



รายงานการเฝ้าระวังติดตามสถานการณ์น้ำ ๒๔ ชั่วโมง

ศูนย์ป้องกันวิกฤติน้ำ กรมทรัพยากรน้ำ กระทรวงทรัพยากรธรรมชาติและสิ่งแวดล้อม
โทรศัพท์ ๐ ๒๒๔๘ ๖๖๓๑ โทรสาร ๐ ๒๒๔๘ ๖๖๒๙ <http://www.dwr.go.th>

รายงานฉบับที่ ๑๒๓๔/๒๕๖๐

เวลา ๐๘.๐๐น.

วันที่ ๑๗ กันยายน ๒๕๖๐

เรื่อง รายงานการเฝ้าระวังติดตามสถานการณ์น้ำ ๒๔ ชั่วโมง

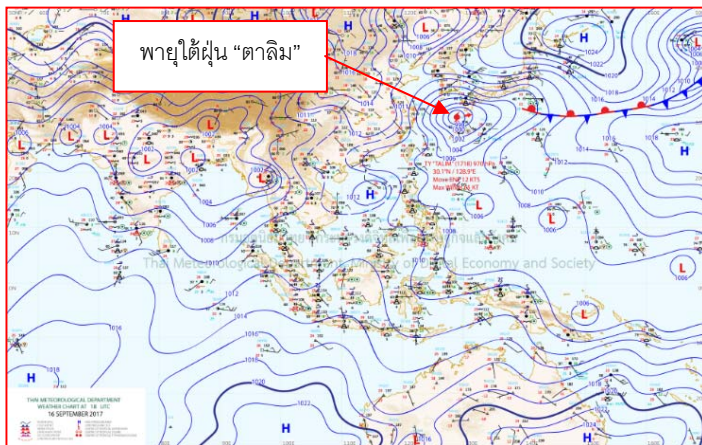
เรียนร.ม.ท.ส. เลขานุการ ร.ม.ท.ส.ปท.ท.ส. รอง ปท.ท.ส. อท.น. รอง อท.น. และหน่วยงานที่เกี่ยวข้อง

กรมทรัพยากรน้ำขอรายงานการเฝ้าระวังและติดตามสถานการณ์น้ำ ประจำวันที่ ๑๗ กันยายน ๒๕๖๐ ดังนี้

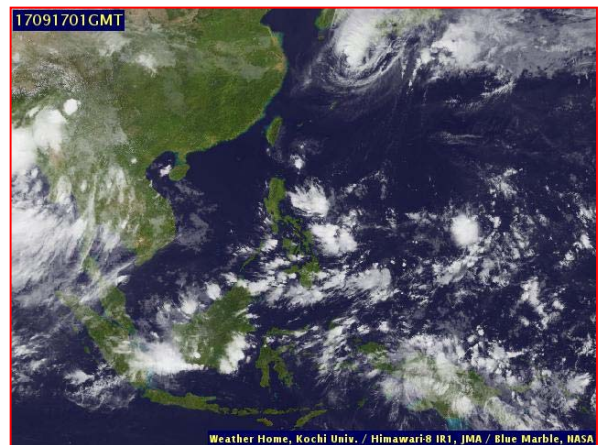
๑. สภาวะอากาศ ณ เวลา ๐๖.๐๐ น. (ที่มา: กรมอุตุนิยมวิทยา)

พยากรณ์อากาศ ๒๔ ชั่วโมงข้างหน้า ประเทศไทยมีฝนตกชุกหนาแน่น และมีฝนตกหนักถึงหนักมากหลายพื้นที่บริเวณภาคเหนือ ภาคตะวันออกเฉียงเหนือ ภาคตะวันออก และภาคใต้ ขอให้ประชาชนบริเวณดังกล่าวระวังอันตรายจากฝนที่ตกหนักและฝนที่ตกสะสมที่อาจเกิดน้ำท่วมฉับพลันและน้ำป่าไหลหลากไว้ด้วย

สำหรับทะเลอันดามันและอ่าวไทยตอนบนมีคลื่นสูง ๒-๓ เมตร ขอให้ชาวเรือเดินเรือด้วยความระมัดระวังและเรือเล็กบริเวณทะเลอันดามันควรงดออกจากฝั่งจนถึงวันที่ ๑๘ ก.ย. ๖๐

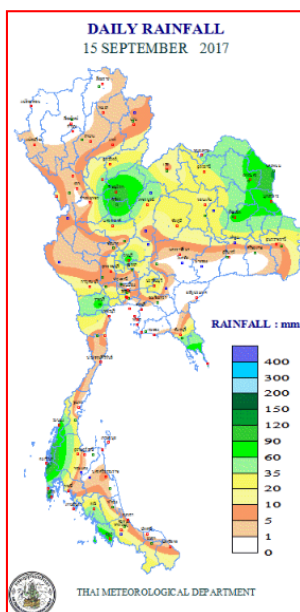


แผนที่อากาศ วันที่ ๑๗ ก.ย. ๒๕๖๐ เวลา ๐๑.๐๐ น.



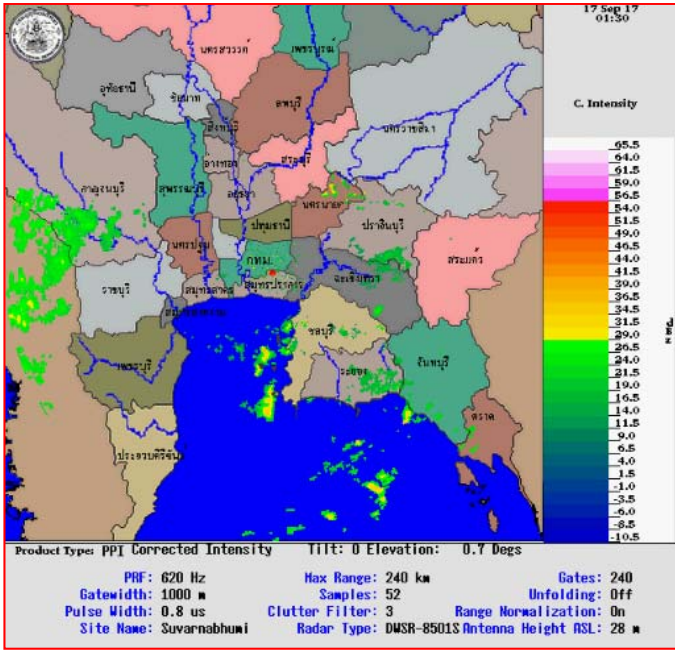
ภาพถ่ายจากดาวเทียม วันที่ ๑๗ ก.ย. ๒๕๖๐ เวลา ๐๘.๐๐ น.

๒. ปริมาณฝนสะสม ณ เวลา ๐๗.๐๐ น. (เมื่อวาน) - ๐๗.๐๐ น. (วันนี้) (ที่มา: กรมอุตุนิยมวิทยา)

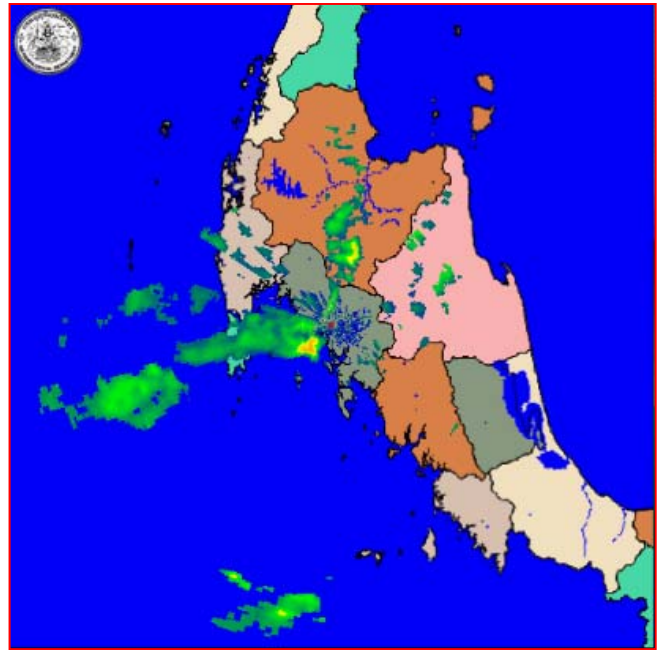


จุดตรวจวัด	ปริมาณฝน (มม.)
จ.เชียงใหม่ (ดอยอ่างขาง)	๘๙.๑
จ.อุตรดิตถ์	๗๓.๒
จ.ระนอง	๖๗.๗
จ.สุโขทัย	๖๕.๑
จ.พิษณุโลก	๔๙.๒
จ.แม่ฮ่องสอน (แม่สะเรียง)	๔๓.๐
จ.ตาก	๔๑.๒

๓.เรดาร์ตรวจอากาศ ณ วันที่ ๑๗ กันยายน ๒๕๖๐ (ที่มา: กรมอุตุนิยมวิทยา)



สถานีสุวรรณภูมิ เวลา ๐๘.๓๐ น.



สถานีกระบี่ เวลา ๐๙.๐๐ น.

จากเรดาร์ตรวจอากาศจะพบว่า มีกลุ่มเมฆฝนกระจายบริเวณภาคเหนือ ภาคกลาง ภาคตะวันออก ภาคตะวันออกเฉียงเหนือ และภาคใต้

๔.สถานการณ์น้ำในอ่างเก็บน้ำขนาดใหญ่ ณ วันที่ ๑๖ กันยายน ๒๕๖๐ (ที่มา: กรมชลประทาน)

สภาพน้ำในอ่างเก็บน้ำขนาดใหญ่ ปริมาณน้ำในอ่างฯ ๕๐,๐๔๘ ล้านลบ.ม.คิดเป็นร้อยละ ๗๑ (ปริมาณน้ำใช้การได้ ๒๖,๕๒๒ ล้านลบ.ม. คิดเป็นร้อยละ ๕๖) ปริมาณน้ำในอ่างฯเทียบกับปี ๒๕๕๙ (๓๙,๐๖๒ ล้านลบ.ม. คิดเป็นร้อยละ ๕๕) มากกว่าปี ๒๕๕๙ จำนวน ๑๐,๙๘๖ ล้านลบ.ม. ปริมาณน้ำไหลลงอ่างฯจำนวน ๒๔๗.๐๐ ล้านลบ.ม. ปริมาณน้ำระบาย จำนวน ๑๓๐.๓๘ ล้านลบ.ม. สามารถรับน้ำได้อีก ๒๐,๗๐๙ ล้านลบ.ม.

อ่างเก็บน้ำ	ปริมาณน้ำในอ่าง		ปริมาณน้ำใช้การได้		ปริมาณน้ำไหลลงอ่าง		ปริมาณน้ำระบาย		ปริมาณน้ำรับได้อีก (ล้าน ม. ^๓) (ความจุที่ รนส- ปริมาณน้ำ ปัจจุบัน)
	ปริมาณ (ล้าน ม. ^๓)	% น้ำเก็บกัก	ปริมาณ (ล้าน ม. ^๓)	% น้ำใช้การ	วันนี้ (ล้าน ม. ^๓)	เมื่อวาน (ล้าน ม. ^๓)	วันนี้ (ล้าน ม. ^๓)	เมื่อวาน (ล้าน ม. ^๓)	
๑.ภูมิพล	๗,๖๐๑	๕๖	๓,๘๐๑	๓๙	๒๓.๘๘	๑๗.๗๗	๓.๐๐	๓.๐๐	๕,๘๖๑
๒.สิริกิติ์	๗,๑๔๑	๗๕	๔,๒๙๑	๖๔	๒๗.๑๗	๒๙.๔๘	๓.๘๗	๓.๙๖	๓,๘๖๗
๓.จุฬารัตน์	๑๑๔	๖๙	๗๗	๖๐	๐.๘๖	๑.๘๑	๐.๖๘	๑.๐๕	๖๗
๔.อุบลรัตน์	๑,๘๘๗	๗๕	๑,๒๓๖	๖๗	๒๓.๑๕	๒๓.๑๑	๒๕.๐๗	๒๕.๐๒	๒,๘๒๓
๕.ลำปาง	๑,๕๘๑	๘๐	๑,๔๘๑	๗๙	๓๖.๖๖	๑๒.๔๗	๑๗.๗๖	๑๗.๘๗	๘๖๙
๖.สิรินธร	๑,๔๐๗	๗๒	๕๗๕	๕๑	๓.๓๕	๐.๐๐	๗.๓๗	๗.๓๕	๕๕๙
๗.ป่าสักชลสิทธิ์	๔๒๕	๔๔	๔๒๒	๔๔	๑๐.๒๗	๑๔.๖๘	๔.๓๙	๔.๓๖	๕๓๕
๘.ศรีนครินทร์	๑๓,๙๘๙	๗๙	๓,๗๒๔	๕๐	๑๘.๗๕	๒๐.๗๕	๗.๐๘	๖.๙๙	๔,๗๘๑
๙.วชิราลงกรณ	๖,๔๒๗	๗๓	๓,๔๑๕	๕๘	๑๘.๓๕	๑๘.๓๔	๑๑.๐๙	๑๑.๐๙	๔,๕๗๓
๑๐.ขุนด่านปราการชล	๑๔๔	๖๔	๑๔๐	๖๔	๒.๙๗	๐.๖๐	๐.๑๕	๐.๑๕	๘๑
๑๑.รัชชประภา	๔,๒๗๑	๗๖	๒,๙๑๙	๖๘	๕.๗๕	๓.๕๕	๕.๓๗	๙.๒๙	๑,๘๗๓
๑๒.บางกลาง	๙๑๒	๖๓	๖๓๕	๕๔	๑๑.๕๑	๑๑.๘๔	๑๐.๑๓	๑๒.๑๔	๖๗๘

๕. สถานการณ์น้ำในประเทศ ณ วันที่ ๑๔ - ๑๗ กันยายน ๒๕๖๐ (ที่มา: กรมชลประทาน)

สถานี	แม่น้ำ	อำเภอ	จังหวัด	ระดับตลิ่ง (ม.รทก.)	ระดับน้ำ (ม.รทก.)				แนวโน้ม	เปรียบเทียบระดับตลิ่ง
					พฤษภาคม	ตุลาคม	เสาร์	อาทิตย์		
					๑๔ ก.ย.	๑๕ ก.ย.	๑๖ ก.ย.	๑๗ ก.ย.		
P.๑	ปิง	เมือง	เชียงใหม่	๓.๗๐	๑.๕๙	๑.๕๔	๑.๕๒	๑.๖๒	เพิ่มขึ้น	-๒.๐๘
W.๑C	วัง	เมือง	ลำปาง	๕.๒๐	-๐.๕๐	-๐.๔๗	-๐.๔๑	๐.๕๕	เพิ่มขึ้น	-๔.๖๕
Y.๑๖	ยม	บางระกำ	พิษณุโลก	๗.๒๘	๘.๒๐	๘.๒๖	๘.๓๒	๘.๔๕	เพิ่มขึ้น	๑.๑๗
N.๗A	น่าน	เมือง	พิจิตร	๑๑.๑๘	๘.๒๘	๗.๙๙	๗.๘๕	๘.๓๘	เพิ่มขึ้น	-๒.๘๘
C.๑๓	เจ้าพระยา	สรรพยา	ชัยนาท	๑๖.๓๔	๑๓.๓๐	๑๓.๓๐	๑๓.๑๒	๑๓.๐๖	ลดลง	-๓.๒๘
M.๖A	มูล	สตึก	บุรีรัมย์	๖.๐๐	๕.๙๕	๕.๙๗	๕.๙๔	๕.๘๘	ลดลง	-๐.๑๒
M.๗	มูล	เมือง	อุบลราชธานี	๗.๐๐	๗.๔๐	๗.๓๓	๗.๒๗	๗.๒๒	ล้นตลิ่ง	๐.๒๒
M.๑๙๑	ลำตะคอง	เมือง	นครราชสีมา	๓.๐๐	๑.๒๖	๑.๒๙	๑.๐๕	๑.๐๒	ลดลง	-๑.๙๘
M.๑๕๙	ลำชี	จอมพระ	สุรินทร์	๘.๒๐	๔.๖๕	๔.๖๐	๔.๖๕	๔.๖๐	ลดลง	-๓.๖
M.๙๕	ลำเสียวใหญ่	สุวรรณภูมิ	ร้อยเอ็ด	๓.๒๐	๓.๖๓	๓.๕๙	๓.๕๕	๓.๕๒	ล้นตลิ่ง	๐.๓๒
X.๖๔	คลองท่าแซะ	ท่าแซะ	ชุมพร	๑๗.๑๓	๘.๕๘	๘.๔๘	๘.๒๕	๘.๑๑	ลดลง	-๙.๐๒
X.๑๔๙	คลองกลาย	นบพิตำ	นครศรีธรรมราช	๓๓.๙๖	๒๙.๑๐	๒๘.๙๙	๒๘.๐๑	๒๘.๙๙	ลดลง	-๔.๙๗
X.๒๗๔	แม่น้ำโก-ลก	แว้ง	นราธิวาส	๒๔.๑๘	๑๘.๙๕	๑๙.๑๕	๑๘.๙๗	๑๘.๘๓	ลดลง	-๕.๓๕
X.๓๗A	แม่น้ำตาปี	พระแสง	สุราษฎร์ธานี	๑๐.๗๖	๘.๒๒	๘.๓๓	๘.๓๑	๘.๒๑	ลดลง	-๒.๕๕

*** ยังไม่ได้รับรายงาน

๖. สถานการณ์น้ำในพื้นที่ลุ่มน้ำโขง ณ วันที่ ๑๖ กันยายน ๒๕๖๐ (ที่มา: MRC: Mekong River Commission)

สถานี	ปริมาณฝน ๒๔ ชม. (มม)	ระดับอ้างอิง (ม.รทก.)	ระดับตลิ่ง (ม.)	ระดับน้ำ (ม.) ๑๖ ก.ย.	เปรียบเทียบระดับตลิ่ง	ระดับน้ำคาดการณ์ (ม.)			แนวโน้ม
						๑๗ ก.ย.	๑๘ ก.ย.	๑๙ ก.ย.	
อ.เชียงแสน จ.เชียงราย	๔.๐๐	๓๕๗.๑๑๐	๑๒.๘๐	๖.๕๓	- ๖.๒๗	๖.๒๗	๖.๑๑	๕.๙๙	ลดลง
อ.เชียงคาน จ.เลย	๑๑.๓	๑๙๔.๑๑๘	๑๖.๐๐	๑๑.๗๒	- ๔.๒๘	๑๒.๐๐	๑๒.๑๕	๑๒.๑๓	เพิ่มขึ้น
อ.เมือง จ.หนองคาย	๒๙.๘	๑๕๓.๖๔๘	๑๒.๒๐	๙.๐๒	- ๓.๑๘	๙.๔๔	๙.๗๖	๙.๙๙	เพิ่มขึ้น
อ.เมือง จ.นครพนม	๑๓๐.๒	๑๓๐.๙๖๑	๑๒.๐๐	๘.๔๓	- ๓.๕๗	๘.๘๗	๙.๑๙	๙.๔๘	เพิ่มขึ้น
อ.เมือง จ.มุกดาหาร	๘๔.๒	๑๒๔.๒๑๙	๑๒.๕๐	๘.๐๓	- ๔.๔๗	๘.๕๑	๘.๘๗	๙.๑๓	เพิ่มขึ้น
อ.โขงเจียม จ.อุบลราชธานี	๒๔.๗	๘๙.๐๓๐	๑๔.๕๐	๙.๘๗	- ๔.๖๓	๑๐.๔๓	๑๐.๘๔	๑๑.๐๘	เพิ่มขึ้น

๖. สถานการณ์เตือนภัย Early Warning ณ วันที่ ๑๗ กันยายน ๒๕๖๐ (ที่มา: สำนักวิจัย พัฒนาและอุทกวิทยา กรมทรัพยากรน้ำ) [เวลา ๑๕.๐๐ น.(เมื่อวาน) - ๐๘.๐๐ น.(วันนี้)]

การแจ้งเตือน	สถานี	การแจ้งเตือน
เตือนสีแดง (อพยพ)	บ้านป่าบางบ้านถ้ำ ต.ป่าตึง อ.แม่จัน จ.เชียงราย บ้านแม่สลูป ต.แม่สองโน อ.แม่ฟ้าหลวง จ.เชียงราย บ้านเนินพยอม ต.บ้านดง อ.ชาติตระการ จ.พิษณุโลก	ระดับน้ำ ๓.๖๐ เมตร ระดับวิกฤต ๖.๐ เมตร ปริมาณฝนสะสม ๑๒ ชั่วโมง ๑๒๐.๕ มิลลิเมตร ระดับน้ำ ๕.๐๐ เมตร ระดับวิกฤต ๔.๐ เมตร
เตือนสีเหลือง (เตือนภัย)	บ้านกองลม ต.เมืองแหง อ.เวียงแหง จ.เชียงใหม่ บ้านท่าเรียม ต.ทุ่งพระ อ.คอนสาร จ.ชัยภูมิ บ้านศรีดอนชัย ต.ทุ่งแล้ง อ.ลอง จ.แพร่ บ้านแม่สาย ต.เวียงพางคำ อ.แม่สาย จ.เชียงราย บ้านกล้วย ต.ป่าหวาย อ.สวนผึ้ง จ.ราชบุรี บ้านแม่ต๋อมโน ต.สันป่าม่วง อ.เมืองพะเยา จ.พะเยา บ้านปางคอม ต.บ่อเบี้ย อ.บ้านโคก จ.อุดรธานี	ระดับน้ำ ๓.๐๒ เมตร ระดับวิกฤต ๔.๕๐ เมตร ระดับน้ำ ๖.๒๕ เมตร ระดับวิกฤต ๗.๐๐ เมตร ระดับน้ำ ๑๑.๑๙ เมตร ระดับวิกฤต ๑๒.๐๐ เมตร ระดับน้ำ ๒.๕๓ เมตร ระดับวิกฤต ๗.๐๐ เมตร ปริมาณฝนสะสม ๑๒ ชั่วโมง ๑๑๖.๕ มิลลิเมตร ปริมาณฝนสะสม ๑๒ ชั่วโมง ๙๘.๕ มิลลิเมตร ปริมาณฝนสะสม ๑๒ ชั่วโมง ๙๙.๐ มิลลิเมตร

เดือนสีเขียว (เผ่าละวัง)	บ้านหลวงเมืองคอง ต.เมืองคอง อ.เชียงดาว จ.เชียงใหม่ บ้านแม่รากกลาง ต.บ้านตึก อ.ศรีสัชชนาลัย จ.สุโขทัย บ้านหัวแม่คำ ต.แม่สลองโน อ.แม่ฟ้าหลวง จ.เชียงราย บ้านห้วยต่าง ต.ป่าตึง อ.แม่จัน จ.เชียงราย บ้านมอถ่อง ต.แม่สลองใน อ.แม่ฟ้าหลวง จ.เชียงราย บ้านขาหย่าง ต.เทอดไท อ.แม่ฟ้าหลวง จ.เชียงราย บ้านห้วยแม่เลี่ยม ต.ห้วยชมภู อ.เมืองเชียงราย จ.เชียงราย บ้านห้วยยาโน ต.ป่าตึง อ.แม่จัน จ.เชียงราย บ้านหนองแห้ว ต.บ้านฝาย อ.น้ำปาด จ.อุตรดิตถ์ บ้านแม่เตาดิน ต.ห้วยแก้ว อ.แม่่ออน จ.เชียงใหม่ บ้านบางนอนใน ต.บางนอน อ.เมืองระนอง จ.ระนอง บ้านห้วยเอียด ต.ไผ่โทน อ.ร้องกวาง จ.แพร่	ระดับน้ำ ๒.๓๓ เมตร ระดับบิกฤต ๔.๕๐ เมตร ระดับน้ำ ๓.๘๒ เมตร ระดับบิกฤต ๕.๕๐ เมตร ปริมาณฝนสะสม ๑๒ ชั่วโมง ๘๔.๕ มิลลิเมตร ปริมาณฝนสะสม ๑๒ ชั่วโมง ๘๘.๐ มิลลิเมตร ปริมาณฝนสะสม ๑๒ ชั่วโมง ๘๒.๕ มิลลิเมตร ปริมาณฝนสะสม ๑๒ ชั่วโมง ๘๔.๐ มิลลิเมตร ปริมาณฝนสะสม ๑๒ ชั่วโมง ๘๓.๕ มิลลิเมตร ปริมาณฝนสะสม ๑๒ ชั่วโมง ๘๔.๕ มิลลิเมตร ระดับน้ำ ๕.๐๖ เมตร ระดับบิกฤต ๗.๐ เมตร ปริมาณฝนสะสม ๑๒ ชั่วโมง ๘๒.๕ มิลลิเมตร ปริมาณฝนสะสม ๑๒ ชั่วโมง ๙๘.๕ มิลลิเมตร ปริมาณฝนสะสม ๑๒ ชั่วโมง ๘๓.๐ มิลลิเมตร
--------------------------	---	--

*ได้รับข้อมูลจากทางSocial Media โดยโปรแกรม Line ศูนย์อุทกภัย ทน.

๗. สถานการณ์ธรณีพิบัติ ณ วันที่ ๑๖ กันยายน ๒๕๖๐ (ที่มา : กรมทรัพยากรธรณี)

ไม่มีสถานการณ์ธรณีพิบัติ

๘. เหตุการณ์วิกฤตน้ำปัจจุบัน ณ วันที่ ๑๗ กันยายน ๒๕๖๐ เวลา ๑๕.๐๐ น. (เมื่อวาน) - ๐๘.๐๐ น. (วันนี้)

จ.กาฬสินธุ์ ผลกระทบจากพายุนร้อนทกซูรี ทำให้ฝนตกหนักใน จ.กาฬสินธุ์กระจายทั้ง ๑๘ อำเภอ มีบ้านเรือนประชาชนถูกน้ำท่วมทั้ง อ.เมือง อ.นาคู และ อ.นามน ขณะที่เส้นทางคมนาคมได้รับผลกระทบเสียหายหลายเส้นทาง โดยเฉพาะถนนสายกาฬสินธุ์ - อ.นามน ถนนช่วงเชื่อมกับสะพานถูกน้ำซัดจนขาดยาวกว่า ๑๕ เมตร ต้องปิดการจราจร ในเบื้องต้นน้ำป่าไหลท่วมบ้านเรือนชาวบ้าน เขต อ.นามน ๒๐ หลังคาเรือน อ.นาคู ๑๕ หลังคาเรือน และ อ.เมืองกาฬสินธุ์อีก ๑๐ หลังคา

จ.เลย เกิดฝนตกหนักในพื้นที่จังหวัดเลย โดยเฉพาะที่ อ.นาแห้ว จ.เลย บ้านเรือน โบราณสถานที่สำคัญ สิ่งปลูกสร้างต่างๆ ได้รับผลกระทบจากฝนตกต่อเนื่อง ซึ่งเกิดน้ำป่าไหลหลากจากที่สูงท่วมบ้านเรือน สิ่งปลูกสร้างที่ราบลุ่มเป็นบริเวณกว้าง และน้ำยังไหลเข้าทะเลสาบวัดศรีโพธิ์ชัยแสงภา ซึ่งเป็นวัดเก่าแก่อายุมากกว่า ๔๐๐ ปี ส่วนบ้านเรือนประชาชนที่บ้านแสงมีน้ำท่วมขังเสียหาย ๑๕ หลังคาเรือน บ้านเหมืองแพร่ ที่มีแม่น้ำเหืองขวางกั้นกับ สปป.ลาว น้ำป่าได้ไหลเข้าท่วมร้านค้าตามแนวชายแดน ท่วมถนนยาวตลอดสาย และหมู่บ้านนาพระ น้ำท่วมพื้นที่การเกษตร ไร่นา บ่อปลา เสียหาย และถนนนาพระ-เหมืองแบ่ง ระดับน้ำสูงประมาณ ๕๐ ซม. และน้ำท่วมบ้านชาวบ้านอีก ๘ หลังคาเรือน

จ.นครพนม ในพื้นที่ อ.นาแก จ.นครพนม ได้รับผลกระทบน้ำท่วมซ้ำอีก หลังจากเมื่อเดือนที่ผ่านมา ได้รับผลกระทบจากปัญหาลำน้ำก้ำเอ่อล้น ท่วมบ้านเรือน พื้นที่การเกษตรนาข้าว มีพื้นที่การเกษตรนาข้าวเสียหายเกือบ ๑ แสนไร่ สถานการณ์เพิ่งเข้าสู่ภาวะปกติ แต่หลังจากพายุทกซูรีเข้ามาฝนตกหนักต่อเนื่อง ปริมาณน้ำในอ่างเก็บน้ำ จำนวน ๔ แห่ง มี อ่างเก็บน้ำห้วยนางอ อ่างเก็บน้ำห้วยโท อ่างเก็บน้ำห้วยผักดอง และอ่างเก็บน้ำห้วยยาง ในพื้นที่ ต.หนองบ่อ อ.นาแก ที่รองรับน้ำจากเขาภูพานน้อย มีปริมาณเกินความจุ ส่งผลให้ระดับน้ำในอ่างล้นสปิลเวย์ ไหลบ่าลงสูงลำน้ำก้ำ ก่อนไหลลงน้ำโขง ทำให้ทะเลาะท่วมพื้นที่การเกษตรนาข้าว กว่า ๕๐๐ ไร่ รวมถึงได้ไหลบ่าท่วมถนน ทางหลวงสายหลัก หมายเลข ๒๒๓ นาแก - สกลนคร ระหว่างพื้นที่ ต.หนองบ่อ อ.นาแก จ.นครพนม เป็นระยะทางยาวเกือบ ๑ กิโลเมตร ระดับน้ำสูงประมาณ ๓๐ เซนติเมตร

จ.แพร่ หลังจากทีฝนได้ตกหนักในหลายพื้นที่ของจังหวัดแพร่ ตั้งแต่ช่วงคืนที่ผ่านมา ส่งผลให้ในหลายพื้นที่ มีน้ำป่าไหลหลาก และเข้าท่วมบ้านเรือนประชาชน โดยน้ำป่าจากลำน้ำแม่ก่อนแม่สาย ไหลทะลักเข้าท่วมบ้านเรือน ประชาชน บริเวณหลังวัดพระธาตุช่อแฮ หมู่บ้านพันเชิง วัดพันเชิง บ้านโน ระดับสูง ๓๐-๕๐ เซนติเมตร และ ดินสไลด์ ปิดเส้นทางสัญจร ขึ้นบ้านนาตอง บางช่วง และที่อำเภอเด่นชัยมีฝนตกน้ำไหลหลากในลำห้วยหลายสายเข้าท่วมถนนและบ้านเรือนราษฎร บริเวณถนน สายเด่นชัย - ลำปาง บริเวณตำบลห้วยไร่และตำบลไทร้อย ที่บริเวณตำบลปงปาห้วย ซึ่งติดกับแม่น้ำยมขณะนี้ น้ำจากอ่างเก็บน้ำแม่ยมระบายลงลำห้วยแม่ยมทำให้มีน้ำเอ่อท่วมขึ้นบนถนนในบางช่วง และที่บ้านห้วยกุด หมู่ที่ ๕ ต.เด่นชัย น้ำป่าไหลทะลักเข้าท่วมบ้านเรือนประชาชน สูงกว่า ๑ เมตร ที่ตำบลห้วยไร่ บ้านเรือนประชาชนที่อยู่ริมน้ำ น้ำได้ไหลท่วมสูงกว่า ๓๐ เซนติเมตร ส่วนที่บริเวณทางรถไฟ สถานีห้วยไร่ ระดับน้ำสูงประมาณ ๒๐-๓๐ เซนติเมตร

จ.เพชรบูรณ์ ความคืบหน้าเหตุการณ์น้ำท่วมในเขต อ.หล่มสัก จ.เพชรบูรณ์ ซึ่งล่าสุดปริมาณน้ำในอ่างเก็บน้ำปากห้วยขอนแก่น มีปริมาณเกินระดับเก็บกัก ทำให้น้ำไหลออกทางช่องระบายฉุกเฉิน ขณะเดียวกันทางเจ้าหน้าที่ชลประทานยังเปิดประตูน้ำเพื่อเร่งพร่องน้ำออก จนส่งให้พื้นที่ ๔ ตำบลได้แก่ ต.บ้านดิว ต.บ้านโสก ต.บ้านหวาย และ ต.ห้วยไร่ ต้องตกอยู่ใน

สภาพจมน้ำโดยทันที ในขณะที่บ้านเรือนราษฎรหลายร้อยหลังได้รับผลกระทบ ถนนสายหลักสายหล่มสัก-บ้านดิว ถูกน้ำท่วม ล้ำสุด เมื่อช่วงค่ำที่ผ่านมา นายชนก มากพันธ์ นายอำเภอหล่มสัก ได้ลงพื้นที่บริเวณสามแยกบ้านร่องบน ต.บ้านหวาย เพื่อสำรวจปริมาณน้ำท่วม พบอาสาสมัครกู้ภัยมูลนิธิสว่างมงคลธรรม นำเรือท้องแบน ๓ ลำออกช่วยเหลืออพยพชาวบ้านที่ติดอยู่ในบ้านพักที่ถูกน้ำท่วม มวลน้ำจากพื้นที่ ๔ ตำบล กำลังไหลลงแม่น้ำป่าสัก ส่งผลให้พื้นที่เขตเทศบาลเมืองหล่มสักและเทศบาลตำบลตาลเดี่ยว ซึ่งมวลน้ำก่อนหน้านี้อยู่ระหว่างไหลผ่าน เริ่มเกิดภาวะน้ำท่วมในหลายชุมชน

๙.สถานการณ์อุทกภัย ณ วันที่ ๑๖ กันยายน ๒๕๖๐ (ที่มา :กรมป้องกันและบรรเทาสาธารณภัย)

อุทกภัย น้ำไหลหลาก และน้ำเอ่อล้นตลิ่ง จากอิทธิพลของลมมรสุมตะวันตกเฉียงใต้ หย่อมความกดอากาศต่ำ พายุโซนร้อน “ตาสัส” และพายุโซนร้อน “เชินกา” หัวที่ ๒ ตั้งแต่วันที่ ๕ ก.ค. - ๑๕ ส.ค. ๖๐ ในพื้นที่ ๔๔ จังหวัด (นครสวรรค์ ชัยนาท จันทบุรี เพชรบูรณ์ น่าน พระนครศรีอยุธยา อุทัยธานี กำแพงเพชร เชียงราย เชียงใหม่ อ่างทอง ตราด ระนอง ชัยภูมิ พิจิตร อุตรดิตถ์ พะเยา นนทบุรี พิษณุโลก สระบุรี เลย อุบลราชธานี ขอนแก่น มหาสารคาม แพร่ แม่ฮ่องสอน ประจวบคีรีขันธ์ ศรีสะเกษ นครราชสีมา ลพบุรี ลำปางกาฬสินธุ์ บุรีรัมย์ สกลนคร สุโขทัย มุกดาหาร ชุมพร อำนาจเจริญ ร้อยเอ็ด อุตรดิตถ์ ยโสธร หนองคาย นครพนม และสุรินทร์) ๓๐๒ อำเภอ ๑,๗๒๔ ตำบล ๑๔,๑๐๕ หมู่บ้าน ๔๓ ชุมชน ประชาชนได้รับผลกระทบ ๖๐๙,๔๒๕ ครัวเรือน ๑,๘๙๘,๓๒๒ คน มีผู้เสียชีวิต ๔๔ ราย สถานการณ์คลี่คลายแล้ว ๓๙ จังหวัด **ยังคงมีสถานการณ์ ๕ จังหวัด** (กาฬสินธุ์ ร้อยเอ็ด ยโสธร อุบลราชธานี และพระนครศรีอยุธยา) **๑๙ อำเภอ ๑๐๙ ตำบล ๕๑๒ หมู่บ้าน** ประชาชนได้รับผลกระทบ ๗๕๘ ครัวเรือน ๒,๙๐๔ คน

๑๐. การคาดหมายลักษณะอากาศ ๗ วันข้างหน้า (ระหว่างวันที่ ๑๗ - ๒๒ กันยายน ๒๕๖๐)

ในวันที่ ๑๗ ก.ย. ประเทศไทยมีฝนตกชุกหนาแน่น และมีฝนตกหนักถึงหนักมากบางพื้นที่บริเวณภาคเหนือ ภาคตะวันออกเฉียงเหนือ ภาคตะวันออก ภาคกลาง และภาคใต้ สำหรับบริเวณทะเลอันดามันและอ่าวไทยมีคลื่นสูง ๒-๓ เมตร

ในวันที่ ๑๘ ก.ย. ประเทศไทยยังคงมีฝนตกต่อเนื่อง และยังคงมีฝนตกหนักบางแห่งบริเวณภาคเหนือ และภาคตะวันออกเฉียงเหนือ ส่วนในช่วงวันที่ ๑๙ - ๒๒ ก.ย. จะมีฝนตกหนักบางแห่งบริเวณภาคกลาง ภาคตะวันออก และภาคใต้ ส่วนทะเลอันดามันมีคลื่นสูงประมาณ ๒ เมตร

ลักษณะสำคัญทางอุตุนิยมวิทยา ในช่วงวันที่ ๑๗ - ๑๘ ก.ย. ร่องมรสุมพาดผ่านภาคเหนือตอนล่าง กลาง และภาคตะวันออกเฉียงเหนือ ส่วนในช่วงวันที่ ๑๙ - ๒๒ ก.ย. ร่องมรสุมจะเลื่อนลงไปพาดผ่านภาคกลางตอนล่างและภาคใต้ตอนบน ลักษณะเช่นนี้ทำให้ประเทศไทยมีปริมาณฝนตกต่อเนื่อง และยังคงมีฝนตกหนักบางแห่ง สำหรับมรสุมตะวันตกเฉียงใต้ที่พัดปกคลุมทะเลอันดามันและภาคใต้มีกำลังปานกลาง ส่วนคลื่นลมบริเวณทะเลอันดามันและอ่าวไทยจะมีกำลังปานกลาง

ข้อควรระวัง ในช่วงวันที่ ๑๗ ก.ย. ขอให้ประชาชนบริเวณภาคเหนือ ภาคตะวันออกเฉียงเหนือ ภาคกลาง ภาคตะวันออก และภาคใต้ ระวังอันตรายจาก ฝนตกหนัก ฝนที่ตกสะสม น้ำท่วมฉับพลัน และน้ำป่าไหลหลากไว้ด้วย สำหรับชาวเรือบริเวณทะเลอันดามันและอ่าวไทย ควรเดินเรือด้วยความระมัดระวัง และเรือเล็กบริเวณทะเลอันดามันควรงดออกจากฝั่ง ส่วนในช่วงวันที่ ๑๙ - ๒๒ ก.ย. ขอให้ประชาชนบริเวณภาคกลาง ภาคตะวันออก และภาคใต้ระวังอันตรายจาก ฝนตกหนัก ฝนที่ตกสะสมไว้ด้วย

๑๑. การเตรียมความพร้อมรับมือสถานการณ์อุทกภัย (กรมทรัพยากรน้ำ)

สรุปการสูบน้ำ และบริการน้ำดื่ม เพื่อช่วยเหลือสถานการณ์อุทกภัยตั้งแต่ ๑ พฤษภาคม - ๑๔ กันยายน พ.ศ. ๒๕๖๐

หน่วย งาน	จังหวัด	ปริมาณสูบน้ำ (ลบ.ม.)	ปริมาณแจกจ่ายน้ำ (ลิตร)	ประโยชน์ที่ได้รับ		
				อุปโภค-บริโภค		
				ครัวเรือน	ประชากร	พื้นที่
ภาค ๑	ลำปาง	-	๔๐,๐๐๐	-	-	-
	กำแพงเพชร	๙๖,๐๐๐	๒๑,๙๙๖	๓,๕๘๗	๙,๐๖๐	-
	เชียงใหม่	-	๒๔,๐๕๒	-	-	-
	แม่ฮ่องสอน	-	๒๕,๘๒๘	-	-	-
	เชียงใหม่	-	๑๘,๙๔๓	-	-	-
ภาค ๒	นครสวรรค์	๒,๙๖๒,๖๔๐	-	๔,๔๗๔	๑๑,๖๔๐	๑๙,๐๐๐
	อุทัยธานี	๑,๑๗๙,๓๖๐	-	๓๕๐	๑,๔๐๐	๓,๒๐๐
	สมุทรปราการ	๒,๗๖๕,๔๐๐	-	-	-	-
	สระบุรี	๑,๕๑๗,๔๐๐	-	๓,๕๕๙	-	๓,๐๐๐
	พระนครศรีอยุธยา	๒๗๘,๖๔๐	-	-	-	๒๕
ภาค ๓	อุดรธานี	๑,๑๑๙,๔๔๐	-	๓,๘๘๓	๑๒,๑๒๖	-
ภาค ๔	กาฬสินธุ์	๑๓๒,๐๐๐	-	๑,๒๐๔	๖,๐๒๐	-
	ขอนแก่น	๑,๗๘๐,๒๔๐	-	๒,๒๒๙	๘,๗๔๒	-
	มหาสารคาม	๗๕๒,๔๐๐	-	๙๓๙	๓,๙๘๘	-
ภาค ๕	นครราชสีมา	๖๙๔,๐๐๐	-	๒,๓๕๖	๙,๒๒๔	-
ภาค ๖	สระแก้ว	๑,๒๘๔,๘๐๐	-	๑๒,๐๐๐	๔๘,๐๐๐	-
	ปราจีนบุรี	๑,๓๒๔,๖๐๐	-	๑,๐๐๙	๓,๑๓๙	๑๐,๗๘๗
ภาค ๗	สุพรรณบุรี	๒,๓๑๘,๒๒๐	-	๑,๘๐๐	๖,๐๒๐	๒๐,๗๐๐
	ประจวบคีรีขันธ์	๑๙,๔๔๐	-	๑๐๐	๓๐๐	-
ภาค ๘	สุโขทัย	๑๕๓,๐๐๐	-	-	-	๑,๒๐๐
	อุดรดิตถ์	-	๖๗๑,๕๘๕	๓,๗๔๗	๑๔,๘๘๐	-
	พิษณุโลก	๔๒,๐๐๐	๑๖๒,๐๐๐	-	-	๑,๐๐๐
		๑๘,๔๒๐,๐๖๐	๙๖๔,๔๐๔	๔๑,๒๓๗	๑๓๔,๕๓๙	๕๘,๙๑๒

จึงเรียนมาเพื่อโปรดทราบ

นายวรศาสน์ อภัยพงษ์
อธิบดีกรมทรัพยากรน้ำ