



# รายงานการเฝ้าระวังติดตามสถานการณ์น้ำ ๒๔ ชั่วโมง

ศูนย์ป้องกันวิกฤติน้ำ กรมทรัพยากรน้ำ กระทรวงทรัพยากรธรรมชาติและสิ่งแวดล้อม  
โทรศัพท์ ๐ ๒๒๘๘ ๖๖๓๑ โทรสาร ๐ ๒๒๘๘ ๖๖๒๙ <http://www.dwr.go.th>

รายงานฉบับที่ ๑๒๓๕/๒๕๖๐

เวลา ๑๕.๐๐น.

วันที่ ๑๗ กันยายน ๒๕๖๐

เรื่อง รายงานการเฝ้าระวังติดตามสถานการณ์น้ำ ๒๔ ชั่วโมง

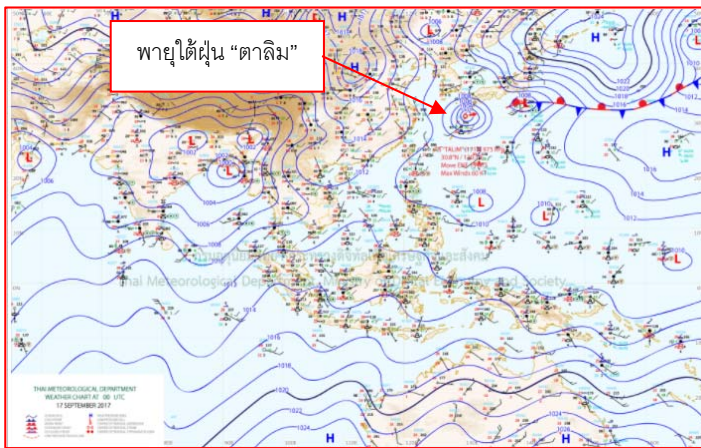
เรียนร.ม.ท.ส. เลขานุการ ร.ม.ท.ส. ปกท.ท.ส. รอง ปกท.ท.ส. อทน. รอง อทน. และหน่วยงานที่เกี่ยวข้อง

กรมทรัพยากรน้ำขอรายงานการเฝ้าระวังและติดตามสถานการณ์น้ำ ประจำวันที่ ๑๗ กันยายน ๒๕๖๐ ดังนี้

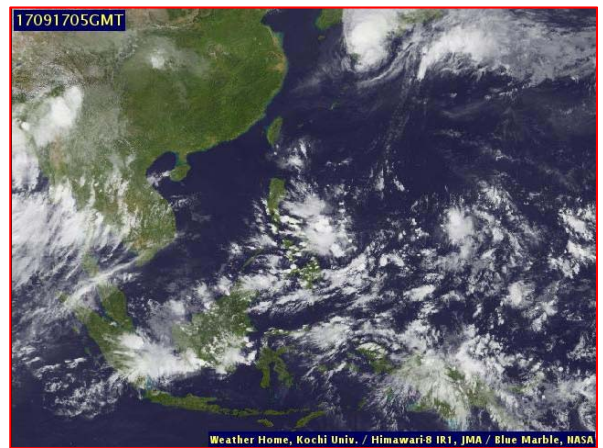
## ๑. สภาพอากาศ ณ เวลา ๑๒.๐๐ น. (ที่มา: กรมอุตุนิยมวิทยา)

พยากรณ์อากาศ ๒๔ ชั่วโมงข้างหน้า ประเทศไทยมีฝนตกชุกหนาแน่น และมีฝนตกหนักบางพื้นที่บริเวณภาคเหนือ ภาคกลาง ภาคตะวันออก และภาคใต้ฝั่งตะวันตก ขอให้ประชาชนบริเวณดังกล่าวระวังอันตรายจากฝนที่ตกหนักและฝนที่ตกสะสมซึ่งอาจเกิดน้ำท่วมฉับพลันและน้ำป่าไหลหลากไว้ด้วย

สำหรับทะเลอันดามันและอ่าวไทยตอนบนมีคลื่นสูง ๒-๓ เมตร ขอให้ชาวเรือเดินเรือด้วยความระมัดระวัง เรือเล็กบริเวณทะเลอันดามันควรงดออกจากฝั่งจนถึงวันที่ ๑๘ ก.ย. ๖๐

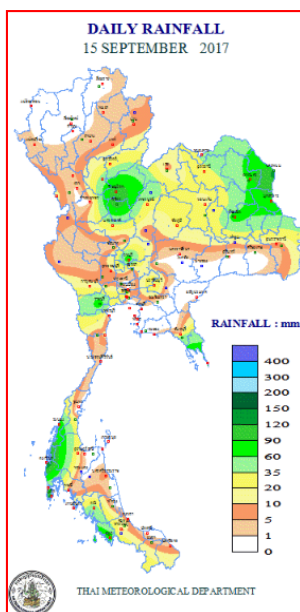


แผนที่อากาศ วันที่ ๑๗ ก.ย. ๒๕๖๐ เวลา ๐๗.๐๐ น.



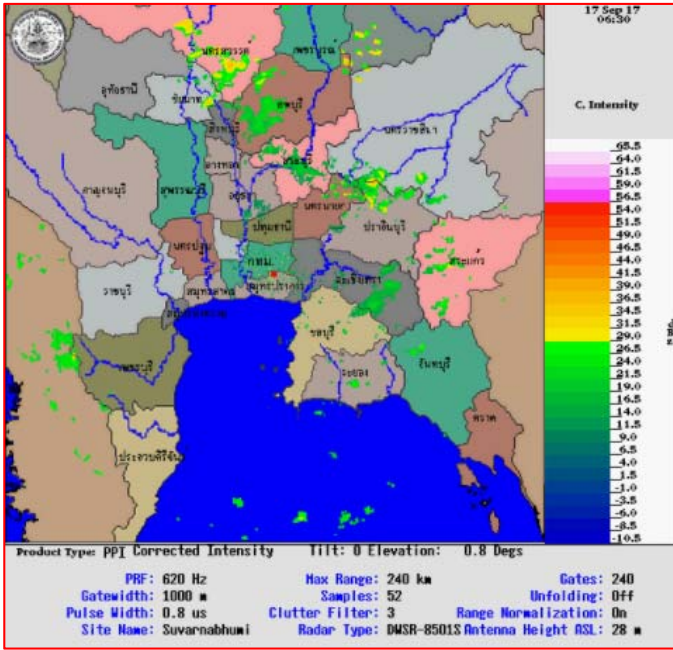
ภาพถ่ายจากดาวเทียม วันที่ ๑๗ ก.ย. ๒๕๖๐ เวลา ๑๒.๐๐ น.

## ๒. ปริมาณฝนสะสม ณ เวลา ๐๗.๐๐น. (เมื่อวาน) - ๐๗.๐๐ น. (วันนี้) (ที่มา: กรมอุตุนิยมวิทยา)

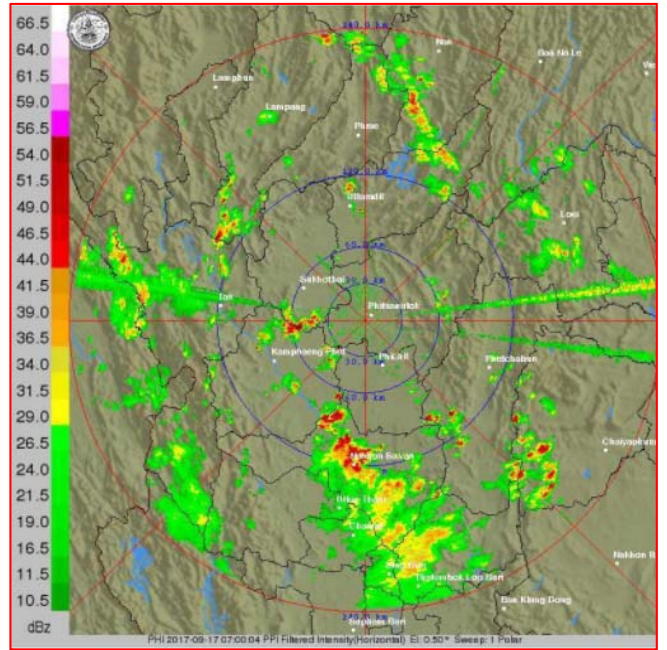


จุดตรวจวัด	ปริมาณฝน (มม.)
จ.แพร่	๑๑๕.๕
จ.กระบี่ (เกาะลันตา)	๑๑๑.๘
จ.ตาก (เขื่อนภูมิพล)	๙๑.๔
จ.เชียงใหม่ (ดอยอ่างขาง)	๘๙.๑
จ.อุตรดิตถ์	๗๓.๒
จ.ระนอง	๖๗.๗
จ.สุโขทัย	๖๕.๑

๓. เรดาร์ตรวจอากาศ ณ วันที่ ๑๗ กันยายน ๒๕๖๐(ที่มา: กรมอุตุนิยมวิทยา)



สถานีสุวรรณภูมิ เวลา ๑๓.๓๐ น.



สถานีพิษณุโลก เวลา ๑๔.๐๐ น.

จากเรดาร์ตรวจอากาศจะพบว่ามียกลุ่มเมฆฝนกระจายบริเวณภาคเหนือ ภาคกลาง ภาคตะวันออก ภาคตะวันออกเฉียงเหนือ และภาคใต้

๔. สถานการณ์น้ำในอ่างเก็บน้ำขนาดใหญ่ ณ วันที่ ๑๗ กันยายน ๒๕๖๐(ที่มา: กรมชลประทาน)

สภาพน้ำในอ่างเก็บน้ำขนาดใหญ่ ปริมาณน้ำในอ่างฯ ๕๐,๒๙๖ ล้าน ลบ.ม.คิดเป็นร้อยละ ๗๑ (ปริมาณน้ำใช้การได้ ๒๖,๗๗๐ ล้านลบ.ม. คิดเป็นร้อยละ ๕๓)ปริมาณน้ำในอ่างฯเทียบกับปี ๒๕๕๙ (๓๙,๓๘๕ ล้านลบ.ม. คิดเป็นร้อยละ ๕๖) มากกว่าปี ๒๕๕๙ จำนวน ๑๐,๙๑๑ ล้านลบ.ม. ปริมาณน้ำไหลลงอ่างฯจำนวน ๓๙๑.๙๔ ล้านลบ.ม.ปริมาณน้ำระบาย จำนวน ๑๓๑.๗๘ ล้านลบ.ม. สามารถรับน้ำได้อีก ๒๐,๔๖๑ ล้านลบ.ม.

อ่างเก็บน้ำ	ปริมาณน้ำในอ่าง		ปริมาณน้ำใช้การได้		ปริมาณน้ำไหลลงอ่าง		ปริมาณน้ำระบาย		ปริมาณน้ำรับได้อีก (ล้าน ม.³) (ความจุที่ รนส.- ปริมาณน้ำ ปัจจุบัน)
	ปริมาณ (ล้าน ม.³)	% น้ำเก็บกัก	ปริมาณ (ล้าน ม.³)	% น้ำใช้การ	วันนี้ (ล้าน ม.³)	เมื่อวาน (ล้าน ม.³)	วันนี้ (ล้าน ม.³)	เมื่อวาน (ล้าน ม.³)	
๑.ภูมิพล	๗,๖๒๖	๕๗	๓,๘๒๖	๔๐	๒๗.๙๖	๒๓.๘๘	๓.๐๐	๓.๐๐	๕,๘๓๖
๒.สิริกิติ์	๗,๒๐๐	๗๖	๔,๓๕๐	๖๕	๕๙.๕๖	๒๗.๑๗	๐.๐๐	๓.๘๗	๓,๔๔๐
๓.จุฬารัตน์	๑๒๑	๗๔	๘๔	๖๖	๘.๖๖	๐.๘๖	๑.๐๕	๐.๖๘	๘๖
๔.อุบลรัตน์	๑,๘๒๓	๗๕	๑,๒๔๒	๖๗	๓๑.๘๐	๒๓.๑๕	๒๔.๐	๒๕.๐๗	๖๐๘
๕.ลำปาง	๑,๖๔๑	๘๓	๑,๕๔๑	๘๒	๗๗.๒๖	๓๖.๖๖	๑๗.๘๖	๑๗.๗๖	๘๐๙
๖.สิรินธร	๑,๔๐๐	๗๑	๕๖๘	๕๐	๑.๐๐	๓.๓๕	๗.๓๖	๗.๓๗	๕๖๖
๗.ป่าสักชลสิทธิ์	๔๒๗	๔๔	๔๒๔	๔๔	๖.๙๖	๑๐.๒๗	๔.๔๐	๔.๓๙	๕๓๓
๘.ศรีนครินทร์	๑๔,๐๐๓	๗๙	๓,๗๓๘	๕๐	๒๗.๑๕	๑๘.๗๕	๖.๙๙	๗.๐๘	๔,๘๔๗
๙.วชิราลงกรณ	๖,๔๓๓	๗๓	๓,๔๒๑	๕๙	๑๘.๓๕	๑๘.๓๕	๑๑.๐๐	๑๑.๐๙	๔,๕๖๗
๑๐.ขุนด่านปราการชล	๑๔๕	๖๕	๑๔๑	๖๔	๑.๖๙	๒.๙๗	๐.๑๕	๐.๑๕	๘๑
๑๑.รัชชประภา	๔,๒๘๖	๗๖	๒,๙๓๔	๖๘	๒๐.๖๙	๕.๗๕	๕.๐๑	๕.๓๗	๒,๓๓๔
๑๒.บางบาล	๙๑๔	๖๓	๖๓๘	๕๔	๑๒.๘๗	๑๑.๕๑	๑๐.๒๓	๑๐.๑๓	๗๖๐

**๕. สถานการณ์น้ำในประเทศ ณ วันที่ ๑๔ - ๑๗ กันยายน ๒๕๖๐** (ที่มา: กรมชลประทาน)

สถานี	แม่น้ำ	อำเภอ	จังหวัด	ระดับตลิ่ง (ม.รทก.)	ระดับน้ำ (ม.รทก.)				แนวโน้ม	เปรียบเทียบระดับตลิ่ง
					พฤษภาคม	ตุลาคม	เสาร์	อาทิตย์		
					๑๔ ก.ย.	๑๕ ก.ย.	๑๖ ก.ย.	๑๗ ก.ย.		
P.๑	ปิง	เมือง	เชียงใหม่	๓.๗๐	๑.๕๙	๑.๕๔	๑.๕๒	๑.๖๒	เพิ่มขึ้น	-๒.๐๘
W.๑C	วัง	เมือง	ลำปาง	๕.๒๐	-๐.๕๐	-๐.๔๗	-๐.๔๑	๐.๕๕	เพิ่มขึ้น	-๔.๖๕
Y.๑๖	ยม	บางระกำ	พิษณุโลก	๗.๒๘	๘.๒๐	๘.๒๖	๘.๓๒	๘.๔๕	เพิ่มขึ้น	๑.๑๗
N.๗A	น่าน	เมือง	พิจิตร	๑๑.๑๘	๘.๒๘	๗.๙๙	๗.๘๕	๘.๓๘	เพิ่มขึ้น	-๒.๘๘
C.๑๓	เจ้าพระยา	สรรพยา	ชัยนาท	๑๖.๓๔	๑๓.๓๐	๑๓.๓๐	๑๓.๑๒	๑๓.๐๖	ลดลง	-๓.๒๘
M.๖A	มูล	สตึก	บุรีรัมย์	๖.๐๐	๕.๙๕	๕.๙๗	๕.๙๔	๕.๘๘	ลดลง	-๐.๑๒
M.๗	มูล	เมือง	อุบลราชธานี	๗.๐๐	๗.๔๐	๗.๓๓	๗.๒๗	๗.๒๒	ล้นตลิ่ง	๐.๒๒
M.๑๙๑	ลำตะคอง	เมือง	นครราชสีมา	๓.๐๐	๑.๒๖	๑.๒๙	๑.๐๕	๑.๐๒	ลดลง	-๑.๙๘
M.๑๕๙	ลำชี	จอมพระ	สุรินทร์	๘.๒๐	๔.๖๕	๔.๖๐	๔.๖๕	๔.๖๐	ลดลง	-๓.๖
M.๙๕	ลำเสียวใหญ่	สุวรรณภูมิ	ร้อยเอ็ด	๓.๒๐	๓.๖๓	๓.๕๙	๓.๕๕	๓.๕๒	ล้นตลิ่ง	๐.๓๒
X.๖๔	คลองท่าแซะ	ท่าแซะ	ชุมพร	๑๗.๑๓	๘.๕๘	๘.๔๘	๘.๒๕	๘.๑๑	ลดลง	-๙.๐๒
X.๑๔๙	คลองกลาย	นบพิตำ	นครศรีธรรมราช	๓๓.๙๖	๒๙.๑๐	๒๘.๙๙	๒๘.๐๑	๒๘.๙๙	ลดลง	-๔.๙๗
X.๒๗๔	แม่น้ำโก-ลก	แว้ง	นราธิวาส	๒๔.๑๘	๑๘.๙๕	๑๙.๑๕	๑๘.๙๗	๑๘.๘๓	ลดลง	-๕.๓๕
X.๓๗A	แม่น้ำตาปี	พระแสง	สุราษฎร์ธานี	๑๐.๗๖	๘.๒๒	๘.๓๓	๘.๓๑	๘.๒๑	ลดลง	-๒.๕๕

\*\*\* ยังไม่ได้รับรายงาน

**สถานการณ์น้ำในพื้นที่ลุ่มน้ำโขง ณ วันที่ ๑๖ กันยายน ๒๕๖๐** (ที่มา: MRC: Mekong River Commission )

สถานี	ปริมาณฝน ๒๔ ชม. (มม)	ระดับอ้างอิง (ม.รทก.)	ระดับตลิ่ง (ม.)	ระดับน้ำ (ม.) ๑๖ ก.ย.	เปรียบเทียบระดับตลิ่ง	ระดับน้ำคาดการณ์ (ม.)			แนวโน้ม
						๑๗ ก.ย.	๑๘ ก.ย.	๑๙ ก.ย.	
อ.เชียงแสน จ.เชียงราย	๔.๐๐	๓๕๗.๑๑๐	๑๒.๘๐	๖.๕๓	- ๖.๒๗	๖.๒๗	๖.๑๑	๕.๙๙	ลดลง
อ.เชียงคาน จ.เลย	๑๑.๓	๑๙๔.๑๑๘	๑๖.๐๐	๑๑.๗๒	- ๔.๒๘	๑๒.๐๐	๑๒.๑๕	๑๒.๑๓	เพิ่มขึ้น
อ.เมือง จ.หนองคาย	๒๙.๘	๑๕๓.๖๔๘	๑๒.๒๐	๙.๐๒	- ๓.๑๘	๙.๔๔	๙.๗๖	๙.๙๙	เพิ่มขึ้น
อ.เมือง จ.นครพนม	๑๓๐.๒	๑๓๐.๙๖๑	๑๒.๐๐	๘.๔๓	- ๓.๕๗	๘.๘๗	๙.๑๙	๙.๔๘	เพิ่มขึ้น
อ.เมือง จ.มุกดาหาร	๘๔.๒	๑๒๔.๒๑๙	๑๒.๕๐	๘.๐๓	- ๔.๔๗	๘.๕๑	๘.๘๗	๙.๑๓	เพิ่มขึ้น
อ.โขงเจียม จ.อุบลราชธานี	๒๔.๗	๘๙.๐๓๐	๑๔.๕๐	๙.๘๗	- ๔.๖๓	๑๐.๔๓	๑๐.๘๔	๑๑.๐๘	เพิ่มขึ้น

**๖. สถานการณ์เตือนภัย Early Warning ณ วันที่ ๑๗ กันยายน ๒๕๖๐** (ที่มา: สำนักวิจัย พัฒนาและอุทกวิทยา กรมทรัพยากรน้ำ) [เวลา ๐๘.๐๐ น. - ๑๕.๐๐ น.(วันนี้)]

การแจ้งเตือน	สถานี	การแจ้งเตือน
เตือนสีแดง (อพยพ)	-	-
เตือนสีเหลือง (เตือนภัย)	-	-
เตือนสีเขียว (เฝ้าระวัง)	บ้านห้วยโป้ ต.แม่สิน อ.ศรีสัชนาลัย จ.สุโขทัย	ระดับน้ำ ๓.๐๓ เมตร ระดับวิกฤต ๔.๕๐ เมตร

\*ได้รับข้อมูลจากทาง Social Media โดยโปรแกรม Line ศูนย์อุทกภัย ทน.

**๗. สถานการณ์ธรณีพิบัติ ณ วันที่ ๑๖ กันยายน ๒๕๖๐** (ที่มา : กรมทรัพยากรธรณี)

ไม่มีสถานการณ์ธรณีพิบัติ



#### ๘. เหตุการณ์วิกฤตน้ำปัจจุบัน ณ วันที่ ๑๗ กันยายน ๒๕๖๐ [เวลา ๐๘.๐๐ น. - ๑๕.๐๐ น.(วันนี้)]

**จ.พิษณุโลก** ผลกระทบจากแม่น้ำวังทองล้นตลิ่งในเขต ต.วังนกแอ่น ต.ชัยนาม ต.ดินทอง และ ต.วังทอง เมื่อคำคืนที่ผ่านมา กระทั่งเช้าวันนี้ น้ำลดระดับลงแต่ยังมีน้ำท่วมขังเป็นวงกว้าง บางจุดที่ใกล้กับแม่น้ำระดับน้ำสูงถึง ๑ เมตร ขณะที่ปริมาณน้ำได้ไหลผ่านเขตเทศบาลตำบลวังทอง สร้างผลกระทบต่อพื้นที่ตอนล่างของอำเภอวังทองแล้ว โดยบริเวณบ้านบางสะพาน น้ำได้ล้นตลิ่งไหลเข้าท่วมบ้านเรือนประชาชนที่อยู่ริมตลิ่ง ที่บ้านวังครุฑ ม. ๑๒ ต.วังทอง อ.วังทอง น้ำไหลเข้าท่วมบ้านเรือนประชาชนที่อยู่ริมฝั่งแม่น้ำวังทอง และท่วมถนนสายบางสะพาน-วังพิกุล ระยะทางยาวหลายกิโลเมตร ระดับความสูงประมาณ ๒๐-๓๐ เซนติเมตร ล่าสุดกำลังไหลลงไปยัง ต.วังพิกุล อ.วังทอง ปริมาณน้ำป่าที่เอ่อล้นจากแม่น้ำวังทองได้ไหลข้ามถนนสายหลักพิษณุโลก-หล่มสัก ล่าสุดได้ลดระดับลงแล้ว

**จ.สตูล** สถานการณ์น้ำท่วมในพื้นที่จังหวัดสตูล แม้อปริมาณน้ำฝนจะลดน้อยลง แต่ระดับน้ำสะสมยังมีไหลบ่าเข้าท่วมบ้านเรือนประชาชนได้รับความเสียหาย ถนนหนทางหลายสายถูกน้ำท่วมขัง โดยเฉพาะในพื้นที่ ต.เขาขาว อ.ละงู ถนนหลายสายในหมู่บ้านถูกน้ำตัดขาด พืชผลทางการเกษตร สวนปาล์ม น้ำมัน สวนยางพารา สวนกล้วย ต้องจมอยู่ใต้กระแสน้ำ ระดับน้ำในลำคลองละงู คลองท่าแพ และ คลองฉลุง เอ่อล้นตลิ่ง น้ำได้ท่วมขังกระจายในพื้นที่ อ.ควนกาหลง อ.มะนัง อ.ละงู และ อ.เมืองสตูล เนื่องจากในช่วงนี้เป็นช่วงน้ำทะเลหนุนทำให้กระแสน้ำไหลลงทะเลล่าช้า

#### ๙. สถานการณ์อุทกภัย ณ วันที่ ๑๖ กันยายน ๒๕๖๐ (ที่มา :กรมป้องกันและบรรเทาสาธารณภัย)

อุทกภัย น้ำไหลหลาก และน้ำเอ่อล้นตลิ่ง จากอิทธิพลของลมมรสุมตะวันตกเฉียงใต้ หย่อมความกดอากาศต่ำ พายุไซклонร้อน “ตาสัส” และพายุไซклонร้อน “เชินกา” หัวที่ ๒ ตั้งแต่วันที่ ๕ ก.ค. - ๑๕ ส.ค. ๖๐ ในพื้นที่ ๔๔ จังหวัด (นครสวรรค์ ชัยนาท จันทบุรี เพชรบูรณ์ น่าน พระนครศรีอยุธยา อุทัยธานี กำแพงเพชร เชียงราย เชียงใหม่ อ่างทอง ตราด ระนอง ชัยภูมิ พิจิตร อุตรดิตถ์ พะเยา นนทบุรี พิษณุโลก สระบุรี เลย อุบลราชธานี ขอนแก่น มหาสารคาม แพร่ แม่ฮ่องสอน ประจวบคีรีขันธ์ ศรีสะเกษ นครราชสีมา ลพบุรี ลำปาง กาฬสินธุ์ บุรีรัมย์ สกลนคร สุโขทัย มุกดาหาร ชุมพร อำนาจเจริญ ร้อยเอ็ด อุตรดิตถ์ ยโสธร หนองคาย นครพนม และสุรินทร์) ๓๐๒ อำเภอ ๑,๗๒๔ ตำบล ๑๔,๑๐๕ หมู่บ้าน ๔๓ ชุมชน ประชาชนได้รับผลกระทบ ๖๐๙,๔๒๕ ครัวเรือน ๑,๘๙๘,๓๒๒ คน มีผู้เสียชีวิต ๔๔ ราย สถานการณ์คลี่คลายแล้ว ๓๙ จังหวัด **ยังคงมีสถานการณ์ ๕ จังหวัด** (กาฬสินธุ์ ร้อยเอ็ด ยโสธร อุบลราชธานี และพระนครศรีอยุธยา) **๑๙ อำเภอ ๑๐๙ ตำบล ๕๑๒ หมู่บ้าน ประชาชนได้รับผลกระทบ ๗๕๘ ครัวเรือน ๒,๙๐๔ คน**

#### ๑๐. การคาดหมายลักษณะอากาศ ๗ วันข้างหน้า (ระหว่างวันที่ ๑๖ - ๒๒ กันยายน ๒๕๖๐)

ในวันที่ ๑๖ ก.ย. ประเทศไทยมีฝนตกชุกหนาแน่น และมีฝนตกหนักถึงหนักมากบางพื้นที่บริเวณภาคเหนือ ภาคตะวันออกเฉียงเหนือ ภาคตะวันออก ภาคกลาง และภาคใต้ สำหรับบริเวณทะเลอันดามันและอ่าวไทยมีคลื่นสูง ๒-๓ เมตร ในช่วงวันที่ ๑๗ - ๑๘ ก.ย. ประเทศไทยยังคงมีฝนตกต่อเนื่อง และยังคงมีฝนตกหนักบางแห่งบริเวณภาคเหนือ และภาคตะวันออกเฉียงเหนือ ส่วนในช่วงวันที่ ๑๙ - ๒๒ ก.ย. จะมีฝนตกหนักบางแห่งบริเวณภาคกลาง ภาคตะวันออก และภาคใต้ ส่วนทะเลอันดามันมีคลื่นสูงประมาณ ๒ เมตร

**ลักษณะสำคัญทางอุตุนิยมวิทยา** ในวันที่ ๑๖ ก.ย. พายุดีเปรสชัน “ทกซูรี” (DOKSURI) มีศูนย์กลางอยู่บริเวณจังหวัดน่าน มีความเร็วลมสูงสุดใกล้ศูนย์กลางประมาณ ๕๕ กิโลเมตรต่อชั่วโมง กำลังเคลื่อนตัวทางทิศตะวันตกด้วยความเร็ว ๓๐ กิโลเมตรต่อชั่วโมง คาดว่าพายุนี้จะอ่อนกำลังลงเป็นหย่อมความกดอากาศต่ำและจะเคลื่อนเข้าปกคลุมบริเวณภาคเหนือในวันนี้ (๑๖ ก.ย.๖๐) ประกอบกับมรสุมตะวันตกเฉียงใต้ที่พัดปกคลุมทะเลอันดามัน ภาคใต้ และอ่าวไทยมีกำลังแรง ลักษณะเช่นนี้ทำให้ประเทศไทยมีฝนตกชุกหนาแน่น และมีฝนตกหนักถึงหนักมากบางพื้นที่ สำหรับคลื่นลมบริเวณทะเลอันดามันและอ่าวไทยมีกำลังแรง ในช่วงวันที่ ๑๗ - ๑๘ ก.ย. ร่องมรสุมพาดผ่านภาคเหนือตอนล่าง กลาง และภาคตะวันออกเฉียงเหนือ ส่วนในช่วงวันที่ ๑๙ - ๒๒ ก.ย. ร่องมรสุมจะเลื่อนลงไปพาดผ่านภาคกลางตอนล่างและภาคใต้ตอนบน ลักษณะเช่นนี้ทำให้ประเทศไทยมีปริมาณฝนตกต่อเนื่อง และยังคงมีฝนตกหนักบางแห่ง สำหรับมรสุมตะวันตกเฉียงใต้ที่พัดปกคลุมทะเลอันดามันและภาคใต้มีกำลังปานกลาง ส่วนคลื่นลมบริเวณทะเลอันดามันและอ่าวไทยจะมีกำลังปานกลาง

**ข้อควรระวัง** ในช่วงวันที่ ๑๖ - ๑๗ ก.ย. ขอให้ประชาชนบริเวณภาคเหนือ ภาคตะวันออกเฉียงเหนือ ภาคกลาง ภาคตะวันออก และภาคใต้ ระวังอันตรายจาก ฝนตกหนัก ฝนที่ตกสะสม น้ำท่วมฉับพลัน และน้ำป่าไหลหลากไว้ด้วย สำหรับชาวเรือบริเวณทะเลอันดามันและอ่าวไทย ควรเดินเรือด้วยความระมัดระวัง และเรือเล็กบริเวณทะเลอันดามันควรงดออกจากฝั่ง ส่วนในช่วงวันที่ ๑๙ - ๒๒ ก.ย. ขอให้ประชาชนบริเวณภาคกลาง ภาคตะวันออก และภาคใต้ระวังอันตรายจากฝนตกหนัก ฝนที่ตกสะสมไว้ด้วย

**๑๑. การเตรียมความพร้อมรับมือสถานการณ์อุทกภัย (กรมทรัพยากรน้ำ)**

สรุปการสูบน้ำ และบริการน้ำดื่ม เพื่อช่วยเหลือสถานการณ์อุทกภัยตั้งแต่ ๑ พฤษภาคม - ๑๔ กันยายน พ.ศ. ๒๕๖๐

หน่วย งาน	จังหวัด	ปริมาณสูบน้ำ (ลบ.ม.)	ปริมาณแจกจ่ายน้ำ (ลิตร)	ประโยชน์ที่ได้รับ		
				อุปโภค-บริโภค		
				ครัวเรือน	ประชากร	พื้นที่
ภาค ๑	ลำปาง	-	๔๐,๐๐๐	-	-	-
	กำแพงเพชร	๙๖,๐๐๐	๒๑,๙๙๖	๓,๕๘๗	๙,๐๖๐	-
	เชียงใหม่	-	๒๔,๐๕๒	-	-	-
	แม่ฮ่องสอน	-	๒๕,๘๒๘	-	-	-
	เชียงใหม่	-	๑๘,๙๔๓	-	-	-
ภาค ๒	นครสวรรค์	๒,๙๖๒,๖๔๐	-	๔,๔๗๔	๑๑,๖๔๐	๑๙,๐๐๐
	อุทัยธานี	๑,๑๗๙,๓๖๐	-	๓๕๐	๑,๔๐๐	๓,๒๐๐
	สมุทรปราการ	๒,๗๖๕,๔๐๐	-	-	-	-
	สระบุรี	๑,๕๑๗,๔๐๐	-	๓,๕๕๙	-	๓,๐๐๐
	พระนครศรีอยุธยา	๒๗๘,๖๔๐	-	-	-	๒๕
ภาค ๓	อุดรธานี	๑,๑๑๙,๔๔๐	-	๓,๘๘๓	๑๒,๑๒๖	-
ภาค ๔	กาฬสินธุ์	๑๓๒,๐๐๐	-	๑,๒๐๔	๖,๐๒๐	-
	ขอนแก่น	๑,๗๘๐,๒๔๐	-	๒,๒๒๙	๘,๗๔๒	-
	มหาสารคาม	๗๕๒,๔๐๐	-	๙๓๙	๓,๙๘๘	-
ภาค ๕	นครราชสีมา	๖๙๔,๐๐๐	-	๒,๓๕๖	๙,๒๒๔	-
ภาค ๖	สระแก้ว	๑,๒๘๔,๘๐๐	-	๑๒,๐๐๐	๔๘,๐๐๐	-
	ปราจีนบุรี	๑,๓๒๔,๖๐๐	-	๑,๐๐๙	๓,๑๓๙	๑๐,๗๘๗
ภาค ๗	สุพรรณบุรี	๒,๓๑๘,๒๒๐	-	๑,๘๐๐	๖,๐๒๐	๒๐,๗๐๐
	ประจวบคีรีขันธ์	๑๙,๔๔๐	-	๑๐๐	๓๐๐	-
ภาค ๘	สุโขทัย	๑๕๓,๐๐๐	-	-	-	๑,๒๐๐
	อุดรดิตถ์	-	๖๗๑,๕๘๕	๓,๗๔๗	๑๔,๘๘๐	-
	พิษณุโลก	๔๒,๐๐๐	๑๖๒,๐๐๐	-	-	๑,๐๐๐
		๑๘,๔๒๐,๐๖๐	๙๖๔,๔๐๔	๔๑,๒๓๗	๑๓๔,๕๓๙	๕๘,๙๑๒

จึงเรียนมาเพื่อโปรดทราบ

นายวรศาสตร์ อภัยพงษ์  
อธิบดีกรมทรัพยากรน้ำ