



รายงานการเฝ้าระวังติดตามสถานการณ์น้ำ ๒๔ ชั่วโมง

ศูนย์ป้องกันวิกฤติน้ำ กรมทรัพยากรน้ำ กระทรวงทรัพยากรธรรมชาติและสิ่งแวดล้อม
โทรศัพท์ ๐ ๒๒๙๘ ๖๖๓๑ โทรสาร ๐ ๒๒๙๘ ๖๖๒๙ <http://www.dwr.go.th>

รายงานฉบับที่ ๒๑๐/๒๕๕๙

เวลา ๑๕.๐๐ น.

วันที่ ๑๘ เมษายน ๒๕๕๙

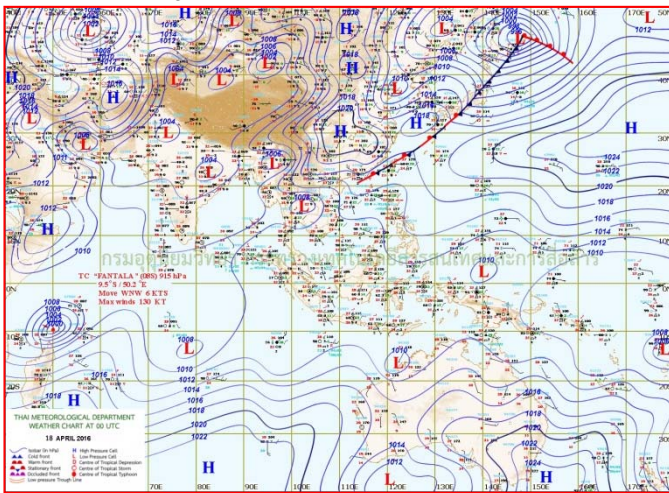
เรื่อง รายงานการเฝ้าระวังติดตามสถานการณ์น้ำ ๒๔ ชั่วโมง

เรียน รว.ทส. เลขานุการ รว.ทส. ปกท.ทส. รอง ปกท.ทส. อทน. รอง อทน. และหน่วยงานที่เกี่ยวข้อง

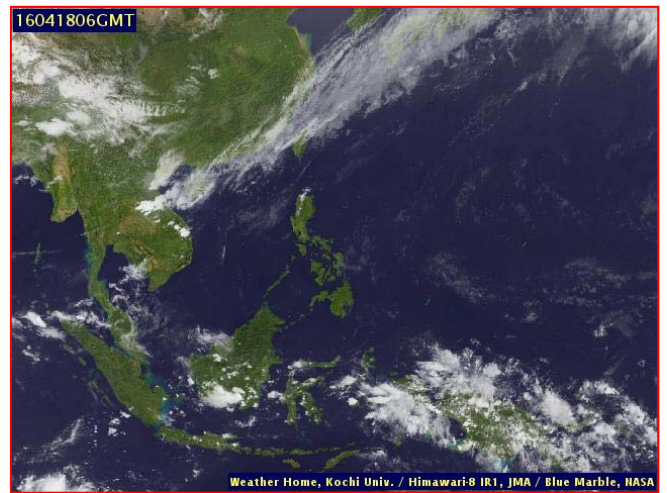
กรมทรัพยากรน้ำขอรายงานการเฝ้าระวังและติดตามสถานการณ์น้ำ ประจำวันที่ ๑๘ เมษายน ๒๕๕๙ ดังนี้

๑. สภาวะอากาศ ณ เวลา ๑๒.๐๐ น. (ที่มา : กรมอุตุนิยมวิทยา)

ในช่วงวันที่ ๑๘-๒๑ เมษายน ๒๕๕๙ บริเวณด้านตะวันออกของภาคเหนือ ภาคตะวันออกเฉียงเหนือ ภาคตะวันออก และภาคกลาง จะมีพายุฤดูร้อนเกิดขึ้น โดยมีลักษณะฝนฟ้าคะนอง ลมกระโชกแรง และมีลูกเห็บตกบางพื้นที่ โดยเริ่มจากภาคตะวันออกเฉียงเหนือก่อน ขอให้ประชาชนในบริเวณจังหวัดเชียงราย พะเยา น่าน อุตรดิตถ์ เพชรบูรณ์ เลย หนองบัวลำภู อุดรธานี ขอนแก่น หนองคาย บึงกาฬ สกลนคร นครพนม มุกดาหาร อำนาจเจริญ อุบลราชธานี ปราจีนบุรี สระแก้ว ฉะเชิงเทรา จันทบุรี ตราด ชัยนาท นครสวรรค์ ลพบุรี และสระบุรี ระวังอันตรายจากพายุลมแรงที่จะเกิดขึ้น รวมถึงอยู่ห่างจากต้นไม้ใหญ่ ป้ายโฆษณา และสิ่งก่อสร้างที่ไม่แข็งแรง

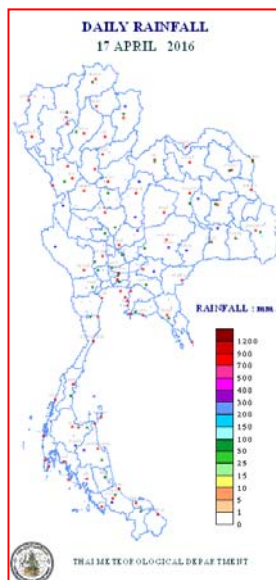


แผนที่อากาศ วันที่ ๑๘ เม.ย. ๒๕๕๙ เวลา ๐๗.๐๐ น.



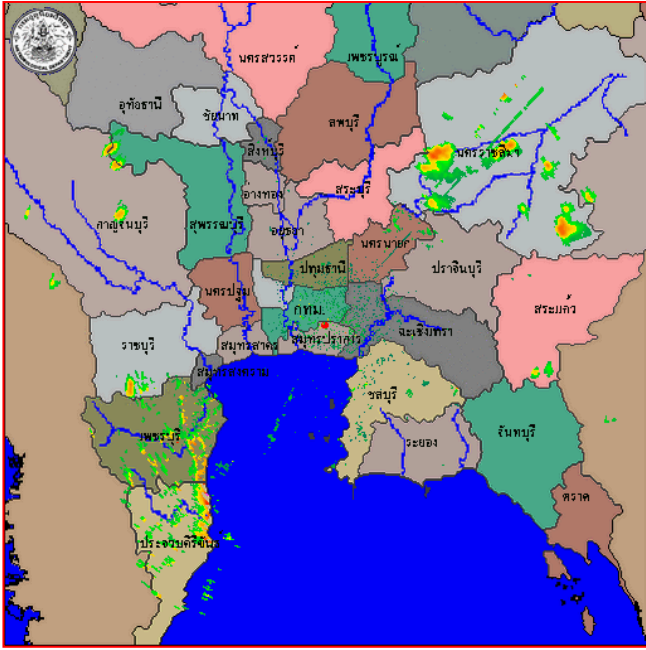
ภาพถ่ายจากดาวเทียม วันที่ ๑๘ เม.ย. ๒๕๕๙ เวลา ๑๓.๐๐ น.

๒. ปริมาณฝนสะสม ณ เวลา ๐๗.๐๐ น. (เมื่อวาน) - ๐๗.๐๐ น. (วันนี้) (ที่มา : กรมอุตุนิยมวิทยา)

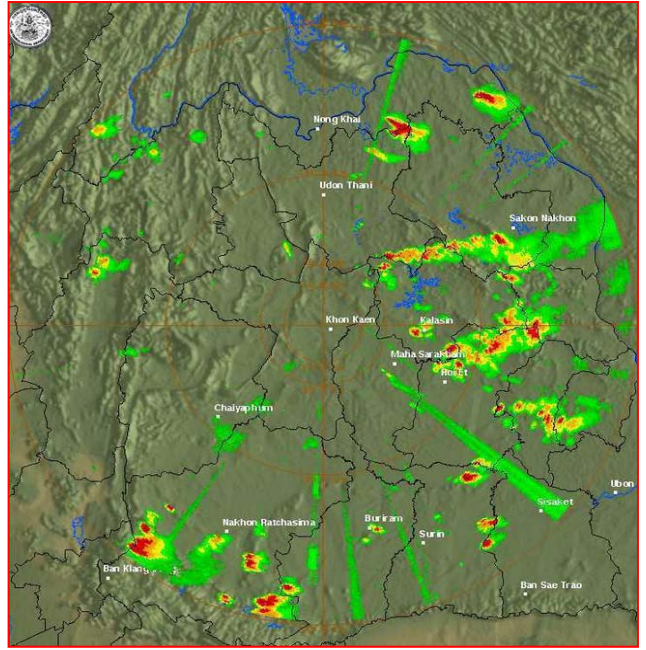


จุดตรวจวัด	ปริมาณฝน (มม.)
จ.สงขลา อ.สะเดา	๓.๒
จ.สระแก้ว	๐.๔

๓. เรดาร์ตรวจอากาศ ณ วันที่ ๑๘ เมษายน ๒๕๕๙ (ที่มา: กรมอุตุนิยมวิทยา)



สถานีสุวรรณภูมิ เวลา ๑๔.๓๐ น.



สถานีขอนแก่น เวลา ๑๔.๔๕ น.

จากเรดาร์ตรวจอากาศจะพบว่า มีกลุ่มเมฆฝนกระจายบริเวณภาคตะวันออกเฉียงเหนือ และภาคใต้

๔. สถานการณ์น้ำในอ่างเก็บน้ำขนาดใหญ่ ณ วันที่ ๑๘ เมษายน ๒๕๕๙ (ที่มา: กรมชลประทาน)

สภาพน้ำในอ่างเก็บน้ำขนาดใหญ่ ปริมาณน้ำในอ่างฯ ๓๓,๒๔๘ ล้าน ลบ.ม. คิดเป็นร้อยละ ๔๗ (ปริมาณน้ำใช้การได้ ๙,๗๗๐ ล้าน ลบ.ม. คิดเป็นร้อยละ ๒๑) ปริมาณน้ำในอ่างฯ เทียบกับปี ๒๕๕๘ (๓๗,๖๒๕ ล้าน ลบ.ม. คิดเป็นร้อยละ ๕๓) น้อยกว่าปี ๒๕๕๘ จำนวน ๔,๓๗๗ ล้าน ลบ.ม. ปริมาณน้ำไหลลงอ่างฯ จำนวน ๖.๗๗ ล้าน ลบ.ม. ปริมาณน้ำระบายจำนวน ๖๐.๘๑ ล้าน ลบ.ม. สามารถรับน้ำได้อีก ๓๗,๑๒๒ ล้าน ลบ.ม. ในช่วงฤดูแล้งตั้งแต่ ๑ พฤศจิกายน ๒๕๕๘ ถึงปัจจุบัน ปริมาณน้ำไหลลงอ่างฯ สะสม จำนวน ๓,๖๓๐ ล้าน ลบ.ม. ปริมาณน้ำระบายสะสม จำนวน ๙,๔๙๕ ล้าน ลบ.ม.

อ่างเก็บน้ำ	ปริมาตรน้ำในอ่าง		ปริมาตรน้ำใช้การได้		ปริมาตรน้ำไหลลงอ่าง		ปริมาตรน้ำระบาย		ปริมาตรน้ำรับได้อีก (ล้าน ม. ^๓) (ความจุที่ รนส.- ปริมาตรน้ำปัจจุบัน)
	ปริมาตร (ล้าน ม. ^๓)	% น้ำเก็บกัก	ปริมาตร (ล้าน ม. ^๓)	% น้ำใช้การ	วันนี้ (ล้าน ม. ^๓)	เมื่อวาน (ล้าน ม. ^๓)	วันนี้ (ล้าน ม. ^๓)	เมื่อวาน (ล้าน ม. ^๓)	
๑.ภูมิพล	๔,๒๙๙	๓๒	๔๙๙	๕	๐.๐๐	๐.๐๐	๕.๐๐	๕.๐๐	๙,๑๖๓
๒.สิริกิติ์	๓,๘๗๖	๔๑	๑,๐๒๖	๑๕	๑.๔๘	๑.๕๓	๑๐.๐๖	๑๐.๑๓	๖,๗๖๔
๓.จุฬาภรณ์	๕๗	๓๕	๒๐	๑๖	๐.๐๒	๐.๐๒	๐.๐๐	๐.๐๐	๑๕๐
๔.อุบลรัตน์	๕๕๖	๒๓	-๒๕	-๑	๑.๘๗	๐.๓๙	๐.๘๐	๐.๘๑	๑,๘๗๕
๕.ลำปาว	๓๘๗	๒๐	๒๘๗	๑๕	๐.๐๐	๐.๐๐	๔.๙๔	๔.๙๙	๒,๐๖๓
๖.สิรินธร	๙๗๒	๔๙	๑๔๑	๑๒	๐.๐๐	๒.๙๔	๒.๔๒	๒.๐๔	๙๙๔
๗.ป่าสักชลสิทธิ์	๒๗๑	๒๘	๒๖๘	๒๘	๐.๐๐	๐.๐๐	๑.๗๙	๑.๘๐	๖๘๙
๘.ศรีนครินทร์	๑๒,๐๖๑	๖๘	๑,๗๙๖	๒๔	๐.๐๔	๐.๐๕	๗.๙๘	๘.๐๒	๖,๗๘๙
๙.วีรลพการณ	๔,๐๘๓	๔๖	๑,๐๗๑	๑๘	๐.๐๐	๐.๐๐	๙.๙๙	๑๐.๐๓	๖,๙๑๗
๑๐.ขุนด่านปราการชล	๗๒	๓๒	๖๘	๓๑	๐.๐๑	๐.๐๑	๑.๑๗	๑.๑๗	๑๕๔
๑๑.รัชชประภา	๔,๑๐๐	๗๓	๒,๗๔๘	๖๔	๑.๖๖	๐.๔๑	๔.๐๕	๘.๗๖	๒,๕๒๐
๑๒.บางกลาง	๘๓๑	๕๗	๕๗๑	๔๘	๐.๒๐	๑.๖๑	๖.๐๐	๖.๒๔	๘๔๓

๕. สถานการณ์น้ำในประเทศ ณ วันที่ ๑๔ - ๑๘ เมษายน ๒๕๕๙ (ที่มา: กรมชลประทาน)

สถานี	แม่น้ำ	อำเภอ	จังหวัด	ระดับ ตลิ่ง (ม.รทก.)	ระดับน้ำ (ม.รทก.)					แนวโน้ม
					พฤษภาคม	ศุกร์	เสาร์	อาทิตย์	จันทร์	
					๑๔ เม.ย.	๑๕ เม.ย.	๑๖ เม.ย.	๑๗ เม.ย.	๑๘ เม.ย.	
P.๑	ปิง	เมือง	เชียงใหม่	๓.๗๐	๐.๗๘	๐.๗๔	๐.๙๑	๑.๒๑	๑.๐๓	ลดลง
W.๑C	วัง	เมือง	ลำปาง	๕.๒๐	๐.๑๐	๐.๐๑	-๐.๒๕	-๐.๔๙	-๐.๕๖	ลดลง
Y.๔	ยม	เมือง	สุโขทัย	๗.๔๕	-๐.๕๗	-๐.๕๗	-๐.๕๗	-๐.๕๗	-๐.๕๗	ทรงตัว
N.๖๗	น่าน	ชุมแสง	นครสวรรค์	๒๘.๓๐	๑๘.๖๕	๑๘.๖๔	๑๘.๗๑	๑๘.๗๗	๑๘.๗๕	ลดลง
C.๑๓	เจ้าพระยา	สรรพยา	ชัยนาท	๑๖.๓๔	๑๔.๐๗	๑๔.๐๒	๑๔.๐๐	๑๔.๐๐	๑๔.๐๔	เพิ่มขึ้น
M.๖A	มูล	สตึก	บุรีรัมย์	๕.๔๐	๐.๓๐	๐.๓๐	๐.๓๐	๐.๒๙	๐.๒๙	ทรงตัว
M.๗	มูล	เมือง	อุบลราชธานี	๗.๐๐	๑.๕๕	๑.๕๓	๑.๕๐	๑.๔๘	๑.๕๑	เพิ่มขึ้น
M.๑๙๑	ลำตะคอง	เมือง	นครราชสีมา	๓.๐๐	๐.๕๓	๐.๕๗	๐.๗๕	๐.๗๔	๐.๖๙	ลดลง
M.๑๕๙	ลำชี	จอมพระ	สุรินทร์	๑๑.๓๐	๑.๗๓	๑.๗๒	๑.๗๒	๑.๖๕	๑.๖๔	ลดลง
M.๙๕	ลำเสียวใหญ่	สุวรรณภูมิ	ร้อยเอ็ด	๓.๒๐	๑.๒๖	๑.๓๕	๑.๓๐	๑.๒๓	๑.๒๓	ทรงตัว
X.๖๔	คลองท่าชะ	ท่าชะ	ชุมพร	๑๗.๑๓	๗.๖๓	๗.๖๓	๗.๖๓	๗.๖๓	๗.๖๓	ทรงตัว
X.๑๔๙	คลองกลาย	นบพิตำ	นครศรีธรรมราช	๓๓.๙๖	๒๘.๘๙	๒๘.๘๘	๒๘.๘๘	๒๘.๘๗	๒๘.๘๗	ทรงตัว
X.๒๗๔	แม่น้ำโก-ลก	แว้ง	นราธิวาส	๒๒.๔๐	๑๘.๔๐	๑๘.๔๐	๑๘.๔๐	๑๘.๓๙	๑๘.๓๙	ทรงตัว
X.๓๗A	แม่น้ำตาปี	พระแสง	สุราษฎร์ธานี	๑๐.๗๖	๔.๖๕	๔.๖๔	๔.๖๔	๔.๖๔	๔.๖๒	ลดลง

*** ยังไม่ได้รับรายงาน

๖. สถานการณ์น้ำในพื้นที่ลุ่มน้ำโขง ณ วันที่ ๑๘ เมษายน ๒๕๕๙ (ที่มา: MRC : Mekong River Commission)

สถานี	ระดับตลิ่ง (เมตร)	ระดับน้ำ (เมตร)	ต่ำกว่าระดับตลิ่ง (เมตร)	แนวโน้ม
อ.เชียงแสน จ.เชียงราย	๑๒.๘๐	๒.๐๐	๑๐.๘๐	ลดลง
อ.เชียงคาน จ.เลย	๑๖.๐๐	๔.๘๖	๑๑.๑๔	ลดลง
อ.เมือง จ.หนองคาย	๑๒.๒๐	๒.๖๒	๙.๕๘	ลดลง
อ.เมือง จ.นครพนม	๑๒.๕๐	๒.๐๓	๑๐.๔๗	ลดลง
อ.เมือง จ.มุกดาหาร	๑๒.๐๐	๒.๓๐	๙.๗๐	ทรงตัว
อ.โขงเจียม จ.อุบลราชธานี	๑๔.๕๐	๒.๕๘	๑๑.๙๒	ลดลง

๖. สถานการณ์เตือนภัย Early Warning ณ วันที่ ๑๘ เมษายน ๒๕๕๙ (ที่มา: สำนักวิจัย พัฒนาและอุทกวิทยา กรมทรัพยากรน้ำ) [เวลา ๐๘.๐๐ น. - ๑๕.๐๐ น.(วันนี้)]

การแจ้งเตือน	สถานี	การแจ้งเตือน
เตือนสีแดง (อพยพ)	-	-
เตือนสีเหลือง (เตือนภัย)	-	-
เตือนสีเขียว (เฝ้าระวัง)	-	-

*ได้รับข้อมูลจากทาง Social Media โดยโปรแกรม Line ศูนย์อุทกภัย ทน.

๗. เหตุการณ์วิกฤตน้ำปัจจุบัน ณ วันที่ ๑๘ เมษายน ๒๕๕๙ [เวลา ๐๘.๐๐ น. - ๑๕.๐๐ น.(วันนี้)]

ไม่มีเหตุการณ์วิกฤตน้ำ

๘. สถานการณ์ภัยแล้ง ณ วันที่ ๑๘ เมษายน ๒๕๕๙ (ที่มา : กรมป้องกันและบรรเทาสาธารณภัย)

จังหวัดที่ประกาศเขตการให้ความช่วยเหลือผู้ประสบภัยพิบัติกรณีฉุกเฉิน (ภัยแล้ง) ตามระเบียบกระทรวงการคลังว่าด้วยเงินอุดหนุนราชการเพื่อช่วยเหลือผู้ประสบภัยพิบัติกรณีฉุกเฉิน พ.ศ. ๒๕๕๖ จำนวน ๓๐ จังหวัด ๑๓๖ อำเภอ ๘๓๑ ตำบล ๖,๘๕๖ หมู่บ้าน (ยุติสถานการณ์แล้ว ได้แก่ จ.ร้อยเอ็ด พิษณุโลก เชียงราย) ปัจจุบันยังคงเหลือมีการประกาศเขตฯ (ภัยแล้ง) จำนวน ๒๗ จังหวัด ๑๓๖ อำเภอ ๖๑๔ ตำบล ๔,๙๑๑ หมู่บ้าน

ที่	จังหวัด	อำเภอ	ตำบล	หมู่บ้าน	รายชื่ออำเภอที่ประกาศเขตภัยพิบัติฯ
๑	เชียงใหม่	๑๓	๓๘	๓๑๔	ดอยเต่า สันกำแพง แม่ริม แม่แตง จอมทอง ฮอด พร้าว ดอยหล่อ ดอยสะเก็ด กัลยาณิวัฒนา เชียงดาว ไชยปราการ ผาง
๒	อุดรดิตถ์	๘	๓๘	๓๑๓	เมืองอุดรดิตถ์ ท่าปลา ทองแสนขัน ตรอน พิษัย น้ำปาด ลับแล บ้านโคก
๓	พะเยา	๖	๓๑	๒๑๑	เมืองพะเยา ดอกคำใต้ แม่ใจ จุน ภูกามยาว เชียงคำ
๔	สุโขทัย	๘	๔๐	๒๘๖	สวรรคโลก ศรีนคร ศรีสำโรง ศรีสันตลักษ์ เมือง คีรีมาศ ทุ่งเสลี่ยม บ้านด่านลานหอย
๕	นครสวรรค์	๔	๗	๖๐	เมือง ชุมแสง ตากถ้ำ พยุหะคีรี
๖	น่าน	๒	๙	๖๔	สองแคว เมืองน่าน
๗	พิจิตร	๑	๓	๒๑	บางมูลนาก
๘	ลำพูน	๑	๗	๑๓	ลี้
๙	ตาก	๖	๓๒	๑๙๑	แม่ระมาด บ้านตาก สามเงา วังเจ้า เมือง อุ้มผาง
๑๐	นครราชสีมา	๑๑	๖๓	๖๗๕	ขามสะแกแสง คง บัวลาย แก้มสนามนาง โนนไทย ด่านขุนทด โนนสูง เทพารักษ์ พระทองคำ บัวใหญ่ สูงเนิน
๑๑	นครพนม	๒	๖	๕๔	นาหว้า โพนสวรรค์
๑๒	มหาสารคาม	๔	๒๗	๓๒๐	กันทรวิชัย โกสุมพิสัย ชื่นชม เชียงยืน
๑๓	บุรีรัมย์	๖	๒๒	๘๖	เมือง พลับพลาชัย ห้วยราช กระสัง คูเมือง นางรอง
๑๔	สุรินทร์	๑	๑	๔	จอมพระ
๑๕	ขอนแก่น	๑	๑	๔	ชำสูง
๑๖	กาญจนบุรี	๙	๔๖	๓๕๖	ห้วยกระเจา ท่าม่วง ศรีสวัสดิ์ เมือง ด่านมะขามเตี้ย สี่ขะลูรี ทองผาภูมิ ไทรโยค เลาขวัญ
๑๗	เพชรบุรี	๕	๑๗	๙๘	ชะอำ แก่งกระจาน บ้านลาด เขาย้อย ท่าทาง
๑๘	ชัยนาท	๔	๑๒	๑๒๑	มโนรมย์ หนองมะโมง วัดสิงห์ เนินขาม
๑๙	สระบุรี	๔	๑๙	๙๗	มวกเหล็ก วังม่วง เฉลิมพระเกียรติ หนองแซง
๒๐	สระแก้ว	๖	๔๐	๔๘๕	โคกสูงวัฒนานคร ตาพระยา อรัญประเทศ วังน้ำเย็น เขาฉกรรจ์
๒๑	จันทบุรี	๑๐	๕๙	๔๙๐	มะขาม โป่งน้ำร้อน สอยดาว แก่งหางแมว ขลุง นายายอาม เมืองเขาคิชฌกูฏ ท่าใหม่ แหลมสิงห์
๒๒	ชลบุรี	๑	๑	๗	เกาะสีชัง
๒๓	ตราด	๗	๓๖	๒๔๙	เมืองตราด เขาสมิง แหลมงอบ คลองใหญ่ บ่อไร่ เกาะกูด เกาะช้าง
๒๔	สตูล	๕	๑๕	๖๕	ละงู ทุ่งหว้า มะนัง เมือง ควนโดน
๒๕	กระบี่	๔	๒๒	๑๔๔	คลองท่อม เกาะลันตา ลำทับ เมืองกระบี่
๒๖	ตรัง	๖	๒๐	๑๕๕	วังวิเศษ เมืองตรัง ย่านตาขาว รัชฎา สีเกา ห้วยยอด
๒๗	นครศรีธรรมราช	๑	๒	๒๘	เมือง
รวม ๒๗ จังหวัด		๑๓๖	๖๑๔	๔,๙๑๑	

๙. การคาดหมายลักษณะอากาศ ๗ วันข้างหน้า (ระหว่างวันที่ ๑๘ – ๒๔ เมษายน ๒๕๕๙)

ประเทศไทยตอนบน มีอากาศร้อนโดยทั่วไปกับมีฟ้าหลัวในตอนกลางวัน และมีอากาศร้อนจัดหลายพื้นที่ในภาคเหนือ ภาคตะวันออกเฉียงเหนือ ภาคตะวันออก และภาคกลาง ตลอดช่วง โดยในช่วงวันที่ ๑๘-๒๑ เม.ย. ด้านตะวันออกของภาคเหนือ ภาคตะวันออกเฉียงเหนือ ภาคตะวันออกและภาคกลาง มีฝนฟ้าคะนองกับมีลมกระโชกแรง และมีลูกเห็บตกบางพื้นที่ ส่วนในช่วงวันที่ ๒๒-๒๔ เม.ย. จะมีฝนฟ้าคะนองบางแห่งในภาคตะวันออกและภาคใต้

จึงเรียนมาเพื่อโปรดทราบ

นายสุพจน์ โตวิจักษณ์ชัยกุล
อธิบดีกรมทรัพยากรน้ำ