



รายงานการเฝ้าระวังติดตามสถานการณ์น้ำ ๒๔ ชั่วโมง

ศูนย์ป้องกันวิกฤติน้ำ กรมทรัพยากรน้ำ กระทรวงทรัพยากรธรรมชาติและสิ่งแวดล้อม
โทรศัพท์ ๐ ๒๒๕๘ ๖๖๓๑ โทรสาร ๐ ๒๒๕๘ ๖๖๒๙ <http://www.dwr.go.th>

รายงานฉบับที่ ๑๒๓๙/๒๕๖๐

เวลา ๑๕.๐๐น.

วันที่ ๑๙ กันยายน ๒๕๖๐

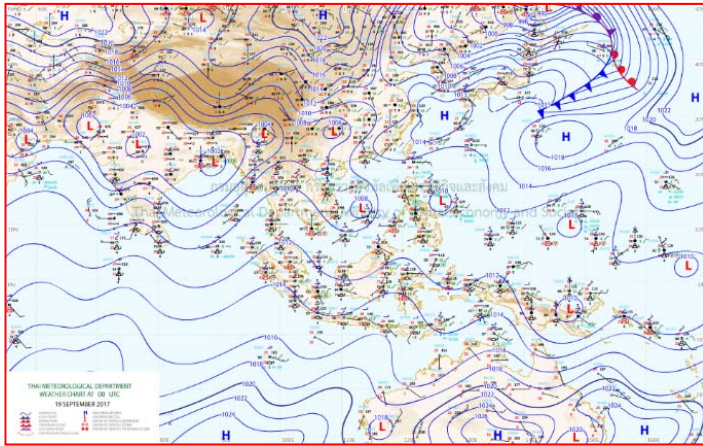
เรื่อง รายงานการเฝ้าระวังติดตามสถานการณ์น้ำ ๒๔ ชั่วโมง

เรียนรมว.ทส. เลขาธิการ รมว.ทส.ปกท.ทส. รอง ปกท.ทส. อทน. รอง อทน. และหน่วยงานที่เกี่ยวข้อง

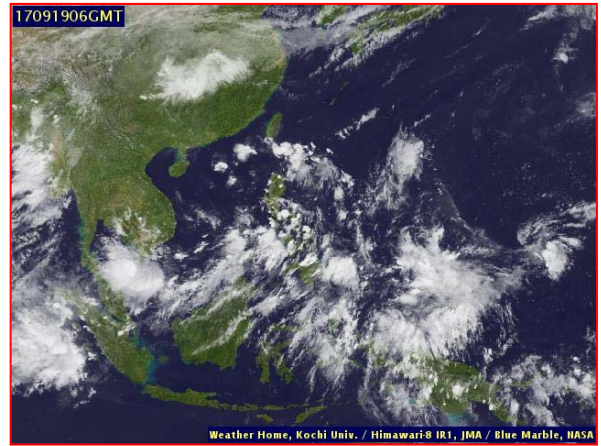
กรมทรัพยากรน้ำขอรายงานการเฝ้าระวังและติดตามสถานการณ์น้ำ ประจำวันที่ ๑๙ กันยายน ๒๕๖๐ ดังนี้

๑. สภาวะอากาศ ณ เวลา ๑๒.๐๐ น.(ที่มา: กรมอุตุนิยมวิทยา)

พยากรณ์อากาศ ๒๔ ชั่วโมงข้างหน้า ประเทศไทยตอนบนมีฝนน้อย เว้นแต่ภาคตะวันออก และภาคใต้ยังคงมีฝนตกมากกว่าภาคอื่นๆ สำหรับทะเลอันดามันมีคลื่นสูง ๑-๒ เมตร

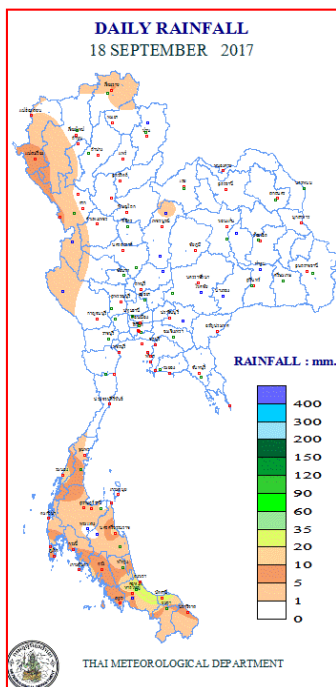


แผนที่อากาศ วันที่ ๑๙ ก.ย. ๒๕๖๐ เวลา ๐๗.๐๐ น.



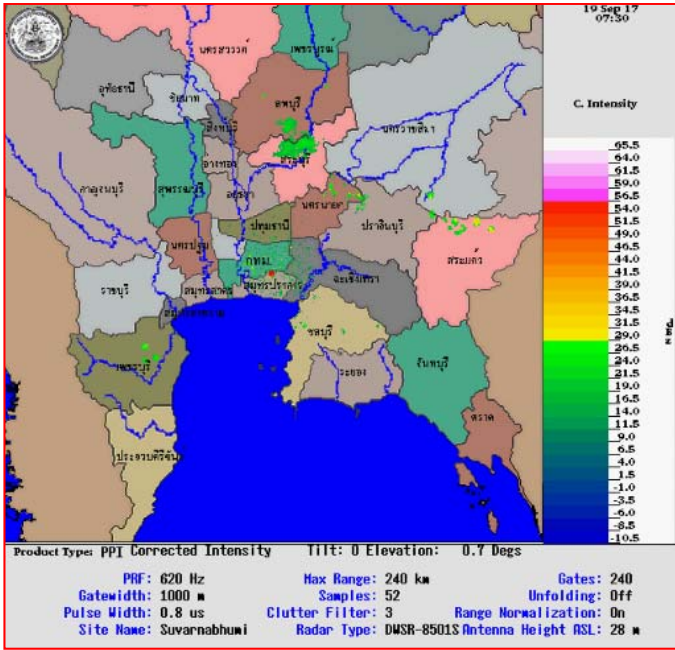
ภาพถ่ายจากดาวเทียม วันที่ ๑๙ ก.ย. ๒๕๖๐ เวลา ๑๓.๐๐ น.

๒. ปริมาณฝนสะสม ณ เวลา ๐๗.๐๐น.(เมื่อวาน) - ๐๗.๐๐ น.(วันนี้)(ที่มา: กรมอุตุนิยมวิทยา)

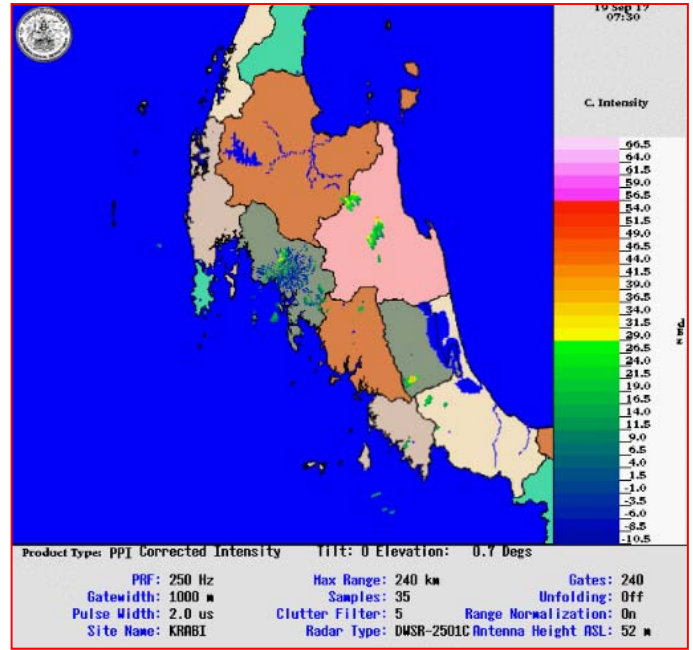


จุดตรวจวัด	ปริมาณฝน (มม.)
จ.สงขลา (คองหงษ์ สกษ.)	๔๘.๖
จ.ปัตตานี	๓๔.๙
จ.สงขลา	๑๖.๙
จ.กระบี่ (เกาะลันตา)	๑๔.๖
จ.ภูเก็ต (ศูนย์ฯ)	๑๔.๐
จ.นครศรีธรรมราช	๑๓.๖
จ.ระนอง	๑๓.๑

๓. เรดาร์ตรวจอากาศ ณ วันที่ ๑๙ กันยายน ๒๕๖๐(ที่มา: กรมอุตุนิยมวิทยา)



สถานีสุวรรณภูมิ เวลา ๑๔.๓๐ น.



สถานีกระบี่ เวลา ๑๔.๓๐ น.

จากเรดาร์ตรวจอากาศจะพบว่ามีกลุ่มเมฆฝนกระจายบริเวณภาคเหนือ ภาคกลาง ภาคตะวันออก ภาคตะวันออกเฉียงเหนือ และภาคใต้

๔. สถานการณ์น้ำในอ่างเก็บน้ำขนาดใหญ่ ณ วันที่ ๑๙ กันยายน ๒๕๖๐(ที่มา: กรมชลประทาน)

สภาพน้ำในอ่างเก็บน้ำขนาดใหญ่ ปริมาณน้ำในอ่างฯ ๕๐,๗๓๓ ล้าน ลบ.ม.คิดเป็นร้อยละ ๗๒ (ปริมาณน้ำใช้การได้ ๒๗,๒๐๗ ล้านลบ.ม. คิดเป็นร้อยละ ๕๘)ปริมาณน้ำในอ่างฯเทียบกับปี ๒๕๕๙ (๓๙,๙๔๙ ล้านลบ.ม. คิดเป็นร้อยละ ๕๖) มากกว่าปี ๒๕๕๙ จำนวน ๑๐,๗๘๔ ล้านลบ.ม. ปริมาณน้ำไหลลงอ่างฯจำนวน ๓๒๙.๔๕ ล้านลบ.ม.ปริมาณน้ำระบาย จำนวน ๑๒๕.๐๐ ล้านลบ.ม. สามารถรับน้ำได้อีก ๒๐,๐๒๔ ล้านลบ.ม.

อ่างเก็บน้ำ	ปริมาณน้ำในอ่าง		ปริมาณน้ำใช้การได้		ปริมาณน้ำไหลลงอ่าง		ปริมาณน้ำระบาย		ปริมาณน้ำรับได้อีก (ล้าน ม. ^๓) (ความจุที่ รนส- ปริมาณน้ำ ปัจจุบัน)
	ปริมาณ (ล้าน ม. ^๓)	% น้ำเก็บกัก	ปริมาณ (ล้าน ม. ^๓)	% น้ำใช้การ	วันนี้ (ล้าน ม. ^๓)	เมื่อวาน (ล้าน ม. ^๓)	วันนี้ (ล้าน ม. ^๓)	เมื่อวาน (ล้าน ม. ^๓)	
๑.ภูมิพล	๗,๗๖๑	๕๘	๓,๙๖๑	๔๑	๗๒.๕๗	๖๙.๘๕	๓.๐๐	๓.๐๐	๕,๗๐๑
๒.สิริกิติ์	๗,๒๘๔	๗๗	๔,๔๓๔	๖๗	๔๑.๗๒	๔๓.๘๗	๐.๐๐	๐.๐๐	๓,๓๕๖
๓.จุฬารัตน์	๑๒๕	๗๖	๘๘	๖๙	๒.๘๔	๓.๓๗	๑.๐๓	๑.๐๕	๘๒
๔.อุบลรัตน์	๑,๘๔๖	๗๖	๑,๒๖๕	๖๘	๒๙.๑๑	๓๕.๕๓	๑๘.๐๐	๒๑.๒๓	๕๘๕
๕.ลำปาง	๑,๖๗๖	๘๕	๑๕๗๖	๘๔	๒๔.๒๓	๔๘.๐๘	๑๘.๘๓	๑๘.๓๘	๗๗๔
๖.สิรินธร	๑,๓๙๐	๗๑	๕๕๙	๔๙	๕.๗๕	๑.๐๕	๗.๓๙	๗.๓๙	๕๗๖
๗.ป่าสักชลสิทธิ์	๔๓๑	๔๕	๔๒๘	๔๕	๕.๘๑	๘.๐๒	๔.๓๖	๔.๓๕	๕๒๙
๘.ศรีนครินทร์	๑๔,๐๔๓	๗๙	๓,๗๗๘	๕๑	๒๕.๖๐	๒๒.๒๘	๕.๐๓	๗.๑๕	๔,๘๐๗
๙.วชิราลงกรณ	๖,๔๕๙	๗๓	๓,๔๔๗	๕๙	๒๒.๗๘	๒๔.๗๙	๙.๐๔	๑๑.๐๗	๔,๕๔๑
๑๐.ขุนด่านปราการชล	๑๔๙	๖๖	๑๔๔	๖๖	๑.๓๑	๑.๗๐	๐.๑๕	๐.๑๕	๗๗
๑๑.รัชชประภา	๔,๒๙๔	๗๖	๒,๙๔๒	๖๙	๗.๐๐	๑๒.๗๔	๕.๐๙	๖.๒๓	๒,๓๒๖
๑๒.บางกลาง	๙๑๒	๖๓	๖๓๖	๕๔	๑๐.๑๐	๘.๔๕	๙.๙๘	๑๐.๐๑	๗๖๒

๕. สถานการณ์น้ำในประเทศ ณ วันที่ ๑๖ - ๑๙ กันยายน ๒๕๖๐ (ที่มา: กรมชลประทาน)

สถานี	แม่น้ำ	อำเภอ	จังหวัด	ระดับตลิ่ง (ม.รทก.)	ระดับน้ำ (ม.รทก.)				แนวโน้ม	เปรียบเทียบระดับตลิ่ง
					เสาร์	อาทิตย์	จันทร์	อังคาร		
					๑๖ ก.ย.	๑๗ ก.ย.	๑๘ ก.ย.	๑๙ ก.ย.		
P.๑	ปิง	เมือง	เชียงใหม่	๓.๗๐	๑.๕๒	๑.๖๒	๒.๒๕	๒.๒๔	ลดลง	-๑.๔๕
W.๑C	วัง	เมือง	ลำปาง	๕.๒๐	-๐.๔๑	๐.๕๕	๑.๓๙	๑.๒๗	ลดลง	-๓.๘๑
Y.๑๖	ยม	บางระกำ	พิษณุโลก	๗.๒๘	๘.๓๒	๘.๔๕	๘.๕๒	๘.๕๙	เพิ่มขึ้น	๑.๒๔
N.๗A	น่าน	เมือง	พิจิตร	๑๑.๑๘	๗.๘๕	๘.๓๘	๙.๑๔	๙.๗๓	เพิ่มขึ้น	-๒.๐๔
C.๑๓	เจ้าพระยา	สรรพยา	ชัยนาท	๑๖.๓๔	๑๓.๑๒	๑๓.๐๖	๑๓.๒๕	๑๓.๑๐	ลดลง	-๓.๐๙
M.๖A	มูล	สตึก	บุรีรัมย์	๖.๐๐	๕.๙๔	๕.๘๘	๕.๘๓	๕.๗๘	ลดลง	-๐.๑๗
M.๗	มูล	เมือง	อุบลราชธานี	๗.๐๐	๗.๒๗	๗.๒๒	๗.๑๗	๗.๑๓	ล้นตลิ่ง	๐.๑๗
M.๑๙๑	ลำตะคอง	เมือง	นครราชสีมา	๓.๐๐	๑.๐๕	๑.๐๒	๑.๐๐	๑.๐๖	เพิ่มขึ้น	-๒
M.๑๕๙	ลำชี	จอมพระ	สุรินทร์	๘.๒๐	๔.๖๕	๔.๖๐	๔.๘๔	๔.๘๐	ลดลง	-๓.๓๖
M.๙๕	ลำเสียวใหญ่	สุวรรณภูมิ	ร้อยเอ็ด	๓.๒๐	๓.๕๕	๓.๕๒	๓.๕๐	๓.๔๙	ล้นตลิ่ง	๐.๓
X.๖๔	คลองท่ามะเข	ท่ามะเข	ชุมพร	๑๗.๑๓	๘.๒๕	๘.๑๑	๘.๘๔	๗.๖๔	ลดลง	-๘.๒๙
X.๑๔๙	คลองกลาย	นบพิตำ	นครศรีธรรมราช	๓๓.๙๖	๒๙.๐๑	๒๘.๙๙	๒๘.๙๙	๒๘.๙๘	ลดลง	-๔.๙๗
X.๒๗๔	แม่น้ำโก-ลก	แว้ง	นราธิวาส	๒๔.๑๘	๑๘.๙๗	๑๘.๘๓	๒๐.๑๒	๑๙.๑๐	ลดลง	-๔.๐๖
X.๓๗A	แม่น้ำตาปี	พระแสง	สุราษฎร์ธานี	๑๐.๗๖	๘.๓๑	๘.๒๑	๘.๐๗	๗.๘๒	ลดลง	-๒.๖๙

*** ยังไม่ได้รับรายงาน

สถานการณ์น้ำในพื้นที่ลุ่มน้ำโขง ณ วันที่ ๑๙ กันยายน ๒๕๖๐ (ที่มา: MRC: Mekong River Commission)

สถานี	ปริมาณฝน ๒๔ ชม. (มม)	ระดับอ้างอิง (ม.รทก.)	ระดับตลิ่ง (ม.)	ระดับน้ำ (ม.) ๑๙ ก.ย.	เปรียบเทียบระดับตลิ่ง	ระดับน้ำคาดการณ์ (ม.)			แนวโน้ม
						๒๐ ก.ย.	๒๑ ก.ย.	๒๒ ก.ย.	
อ.เชียงแสน จ.เชียงราย	๓.๙	๓๕๗.๑๑๐	๑๒.๘๐	๕.๘๘	-๖.๙๒	๕.๖๗	๕.๕๕	๕.๔๗	ลดลง
อ.เชียงคาน จ.เลย	๐.๕	๑๙๔.๑๑๘	๑๖.๐๐	๑๑.๖๒	-๔.๓๘	๑๑.๑๘	๑๐.๙๓	๑๐.๗๑	ลดลง
อ.เมือง จ.หนองคาย	๐.๐	๑๕๓.๖๔๘	๑๒.๒๐	๙.๙๔	-๒.๒๖	๙.๔๑	๘.๘๑	๘.๒๙	ลดลง
อ.เมือง จ.นครพนม	๐.๐	๑๓๐.๙๖๑	๑๒.๐๐	๙.๙๓	-๒.๐๗	๙.๘๑	๙.๕๕	๙.๑๙	ลดลง
อ.เมือง จ.มุกดาหาร	๐.๐	๑๒๔.๒๑๙	๑๒.๕๐	๙.๙๑	-๒.๕๙	๙.๘๔	๙.๕๘	๙.๒๔	ลดลง
อ.โขงเจียม จ.อุบลราชธานี	๐.๐	๘๙.๐๓๐	๑๔.๕๐	๑๒.๓๔	-๒.๑๖	๑๒.๑๔	๑๑.๘๖	๑๑.๕๓	ลดลง

๖. สถานการณ์เตือนภัย Early Warning ณ วันที่ ๑๙ กันยายน ๒๕๖๐ (ที่มา: สำนักวิจัย พัฒนาและอุทกวิทยา กรมทรัพยากรน้ำ)

[เวลา ๐๘.๐๐ น. - ๑๕.๐๐ น.(วันนี้)]

การแจ้งเตือน	สถานี	การแจ้งเตือน
เตือนสีแดง (อพยพ)	-	-
เตือนสีเหลือง (เตือนภัย)	-	-
เตือนสีเขียว (เฝ้าระวัง)	-	-

*ได้รับข้อมูลจากทางSocial Media โดยโปรแกรม Line ศูนย์อุทกภัย ทน.

๗. สถานการณ์ธรณีพิบัติ ณ วันที่ ๑๙ กันยายน ๒๕๖๐ (ที่มา : กรมทรัพยากรธรณี)

ไม่มีสถานการณ์ธรณีพิบัติ

๘. เหตุการณ์วิกฤตน้ำปัจจุบัน ณ วันที่ ๑๙ กันยายน ๒๕๖๐(เวลา ๐๘.๐๐ น. - ๑๕.๐๐ น.(วันนี้))

จ.พิษณุโลก มวลน้ำจากแม่น้ำวังทอง , คลองชมพู อ.เนินมะปราง เริ่มไหลทะลักพังผนังดินกั้นน้ำในพื้นที่ หมู่ ๑ บ้านท่ายาง และหมู่ ๓ บ้านเนินกุ่ม ต.เนินกุ่ม อ.บางกระทุ่ม จ.พิษณุโลก ตั้งแต่ ๑๑.๐๐ น.เศษที่ผ่านมา ก่อนจะทะลักเข้าท่วมบ้านเรือนประชาชน กว่า ๓๐๐ หลัง ขณะที่โรงเรียนบ้านท่ายาง ต้องปิดการเรียนการสอนทันที เนื่องจากระดับน้ำท่วมสูงถึง ๕๐ ซม. - ๑ เมตร การเดินทางสัญจรเข้าออกหมู่บ้านเป็นไปอย่างยากลำบาก ต้องใช้รถแทรกเตอร์ และเรือท้องแบน หรือรถยนต์ยกสูง เพื่อรับส่งพี่น้องประชาชนออกมานอกพื้นที่เท่านั้น

จ.ชัยภูมิ ความเป็นหนักสถานการณ์น้ำท่วมในตัวเมืองชัยภูมิ ตามถนนหลักหลายสาย และสถานที่ราชการ ทั้งโรงพยาบาลชัยภูมิ และศาลากลางจังหวัด ที่ถูกน้ำท่วมเฉลี่ยสูงกว่า ๕๐ ซม.-๑ เมตรนั้น ระดับน้ำเริ่มลดลงอย่างต่อเนื่อง โดยเฉพาะถนนเหลือน้ำท่วมสูงประมาณ ๒๐-๓๐ ซม. สามารถเปิดใช้เส้นทางได้แล้วหนึ่งช่องจราจรเพื่อให้รถยนต์สัญจรผ่านเข้าออกตัวเมืองชัยภูมิได้บางส่วน ส่วนระดับน้ำท่วมบ้านเรือนประชาชนกว่า ๑,๕๐๐ ครอบครัวยุ ใน ๙ ชุมชนเขตเทศบาลเมืองชัยภูมิ ระดับน้ำท่วมทรงตัวและลดลงบ้างเล็กน้อยประมาณ ๑๐ ซม.เท่านั้น

๙. สถานการณ์อุทกภัย ณ วันที่ ๑๙ กันยายน ๒๕๖๐(ที่มา :กรมป้องกันและบรรเทาสาธารณภัย)

อุทกภัย น้ำไหลหลาก และน้ำเอ่อล้นตลิ่ง จากอิทธิพลของ พายุ “ทกซูรี” ตั้งแต่วันที่ ๑๕ - ๑๘ ก.ย. ๖๐ ส่งผลให้น้ำไหลหลาก และน้ำเอ่อล้นตลิ่ง ในพื้นที่ ๑๒ จังหวัด (กาฬสินธุ์ สกลนคร เลย แพร่ อุดรดิตถ์ พิษณุโลก เพชรบูรณ์ สตูล พังงา เชียงราย ลำปาง ชัยภูมิ) ๓๔ อำเภอ ๙๒ ตำบล ๓๒๒ หมู่บ้าน สถานการณ์คลี่คลายแล้ว ๗ จังหวัด (เลย สกลนคร แพร่ อุดรดิตถ์ พังงา ลำปาง เชียงราย) ปัจจุบันยังคงมีสถานการณ์ ๕ จังหวัด (กาฬสินธุ์ พิษณุโลก เพชรบูรณ์ สตูล ชัยภูมิ) ๑๗ อำเภอ ๕๓ ตำบล ๓๒๘ หมู่บ้าน

๑๐. การคาดหมายลักษณะอากาศ ๗ วันข้างหน้า (ระหว่างวันที่ ๑๙ - ๒๕ กันยายน ๒๕๖๐)

ในช่วงวันที่ ๑๙-๒๑ ก.ย. ประเทศไทยมีปริมาณฝนลดลง สำหรับทะเลอันดามันตอนบนมีคลื่นสูงประมาณ ๒ เมตร ส่วนในช่วงวันที่ ๒๒-๒๕ ก.ย. ประเทศไทยมีฝนเพิ่มขึ้น กับจะมีฝนตกหนักถึงหนักมากบางแห่งบริเวณภาคกลาง ภาคตะวันออก และภาคใต้รวมทั้งกรุงเทพฯและปริมณฑล สำหรับทะเลอันดามันและอ่าวไทยตอนบนมีคลื่นสูง ๒-๓ เมตร

ลักษณะสำคัญทางอุตุนิยมวิทยา ในช่วงวันที่ ๑๙-๒๑ ก.ย. มรสุมตะวันตกเฉียงใต้ที่พัดปกคลุมทะเลอันดามัน และภาคใต้มีกำลังอ่อนลง ทำให้ประเทศไทยมีปริมาณฝนลดลง ส่วนในช่วงวันที่ ๒๒-๒๕ ก.ย. ร่องมรสุมกำลังแรงจะเลื่อนลงไปพาดผ่านภาคกลางตอนล่างและภาคตะวันออก ประกอบกับมรสุมที่พัดปกคลุมทะเลอันดามัน ภาคใต้ และอ่าวไทยตอนบนจะมีกำลังแรงขึ้น ลักษณะเช่นนี้ทำให้ประเทศไทยมีฝนเพิ่มขึ้น กับจะมีฝนตกหนักถึงหนักมากบางแห่ง สำหรับคลื่นลมบริเวณทะเลอันดามันและอ่าวไทยมีกำลังแรง

ข้อควรระวัง ในช่วงวันที่ ๒๑-๒๕ ก.ย. ขอให้ประชาชนบริเวณภาคกลาง ภาคตะวันออก และภาคใต้ระวังอันตรายจากฝนตกหนักและฝนตกสะสมที่อาจทำให้เกิดน้ำท่วมฉับพลัน และน้ำป่าไหลหลากได้ สำหรับชาวเรือบริเวณทะเลอันดามันและอ่าวไทย ควรเดินเรือด้วยความระมัดระวัง และเรือเล็กบริเวณทะเลอันดามันควรงดออกจากฝั่งไว้ด้วย

๑๑. การเตรียมความพร้อมรับมือสถานการณ์อุทกภัย (กรมทรัพยากรน้ำ)

สรุปการสูบน้ำ และบริการน้ำดื่ม เพื่อช่วยเหลือสถานการณ์อุทกภัยตั้งแต่ ๑ พฤษภาคม - ๑๔ กันยายน พ.ศ. ๒๕๖๐

หน่วยงาน	จังหวัด	ปริมาณสูบน้ำ (ลบ.ม.)	ปริมาณแจกจ่ายน้ำ (ลิตร)	ประโยชน์ที่ได้รับ		
				อุปโภค-บริโภค		
				ครัวเรือน	ประชากร	พื้นที่
ภาค ๑	ลำปาง	-	๔๐,๐๐๐	-	-	-
	กำแพงเพชร	๙๖,๐๐๐	๒๑,๙๙๖	๓,๕๘๗	๙,๐๖๐	-
	เชียงใหม่	-	๒๔,๐๕๒	-	-	-
	แม่ฮ่องสอน	-	๒๕,๘๒๘	-	-	-
	เชียงใหม่	-	๑๘,๙๔๓	-	-	-
ภาค ๒	นครสวรรค์	๒,๙๖๒,๖๔๐	-	๔,๔๗๔	๑๑,๖๔๐	๑๙,๐๐๐
	อุทัยธานี	๑,๑๗๙,๓๖๐	-	๓๕๐	๑,๔๐๐	๓,๒๐๐
	สมุทรปราการ	๒,๗๖๕,๔๐๐	-	-	-	-
	สระบุรี	๑,๕๑๗,๔๐๐	-	๓,๕๕๙	-	๓,๐๐๐
	พระนครศรีอยุธยา	๒๗๘,๖๔๐	-	-	-	๒๕
ภาค ๓	อุดรธานี	๑,๑๑๙,๔๔๐	-	๓,๘๘๓	๑๒,๑๒๖	-
ภาค ๔	กาฬสินธุ์	๑๓๒,๐๐๐	-	๑,๒๐๔	๖,๐๒๐	-
	ขอนแก่น	๑,๗๘๐,๒๔๐	-	๒,๒๒๙	๘,๗๔๒	-
	มหาสารคาม	๗๕๒,๔๐๐	-	๙๓๙	๓,๙๘๘	-
ภาค ๕	นครราชสีมา	๖๙๔,๐๐๐	-	๒,๓๕๖	๙,๒๒๔	-
ภาค ๖	สระแก้ว	๑,๒๘๔,๘๐๐	-	๑๒,๐๐๐	๔๘,๐๐๐	-
	ปราจีนบุรี	๑,๓๒๔,๖๐๐	-	๑,๐๐๙	๓,๑๓๙	๑๐,๗๘๗
ภาค ๗	สุพรรณบุรี	๒,๓๑๘,๒๒๐	-	๑,๘๐๐	๖,๐๒๐	๒๐,๗๐๐
	ประจวบคีรีขันธ์	๑๙,๔๔๐	-	๑๐๐	๓๐๐	-
ภาค ๘	สุโขทัย	๑๕๓,๐๐๐	-	-	-	๑,๒๐๐
	อุดรดิตถ์	-	๖๗๑,๕๘๕	๓,๗๔๗	๑๔,๘๘๐	-
	พิษณุโลก	๔๒,๐๐๐	๑๖๒,๐๐๐	-	-	๑,๐๐๐
		๑๘,๔๒๐,๐๖๐	๙๖๔,๔๐๔	๔๑,๒๓๗	๑๓๔,๕๓๙	๕๘,๙๑๒

จึงเรียนมาเพื่อโปรดทราบ

นายวรศาสตร์ อภัยพงษ์
อธิบดีกรมทรัพยากรน้ำ