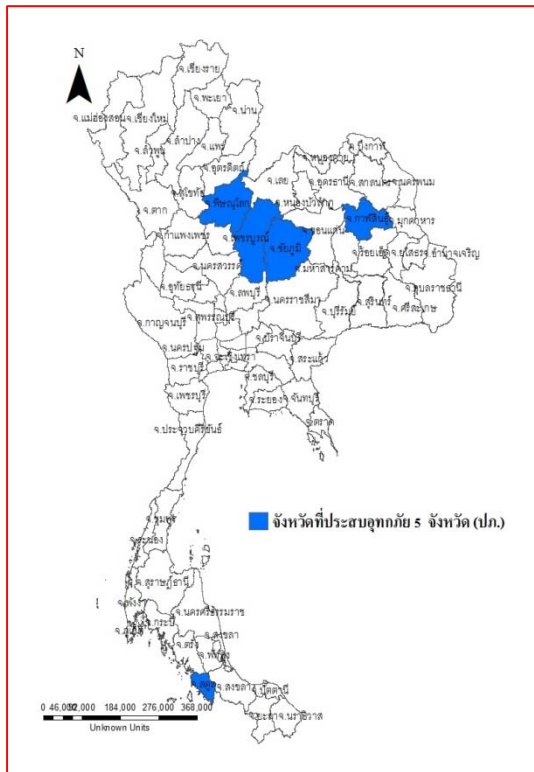




รายงานสถานการณ์น้ำ  
ศูนย์ป้องกันวิกฤติน้ำ กรมทรัพยากรน้ำ  
วันพุธที่ ๒๐ กันยายน ๒๕๖๐

**สภาวะอากาศ** ประเทศไทยมีฝนลดลง เว้นแต่ภาคตะวันออก และภาคใต้ยังคงมีฝนตกมากกว่าภาคอื่นๆ สำหรับทะเลอันดามัน ตอนบนมีคลื่นสูงประมาณ ๒ เมตร ขอให้ชาวเรือเดินเรือด้วยความระมัดระวัง



**สถานการณ์น้ำ**

**กรมอุตุนิยมวิทยา** ชี้อายุฝนลดน้อยลงเว้น'ภาคต่อ.-ภาคใต้' กทม.ฟ้าคะนอง ๓๐%

**กรมชลประทาน** จับตามวลน้ำสุโขทัยทะลักเข้าลุ่มน้ำยม เผยเขื่อนแควน้อยฯ ใกล้เต็มแล้ว

**จ.ตาก** นอก.ท่าสองยางรุดตรวจพื้นที่อุทกภัยน้ำท่วม

**จ.สุโขทัย** น้ำแม่ยมดันคอสะพานชุมชนบางแก้วทรุด

**จ.พิษณุโลก** น้ำท่วม อ.บางกระทุ่ม วิกฤติ ๒ ต.

**จ.ชัยภูมิ** น้ำท่วมโซนเศรษฐกิจตัวเมืองชัยภูมิทรงตัวกระทบประชาชน.

**จ.พังงา** ฝนถล่มพังงาทำน้ำป่ากัดเซาะคอสะพานคลองตำหนิง

(หมายเหตุ ข้อมูลข่าวจาก ไอ เอ็น เอ็น เดลินิวส์ ผู้จัดการ)

**สถานการณ์น้ำต่างประเทศ**

**สถานการณ์น้ำ**

**ระดับน้ำในแม่น้ำโขง** : MRC: Mekong River Commission ณ วันที่ ๑๙ กันยายน ๒๕๖๐

สถานี	ระดับตลิ่ง	ระดับน้ำ ๑๙ ก.ย. ๖๐	ระดับน้ำ ๑๘ ก.ย.๖๐	+สูงกว่าตลิ่ง -ต่ำกว่าตลิ่ง
อ.เชียงแสน จ.เชียงราย	๑๒.๘๐	๕.๘๘	๕.๙๕	-๖.๙๒
อ.เชียงคาน จ.เลย	๑๖.๐๐	๑๑.๖๒	๑๒.๑๖	-๔.๓๘
อ.เมือง จ.หนองคาย	๑๒.๒๐	๙.๙๔	๑๐.๐๒	-๒.๒๖
อ.เมือง จ.นครพนม	๑๒.๐๐	๙.๙๓	๙.๗๓	-๒.๐๗
อ.เมือง จ.มุกดาหาร	๑๒.๕๐	๙.๙๑	๙.๖๖	-๒.๕๙
อ.โขงเจียม จ.อุบลราชธานี	๑๔.๕๐	๑๒.๓๔	๑๑.๙๘	-๒.๑๖

หมายเหตุ : ระดับ (รสม.) ข้อมูลจาก <http://www.dwr.go.th/>

**ระดับน้ำลุ่มน้ำเสาบสงขลา** ลุ่มน้ำทะเลสาบสงขลา ปัจจุบันสถานการณ์น้ำในลำน้ำโดยทั่วไปยังคงอยู่ในภาวะปกติ (ระดับน้ำต่ำกว่าระดับตลิ่งต่ำสุด) ระดับน้ำในลำน้ำส่วนใหญ่มีแนวโน้มเพิ่มขึ้นและลดลงบางพื้นที่ (ข้อมูลวันที่ ๑๕ ก.ย.๒๕๖๐ ที่กรมชลประทาน) สถานีคลองลำ อ.ศรีนครินทร์ จ.พัทลุง สถานีคลองนุ้ย อ เมือง จ.พัทลุง สถานีคลองหะ อ.หาดใหญ่ จ.สงขลา สถานีคลองอู่ตะเภา อ.หาดใหญ่ จ.สงขลา สถานีคลองอู่ตะเภา อ.คลองหอยโข่ง จ.สงขลา สถานีคลองอู่ตะเภา อ.สะเดา จ.สงขลา วัดปริมาณน้ำได้ ๔.๙๐ \* ๑.๒๖ ๓๕.๖๐ ๓๕.๖๐ และ ๒๖.๔๐ ลบม/วินาที

**สถานีตรวจวัดระดับน้ำ (CCTV) ณ วันที่ ๑๙ กันยายน ๒๕๖๐ การตรวจวัดระดับน้ำจากกล้อง (CCTV) ระดับน้ำส่วนใหญ่อยู่ในเกณฑ์ปกติ ยกเว้นสะพานศรีสังขาลย์ อ.ศรีสังขาลย์ จ.สุโขทัย สะพานโพทะเล อ.โพทะเล จ.พิจิตร ฝักระวังน้ำท่วม และสะพานพระแม่ย่า อ.เมือง จ.สุโขทัย น้ำท่วม**

จังหวัด	สถานที่ตั้งกล้อง	แม่ปั๊ม/สูมน้ำ	วิกฤติ	วิกฤติ	ระดับน้ำ (ม.รทก.)			สถานการณ์	หมายเหตุ
			น้ำแล้ง	น้ำท่วม	พ.ศ.2560	17 ก.ย.	18 ก.ย.		
			ระดับน้อยกว่า	ระดับมากกว่า					
จ.เชียงใหม่	ร.ร.เชียงใหม่ศรีสุทธาน อ.เมือง	ปั๊มน้ำ	-	-	N/A	N/A	N/A	น้ำปกติ	↔
จ.นครสวรรค์	บ้านหาดเสลา อ.เก้าเลี้ยว	ปั๊มน้ำ	-	-	28.27	28.07	28.37	น้ำปกติ	↑
จ.แพร่	สะพานท่าโพธิ์ อ.เมือง	ขม	143.87	151.33	149.28	149.40	147.50	น้ำปกติ	↓
จ.สุโขทัย	สะพานศรีสังขาลย์ อ.ศรีสังขาลย์	ขม	60.14	71.78	65.06	68.40	67.50	น้ำปกติ	↓
จ.สุโขทัย	สะพานพระแม่ย่า อ.เมือง	ขม	42.48	48.59	46.80	49.70	50.40	น้ำท่วม	↑
จ.พิจิตร	สะพานโพทะเล อ.โพทะเล	ขม	22.58	30.63	29.56	29.60	29.65	ฝักระวังน้ำท่วม	↑
จ.อุตรดิตถ์	สะพานท่าเสา อ.เมือง	บ้าน	49.22	56.91	N/A	N/A	N/A	น้ำปกติ	↔
จ.บ้าน	สะพานนครน่านพัฒนา อ.เมือง	บ้าน	192.17	197.73	195.26	194.00	193.75	น้ำปกติ	↓
จ.พิษณุโลก	สะพานสุพรรณกัลยา อ.เมือง	บ้าน	33.98	44.52	N/A	N/A	N/A	น้ำปกติ	↔
จ.เชียงราย	สถานีหัวฝาย อ.แม่สาย	แม่สาย/ใจง	395.79	396.50	395.05	396.37	395.77	น้ำปกติ	↑
จ.หนองคาย	สูบน้ำส่วนอุทกหนองคาย อ.เมือง	ใจง	157.85	166.70	N/A	N/A	N/A	น้ำปกติ	↔
จ.นครพนม	นครพนม อ.เมือง	ใจง	135.21	144.28	141.94	142.48	142.63	น้ำปกติ	↑
จ.หนองคาย	วัดทุ่งธาตุ อ.โพนพิสัย	ห้วยหลวง/ใจงอีสาน	150.50	159.43	154.60	155.00	155.00	น้ำปกติ	↔
จ.หนองคาย	บ้านท่าสองแคว อ.เซกา	น้ำสงคราม/ใจงอีสาน	136.33	143.85	N/A	147.60	147.60	น้ำปกติ	↔
จ.นครพนม	บ้านตาลปากน้ำ อ.ท่าอุเทน	น้ำสงคราม/ใจงอีสาน	133.42	141.02	N/A	N/A	N/A	น้ำปกติ	↔
จ.นครพนม	เทศบาล ต.นาแก อ.นาแก	ห้วยน้ำก่ำ/ใจงอีสาน	139.05	142.42	N/A	143.23	143.23	น้ำปกติ	↔
จ.นครราชสีมา	ร.ร.เทศบาล 4 อ.เมือง	ลำตะคอง/มูล	174.60	178.00	176.60	177.00	177.00	น้ำปกติ	↔
จ.บุรีรัมย์	สุตึก อ.สุตึก	มูล	123.13	128.76	130.18	130.10	130.10	น้ำปกติ	↔
จ.สิงห์บุรี	เชิงสะพานสิงห์บุรี อ.เมือง	เจ้าพระยา	3.45	11.50	9.70	9.75	9.75	ฝักระวังน้ำท่วม	↔
จ.อ่างทอง	บ้านขามมี อ.โพธิ์ทอง	เจ้าพระยา	-	9.11	5.41	N/A	N/A	น้ำปกติ	↔
จ.ลพบุรี	บ้านบางปี อ.เมือง	เจ้าพระยา	-	10.75	N/A	N/A	N/A	น้ำปกติ	↔
จ.พระนครศรีอยุธยา	บ้านป้อม อ.พระนครศรีอยุธยา	เจ้าพระยา	-	-	3.40	3.10	3.00	น้ำปกติ	↓
จ.กรุงเทพฯ	สะพานพุทธ เขตธนบุรี	เจ้าพระยา	-	1.70	N/A	N/A	N/A	น้ำปกติ	↔
จ.พระนครศรีอยุธยา	อ.เสนา	น้อย/เจ้าพระยา	2.00	5.00	N/A	3.60	3.55	น้ำปกติ	↓
จ.อุทัยธานี	อุทัยธานีใหม่ อ.เมือง	เจ้าพระยา	-	-	17.50	17.50	17.50	น้ำปกติ	↔
จ.พระนครศรีอยุธยา	สะพานปรีดี อ.อยุธยา	เจ้าพระยา	-	-	1.00	1.05	1.00	น้ำปกติ	↓
จ.สมุทรสาคร	สะพานข้ามแม่น้ำท่าจีน3 อ.เมือง	ท่าจีน	-5.11	0.57	N/A	-1.64	-1.64	น้ำปกติ	↔
จ.นครพนม	สะพานหลวงพ่อบึง อ.นครไชยศรี	ท่าจีน	-3.16	2.21	0.81	1.01	0.28	น้ำปกติ	↓
จ.สุพรรณบุรี	สะพานวัดพระรูป อ.เมือง	ท่าจีน	-1.26	2.75	3.40	3.40	3.40	น้ำปกติ	↔
จ.สุพรรณบุรี	สะพานข้ามแม่น้ำท่าจีน อ.สามชุก	ท่าจีน	1.55	5.18	N/A	N/A	N/A	น้ำปกติ	↔
จ.ชัยนาท	สะพานสามถ้ำท่าโสม อ.หันคา	ท่าจีน	10.69	12.83	11.42	11.92	12.02	น้ำปกติ	↑
จ.จันทบุรี	ตรงข้ามวัดสุนทรนาครา อ.เมือง	จันทบุรี/ชายฝั่งทะเลตะวันออก	0.20	3.73	N/A	N/A	N/A	น้ำปกติ	↔
จ.เพชรบุรี	เทศบาลเมืองเพชรบุรี อ.เมือง	เพชรบุรี	-	3.18	N/A	0.75	0.80	น้ำปกติ	↑
จ.ประจวบคีรีขันธ์	ร.ร.อนุบาลบางสะพาน อ.บางสะพาน	คลองบางสะพาน/ชายฝั่งทะเลตะวันตก	-	3.30	0.10	0.10	0.10	น้ำปกติ	↔
จ.สุราษฎร์ธานี	สุภ.สุราษฎร์ธานี อ.เมือง	ตาปี	-	2.28	N/A	N/A	N/A	น้ำปกติ	↔
จ.สงขลา	สถานีคลองอู่ตะเภาตอนล่าง อ.หาดใหญ่	ทะเลสาบสงขลา	-	-	1.44	1.40	1.10	น้ำปกติ	↓
จ.พัทลุง	สถานีคลองตงโหมด อ.ตงโหมด	ทะเลสาบสงขลา	-	-	22.20	22.10	22.50	น้ำปกติ	↑
จ.พัทลุง	สถานีลำปำ อ.เมือง	ทะเลสาบสงขลา	-	-	-1.70	-1.70	-1.65	น้ำปกติ	↑

\*N/A คือ อ่านค่าระดับจากไม้วัดระดับ (Staff) ไม่ได้ / ไม้วัดระดับ (Staff) ชำรุด

\*\*ม.รทก. คือ เมตรเทียบกับระดับน้ำทะเลปานกลาง

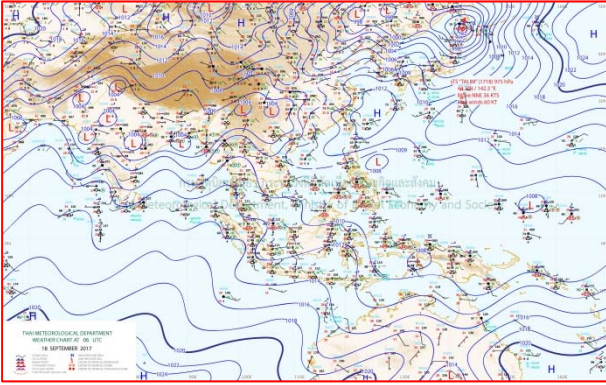
\*\*\* ระดับน้ำทะเลปานกลาง (Mean Sea Level) หรือ ร.ทก. เป็นค่าการวัด ระดับน้ำทะเลขึ้นสูงสุด (High Tide : HT) และลงต่ำสุด (Low Tide : LT) ของแต่ละวัน ในช่วงระยะเวลาที่กำหนด แล้วนำค่ามาเฉลี่ยเป็นระดับน้ำทะเลปานกลาง สำหรับระยะเวลาที่ทำการรังวัดโดยทั่วไปจะต้องวัดเป็นเวลา ๑๘.๖ ปี ตามวัฏจักรของน้ำ

ระดับน้ำทะเลปานกลางของแต่ละบริเวณทั่วโลกอาจมีความสูงไม่เท่ากัน ในประเทศไทยใช้เวลาในการวัด ๕ ปี โดยเลือกที่ตำบลเกาะหลัก จังหวัดประจวบคีรีขันธ์ เป็นที่วัด แล้วนำมาหาค่าเฉลี่ย เพื่อใช้เป็นค่าระดับน้ำทะเลปานกลาง ให้มีค่า ๐.๐๐๐ เมตร ทำการถ่ายโยงมายังหมุด BM-A (ซึ่งถือว่าเป็นหมุดหลักฐานหมุดแรกของประเทศไทย) ซึ่งมีค่าระดับน้ำทะเลปานกลาง ๑.๔๘๗๗ เมตร

## ปริมาณน้ำฝนสูงสุด (มม.)

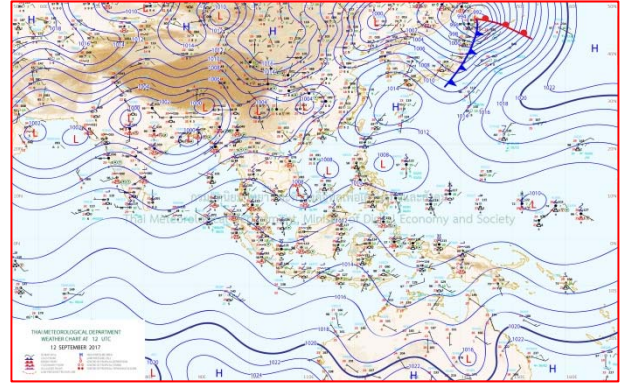
จังหวัด	๓ ก.ย.๖๐	๔ ก.ย.๖๐	๕ ก.ย.๖๐	๖ ก.ย.๖๐	๗ ก.ย.๖๐
จ.แม่ฮ่องสอน.	-	-	๘.๙	๒.๓	๒๖.๘
จ.เชียงราย	-	๒๕.๔	๒๕.๓	๗.๒	๑.๖
จ.เชียงใหม่	๖.๐	๗.๖	๑๓.๕	๕๙.๖	๒๖.๒
จ.พะเยา	-	-	๑๐.๐	๓๖.๑	๖.๖
จ.น่าน	๒๘.๖	๒๘.๔	๔๒.๒	๔๗.๖	๕๒.๒
จ.ลำพูน	-	๐.๔	๔๙.๖	๔.๓	๑๘.๘
จ.ลำปาง	-	-	๑๐.๐	๔๓.๘	๒๓.๒
จ.แพร่	-	-	๑๒๐.๐	๗๓.๕	๓๐.๐
จ.อุตรดิตถ์	-	-	๙๐.๕	๔๕.๐	๗.๕
จ.สุโขทัย	-	๑๐.๒	๔๐.๐	๒๓.๐	๗๒.๐
จ.ตาก	๐.๒	๙.๒	๑.๕	๑๓.๐	๙.๒
จ.พิษณุโลก	-	๔๙.๖	๒๖.๕	๗๕.๐	๔๒.๔
จ.เพชรบูรณ์	-	๐.๒	๓.๙	๒๔.๐	๒๒.๙
จ.กำแพงเพชร	-	-	๔๗.๒	๑๖.๑	๒๕.๙
จ.พิจิตร	-	-	๒.๐	๒๑.๒	๐.๗
จ.หนองคาย	๑๒๐.๐	๕๐.๗	๔๐.๐	๓๐.๐	๗๘.๐
จ.เลย	๓๐.๕	๑๙.๐	๓๑.๕	๖๑.๐	๔๒.๕
จ.อุดรธานี	-	๑๐.๐	๕๘.๕	๔๒.๐	๓๕.๓
จ.หนองบัวลำภู	-	-	๑๘.๐	๔๓.๕	-
จ.นครพนม	๔๕.๒	๓๐.๖	๖๐.๑	๔๐.๕	๑๑.๐
จ.สกลนคร	๖๙.๔	๒๔.๖	๘๐.๐	๓๕.๕	๗.๕
จ.มุกดาหาร	๒๒.๘	-	๔๕.๗	๑๓.๗	๑๙.๖
จ.ขอนแก่น	๐.๑	๒๖.๒	๓๐.๓	๔๒.๔	๒.๕
จ.มหาสารคาม	๑๗.๖	๑๐.๒	๕๐.๐	๐.๘	-
จ.กาฬสินธุ์	๑๙.๕	๙๕.๐	๕๖.๕	๕๔.๒	๓๕.๐
จ.ร้อยเอ็ด	๐.๑	-	๒๑.๐	๒.๒	๘.๒
จ.ชัยภูมิ	๗.๐	๒๐.๐	๖๐.๐	๔๓.๕	๗.๐
จ.อุบลราชธานี	๑๗.๕	๑๙.๖	๒๕.๕	๑.๘	๒๐.๘
จ.อำนาจเจริญ	-	๒๑.๐	๖๕.๐	-	๕.๒
จ.ยโสธร	๑๙.๐	๕.๐	๕๔.๐	-	-
จ.สุรินทร์	-	๑๑.๑	๒.๘	๒๗.๙	๑๙.๐
จ.นครราชสีมา	๑๓.๕	๒๕.๐	๙๒.๘	๗๒.๕	๓๒.๙
จ.บุรีรัมย์	-	-	๐.๙	๓๗.๐	๔.๔
จ.ศรีสะเกษ	๔.๐	-	-	๔.๐	-

# แผนที่อากาศ



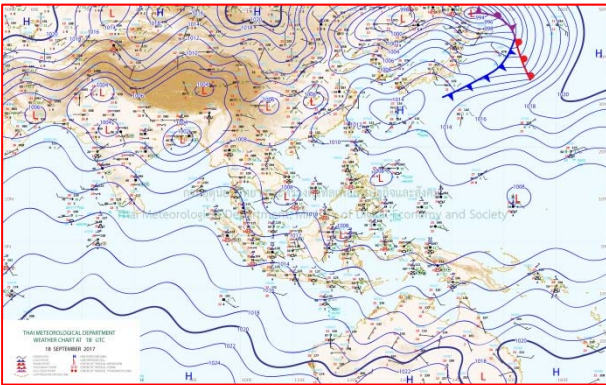
๑๘ ก.ย.๖๐ เวลา ๐๓:๐๐ น.

๑



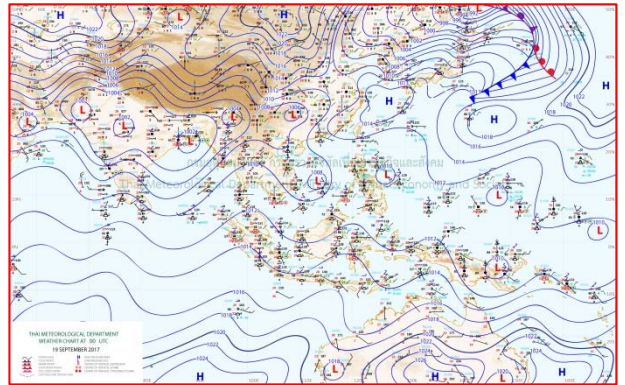
๑๘ ก.ย.๖๐ เวลา ๑๒:๐๐ น.

๒



๑๙ ก.ย.๖๐ เวลา ๐๑:๐๐ น.

๓



๑๙ ก.ย.๖๐ เวลา ๐๗:๐๐ น.

๔

รายงานปริมาณน้ำฝนจากกรมอุตุนิยมวิทยา

วันที่ 19 กันยายน 2560

รายงานฝน เวลา 07.00 น.ของวันที่ 18 กันยายน 2560

สถานีอุตุนิยมวิทยา					ปริมาณน้ำฝน24 ชม.(mm)	ปริมาณน้ำฝนสะสม(mm.)								
<b>ภาคเหนือ</b>					สูงสุด ของประเทศ	48.6	3,828.6	<b>ภาคใต้ฝั่งตะวันออก</b>						
สถานีอุตุนิยมวิทยา	ปริมาณน้ำฝน24 ชม.(mm)	ปริมาณน้ำฝนสะสม(mm.)	ปริมาณฝน ก.ม. (mm.)	สถานะฝนสะสม ปัจจุบันเทียบกับค่าเฉลี่ย 30 ปี	สูงสุด ของภาคเหนือ	7.3	1,893.5	สถานีอุตุนิยมวิทยา	ปริมาณน้ำฝน24 ชม.(mm)	ปริมาณน้ำฝนสะสม(mm.)	ปริมาณฝน (mm.)	สถานะฝนสะสม ปัจจุบันเทียบกับค่าเฉลี่ย 30 ปี		
					สูงสุด ของภาคกลาง	1.7	1,827.4						สูงสุด ของภาคตะวันออกเฉียงเหนือ	0.4
แม่ฮ่องสอน	1.0	904.7	199.0	ต่ำกว่า	สูงสุด ของภาคตะวันออก	-	3,828.6	เพชรบุรี	ไม่มีฝน	844.3	153.6	สูงกว่า		
ดอยอ่างขาง	1.1	1,678.0	***	***	สูงสุด ของภาคใต้ฝั่งตะวันออก	48.6	3,060.3	หนองพลับ สกษ.	ไม่มีฝน	714.6	144.2	สูงกว่า		
เชียงใหม่	5.4	1,893.5	283.9	สูงกว่า	สูงสุด ของภาคใต้ฝั่งตะวันตก	14.6	3,771.3	หัวหิน	ไม่มีฝน	821.6	120.4	สูงกว่า		
เชียงใหม่ สกษ.	0.8	1,733.6	262.8	สูงกว่า	<b>ภาคตะวันออกเฉียงเหนือ</b>				ประจวบคีรีขันธ์	ไม่มีฝน	1,150.0	99.5	สูงกว่า	
ทุ่งช้าง	ไม่มีฝน	1,693.0	270.0	สูงกว่า	สถานีอุตุนิยมวิทยา	ปริมาณน้ำฝน24 ชม.(mm)	ปริมาณน้ำฝนสะสม(mm.)	ปริมาณฝน (mm.)	สถานะฝนสะสม ปัจจุบันเทียบกับค่าเฉลี่ย 30 ปี	ชุมพร	0.6	1,720.2	178.3	สูงกว่า
พะเยา	-	1,018.4	203.6	สูงกว่า						สวี สกษ.	5.2	1,607.8	157.2	สูงกว่า
ห้วยฝาง	0.1	1,248.8	211.5	สูงกว่า	เลย สกษ.	0.4	1,254.0	234.6	สูงกว่า	สุราษฎร์ธานี	4.2	1,061.1	188.4	ต่ำกว่า
เด่น	ไม่มีฝน	1,142.9	211.8	สูงกว่า	หนองคาย	-	1,825.3	257.2	สูงกว่า	นครศรีธรรมราช	13.6	2,684.4	161.6	สูงกว่า
แม่สะเรียง	7.3	975.1	177.1	สูงกว่า	เลย	0.4	1,309.5	235.0	สูงกว่า	นครศรีธรรมราช สกษ.	1.1	3,060.3	161.2	สูงกว่า
แม่ใจ สกษ.	-	-	187.9	ต่ำกว่า	อุดรธานี	ไม่มีฝน	1,519.8	239.5	สูงกว่า	สุราษฎร์ธานี สกษ.	ไม่มีฝน	1,712.8	113.2	สูงกว่า
เชียงใหม่	ฝนเล็กน้อย	1,177.0	211.4	สูงกว่า	สกลนคร สกษ.	-	2,132.5	226.0	สูงกว่า	พระแสง สกษ.	-	1,451.6	170.0	สูงกว่า
ลำปาง	ไม่มีฝน	1,248.6	211.6	สูงกว่า	สกลนคร	ไม่มีฝน	2,271.3	224.8	สูงกว่า	ฉวาง	ไม่มีฝน	1,806.2	243.0	สูงกว่า
ลำปาง สกษ.	0.4	1,183.1	208.2	สูงกว่า	นครพนม	ไม่มีฝน	2,396.7	290.2	สูงกว่า	พิทลุง สกษ.	3.5	2,063.6	136.5	สูงกว่า
แพร่	-	1,227.7	191.7	สูงกว่า	นครพนม สกษ.	ไม่มีฝน	1,986.4	195.6	สูงกว่า	สงขลา	16.9	1,593.5	136.9	สูงกว่า
น่าน	ไม่มีฝน	1,060.4	203.5	สูงกว่า	หนองบัวลำภู	ไม่มีฝน	1,351.7	***	***	หาดใหญ่	6.2	1,561.4	157.3	สูงกว่า
น่าน สกษ.	ไม่มีฝน	967.8	197.2	ต่ำกว่า	ขอนแก่น	ไม่มีฝน	1,143.0	232.0	สูงกว่า	คอนขง สกษ.	48.6	1,580.8	161.8	สูงกว่า
ลำปาง สกษ.	-	1,391.5	194.0	สูงกว่า	มหาสารคาม	ไม่มีฝน	1,436.0	240.6	สูงกว่า	สะเดา	5.1	1,014.7	125.0	สูงกว่า
อุดรดิตถ์	ไม่มีฝน	1,329.4	248.3	สูงกว่า	มุกดาหาร	ไม่มีฝน	1,924.4	211.7	สูงกว่า	ปัตตานี	34.9	1,704.6	147.1	สูงกว่า
สุโขทัย	1.0	1,165.0	293.3	สูงกว่า	กาฬสินธุ์	ไม่มีฝน	1,352.4	229.9	สูงกว่า	ยะลา สกษ.	2.8	2,437.3	***	***
ศรีสำโรง สกษ.	-	1,270.0	270.2	สูงกว่า	กาฬสินธุ์	ไม่มีฝน	1,440.6	221.8	สูงกว่า	นราธิวาส	-	2,908.0	182.7	สูงกว่า
นลัมสีก	1.5	969.2	193.6	สูงกว่า	ชัยภูมิ	-	1,035.6	230.0	สูงกว่า	<b>ภาคใต้ฝั่งตะวันตก</b>				
แม่สอด	6.5	895.8	185.4	ต่ำกว่า	ร้อยเอ็ด สกษ.	ไม่มีฝน	1,399.1	229.6	สูงกว่า	สถานีอุตุนิยมวิทยา	ปริมาณน้ำฝน24 ชม.(mm)	ปริมาณน้ำฝนสะสม(mm.)	ปริมาณฝน (mm.)	สถานะฝนสะสม ปัจจุบันเทียบกับค่าเฉลี่ย 30 ปี
ตาก	0.2	775.5	215.5	สูงกว่า	ร้อยเอ็ด	ไม่มีฝน	1,440.4	219.8	สูงกว่า					
เชียงใหม่	ไม่มีฝน	958.6	207.6	สูงกว่า	อุบลราชธานี (ศูนย์)	ไม่มีฝน	1,576.7	293.8	สูงกว่า	ตะกั่วป่า	ไม่มีฝน	3,485.60	581.80	สูงกว่า
พิษณุโลก	ไม่มีฝน	1,412.7	246.6	สูงกว่า	อุบลราชธานี สกษ.	ไม่มีฝน	1,547.7	289.6	สูงกว่า	กระบี่	5.2	2,028.50	275.20	สูงกว่า
เพชรบูรณ์	ไม่มีฝน	1,199.9	205.7	สูงกว่า	ศรีสะเกษ	ไม่มีฝน	1,393.6	213.9	สูงกว่า	ภูเก็ต	6.4	1,851.30	361.20	สูงกว่า
กำแพงเพชร	ไม่มีฝน	1,570.2	268.8	สูงกว่า	ท่าอุเทน	ไม่มีฝน	1,088.3	263.0	ต่ำกว่า	ภูเก็ต (ศูนย์)	14.0	1,906.70	399.10	สูงกว่า
อุ้มผาง	2.5	1,164.7	247.6	ต่ำกว่า	นครราชสีมา	ไม่มีฝน	1,572.6	228.3	สูงกว่า	เกาะลันตา	14.6	2,098.60	330.30	สูงกว่า
พิจิตร สกษ.	ไม่มีฝน	1,176.7	325.8	สูงกว่า	สุรินทร์	ไม่มีฝน	1,264.1	255.4	สูงกว่า	ตรัง	8.4	2,069.10	305.10	สูงกว่า
ดอนเจดีย์ สกษ.	3.4	934.7	236.5	สูงกว่า	สุรินทร์ สกษ.	-	1,313.9	298.6	สูงกว่า	สตูล	5.3	1,848.80	328.40	สูงกว่า
วิเชียรบุรี	ไม่มีฝน	1,116.9	246.1	สูงกว่า	ไซคชัย	ไม่มีฝน	880.3	211.6	สูงกว่า	<b>สรุปปริมาณฝนมาก สถานีอุตุนิยมวิทยา</b>				
<b>ภาคกลาง</b>					ปากช่อง สกษ.	ไม่มีฝน	987.3	222.5	สูงกว่า	ปริมาณน้ำฝนสูงสุด	คอนขง สกษ.	48.6	1,580.8	
สถานีอุตุนิยมวิทยา	ปริมาณน้ำฝน24 ชม.(mm)	ปริมาณน้ำฝนสะสม(mm.)	ปริมาณฝน (mm.)	สถานะฝนสะสม ปัจจุบันเทียบกับค่าเฉลี่ย 30 ปี	นางรอง	ไม่มีฝน	1,024.5	239.6	สูงกว่า	ฝนสะสมสูงสุด	ตราด	-	3,828.6	
					บุรีรัมย์	ไม่มีฝน	1,653.3	256.2	สูงกว่า	<b>ภาคตะวันออก</b>				
นครสวรรค์	ไม่มีฝน	1,367.7	237.0	สูงกว่า	สถานีอุตุนิยมวิทยา	ปริมาณน้ำฝน24 ชม.(mm)	ปริมาณน้ำฝนสะสม(mm.)	ปริมาณฝน (mm.)	สถานะฝนสะสม ปัจจุบันเทียบกับค่าเฉลี่ย 30 ปี	1	ปัตตานี	34.9	1,704.6	
ตากฟ้า สกษ.	ไม่มีฝน	1,190.0	255.8	สูงกว่า						2	สงขลา	16.9	1,593.5	
ชัยนาท สกษ.	ไม่มีฝน	854.8	271.3	สูงกว่า	นครนายก	-	2,469.8	***	***	3	เกาะลันตา	14.6	2,098.6	
อุทัยธานี	ไม่มีฝน	972.9	213.9	ต่ำกว่า	ปราจีนบุรี	ไม่มีฝน	1,621.1	349.4	สูงกว่า	4	ภูเก็ต (ศูนย์)	14.0	1,906.7	
พระนครศรีอยุธยา	ไม่มีฝน	1,040.6	***	***	กบินทร์บุรี	ไม่มีฝน	1,757.8	303.3	สูงกว่า	5	คอนขง สกษ.	48.6	1,580.8	
บัวชุม	ไม่มีฝน	1,031.0	251.7	สูงกว่า	สระแก้ว	ไม่มีฝน	1,135.4	266.8	สูงกว่า	<b>ศูนย์ป้องกันวิกฤตการณ์ทรัพยากรน้ำ ศูนย์แม่สอด</b>				
ปทุมธานี สกษ.	ไม่มีฝน	1,344.8	252.0	สูงกว่า	ฉะเชิงเทรา	ฝนเล็กน้อย	1,446.0	277.5	สูงกว่า					
สมุทรปราการ สกษ.	ไม่มีฝน	1,168.1	***	***	ชลบุรี	ไม่มีฝน	1,149.1	268.9	สูงกว่า					
ทองผาภูมิ	1.7	1,220.1	241.2	ต่ำกว่า	เกาะสีชัง	ไม่มีฝน	858.9	269.2	สูงกว่า					
สุพรรณบุรี	ไม่มีฝน	985.0	223.4	สูงกว่า	พัทธยา	ไม่มีฝน	765.8	204.7	ต่ำกว่า					
ลพบุรี	ไม่มีฝน	1,054.9	265.5	สูงกว่า	อรัญประเทศ	ไม่มีฝน	1,228.2	252.3	สูงกว่า					
สุโขทัย สกษ.	ไม่มีฝน	798.2	227.0	สูงกว่า	แหลมฉบัง	ไม่มีฝน	764.4	247.3	ต่ำกว่า					
สนามบินสุวรรณภูมิ	ไม่มีฝน	794.3	286.2	ต่ำกว่า	สัตหีบ	ไม่มีฝน	1,022.7	219.0	สูงกว่า					
สมุทรสงคราม	ไม่มีฝน	978.1	***	***	ระยอง	ไม่มีฝน	1,200.7	255.2	สูงกว่า					
กาญจนบุรี	ไม่มีฝน	810.5	220.5	สูงกว่า	หัวหิน	ไม่มีฝน	965.9	242.2	ต่ำกว่า					
นครปฐม	ไม่มีฝน	773.8	219.8	สูงกว่า	จันทบุรี	-	3,069.3	497.6	สูงกว่า					
กรุงเทพฯ บางนา สกษ.	ไม่มีฝน	1,385.4	294.0	สูงกว่า	พลับ สกษ.	-	3,473.3	519.9	ต่ำกว่า					
กรุงเทพฯ ท่าเรือคลองเตย	-	1,485.4	328.9	สูงกว่า	ตราด	-	3,828.6	681.0	สูงกว่า					
กรุงเทพฯ หนองจอก	ไม่มีฝน	1,827.4	334.3	สูงกว่า										
สนามบินดอนเมือง	ไม่มีฝน	-	284.9	ต่ำกว่า										
ปาร์ก	ไม่มีฝน	-	221.9	ต่ำกว่า										
ราชบุรี	ไม่มีฝน	744.2	277.5	ต่ำกว่า										

สัญลักษณ์ \*\*\*ไม่มีข้อมูล - ยังไม่ได้รับรายงาน/ไม่มีข้อมูล/ไม่มีฝน

หมายเหตุ ได้รับรายงานเพิ่มเติมโดยการบันทึกของเจ้าหน้าที่เป็นรายวัน ณ เวลา 07:00 น.

ปริมาณฝนสูงสุดเท่ากับ 69.5 มม. ที่ อ.ช้างกลาง จ.นครศรีธรรมราช

# รายงานสรุปสภาพน้ำในอ่างเก็บน้ำขนาดใหญ่และขนาดกลาง

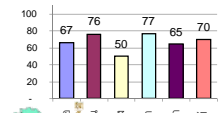
รายงานสถานการณ์ ณ. วันที่ 19 กันยายน 2560

ปริมาณน้ำในอ่างที่ใช้การได้ในสัปดาห์นี้ + มากกว่า / - น้อยกว่า สัปดาห์ก่อน

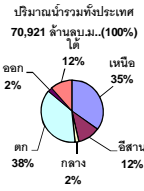
917.33 ล้าน ลบ.ม.

สรุปสถานการณ์ปริมาณน้ำในอ่างเก็บน้ำที่ใช้ในกิจกรรมทั่วประเทศ น้อยกว่าปริมาณน้ำไหลเข้าอ่าง เมื่อเทียบกับสัปดาห์ก่อน สภาวะการอุประหว่างเก็บกักน้ำ

% ปริมาณน้ำรวมแต่ละภาคปัจจุบัน



คงที่	-	อ่าง
ลดลง	8	อ่าง
เพิ่มขึ้น	30	อ่าง



เปรียบเทียบปริมาณน้ำรวม  
ทั่วประเทศปัจจุบัน  
กับปี 60 และ ปี 59

วันที่ 19 กันยายน 2560 เท่ากับ  
50,857 ล้าน ลบ.ม. หรือ เท่ากับ  
72%

วันที่ 19 กันยายน 2559 เท่ากับ  
40,009 ล้าน ลบ.ม. หรือ เท่ากับ  
56%

ภาค	สถานการณ์ปริมาณน้ำในอ่าง				ปริมาณน้ำ เปลี่ยนแปลง (ล้าน ม.³)	สภาวะ
	ลดลง (แห่ง)	คงที่ (แห่ง)	เพิ่มขึ้น (แห่ง)	รวม (แห่ง)		
ภาคเหนือ	1	-	6	7	564.00	ปริมาณน้ำในอ่างเก็บน้ำเพิ่มขึ้น
ภาคตะวันออกเฉียงเหนือ	4	-	8	12	109.00	ปริมาณน้ำในอ่างเก็บน้ำเพิ่มขึ้น
ภาคกลาง	-	-	3	3	46.00	ปริมาณน้ำในอ่างเก็บน้ำเพิ่มขึ้น
ภาคตะวันออก	-	-	2	2	149.00	ปริมาณน้ำในอ่างเก็บน้ำเพิ่มขึ้น
ภาคตะวันออกเฉียงเหนือ	1	-	9	10	40.33	ปริมาณน้ำในอ่างเก็บน้ำเพิ่มขึ้น
ภาคใต้	2	-	2	4	9.00	ปริมาณน้ำในอ่างเก็บน้ำเพิ่มขึ้น
<b>รวมทั้งประเทศ</b>	<b>8</b>	<b>-</b>	<b>30</b>	<b>38</b>	<b>917.33</b>	<b>ปริมาณน้ำในอ่างเก็บน้ำเพิ่มขึ้น</b>

ภาค อ่างเก็บน้ำ เชื้อน	ความจุ ที่ รอก. (ล้าน ม.³)	ปริมาณน้ำ ที่ ใช้งาน ไม่ได้อ (ล้าน ม.³)	ใช้การ ได้จริง (ล้าน ม.³)	ปริมาณน้ำรวม วันที่ 19 กันยายน 2559		ปัจจุบัน วันที่ 19 กันยายน 2560				สัปดาห์ก่อน วันที่ 13 กันยายน 2560				ปริมาณน้ำ + เพิ่มขึ้น - ลดลง (ล้าน ม.³)	สถานการณ์ ในอ่าง		
				%	%	ปริมาณน้ำรวม		ปริมาณน้ำใช้การได้จริง		ปริมาณน้ำรวม		ปริมาณน้ำใช้การได้จริง					
						ปริมาณน้ำ (ล้าน ม.³)	%	ปริมาณน้ำ (ล้าน ม.³)	%	ปริมาณน้ำ (ล้าน ม.³)	%	ปริมาณน้ำ (ล้าน ม.³)	%				
<b>ภาคเหนือ (7)</b>																	
1	ภูมิพล (2)	ดาก	13,462	3,800	9,662	5,270	39%	7,761	58%	3,961	29%	7,546	56%	3,746	28%	215.00	เพิ่มขึ้น
2	สิริกิติ์ (2)	อุดรดิตถ์	9,510	2,850	6,660	6,696	70%	7,284	77%	4,434	47%	7,064	74%	4,214	44%	220.00	เพิ่มขึ้น
3	แม่งัด	เชียงใหม่	265	12	253	117	44%	178	67%	166	63%	171	65%	159	60%	7.00	เพิ่มขึ้น
4	แม่งัด	เชียงใหม่	263	14	249	71	27%	92	35%	78	30%	81	31%	67	25%	11.00	เพิ่มขึ้น
5	กัวลม	ลำปาง	106	3	103	67	63%	75	71%	72	68%	72	68%	69	65%	3.00	เพิ่มขึ้น
6	กักคองมา	ลำปาง	170	6	164	131	77%	154	91%	148	87%	157	92%	151	89%	-3.00	ลดลง
7	แควน้อย	พิษณุโลก	939	43	896	535	57%	894	95%	851	91%	783	83%	740	79%	111.00	เพิ่มขึ้น
	<b>รวมภาคเหนือ</b>		<b>24,715</b>	<b>6,728</b>	<b>17,987</b>	<b>12,887</b>	<b>52%</b>	<b>16,438</b>	<b>67%</b>	<b>9,710</b>	<b>39%</b>	<b>15,874</b>	<b>64%</b>	<b>9,146</b>	<b>37%</b>	<b>564.00</b>	<b>เพิ่มขึ้น</b>
<b>ภาคตะวันออกเฉียงเหนือ (12)</b>																	
8	ห้วยหลวง	อุดรธานี	136	7	129	73	54%	104	76%	97	71%	96	71%	89	65%	8.00	เพิ่มขึ้น
9	น้ำจูน	สกลนคร	520	45	475	289	56%	583	112%	538	103%	571	110%	526	101%	12.00	เพิ่มขึ้น
10	น้ำพอง (2)	สกลนคร	165	8	157	58	35%	172	104%	164	99%	168	102%	160	97%	4.00	เพิ่มขึ้น
11	จำปาศักดิ์ (2)	ชัยภูมิ	164	37	127	75	46%	125	76%	88	54%	112	68%	75	46%	13.00	เพิ่มขึ้น
12	อุบลรัตน์ (2)	ขอนแก่น	2,431	581	1,850	1,018	42%	1,846	76%	1,265	52%	1,833	75%	1,252	52%	13.00	เพิ่มขึ้น
13	ลำปาว	กาฬสินธุ์	1,980	100	1,880	1,001	51%	1,676	85%	1,576	80%	1,579	80%	1,479	75%	97.00	เพิ่มขึ้น
14	ลำดอง	นครราชสีมา	314	22	292	62	20%	111	35%	89	28%	109	35%	87	28%	2.00	เพิ่มขึ้น
15	ลำพระเพลิง	นครราชสีมา	155	1	154	19	12%	85	55%	84	54%	89	57%	88	57%	-4.00	ลดลง
16	มูลขาม	นครราชสีมา	141	7	134	39	28%	84	60%	77	55%	83	59%	76	54%	1.00	เพิ่มขึ้น
17	ลำแจะ	นครราชสีมา	275	7	268	67	24%	157	57%	150	55%	160	58%	153	56%	-3.00	ลดลง
18	ลำนางรอง	บุรีรัมย์	121	3	118	50	41%	68	56%	65	54%	71	59%	68	56%	-3.00	ลดลง
19	สิรินธร (2)	อุบลราชธานี	1,966	831	1,135	1,235	63%	1,390	71%	559	28%	1,421	72%	590	30%	-31.00	ลดลง
	<b>รวมภาคตะวันออกเฉียงเหนือ</b>		<b>8,369</b>	<b>1,649</b>	<b>6,720</b>	<b>3,986</b>	<b>48%</b>	<b>6,401</b>	<b>76%</b>	<b>4,752</b>	<b>57%</b>	<b>6,293</b>	<b>75%</b>	<b>4,643</b>	<b>55%</b>	<b>109.00</b>	<b>เพิ่มขึ้น</b>
<b>ภาคกลาง (3)</b>																	
20	ป่าสักชลสิทธิ์	ลพบุรี	960	3	957	503	52%	431	45%	428	45%	397	41%	394	41%	34.00	เพิ่มขึ้น
21	ห้วยเสลา	อุทัยธานี	160	17	143	52	33%	103	64%	86	54%	98	61%	81	51%	5.00	เพิ่มขึ้น
22	กระเสียว	สุพรรณบุรี	240	40	200	67	28%	152	63%	112	47%	145	60%	105	44%	7.00	เพิ่มขึ้น
	<b>รวมภาคกลาง</b>		<b>1,360</b>	<b>60</b>	<b>1,300</b>	<b>622</b>	<b>46%</b>	<b>686</b>	<b>50%</b>	<b>626</b>	<b>46%</b>	<b>640</b>	<b>47%</b>	<b>580</b>	<b>43%</b>	<b>46.00</b>	<b>เพิ่มขึ้น</b>
<b>ภาคตะวันออก (2)</b>																	
23	ศรีนครินทร์ (2)	กาญจนบุรี	17,745	10,265	7,480	11,920	67%	14,043	79%	3,778	21%	13,946	79%	3,681	21%	97.00	เพิ่มขึ้น
24	วชิราลงกรณ (2)	กาญจนบุรี	8,860	3,012	5,848	4,838	55%	6,459	73%	3,447	39%	6,407	72%	3,395	38%	52.00	เพิ่มขึ้น
	<b>รวมภาคตะวันออก</b>		<b>37,511</b>	<b>26,605</b>	<b>13,277</b>	<b>13,328</b>	<b>63%</b>	<b>20,502</b>	<b>77%</b>	<b>7,225</b>	<b>27%</b>	<b>20,353</b>	<b>77%</b>	<b>7,076</b>	<b>27%</b>	<b>149.00</b>	<b>เพิ่มขึ้น</b>
<b>ภาคตะวันตก (6+4)</b>																	
25	ขุนด่านฯ	นครนายก	224	5.00	219	151	67%	149	67%	144	64%	140	63%	135	60%	9.00	เพิ่มขึ้น
26	คลองลี้ด	ฉะเชิงเทรา	420	30.00	390	110	26%	195	46%	165	39%	194	46%	164	39%	1.00	เพิ่มขึ้น
27	บางพระ (3)	ชลบุรี	117	12.00	105	38	32%	103	88%	91	78%	101	86%	89	76%	2.00	เพิ่มขึ้น
28	หนองปลาไหล (3)	ระยอง	164	13.75	150	45	27%	133	81%	119	73%	128	78%	114	70%	5.00	เพิ่มขึ้น
29	ประแสร์ (3)	ระยอง	295	20.00	275	157	53%	227	77%	207	70%	212	72%	192	65%	15.00	เพิ่มขึ้น
30	มาบประชัน (3)	ระยอง	17	0.72	16	4	24%	9	54%	8	49%	9	53%	8.12	49%	0.04	เพิ่มขึ้น
31	หนองค้อ (3)	ระยอง	21	1.00	20	4	19%	22	101%	21	96%	21	98%	19.90	93%	0.70	เพิ่มขึ้น
32	ดอกกรวย (3)	ระยอง	79	3.00	76	23	29%	61	77%	58	73%	58	73%	55.36	70%	2.76	เพิ่มขึ้น
33	คลองใหญ่ (3)	ระยอง	45	3.00	42	26	57%	34	75%	31	68%	36	80%	33.31	73%	-2.17	ลดลง
34	นฤมิตรพัฒนา	ปราจีนบุรี	295	19.00	276	76	26%	155	53%	136	46%	148	50%	129.00	44%	7.00	เพิ่มขึ้น
	<b>รวมภาคตะวันตก</b>		<b>1,678</b>	<b>107</b>	<b>1,570</b>	<b>635</b>	<b>38%</b>	<b>1,088</b>	<b>65%</b>	<b>980</b>	<b>58%</b>	<b>1,047</b>	<b>62%</b>	<b>940</b>	<b>56%</b>	<b>40.33</b>	<b>เพิ่มขึ้น</b>
<b>ภาคใต้ (4)</b>																	
35	แก่งกระจาน	เพชรบุรี	710	65	645	170	24%	335	47%	270	38%	342	48%	277	39%	-7.00	ลดลง
36	ปราณบุรี	ประจวบคีรีขันธ์	391	18	373	56	14%	202	52%	184	47%	204	52%	186	48%	-2.00	ลดลง
37	รัชชประภา (2)	สุราษฎร์ธานี	5,639	1,352	4,287	4,468	79%	4,294	76%	2,942	52%	4,261	76%	2,929	52%	13.00	เพิ่มขึ้น
38	บางลา (2)	ยะลา	1,454	276	1,178	427	29%	912	63%	636	44%	907	62%	631	43%	5.00	เพิ่มขึ้น
	<b>รวมภาคใต้</b>		<b>8,194</b>	<b>1,711</b>	<b>6,483</b>	<b>5,121</b>	<b>62%</b>	<b>5,743</b>	<b>70%</b>	<b>4,032</b>	<b>49%</b>	<b>5,734</b>	<b>70%</b>	<b>4,023</b>	<b>49%</b>	<b>9.00</b>	<b>เพิ่มขึ้น</b>
	<b>รวมทั้งประเทศ</b>		<b>70,921</b>	<b>23,532</b>	<b>47,388</b>	<b>40,009</b>	<b>56%</b>	<b>50,857</b>	<b>72%</b>	<b>27,325</b>	<b>39%</b>	<b>49,940</b>	<b>70%</b>	<b>26,408</b>	<b>37%</b>	<b>917.33</b>	<b>เพิ่มขึ้น</b>

ที่มาข้อมูล : ตารางสรุปสภาพน้ำในอ่างเก็บน้ำขนาดใหญ่ทั่วประเทศ และตารางสรุปสภาพน้ำในอ่างเก็บน้ำภาคตะวันออก กรมชลประทาน

**หมายเหตุ :**

- อ่างเก็บน้ำขนาดใหญ่ หมายถึง อ่างเก็บน้ำที่มีความจุตั้งแต่ 100 ล้าน ลบ.ม. ขึ้นไป
- เป็นอ่างเก็บน้ำอยู่ในความรับผิดชอบของการไฟฟ้าฝ่ายผลิตแห่งประเทศไทย (10) นอกนั้นอยู่ในความรับผิดชอบของกรมชลประทาน (28)
- เป็นอ่างเก็บน้ำขนาดกลางที่มีความสำคัญต่อการอุปโภคบริโภคและการประปา ของลุ่มน้ำชายฝั่งทะเลตะวันออก
- ที่มา : กรมชลประทาน และการไฟฟ้าฝ่ายผลิตแห่งประเทศไทย
- จังหวัดที่มีอ่างเก็บน้ำขนาดใหญ่มีจำนวน 26 จังหวัด ไม่มี 50 จังหวัด

รท. หมายถึง ระดับเก็บกักของอ่าง



ศูนย์เผยแพร่



ศูนย์ป้องกันกักตุนน้ำ กรมทรัพยากรน้ำ

**ลำดับของเขื่อนตามความจุ**

- ศรีนครินทร์ 2.ภูมิพล 3.สิริกิติ์ 4.วชิราลงกรณ 5.รัชชประภา
- ลุมพินี 7.สิรินธร 8.บางลา 9.ลำปาว 10.ป่าสัก

**ลำดับของเขื่อนตามปริมาณน้ำใช้การได้**

- ภูมิพล 2.ศรีนครินทร์ 3.สิริกิติ์ 4.วชิราลงกรณ 5.รัชชประภา
- ลำปาว 7.ลุมพินี 8.บางลา 9.สิรินธร 10.ป่าสัก

## อุตุชี้ไทยฝนลดน้อยลงเว้น'ตอ.-ใต้' กทม.ฟ้าคะนอง๓๐%

กรมอุตุฯ วิทยากร รายงานลักษณะอากาศทั่วไป พยากรณ์อากาศ ๒๔ ชั่วโมงข้างหน้า ประเทศไทยมีฝนลดลง เว้นแต่ภาคตะวันออกเฉียงเหนือ และภาคใต้ยังคงมีฝนตกในระยะนี้ สำหรับทะเลอันดามันตอนบนมีคลื่นสูงประมาณ ๒ เมตร ขอให้ชาวเรือเดินเรือด้วยความระมัดระวัง

พยากรณ์อากาศสำหรับประเทศไทยตั้งแต่เวลา ๐๖:๐๐ วันนี้ ถึง ๐๖:๐๐ วันพรุ่งนี้.

ภาคเหนือ มีฝนฟ้าคะนอง ร้อยละ ๓๐ ของพื้นที่ บริเวณจังหวัดแม่ฮ่องสอน เชียงใหม่ ลำพูน ลำปาง สุโขทัย พิษณุโลก กำแพงเพชร และตาก อุณหภูมิต่ำสุด ๒๓-๒๕ องศาเซลเซียส อุณหภูมิสูงสุด ๓๐-๓๓ องศาเซลเซียส ลมตะวันตกเฉียงใต้ ความเร็ว ๑๕-๓๕ กม./ชม.

ภาคตะวันออกเฉียงเหนือ มีฝนฟ้าคะนอง ร้อยละ ๓๐ ของพื้นที่ ส่วนมากบริเวณจังหวัดขอนแก่น ชัยภูมิ นครราชสีมา บุรีรัมย์ สุรินทร์ ศรีสะเกษ และอุบลราชธานี อุณหภูมิต่ำสุด ๒๔-๒๕ องศาเซลเซียส อุณหภูมิสูงสุด ๓๒-๓๔ องศาเซลเซียส ลมตะวันตกเฉียงใต้ ความเร็ว ๑๕-๓๐ กม./ชม.

ภาคกลาง มีฝนฟ้าคะนอง ร้อยละ ๓๐ ของพื้นที่ ส่วนมากบริเวณจังหวัดราชบุรี กาญจนบุรี อุทัยธานี ชัยนาท และนครสวรรค์ อุณหภูมิต่ำสุด ๒๓-๒๕ องศาเซลเซียส อุณหภูมิสูงสุด ๓๑-๓๓ องศาเซลเซียส ลมตะวันตกเฉียงใต้ ความเร็ว ๑๕-๓๐ กม./ชม.

ภาคตะวันออก มีฝนฟ้าคะนอง ร้อยละ ๔๐ ของพื้นที่ บริเวณจังหวัดชลบุรี ระยอง จันทบุรี และตราด อุณหภูมิต่ำสุด ๒๕-๒๗ องศาเซลเซียส อุณหภูมิสูงสุด ๒๙-๓๓ องศาเซลเซียส ลมตะวันตกเฉียงใต้ ความเร็ว ๑๕-๓๕ กม./ชม. ทะเลมีคลื่นสูง ๑-๒ เมตร บริเวณที่มีฝนฟ้าคะนองคลื่นสูงประมาณ ๒ เมตร

ภาคใต้ (ฝั่งตะวันออก) มีเมฆเป็นส่วนมาก กับมีฝนฟ้าคะนอง ร้อยละ ๔๐ ของพื้นที่ ส่วนมากบริเวณจังหวัดนครศรีธรรมราช พัทลุง สงขลา ปัตตานี ยะลา และนราธิวาส อุณหภูมิต่ำสุด ๒๒-๒๖ องศาเซลเซียส อุณหภูมิสูงสุด ๓๑-๓๔ องศาเซลเซียส ลมตะวันตกเฉียงใต้ ความเร็ว ๑๕-๓๐ กม./ชม. ทะเลมีคลื่นสูงประมาณ ๑ เมตร ห่างฝั่งคลื่นสูง ๑-๒ เมตร

ภาคใต้ (ฝั่งตะวันตก) มีเมฆเป็นส่วนมาก กับมีฝนฟ้าคะนอง ร้อยละ ๔๐ ของพื้นที่ บริเวณจังหวัดภูเก็ต กระบี่ ตรัง และสตูล อุณหภูมิต่ำสุด ๒๑-๒๕ องศาเซลเซียส อุณหภูมิสูงสุด ๓๑-๓๓ องศาเซลเซียส ตั้งแต่จังหวัดพังงาขึ้นมา: ลมตะวันตกเฉียงใต้ ความเร็ว ๒๐-๓๕ กม./ชม. ทะเลมีคลื่นสูงประมาณ ๒ เมตร บริเวณที่มีฝนฟ้าคะนองคลื่นสูงมากกว่า ๒ เมตร ตั้งแต่จังหวัดภูเก็ตลงไป: ลมตะวันตกเฉียงใต้ ความเร็ว ๑๕-๓๕ กม./ชม. ทะเลมีคลื่นสูง ๑-๒ เมตร บริเวณที่มีฝนฟ้าคะนองคลื่นสูงประมาณ ๒ เมตร

กรุงเทพมหานครและปริมณฑล มีฝนฟ้าคะนอง ร้อยละ ๓๐ ของพื้นที่ อุณหภูมิต่ำสุด ๒๕-๒๗ องศาเซลเซียส อุณหภูมิสูงสุด ๓๓-๓๔ องศาเซลเซียส ลมตะวันตกเฉียงใต้ ความเร็ว ๑๕-๓๐ กม./ชม.

## ชลประทาน จับตามวลน้ำสุโขทัยทะลักเข้าลุ่มน้ำยม เผยเขื่อนแควน้อยฯใกล้เต็มแล้ว

ชลประทานเฝ้าระวัง ลุ่มน้ำยม เตรียมรับมวลน้ำจากสุโขทัย ขณะที่เขื่อนแควน้อยใกล้เต็ม น้ำในอ่างเพิ่มขึ้นถึงระดับ ๙๕%แล้ว

ผู้สื่อข่าวรายงานว่า จนถึงขณะนี้ในพื้นที่ อ.วังทอง จ.พิษณุโลก ยังมีน้ำล้นตลิ่งท่วมบ้านเรือน และพื้นที่เกษตรเขต ต.วังพิรุณ ส่วน อ.บางกระทุ่ม ได้รับน้ำป่าจากคลองชมพู อ.เนินมะปราง ไหลมาสู่คลองเนินกุ่ม สำหรับโซนมลุ่มน้ำยมนั้น กำลังถูกจับตาว่าจะได้รับผลกระทบจากน้ำป่า ที่ไหลทะลักจาก จ.แพร่ มากน้อยแค่ไหน

ล่าสุดวันนี้ กรมชลประทานได้ ผันน้ำมาทางแม่น้ำยมสายเก่า หรือคลองเมม ก่อนจะประเมินกันว่าพรุ่งนี้(๒๐ ก.ย.) จะได้เกิดผลกระทบต่อบ้านเรือนริมฝั่งแม่น้ำยมสายเก่าตั้งแต่ อ.พรหมพิราม , ต.บ้านกร่าง อ.เมืองพิษณุโลก และ อ.บางระกำ หรือไม่

ขณะที่แม่น้ำน่าน ช่วงที่ไหลผ่านอ.เมืองพิษณุโลก วันนี้มีระดับน้ำได้สูงสุดรอบปี โดยสถานีวัดระดับน้ำ N ๕A เขิงสะพานเอกาทศรถ วัดได้ ๗.๗๓เมตร มีน้ำไหลผ่าน ๘๒๕ ลูกบาศก์เมตรต่อวินาที เทียบกับวันเดียวกันปี ๕๙ แม่น้ำน่าน อยู่ในระดับ ๖.๘๙ เมตร มีน้ำไหลผ่าน ๗๐๕ ลูกบาศก์เมตรต่อวินาที

อย่างไรก็ตามแม้ว่า น้ำน่าน จะสูงขึ้นมาก และท่วมบริเวณลานวังชั้นล่างของส่วนขนานฯ แต่ไม่ส่งผลกระทบต่อตัวเมืองพิษณุโลก เพราะระดับน้ำยังต่ำกว่าระดับตลิ่งร่วม ๓ เมตร และเขื่อนสิริกิติ์ จ.อุตรดิตถ์ งดการระบายน้ำออกสู่อ่างน้ำน่าน

ส่วนเขื่อนแควน้อยบำรุงแดน วันนี้มีปริมาณน้ำ ๘๙๓.๘๘ ล้าน ลบ.ม.( ๙๕.๑๙ %) ปริมาณน้ำใช้การ ๘๕๐.๘๘๐ ล้าน ลบ.ม. ( ๙๔.๙๖ %) ปริมาณน้ำไหลเข้า ๔๔.๑๑๐ ล้าน ลบ.ม. (เฉลี่ย ๕๑๐.๕๓ ลบ.ม./วินาที)ระบายน้ำ ๑๒.๓๑๒ ล้าน ลบ.ม. (เฉลี่ย ๑๔๒.๕ลบ.ม/วินาที)

นายเฉลิมศักดิ์ ทักษาดิพงษ์ ผู้อำนวยการเขื่อนแควน้อยบำรุงแดน กล่าวว่า ฝนที่ตกลงมาใน ๓-๔ วันที่ผ่านมาส่งผลให้น้ำเข้าเขื่อนแควน้อยบำรุงแดน วันหนึ่งไม่ต่ำกว่า ๔๐ ล้าน ลบ.ม. โดยเมื่อวานนี้(๑๘ ก.ย.) มีน้ำไหลเข้า ๔๔ ล้าน ลบ.ม. ส่งผลให้เขื่อนแควน้อยบำรุงแดน มีน้ำอยู่ที่ ๘๙๓.๘๘ ล้าน .ลบ.ม.หรือ ๙๕.๑๙ % ของความจุ หากปริมาณน้ำฝนตกซ้ำอีก คาดว่า ๒-๓ วันน้ำจะเต็มเขื่อน ล่าสุดยังเปิดประตูระบายน้ำบานใหญ่ จำนวน ๓ บาน ตามแผนของกรมชลประทาน โดยยังไม่สามารถปล่อยน้ำเพิ่มได้ เนื่องจากปริมาณน้ำแม่น้ำน่าน ที่อยู่ใต้เขื่อนแควน้อย มีน้ำปริมาณสูง (ผู้จัดการ)

### นอก.ท่าสองยาง รุดตรวจพื้นที่อุทกภัยน้ำท่วม

นายอำเภอท่าสองยาง รุดตรวจพื้นที่อุทกภัยน้ำท่วมโรงเรียนบ้านแม่สลิดหลวงและในหมู่บ้าน หลังน้ำลดพร้อมเร่งช่วยเหลือโดยด่วน

นายสืบพงษ์ นิมพูลสวัสดิ์ นายอำเภอท่าสองยาง จ.ตาก พร้อมคณะ เดินทาง ตรวจพื้นที่ความเสียหายโรงเรียนบ้านแม่สลิดหลวง และหมู่บ้านแม่สลิดหลวง หมู่ ๒ ต.แม่สอง อ.ท่าสองยาง พร้อมมอบถุงยังชีพ ข้าวสาร อาหาร เวชภัณฑ์ ให้นักเรียนและสั่งการให้หน่วยงานที่เกี่ยวข้องเร่งช่วยเหลือความเสียหาย พื้นที่ความเสียหายที่เกิดอุทกภัยน้ำท่วม จากการตรวจสอบเบื้องต้นพบว่ามี ความเสียหายหลายจุด เช่น ถนน สะพาน ถูกน้ำป่ากัดเซาะ ริมตลิ่งพังเสียหาย มีน้ำไหลเข้าท่วมอาคารเรียน ฯลฯ โดยได้สั่งการให้เร่งช่วยเหลือทั้งระยะสั้นและระยะยาวต่อเนื่อง

นายอำเภอท่าสองยาง กล่าวว่า ได้สั่งการให้ส่วนที่เกี่ยวข้องเฝ้าระวังติดตามสถานการณ์อย่างใกล้ชิด ทั้งนี้ ราษฎรบ้านแม่สลิดหลวง ได้แสดงความขอบคุณมายัง นายเจริญฤทธิ์ สงวนสัตย์ ผู้ว่าราชการจังหวัดตากและคณะ ที่ได้จัดสรรงบประมาณตามโครงการแก้ไขปัญหาความเดือดร้อนเร่งด่วนของประชาชน เพื่อปรับปรุงซ่อมแซมพนังกั้นน้ำโดยการวางกล่องเกเบียนจำนวน ๔๙๐,๐๐๐ บาท และงบประมาณช่วยเหลือผู้ประสบภัยพิบัติกรณีฉุกเฉิน (เชิงป้องกันภัย) (งบ ป.ภ.จว.ตาก) โดยการจัดทำพนังกั้นตลิ่ง จำนวน ๓๙๐,๘๐๐ บาท ส่งผลให้สามารถบรรเทาปัญหาความเดือดร้อนอันเนื่องมาจากอุทกภัยได้เป็นอย่างดี (ไอ เอ็น เอ็น)

### สุโขทัยน้ำแม่ยมต้นคอสะพานชุมชนบางแก้วทรุด

น้ำแม่ยมต้นคอสะพานชุมชนบางแก้วทรุด ขณะผู้ว่าสุโขทัย เร่งแก้ไข สั่งการทุกส่วนเฝ้าระวังตลอด ๒๔ ชั่วโมง จากมวลน้ำแม่น้ำยมที่ไหลเข้าเขตพื้นที่ อ.เมืองสุโขทัย ในปริมาณ ๖๕๐ ลบ.ม/วินาที ส่งผลให้ระดับน้ำในแม่น้ำยมเพิ่มสูงแตะขอบสะพาน กระแทกและกัดเซาะคอสะพานชุมชนบางแก้ว หรือ สะพานโตโยต้า จนคอสะพานด้านล่างทรุด เกิดหลุมเป็นโพรงกว้างขนาด ๕.๐๐ เมตร ซึ่งสาเหตุเกิดจากแรงดันน้ำที่กัดเซาะต่อเนื่องจนเกิดเป็นโพรงใหญ่ ที่บริเวณหูช้างของสะพานด้านใต้ และกระแสน้ำวนกลับเข้าระบบท่อ บำบัดน้ำเสีย ทำให้น้ำไหลป่าเข้าบ้านเรือนราษฎรบริเวณชุมชนบางแก้ว ถนนบริเวณสี่แยกบางแก้ว อยู่ในขณะนี้ โดย นายปิติ แก้วสลับสี ผู้ว่าราชการจังหวัดสุโขทัยได้สั่งการให้นำ เอสพีสท์บดอัดให้แน่น ป้องกันการรั่วซึมและเตรียมพร้อมกระสอบทรายและบิ๊กแบ็คหากเกิดเหตุฉุกเฉิน ซึ่งคาดว่าน่าจะดำเนินการสำเร็จภายในคืนนี้

นอกจากนี้ ทางจังหวัดสุโขทัย ยังได้ประสานความร่วมมือทั้งด้านการเตรียมการอพยพผู้ประสบภัย หน่วยแพทย์ การตั้งโรงอาหารเคลื่อนที่หากจำเป็น พร้อม เตรียมที่พักชั่วคราว รถไฟฟ้าส่องสว่าง และเครื่องสูบน้ำระยะยาว ซึ่งมีการเตรียมการไว้ล่วงหน้าแล้ว

อย่างไรก็ตาม จังหวัดก็ยังไม่นิ่งนอนใจของฝากประชาสัมพันธ์ให้ประชาชนที่อาศัยอยู่ ๒ ฝั่งแม่น้ำยมในเขต อ.เมืองสุโขทัย ซึ่งทางจังหวัดคาดว่า น้ำจากแม่น้ำยม จะเพิ่มสูงสุดในเที่ยงคืนนี้ให้ติดตามเฝ้าระวังและขนย้าย สัตว์ สิ่งของ คนป่วย ไปอยู่ในที่ปลอดภัย โดยจังหวัดได้สั่งการทุกส่วนเฝ้าระวังตลอด ๒๔ ชั่วโมง (ไอ เอ็น เอ็น)

### น้ำท่วม อ.บางกระทุ่มจ.พิษณุโลกวิกฤติ ๒ ต.

น้ำท่วม อ.บางกระทุ่ม จ.พิษณุโลก วิกฤติ ๒ ตำบล สูงสุด ๑.๕๐ ม. กระทบพื้นที่เกษตร ๘,๐๐๐ ไร่ หากไม่มีฝนตกเพิ่มเติมภายใน ๒ วันจากนี้ ระดับน้ำที่ท่วมขังอยู่ทั้งหมดจะลดลงจนกลับเข้าสู่ภาวะปกติ



นายบุญเหลือ บารมี นายอำเภอบางกระทุ่ม จ.พิษณุโลก เปิดเผยกับสำนักข่าวไอ.เอ็น.เอ็น.ว่า ขณะนี้ที่อ.บางกระทุ่ม กำลังประสบปัญหาน้ำท่วมอย่างหนักทั่วทั้ง ๙ ตำบลของอำเภอ วัดระดับความสูงได้ ๕๐ ซม. - ๑.๕๐ ม. ขึ้นอยู่กับสภาพภูมิประเทศ โดยเฉพาะที่ต.วัดตายน และ ต.เนินกุ่ม ที่ค่อนข้างอยู่ในภาวะวิกฤติ จากการตรวจสอบพบบ้านเรือนประชาชน ๕๐ หลังถูกน้ำท่วม ขณะที่ผิวการจราจรและเส้นทาง สัญจรในชุมชนต่าง ๆ กว่า ๘๐ หมู่บ้าน มีน้ำท่วมขังทำให้การเดินทางเป็นไปด้วยความยากลำบาก นอกจากนี้ยังมีพื้นที่การเกษตรอีกประมาณ ๘,๐๐๐ ไร่ ได้รับผลกระทบ ซึ่งจำนวนดังกล่าวยังเป็นยอดที่ต้องรอการตรวจสอบอย่างแน่ชัดอีกครั้งหลังน้ำลด

สำหรับ อ.บางกระทุ่ม ถือเป็นจุดรับน้ำจากลำน้ำสายสำคัญคือ แคววังทอง และ ต้นน้ำชมพู เมื่อมีปริมาณน้ำมากจึงทำให้น้ำหลากผ่านมาอย่างรวดเร็วและรุนแรง ประกอบกับช่วง ๒ วัน ที่ผ่านมาเกิดฝนตกหนักบริเวณต้นน้ำ จึงทำให้เกิดอุทกภัย แต่สถานการณ์การท่วมจะเป็นแบบมาเร็วไปเร็ว โดยมวลน้ำจาก อ.บางกระทุ่ม จะเดินทางไปยังอ.เมืองพิจิตร ก่อนไหลลงสู่แม่น้ำน่าน

อย่างไรก็ตาม จากการหารือร่วมกับหน่วยงานที่เกี่ยวข้อง คาดว่า หากไม่มีฝนตกเพิ่มเติม ภายใน ๒ วันจากนี้ ระดับน้ำที่ท่วมขังอยู่ทั้งหมดจะลดลงจนกลับเข้าสู่ภาวะปกติ (ไอ เอ็น เอ็น)

### น้ำท่วมโขนเศรษฐกิจตัวเมืองชัยภูมิทรงตัวกระทบปชช.

สถานการณ์น้ำท่วมโขนเศรษฐกิจในตัวเมืองชัยภูมิ ทรงตัวและบางแห่งก็ลดระดับลงเล็กน้อย ชาวบ้านกว่า ๑,๕๐๐ หลังคาเรือนยังได้รับความเดือดร้อน

สถานการณ์น้ำท่วม ในตัวอำเภอเมืองชัยภูมิ ย่านโขนเศรษฐกิจ ระดับน้ำยังคงทรงตัวและบางแห่งก็ลดระดับลงเล็กน้อย ในช่วงเย็นที่ผ่านมา ด้านนายชูศักดิ์ ตรีสาร ผู้ว่าราชการจังหวัดชัยภูมิ ได้สั่งการให้ทุกภาคส่วนเร่งหาทางคลี่คลายปัญหาพร้อมหาแนวทางช่วยเหลือบริการ ผู้ประสบภัยน้ำท่วม ในทุกพื้นที่ และยังได้ประสานทางเทศบาลเมืองชัยภูมิให้เร่งสร้างสะพานเชื่อมทางเข้าถึงรพ.ชัยภูมิ เพื่อให้ประชาชนและผู้ป่วยเดินทางได้สะดวกมากขึ้น

ขณะที่หลายหน่วยงานทั้งภาครัฐ เอกชน ต่างเร่งจัดชุดลงพื้นที่ช่วยเหลือเยียวยาจิตใจ รวมถึงออกแจกจ่ายถุงยังชีพเพื่อช่วยเหลือชาวบ้าน ที่ได้รับความเดือดร้อน โดยการตั้งโต๊ะประกอบอาหารสด ริมหาง บริเวณหน้าทางเข้าชุมชนที่ยังพอมีพื้นที่เหลือไม่ถูกน้ำท่วม เพื่อช่วยลดความเครียด หลังถูกน้ำท่วมบ้านมานานกว่า ๓ วัน

ทั้งนี้คาดว่าหากไม่มีฝนตกลงมาเพิ่มในช่วง ๒ - ๓ วัน จากนี้ สถานการณ์น่าจะกลับสู่ภาวะปกติ ซึ่งภาพรวมเจ้าหน้าที่ยังไม่สามารถสรุปพื้นที่ความเสียหายได้ แต่ในเบื้องต้นประเมินว่ามีความเสียหายในโขนเศรษฐกิจแล้ว มากกว่า ๙ ชุมชน คือ ที่ชุมชนเมือง, โนนสาทร, โนนสมอ, หนองบ่อ, กุดแคน, หินตั้ง, เมืองเก่า และ หนองบัว มีประชาชน เดือดร้อนกว่า ๑,๕๐๐ หลังคาเรือน พื้นที่การเกษตรอีกนับหมื่นไร่ (ไอ เอ็น เอ็น)

### ฝนถล่มพังงาทำน้ำป่ากัดเซาะคอสะพานคลองตำหนัง

เกิดฝนตกถล่มพังงา ทำน้ำป่ากัดเซาะคอสะพานข้ามคลองตำหนัง จนผิวถนนบริเวณคอสะพานเกิดการทรุดตัว แฉงทางหลวงเร่งซ่อมแซม

หลังเกิดฝนตกต่อเนื่องในหลายพื้นที่ของ จ.พังงา ทำให้น้ำป่าจากอุทยานแห่งชาติศรีพังงา(น้ำตกตำหนัง) ไหลผ่านคลองตำหนังสูงขึ้น จนน้ำได้กัดเซาะคอสะพาน ทำให้ดินใต้ถนนไหลออกไปตามน้ำ จนผิวถนนบริเวณคอสะพานเกิดการทรุดตัว แฉงทางหลวงพังงาจึงต้องนำรถแบคโฮเข้าทำการขุดถนน ด้วยความกว้าง ๓x๓ เมตร ลึก ๔ เมตร เพื่อที่จะนำถัง ๒๐๐ ลิตรที่ใช้สำหรับใส่ยางมะตอย มาผ่าเพื่อทำเป็นผนังแผ่นเหล็กปิดรูรั่วที่เกิดจากน้ำกัดเซาะ ก่อนจะนำหินทิ้งใส่กลับลงไปและนำหินคลุกบดอัดเป็นผิวจราจรเพื่อให้รถจราจรได้เป็นการชั่วคราว ซึ่งพบวาระหว่างที่เจ้าหน้าที่เปิดถนนเพื่อปิดรอยรั่วคอสะพาน ทำให้รถที่วิ่งไปมาติดเป็นทางยาว โดยขณะนี้เจ้าหน้าที่ได้เปิดถนน ให้รถสามารถขับผ่านได้เป็นการชั่วคราวแล้ว

ด้านนายเรวัต เสือเดช หัวหน้าหมวดทางหลวงกระบี่ เปิดเผยว่า สะพานข้ามคลองตำหนังตั้งอยู่บนถนนเพชรเกษมผ่าน อ.กระบี่ มุ่งหน้า อ.ตะกั่วป่า ช่วง กม.๗๔๑+๔๒๐ ต.บางวัน อ.กระบี่ จ.พังงา ได้เกิดรอยรั่วที่คอสะพานทำให้ดินภายใต้ผิวถนนไหลออกและเกิดการทรุดตัว ซึ่งขณะนี้ได้แก้ไขปัญหาลบไปแล้ว ส่วนพรุ่งนี้จะต้องทำการขุดและบดอัดอีกครั้งเพื่อให้ผิวถนนแน่นและไม่ทรุดตัวอีก ส่วนรอยรั่วหลังจากที่ใช้ ถัง ๒๐๐ ลิตร นำมาผ่าเพื่อทำเป็นผนัง ก็จะต้องนำหินทิ้งมาวางเรียงเป็นลักษณะเดียวกับกล่องเกเบียน เพื่อป้องกันการกัดเซาะหากเกิดน้ำป่าไหลหลากอีก (ไอ เอ็น เอ็น)