



รายงานการเฝ้าระวังติดตามสถานการณ์น้ำ ๒๔ ชั่วโมง

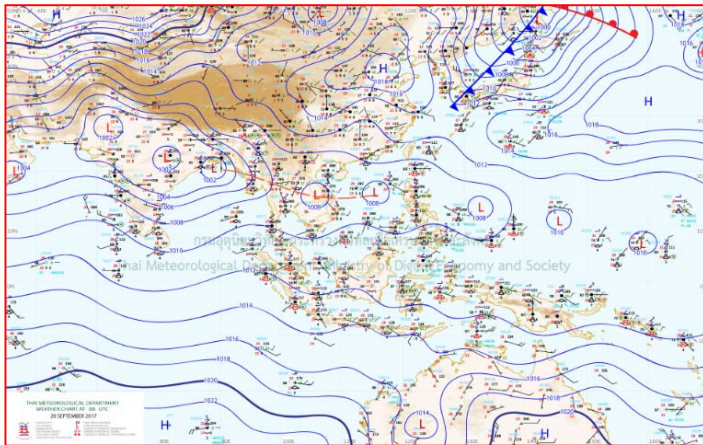
ศูนย์ป้องกันวิกฤติน้ำ กรมทรัพยากรน้ำ กระทรวงทรัพยากรธรรมชาติและสิ่งแวดล้อม
โทรศัพท์ ๐ ๒๒๔๘ ๖๖๓๑ โทรสาร ๐ ๒๒๔๘ ๖๖๒๙ <http://www.dwr.go.th>

รายงานฉบับที่ ๑๒๔๑/๒๕๖๐ เวลา ๑๕.๐๐น. วันที่ ๒๐ กันยายน ๒๕๖๐
เรื่อง รายงานการเฝ้าระวังติดตามสถานการณ์น้ำ ๒๔ ชั่วโมง
เรียนรมว.ทส. เลขาธิการ รมว.ทส.ปกท.ทส. รอง ปกท.ทส. อทน. รอง อทน. และหน่วยงานที่เกี่ยวข้อง

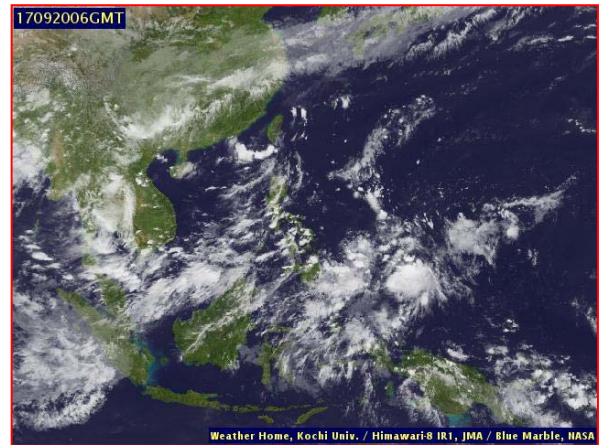
กรมทรัพยากรน้ำขอรายงานการเฝ้าระวังและติดตามสถานการณ์น้ำ ประจำวันที่ ๒๐ กันยายน ๒๕๖๐ ดังนี้

๑. สภาวะอากาศ ณ เวลา ๑๒.๐๐ น.(ที่มา: กรมอุตุนิยมวิทยา)

พยากรณ์อากาศ ๒๔ ชั่วโมงข้างหน้า ประเทศไทยเริ่มมีฝนเพิ่มขึ้น บริเวณภาคตะวันออกเฉียงเหนือตอนล่าง ภาคกลาง ภาคตะวันออก และภาคใต้ สำหรับทะเลอันดามันมีคลื่นสูงประมาณ ๒ เมตร ขอให้ชาวเรือเดินเรือด้วยความระมัดระวัง

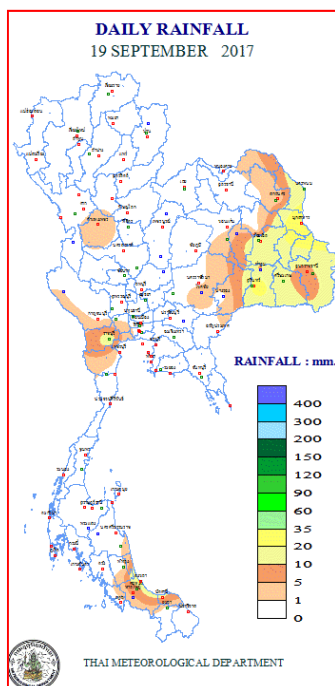


แผนที่อากาศ วันที่ ๒๐ ก.ย. ๒๕๖๐ เวลา ๐๗.๐๐ น.



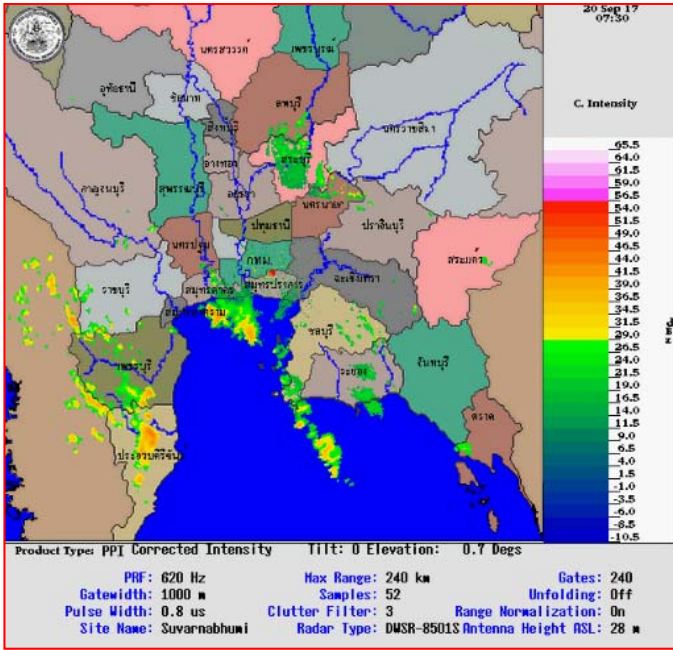
ภาพถ่ายจากดาวเทียม วันที่ ๒๐ ก.ย. ๒๕๖๐ เวลา ๑๓.๐๐ น.

๒. ปริมาณฝนสะสม ณ เวลา ๐๗.๐๐น.(เมื่อวาน) - ๐๗.๐๐ น.(วันนี้)(ที่มา: กรมอุตุนิยมวิทยา)

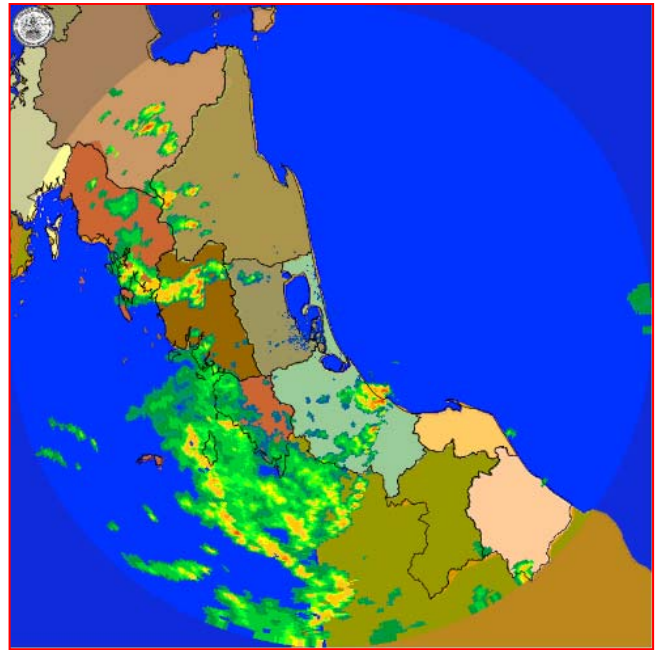


จุดตรวจวัด	ปริมาณฝน (มม.)
จ.มุกดาหาร	๓๕.๕
จ.สุรินทร์	๒๙.๔
จ.สงขลา	๒๗.๕
จ.บุรีรัมย์	๒๗.๒
จ.นครพนม (สภข.)	๒๒.๔
จ.ร้อยเอ็ด (สภข.)	๑๘.๐
จ.ร้อยเอ็ด	๑๖.๖

๓. เรดาร์ตรวจอากาศ ณ วันที่ ๒๐ กันยายน ๒๕๖๐ (ที่มา: กรมอุตุนิยมวิทยา)



สถานีสุวรรณภูมิ เวลา ๑๔.๓๐ น.



สถานีสงขลา เวลา ๑๔.๕๕ น.

จากเรดาร์ตรวจอากาศจะพบว่ามียกุ่มเมฆฝนกระจายบริเวณภาคเหนือ ภาคกลาง ภาคตะวันออก ภาคตะวันออกเฉียงเหนือ และภาคใต้

๔. สถานการณ์น้ำในอ่างเก็บน้ำขนาดใหญ่ ณ วันที่ ๒๐ กันยายน ๒๕๖๐ (ที่มา: กรมชลประทาน)

สภาพน้ำในอ่างเก็บน้ำขนาดใหญ่ ปริมาณน้ำในอ่างฯ ๕๐,๘๙๔ ล้าน ลบ.ม.คิดเป็นร้อยละ ๗๒ (ปริมาณน้ำใช้การได้ ๒๗,๓๖๘ ล้านลบ.ม. คิดเป็นร้อยละ ๕๘)ปริมาณน้ำในอ่างฯเทียบกับปี ๒๕๕๙ (๔๐,๒๒๗ ล้านลบ.ม. คิดเป็นร้อยละ ๕๗) มากกว่าปี ๒๕๕๙ จำนวน ๑๐,๖๖๗ ล้านลบ.ม. ปริมาณน้ำไหลลงอ่างฯจำนวน ๓๑๐.๒๔ ล้านลบ.ม.ปริมาณน้ำระบาย จำนวน ๑๓๑.๘๐ ล้านลบ.ม. สามารถรับน้ำได้อีก ๑๙,๘๖๓ ล้านลบ.ม.

อ่างเก็บน้ำ	ปริมาณน้ำในอ่าง		ปริมาณน้ำใช้การได้		ปริมาณน้ำไหลลงอ่าง		ปริมาณน้ำระบาย		ปริมาณน้ำรับได้อีก (ล้าน ม. ^๓) (ความจุที่ รนส- ปริมาณน้ำ ปัจจุบัน)
	ปริมาณ (ล้าน ม. ^๓)	% น้ำเก็บกัก	ปริมาณ (ล้าน ม. ^๓)	% น้ำใช้การ	วันนี้ (ล้าน ม. ^๓)	เมื่อวาน (ล้าน ม. ^๓)	วันนี้ (ล้าน ม. ^๓)	เมื่อวาน (ล้าน ม. ^๓)	
๑.ภูมิพล	๗,๘๔๔	๕๘	๔,๐๔๔	๔๒	๘๕.๓๗	๗๒.๕๗	๑.๕๐	๓.๐๐	๕,๖๑๘
๒.สิริกิติ์	๗,๓๑๘	๗๗	๔,๔๖๘	๖๗	๓๔.๙๗	๔๑.๗๒	๐.๐๐	๐.๐๐	๓,๓๒๒
๓.จุฬารัตน์	๑๒๕	๗๖	๘๘	๗๐	๑.๒๕	๒.๘๔	๑.๐๕	๑.๐๓	๘๒
๔.อุบลรัตน์	๑,๘๕๙	๗๖	๑,๒๗๘	๖๙	๓๑.๑๑	๒๙.๑๑	๑๖.๗๐	๑๘.๐๐	๕๗๒
๕.ลำปาว	๑,๖๗๓	๘๔	๑,๕๗๓	๘๔	๑๖.๕๑	๒๔.๒๓	๑๙.๒๑	๑๘.๘๓	๗๗๗
๖.สิรินธร	๑,๓๘๘	๗๑	๕๕๗	๔๙	๕.๗๕	๕.๗๕	๗.๔๐	๗.๓๙	๕๗๘
๗.ป่าสักชลสิทธิ์	๔๓๗	๔๖	๔๓๔	๔๕	๗.๙๙	๕.๘๑	๑.๗๙	๔.๓๖	๕๒๓
๘.ศรีนครินทร์	๑๔,๐๕๔	๗๙	๓,๗๘๙	๕๑	๒๕.๓๘	๒๕.๖๐	๕.๐๒	๕.๐๓	๔,๗๙๖
๙.วชิราลงกรณ	๖,๔๖๒	๗๓	๓,๔๕๐	๕๙	๑๓.๑๔	๒๒.๗๘	๙.๑๐	๙.๐๔	๔,๕๓๘
๑๐.ขุนด่านปราการชล	๑๔๙	๖๗	๑๔๕	๖๖	๐.๙๙	๑.๓๑	๐.๑๔	๐.๑๕	๗๗
๑๑.รัชชประภา	๔,๒๘๖	๗๖	๒,๙๓๔	๖๘	๖.๐๑	๗.๐๐	๑๓.๒๙	๕.๐๙	๒,๓๓๔
๑๒.บางบาล	๙๑๔	๖๓	๖๓๗	๕๔	๑๑.๓๙	๑๐.๑๐	๑๐.๐๒	๙.๙๘	๗๖๐

๕. สถานการณ์น้ำในประเทศ ณ วันที่ ๑๗ - ๒๐ กันยายน ๒๕๖๐ (ที่มา: กรมชลประทาน)

สถานี	แม่น้ำ	อำเภอ	จังหวัด	ระดับตลิ่ง (ม.รทก.)	ระดับน้ำ (ม.รทก.)				แนวโน้ม	เปรียบเทียบระดับตลิ่ง
					อาทิตย์	จันทร์	อังคาร	พุธ		
					๑๗ ก.ย.	๑๘ ก.ย.	๑๙ ก.ย.	๒๐ ก.ย.		
P.๑	ปิง	เมือง	เชียงใหม่	๓.๗๐	๑.๖๒	๒.๒๕	๒.๒๔	๑.๘๔	ลดลง	-๑.๘๖
W.๑C	วัง	เมือง	ลำปาง	๕.๒๐	๐.๕๕	๑.๓๙	๑.๒๗	๑.๑๙	ลดลง	-๔.๐๑
Y.๑๖	ยม	บางระกำ	พิษณุโลก	๗.๒๘	๘.๔๕	๘.๕๒	๘.๕๙	๘.๗๐	เพิ่มขึ้น	๑.๔๒
N.๗A	น่าน	เมือง	พิจิตร	๑๑.๑๘	๘.๓๘	๙.๑๔	๙.๗๓	๙.๘๕	เพิ่มขึ้น	-๑.๓๓
C.๑๓	เจ้าพระยา	สรรพยา	ชัยนาท	๑๖.๓๔	๑๓.๐๖	๑๓.๒๕	๑๓.๑๐	๑๓.๐๑	ลดลง	-๓.๓๓
M.๖A	มูล	สตึก	บุรีรัมย์	๖.๐๐	๕.๘๘	๕.๘๓	๕.๗๘	๕.๗๕	ลดลง	-๐.๒๕
M.๗	มูล	เมือง	อุบลราชธานี	๗.๐๐	๗.๒๒	๗.๑๗	๗.๑๓	๗.๐๙	ล้นตลิ่ง	๐.๐๙
M.๑๙๑	ลำตะคอง	เมือง	นครราชสีมา	๓.๐๐	๑.๐๒	๑.๐๐	๑.๐๖	๐.๙๙	ลดลง	-๒.๐๑
M.๑๕๙	ลำชี	จอมพระ	สุรินทร์	๘.๒๐	๔.๖๐	๔.๘๔	๔.๘๐	***	***	***
M.๙๕	ลำเสียวใหญ่	สุวรรณภูมิ	ร้อยเอ็ด	๓.๒๐	๓.๕๒	๓.๕๐	๓.๔๙	๓.๕๒	ล้นตลิ่ง	๐.๓๒
X.๖๔	คลองท่าแซะ	ท่าแซะ	ชุมพร	๑๗.๑๓	๘.๑๑	๘.๘๔	๗.๖๔	๗.๖๔	ทรงตัว	-๙.๔๙
X.๑๔๙	คลองกลาย	นบพิตำ	นครศรีธรรมราช	๓๓.๙๖	๒๘.๙๙	๒๘.๙๙	๒๘.๙๘	๒๘.๙๗	ลดลง	-๔.๙๙
X.๒๗๔	แม่น้ำโก-ลก	แว้ง	นราธิวาส	๒๔.๑๘	๑๘.๘๓	๒๐.๑๒	๑๙.๑๐	๑๙.๔๐	เพิ่มขึ้น	-๔.๗๘
X.๓๗A	แม่น้ำตาปี	พระแสง	สุราษฎร์ธานี	๑๐.๗๖	๘.๒๑	๘.๐๗	๗.๘๒	๗.๗๖	ลดลง	-๓

*** ยังไม่ได้รับรายงาน

สถานการณ์น้ำในพื้นที่ลุ่มน้ำโขง ณ วันที่ ๒๐ กันยายน ๒๕๖๐ (ที่มา: MRC: Mekong River Commission)

สถานี	ปริมาณฝน ๒๔ ชม. (มม)	ระดับอ้างอิง (ม.รทก.)	ระดับตลิ่ง (ม.)	ระดับน้ำ (ม.) ๒๐ ก.ย.	เปรียบเทียบระดับตลิ่ง	ระดับน้ำคาดการณ์ (ม.)			แนวโน้ม
						๒๑ ก.ย.	๒๒ ก.ย.	๒๓ ก.ย.	
อ.เชียงแสน จ.เชียงราย	๐.๐	๓๕๗.๑๑๐	๑๒.๘๐	๕.๕๗	-๗.๒๓	๕.๒๕	๔.๙๙	๔.๖๖	ลดลง
อ.เชียงคาน จ.เลย	๐.๐	๑๙๔.๑๑๘	๑๖.๐๐	๑๑.๒๐	-๔.๘	๑๐.๘๕	๑๐.๕๓	๑๐.๑๕	ลดลง
อ.เมือง จ.หนองคาย	๐.๐	๑๕๓.๖๔๘	๑๒.๒๐	๙.๔๗	-๒.๗๓	๘.๘๙	๘.๔๒	๘.๑๐	ลดลง
อ.เมือง จ.นครพนม	๑๔.๑	๑๓๐.๙๖๑	๑๒.๐๐	๙.๙๑	-๒.๐๙	๙.๖๐	๙.๒๔	๘.๘๖	ลดลง
อ.เมือง จ.มุกดาหาร	๕๒.๓	๑๒๔.๒๑๙	๑๒.๕๐	๙.๙๔	-๒.๕๖	๙.๘๗	๙.๕๖	๙.๒๑	ลดลง
อ.โขงเจียม จ.อุบลราชธานี	๑๐.๐	๘๙.๐๓๐	๑๔.๕๐	๑๒.๒๕	-๒.๒๕	๑๑.๘๖	๑๑.๕๓	๑๑.๑๐	ลดลง

๖. สถานการณ์เตือนภัย Early Warning ณ วันที่ ๒๐ กันยายน ๒๕๖๐ (ที่มา: สำนักวิจัย พัฒนาและอุทกวิทยา กรมทรัพยากรน้ำ)

[เวลา ๐๘.๐๐ น - ๑๕.๐๐ น.(วันนี้)]

การแจ้งเตือน	สถานี	การแจ้งเตือน
เตือนสีแดง (อพยพ)	-	-
เตือนสีเหลือง (เตือนภัย)	-	-
เตือนสีเขียว (เฝ้าระวัง)	-	-

*ได้รับข้อมูลจากทาง Social Media โดยโปรแกรม Line ศูนย์อุทกภัย ทน.

๗. สถานการณ์ธรณีพิบัติ ณ วันที่ ๒๐ กันยายน ๒๕๖๐(ที่มา : กรมทรัพยากรธรณี)

ไม่มีสถานการณ์ธรณีพิบัติ

๘. เหตุการณ์วิกฤตน้ำปัจจุบัน ณ วันที่ ๒๐ กันยายน ๒๕๖๐[เวลา ๐๘.๐๐ น.- ๑๕.๐๐ น.(วันนี้)]

จ.สุโขทัย สถานการณ์น้ำท่วมในเขตเทศบาลเมืองสุโขทัย เริ่มคลี่คลายแล้ว น้ำที่ท่วมขังผิวการจราจรได้ลดลงเกือบสู่สภาวะปกติ แต่ทั้งนี้ ยังมีปัญหาอยู่บ้างในชุมชนในจุดลุ่มต่ำที่ท่วมเพียงเล็กน้อย โดยเจ้าหน้าที่ติดตั้งเครื่องสูบน้ำแรงสูบน้ำออกจากพื้นที่ ซึ่งคาดว่า อีก ๑-๒ วัน น่าจะแห้งทุกพื้นที่ ซึ่งน้ำท่วมครั้งนี้เขตเศรษฐกิจไม่ได้รับความเสียหาย

๙. สถานการณ์อุทกภัย ณ วันที่ ๒๐ กันยายน ๒๕๖๐(ที่มา :กรมป้องกันและบรรเทาสาธารณภัย)

อุทกภัย น้ำไหลหลาก และน้ำเอ่อล้นตลิ่ง จากอิทธิพลของ พายุ “ทกซูรี” ตั้งแต่วันที่ ๑๕ - ๑๙ ก.ย. ๖๐ ส่งผลให้น้ำไหลหลาก และน้ำเอ่อล้นตลิ่ง ในพื้นที่ ๑๒ จังหวัด (กาฬสินธุ์ สกลนคร เลย แพร่ อุดรดิตถ์ พิษณุโลก เพชรบูรณ์ สตูล พังงา เชียงราย ลำปาง ชัยภูมิ) ๓๔ อำเภอ ๙๔ ตำบล ๓๔๗ หมู่บ้าน สถานการณ์คลี่คลายแล้ว ๙ จังหวัด (เลย สกลนคร แพร่ อุดรดิตถ์ พังงา ลำปาง เชียงราย ชัยภูมิ เพชรบูรณ์) **ปัจจุบันยังคงมีสถานการณ์ ๓ จังหวัด (กาฬสินธุ์ พิษณุโลก สตูล) ๑๔ อำเภอ ๕๒ ตำบล ๒๐๐ หมู่บ้าน**

๑๐. การคาดหมายลักษณะอากาศ ๗ วันข้างหน้า (ระหว่างวันที่ ๒๐ - ๒๖ กันยายน ๒๕๖๐)

ในช่วงวันที่ ๒๑-๒๓ ก.ย. บริเวณภาคกลางตอนล่างรวมทั้งกรุงเทพฯและปริมณฑล ภาคตะวันออก ภาคตะวันออกเฉียงเหนือตอนล่าง และภาคใต้ มีฝนเพิ่มขึ้น กับมีฝนตกหนักถึงหนักมากบางแห่ง สำหรับภาคเหนือมีฝนน้อย ส่วนในช่วงวันที่ ๒๔-๒๖ ก.ย. บริเวณภาคเหนือ ภาคกลาง ภาคตะวันออกเฉียงเหนือ มีฝนเพิ่มขึ้น และมีฝนตกหนักบางแห่ง สำหรับทะเลอันดามันและอ่าวไทยตอนบนมีคลื่นสูง ๒-๓ เมตร

ลักษณะสำคัญทางอุตุนิยมวิทยา ในช่วงวันที่ ๒๑-๒๓ ก.ย. ร่องมรสุมพาดผ่านภาคกลางตอนล่าง ภาคใต้ตอนบน ภาคตะวันออก และภาคตะวันออกเฉียงเหนือตอนล่าง ประกอบกับมรสุมตะวันตกเฉียงใต้ที่พัดปกคลุมทะเลอันดามัน ภาคใต้ และอ่าวไทยตอนบนจะมีกำลังแรงขึ้น ลักษณะเช่นนี้ทำให้บริเวณดังกล่าวมีฝนเพิ่มขึ้น กับจะมีฝนตกหนักถึงหนักมากบางแห่ง

ส่วนในช่วงวันที่ ๒๔-๒๖ ก.ย. ร่องมรสุมจะเลื่อนขึ้นมาพาดผ่านภาคกลาง และภาคตะวันออกเฉียงเหนือ ในขณะที่มรสุมตะวันตกเฉียงใต้กำลังแรงยังคงปกคลุมทะเลอันดามัน ภาคใต้ และอ่าวไทยตอนบน ทำให้บริเวณภาคเหนือ ภาคกลางและภาคตะวันออกเฉียงเหนือมีฝนเพิ่มมากขึ้น สำหรับคลื่นลมบริเวณทะเลอันดามันและอ่าวไทยมีกำลังแรง

ข้อควรระวัง ในช่วงวันที่ ๒๑-๒๓ ก.ย. ขอให้ประชาชนบริเวณบริเวณภาคกลางตอนล่างรวมทั้งกรุงเทพฯและปริมณฑล ภาคตะวันออก ภาคตะวันออกเฉียงเหนือตอนล่าง และภาคใต้ และในช่วงวันที่ ๒๔-๒๖ ก.ย. ขอให้ประชาชนบริเวณภาคเหนือ ภาคกลาง ภาคตะวันออกเฉียงเหนือ ภาคตะวันออก ภาคตะวันออกเฉียงเหนือ และภาคใต้ฝั่งตะวันตก ระวังอันตรายจากฝนตกหนักและฝนตกสะสมที่อาจทำให้เกิดน้ำท่วมฉับพลัน และน้ำป่าไหลหลากได้ สำหรับชาวเรือบริเวณทะเลอันดามันและอ่าวไทย ควรเดินเรือด้วยความระมัดระวัง และเรือเล็กบริเวณทะเลอันดามันควรงดออกจากฝั่ง ในช่วงวันที่ ๒๑-๒๖ ก.ย.

๑๑. การเตรียมความพร้อมรับมือสถานการณ์อุทกภัย (กรมทรัพยากรน้ำ)

สรุปการสูบน้ำ และบริการน้ำดื่ม เพื่อช่วยเหลือสถานการณ์อุทกภัยตั้งแต่ ๑ พฤษภาคม - ๑๔ กันยายน พ.ศ. ๒๕๖๐

หน่วยงาน	จังหวัด	ปริมาณสูบน้ำ (ลบ.ม.)	ปริมาณแจกจ่ายน้ำ (ลิตร)	ประโยชน์ที่ได้รับ		
				อุปโภค-บริโภค		
				ครัวเรือน	ประชากร	พื้นที่
ภาค ๑	ลำปาง	-	๔๐,๐๐๐	-	-	-
	กำแพงเพชร	๙๖,๐๐๐	๒๑,๙๙๖	๓,๕๘๗	๙,๐๖๐	-
	เชียงใหม่	-	๒๔,๐๕๒	-	-	-
	แม่ฮ่องสอน	-	๒๕,๘๒๘	-	-	-
	เชียงใหม่	-	๑๘,๙๔๓	-	-	-
ภาค ๒	นครสวรรค์	๒,๙๖๒,๖๔๐	-	๔,๔๗๔	๑๑,๖๔๐	๑๙,๐๐๐
	อุทัยธานี	๑,๑๗๙,๓๖๐	-	๓๕๐	๑,๔๐๐	๓,๒๐๐
	สมุทรปราการ	๒,๗๖๕,๔๐๐	-	-	-	-
	สระบุรี	๑,๕๑๗,๔๐๐	-	๓,๕๕๙	-	๓,๐๐๐
	พระนครศรีอยุธยา	๒๗๘,๖๔๐	-	-	-	๒๕
ภาค ๓	อุดรธานี	๑,๑๑๙,๔๔๐	-	๓,๘๘๓	๑๒,๑๒๖	-
ภาค ๔	กาฬสินธุ์	๑๓๒,๐๐๐	-	๑,๒๐๔	๖,๐๒๐	-
	ขอนแก่น	๑,๗๘๐,๒๔๐	-	๒,๒๒๙	๘,๗๔๒	-
	มหาสารคาม	๗๕๒,๔๐๐	-	๙๓๙	๓,๙๘๘	-
ภาค ๕	นครราชสีมา	๖๙๔,๐๐๐	-	๒,๓๕๖	๙,๒๒๔	-
ภาค ๖	สระแก้ว	๑,๒๘๔,๘๐๐	-	๑๒,๐๐๐	๔๘,๐๐๐	-
	ปราจีนบุรี	๑,๓๒๔,๖๐๐	-	๑,๐๐๙	๓,๑๓๙	๑๐,๗๘๗
ภาค ๗	สุพรรณบุรี	๒,๓๑๘,๒๒๐	-	๑,๘๐๐	๖,๐๒๐	๒๐,๗๐๐
	ประจวบคีรีขันธ์	๑๙,๔๔๐	-	๑๐๐	๓๐๐	-
ภาค ๘	สุโขทัย	๑๕๓,๐๐๐	-	-	-	๑,๒๐๐
	อุดรดิตถ์	-	๖๗๑,๕๘๕	๓,๗๔๗	๑๔,๘๘๐	-
	พิษณุโลก	๔๒,๐๐๐	๑๖๒,๐๐๐	-	-	๑,๐๐๐
		๑๘,๔๒๐,๐๖๐	๙๖๔,๔๐๔	๔๑,๒๓๗	๑๓๔,๕๓๙	๕๘,๙๑๒

จึงเรียนมาเพื่อโปรดทราบ

นายวรศาสน์ อภัยพงษ์
อธิบดีกรมทรัพยากรน้ำ