

สรุปสถานการณ์น้ำของประเทศ วันที่ ๑๒ เมษายน ๒๕๕๙

๑. ฝน การคาดการณ์ปริมาณฝน (มิลลิเมตร) เดือน เมษายน พฤษภาคม และมิถุนายน ๒๕๕๙ เปรียบเทียบกับค่าปกติ [ค่าปกติ = ค่าเฉลี่ยฝนในคาบ ๓๐ ปี (๒๕๒๔ - ๒๕๕๓)] มีรายละเอียดตามตาราง

| ภาค/เดือน (ปริมาณฝนคาดการณ์) | เมษายน ๒๕๕๙ | | พฤษภาคม ๒๕๕๙ | | มิถุนายน ๒๕๕๙ | |
|---------------------------------|-----------------|------------------------|-----------------|------------------------|-----------------|------------------|
| | ค่าประมาณ (มม.) | ความหมาย | ค่าประมาณ (มม.) | ความหมาย | ค่าประมาณ (มม.) | ความหมาย |
| เหนือ | ๔๐ - ๗๐ มม. | ต่ำกว่าค่าปกติเล็กน้อย | ๑๔๐ - ๑๘๐ มม. | ต่ำกว่าค่าปกติเล็กน้อย | ๑๓๐ - ๑๗๐ มม. | ใกล้เคียงค่าปกติ |
| ตะวันออกเฉียงเหนือ | ๕๐ - ๘๐ มม. | ต่ำกว่าค่าปกติเล็กน้อย | ๑๕๐ - ๑๙๐ มม. | ต่ำกว่าค่าปกติเล็กน้อย | ๑๘๐ - ๒๒๐ มม. | ใกล้เคียงค่าปกติ |
| กลาง | ๕๐ - ๘๐ มม. | ต่ำกว่าค่าปกติเล็กน้อย | ๑๔๐ - ๑๘๐ มม. | ต่ำกว่าค่าปกติเล็กน้อย | ๑๓๐ - ๑๗๐ มม. | ใกล้เคียงค่าปกติ |
| ตะวันออกเฉียงเหนือ | ๕๐ - ๘๐ มม. | ต่ำกว่าค่าปกติ | ๑๙๐ - ๒๓๐ มม. | ต่ำกว่าค่าปกติเล็กน้อย | ๒๔๐ - ๒๘๐ มม. | ใกล้เคียงค่าปกติ |
| ภาคใต้ฝั่งตะวันออก | ๓๐ - ๖๐ มม. | ต่ำกว่าค่าปกติ | ๑๑๐ - ๑๕๐ มม. | ต่ำกว่าค่าปกติเล็กน้อย | ๙๐ - ๑๓๐ มม. | ใกล้เคียงค่าปกติ |
| ภาคใต้ฝั่งตะวันตก | ๑๑๐ - ๑๕๐ มม. | ต่ำกว่าค่าปกติ | ๒๕๐ - ๓๐๐ มม. | ต่ำกว่าค่าปกติเล็กน้อย | ๒๗๐ - ๓๑๒ มม. | ใกล้เคียงค่าปกติ |
| กรุงเทพฯ และปริมณฑล | ๕๐ - ๘๐ มม. | ต่ำกว่าค่าปกติ | ๒๐๐ - ๒๕๐ มม. | ต่ำกว่าค่าปกติเล็กน้อย | ๑๓๐ - ๑๗๐ มม. | ใกล้เคียงค่าปกติ |

ที่มาข้อมูล : กรมอุตุนิยมวิทยา พยากรณ์อากาศ ๓ เดือน (http://www.tmd.go.th/month_forecast.php)

| ปริมาณฝน ณ วันที่ | หน่วย | เหนือ | กลาง | ตะวันออกเฉียงเหนือ | ตะวันออก | ใต้ | ทั้งประเทศ |
|--|-------|----------------------------|---------|--------------------|----------|-------------|----------------------------|
| ๑๐ เมษายน ๒๕๕๙ | | | | | | | |
| ฝนสูงสุด ๒๔ ชม. สถานีอุตุวิทยามหาวิทยาลัย | มม. | ๖.๗ เขื่อนภูมิพล ตาก | ไม่มีฝน | ไม่มีฝน | ไม่มีฝน | ๖.๐ ตรัง | ๖.๗ เขื่อนภูมิพล ตาก |
| ฝนสะสมปี ๕๘ | มม. | ๑๑๕.๒ | ๑๔๙.๙ | ๙๖.๓ | ๑๑๘.๒ | ๘๙.๐ | ๑๐๗.๕ |
| | | -๖๗.๕% | -๗๖.๕% | -๕๐.๘% | -๒๓.๖% | + ๕๙.๑% | -๒๖.๙% |
| ฝนสะสมปี ๕๙ | มม. | ๔๗.๗ | ๗๓.๔ | ๕๕.๕ | ๙๔.๖ | ๑๔๘.๑ | ๘๐.๖ |
| | | -๑๕๒% | -๑๐๔% | -๑๑๑.๕% | -๒๕% | + ๕๐% | -๓๓% |
| ฝนสะสม ๓๐ ปี | มม. | ๖๖.๙ | ๘๑.๕ | ๙๖.๘ | ๑๔๑.๐ | ๒๒๗.๓ | ๑๖๖.๕ |

ที่มาข้อมูล : กรมอุตุนิยมวิทยา สรุปลักษณะอากาศรายวัน (<http://www.tmd.go.th/climate/climate.php>)

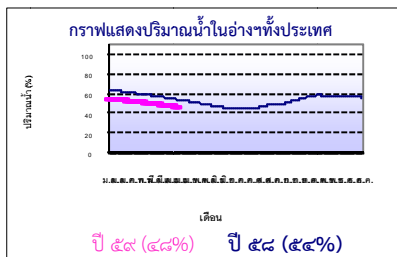
ปริมาณฝนสูงสุด ๒๔ ชม.เพิ่มเติม กรมอุตุนิยมวิทยาได้รายงานเพิ่มเติมโดยการบันทึกของเจ้าหน้าที่เป็นรายวัน ณ เวลา ๐๗.๐๐ น.ของวันนี้ -ไม่มี -

๒. น้ำในอ่างเก็บน้ำขนาดใหญ่



| ปริมาณน้ำในอ่าง | หน่วย | เหนือ | กลาง | ต.เฉียงเหนือ | ตะวันออก | ตะวันตก | ใต้ | ทั้งประเทศ |
|-----------------|-----------------|---------------|------------|--------------|------------|---------------|--------------|---------------|
| น้ำในอ่างปี ๕๘ | ล้าน(ลบ.ม) % | ๑๑,๑๓๕ ๕๕% | ๔๗๕ ๓๕% | ๓,๒๖๙ ๓๓% | ๔๗๔ ๔๐% | ๑๖,๗๙๔ ๖๓% | ๕,๙๙๑ ๗๓% | ๓๘,๑๘๒ ๕๔% |
| น้ำในอ่างปี ๕๙ | ล้าน(ลบ.ม) % | ๘,๖๙๑ ๓๕% | ๓๘๘ ๒๙% | ๒,๕๖๒ ๓๑% | ๔๙๑ ๔๒% | ๑๖,๒๘๘ ๖๑% | ๕,๓๑๗ ๖๕% | ๓๓,๘๐๐ ๔๘% |
| | | -๑๐% | -๖% | -๘% | + ๒% | -๒% | -๘% | -๖% |
| น้ำในอ่างปี ๕๘ | ล้าน(ลบ.ม) % | ๑๒,๓๐๙ ๕๒% | ๓๓๕ ๒๘% | ๒,๙๘๕ ๓๐% | ๑๕๑ ๑๘% | ๑๗,๘๒๘ ๖๗% | ๕,๗๕๙ ๕๘% | ๓๘,๓๖๘ ๕๖% |
| | | -๑๗% | + ๑% | -๘% | + ๒๔% | -๖% | + ๗% | -๘% |

ที่มาข้อมูล : กรมชลประทาน ตารางสรุปข้อมูลอ่างเก็บน้ำทั่วประเทศ (http://water.rid.go.th/flood/flood/res_table.htm)



หมายเหตุ ๑. อ่างที่มีปริมาณน้ำต่ำกว่า ๕๐% ของความจุมี ๒๒ อ่าง คือ ๑.แม่กวัง (๑๐%) ๒.กัวคองหมา (๑๒%) ๓.ห้วยหลวม (๑๔%) ๔.แม่จัต (๑๖%) ๕.ปราณบุรี (๑๘%) ๖.ลำปาว (๒๑%) ๗.กัวลม (๒๒%) ๘.บางพระ (๒๓%) ๙.ลำสะแ้ง (๒๓%) ๑๐.อุบลรัตน์ (๒๓%) ๑๑.กระเสียว (๒๔%) ๑๒.คลองสิียด (๒๕%) ๑๓.มุกดาหาร (๒๖%) ๑๔.ลำตะคอง (๒๘%) ๑๕.ทับเสลา (๒๘%) ๑๖.น้ำอูน (๒๘%) ๑๗.ป่าสักฯ (๓๐%) ๑๘.แควน้อย (๓๑%) ๑๙.ภูมิพล (๓๒%) ๒๐.น้ำพุง (๓๓%) ๒๑.ขุนด่าน (๓๔%) ๒๒.แก่งกระจาน (๓๕%) ๒๓.จุฬาราม (๓๕%) ๒๔.สิริกิติ์ (๔๑%) ๒๕.ลำพระเพลิง (๔๒%) ๒๖.ชีราลงกรณ (๔๗%) และ ๒๗.ลำนางรอง (๔๙%)

๒. อ่างที่มีปริมาณน้ำเก็บกักตั้งแต่ ๘๐% ของความจุ - ไม่มี -

๓. สรุปสถานการณ์น้ำในแม่น้ำและลุ่มน้ำสำคัญ

๓.๑ สรุปสถานการณ์น้ำท่าทั่วประเทศ (ศูนย์ประมวลวิเคราะห์สถานการณ์น้ำ กรมชลประทาน) (๑๑ เม.ย.) : สถานีน้ำท่าที่อยู่ในเกณฑ์น้ำน้อย ได้แก่ สถานี P.๑ จ.เชียงใหม่, สถานี P.๗A จ.กำแพงเพชร, สถานี P.๑๗ จ.นครสวรรค์, สถานี W.๔A จ.ตาก สถานี ๙.๑ C จ.แพร่, สถานี Y.๑๖ จ.พิษณุโลก, สถานี N.๑ จ.น่าน, สถานี N.๕A จ.พิษณุโลก, สถานี N.๖๗ จ.นครสวรรค์, สถานี M.๖A จ.บุรีรัมย์, สถานี M.๙ จ.ศรีสะเกษ, สถานี M.๗ จ.อุบลราชธานี, สถานี Kgt.๑๐ จ.สระแก้ว, สถานี Kgt.๓ จ.ปราจีนบุรี, สถานี X.๑๕๘ จ.ชุมพร, สถานี X.๓๗A จ.สุราษฎร์ธานี, สถานี X.๑๑๙A จ.นราธิวาส และสถานี X.๗๓ จ.นราธิวาส **แนวโน้มระดับน้ำ แม่น้ำน่าน แม่น้ำพระสัก แม่น้ำท่าตะเภา แม่น้ำตาปี และค.ต้นตองมีระดับน้ำลดลง แม่น้ำวัง แม่น้ำยม แม่น้ำมูล และแม่น้ำบางปะกง มีแนวโน้มระดับน้ำทรงตัว แม่น้ำปิง และแม่น้ำโก-ลก แนวโน้มระดับน้ำเพิ่มขึ้น**

๓.๒ สรุปสถานการณ์น้ำ (กรมทรัพยากรน้ำ)

๓.๒.๑ สำนักวิจัย พัฒนา และอุทกวิทยา :

- สถานการณ์น้ำในแม่น้ำโขง ระดับน้ำแม่น้ำโขง ณ วันที่ ๑๑ เมษายน ๒๕๕๙ ที่สถานีเชียงแสน เชียงคาน หนองคาย นครพนม มุกดาหาร และโขงเจียม วัดได้ ๓.๑๖, ๕.๕๒, ๒.๘๐, ๒.๐๙, ๒.๓๗ และ ๒.๖๑ เมตร ตามลำดับ เปรียบเทียบกับคลัง มีค่าเท่ากับ-๙.๖๔, -๑๐.๔๘, -๙.๔๐, -๑๐.๕๑, -๙.๖๓ และ -๑๑.๘๙ เมตร ตามลำดับ **แนวโน้มระดับน้ำท่า สถานีเชียงคาน นครพนม และโขงเจียม มีแนวโน้มระดับน้ำเพิ่มขึ้น ส่วนหนองคาย มีแนวโน้มระดับน้ำลดลง** สถานีเชียงแสน และมุกดาหารมีแนวโน้มระดับน้ำทรงตัว

- ระบบปฏิบัติการเฝ้าระวัง และเตือนภัยล่วงหน้าหลาก - ดินถล่ม (Early Warning) (๑๑ เม.ย.) - ไม่มีการเตือนภัย -

๓.๒.๒ ศูนย์ป้องกันวิกฤติน้ำ : ระบบติดตามและเฝ้าระวังสถานการณ์น้ำ

- โครงการสำรวจติดตั้งระบบตรวจวัดสถานการณ์ทางไกลอัตโนมัติ (ในลุ่มน้ำ)

- รายงานสถานการณ์สถานีโทรมาตรลุ่มน้ำทะเลสาบสงขลา (ณ วันที่ ๘ เม.ย.๕๙) ลุ่มน้ำทะเลสาบสงขลา ปัจจุบันสถานการณ์น้ำในลำน้ำโดยทั่วไปยังคงอยู่ในภาวะปกติ (ระดับน้ำต่ำกว่าระดับตลิ่งต่ำสุด) ระดับน้ำในลำน้ำส่วนใหญ่มีแนวโน้มลดลง/ทรงตัว

- รายงานสถานการณ์สถานีโทรมาตรลุ่มน้ำยม่าน (ณ วันที่ ๔ เม.ย.๕๙) : ระดับน้ำในลุ่มน้ำยม มีปริมาณน้ำอยู่ในเกณฑ์น้ำแล้ง ส่วนระดับน้ำในลุ่มน้ำน่าน มีปริมาณน้ำอยู่ในเกณฑ์ปกติปกติ แนวโน้มระดับน้ำ : ลุ่มน้ำยม มีแนวโน้มระดับน้ำเพิ่มขึ้น และลุ่มน้ำน่าน มีแนวโน้มระดับน้ำลดลง โดยมี สถานการณ์วิกฤติ (น้ำแล้ง) ได้แก่ สถานีสะพานบ้านแม่ต้า (อ.บ้านด่านลานหอย จ.สุโขทัย) (TY๐๕) สถานีสะพานบ้านโพทะเล (TY๐๘) (อ.โพทะเล จ.พิจิตร)และ สถานการณ์เฝ้าระวัง (น้ำแล้ง) ได้แก่ สถานีสะพานศรีสังขาลย์ (TY๐๔) (อ.ศรีสังขาลย์ จ.สุโขทัย) สถานีสะพานวังประดู่ (TN๐๗)(อ.วังทอง จ.พิษณุโลก) และสถานีสะพานเฉลิมพระเกียรติ ๔๘ พรรษา (TN๐๘) (อ.เมือง จ.พิจิตร)

- รายงานสถานการณ์สถานีโทรมาตรลุ่มน้ำท่าจีน (ณ วันที่ ๗ เม.ย.๕๙) : ลุ่มน้ำสะแกกรัง มีปริมาณน้ำอยู่ในเกณฑ์น้ำแล้ง ส่วนลุ่มน้ำท่าจีน มีปริมาณน้ำอยู่ในเกณฑ์ปกติ ระดับน้ำลุ่มน้ำสะแกกรัง มีแนวโน้มระดับน้ำทรงตัว ส่วนลุ่มน้ำท่าจีน มีแนวโน้มระดับน้ำเพิ่มขึ้น โดยมีสถานการณ์เฝ้าระวัง(น้ำแล้ง) ได้แก่ สถานีแม่ต้าตากแดดที่สะพานข้ามแควตากแดด (อ.โคกพระ จ.นครสวรรค์) (ทางหลวง ๓๓๖๕)(อ.สามชุก จ.สุพรรณบุรี) สถานการณ์วิกฤติ(น้ำแล้ง) ได้แก่ สถานีแม่ต้าตากแดดที่สะพานข้ามแควตากแดด (อ.โคกพระ จ.นครสวรรค์)

- โครงการตั้งศูนย์ปฏิบัติการและข้อมูลเพื่อการบริหารจัดการทรัพยากรน้ำ (ระบบเชื่อมโยงสัญญาณภาพจากกล้อง CCTV ณ วันที่ ๑๑ เม.ย.๕๙) : สถานการณ์น้ำทั่วไปอยู่ในเกณฑ์ปกติ ยกเว้นมีสถานีที่อยู่ในสถานการณ์เฝ้าระวังน้ำแล้ง ได้แก่ สถานีสะพานมหาโพธิ์ อ.เมือง จ.แพร่ (ลุ่มน้ำยม) และสถานีสะพานนครน่านพัฒนา อ.เมือง จ.น่าน (ลุ่มน้ำน่าน)

๔. พายุหมุน – ไม่มี -

๕. สถานการณ์น้ำ กรมป้องกันและบรรเทาสาธารณภัย (๑๑ เม.ย.) : จังหวัดที่ประกาศเขตให้ความช่วยเหลือผู้ประสบภัยพิบัติกรณีฉุกเฉิน (ภัยแล้ง)ปัจจุบัน จำนวน ๒๗ จังหวัด ๑๒๗ อำเภอ ๕๖๒ ตำบล ๔,๓๕๔ หมู่บ้าน ได้แก่ จ.เชียงใหม่ (อ.ดอยเต่า สันกำแพง แม่ริม แม่แตง จอมทอง ฮอด พร้าว ดอยหล่อ ดอยสะเก็ด กัลยาณิวัฒนา เชียงดาว ไชยปราการ ผาง จ.อุดรธานี (อ.เมืองอุดรธานี ท่าปลา ทองแสนซัน หนองหาน พืชไร่ น้ำปาด ลับแล บ้านโคก) จ.พะเยา (อ.เมืองพะเยา ดอกคำใต้ แม่ใจ จุน ภูพานยาว เชียงคำ) จ.สุโขทัย (อ.สวรรคโลก ศรีนคร ศรีสำโรง ศรีสังขาลย์ เมือง ศิริมาศ พงเสถียม บ้านด่านลานหอย) จ.นครสวรรค์ (อ.เมือง ชุมแสง ตากสิ พุทธศรี) จ.น่าน (อ.สองแคว เมืองน่าน) จ.พิจิตร (อ.บางมูลนาก) จ.ลำพูน (อ.ลำตกา (อ.แม่ระมาด บ้านตาก สามเงา วังเจ้า เมือง อัมพาง) จ.นครราชสีมา (อ.ขามสะแกแสง คง บัวลาย แก่งสนามนาง โนนไทย ด่านขุนทด โนนสูง เทพารักษ์ พระทองคำ บัวใหญ่ สูงเนิน) จ.นครพนม (อ.นาหว้า โพนสวรรค์) จ.มหาสารคาม (อ.กันทรวิชัย โกสุมพิสัย ชื่นชม เชียงยืน) จ.บุรีรัมย์ (อ.เมือง พลับพลาชัย ห้วยราช กระสัง คูเมือง นางรอง) จ.สุรินทร์ (อ.จอมพระ) จ.ขอนแก่น (อ.ซำสูง) จ.กาญจนบุรี (อ.ห้วยกระเจา ท่าม่วง) จ.เพชรบุรี (อ.ชะอำ แก่งกระจาน บ้านลาด เขาย้อย ท่ายาง) จ.ชัยนาท (อ.มโนรมย์ หนองมะโมง วัดสิงห์ เนินขาม) จ.สระบุรี (มวกเหล็ก รังม่วง เฉลิมพระเกียรติ หนองแซง) จ.สระแก้ว (อ.โคกสูง วัฒนานคร ตาพระยา อรัญประเทศ) จ.จันทบุรี (อ.มะขาม ไปนน้ำร้อน สอยดาว แก่งหางแมว ขลุง นายายอาม เมือง เขาคิชฌกูฏ ท่าใหม่ แหลมสิงห์) จ.ชลบุรี (อ.เกาะสีชัง) จ.ตราด (อ.เมืองตราด เขาสมิง แหลมฉบัง คลองใหญ่ บ่อไร่ เกาะกูด เกาะช้าง) จ.สตูล (อ.ละงู ทุ่งหว้า มะนัง เมือง ควนโดน) จ.กระบี่ (อ.คลองท่อม เกาะลันตา ลำทับ เมืองกระบี่) จ.ตรัง (อ.วังวิเศษ เมืองตรัง ย่านตาขาว รัชฎา สีกา ห้วยยอด) จ.นครศรีธรรมราช (อ.เมือง) สถานการณ์วิกฤติน้ำ (ข่าว) รัฐมนตรีว่าการกระทรวงเกษตรและสหกรณ์ เปิดผนึก สถานการณ์น้ำใน ๔ เขื่อนหลักลุ่มเจ้าพระยา มีปริมาณน้ำใช้การ ๒,๒๖๔ ล้านลูกบาศก์เมตร คาดว่าจะมีน้ำใช้เพื่ออุปโภคบริโภคได้จนถึงเดือนกรกฎาคมนี้ หรืออาจถึงกลางเดือนสิงหาคม ส่วนปฏิบัติการฝนหลวง ตั้งแต่วันที่ ๑๕ กุมภาพันธ์ มีการขึ้นบิน ๓๔ วัน ๔๕๗ เที่ยวบิน ส่งผลให้เกิดฝนตกใน ๔๓ จังหวัด มีปริมาณน้ำไหลเข้าเขื่อน ๑๓ เขื่อน รวม ๔๗ ล้านลูกบาศก์เมตร กรมการและเลขาธิการ มูลนิธิอุทกพัฒน์ ในพระบรมราชูปถัมภ์ กล่าวว่า ปัจจุบันพื้นที่ที่รังสิตคลอง ๗ - ๑๔ ในตำบลบึงอ้อ ตำบลบึงบอน ตำบลบึงกาสาม ตำบลพรรัตน์ ตำบลบึงบา และตำบลหนองสามวัง ประสบความสำเร็จในการส่งน้ำเข้าสู่พื้นที่ร่องสวน ๒๒,๖๓๒ ไร่ ผู้ได้รับประโยชน์ ๖,๔๗๓ ครัวเรือน ๒๑,๗๓๔ คน พื้นที่การเกษตร ๕๒,๐๐๐ ไร่ เกษตรกรสามารถปรับตัวเพื่อรอดพ้นจากผลกระทบภัยแล้งด้วยการบริหารจัดการทรัพยากรน้ำที่เป็นความร่วมมือระหว่างรัฐบาลส่วนท้องถิ่น องค์กรไม่แสวงผลกำไร เอกชน และชุมชน ทั้งนี้จึงเป็นโมเดลตัวอย่างให้ชุมชน และภาคส่วนต่างๆ ที่สานความร่วมมือได้เรียนรู้การรับมืออย่างมีประสิทธิภาพที่ยั่งยืน จ.สุโขทัย - ภัยแล้งลามรุนแรง ทำให้อ่างเก็บน้ำแม่มอก อ.เถิน จ.ลำปาง มีปริมาณน้ำเหลือกักเก็บเพียง ๒๐ ล้านลูกบาศก์เมตร และสามารถปล่อยระบายน้ำออกมาช่วยเหลือราษฎรได้แค่ ๔ ล้านลูกบาศก์เมตรเท่านั้น จึงต้องมีการบริหารจัดการน้ำเพื่อช่วยเหลือราษฎรทั้ง ๑๔ หมู่บ้าน ๓ ตำบล ๓ อำเภอ ในพื้นที่สุโขทัย และลำปางให้สามารถใช้น้ำกันได้อย่างทั่วถึง โดยในส่วนของพื้นที่ ๑๐ หมู่บ้านของ อ.ทุ่งเสลี่ยม และ อ.สวรรคโลก จ.สุโขทัย ที่ประชุมมีมติให้ปล่อยน้ำมาช่วยเหลือตามข้อกำหนดเดิม คือ ๑.) ต้องดูแลพื้นที่ที่แปลงอพยพ หากน้ำหมดจะต้องช่วยกันออกเงินค่าน้ำมันในการสูบน้ำจากอ่างเก็บน้ำแม่มอก เข้าหัวจ่ายเพื่อให้ราษฎร ๔ หมู่บ้านแปลงอพยพไม่อดน้ำ ๒.) น้ำที่ปล่อยใช้ในการทำประปาเท่านั้น ห้ามนำไปทำการเพาะปลูก ๓.) ปกป้องสร้างให้ประสานกับทางชลประทานในการเบี่ยงน้ำ และ ๔.) หากประปา อ.ทุ่งเสลี่ยม ขาดน้ำอาจจำเป็นต้องใช้น้ำจากกันอ่างเก็บน้ำ ทุกคนจะต้องช่วยกันออกเงินค่าน้ำมันสูบน้ำลงหัวจ่ายด้วย ทั้งนี้ ทหารกองกำลังรักษาความสงบเรียบร้อย กองบัญชาการช่วยรบที่ ๓ และเจ้าหน้าที่ชลประทาน จะออกสำรวจลำน้ำแม่มอก จ.ลำปาง ไปจนถึง ต.เมืองบางขลัง อ.สวรรคโลก จ.สุโขทัย รวมระยะทาง ๖๓ กิโลเมตร เพื่อตรวจสอบความพร้อมก่อนส่งน้ำในวันที่ ๑๒ เม.ย.นี้ จ.ตราด ชลประทานตราดได้จัดให้มีการประชุมรับฟังความคิดเห็นกับชาวบ้านในพื้นที่ เรื่องการทำโครงการการ เพิ่มความจุอ่างเก็บน้ำวังปลาหมอ ต.ท่าโสม อ.เขาสมิง จ.ตราด เพื่อแก้ปัญหาภัยแล้ง จ.พังงา ชาวบ้านหมู่ ๑ ต.ทุ่งมะพร้าว อ.ท้ายเหมือง และประธานสภา องค์การบริหารส่วนจังหวัดพังงา เปิดผนึก หลังจากทางจังหวัดได้ประกาศให้พื้นที่ หมู่ ๑ ตำบลทุ่งมะพร้าว เป็นพื้นที่ประสบภัยพิบัติแล้ง พร้อมหาแหล่งน้ำดิบแห่งใหม่ เจ้าหน้าที่ประปาตะกั่วป่า จึงเร่งเคลื่อนย้ายเครื่องจักรกลผลิตน้ำประปา ไปยังแหล่งน้ำดิบแห่งใหม่ เพื่อแก้ไขปัญหาประปาเค็ม

๖. คาดการณ์สภาพอากาศ ๗ วัน (กรมอุตุนิยมวิทยา) หย่อมความกดอากาศต่ำเนื่องจากความร้อนปกคลุมประเทศไทยตอนบน ทำให้บริเวณดังกล่าวมีอากาศร้อนโดยทั่วไปกับมีฟ้าหลัวในตอนกลางวัน และมีอากาศร้อนจัดหลายพื้นที่ในภาคเหนือ ภาคตะวันออกเฉียงเหนือ และภาคกลาง ส่วนลมฝ่ายใต้พัดนำความชื้นจากทะเลจีนใต้และอ่าวไทยเข้ามาปกคลุมบริเวณดังกล่าว ลักษณะเช่นนี้ทำให้มีฝนฟ้าคะนองกับมีลมกระโชกแรงบางพื้นที่ สำหรับในช่วงวันที่ ๑๕-๑๗ เม.ย.มีแนวลมพัดสอบเข้าหากันระหว่างลมตะวันตกและลมตะวันออกเฉียงใต้พัดปกคลุมภาคตะวันออกเฉียงเหนือ ภาคกลาง ภาคตะวันออกและภาคใต้ ลักษณะเช่นนี้ทำให้บริเวณดังกล่าวมีฝนฟ้าคะนองกับมีลมกระโชกแรงบางพื้นที่

๗. พื้นที่ที่ควรเฝ้าระวังเดือนกัญวิกฤติน้ำ(น้ำท่วม ภัยแล้ง) คณะกรรมการทรัพยากรน้ำแห่งชาติ (๑๑ เม.ย.) ได้รายงานพื้นที่ที่ประสบภัยจากน้ำ (พื้นที่มีชาวขาดแคลนน้ำ) ๔๓ จังหวัด ได้แก่ จ.เชียงใหม่ พะเยา พิจิตร พิษณุโลก แพร่ ลำปาง ลำพูน ตาก กำแพงเพชร นครสวรรค์ ชัยนาท อุทัยธานี ลพบุรี อ่างทอง พระนครศรีอยุธยา ปทุมธานี สุพรรณบุรี นครปฐมกาญจนบุรี หนองคาย หนองบัวลำภู บุรีรัมย์ ยโสธร สกลนคร สุรินทร์ กาฬสินธุ์ ขอนแก่น ชัยภูมิ นครพนม มุกดาหาร นครราชสีมา ศรีสะเกษ อุตรดิตถ์ มหาสารคาม จันทบุรี ตราด ปราจีนบุรี สมุทรปราการ พังงา ประจวบคีรีขันธ์ สตูล สงขลา และราชบุรี

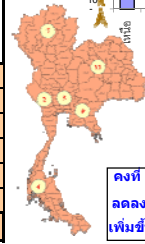
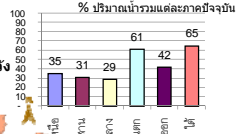
รายงานสรุปสภาพน้ำในอ่างเก็บน้ำขนาดใหญ่และขนาดกลาง

รายงานสถานการณ์ ณ. วันที่ 11 เมษายน 2559

ปริมาณน้ำในอ่างที่ใช้การได้ในสัปดาห์นี้ + มากกว่า / - น้อยกว่า สัปดาห์ก่อน

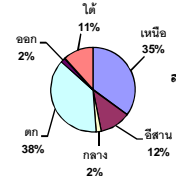
394.89 ล้าน ลบ.ม.

สรุปสถานการณ์ปริมาณน้ำในอ่างเก็บน้ำที่ใช้ในทุกกิจกรรมทั่วประเทศ มากกว่าปริมาณน้ำที่ไหลเข้าอ่าง เมื่อเทียบกับสัปดาห์ที่ผ่านมา ควรใช้น้ำอย่างระมัดระวัง



| | | |
|-----------|----|------|
| คงที่ | 4 | อ่าง |
| ลดลง | 32 | อ่าง |
| เพิ่มขึ้น | 1 | อ่าง |

ปริมาณน้ำรวมทั่วประเทศ
70,520 ล้านลบ.ม. (100%)



ปริมาณน้ำรวมทั่วประเทศ
(เมื่อเทียบกับปริมาณน้ำรวม
ทั่วประเทศ) ณ.
วันที่ 11 เมษายน 2559 เท่ากับ
33,800 ล้าน ลบ.ม. หรือ เท่ากับ
48%
วันที่ 11 เมษายน 2558 เท่ากับ
38,182 ล้าน ลบ.ม. หรือ เท่ากับ
54%

| ภาค | สถานการณ์ปริมาณน้ำในอ่าง | | | | ปริมาณน้ำ เปลี่ยนแปลง (ล้าน ม.³) | สถานะ |
|-----------------------|--------------------------|-----------------|---------------------|---------------|--|-----------------------------------|
| | ลดลง (แห่ง) | คงที่ (แห่ง) | เพิ่มขึ้น (แห่ง) | รวม (แห่ง) | | |
| ภาคเหนือ | 6 | 1 | - | 7 | -109.00 | ปริมาณน้ำในอ่างเก็บน้ำลดลง |
| ภาคตะวันออกเฉียงเหนือ | 10 | 2 | - | 12 | -69.00 | ปริมาณน้ำในอ่างเก็บน้ำลดลง |
| ภาคกลาง | 2 | 1 | - | 3 | -16.00 | ปริมาณน้ำในอ่างเก็บน้ำลดลง |
| ภาคตะวันตก | 2 | - | - | 2 | -129.00 | ปริมาณน้ำในอ่างเก็บน้ำลดลง |
| ภาคตะวันออก | 8 | - | 1 | 9 | -17.89 | ปริมาณน้ำในอ่างเก็บน้ำลดลง |
| ภาคใต้ | 4 | - | - | 4 | -54.00 | ปริมาณน้ำในอ่างเก็บน้ำลดลง |
| รวมทั้งประเทศ | 32 | 4 | 1 | 37 | -394.89 | ปริมาณน้ำในอ่างเก็บน้ำลดลง |

| ภาค อ่างเก็บน้ำ เชื้อ | ความจุ ที่ รณก. (ล้าน ม.³) | ปริมาณน้ำ ที่ใช้งาน ไม่ได้ (ล้าน ม.³) | ใช้การ ได้จริง (ล้าน ม.³) | ปริมาณน้ำรวม วันที่ 11 เมษายน 2558 | | ปัจจุบัน วันที่ 11 เมษายน 2559 | | | | สัปดาห์ก่อน วันที่ 5 เมษายน 2559 | | | | ปริมาณน้ำ + เพิ่มขึ้น - ลดลง (ล้าน ม.³) | สถานการณ์ ปริมาณน้ำ ในอ่าง | |
|--|-------------------------------------|--|---------------------------------|---------------------------------------|---------------|--------------------------------|---------------|----------------------------|---------------|----------------------------------|---------------|----------------------------|---------------|--|----------------------------------|-------------|
| | | | | ปริมาณน้ำรวม (ล้าน ม.³) | % | ปริมาณน้ำรวม | | ปริมาณน้ำใช้การได้จริง | | ปริมาณน้ำรวม | | ปริมาณน้ำใช้การได้จริง | | | | |
| | | | | | | ปริมาณน้ำรวม (ล้าน ม.³) | % | ปริมาณน้ำรวม (ล้าน ม.³) | % | ปริมาณน้ำรวม (ล้าน ม.³) | % | ปริมาณน้ำรวม (ล้าน ม.³) | % | | | |
| ภาคเหนือ (7) | | | | | | | | | | | | | | | | |
| 1 | ภูมิพล (2) ดาก | 13,462 | 3,800 | 9,662 | 5,446 | 40% | 4,349 | 32% | 549 | 4% | 4,388 | 33% | 588 | 4% | -39.00 | ลดลง |
| 2 | สิริกิติ์ (2) อุดรดิต | 9,510 | 2,850 | 6,660 | 5,083 | 53% | 3,943 | 41% | 1,093 | 11% | 4,001 | 42% | 1,151 | 12% | -58.00 | ลดลง |
| 3 | แม่งัด เชียงใหม่ | 265 | 22 | 243 | 122 | 46% | 42 | 16% | 20 | 8% | 45 | 17% | 23 | 9% | -3.00 | ลดลง |
| 4 | แม่งาว เชียงใหม่ | 263 | 14 | 249 | 41 | 16% | 27 | 10% | 13 | 5% | 27 | 10% | 13 | 5% | - | คงที่ |
| 5 | ก้าวม ลำปาง | 106 | 4 | 102 | 43 | 41% | 23 | 22% | 19 | 18% | 24 | 23% | 20 | 19% | -1.00 | ลดลง |
| 6 | ก้าคองมา ลำปาง | 170 | 6 | 164 | 65 | 38% | 20 | 12% | 14 | 8% | 21 | 12% | 15 | 9% | -1.00 | ลดลง |
| 7 | แควน้อย พิษณุโลก | 939 | 43 | 896 | 335 | 36% | 287 | 31% | 244 | 26% | 294 | 31% | 251 | 27% | -7.00 | ลดลง |
| รวมภาคเหนือ 35.05% | | 24,715 | 6,739 | 17,976 | 11,135 | 45% | 8,691 | 35% | 1,952 | 8% | 8,800 | 36% | 2,061 | 8% | -109.00 | ลดลง |
| ภาคตะวันออกเฉียงเหนือ (12) | | | | | | | | | | | | | | | | |
| 8 | ห้วยหลวง อุดรธานี | 135 | 7 | 128 | 37 | 27% | 19 | 14% | 12 | 9% | 20 | 15% | 13 | 10% | -1.00 | ลดลง |
| 9 | น้ำอูน สกลนคร | 520 | 43 | 477 | 218 | 42% | 148 | 28% | 105 | 20% | 150 | 29% | 107 | 21% | -2.00 | ลดลง |
| 10 | น้ำพุง (2) สกลนคร | 166 | 10 | 156 | 52 | 31% | 54 | 33% | 44 | 27% | 56 | 34% | 46 | 28% | -2.00 | ลดลง |
| 11 | จุฬารัตน์ (2) ชัยภูมิ | 164 | 37 | 127 | 79 | 48% | 58 | 35% | 21 | 13% | 58 | 35% | 21 | 13% | - | คงที่ |
| 12 | อุบลรัตน์ (2) ขอนแก่น | 2,431 | 581 | 1,850 | 939 | 39% | 568 | 23% | - | 0% | 579 | 24% | - | 0% | - | คงที่ |
| 13 | ลำปาว กาฬสินธุ์ | 1,980 | 100 | 1,880 | 569 | 29% | 419 | 21% | 319 | 16% | 444 | 22% | 344 | 17% | -25.00 | ลดลง |
| 14 | ลำตะคอง นครราชสีมา | 314 | 23 | 291 | 113 | 36% | 88 | 28% | 65 | 21% | 90 | 29% | 67 | 21% | -2.00 | ลดลง |
| 15 | ลำพระเพลิง นครราชสีมา | 110 | 1 | 109 | 25 | 23% | 46 | 42% | 45 | 41% | 54 | 49% | 53 | 48% | -8.00 | ลดลง |
| 16 | มูลขม นครราชสีมา | 141 | 7 | 134 | 60 | 43% | 37 | 26% | 30 | 21% | 38 | 27% | 31 | 22% | -1.00 | ลดลง |
| 17 | ลำพระนครราชสีมา | 275 | 7 | 268 | 116 | 42% | 64 | 23% | 57 | 21% | 70 | 25% | 63 | 23% | -6.00 | ลดลง |
| 18 | ลำนางรองบุรีรัมย์ | 121 | 3 | 118 | 66 | 55% | 59 | 49% | 56 | 46% | 60 | 50% | 57 | 47% | -1.00 | ลดลง |
| 19 | สิรินธร (2) อุบลราชธานี | 1,966 | 831 | 1,135 | 995 | 51% | 1,002 | 51% | 171 | 9% | 1,023 | 52% | 192 | 10% | -21.00 | ลดลง |
| รวมภาคตะวันออกเฉียงเหนือ 11.80% | | 8,324 | 1,650 | 6,674 | 3,269 | 39% | 2,562 | 31% | 925 | 11% | 2,643 | 32% | 994 | 12% | -69.00 | ลดลง |
| ภาคกลาง (3) | | | | | | | | | | | | | | | | |
| 20 | ป่าสักชลสิทธิ์ ลพบุรี | 960 | 3 | 957 | 324 | 34% | 286 | 30% | 283 | 29% | 301 | 31% | 298 | 31% | -15.00 | ลดลง |
| 21 | ห้วยเสลา อุทัยธานี | 160 | 17 | 143 | 50 | 31% | 45 | 28% | 28 | 18% | 45 | 28% | 28 | 18% | - | คงที่ |
| 22 | กระเสียว สุพรรณบุรี | 240 | 40 | 200 | 101 | 42% | 57 | 24% | 17 | 7% | 58 | 24% | 18 | 8% | -1.00 | ลดลง |
| รวมภาคกลาง 1.93% | | 1,360 | 60 | 1,300 | 475 | 35% | 388 | 29% | 328 | 24% | 404 | 30% | 344 | 25% | -16.00 | ลดลง |
| ภาคตะวันตก (2) | | | | | | | | | | | | | | | | |
| 23 | ศรีนครินทร์ (2) กาญจนบุรี | 17,745 | 10,265 | 7,480 | 12,422 | 70% | 12,117 | 68% | 1,852 | 10% | 12,176 | 69% | 1,911 | 11% | -59.00 | ลดลง |
| 24 | วชิราลงกรณ (2) กาญจนบุรี | 8,860 | 3,012 | 5,848 | 4,372 | 49% | 4,171 | 47% | 1,159 | 13% | 4,241 | 48% | 1,229 | 14% | -70.00 | ลดลง |
| รวมภาคตะวันตก 37.73% | | 26,605 | 13,277 | 13,328 | 16,794 | 63% | 16,288 | 61% | 3,011 | 11% | 16,417 | 62% | 3,140 | 12% | -129.00 | ลดลง |
| ภาคตะวันออก (5+4) | | | | | | | | | | | | | | | | |
| 25 | ชนบท นครนายก | 224 | 4.00 | 220 | 60 | 27% | 77 | 34% | 73 | 33% | 79 | 35% | 75 | 33% | -2.00 | ลดลง |
| 26 | คลองสิียด ฉะเชิงเทรา | 420 | 30.00 | 390 | 92 | 22% | 104 | 25% | 74 | 18% | 106 | 25% | 76 | 18% | -2.00 | ลดลง |
| 27 | บางพระ (3) ชลบุรี | 117 | 12.00 | 105 | 42 | 36% | 27 | 23% | 15 | 13% | 28 | 24% | 16 | 14% | -1.00 | ลดลง |
| 28 | หนองปลาไหล (3)ระยอง | 164 | 13.75 | 150 | 97 | 59% | 110 | 67% | 96 | 59% | 116 | 71% | 102 | 62% | -6.00 | ลดลง |
| 29 | ประแสร์ (3) ระยอง | 248 | 20.00 | 228 | 183 | 74% | 173 | 70% | 153 | 62% | 178 | 72% | 158 | 64% | -5.00 | ลดลง |
| 30 | มาบประชัน (3) ระยอง | 17 | 0.72 | 16 | 6 | 35% | 8 | 50% | 8 | 46% | 9 | 52% | 7.85 | 47% | -0.25 | ลดลง |
| 31 | หนองค้อ (3) ระยอง | 21 | 1.00 | 20 | 7 | 31% | 4 | 18% | 3 | 13% | 4 | 21% | 3.43 | 16% | -0.56 | ลดลง |
| 32 | คลองทราย (3) ระยอง | 71 | 3.00 | 68 | 20 | 28% | 26 | 37% | 23 | 33% | 28 | 39% | 24.73 | 35% | -1.42 | ลดลง |
| 33 | คลองใหญ่ (3) ระยอง | 40 | 3.00 | 37 | 11 | 28% | 25 | 63% | 22 | 56% | 25 | 62% | 22.06 | 55% | 0.34 | เพิ่มขึ้น |
| รวมภาคตะวันออก 1.87% | | 1,322 | 87 | 1,235 | 518 | 39% | 555 | 42% | 467 | 35% | 573 | 43% | 485 | 37% | -17.89 | ลดลง |
| ภาคใต้ (4) | | | | | | | | | | | | | | | | |
| 34 | แก่งกระจาน เพชรบุรี | 710 | 67 | 643 | 333 | 47% | 245 | 35% | 178 | 25% | 251 | 35% | 184 | 26% | -6.00 | ลดลง |
| 35 | ปราจีนบุรี ประจวบคีรีขันธ์ | 391 | 18 | 373 | 165 | 42% | 72 | 18% | 54 | 14% | 74 | 19% | 56 | 14% | -2.00 | ลดลง |
| 36 | รัชชประภา (2) สุราษฎร์ธานี | 5,639 | 1,352 | 4,287 | 4,236 | 75% | 4,136 | 73% | 2,784 | 49% | 4,156 | 74% | 2,804 | 50% | -20.00 | ลดลง |
| 37 | บางลาง (2) ยะลา | 1,454 | 260 | 1,194 | 1,257 | 86% | 864 | 59% | 604 | 42% | 890 | 61% | 630 | 43% | -26.00 | ลดลง |
| รวมภาคใต้ 11.62% | | 8,194 | 1,697 | 6,497 | 5,991 | 73% | 5,317 | 65% | 3,620 | 44% | 5,371 | 66% | 3,674 | 45% | -54.00 | ลดลง |
| รวมทั้งประเทศ 100% (37) | | 70,520 | 23,510 | 47,010 | 38,182 | 54% | 33,800 | 48% | 10,303 | 15% | 34,207 | 49% | 10,698 | 15% | -394.89 | ลดลง |

ที่มาข้อมูล : ตารางสรุปสภาพน้ำในอ่างเก็บน้ำขนาดใหญ่ทั่วประเทศ และตารางสรุปสภาพน้ำในอ่างเก็บน้ำภาคตะวันออกเฉียงเหนือ กรมชลประทาน

หมายเหตุ :

- อ่างเก็บน้ำขนาดใหญ่ หมายถึง อ่างเก็บน้ำที่มีความจุตั้งแต่ 100 ล้าน ลบ.ม. ขึ้นไป
- เป็นอ่างเก็บน้ำอยู่ในความรับผิดชอบของการไฟฟ้าฝ่ายผลิตแห่งประเทศไทย(10) นอกนั้นอยู่ในความรับผิดชอบของกรมชลประทาน (23)
- เป็นอ่างเก็บน้ำขนาดกลางที่มีความสำคัญต่อการอุตสาหกรรมและการประปา ของผู้นำชายฝั่งทะเลตะวันออก
- ที่มา : กรมชลประทาน และการไฟฟ้าฝ่ายผลิตแห่งประเทศไทย
- จังหวัดที่มีอ่างเก็บน้ำขนาดใหญ่มีจำนวน 25 จังหวัด ไม่มี 51 จังหวัด รณก. หมายถึง ระดับเก็บกักของอ่าง



ศูนย์เขล



ศูนย์ป้องกันกักตุนน้ำ กรมทรัพยากรน้ำ

ลำดับของเขื่อนตามความจุ

- ศรีนครินทร์ 2.ภูมิพล 3.สิริกิติ์ 4.วชิราลงกรณ 5.รัชชประภา
- อุบลรัตน์ 7.สิรินธร 8.บางลาง 9.ลำปาว 10.ป่าสัก