



# รายงานการเฝ้าระวังติดตามสถานการณ์น้ำ ๒๔ ชั่วโมง

ศูนย์ป้องกันวิกฤติน้ำ กรมทรัพยากรน้ำ กระทรวงทรัพยากรธรรมชาติและสิ่งแวดล้อม  
โทรศัพท์ ๐ ๒๒๙๘ ๖๖๓๑ โทรสาร ๐ ๒๒๙๘ ๖๖๒๙ <http://www.dwr.go.th>

รายงานฉบับที่ ๑๒๔๔/๒๕๖๐

เวลา ๐๘.๐๐น.

วันที่ ๒๒ กันยายน ๒๕๖๐

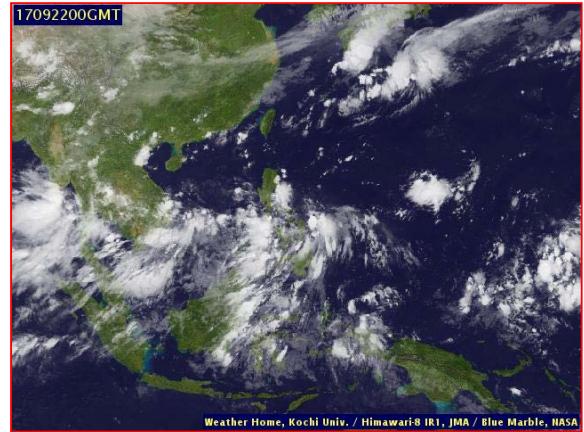
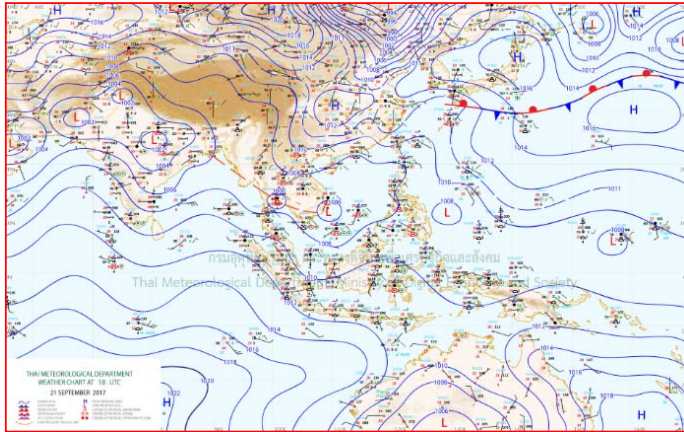
เรื่อง รายงานการเฝ้าระวังติดตามสถานการณ์น้ำ ๒๔ ชั่วโมง

เรียนร.มว.ทส. เลขานุการ ร.มว.ทส.ปท.ทส. รอง ปท.ทส. อท.น. รอง อท.น. และหน่วยงานที่เกี่ยวข้อง

กรมทรัพยากรน้ำขอรายงานการเฝ้าระวังและติดตามสถานการณ์น้ำ ประจำวันที่ ๒๒ กันยายน ๒๕๖๐ ดังนี้

## ๑. สภาวะอากาศ ณ เวลา ๐๖.๐๐ น.(ที่มา: กรมอุตุนิยมวิทยา)

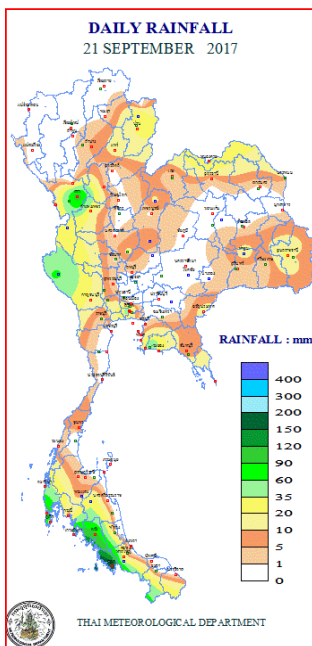
พยากรณ์อากาศ ๒๔ ชั่วโมงข้างหน้า ภาคกลางตอนล่าง ภาคตะวันออก และภาคใต้ มีฝนตกต่อเนื่อง และมีฝนตกหนักถึงหนักมากบางแห่ง ในบริเวณภาคใต้ฝั่งตะวันตก ขอให้ประชาชนบริเวณภาคใต้ฝั่งตะวันตกระวังอันตรายจากฝนที่ตกหนักและฝนที่ตกสะสมซึ่งอาจเกิดน้ำท่วมฉับพลันและน้ำป่าไหลหลากไว้ด้วย สำหรับทะเลอันดามันมีคลื่นสูง ๒-๓ เมตร ขอให้ชาวเรือเดินเรือด้วยความระมัดระวัง และเรือเล็กควรงดออกจากฝั่ง



แผนที่อากาศ วันที่ ๒๒ ก.ย. ๒๕๖๐ เวลา ๐๑.๐๐ น.

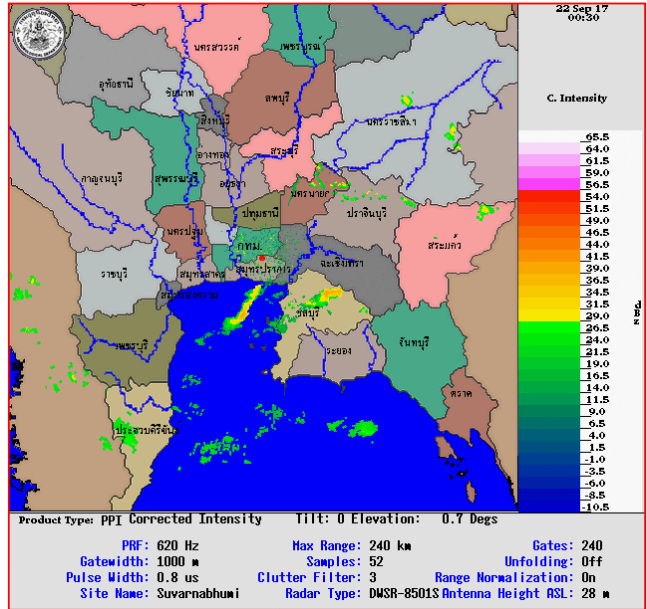
ภาพถ่ายจากดาวเทียม วันที่ ๒๒ ก.ย. ๒๕๖๐ เวลา ๐๗.๐๐ น.

## ๒. ปริมาณฝนสะสม ณ เวลา ๐๗.๐๐น.(เมื่อวาน) - ๐๗.๐๐ น.(วันนี้)(ที่มา: กรมอุตุนิยมวิทยา)

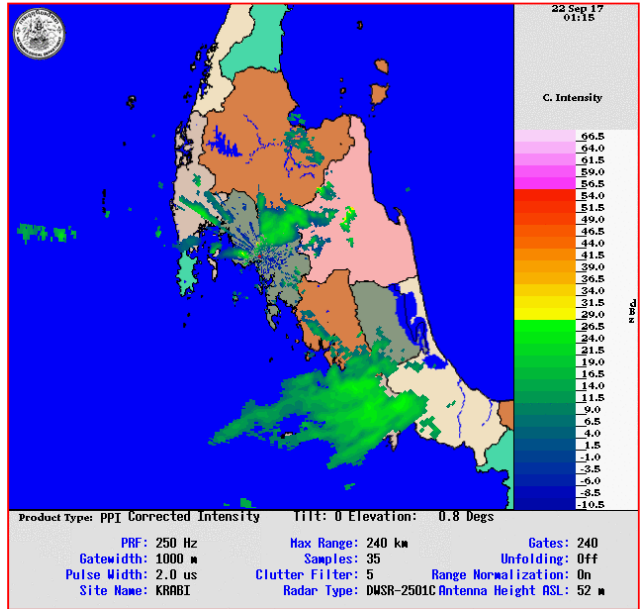


| จุดตรวจวัด               | ปริมาณฝน (มม.) |
|--------------------------|----------------|
| จ.สตูล                   | ๑๙๒.๖          |
| จ.ภูเก็ต (ศูนย์ฯ)        | ๑๒๐.๖          |
| จ.ตรัง                   | ๑๐๖.๓          |
| จ.ตาก                    | ๑๑๒.๐          |
| จ.กาญจนบุรี (ทองผาภูมิ)  | ๖๓.๙           |
| จ.ระยอง (ห้วยโป่ง สกษ.)  | ๖๓.๒           |
| จ.เชียงใหม่ (ดอยอ่างขาง) | ๖๐.๕           |

๓. เรดาร์ตรวจอากาศ ณ วันที่ ๒๒ กันยายน ๒๕๖๐ (ที่มา: กรมอุตุนิยมวิทยา)



สถานีสุวรรณภูมิ เวลา ๐๗.๓๐ น.



สถานีกระบี่ เวลา ๐๘.๑๕ น.

จากเรดาร์ตรวจอากาศจะพบว่ามีกลุ่มเมฆฝนกระจายบริเวณภาคเหนือ ภาคกลาง ภาคตะวันออก ภาคตะวันออกเฉียงเหนือ และภาคใต้

๔. สถานการณ์น้ำในอ่างเก็บน้ำขนาดใหญ่ ณ วันที่ ๒๑ กันยายน ๒๕๖๐ (ที่มา: กรมชลประทาน)

สภาพน้ำในอ่างเก็บน้ำขนาดใหญ่ ปริมาณน้ำในอ่างฯ ๕๐,๘๔๔ ล้าน ลบ.ม.คิดเป็นร้อยละ ๗๒ (ปริมาณน้ำใช้การ ได้๒๗,๓๖๘ ล้านลบ.ม. คิดเป็นร้อยละ ๕๘)ปริมาณน้ำในอ่างฯเทียบกับปี ๒๕๕๙ (๔๐,๒๒๗ ล้านลบ.ม. คิดเป็นร้อยละ ๕๗) มากกว่าปี ๒๕๕๙ จำนวน ๑๐,๖๑๗ ล้านลบ.ม. ปริมาณน้ำไหลลงอ่างฯจำนวน ๓๑๐.๒๔ ล้านลบ.ม.ปริมาณน้ำระบาย จำนวน ๑๓๑.๘๐ ล้านลบ.ม. สามารถรับน้ำได้อีก ๑๙,๘๖๓ ล้านลบ.ม.

| อ่างเก็บน้ำ        | ปริมาณน้ำในอ่าง                |              | ปริมาณน้ำใช้การได้             |             | ปริมาณน้ำไหลลงอ่าง             |                                  | ปริมาณน้ำระบาย                 |                                  | ปริมาณน้ำรับได้อีก (ล้าน ม. <sup>๓</sup> ) (ความจุที่ รนส.- ปริมาณน้ำปัจจุบัน) |
|--------------------|--------------------------------|--------------|--------------------------------|-------------|--------------------------------|----------------------------------|--------------------------------|----------------------------------|--------------------------------------------------------------------------------|
|                    | ปริมาณ (ล้าน ม. <sup>๓</sup> ) | % น้ำเก็บกัก | ปริมาณ (ล้าน ม. <sup>๓</sup> ) | % น้ำใช้การ | วันนี้ (ล้าน ม. <sup>๓</sup> ) | เมื่อวาน (ล้าน ม. <sup>๓</sup> ) | วันนี้ (ล้าน ม. <sup>๓</sup> ) | เมื่อวาน (ล้าน ม. <sup>๓</sup> ) |                                                                                |
| ๑.ภูมิพล           | ๗,๙๐๔                          | ๕๙           | ๔,๑๐๔                          | ๔๒          | ๖๒.๐๖                          | ๘๕.๓๗                            | ๑.๕๐                           | ๑.๕๐                             | ๕,๕๕๘                                                                          |
| ๒.สิริกิติ์        | ๗,๓๔๓                          | ๗๗           | ๔,๔๙๓                          | ๖๗          | ๒๙.๘๑                          | ๓๔.๙๗                            | ๓.๙๑                           | ๐.๐๐                             | ๓,๒๙๗                                                                          |
| ๓.จุฬารัตน์        | ๑๒๖                            | ๗๗           | ๘๙                             | ๗๐          | ๑.๕๒                           | ๑.๒๕                             | ๑.๐๔                           | ๑.๐๕                             | ๘๑                                                                             |
| ๔.อุบลรัตน์        | ๑,๘๖๖                          | ๗๗           | ๑,๒๘๕                          | ๖๙          | ๒๔.๕๗                          | ๓๑.๑๑                            | ๑๖.๖๘                          | ๑๖.๗๐                            | ๕๖๕                                                                            |
| ๕.ลำปาง            | ๑,๖๖๕                          | ๘๔           | ๑,๕๖๕                          | ๘๓          | ๑๑.๐๓                          | ๑๖.๕๑                            | ๑๙.๑๓                          | ๑๙.๒๑                            | ๗๘๕                                                                            |
| ๖.สิรินธร          | ๑,๓๙๐                          | ๗๑           | ๕๕๙                            | ๔๙          | ๖.๔๕                           | ๕.๗๕                             | ๓.๔๑                           | ๗.๔๐                             | ๕๗๖                                                                            |
| ๗.ป่าสักชลสิทธิ์   | ๔๔๖                            | ๔๖           | ๔๔๓                            | ๔๕          | ๑๑.๐๓                          | ๗.๙๙                             | ๑.๘๐                           | ๑.๗๙                             | ๕๑๔                                                                            |
| ๘.ศรีนครินทร์      | ๑๔,๐๗๒                         | ๗๙           | ๓,๘๐๗                          | ๕๑          | ๑๖.๐๙                          | ๒๕.๓๘                            | ๕.๐๑                           | ๕.๐๒                             | ๔,๗๗๘                                                                          |
| ๙.วชิราลงกรณ       | ๖,๔๗๕                          | ๗๓           | ๓,๔๖๓                          | ๕๙          | ๒๒.๘๙                          | ๑๓.๑๔                            | ๙.๑๓                           | ๙.๑๐                             | ๔,๕๒๕                                                                          |
| ๑๐.ขุนด่านปราการชล | ๑๕๐                            | ๖๗           | ๑๔๖                            | ๖๖          | ๐.๘๒                           | ๐.๙๙                             | ๐.๑๑                           | ๐.๑๔                             | ๗๖                                                                             |
| ๑๑.รัชชประภา       | ๔,๒๘๐                          | ๗๖           | ๒,๙๒๘                          | ๖๘          | ๗.๖๙                           | ๖.๐๑                             | ๑๓.๔๓                          | ๑๓.๒๙                            | ๒,๓๔๐                                                                          |
| ๑๒.บางบาล          | ๙๑๓                            | ๖๓           | ๖๓๗                            | ๕๔          | ๙.๓๐                           | ๑๑.๓๙                            | ๑๐.๐๒                          | ๑๐.๐๒                            | ๗๖๑                                                                            |

### ๕. สถานการณ์น้ำในประเทศ ณ วันที่ ๑๙ - ๒๒ กันยายน ๒๕๖๐ (ที่มา: กรมชลประทาน)

| สถานี | แม่น้ำ      | อำเภอ      | จังหวัด       | ระดับตลิ่ง (ม.รทก.) | ระดับน้ำ (ม.รทก.) |         |          |         | แนวโน้ม   | เปรียบเทียบระดับตลิ่ง |
|-------|-------------|------------|---------------|---------------------|-------------------|---------|----------|---------|-----------|-----------------------|
|       |             |            |               |                     | อังคาร            | พุธ     | พฤหัสบดี | ศุกร์   |           |                       |
|       |             |            |               |                     | ๑๙ ก.ย.           | ๒๐ ก.ย. | ๒๑ ก.ย.  | ๒๒ ก.ย. |           |                       |
| P.๑   | ปิง         | เมือง      | เชียงใหม่     | ๓.๗๐                | ๒.๒๔              | ๑.๘๔    | ๑.๗๒     | ๑.๗๑    | ลดลง      | -๑.๙๙                 |
| W.๑C  | วัง         | เมือง      | ลำปาง         | ๕.๒๐                | ๑.๒๗              | ๑.๑๙    | ๐.๒๓     | -๐.๒๕   | ลดลง      | -๕.๔๕                 |
| Y.๑๖  | ยม          | บางระกำ    | พิษณุโลก      | ๗.๒๘                | ๘.๕๙              | ๘.๗๐    | ๘.๗๕     | ๘.๗๗    | เพิ่มขึ้น | ๑.๔๙                  |
| N.๗A  | น่าน        | เมือง      | พิจิตร        | ๑๑.๑๘               | ๙.๗๓              | ๙.๘๕    | ๙.๗๖     | ๙.๖๙    | ลดลง      | -๑.๔๙                 |
| C.๑๓  | เจ้าพระยา   | สรรพยา     | ชัยนาท        | ๑๖.๓๔               | ๑๓.๑๐             | ๑๓.๐๑   | ๑๒.๙๗    | ๑๒.๘๓   | ลดลง      | -๓.๕๑                 |
| M.๖A  | มูล         | สตึก       | บุรีรัมย์     | ๖.๐๐                | ๕.๗๘              | ๕.๗๕    | ๕.๗๒     | ๕.๖๘    | ลดลง      | -๐.๓๒                 |
| M.๗   | มูล         | เมือง      | อุบลราชธานี   | ๗.๐๐                | ๗.๑๓              | ๗.๐๙    | ๗.๐๖     | ๗.๐๘    | ล้นตลิ่ง  | ๐.๐๘                  |
| M.๑๙๑ | ลำตะคอง     | เมือง      | นครราชสีมา    | ๓.๐๐                | ๑.๐๖              | ๐.๙๙    | ๑.๐๓     | ๑.๐๗    | เพิ่มขึ้น | -๑.๙๓                 |
| M.๑๕๙ | ลำชี        | จอมพระ     | สุรินทร์      | ๘.๒๐                | ๔.๘๐              | ๕.๘๓    | ๔.๘๔     | ๕.๐๐    | เพิ่มขึ้น | -๓.๒                  |
| M.๙๕  | ลำเสียวใหญ่ | สุวรรณภูมิ | ร้อยเอ็ด      | ๓.๒๐                | ๓.๔๙              | ๓.๕๒    | ๓.๕๒     | ๓.๕๑    | ล้นตลิ่ง  | ๐.๓๑                  |
| X.๖๔  | คลองท่ามะ   | ท่ามะ      | ชุมพร         | ๑๗.๑๓               | ๗.๖๔              | ๗.๖๔    | ๘.๐๘     | ๗.๙๙    | ลดลง      | -๙.๑๔                 |
| X.๑๔๙ | คลองกลาย    | นบพิตำ     | นครศรีธรรมราช | ๓๓.๙๖               | ๒๘.๙๘             | ๒๘.๙๗   | ๒๘.๙๖    | ๒๙.๐๒   | เพิ่มขึ้น | -๔.๙๔                 |
| X.๒๗๔ | แม่น้ำโก-ลก | แว้ง       | นราธิวาส      | ๒๔.๑๘               | ๑๙.๑๐             | ๑๙.๔๐   | ๑๙.๓๗    | ๑๘.๘๗   | ลดลง      | -๕.๓๑                 |
| X.๓๗A | แม่น้ำตาปี  | พระแสง     | สุราษฎร์ธานี  | ๑๐.๗๖               | ๗.๘๒              | ๗.๗๖    | ๗.๙๑     | ๗.๙๒    | เพิ่มขึ้น | -๒.๘๔                 |

\*\*\* ยังไม่ได้รับรายงาน

### สถานการณ์น้ำในพื้นที่ลุ่มน้ำโขง ณ วันที่ ๒๑ กันยายน ๒๕๖๐ (ที่มา: MRC: Mekong River Commission )

| สถานี                    | ปริมาณฝน ๒๔ ชม. (มม) | ระดับอ้างอิง (ม.รทก.) | ระดับตลิ่ง (ม.) | ระดับน้ำ (ม.) ๒๑ ก.ย. | เปรียบเทียบระดับตลิ่ง | ระดับน้ำคาดการณ์ (ม.) |         |         | แนวโน้ม |
|--------------------------|----------------------|-----------------------|-----------------|-----------------------|-----------------------|-----------------------|---------|---------|---------|
|                          |                      |                       |                 |                       |                       | ๒๒ ก.ย.               | ๒๓ ก.ย. | ๒๔ ก.ย. |         |
| อ.เชียงแสน จ.เชียงราย    | ๐.๐                  | ๓๕๗.๑๑๐               | ๑๒.๘๐           | ๕.๘๕                  | - ๖.๙๕                | ๔.๒๑                  | ๔.๑๖    | ๔.๔๕    | ลดลง    |
| อ.เชียงคาน จ.เลย         | ๑๙.๐                 | ๑๙๔.๑๑๘               | ๑๖.๐๐           | ๑๐.๘๔                 | - ๕.๑๖                | ๑๐.๕๑                 | ๑๐.๓๑   | ๑๐.๒๔   | ลดลง    |
| อ.เมือง จ.หนองคาย        | ๑.๕                  | ๑๕๓.๖๔๘               | ๑๒.๒๐           | ๙.๐๔                  | - ๓.๑๖                | ๘.๗๓                  | ๘.๔๗    | ๘.๒๓    | ลดลง    |
| อ.เมือง จ.นครพนม         | ๐.๔                  | ๑๓๐.๙๖๑               | ๑๒.๐๐           | ๙.๘๐                  | - ๒.๒                 | ๙.๔๘                  | ๙.๐๗    | ๘.๖๗    | ลดลง    |
| อ.เมือง จ.มุกดาหาร       | ๑๕.๗                 | ๑๒๔.๒๑๙               | ๑๒.๕๐           | ๙.๘๗                  | - ๒.๖๓                | ๙.๖๒                  | ๙.๑๘    | ๙.๘๐    | ลดลง    |
| อ.โขงเจียม จ.อุบลราชธานี | ๐.๐                  | ๘๙.๐๓๐                | ๑๔.๕๐           | ๑๒.๐๔                 | - ๒.๔๖                | ๑๑.๗๕                 | ๑๑.๓๐   | ๑๑.๗๕   | ลดลง    |

### ๖. สถานการณ์เตือนภัย Early Warning ณ วันที่ ๒๒ กันยายน ๒๕๖๐ (ที่มา: สำนักวิจัย พัฒนาและอุทกวิทยา กรมทรัพยากรน้ำ)

[เวลา ๑๕.๐๐ น.(เมื่อวาน) - ๐๘.๐๐ น.(วันนี้)]

| การแจ้งเตือน                    | สถานี                                                                                                  | การแจ้งเตือน                                                                       |
|---------------------------------|--------------------------------------------------------------------------------------------------------|------------------------------------------------------------------------------------|
| <b>เตือนสีแดง (อพยพ)</b>        |                                                                                                        |                                                                                    |
| <b>เตือนสีเหลือง (เตือนภัย)</b> | บ้านโกตา ต.กำแพง อ.ละงู จ.สตูล<br>บ้านสว่างคีรี ต.โคกยาง อ.กันตัง จ.ตรัง                               | ปริมาณฝนสะสม ๑๒ ชั่วโมง ๙๓.๐ มิลลิเมตร<br>ปริมาณฝนสะสม ๑๒ ชั่วโมง ๑๒๖.๐ มิลลิเมตร  |
| <b>เตือนสีเขียว (เฝ้าระวัง)</b> | บ้านกะเหรี่ยงน้ำตก ต.คลองลานพัฒนา อ.คลองลาน จ.กำแพงเพชร<br>บ้านกองลม ต.เมืองแหง อ.เวียงแหง จ.เชียงใหม่ | ระดับน้ำ ๒.๓๕ เมตร ระดับวิกฤต ๔.๕๐ เมตร<br>ระดับน้ำ ๒.๒๗ เมตร ระดับวิกฤต ๔.๕๐ เมตร |

\*ได้รับข้อมูลจากทางSocial Media โดยโปรแกรม Line ศูนย์อุทกภัย ทน.

๗. สถานการณ์ธรณีพิบัติ ณ วันที่ ๒๑ กันยายน ๒๕๖๐(ที่มา : กรมทรัพยากรธรณี)

ไม่มีสถานการณ์ธรณีพิบัติ

๘. เหตุการณ์วิกฤตน้ำปัจจุบัน ณ วันที่ ๒๒ กันยายน ๒๕๖๐[เวลา ๑๕.๐๐ น.(เมื่อวาน) – ๐๘.๐๐ น.(วันนี้)]

ไม่มีสถานการณ์

๙. สถานการณ์อุทกภัย ณ วันที่ ๒๑ กันยายน ๒๕๖๐ (ที่มา :กรมป้องกันและบรรเทาสาธารณภัย)

อุทกภัย น้ำไหลหลาก และน้ำเอ่อล้นตลิ่ง จากอิทธิพลของ พายุ “ทกซูรี” ตั้งแต่วันที่ ๑๕ - ๑๙ ก.ย. ๖๐ ส่งผลให้น้ำไหลหลาก และน้ำเอ่อล้นตลิ่ง ในพื้นที่ ๑๒ จังหวัด (กาฬสินธุ์ สกลนคร เลย แพร่ อุดรดิตถ์ พิษณุโลก เพชรบูรณ์ สตูล พังงา เชียงราย ลำปาง ชัยภูมิ) ๓๔ อำเภอ ๙๔ ตำบล ๓๔๗ หมู่บ้าน สถานการณ์คลี่คลายแล้ว ๙ จังหวัด (เลย สกลนคร แพร่ อุดรดิตถ์ พังงา ลำปาง เชียงราย ชัยภูมิ เพชรบูรณ์) **ปัจจุบันยังคงมีสถานการณ์ ๓ จังหวัด** (กาฬสินธุ์ พิษณุโลก สตูล) **๑๔ อำเภอ ๕๒ ตำบล ๒๐๐ หมู่บ้าน**

๑๐. การคาดหมายลักษณะอากาศ ๗ วันข้างหน้า (ระหว่างวันที่ ๒๐ - ๒๖ กันยายน ๒๕๖๐)

การคาดหมายลักษณะอากาศ ในช่วงวันที่ ๒๑-๒๓ ก.ย. บริเวณภาคกลางตอนล่างรวมทั้งกรุงเทพฯและปริมณฑล ภาคตะวันออก ภาคตะวันออกเฉียงเหนือตอนล่าง และภาคใต้ มีฝนเพิ่มขึ้น กับมีฝนตกหนักถึงหนักมากบางแห่ง สำหรับภาคเหนือมีฝนน้อย ส่วนในช่วงวันที่ ๒๔-๒๖ ก.ย. บริเวณภาคเหนือ ภาคกลาง ภาคตะวันออกเฉียงเหนือ มีฝนเพิ่มขึ้น และมีฝนตกหนักบางแห่ง สำหรับทะเลอันดามันและอ่าวไทยตอนบนมีคลื่นสูง ๒-๓ เมตร ข้อควรระวัง

**ข้อควรระวัง** ในช่วงวันที่ ๒๑-๒๓ ก.ย. ขอให้ประชาชนบริเวณบริเวณภาคกลางตอนล่างรวมทั้งกรุงเทพฯและปริมณฑล ภาคตะวันออก ภาคตะวันออกเฉียงเหนือตอนล่าง และภาคใต้ ส่วนในช่วงวันที่ ๒๔-๒๖ ก.ย. ขอให้ประชาชนบริเวณภาคเหนือ ภาคกลาง ภาคตะวันออกเฉียงเหนือ ภาคตะวันออก ภาคตะวันออกเฉียงเหนือ และภาคใต้ฝั่งตะวันตก ระวังอันตรายจากฝนตกหนักและฝนตกสะสมที่อาจทำให้เกิดน้ำท่วมฉับพลัน และน้ำป่าไหลหลากได้ สำหรับชาวเรือบริเวณทะเลอันดามันและอ่าวไทย ควรเดินเรือด้วยความระมัดระวัง และเรือเล็กบริเวณทะเลอันดามันควรงดออกจากฝั่ง ในช่วงวันที่ ๒๑-๒๖ ก.ย.

### ๑๑. การเตรียมความพร้อมรับมือสถานการณ์อุทกภัย (กรมทรัพยากรน้ำ)

สรุปการสูบน้ำ และบริการน้ำดื่ม เพื่อช่วยเหลือสถานการณ์อุทกภัยตั้งแต่ ๑ พฤษภาคม - ๑๔ กันยายน พ.ศ. ๒๕๖๐

| หน่วยงาน | จังหวัด         | ปริมาณสูบน้ำ<br>(ลบ.ม.) | ปริมาณแจกจ่ายน้ำ<br>(ลิตร) | ประโยชน์ที่ได้รับ |         |         |
|----------|-----------------|-------------------------|----------------------------|-------------------|---------|---------|
|          |                 |                         |                            | อุปโภค-บริโภค     |         |         |
|          |                 |                         |                            | ครัวเรือน         | ประชากร | พื้นที่ |
| ภาค ๑    | ลำปาง           | -                       | ๔๐,๐๐๐                     | -                 | -       | -       |
|          | กำแพงเพชร       | ๙๖,๐๐๐                  | ๒๑,๙๙๖                     | ๓,๕๘๗             | ๙,๐๖๐   | -       |
|          | เชียงราย        | -                       | ๒๔,๐๕๒                     | -                 | -       | -       |
|          | แม่ฮ่องสอน      | -                       | ๒๕,๘๒๘                     | -                 | -       | -       |
|          | เชียงใหม่       | -                       | ๑๘,๙๔๓                     | -                 | -       | -       |
| ภาค ๒    | นครสวรรค์       | ๒,๙๖๒,๖๔๐               | -                          | ๔,๔๗๔             | ๑๑,๖๔๐  | ๑๙,๐๐๐  |
|          | อุทัยธานี       | ๑,๑๗๙,๓๖๐               | -                          | ๓๕๐               | ๑,๔๐๐   | ๓,๒๐๐   |
|          | สมุทรปราการ     | ๒,๗๖๕,๔๐๐               | -                          | -                 | -       | -       |
|          | สระบุรี         | ๑,๕๑๗,๔๐๐               | -                          | ๓,๕๕๙             | -       | ๓,๐๐๐   |
|          | พระนครศรีอยุธยา | ๒๗๘,๖๔๐                 | -                          | -                 | -       | ๒๕      |
| ภาค ๓    | อุดรธานี        | ๑,๑๑๙,๔๔๐               | -                          | ๓,๘๘๓             | ๑๒,๑๒๖  | -       |
| ภาค ๔    | กาฬสินธุ์       | ๑๓๒,๐๐๐                 | -                          | ๑,๒๐๔             | ๖,๐๒๐   | -       |
|          | ขอนแก่น         | ๑,๗๘๐,๒๔๐               | -                          | ๒,๒๒๙             | ๘,๗๔๒   | -       |
|          | มหาสารคาม       | ๗๕๒,๔๐๐                 | -                          | ๙๓๙               | ๓,๙๘๘   | -       |
| ภาค ๕    | นครราชสีมา      | ๖๙๔,๐๐๐                 | -                          | ๒,๓๕๖             | ๙,๒๒๔   | -       |
| ภาค ๖    | สระแก้ว         | ๑,๒๘๔,๘๐๐               | -                          | ๑๒,๐๐๐            | ๔๘,๐๐๐  | -       |
|          | ปราจีนบุรี      | ๑,๓๒๔,๖๐๐               | -                          | ๑,๐๐๙             | ๓,๑๓๙   | ๑๐,๗๘๗  |
| ภาค ๗    | สุพรรณบุรี      | ๒,๓๑๘,๒๒๐               | -                          | ๑,๘๐๐             | ๖,๐๒๐   | ๒๐,๗๐๐  |
|          | ประจวบคีรีขันธ์ | ๑๙,๔๔๐                  | -                          | ๑๐๐               | ๓๐๐     | -       |
| ภาค ๘    | สุโขทัย         | ๑๕๓,๐๐๐                 | -                          | -                 | -       | ๑,๒๐๐   |
|          | อุดรดิตถ์       | -                       | ๖๗๑,๕๘๕                    | ๓,๗๔๗             | ๑๔,๘๘๐  | -       |
|          | พิษณุโลก        | ๔๒,๐๐๐                  | ๑๖๒,๐๐๐                    | -                 | -       | ๑,๐๐๐   |
|          |                 | ๑๘,๔๒๐,๐๖๐              | ๙๖๔,๔๐๔                    | ๔๑,๒๓๗            | ๑๓๔,๕๓๙ | ๕๘,๙๑๒  |

จึงเรียนมาเพื่อโปรดทราบ

นายวรศาสน์ อภัยพงษ์  
อธิบดีกรมทรัพยากรน้ำ