



ศูนย์ป้องกันวิกฤติน้ำ
กรมทรัพยากรน้ำ

กระทรวงทรัพยากรธรรมชาติและสิ่งแวดล้อม



สถานการณ์น้ำในพื้นที่ลุ่มน้ำ
ทะเลสาบสงขลา

วันที่ 22 กันยายน 2560

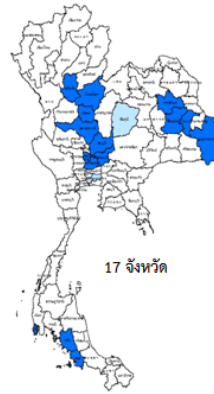
สถานการณ์น้ำ

- ลุ่มน้ำทะเลสาบสงขลา ปัจจุบันสถานการณ์น้ำในลำน้ำ โดยทั่วไปยังคงอยู่ในภาวะปกติ (ระดับน้ำต่ำกว่าระดับตลิ่งต่ำสุด) ระดับน้ำในลำน้ำส่วนใหญ่มีแนวโน้มเพิ่มขึ้น

พื้นที่ประสบวิกฤติน้ำในพื้นที่ลุ่มน้ำทะเลสาบสงขลา

- ไม่มีสถานการณ์วิกฤติน้ำในพื้นที่

พื้นที่ประสบอุทกภัย



สถานการณ์น้ำภาพรวมทั้งประเทศ

- น้ำท่วม 15 จังหวัด : สุโขทัย พิษณุโลก พิจิตร นครสวรรค์ ลพบุรี สระบุรี อำเภองอก อุดรธานี หนองบัวลำภู ร้อยเอ็ด ยโสธร อุบลราชธานี ภูเก็ต ตรัง สตูล
- น้ำหลาก - จังหวัด
- น้ำระบายน้ไม่ทัน 2 จังหวัด : กรุงเทพฯ ชัยภูมิ

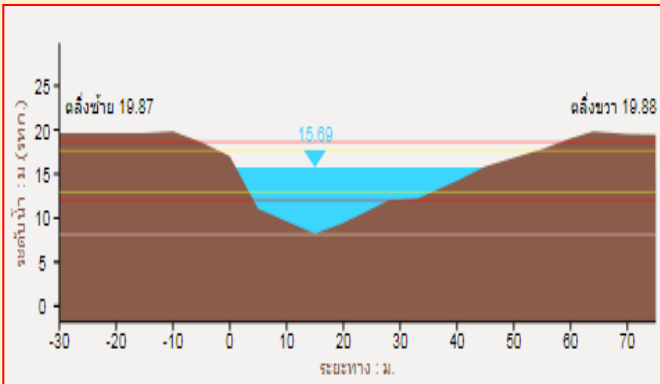
สถานการณ์น้ำในพื้นที่ลุ่มน้ำทะเลสาบสงขลา

- ไม่มีสถานการณ์วิกฤติน้ำ

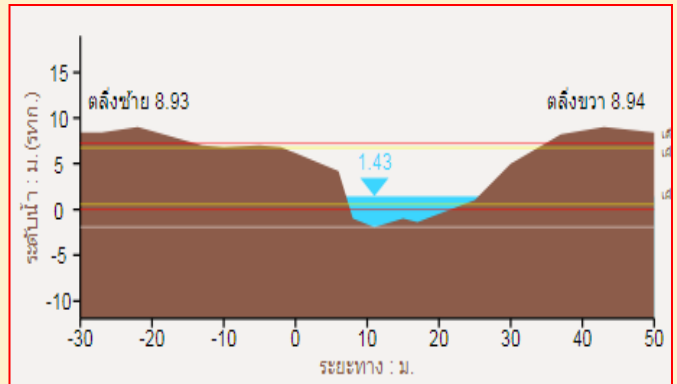
ที่มา : สำนักงานเลขาธิการคณะกรรมการทรัพยากรน้ำแห่งชาติ

ระดับน้ำของสถานีโทรมาตรในพื้นที่

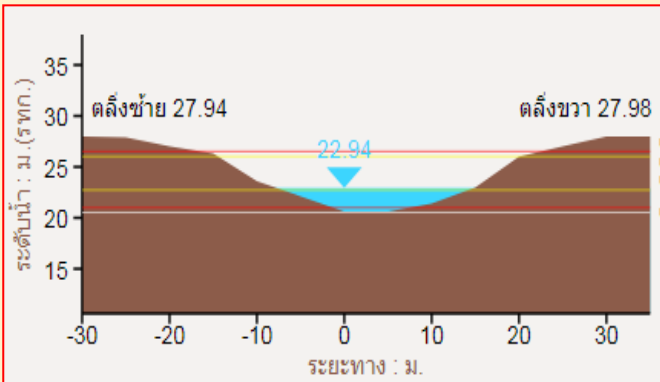
1. สถานีคลองอู่ตะเภาบน อ.สะเดา จ.สงขลา (เพิ่มขึ้น)



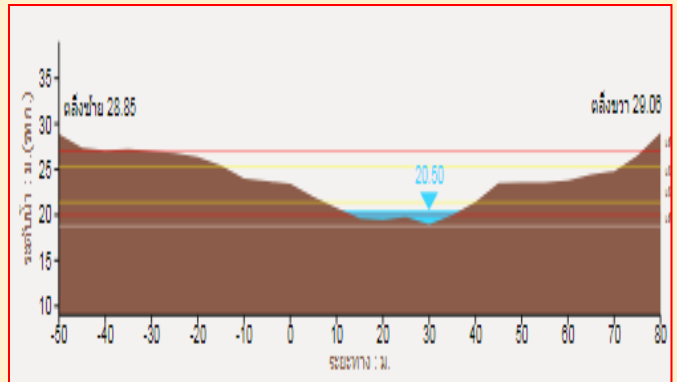
2. สถานีคลองอู่ตะเภาล่าง อ.หาดใหญ่ จ.สงขลา (ลดลง)



3. สถานีคลองตะโหมต(ท่าเขียด) อ.ตะโหมต จ.พัทลุง (เพิ่มขึ้น)



4. สถานี คลองนาท่อม อ.เมือง จ.พัทลุง (เพิ่มขึ้น)



“ไม่รู้มีคุณธรรมรับผิดชอบต่อสังคม”

รายงานสถานการณ์น้ำลุ่มน้ำทะเลสาบสงขลา

วันที่ 22 กันยายน 2560

1) สภาพภูมิอากาศ

ประกาศกรมอุตุนิยมวิทยา "ฝนตกหนักและคลื่นลมแรงบริเวณภาคใต้ (มีผลกระทบถึงวันที่ 26 กันยายน 2560)" ฉบับที่ 3 ลงวันที่ 22 กันยายน 2560 มรสุมตะวันตกเฉียงใต้กำลังแรงพัดปกคลุมทะเลอันดามัน ภาคใต้ และอ่าวไทย ทำให้บริเวณดังกล่าวมีฝนตกชุกหนาแน่น กับมีฝนตกหนักถึงหนักมากบางพื้นที่ในบริเวณจังหวัดสุราษฎร์ธานี นครศรีธรรมราช พัทลุง สงขลา ปัตตานี ยะลา นราธิวาส ธารนง พังงา ภูเก็ต กระบี่ ตรัง และสตูล ขอให้ประชาชนบริเวณดังกล่าวระมัดระวังอันตรายจากฝนที่ตกหนักและฝนที่ตกสะสมที่อาจทำให้เกิดน้ำท่วมฉับพลัน น้ำป่าไหลหลาก และลมกระโชกแรงที่เกิดขึ้นไว้ด้วย

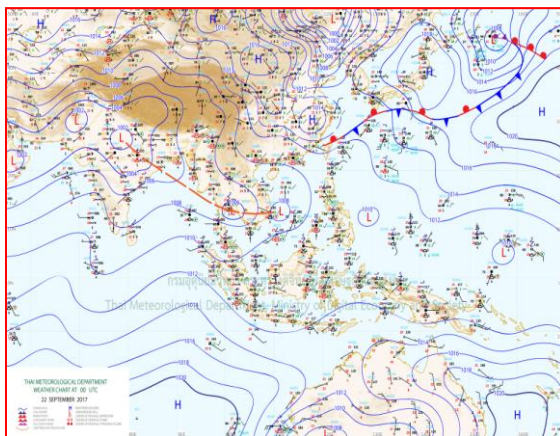
สำหรับคลื่นลมบริเวณทะเลอันดามันและอ่าวไทยตอนบนมีกำลังแรง โดยมีคลื่นสูง 2-3 เมตร ขอให้ชาวเรือเดินเรือด้วยความระมัดระวังและเรือเล็กบริเวณทะเลอันดามันควรงดออกจากฝั่ง

จึงขอให้ประชาชนติดตามประกาศจากกรมอุตุนิยมวิทยาอย่างใกล้ชิดในระยะนี้

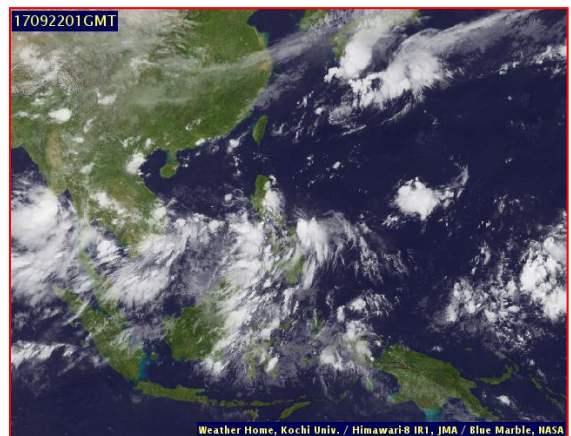
ลักษณะอากาศทั่วไป (ที่มา: กรมอุตุนิยมวิทยา)

พยากรณ์อากาศ 24 ชั่วโมงข้างหน้า ภาคกลางตอนล่าง ภาคตะวันออก และภาคใต้ มีฝนตกต่อเนื่อง และมีฝนตกหนักถึงหนักมากบางแห่ง ในบริเวณภาคใต้ฝั่งตะวันตก ขอให้ประชาชนบริเวณภาคใต้ฝั่งตะวันตก ระมัดระวังอันตรายจากฝนที่ตกหนักและฝนที่ตกสะสมซึ่งอาจเกิดน้ำท่วมฉับพลันและน้ำป่าไหลหลากไว้ด้วย สำหรับทะเลอันดามันมีคลื่นสูง 2-3 เมตร ขอให้ชาวเรือเดินเรือด้วยความระมัดระวัง และเรือเล็กควรงดออกจากฝั่ง

สภาพอากาศภาคใต้ฝั่งตะวันออก มีเมฆเป็นส่วนมาก กับมีฝนฟ้าคะนอง ร้อยละ 70 ของพื้นที่ และมีฝนตกหนักบางแห่ง บริเวณจังหวัดสุราษฎร์ธานี นครศรีธรรมราช พัทลุง สงขลา ปัตตานี ยะลา และนราธิวาส อุณหภูมิต่ำสุด 23-26 องศาเซลเซียส อุณหภูมิสูงสุด 29-36 องศาเซลเซียส ผลคาการณ์ปริมาณน้ำฝนล่วงหน้า 1-7 วัน ในช่วงวันที่ 21-23 ก.ย. มีฝนฟ้าคะนองร้อยละ 60-70 ของพื้นที่ และมีฝนตกหนักบางพื้นที่ ในช่วงวันที่ 24-27 ก.ย. มีฝนฟ้าคะนองร้อยละ 40-60 ของพื้นที่



แผนที่อากาศ วันที่ 22 ก.ย. 2560 เวลา 07.00 น.



ภาพถ่ายจากดาวเทียม วันที่ 22 ก.ย. 2560

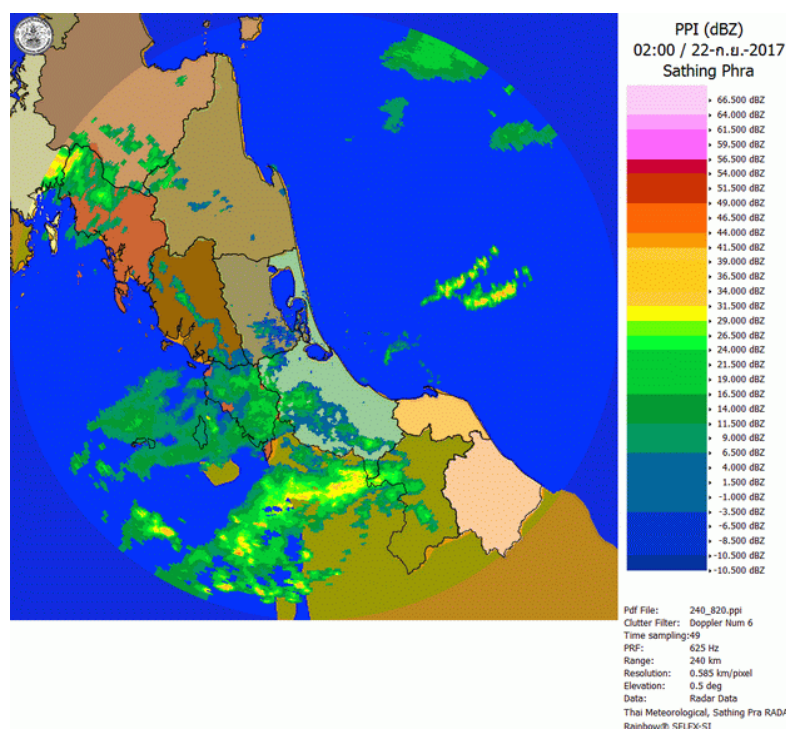
2) สถานการณ์ฝน

จากข้อมูลสถานการณ์ฝนในพื้นที่ลุ่มน้ำทะเลสาบสงขลาของวันที่ 22 กันยายน 2560 จากกรมทรัพยากรน้ำ กรมอุตุนิยมวิทยา กรมชลประทาน และสถาบันสารสนเทศทรัพยากรน้ำและการเกษตร (องค์การมหาชน) พบว่า มีฝนตกเล็กน้อยถึงปานกลางและตกหนักในบางพื้นที่ บริเวณอำเภอศรีบรรพต บางแก้ว และอำเภอเมือง จังหวัดพัทลุง บริเวณอำเภอสะเดา รัตภูมิ สิงหนคร คลองหอยโข่ง หาดใหญ่ และอำเภอเมือง จังหวัดสงขลา ปริมาณฝน 0.3 – 66.5 มิลลิเมตร

ข้อมูลสถานการณ์ฝนในพื้นที่ลุ่มน้ำทะเลสาบสงขลา ณ วันที่ 22 กันยายน 2560 เวลา 07.00 น.

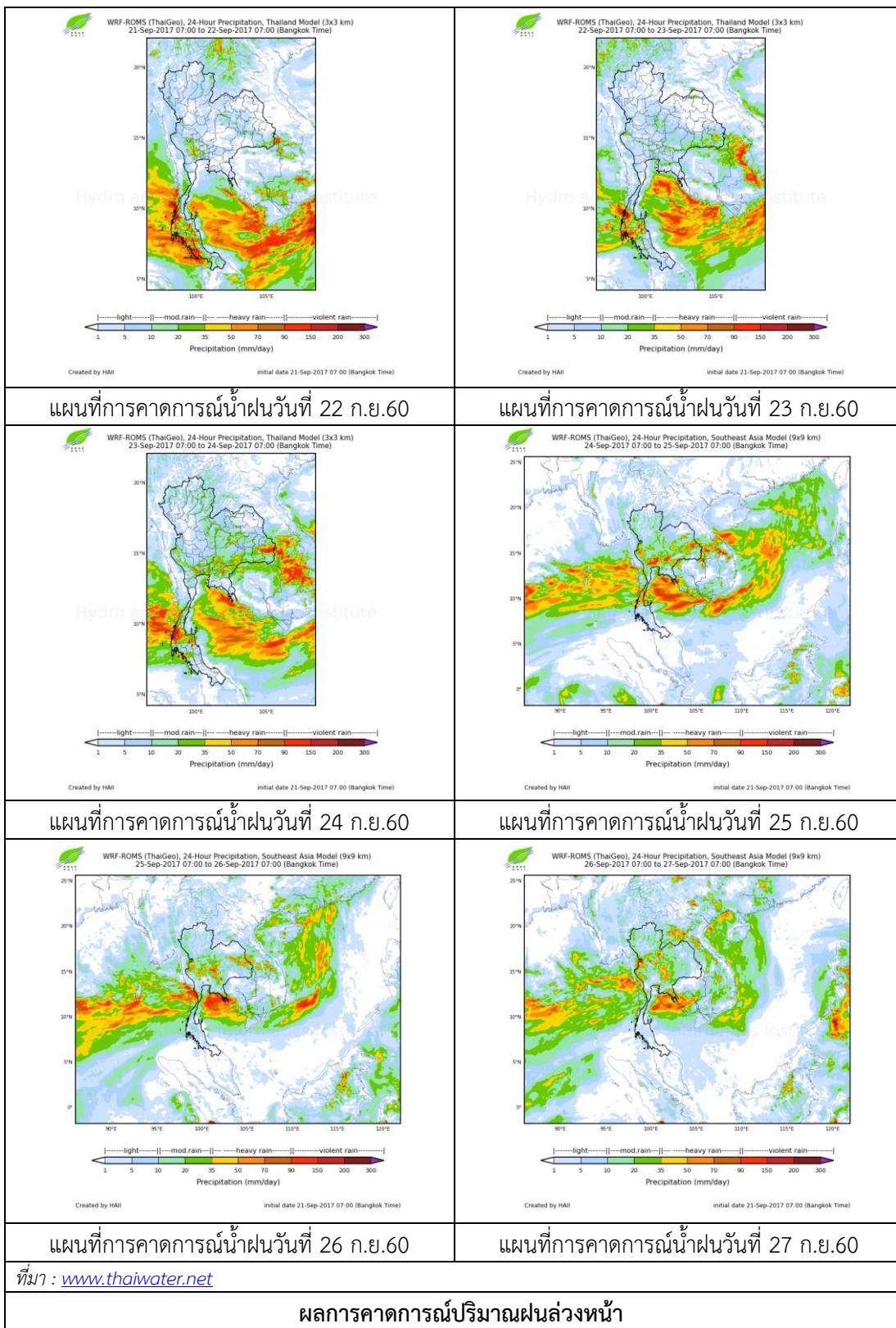
| ลำดับ | สถานี | ปริมาณฝน (มม.) |
|-------|-------------------------------------|----------------|
| 1 | ต.เขาย่า อ.ศรีบรรพต จ.พัทลุง | 3.0 |
| 2 | ต.นาปะขอ อ.บางแก้ว จ.พัทลุง | 4.5 |
| 3 | พัทลุง สกษ. ต.ลำปำ อ.เมือง จ.พัทลุง | 2.8 |
| 4 | ศูนย์อุทกวิทยา อ.เมือง จ.สงขลา | 8.2 |
| 5 | บ้านทุ่งปราบ อ.สะเดา จ.สงขลา | 66.5 |
| 6 | ต.กำแพงเพชร อ.รัตภูมิ จ.สงขลา | 8.5 |
| 7 | ต.ป่ากรอ อ.สิงหนคร จ.สงขลา | 3.5 |
| 8 | บ้านบางศาลา อ.คลองหอยโข่ง จ.สงขลา | 14.0 |
| 9 | ต.คลองหอยโข่ง อ.หาดใหญ่ จ.สงขลา | 19.8 |
| 10 | ต.บ่อยาง อ.เมือง จ.สงขลา | 0.3 |

หมายเหตุ “ฝน” คือ ฝนวัดปริมาณไม่ได้ (ต่ำกว่า 0.1 มิลลิเมตร)



ภาพเรดาร์ตรวจอากาศ “สทิงพระ” ณ วันที่ 22 กันยายน 2560 (ที่มา : กรมอุตุนิยมวิทยา)

สถานการณ์น้ำฝน



3) ข้อมูลปริมาณน้ำในลำน้ำ

ลุ่มน้ำทะเลสาบสงขลา ปัจจุบันสถานการณ์น้ำในลำน้ำโดยทั่วไปยังคงอยู่ในภาวะปกติ (ระดับน้ำต่ำกว่าระดับตลิ่งต่ำสุด) ระดับน้ำในลำน้ำส่วนใหญ่มีแนวโน้มเพิ่มขึ้น

สถานการณ์น้ำท่า (18 - 22 ก.ย. 2560 ที่มา : กรมชลประทาน)

| สถานี | แม่น้ำ | อำเภอ | จังหวัด | ระดับ | จันทร์ | อังคาร | พุธ | พฤหัสบดี | ศุกร์ |
|--------|----------|-------------|---------|---------|--------|--------|-------|----------|-------|
| | | | | ตลิ่ง | 18 | 19 | 20 | 21 | 22 |
| | | | | ปริมาณ | ก.ย. | ก.ย. | ก.ย. | ก.ย. | ก.ย. |
| | | | | น้ำ(ลบ. | | | | | |
| | | | | ม./วิ.) | | | | | |
| X.170 | คลองลำ | ศรีนครินทร์ | พัทลุง | 25.20 | 20.31 | 20.86 | 20.35 | 20.30 | 20.82 |
| | | | | 580.00 | 6.30 | 23.10 | 7.50 | 6.00 | 21.70 |
| X.265 | คลองนุ้ย | เมือง | พัทลุง | 8.00 | 6.88 | 6.86 | 6.89 | 7.49 | 7.37 |
| | | | | 7.00 | * | * | * | * | * |
| X.174 | คลองหระ | หาดใหญ่ | สงขลา | 8.88 | 4.58 | 4.66 | 4.62 | 4.59 | 4.59 |
| | | | | 388.00 | 1.10 | 1.56 | 1.32 | 1.15 | 1.15 |
| X.173A | คลองอู่ | สะเดา | สงขลา | 15.90 | 12.73 | 12.38 | 12.65 | 12.59 | 13.58 |
| | | | | 258.00 | 45.99 | 38.60 | 44.15 | 42.80 | 67.40 |
| X.90 | คลองอู่ | คลองหอย | สงขลา | 8.00 | 3.15 | 2.92 | 3.08 | 2.91 | 3.11 |
| | | | | 580.00 | 42.00 | 32.80 | 39.20 | 32.40 | 40.40 |
| X.44 | คลองอู่ | หาดใหญ่ | สงขลา | 7.40 | 1.37 | 1.13 | 1.37 | 1.36 | 1.18 |
| | | | | 582.00 | 36.80 | 27.90 | 36.80 | 36.40 | 29.40 |

หมายเหตุ * หมายถึง ไม่มีข้อมูล

ข้อมูลระดับน้ำจากระบบตรวจวัดสภาพทางไกลอัตโนมัติลุ่มน้ำทะเลสาบสงขลา กรมทรัพยากรน้ำ ประจำวันที่ 22 กันยายน 2560

ข้อมูลระดับน้ำ (20 - 22 ก.ย. 2560 ที่มา : กรมทรัพยากรน้ำ)

| สถานี | ตำบล | อำเภอ | จังหวัด | ระดับ | พุธ | พฤหัสบดี | ศุกร์ | แนวโน้ม |
|----------------------|-----------|----------|---------|----------|-------|----------|-------|------------|
| | | | | | 20 | 21 | 22 | |
| | | | | ตลิ่ง | ก.ย. | ก.ย. | ก.ย. | (เพิ่ม/ลด) |
| | | | | (ต่ำสุด) | | | | |
| คลองอู่ตะเภาตอนบน | พังงา | สะเดา | สงขลา | 19.87 | 13.69 | 13.71 | 15.11 | เพิ่มขึ้น |
| คลองอู่ตะเภาตอนล่าง | หาดใหญ่ | หาดใหญ่ | สงขลา | 8.93 | 1.43 | 1.32 | 1.26 | ลดลง |
| คลองรัตภูมิ | กำแพงเพชร | รัตภูมิ | สงขลา | 22.62 | 14.51 | 14.02 | 15.03 | เพิ่มขึ้น |
| คลองตะโหมด(ท่าเขียด) | แม่ขรี | ตะโหมด | พัทลุง | 27.94 | 22.30 | 22.23 | 22.98 | เพิ่มขึ้น |
| คลองนาท่อม | ร่มเมือง | เมือง | พัทลุง | 28.85 | 20.40 | 20.36 | 20.72 | เพิ่มขึ้น |
| คลองท่าแนะ | เขาเย่า | ศรีบรรพต | พัทลุง | 37.56 | 34.30 | 34.29 | 34.70 | เพิ่มขึ้น |

ปริมาณน้ำในลำน้ำของคลองต่างๆ ในพื้นที่ลุ่มน้ำทะเลสาบสงขลา วันที่ 22 กันยายน 2560



สถานีคลองอู่ตะเภาตอนล่าง - ต.หาดใหญ่ อ.หาดใหญ่ จ.สงขลา
(ลุ่มน้ำทะเลสาบสงขลา)



สถานีคลองตะโหมด (ท่าเขียด) - ต.แม่ขรี อ.ตะโหมด จ.พัทลุง
(ลุ่มน้ำทะเลสาบสงขลา)



สถานีลำป่า - ต.ลำป่า อ.เมือง จ.พัทลุง
(ลุ่มน้ำทะเลสาบสงขลา)

4) สรุป

สถานการณ์น้ำในลุ่มน้ำทะเลสาบสงขลาประจำวันวันที่ 22 กันยายน 2560 อยู่ในภาวะปกติ และระดับน้ำในลำน้ำส่วนใหญ่มีแนวโน้มเพิ่มขึ้น