



# รายงานการเฝ้าระวังติดตามสถานการณ์น้ำ ๒๔ ชั่วโมง

ศูนย์ป้องกันวิกฤติน้ำ กรมทรัพยากรน้ำ กระทรวงทรัพยากรธรรมชาติและสิ่งแวดล้อม  
โทรศัพท์ ๐ ๒๒๔๘ ๖๖๓๑ โทรสาร ๐ ๒๒๔๘ ๖๖๒๙ <http://www.dwr.go.th>

รายงานฉบับที่ ๑๒๔๕/๒๕๖๐

เวลา ๑๕.๐๐น.

วันที่ ๒๒ กันยายน ๒๕๖๐

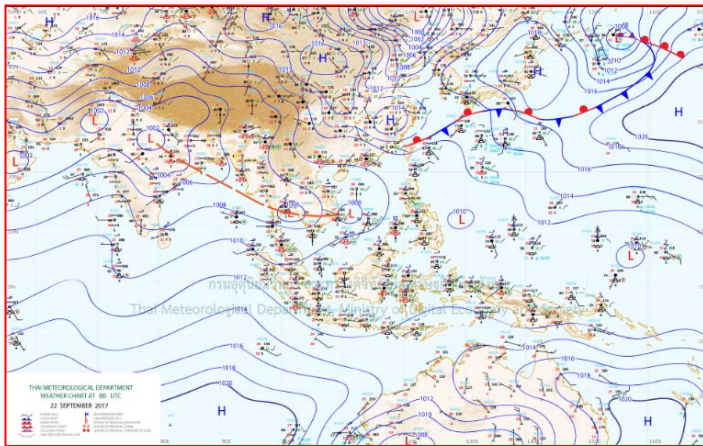
เรื่อง รายงานการเฝ้าระวังติดตามสถานการณ์น้ำ ๒๔ ชั่วโมง

เรียนร.ม.ท.ส. เลขานุการ ร.ม.ท.ส.ปท.ท.ส. รอง ปท.ท.ส. อท.น. รอง อท.น. และหน่วยงานที่เกี่ยวข้อง

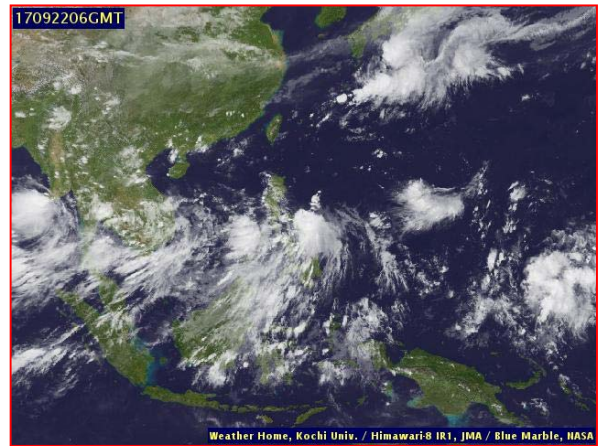
กรมทรัพยากรน้ำขอรายงานการเฝ้าระวังและติดตามสถานการณ์น้ำ ประจำวันที่ ๒๒ กันยายน ๒๕๖๐ ดังนี้

## ๑. สภาวะอากาศ ณ เวลา ๑๒.๐๐ น.(ที่มา: กรมอุตุนิยมวิทยา)

พยากรณ์อากาศ ๒๔ ชั่วโมงข้างหน้า ประเทศไทยมีฝนตกชุกหนาแน่น และมีฝนตกหนักถึงหนักมากบางพื้นที่บริเวณภาคเหนือ ภาคกลางตอนล่าง ภาคตะวันออก และภาคใต้ รวมทั้งกรุงเทพมหานครและปริมณฑล ขอให้ประชาชนระวังอันตรายจากฝนที่ตกหนักและฝนที่ตกสะสมซึ่งอาจทำให้เกิดน้ำท่วมฉับพลันและน้ำป่าไหลหลากไว้ด้วย สำหรับทะเลอันดามันมีคลื่นสูง ๒-๓ เมตร ขอให้ชาวเรือเดินเรือด้วยความระมัดระวัง และเรือเล็กควรงดออกจากฝั่ง

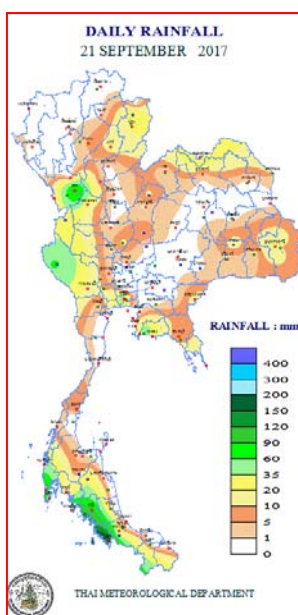


แผนที่อากาศ วันที่ ๒๒ ก.ย. ๒๕๖๐ เวลา ๐๗.๐๐ น.



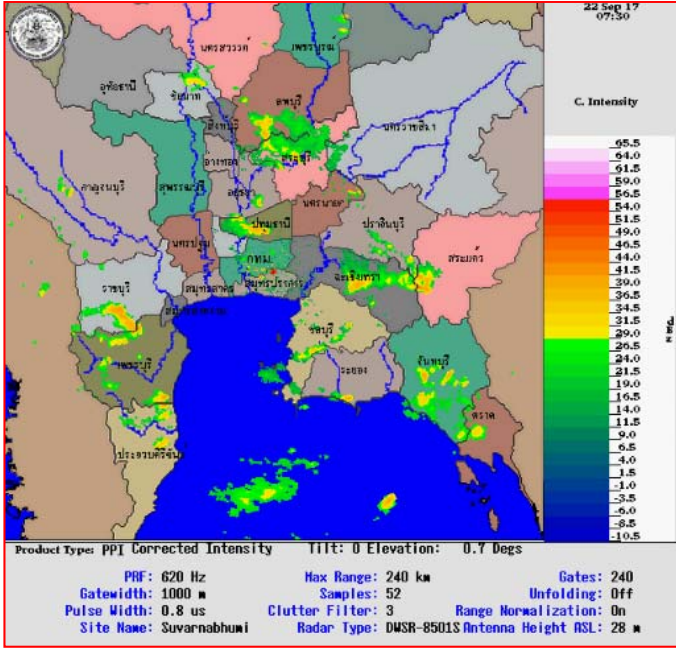
ภาพถ่ายจากดาวเทียม วันที่ ๒๒ ก.ย. ๒๕๖๐ เวลา ๑๓.๐๐ น.

## ๒. ปริมาณฝนสะสม ณ เวลา ๐๗.๐๐น.(เมื่อวาน) - ๐๗.๐๐ น.(วันนี้)(ที่มา: กรมอุตุนิยมวิทยา)

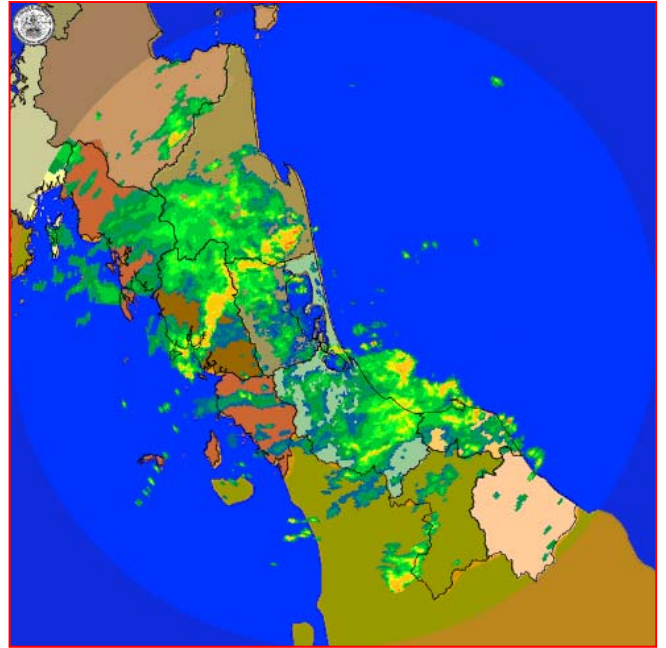


จุดตรวจวัด	ปริมาณฝน (มม.)
จ.สตูล	๑๙๒.๖
จ.กระบี่ (เกาะลันตา)	๑๒๕.๔
จ.ภูเก็ต (ศูนย์ฯ)	๑๒๐.๖
จ.ตาก	๑๑๒.๐
จ.ตรัง	๑๐๖.๓
จ.กาญจนบุรี (ทองผาภูมิ)	๖๓.๙
จ.ระยอง (ห้วยโป่ง สกษ.)	๖๓.๒

๓. เรดาร์ตรวจอากาศ ณ วันที่ ๒๒ กันยายน ๒๕๖๐ (ที่มา: กรมอุตุนิยมวิทยา)



สถานีสุวรรณภูมิ เวลา ๑๔.๓๐ น.



สถานีสงขลา เวลา ๑๔.๓๐ น.

จากเรดาร์ตรวจอากาศจะพบว่ามียกุ่มเมฆฝนกระจายบริเวณภาคเหนือ ภาคกลาง ภาคตะวันออก ภาคตะวันออกเฉียงเหนือ และภาคใต้

๔. สถานการณ์น้ำในอ่างเก็บน้ำขนาดใหญ่ ณ วันที่ ๒๒ กันยายน ๒๕๖๐ (ที่มา: กรมชลประทาน)

สภาพน้ำในอ่างเก็บน้ำขนาดใหญ่ ปริมาณน้ำในอ่างฯ ๕๑,๑๒๖ ล้าน ลบ.ม.คิดเป็นร้อยละ ๗๒ (ปริมาณน้ำใช้การได้ ๒๗,๕๙๙ ล้านลบ.ม. คิดเป็นร้อยละ ๕๘)ปริมาณน้ำในอ่างฯเทียบกับปี ๒๕๕๙ (๔๐,๗๙๔ ล้านลบ.ม. คิดเป็นร้อยละ ๕๘) มากกว่าปี ๒๕๕๙ จำนวน ๑๐,๓๓๑ ล้านลบ.ม. ปริมาณน้ำไหลลงอ่างฯจำนวน ๒๓๑.๒๒ ล้านลบ.ม.ปริมาณน้ำระบาย จำนวน ๑๒๕.๗๘ ล้านลบ.ม. สามารถรับน้ำได้อีก ๑๙,๖๓๒ ล้านลบ.ม.

อ่างเก็บน้ำ	ปริมาณน้ำในอ่าง		ปริมาณน้ำใช้การได้		ปริมาณน้ำไหลลงอ่าง		ปริมาณน้ำระบาย		ปริมาณน้ำรับได้อีก (ล้าน ม. <sup>๓</sup> ) (ความจุที่ รนส- ปริมาณน้ำ ปัจจุบัน)
	ปริมาณ (ล้าน ม. <sup>๓</sup> )	% น้ำเก็บกัก	ปริมาณ (ล้าน ม. <sup>๓</sup> )	% น้ำใช้การ	วันนี้ (ล้าน ม. <sup>๓</sup> )	เมื่อวาน (ล้าน ม. <sup>๓</sup> )	วันนี้ (ล้าน ม. <sup>๓</sup> )	เมื่อวาน (ล้าน ม. <sup>๓</sup> )	
๑.ภูมิพล	๗,๙๔๘	๕๙	๔,๑๔๘	๔๓	๔๔.๔๒	๖๒.๐๖	๑.๕๐	๑.๕๐	๕,๕๑๔
๒.สิริกิติ์	๗,๓๖๑	๗๗	๔,๕๑๑	๖๘	๒๓.๐๓	๒๙.๘๑	๓.๙๗	๓.๙๑	๓,๒๗๙
๓.จุฬารัตน์	๑๒๖	๗๗	๘๙	๗๐	๑.๐๗	๑.๕๒	๑.๐๕	๑.๐๔	๘๑
๔.อุบลรัตน์	๑,๘๗๒	๗๗	๑,๒๙๑	๗๐	๒๖.๖๕	๒๔.๕๗	๑๘.๗๔	๑๖.๖๘	๕๕๙
๕.ลำปาว	๑,๖๕๔	๘๔	๑,๕๕๔	๘๓	๖.๒๓	๑๑.๐๓	๑๗.๐๓	๑๙.๑๓	๗๙๖
๖.สิรินธร	๑,๓๙๕	๗๑	๕๖๔	๕๐	๕.๓๘	๖.๔๕	๐.๐๐	๓.๔๑	๕๗๑
๗.ป่าสักชลสิทธิ์	๔๕๒	๔๗	๔๔๙	๔๗	๘.๗๖	๑๑.๐๓	๑.๗๕	๑.๘๐	๕๐๘
๘.ศรีนครินทร์	๑๔,๐๙๐	๗๙	๓,๘๒๕	๕๑	๒๗.๗๗	๑๖.๐๙	๕.๐๔	๕.๐๑	๔,๗๖๐
๙.วชิราลงกรณ	๖,๔๘๒	๗๓	๓,๔๗๐	๕๙	๑๖.๕๓	๒๒.๘๙	๙.๒๔	๙.๑๓	๔,๕๑๘
๑๐.ขุนด่านปราการชล	๑๕๑	๖๗	๑๔๖	๖๗	๐.๗๒	๐.๘๒	๐.๑๐	๐.๑๑	๗๕
๑๑.รัชชประภา	๔,๒๗๕	๗๖	๒,๙๒๔	๖๘	๑๑.๗๐	๗.๖๙	๑๕.๙๑	๑๓.๔๓	๒,๓๔๕
๑๒.บางบาล	๙๑๒	๖๓	๖๓๕	๕๔	๘.๘๗	๙.๓๐	๑๐.๐๐	๑๐.๐๒	๗๖๒

**๕. สถานการณ์น้ำในประเทศ ณ วันที่ ๑๙ - ๒๒ กันยายน ๒๕๖๐ (ที่มา: กรมชลประทาน)**

สถานี	แม่น้ำ	อำเภอ	จังหวัด	ระดับตลิ่ง (ม.รทก.)	ระดับน้ำ (ม.รทก.)				แนวโน้ม	เปรียบเทียบระดับตลิ่ง
					อังคาร	พุธ	พฤหัสบดี	ศุกร์		
					๑๙ ก.ย.	๒๐ ก.ย.	๒๑ ก.ย.	๒๒ ก.ย.		
P.๑	ปิง	เมือง	เชียงใหม่	๓.๗๐	๒.๒๔	๑.๘๔	๑.๗๒	๑.๗๑	ลดลง	-๑.๙๙
W.๑C	วัง	เมือง	ลำปาง	๕.๒๐	๑.๒๗	๑.๑๙	๐.๒๓	-๐.๒๕	ลดลง	-๕.๔๕
Y.๑๖	ยม	บางระกำ	พิษณุโลก	๗.๒๘	๘.๕๙	๘.๗๐	๘.๗๕	๘.๗๗	เพิ่มขึ้น	๑.๔๙
N.๗A	น่าน	เมือง	พิจิตร	๑๑.๑๘	๙.๗๓	๙.๘๕	๙.๗๖	๙.๖๙	ลดลง	-๑.๔๙
C.๑๓	เจ้าพระยา	สรรพยา	ชัยนาท	๑๖.๓๔	๑๓.๑๐	๑๓.๐๑	๑๒.๙๗	๑๒.๘๓	ลดลง	-๓.๕๑
M.๖A	มูล	สตึก	บุรีรัมย์	๖.๐๐	๕.๗๘	๕.๗๕	๕.๗๒	๕.๖๘	ลดลง	-๐.๓๒
M.๗	มูล	เมือง	อุบลราชธานี	๗.๐๐	๗.๑๓	๗.๐๙	๗.๐๖	๗.๐๘	ล้นตลิ่ง	๐.๐๘
M.๑๙๑	ลำตะคอง	เมือง	นครราชสีมา	๓.๐๐	๑.๐๖	๐.๙๙	๑.๐๓	๑.๐๗	เพิ่มขึ้น	-๑.๙๓
M.๑๕๙	ลำชี	จอมพระ	สุรินทร์	๘.๒๐	๔.๘๐	๕.๘๓	๔.๘๔	๕.๐๐	เพิ่มขึ้น	-๓.๒
M.๙๕	ลำเสียวใหญ่	สุวรรณภูมิ	ร้อยเอ็ด	๓.๒๐	๓.๔๙	๓.๕๒	๓.๕๒	๓.๕๑	ล้นตลิ่ง	๐.๓๑
X.๖๔	คลองท่ามะเข้	ท่ามะเข้	ชุมพร	๑๗.๑๓	๗.๖๔	๗.๖๔	๘.๐๘	๗.๙๙	ลดลง	-๙.๑๔
X.๑๔๙	คลองกลาย	นบพิตำ	นครศรีธรรมราช	๓๓.๙๖	๒๘.๙๘	๒๘.๙๗	๒๘.๙๖	๒๘.๐๒	เพิ่มขึ้น	-๔.๙๔
X.๒๗๔	แม่น้ำโก-ลก	แว้ง	นราธิวาส	๒๔.๑๘	๑๙.๑๐	๑๙.๔๐	๑๙.๓๗	๑๘.๘๗	ลดลง	-๕.๓๑
X.๓๗A	แม่น้ำตาปี	พระแสง	สุราษฎร์ธานี	๑๐.๗๖	๗.๘๒	๗.๗๖	๗.๙๑	๗.๙๒	เพิ่มขึ้น	-๒.๘๔

\*\*\* ยังไม่ได้รับรายงาน

**สถานการณ์น้ำในพื้นที่ลุ่มน้ำโขง ณ วันที่ ๒๒ กันยายน ๒๕๖๐ (ที่มา: MRC: Mekong River Commission )**

สถานี	ปริมาณฝน ๒๔ ชม. (มม)	ระดับอ้างอิง (ม.รทก.)	ระดับตลิ่ง (ม.)	ระดับน้ำ (ม.) ๒๒ ก.ย.	เปรียบเทียบระดับตลิ่ง	ระดับน้ำคาดการณ์ (ม.)			แนวโน้ม
						๒๓ ก.ย.	๒๔ ก.ย.	๒๕ ก.ย.	
อ.เชียงแสน จ.เชียงราย	๐.๐	๓๕๗.๑๑๐	๑๒.๘๐	๔.๓๗	-๘.๔๓	๔.๑๕	๔.๓๗	๔.๗๐	เพิ่มขึ้น
อ.เชียงคาน จ.เลย	๑๙.๐	๑๙๔.๑๑๘	๑๖.๐๐	๑๐.๗๘	-๕.๒๒	๑๐.๘๕	๑๐.๙๓	๑๐.๙๙	เพิ่มขึ้น
อ.เมือง จ.หนองคาย	๑.๕	๑๕๓.๖๔๘	๑๒.๒๐	๘.๗๘	-๓.๔๒	๘.๗๒	๘.๘๔	๙.๐๗	เพิ่มขึ้น
อ.เมือง จ.นครพนม	๐.๔	๑๓๐.๙๖๑	๑๒.๐๐	๙.๕๓	-๒.๔๗	๘.๘๕	๘.๕๑	๘.๕๑	ลดลง
อ.เมือง จ.มุกดาหาร	๑๕.๗	๑๒๔.๒๑๙	๑๒.๕๐	๙.๖๑	-๒.๘๙	๙.๑๓	๘.๕๘	๘.๓๕	ลดลง
อ.โขงเจียม จ.อุบลราชธานี	๐.๐	๘๙.๐๓๐	๑๔.๕๐	๑๑.๘๐	-๒.๗	๑๑.๓๕	๑๐.๗๘	๑๐.๑๙	ลดลง

**๖. สถานการณ์เตือนภัย Early Warning ณ วันที่ ๒๒ กันยายน ๒๕๖๐ (ที่มา: สำนักวิจัย พัฒนาและอุทกวิทยา กรมทรัพยากรน้ำ)**

[เวลา ๐๘.๐๐ น. - ๑๕.๐๐ น.(วันนี้)]

การแจ้งเตือน	สถานี	การแจ้งเตือน
เตือนสีแดง (อพยพ)	-	-
เตือนสีเหลือง (เตือนภัย)	-	-
เตือนสีเขียว (เฝ้าระวัง)	บ้านตาดรินทอง ต.ธาตุทอง อ.ภูเขียว จ.ชัยภูมิ	ปริมาณฝนสะสม ๑๒ ชั่วโมง ๙๒.๐ มิลลิเมตร

\*ได้รับข้อมูลจากทาง Social Media โดยโปรแกรม Line ศูนย์อุทกภัย ทน.

**๗. สถานการณ์ธรณีพิบัติ ณ วันที่ ๒๒ กันยายน ๒๕๖๐ (ที่มา : กรมทรัพยากรธรณี)**

เฝ้าระวังภัยดินถล่มและน้ำป่าไหลหลากในพื้นที่ โดยเฉพาะลุ่มน้ำชายฝั่งทะเลภาคใต้ฝั่งตะวันออก (ชุมพร นครศรีธรรมราช) ลุ่มน้ำชายฝั่งทะเลภาคใต้ฝั่งตะวันตก (ระนอง พังงา ภูเก็ต กระบี่ ตรัง สตูล) ลุ่มน้ำตาปี (สุราษฎร์ธานี) ลุ่มน้ำทะเลสาบสงขลา (พัทลุง สงขลา) ในระหว่างวันที่ ๒๑ - ๒๒ กันยายน ๒๕๖๐

#### ๘. เหตุการณ์วิกฤตน้ำปัจจุบัน ณ วันที่ ๒๒ กันยายน ๒๕๖๐ (เวลา ๐๘.๐๐ น. - ๑๕.๐๐ น. (วันนี้))

**จ.สงขลา** หลังฝนตกต่อเนื่องมา ๒-๓ วัน ทำให้เกิดน้ำป่าจากเทือกเขาแก้ว ยังคงไหลเข้าท่วมใน ๓ ตำบล ประกอบด้วย ต.ปริก ทુંหมอ และ ต.ท่าโพธิ์ ซึ่งหลายหมู่บ้านถูกน้ำท่วม ขณะนี้กำลังสำรวจว่าพื้นที่ไหนได้รับความเสียหายบ้าง เพื่อจะดำเนินการต่อไป ในส่วนของโรงเรียนได้มีการปิดไปแล้ว ๒ โรงเรียนคือ โรงเรียนวัดยางทอง ใน ต.ทુંหมอ และโรงเรียนวัดสองพี่น้อง ใน ต.ท่าโพธิ์ อ.สะเดา จ.สงขลา

**จ.สตูล** สถานการณ์น้ำท่วมเข้าสู่ภาวะวิกฤต เนื่องจากระดับน้ำท่วมสูงคล้ายช่วงปี ๕๔ โดยเฉพาะ อ.ควนโดน ระดับน้ำสูงกว่า ๒ เมตร ถนนสายหาดใหญ่-สตูล ต.ย่านซื่อ น้ำท่วมช่องจราจรฝั่งขาออก ส่วนโรงเรียนเบื้องต้นปิดการเรียนการสอนแล้ว ๑๓ แห่ง

**จ.ภูเก็ต** เกิดฝนตกหนักในพื้นที่จังหวัดภูเก็ต เมื่อวันที่ ๒๑ ก.ย.ที่ผ่านมา จนเป็นเหตุให้หลายพื้นที่มีน้ำท่วมขังเนื่องจากน้ำรอการระบาย สำหรับน้ำตกโดนไทร พบตะกอนดิน-ทรายไหลลงอ่างเก็บน้ำ มีต้นไม้ล้มขวางเส้นทาง แต่ยืนยันยังสามารถท่องเที่ยวได้ แต่ควรใช้ความระมัดระวัง ขณะที่ที่คลื่นลมบริเวณชายหาดยังแรง ไลฟ์การ์ดต้องแจ้งปิดห้ามเล่นน้ำบางจุด

**จ.พัทลุง** เกิดฝนยังตกต่อเนื่องในเขตรักษาพันธุ์สัตว์ป่าเทือกเขาบรรทัดพัทลุง ตรัง และสตูล ทำให้ในฝั่งของจังหวัดพัทลุง ปริมาณน้ำที่ไหลลงมาจากป่ามีปริมาณเพิ่มขึ้น ล่าสุด ที่อ่างเก็บน้ำคลองหัวช้างมีปริมาณน้ำที่ไหลลงมาจากป่าเข้ามาสมทบลงในอ่างจาก ๒ ลูกบาศก์เซนติเมตรต่ออนาที เป็น ๗ ลูกบาศก์เซนติเมตรต่ออนาที ทำให้เจ้าหน้าที่ชลประทานจังหวัดพัทลุง เร่งปล่อยน้ำในอ่างออกอย่างต่อเนื่อง จากที่เคยปล่อยอยู่ ๒ ลูกบาศก์เซนติเมตรต่ออนาที เป็น ๒๕ ลูกบาศก์เซนติเมตรต่ออนาที เพื่อเร่งระบายน้ำป้องกันน้ำล้นสปริงเวย์และผลกระทบที่อาจจะเกิดขึ้น

**จ.ตรัง** เกิดฝนตกหนักต่อเนื่องมาตั้งแต่เมื่อคืน(๒๑)ทำให้เกิดน้ำทะลักอย่างรวดเร็วเข้าท่วมบ้านเรือนราษฎร ๕ อำเภอ ได้แก่ อ.กันตัง อ.สิเกา อ.ปะเหลียน อ.ยาตาขาว อ.หาดสำราญ ราษฎรได้รับความเดือดร้อนกว่า ๗๐ ครัวเรือน ซึ่งส่วนใหญ่เดือดร้อนจากการน้ำไหลเข้าท่วมบ้านที่อยู่อาศัย ต้องมีการอพยพชั่วคราวของขึ้นที่สูงเพื่อความปลอดภัย

#### ๙. สถานการณ์อุทกภัย ณ วันที่ ๒๑ กันยายน ๒๕๖๐ (ที่มา :กรมป้องกันและบรรเทาสาธารณภัย)

อุทกภัย น้ำไหลหลาก และน้ำเอ่อล้นตลิ่ง จากอิทธิพลของ พายุ “ทกซูรี” ตั้งแต่วันที่ ๑๕ - ๑๙ ก.ย. ๖๐ ส่งผลให้น้ำไหลหลาก และน้ำเอ่อล้นตลิ่ง ในพื้นที่ ๑๒ จังหวัด (กาฬสินธุ์ สกลนคร เลย แพร่ อุตรดิตถ์ พิษณุโลก เพชรบูรณ์ สตูล พังงา เชียงราย ลำปาง ชัยภูมิ) ๓๔ อำเภอ ๙๔ ตำบล ๓๔๗ หมู่บ้าน สถานการณ์คลี่คลายแล้ว ๙ จังหวัด (เลย สกลนคร แพร่ อุตรดิตถ์ พังงา ลำปาง เชียงราย ชัยภูมิ เพชรบูรณ์) **ปัจจุบันยังคงมีสถานการณ์ ๓ จังหวัด (กาฬสินธุ์ พิษณุโลก สตูล) ๑๔ อำเภอ ๕๒ ตำบล ๒๐๐ หมู่บ้าน**

#### ๑๐. การคาดหมายลักษณะอากาศ ๗ วันข้างหน้า (ระหว่างวันที่ ๒๒ - ๒๘ กันยายน ๒๕๖๐)

ในช่วงวันที่ ๒๒-๒๖ ก.ย. ประเทศไทยมีฝนตกชุกหนาแน่น กับมีฝนตกหนักถึงหนักมากบางแห่งบริเวณภาคเหนือ ภาคตะวันออกเฉียงเหนือ ภาคกลางตอนล่าง ภาคตะวันออก ภาคใต้ รวมทั้งกรุงเทพฯและปริมณฑล สำหรับทะเลอันดามันและอ่าวไทยตอนบนมีคลื่นสูง ๒-๓ เมตร ส่วนในช่วงวันที่ ๒๗-๒๘ ก.ย. ประเทศไทยมีฝนลดลง สำหรับทะเลอันดามันมีคลื่นสูงประมาณ ๒ เมตร

**ลักษณะสำคัญทางอุตุนิยมวิทยา** ในช่วงวันที่ ๒๒-๒๖ ก.ย. ร่องมรสุมพาดผ่านภาคเหนือตอนล่าง ภาคกลาง และภาคตะวันออกเฉียงเหนือ ประกอบกับมรสุมตะวันตกเฉียงใต้ที่พัดปกคลุมทะเลอันดามัน ภาคใต้ และอ่าวไทยตอนบนยังคงมีกำลังแรงขึ้น ลักษณะเช่นนี้ทำให้บริเวณดังกล่าวมีฝนตกชุกหนาแน่น กับจะมีฝนตกหนักถึงหนักมากบางแห่ง สำหรับคลื่นลมบริเวณทะเลอันดามันและอ่าวไทยมีกำลังแรง ส่วนในช่วงวันที่ ๒๗-๒๘ ก.ย. ร่องมรสุมที่พาดผ่านประเทศไทยตอนบนมีกำลังอ่อนลง ประกอบกับมรสุมตะวันตกเฉียงใต้ที่พัดปกคลุมทะเลอันดามัน ภาคใต้ และอ่าวไทยตอนบนมีกำลังอ่อน ลักษณะเช่นนี้ทำให้บริเวณดังกล่าวมีฝนลดลง สำหรับคลื่นลมบริเวณทะเลอันดามันมีกำลังปานกลาง

**ข้อควรระวัง** ในช่วงวันที่ ๒๒-๒๖ ก.ย. ขอให้ประชาชนบริเวณบริเวณภาคเหนือ ภาคตะวันออกเฉียงเหนือตอนล่าง ภาคกลางตอนล่าง ภาคตะวันออก ภาคใต้ รวมทั้งกรุงเทพฯและปริมณฑล ระวังอันตรายจากฝนตกหนักและฝนตกสะสมที่อาจทำให้เกิดน้ำท่วมฉับพลัน และน้ำป่าไหลหลากได้ สำหรับชาวเรือบริเวณทะเลอันดามันและอ่าวไทย ควรเดินเรือด้วยความระมัดระวัง และเรือเล็กบริเวณทะเลอันดามันควรงดออกจากฝั่ง

**๑๑. การเตรียมความพร้อมรับมือสถานการณ์อุทกภัย (กรมทรัพยากรน้ำ)**

สรุปการสูบน้ำ และบริการน้ำดื่ม เพื่อช่วยเหลือสถานการณ์อุทกภัยตั้งแต่ ๑ พฤษภาคม - ๑๔ กันยายน พ.ศ. ๒๕๖๐

หน่วยงาน	จังหวัด	ปริมาณสูบน้ำ (ลบ.ม.)	ปริมาณแจกจ่ายน้ำ (ลิตร)	ประโยชน์ที่ได้รับ		
				อุปโภค-บริโภค		
				ครัวเรือน	ประชากร	พื้นที่
ภาค ๑	ลำปาง	-	๔๐,๐๐๐	-	-	-
	กำแพงเพชร	๙๖,๐๐๐	๒๑,๙๙๖	๓,๕๘๗	๙,๐๖๐	-
	เชียงใหม่	-	๒๔,๐๕๒	-	-	-
	แม่ฮ่องสอน	-	๒๕,๘๒๘	-	-	-
	เชียงใหม่	-	๑๘,๙๔๓	-	-	-
ภาค ๒	นครสวรรค์	๒,๙๖๒,๖๔๐	-	๔,๔๗๔	๑๑,๖๔๐	๑๙,๐๐๐
	อุทัยธานี	๑,๑๗๙,๓๖๐	-	๓๕๐	๑,๔๐๐	๓,๒๐๐
	สมุทรปราการ	๒,๗๖๕,๔๐๐	-	-	-	-
	สระบุรี	๑,๕๑๗,๔๐๐	-	๓,๕๕๙	-	๓,๐๐๐
	พระนครศรีอยุธยา	๒๗๘,๖๔๐	-	-	-	๒๕
ภาค ๓	อุดรธานี	๑,๑๑๙,๔๔๐	-	๓,๘๘๓	๑๒,๑๒๖	-
ภาค ๔	กาฬสินธุ์	๑๓๒,๐๐๐	-	๑,๒๐๔	๖,๐๒๐	-
	ขอนแก่น	๑,๗๘๐,๒๔๐	-	๒,๒๒๙	๘,๗๔๒	-
	มหาสารคาม	๗๕๒,๔๐๐	-	๙๓๙	๓,๙๘๘	-
ภาค ๕	นครราชสีมา	๖๙๔,๐๐๐	-	๒,๓๕๖	๙,๒๒๔	-
ภาค ๖	สระแก้ว	๑,๒๘๔,๘๐๐	-	๑๒,๐๐๐	๔๘,๐๐๐	-
	ปราจีนบุรี	๑,๓๒๔,๖๐๐	-	๑,๐๐๙	๓,๑๓๙	๑๐,๗๘๗
ภาค ๗	สุพรรณบุรี	๒,๓๑๘,๒๒๐	-	๑,๘๐๐	๖,๐๒๐	๒๐,๗๐๐
	ประจวบคีรีขันธ์	๑๙,๔๔๐	-	๑๐๐	๓๐๐	-
ภาค ๘	สุโขทัย	๑๕๓,๐๐๐	-	-	-	๑,๒๐๐
	อุดรดิตถ์	-	๖๗๑,๕๘๕	๓,๗๔๗	๑๔,๘๘๐	-
	พิษณุโลก	๔๒,๐๐๐	๑๖๒,๐๐๐	-	-	๑,๐๐๐
		๑๘,๔๒๐,๐๖๐	๙๖๔,๔๐๔	๔๑,๒๓๗	๑๓๔,๕๓๙	๕๘,๙๑๒

จึงเรียนมาเพื่อโปรดทราบ

นายวรศาสน์ อภัยพงษ์  
อธิบดีกรมทรัพยากรน้ำ