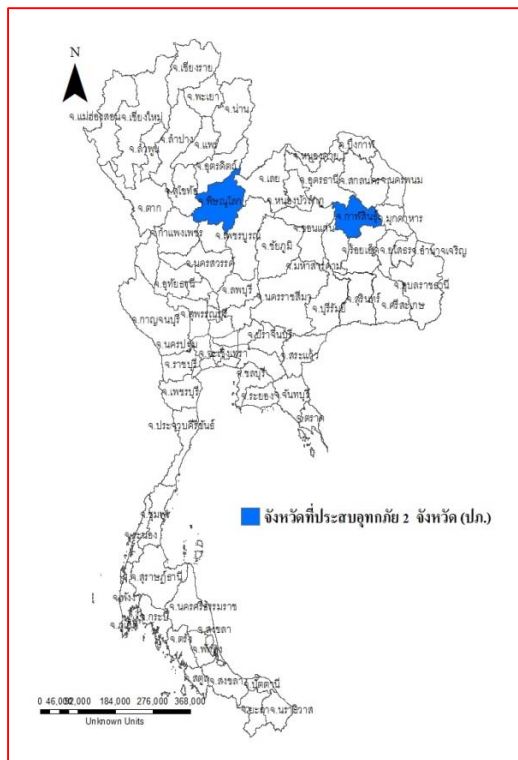




รายงานสถานการณ์น้ำ
ศูนย์ป้องกันวิกฤติน้ำ กรมทรัพยากรน้ำ
วันเสาร์ที่ ๒๓ กันยายน ๒๕๖๐

สภาวะอากาศ ภาคกลางตอนล่าง ภาคตะวันออก และภาคใต้ มีฝนตกต่อเนื่อง และมีฝนตกหนักถึงหนักมากบางแห่ง ในบริเวณภาคใต้ฝั่งตะวันตก ขอให้ประชาชนบริเวณภาคใต้ฝั่งตะวันตกระวังอันตรายจากฝนที่ตกหนักและฝนที่ตกสะสม ซึ่งอาจเกิดน้ำท่วมฉับพลันและน้ำป่าไหลหลากไว้ด้วย สำหรับทะเลอันดามันมีคลื่นสูง ๒-๓ เมตร ขอให้ชาวเรือเดินเรือด้วยความระมัดระวัง และเรือเล็กควรงดออกจากฝั่ง.



สถานการณ์น้ำ

กรมอุตุนิยมวิทยา เผย'ภาคกลาง-ภาคตอ.-ภาคใต้'มีฝนต่อเนื่องหนักบางแห่ง กทม.ตก ๖๐%

จ.พิษณุโลก ฝนตกหนักพายุถล่มซ้ำ พัดหลังค้ำบ้านชาวห้วยรอ ปลิวนับร้อยเมตร ๘ ชีวิตระทึกทั้งคืน

จ.พิจิตร น้ำยมเอ่อล้นตลิ่งท่วมบ้าน-พื้นที่เกษตรใน จ.พิจิตร

จ.ตาก ฝนถล่มตักน้ำป่าหลากท่วมบ้าน ๔๒ หลังจม

จ.ภูเก็ต เจอพิชฝนถล่มหนัก ถนนเลียบ'สนามบิน'น้ำขังสูง

จ.พัทลุง ฝนหนักน้ำป่าสีแดงขุ่นไหลหลาก ปภ.เตือน

จ.สตูล น้ำท่วมสตูลวิกฤติหลังฝนถล่มวอนนายกฯช่วย

จ.สงขลา นอก.สะเดาเขื่อนน้ำท่วมแล้ว ๓ ตำบล เตือนผู้ปกครองอย่าปล่อยเด็กเล่นน้ำตามลำพัง

(หมายเหตุ ข้อมูลข่าวจาก ไอ เอ็น เอ็น เดลินิวส์ ผู้จัดการ ไทยรัฐ)

สถานการณ์น้ำต่างประเทศ

เปอร์โตริโก กว่า ๒๐ ชีวิตในแคริบเบียนสังเวद्यฤทธิ์เฮอริเคน"มาเรีย"

สถานการณ์น้ำ

ระดับน้ำในแม่น้ำโขง : MRC: Mekong River Commission ณ วันที่ ๒๒ กันยายน ๒๕๖๐

สถานี	ระดับตลิ่ง	ระดับน้ำ ๒๒ ก.ย. ๖๐	ระดับน้ำ ๒๑ ก.ย.๖๐	+สูงกว่าตลิ่ง -ต่ำกว่าตลิ่ง
อ.เชียงแสน จ.เชียงราย	๑๒.๘๐	๔.๓๗	๔.๘๕	-๘.๔๓
อ.เชียงคาน จ.เลย	๑๖.๐๐	๑๐.๗๘	๑๐.๘๔	-๕.๒๒
อ.เมือง จ.หนองคาย	๑๒.๒๐	๘.๗๘	๙.๐๔	-๓.๔๒
อ.เมือง จ.นครพนม	๑๒.๐๐	๙.๕๓	๙.๘๐	-๒.๔๗
อ.เมือง จ.มุกดาหาร	๑๒.๕๐	๙.๖๑	๙.๘๗	-๒.๘๙
อ.โขงเจียม จ.อุบลราชธานี	๑๔.๕๐	๑๑.๘๐	๑๒.๐๔	-๒.๗๐

หมายเหตุ : ระดับ (รสม.) ข้อมูลจาก <http://www.dwr.go.th/>

ระดับน้ำลุ่มน้ำเสสาบสงขลา ลุ่มน้ำทะเลสาบสงขลา ปัจจุบันสถานการณ์น้ำในลำน้ำโดยทั่วไปยังคงอยู่ในภาวะปกติ (ระดับน้ำต่ำกว่าระดับตลิ่งต่ำสุด) ระดับน้ำในลำน้ำส่วนใหญ่มีแนวโน้มลดลงและเพิ่มขึ้นบางพื้นที่ (ข้อมูลวันที่ ๒๑ ก.ย.๒๕๖๐ ที่มากรมชลประทาน) สถานีคลองลำ อ.ศรีนครินทร์ จ.พัทลุง สถานีคลองน่วย อ เมือง จ.พัทลุง สถานีคลองหะ อ.หาดใหญ่ จ.สงขลา สถานีคลองอู่ตะเภา อ.หาดใหญ่ จ.สงขลา สถานีคลองอู่ตะเภา อ.คลองหอยโข่ง จ.สงขลา สถานีคลองอู่ตะเภา อ.สะเดา จ.สงขลา วัดปริมาณน้ำได้ ๖.๐๐ * ๑.๑๕ ๔๒.๘๐ ๓๒.๔๐ และ ๓๖.๔๐ ลบม/วินาที

สถานีตรวจวัดระดับน้ำ (CCTV) ณ วันที่ ๒๒ กันยายน ๒๕๖๐ การตรวจวัดระดับน้ำจากกล้อง (CCTV) ระดับน้ำส่วนใหญ่อยู่ในเกณฑ์ปกติ ยกเว้น สะพานโพทะเล อ.โพทะเล จ.พิจิตร มีระดับฝ้าระวังน้ำท่วม

จังหวัด	สถานที่ตั้งกล้อง	แม่น้ำ/ลำน้ำ	วิกฤติ	วิกฤติ	ระดับน้ำ (ม.รทก.)			สถานการณ์	หมายเหตุ
			น้ำแล้ง	น้ำท่วม	พ.ศ.2560				
			ระดับน้อยกว่า	ระดับมากกว่า	20 ก.ย.	21 ก.ย.	22 ก.ย.		
จ.เชียงใหม่	ร.ว.เชียงใหม่ศรีสันติชน อ.เมือง	ปิง	-	-	N/A	N/A	N/A	น้ำปกติ	↔
จ.นครสวรรค์	บ้านหาดเสลา อ.เก้าเสี้ยว	ปิง	-	-	28.27	28.07	28.27	น้ำปกติ	↑
จ.แพร่	สะพานมหาโพธิ์ อ.เมือง	ยม	143.87	151.33	146.00	146.00	147.80	น้ำปกติ	↑
จ.สุโขทัย	สะพานศรีรัตนารักษ์ อ.ศรีรัตนารักษ์	ยม	60.14	71.78	65.70	64.30	63.50	น้ำปกติ	↓
จ.สุโขทัย	สะพานพระเมรุมาศ อ.เมือง	ยม	42.48	48.59	49.60	48.25	47.10	น้ำท่วม	↓
จ.พิจิตร	สะพานโพทะเล อ.โพทะเล	ยม	22.58	30.63	29.70	29.70	29.75	ฝ้าระวังน้ำท่วม	↑
จ.อุดรธานี	สะพานท่าเสา อ.เมือง	น่าน	49.22	56.91	N/A	N/A	N/A	น้ำปกติ	↔
จ.น่าน	สะพานนครน่านพัฒนา อ.เมือง	น่าน	192.17	197.73	193.50	193.40	193.40	น้ำปกติ	↔
จ.พิษณุโลก	สะพานสุพรรณกัลยา อ.เมือง	น่าน	33.98	44.52	N/A	N/A	N/A	น้ำปกติ	↔
จ.เชียงราย	สถานีห้วยฝาย อ.แม่สาย	แม่สาย/โขง	395.79	396.50	395.52	395.47	395.37	น้ำปกติ	↓
จ.หนองคาย	สถานีสวนรุกขชาติหนองคาย อ.เมือง	โขง	157.85	166.70	N/A	N/A	N/A	น้ำปกติ	↔
จ.นครพนม	นครพนม อ.เมือง	โขง	135.21	144.28	142.58	142.43	142.18	น้ำปกติ	↓
จ.หนองคาย	วัดทุ่งธาตุ อ.โพธิ์ชัย	ห้วยหลวง/โขงอีสาน	150.50	159.43	154.80	154.50	154.35	น้ำปกติ	↓
จ.หนองคาย	บ้านท่าสะอาด อ.เซกา	น้ำสงคราม/โขงอีสาน	136.33	143.85	147.50	147.50	147.50	น้ำปกติ	↔
จ.นครพนม	บ้านศาลปากน้ำ อ.ท่าอุเทน	น้ำสงคราม/โขงอีสาน	133.42	141.02	N/A	N/A	N/A	น้ำปกติ	↔
จ.นครพนม	เทศบาล ต.นาแก อ.นาแก	ห้วยน้ำคำ/โขงอีสาน	139.05	142.42	143.23	143.18	142.93	น้ำปกติ	↓
จ.นครราชสีมา	ร.ว.เทศบาล 4 อ.เมือง	ลำตะคอง/มูล	174.60	178.00	176.90	176.90	176.70	น้ำปกติ	↓
จ.บุรีรัมย์	สุตึก อ.สุตึก	มูล	123.13	128.76	130.10	130.00	130.00	น้ำปกติ	↔
จ.สิงห์บุรี	เชิงสะพานสิงห์บุรี อ.เมือง	เจ้าพระยา	3.45	11.50	9.65	9.60	9.40	ฝ้าระวังน้ำท่วม	↓
จ.อ่างทอง	บ้านยางมณี อ.โพธิ์ทอง	เจ้าพระยา	-	9.11	N/A	N/A	N/A	น้ำปกติ	↔
จ.ลพบุรี	บ้านบางปี อ.เมือง	เจ้าพระยา	-	10.75	N/A	N/A	N/A	น้ำปกติ	↔
จ.พระนครศรีอยุธยา	บ้านป้อม อ.พระนครศรีอยุธยา	เจ้าพระยา	-	-	2.95	2.90	2.80	น้ำปกติ	↓
จ.กรุงเทพฯ	สะพานพุทธ เขตธนบุรี	เจ้าพระยา	-	1.70	N/A	N/A	N/A	น้ำปกติ	↔
จ.พระนครศรีอยุธยา	อ.เสนา	น้อย/เจ้าพระยา	2.00	5.00	3.50	3.45	3.35	น้ำปกติ	↓
จ.อุทัยธานี	อุทัยธานีใหม่ อ.เมือง	เจ้าพระยา	-	-	16.80	16.60	16.50	น้ำปกติ	↓
จ.พระนครศรีอยุธยา	สะพานปรีดีธีร์ อ.อยุธยา	เจ้าพระยา	-	-	1.00	0.95	0.90	น้ำปกติ	↓
จ.สมุทรสาคร	สะพานข้ามแม่น้ำท่าจีน 3 อ.เมือง	ท่าจีน	-5.11	0.57	-1.64	-1.64	-1.64	น้ำปกติ	↔
จ.นครพนม	สะพานหลวงพ่อบึง อ.นครไชยศรี	ท่าจีน	-3.16	2.21	0.28	0.28	0.08	น้ำปกติ	↓
จ.สุพรรณบุรี	สะพานวัดพระรูป อ.เมือง	ท่าจีน	-1.26	2.75	3.40	3.40	3.40	น้ำปกติ	↔
จ.สุพรรณบุรี	สะพานข้ามแม่น้ำท่าจีน อ.สามชุก	ท่าจีน	1.55	5.18	N/A	N/A	N/A	น้ำปกติ	↔
จ.ชัยนาท	สะพานสามง่าม-ท่าโบสถ์ อ.หันคา	ท่าจีน	10.69	12.83	11.92	12.02	12.12	น้ำปกติ	↑
จ.จันทบุรี	ตรงข้ามวัดอัมรินทร์ อ.เมือง	จันทบุรี/ชายฝั่งทะเลตะวันออก	0.20	3.73	N/A	N/A	N/A	น้ำปกติ	↔
จ.เพชรบุรี	เทศบาลเมืองเพชรบุรี อ.เมือง	เพชรบุรี	-	3.18	0.80	1.15	1.15	น้ำปกติ	↔
จ.ประจวบคีรีขันธ์	ร.ร.อนุบาลบางสะพาน อ.บางสะพาน	คลองบางสะพาน/ชายฝั่งทะเลตะวันตก	-	3.30	0.05	0.05	0.25	น้ำปกติ	↑
จ.สุราษฎร์ธานี	สุท.สุราษฎร์ธานี อ.เมือง	ตาปี	-	2.28	N/A	N/A	N/A	น้ำปกติ	↔
จ.สงขลา	สถานีคลองอู่ตะเภาตอนล่าง อ.หาดใหญ่	ทะเลสาบสงขลา	-	-	1.40	1.20	1.45	น้ำปกติ	↑
จ.พัทลุง	สถานีคลองตะโหมด อ.ตะโหมด	ทะเลสาบสงขลา	-	-	22.20	22.15	22.90	น้ำปกติ	↑
จ.พัทลุง	สถานีลำปำ อ.เมือง	ทะเลสาบสงขลา	-	-	-1.70	-1.65	-1.70	น้ำปกติ	↓

*N/A คือ อ่านค่าระดับจากไม้วัดระดับ (Staff) ไม่ได้ / ไม้วัดระดับ (Staff) ชำรุด

**ม.รทก. คือ เมตรเทียบกับระดับน้ำทะเลปานกลาง

** ระดับน้ำทะเลปานกลาง (Mean Sea Level) หรือ ร.ทก. เป็นค่าการวัด ระดับน้ำทะเลขึ้นสูงสุด (High Tide : HT) และลงต่ำสุด (Low Tide : LT) ของแต่ละวัน ในช่วงระยะเวลาที่กำหนด แล้วนำค่ามาเฉลี่ยเป็นระดับน้ำทะเลปานกลาง สำหรับระยะเวลาที่ทำการรังวัดโดยทั่วไปจะต้องวัดเป็นเวลา ๑๘.๖ ปี ตามวิธีจักรของน้ำ ระดับน้ำทะเลปานกลางของแต่ละบริเวณทั่วโลกอาจมีความสูงไม่เท่ากัน

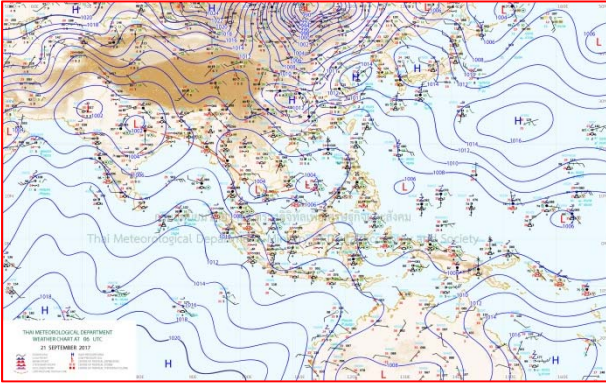
ในประเทศไทยใช้เวลาในการวัด ๕ ปี โดยเลือกที่ตำบลเกาะหลัก จังหวัดประจวบคีรีขันธ์ เป็นที่วัด แล้วนำมาหาค่าเฉลี่ย เพื่อใช้เป็นค่าระดับน้ำทะเลปานกลาง ให้มีค่า ๐.๐๐๐ เมตร ทำการถ่ายโยงมายังหมุด BM-A (ซึ่งถือว่าเป็นหมุดหลักฐานหมุดแรกประเทศไทย) ซึ่งมีค่าระดับน้ำทะเลปานกลาง ๑.๔๔๗๗ เมตร

ปริมาณน้ำฝนสูงสุด (มม.)

จังหวัด	๓ ก.ย.๖๐	๔ ก.ย.๖๐	๕ ก.ย.๖๐	๖ ก.ย.๖๐	๗ ก.ย.๖๐
จ.แม่ฮ่องสอน.	-	-	๘.๙	๒.๓	๒๖.๘
จ.เชียงราย	-	๒๕.๔	๒๕.๓	๗.๒	๑.๖
จ.เชียงใหม่	๖.๐	๗.๖	๑๓.๕	๕๙.๖	๒๖.๒
จ.พะเยา	-	-	๑๐.๐	๓๖.๑	๖.๖
จ.น่าน	๒๘.๖	๒๘.๔	๔๒.๒	๔๗.๖	๕๒.๒
จ.ลำพูน	-	๐.๔	๔๙.๖	๔.๓	๑๘.๘
จ.ลำปาง	-	-	๑๐.๐	๔๓.๘	๒๓.๒
จ.แพร่	-	-	๑๒๐.๐	๗๓.๕	๓๐.๐
จ.อุตรดิตถ์	-	-	๙๐.๕	๔๕.๐	๗.๕
จ.สุโขทัย	-	๑๐.๒	๔๐.๐	๒๓.๐	๗๒.๐
จ.ตาก	๐.๒	๙.๒	๑.๕	๑๓.๐	๙.๒
จ.พิษณุโลก	-	๔๙.๖	๒๖.๕	๗๕.๐	๔๒.๔
จ.เพชรบูรณ์	-	๐.๒	๓.๙	๒๔.๐	๒๒.๙
จ.กำแพงเพชร	-	-	๔๗.๒	๑๖.๑	๒๕.๙
จ.พิจิตร	-	-	๒.๐	๒๑.๒	๐.๗
จ.หนองคาย	๑๒๐.๐	๕๐.๗	๔๐.๐	๓๐.๐	๗๘.๐
จ.เลย	๓๐.๕	๑๙.๐	๓๑.๕	๖๑.๐	๔๒.๕
จ.อุดรธานี	-	๑๐.๐	๕๘.๕	๔๒.๐	๓๕.๓
จ.หนองบัวลำภู	-	-	๑๘.๐	๔๓.๕	-
จ.นครพนม	๔๕.๒	๓๐.๖	๖๐.๑	๔๐.๕	๑๑.๐
จ.สกลนคร	๖๙.๔	๒๔.๖	๘๐.๐	๓๕.๕	๗.๕
จ.มุกดาหาร	๒๒.๘	-	๔๕.๗	๑๓.๗	๑๙.๖
จ.ขอนแก่น	๐.๑	๒๖.๒	๓๐.๓	๔๒.๔	๒.๕
จ.มหาสารคาม	๑๗.๖	๑๐.๒	๕๐.๐	๐.๘	-
จ.กาฬสินธุ์	๑๙.๕	๙๕.๐	๕๖.๕	๕๔.๒	๓๕.๐
จ.ร้อยเอ็ด	๐.๑	-	๒๑.๐	๒.๒	๘.๒
จ.ชัยภูมิ	๗.๐	๒๐.๐	๖๐.๐	๔๓.๕	๗.๐
จ.อุบลราชธานี	๑๗.๕	๑๙.๖	๒๕.๕	๑.๘	๒๐.๘
จ.อำนาจเจริญ	-	๒๑.๐	๖๕.๐	-	๕.๒
จ.ยโสธร	๑๙.๐	๕.๐	๕๔.๐	-	-
จ.สุรินทร์	-	๑๑.๑	๒.๘	๒๗.๙	๑๙.๐
จ.นครราชสีมา	๑๓.๕	๒๕.๐	๙๒.๘	๗๒.๕	๓๒.๙
จ.บุรีรัมย์	-	-	๐.๙	๓๗.๐	๔.๔
จ.ศรีสะเกษ	๔.๐	-	-	๔.๐	-

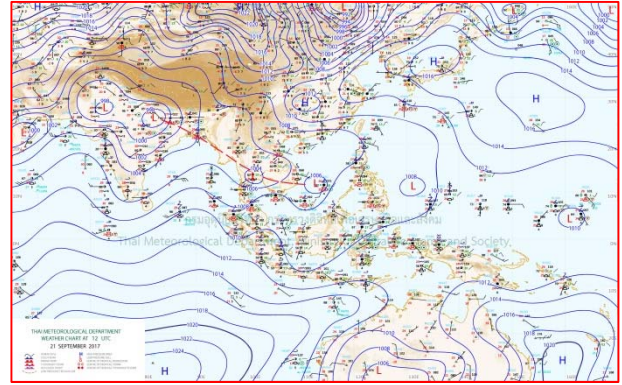


แผนที่อากาศ



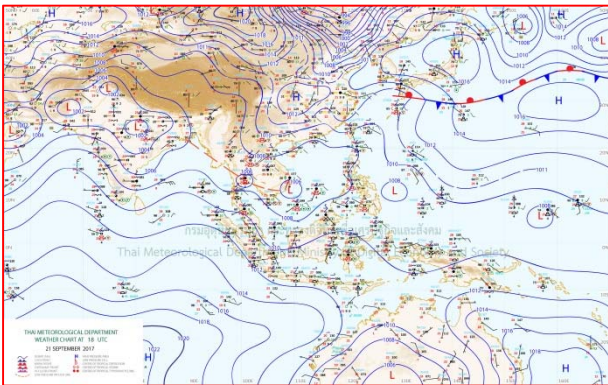
๒๑ ก.ย.๖๐ เวลา ๐๓:๐๐ น.

๑



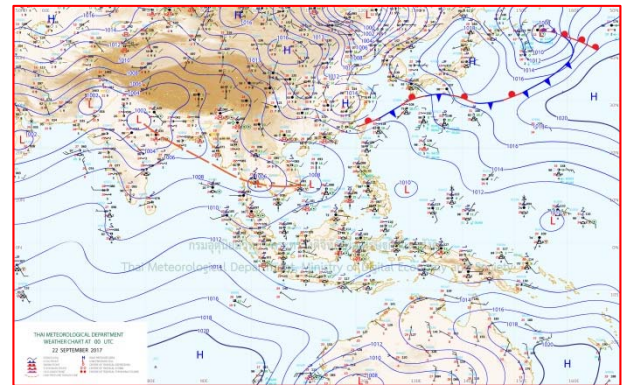
๒๑ ก.ย.๖๐ เวลา ๐๙:๐๐ น.

๒



๒๒ ก.ย.๖๐ เวลา ๑๕:๐๐ น.

๓



๒๒ ก.ย.๖๐ เวลา ๒๑:๐๐ น.

๔

รายงานปริมาณน้ำฝนจากกรมอุตุนิยมวิทยา

วันที่ 22 กันยายน 2560

รายงานฝน เวลา 07.00 น.ของวันที่ 21 กันยายน 2560

สถานีอุตุนิยมวิทยา					ปริมาณน้ำฝน24 ชม.(mm)	ปริมาณน้ำฝนสะสม(mm.)								
ภาคเหนือ					สูงสุด ของประเทศ	192.6	3,809.3	ภาคใต้ฝั่งตะวันออก						
สถานีอุตุนิยมวิทยา	ปริมาณน้ำฝน24 ชม.(mm)	ปริมาณน้ำฝนสะสม(mm.)	ปริมาณฝน ก.ม. (mm.)	สถานะฝนสะสม ปัจจุบันเทียบกับค่าเฉลี่ย 30 ปี	สูงสุด ของภาคเหนือ	112.0	1,893.5	สถานีอุตุนิยมวิทยา	ปริมาณน้ำฝน24 ชม.(mm)	ปริมาณน้ำฝนสะสม(mm.)	ปริมาณฝน ก.ม. (mm.)	สถานะฝนสะสม ปัจจุบันเทียบกับค่าเฉลี่ย 30 ปี		
					สูงสุด ของภาคกลาง	63.9	1,889.0							
แม่ฮ่องสอน	ไม่มีฝน	905.1	199.0	ต่ำกว่า	สูงสุด ของภาคตะวันออกเฉียงเหนือ	24.3	2,417.2	เพชรบุรี	0.1	844.5	153.6	สูงกว่า		
ดอยอ่างขาง	60.5	1,739.5	***	***	สูงสุด ของภาคใต้ฝั่งตะวันออก	35.5	3,060.3	หนองพลับ สกษ.	0.1	735.0	144.2	สูงกว่า		
เชียงใหม่	ไม่มีฝน	1,893.5	283.9	สูงกว่า	สูงสุด ของภาคใต้ฝั่งตะวันตก	192.6	3,809.3	หัวหิน	-	831.5	120.4	สูงกว่า		
เชียงใหม่ สกษ.	-	1,733.6	262.8	สูงกว่า	ภาคตะวันออกเฉียงเหนือ			ประจวบคีรีขันธ์	-	1,177.4	99.5	สูงกว่า		
ทุ่งช้าง	ไม่มีฝน	1,693.0	270.0	สูงกว่า	สถานีอุตุนิยมวิทยา	ปริมาณน้ำฝน24 ชม.(mm)	ปริมาณน้ำฝนสะสม(mm.)	ปริมาณฝน ก.ม. (mm.)	สถานะฝนสะสม ปัจจุบันเทียบกับค่าเฉลี่ย 30 ปี	ชุมพร	-	1,720.2	178.3	สูงกว่า
พะเยา	-	1,018.4	203.6	สูงกว่า						สวี สกษ.	ไม่มีฝน	1,607.8	157.2	สูงกว่า
ห้วยฝาง	37.3	1,286.1	211.5	สูงกว่า	เลย สกษ.	1.8	1,255.8	234.6	สูงกว่า	เกาะสมุย	0.7	1,757.7	121.7	สูงกว่า
เด่น	10.7	1,153.6	211.8	สูงกว่า	หนองคาย	-	1,826.8	257.2	สูงกว่า	สุราษฎร์ธานี	2.1	1,095.6	188.4	สูงกว่า
แม่สะเรียง	0.3	975.6	177.1	สูงกว่า	เลย	0.5	1,310.0	235.0	สูงกว่า	นครศรีธรรมราช	0.3	2,689.7	161.6	สูงกว่า
แม่ใจ สกษ.	-	-	187.9	ต่ำกว่า	อุดรธานี	2.5	1,522.3	239.5	สูงกว่า	นครศรีธรรมราช สกษ.	ไม่มีฝน	3,060.3	161.2	สูงกว่า
เชียงใหม่	ไม่มีฝน	1,177.0	211.4	สูงกว่า	สกลนคร สกษ.	ไม่มีฝน	2,214.0	220.6	สูงกว่า	สุราษฎร์ธานี สกษ.	ไม่มีฝน	1,712.8	113.2	สูงกว่า
ลำปาง	-	1,248.6	211.6	สูงกว่า	สกลนคร	ไม่มีฝน	2,289.4	224.8	สูงกว่า	พระแสง สอท.	-	1,453.6	170.0	สูงกว่า
ลำพูน	-	1,183.1	208.2	สูงกว่า	นครพนม	6.0	2,417.2	290.2	สูงกว่า	ลาวง	35.5	1,841.7	243.0	สูงกว่า
แพร่	-	1,247.0	191.7	สูงกว่า	นครพนม สกษ.	14.4	2,026.8	195.6	สูงกว่า	พัทลุง สกษ.	2.8	2,066.4	136.5	สูงกว่า
น่าน	21.8	1,086.0	203.5	สูงกว่า	หนองบัวลำภู	ไม่มีฝน	1,351.7	***	***	สงขลา	-	1,621.3	136.9	สูงกว่า
น่าน สกษ.	13.1	980.9	197.2	ต่ำกว่า	ขอนแก่น	ไม่มีฝน	1,143.0	232.0	สูงกว่า	หาดใหญ่	19.8	1,603.0	157.3	สูงกว่า
ลำปาง สกษ.	3.2	1,404.7	194.0	สูงกว่า	มหาสารคาม	-	1,433.5	240.6	สูงกว่า	ดอนขันธ์ สกษ.	7.4	1,590.4	161.8	สูงกว่า
อุดรดิตถ์	ไม่มีฝน	1,329.4	248.3	สูงกว่า	มุกดาหาร	ไม่มีฝน	1,968.9	211.7	สูงกว่า	สะเดา	-	1,014.7	125.0	สูงกว่า
สุโขทัย	4.4	1,169.4	293.3	สูงกว่า	กาฬสินธุ์	ไม่มีฝน	1,443.4	221.8	สูงกว่า	ปัตตานี	1.3	1,722.7	147.1	สูงกว่า
ศรีสะเกษ สกษ.	4.8	1,391.1	270.2	สูงกว่า	กาฬสินธุ์	ไม่มีฝน	1,443.4	221.8	สูงกว่า	ยะลา สกษ.	ไม่มีฝน	2,438.8	***	***
นลัมสีก	12.0	981.2	193.6	สูงกว่า	ชัยภูมิ	-	1,060.4	230.0	สูงกว่า	นราธิวาส	-	2,914.8	182.7	สูงกว่า
แม่สอด	6.7	902.5	185.4	ต่ำกว่า	ร้อยเอ็ด สกษ.	ไม่มีฝน	1,418.9	229.6	สูงกว่า	ภาคใต้ฝั่งตะวันตก				
ตาก	112.0	887.5	215.5	สูงกว่า	ร้อยเอ็ด	ไม่มีฝน	1,460.0	219.8	สูงกว่า	สถานีอุตุนิยมวิทยา	ปริมาณน้ำฝน24 ชม.(mm)	ปริมาณน้ำฝนสะสม(mm.)	ปริมาณฝน ก.ม. (mm.)	สถานะฝนสะสม ปัจจุบันเทียบกับค่าเฉลี่ย 30 ปี
เชียงใหม่	ไม่มีฝน	1,177.0	211.4	สูงกว่า	อุบลราชธานี (ศูนย์ฯ)	24.3	1,607.0	293.8	สูงกว่า					
พิษณุโลก	0.7	1,413.4	246.6	สูงกว่า	อุบลราชธานี สกษ.	10.2	1,567.6	289.6	สูงกว่า	ระนอง	3.2	3,809.30	674.80	สูงกว่า
เพชรบูรณ์	-	1,199.9	205.7	สูงกว่า	ศรีสะเกษ	1.0	1,406.2	213.9	สูงกว่า	ตะกั่วป่า	42.7	3,534.60	581.80	สูงกว่า
กำแพงเพชร	16.3	1,589.5	268.8	สูงกว่า	ท่าตูม	-	1,127.4	263.0	ต่ำกว่า	กระบี่	4.7	2,045.60	275.20	สูงกว่า
สุโขทัย	21.1	1,187.3	247.6	ต่ำกว่า	นครราชสีมา	ฝนเล็กน้อย	1,575.8	228.3	สูงกว่า	ภูเก็ต	47.2	1,918.70	361.20	สูงกว่า
พิจิตร สกษ.	ฝนเล็กน้อย	1,176.7	325.8	สูงกว่า	สุรินทร์	0.6	1,301.3	255.4	สูงกว่า	ภูเก็ต (ศูนย์ฯ)	120.6	2,070.90	399.10	สูงกว่า
ดอนเจดีย์ สกษ.	3.4	938.1	236.5	สูงกว่า	สุรินทร์ สกษ.	-	1,313.9	298.6	สูงกว่า	เกาะลันตา	-	2,128.40	330.30	สูงกว่า
วิเชียรบุรี	10.5	1,127.4	246.1	สูงกว่า	ไซคชัย	ไม่มีฝน	885.5	211.6	สูงกว่า	ตรัง	106.3	2,222.10	305.10	สูงกว่า
ภาคกลาง					ปากช่อง สกษ.	ไม่มีฝน	990.1	222.5	สูงกว่า	สตูล	192.6	2,117.10	328.40	สูงกว่า
สถานีอุตุนิยมวิทยา	ปริมาณน้ำฝน24 ชม.(mm)	ปริมาณน้ำฝนสะสม(mm.)	ปริมาณฝน ก.ม. (mm.)	สถานะฝนสะสม ปัจจุบันเทียบกับค่าเฉลี่ย 30 ปี	นางรอง	ไม่มีฝน	1,051.3	239.6	สูงกว่า	สรุปปริมาณฝนมาก	สถานีอุตุนิยมวิทยา	ปริมาณน้ำฝน24 ชม.(mm)	ปริมาณน้ำฝนสะสม(mm.)	
					บุรีรัมย์	-	1,680.5	256.2	สูงกว่า					
นครสวรรค์	0.3	1,368.0	237.0	สูงกว่า	ภาคตะวันออก					1	สตูล	192.6	2,117.1	
ตากฟ้า สกษ.	12.0	1,202.0	255.8	สูงกว่า	สถานีอุตุนิยมวิทยา	ปริมาณน้ำฝน24 ชม.(mm)	ปริมาณน้ำฝนสะสม(mm.)	ปริมาณฝน ก.ม. (mm.)	สถานะฝนสะสม ปัจจุบันเทียบกับค่าเฉลี่ย 30 ปี	2	ภูเก็ต (ศูนย์ฯ)	120.6	2,070.9	
ชัยนาท สกษ.	0.1	854.9	271.3	สูงกว่า						นครนายก	-	2,497.1	***	***
อุทัยธานี	-	976.2	213.9	ต่ำกว่า	ปราจีนบุรี	ฝนเล็กน้อย	1,624.0	349.4	สูงกว่า	4	ตรัง	106.3	2,222.1	
พระนครศรีอยุธยา	ไม่มีฝน	1,059.6	***	***	กบินทร์บุรี	ไม่มีฝน	1,758.2	303.3	สูงกว่า	5	ทองพูนภูมิ	63.9	1,285.0	
บัวชุม	ไม่มีฝน	1,033.2	251.7	สูงกว่า	สระแก้ว	ไม่มีฝน	1,146.4	266.8	สูงกว่า	ปริมาณฝนสูงสุด	สตูล	192.6	2,117.1	
ปทุมธานี สกษ.	ไม่มีฝน	1,347.8	252.0	สูงกว่า	ฉะเชิงเทรา	ไม่มีฝน	1,459.0	277.5	สูงกว่า	ฝนสะสมสูงสุด	ระนอง	3.2	3,809.3	
สมุทรปราการ สกษ.	15.5	1,183.9	***	***	ชลบุรี	ไม่มีฝน	1,149.1	268.9	สูงกว่า	ศูนย์ป้องกันวิกฤตน้ำ กรมทรัพยากรน้ำ				
ทองพูนภูมิ	63.9	1,285.0	241.2	ต่ำกว่า	เกาะสีชัง	7.4	866.3	269.2	สูงกว่า	ศูนย์เมขลา				
สุพรรณบุรี	2.1	987.1	223.4	สูงกว่า	พัทธิน	16.1	782.5	204.7	ต่ำกว่า					
ลพบุรี	1.2	1,056.1	265.5	สูงกว่า	อรัญประเทศ	14.5	1,273.9	252.3	สูงกว่า					
สุโขทัย สกษ.	10.2	808.4	227.0	สูงกว่า	แหลมฉบัง	ไม่มีฝน	773.3	247.3	ต่ำกว่า					
สนามบินสุวรรณภูมิ	17.6	813.4	286.2	ต่ำกว่า	สัตหีบ	15.8	1,038.7	219.0	สูงกว่า					
สมุทรสงคราม	1.0	980.0	***	***	ระยอง	24.7	1,230.2	255.2	สูงกว่า					
กาญจนบุรี	16.8	864.1	220.5	สูงกว่า	หัวหิน	63.2	1,029.2	242.2	ต่ำกว่า					
นครปฐม	9.5	783.3	219.8	สูงกว่า	จันทบุรี	-	3,072.8	497.6	สูงกว่า					
กรุงเทพฯ บางนา สกษ.	16.8	1,431.1	294.0	สูงกว่า	พัลวัน สกษ.	-	3,484.2	519.9	ต่ำกว่า					
กรุงเทพฯ ท่าเรือคลองเตย	58.0	1,583.7	328.9	สูงกว่า	ตราด	-	3,698.5	681.0	สูงกว่า					
กรุงเทพฯ หนองจอก	49.0	1,889.0	334.3	สูงกว่า										
สนามบินดอนเมือง	ฝนเล็กน้อย	-	284.9	ต่ำกว่า										
ปาร์ก	11.0	-	221.9	ต่ำกว่า										
ราชบุรี	2.1	761.2	277.5	ต่ำกว่า										

สัญลักษณ์ ***ไม่มีข้อมูล - ยังไม่ได้รับรายงาน/ไม่มีข้อมูล/ไม่มีฝน

หมายเหตุ ได้รับรายงานเพิ่มเติมโดยการบันทึกของเจ้าหน้าที่เป็นรายวัน ณ เวลา 07:00 น.

ปริมาณฝนสูงสุด - ไม่มี -

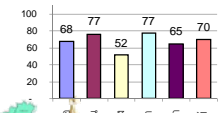
รายงานสรุปสภาพน้ำในอ่างเก็บน้ำขนาดใหญ่และขนาดกลาง

รายงานสถานการณ์ ณ. วันที่ 22 กันยายน 2560

ปริมาณน้ำในอ่างที่ใช้การได้ในสัปดาห์นี้ + มากกว่า / - น้อยกว่า / สัปดาห์ก่อน 1,074.51 ล้าน ลบ.ม.

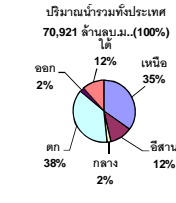
สรุปสถานการณ์ปริมาณน้ำในอ่างเก็บน้ำที่ใช้ในกิจกรรมเก็บประปา หรือนำมาผลิตน้ำประปาในอ่างเก็บน้ำขนาดใหญ่และขนาดกลาง เมื่อเทียบกับสัปดาห์ที่ผ่านมา สถานการณ์ต่อประปาที่ผ่านมาก สถานการณ์ต่อประปาที่ผ่านมาก

% ปริมาณน้ำรวมแต่ละภาคปัจจุบัน



สรุปสถานการณ์ปริมาณน้ำในอ่างฯ

คงที่	4	อ่าง
ลดลง	10	อ่าง
เพิ่มขึ้น	24	อ่าง



เปรียบเทียบปริมาณน้ำรวมทั่วประเทศ ปัจจุบัน กับ ปี 60 และ ปี 59

วันที่ 22 กันยายน 2560 เท่ากับ 51,250 ล้าน ลบ.ม. หรือ เท่ากับ 72%

วันที่ 22 กันยายน 2559 เท่ากับ 40,851 ล้าน ลบ.ม. หรือ เท่ากับ 58%

ภาค	สถานการณ์ปริมาณน้ำในอ่าง				ปริมาณน้ำเปลี่ยนแปลง (ล้าน ม.³)	สถานะ
	ลดลง (แห่ง)	คงที่ (แห่ง)	เพิ่มขึ้น (แห่ง)	รวม (แห่ง)		
ภาคเหนือ	1	-	6	7	734.00	ปริมาณน้ำในอ่างเก็บน้ำเพิ่มขึ้น
ภาคตะวันออกเฉียงเหนือ	5	1	6	12	133.00	ปริมาณน้ำในอ่างเก็บน้ำเพิ่มขึ้น
ภาคกลาง	-	-	3	3	33.00	ปริมาณน้ำในอ่างเก็บน้ำเพิ่มขึ้น
ภาคตะวันออก	-	-	2	2	156.00	ปริมาณน้ำในอ่างเก็บน้ำเพิ่มขึ้น
ภาคตะวันออก	2	2	6	10	22.51	ปริมาณน้ำในอ่างเก็บน้ำเพิ่มขึ้น
ภาคใต้	2	1	1	4	-4.00	ปริมาณน้ำในอ่างเก็บน้ำลดลง
รวมทั้งประเทศ	10	4	24	38	1074.51	ปริมาณน้ำในอ่างเก็บน้ำเพิ่มขึ้น

ภาค	อ่างเก็บน้ำ	ความจุที่รับกักเก็บ (ล้าน ม.³)	ปริมาณน้ำที่ใช้งานได้จริง (ล้าน ม.³)	ปริมาณน้ำที่ใช้งานได้ (ล้าน ม.³)	ปริมาณน้ำรวมวันที่ 22 กันยายน 2559 (%)	ปัจจุบัน วันที่ 22 กันยายน 2560				สัปดาห์ก่อน วันที่ 16 กันยายน 2560				ปริมาณน้ำ + เพิ่มขึ้น - ลดลง (ล้าน ม.³)	สถานการณ์ในอ่าง		
						ปริมาณน้ำรวม		ปริมาณน้ำใช้การได้จริง		ปริมาณน้ำรวม		ปริมาณน้ำใช้การได้จริง					
						ปริมาณน้ำรวม (ล้าน ม.³)	%	ปริมาณน้ำใช้การได้จริง (ล้าน ม.³)	%	ปริมาณน้ำรวม (ล้าน ม.³)	%	ปริมาณน้ำใช้การได้จริง (ล้าน ม.³)	%				
ภาคเหนือ (7)																	
1	ภูมิพล (2)	ดาก	13,462	3,800	9,662	5,439	40%	7,948	59%	4,148	31%	7,601	56%	3,801	28%	347.00	เพิ่มขึ้น
2	สิริกิติ์ (2)	อุดรดิตถ์	9,510	2,850	6,660	6,830	72%	7,361	77%	4,511	47%	7,141	75%	4,291	45%	220.00	เพิ่มขึ้น
3	แม่จาง	เชียงใหม่	265	12	253	124	47%	181	68%	169	64%	172	65%	160	60%	9.00	เพิ่มขึ้น
4	แม่จาง	เชียงใหม่	263	14	249	78	30%	93	35%	79	30%	83	32%	69	26%	10.00	เพิ่มขึ้น
5	ก๊วยหลิน	ลำปาง	106	3	103	74	70%	71	67%	68	64%	77	73%	74	70%	-8.00	ลดลง
6	ก๊วยหลิน	ลำปาง	170	6	164	145	85%	156	92%	150	88%	155	91%	149	88%	1.00	เพิ่มขึ้น
7	แควน้อย	พิษณุโลก	939	43	896	622	66%	946	101%	903	96%	793	84%	750	80%	153.00	เพิ่มขึ้น
รวมภาคเหนือ 34.85%																	
ภาคตะวันออกเฉียงเหนือ (12)																	
8	ห้วยหลวง	อุดรธานี	136	7	129	78	57%	107	79%	100	74%	98	72%	91	67%	9.00	เพิ่มขึ้น
9	น้ำจืด	สกลนคร	520	45	475	293	56%	576	111%	531	102%	573	110%	528	102%	3.00	เพิ่มขึ้น
10	น้ำจืด	สกลนคร	165	8	157	59	36%	170	103%	162	98%	169	102%	161	98%	1.00	เพิ่มขึ้น
11	จุฬารัตน์ (2)	ชัยภูมิ	164	37	127	79	48%	126	77%	89	54%	114	70%	77	47%	12.00	เพิ่มขึ้น
12	อุบลรัตน์ (2)	ขอนแก่น	2,431	581	1,850	1,110	46%	1,872	77%	1,291	53%	1,817	75%	1,236	51%	55.00	เพิ่มขึ้น
13	ลำปาว	กาฬสินธุ์	1,980	100	1,880	1,024	52%	1,654	84%	1,554	78%	1,581	80%	1,481	75%	73.00	เพิ่มขึ้น
14	ลำคอง	นครราชสีมา	314	22	292	62	20%	111	35%	89	28%	112	36%	90	29%	-1.00	ลดลง
15	ลำพระเพลิง	นครราชสีมา	155	1	154	20	13%	85	55%	84	54%	87	56%	86	55%	-2.00	ลดลง
16	มูลขาม	นครราชสีมา	141	7	134	43	30%	84	60%	77	55%	84	60%	77	55%	-	คงที่
17	ลำแจะ	นครราชสีมา	275	7	268	74	27%	156	57%	149	54%	159	58%	152	55%	-3.00	ลดลง
18	ลำนางรอง	บุรีรัมย์	121	3	118	50	41%	67	55%	64	53%	69	57%	66	55%	-2.00	ลดลง
19	สิรินธร (2)	อุบลราชธานี	1,966	831	1,135	1,276	65%	1,395	71%	564	29%	1,407	72%	576	29%	-12.00	ลดลง
รวมภาคตะวันออกเฉียงเหนือ 11.80%																	
ภาคกลาง (3)																	
20	ป่าสักชลสิทธิ์	ลพบุรี	960	3	957	586	61%	452	47%	449	47%	425	44%	422	44%	27.00	เพิ่มขึ้น
21	ห้วยเสลา	อุทัยธานี	160	17	143	56	35%	102	64%	85	53%	100	63%	83	52%	2.00	เพิ่มขึ้น
22	กระเสียว	สุพรรณบุรี	240	40	200	70	29%	153	64%	113	47%	149	62%	109	45%	4.00	เพิ่มขึ้น
รวมภาคกลาง 1.92%																	
ภาคตะวันออก (2)																	
23	ศรีนครินทร์ (2)	กาญจนบุรี	17,745	10,265	7,480	11,966	67%	14,090	79%	3,825	22%	13,989	79%	3,724	21%	101.00	เพิ่มขึ้น
24	วชิราลงกรณ (2)	กาญจนบุรี	8,860	3,012	5,848	4,887	55%	6,482	73%	3,470	39%	6,427	73%	3,415	39%	55.00	เพิ่มขึ้น
รวมภาคตะวันออก 37.51%																	
ภาคตะวันออก (6+4)																	
25	ขุนด่าน	นครนายก	224	5.00	219	164	73%	151	67%	146	65%	144	64%	139	62%	7.00	เพิ่มขึ้น
26	คลองลี้	ฉะเชิงเทรา	420	30.00	390	122	29%	194	46%	164	39%	195	46%	165	39%	-1.00	ลดลง
27	บางพระ (3)	ชลบุรี	117	12.00	105	40	34%	103	88%	91	78%	103	88%	91	78%	-	คงที่
28	หนองปลาไหล (3)	ระยอง	164	13.75	150	46	28%	134	82%	120	73%	130	79%	116	71%	4.00	เพิ่มขึ้น
29	ประแสร์ (3)	ระยอง	295	20.00	275	159	54%	228	77%	208	71%	220	75%	200	68%	8.00	เพิ่มขึ้น
30	มาบประชัน (3)	ระยอง	17	0.72	16	4	25%	9	53%	8	49%	9	53%	8.14	49%	-	คงที่
31	หนองค้อ (3)	ระยอง	21	1.00	20	4	20%	21	100%	20	95%	21	98%	20.00	0.35	เพิ่มขึ้น	
32	ดอกกรวย (3)	ระยอง	79	3.00	76	24	30%	62	78%	59	74%	60	76%	57.02	72%	1.90	เพิ่มขึ้น
33	คลองใหญ่ (3)	ระยอง	45	3.00	42	26	57%	33	73%	30	67%	36	79%	33.01	73%	-2.74	ลดลง
34	นคมสินทรจินดา	ปราจีนบุรี	295	19.00	276	86	29%	157	53%	138	47%	152	52%	133.00	45%	5.00	เพิ่มขึ้น
รวมภาคตะวันออก 2.37%																	
ภาคใต้ (4)																	
35	แก่งกระจาน	เพชรบุรี	710	65	645	170	24%	331	47%	266	37%	338	48%	273	38%	-7.00	ลดลง
36	ปราณบุรี	ประจวบคีรีขันธ์	391	18	373	56	14%	203	52%	185	47%	204	52%	186	48%	-1.00	ลดลง
37	รัชชประภา (2)	สุราษฎร์ธานี	5,639	1,352	4,287	4,483	79%	4,275	76%	2,923	52%	4,271	76%	2,919	52%	4.00	เพิ่มขึ้น
38	บางยาง (2)	ยะลา	1,454	276	1,178	421	29%	912	63%	636	44%	912	63%	636	44%	-	คงที่
รวมภาคใต้ 11.55%																	
รวมทั้งประเทศ 100% (38)																	

ที่มาข้อมูล : ตารางสรุปสภาพน้ำในอ่างเก็บน้ำขนาดใหญ่ทั่วประเทศ และ ตารางสรุปสภาพน้ำในอ่างเก็บน้ำภาคตะวันออก กรมชลประทาน

หมายเหตุ :

- อ่างเก็บน้ำขนาดใหญ่ หมายถึง อ่างเก็บน้ำที่มีความจุตั้งแต่ 100 ล้าน ลบ.ม. ขึ้นไป
- เป็นอ่างเก็บน้ำอยู่ในความรับผิดชอบของการไฟฟ้าฝ่ายผลิตแห่งประเทศไทย (10) นอกนั้นอยู่ในความรับผิดชอบของกรมชลประทาน (28)
- เป็นอ่างเก็บน้ำขนาดกลางที่มีความสำคัญต่อการอุตสาหกรรมและการประปา ของลุ่มน้ำชายฝั่งทะเลตะวันออก
- ที่มา : กรมชลประทาน และการไฟฟ้าฝ่ายผลิตแห่งประเทศไทย
- จังหวัดที่มีอ่างเก็บน้ำขนาดใหญ่มีจำนวน 26 จังหวัด ไม่มี 50 จังหวัด

รท. หมายถึง ระดับเก็บกักของอ่าง



ลำดับของเขื่อนตามความจุ

- ศรีนครินทร์ 2.ภูมิพล 3.สิริกิติ์ 4.วชิราลงกรณ 5.รัชชประภา
 - ลพบุรี 7.สิรินธร 8.บางยาง 9.ลำปาว 10.ป่าสัก
- ลำดับของเขื่อนตามปริมาณน้ำใช้การได้
- ภูมิพล 2.ศรีนครินทร์ 3.สิริกิติ์ 4.วชิราลงกรณ 5.รัชชประภา
 - ลำปาว 7.ลพบุรี 8.บางยาง 9.สิรินธร 10.ป่าสัก

'กลาง-ตอ.-ใต้'มีฝนต่อเนื่องหนักบางแห่ง กทม.ตก๖๐%

กรมอุตุนิยมวิทยา รายงานลักษณะอากาศทั่วไป พยากรณ์อากาศ ๒๔ ชั่วโมงข้างหน้า ภาคกลางตอนล่าง ภาคตะวันออก และภาคใต้ มีฝนตกต่อเนื่อง และมีฝนตกหนักถึงหนักมากบางแห่ง ในบริเวณภาคใต้ฝั่งตะวันตก ขอให้ประชาชนบริเวณภาคใต้ฝั่งตะวันตกระวังอันตรายจากฝนที่ตกหนักและฝนที่ตกสะสมซึ่งอาจเกิดน้ำท่วมฉับพลันและน้ำป่าไหลหลากไว้ด้วย สำหรับทะเลอันดามันมีคลื่นสูง ๒-๓ เมตร ขอให้ชาวเรือเดินเรือด้วยความระมัดระวัง และเรือเล็กควรงดออกจากฝั่ง พยากรณ์อากาศสำหรับประเทศไทยตั้งแต่เวลา ๐๖:๐๐ วันนี้ ถึง ๐๖:๐๐ วันพรุ่งนี้.

ภาคเหนือ มีฝนฟ้าคะนอง ร้อยละ ๓๐ ของพื้นที่ ส่วนมากบริเวณจังหวัดเชียงใหม่ เชียงราย ลำพูน ลำปาง พะเยา น่าน แพร่ ตาก และกำแพงเพชร อุณหภูมิต่ำสุด ๒๓-๒๕ องศาเซลเซียส อุณหภูมิสูงสุด ๓๓-๓๖ องศาเซลเซียส ลมตะวันตกเฉียงใต้ ความเร็ว ๑๕-๓๐ กม./ชม.

ภาคตะวันออกเฉียงเหนือ มีฝนฟ้าคะนอง ร้อยละ ๒๐ ของพื้นที่ ส่วนมากบริเวณจังหวัดเลย ขอนแก่น ชัยภูมิ นครราชสีมา บุรีรัมย์ สุรินทร์ ศรีสะเกษ และอุบลราชธานี อุณหภูมิต่ำสุด ๒๔-๒๖ องศาเซลเซียส อุณหภูมิสูงสุด ๓๔-๓๕ องศาเซลเซียส ลมตะวันตกเฉียงใต้ ความเร็ว ๑๕-๓๐ กม./ชม.

ภาคกลาง มีฝนฟ้าคะนอง ร้อยละ ๖๐ ของพื้นที่ ส่วนมากบริเวณจังหวัดราชบุรี สุพรรณบุรี กาญจนบุรี อุทัยธานี นครสวรรค์ และนครปฐม อุณหภูมิต่ำสุด ๒๓-๒๖ องศาเซลเซียส อุณหภูมิสูงสุด ๓๕-๓๖ องศาเซลเซียส ลมตะวันตกเฉียงใต้ ความเร็ว ๑๕-๓๐ กม./ชม.

ภาคตะวันออก มีฝนฟ้าคะนอง ร้อยละ ๔๐ ของพื้นที่ และมีฝนตกหนักบางแห่ง บริเวณจังหวัดจันทบุรี และตราด อุณหภูมิต่ำสุด ๒๔-๒๖ องศาเซลเซียส อุณหภูมิสูงสุด ๓๓-๓๗ องศาเซลเซียส ลมตะวันตกเฉียงใต้ ความเร็ว ๒๐-๓๕ กม./ชม. ทะเลมีคลื่นสูงประมาณ ๒ เมตร บริเวณที่มีฝนฟ้าคะนองคลื่นสูงมากกว่า ๒ เมตร

ภาคใต้ (ฝั่งตะวันออก) มีเมฆเป็นส่วนมาก กับมีฝนฟ้าคะนอง ร้อยละ ๘๐ ของพื้นที่ และมีฝนตกหนักบางแห่ง บริเวณจังหวัดสุราษฎร์ธานี นครศรีธรรมราช พัทลุง สงขลา ปัตตานี ยะลา และนราธิวาส อุณหภูมิต่ำสุด ๒๓-๒๖ องศาเซลเซียส อุณหภูมิสูงสุด ๒๙-๓๖ องศาเซลเซียส ลมตะวันตกเฉียงใต้ ความเร็ว ๒๐-๓๕ กม./ชม. ทะเลมีคลื่นสูง ๑-๒ เมตร ห่างฝั่งคลื่นสูงประมาณ ๒ เมตร

ภาคใต้ (ฝั่งตะวันตก) มีเมฆเป็นส่วนมาก กับมีฝนฟ้าคะนอง ร้อยละ ๘๐ ของพื้นที่ โดยมีฝนตกหนักถึงหนักมากบางแห่ง บริเวณจังหวัดระนอง พังงา ภูเก็ต กระบี่ ตรัง และสตูล อุณหภูมิต่ำสุด ๒๑-๒๔ องศาเซลเซียส อุณหภูมิสูงสุด ๒๗-๒๙ องศาเซลเซียส ลมตะวันตกเฉียงใต้ ความเร็ว ๒๐-๔๐ กม./ชม. ทะเลมีคลื่นสูง ๒-๓ เมตร บริเวณที่มีฝนฟ้าคะนองคลื่นสูงมากกว่า ๓ เมตร

กรุงเทพมหานครและปริมณฑล มีเมฆเป็นส่วนมาก กับฝนฟ้าคะนอง ร้อยละ ๖๐ ของพื้นที่ อุณหภูมิต่ำสุด ๒๖-๒๗ องศาเซลเซียส อุณหภูมิสูงสุด ๓๕-๓๗ องศาเซลเซียส ลมตะวันตกเฉียงใต้ ความเร็ว ๑๕-๓๐ กม./ชม.

ฝนตกหนักพายุถล่มซ้ำ พัดหลังคาบ้านชาวห้วยอ ปลิวนับร้อยเมตร ๘ ชีวิตระทึกทั้งคืน

ฝนตกกระหน่ำไม่พอ พายุถล่มซ้ำ พัดหลังคาบ้านชาวห้วยอ เมืองสองแคว หายไปทั้งแถบ ๘ ชีวิตทั้งเด็ก-คนแก่-ผู้พิการ พังเจอบ้างครั้งแรก ทำตกใจกลัวกันทั้งคืน

ผู้สื่อข่าวรับแจ้งจากชาวบ้านว่า มีบ้านเรือนประชาชนถูกพายุฝนกระหน่ำลมพัดบ้านพังเสียหาย จึงไปตรวจสอบพบที่บ้านเลขที่ ๑๑๕/๒ หมู่ ๙ ต.ห้วยอ อ.เมืองพิษณุโลก เป็นบ้านไม้ชั้นเดียว ฝาบ้านตีแปะด้วยแผ่นสังกะสี เนื้อที่ประมาณ ๘๐ ตร.ว. ตั้งอยู่กลางทุ่งนาโล่งกว้าง

พบนายวีระชัย จันทร์เทียน อายุ ๔๖ ปี-นางรัชณี จันทร์เทียน อายุ ๓๕ ปี สองสามีภรรยาเจ้าของบ้าน กำลังช่วยกัน เก็บกวาดทำความสะอาดบ้านพักของตนเอง หลังจากเมื่อวานที่ผ่านมาพายุฝนตกหนักในพื้นที่ และมีลมพัดแรง หอบหลังคาสังกะสี ปลิวไปตกกลางทุ่งนาห่างจากตัวบ้านประมาณ ๑๐๐ เมตร ข้าวของเครื่องใช้ในบ้านเสียหายหลายรายการ อาทิ เครื่องใช้ไฟฟ้า ตู้เสื้อผ้า เตียงนอน เปียกน้ำฝนทั้งหมด และกระแสไฟฟ้าดับต้องจุดเทียนนอนในเวลากลางคืน นอกจากนี้ผู้ที่พักอาศัยอยู่ในหลังบ้านดังกล่าว จำนวน ๘ ชีวิต ที่มีทั้งเด็ก คนชรา คนพิการ ต้องอยู่ด้วยความยากลำบาก

เบื้องต้นเจ้าหน้าที่ทหาร มทบ.๓๙ กองทัพภาคที่ ๓ และผู้นำท้องถิ่น นำโดย นางสุระดี เพชรจันทร์ สท.เขต ๒ เทศบาลตำบลห้วยอ เข้ามาสำรวจความเสียหายเพื่อให้การช่วยเหลือต่อไป

นายวีระชัย จันทรเทียน เจ้าของบ้านผู้เสียหาย กล่าวว่า บ้านของตน ตั้งอยู่กลางทุ่งนาโล่งๆ เพียงหลังเดียว อาจจะเป็นช่องลม ทำให้มีลมพายุหมุนพัดมาอย่างรวดเร็วจนไม่ทันตั้งตัว แรงลมพายุได้พัดหอบเอาหลังคาสังกะสีลอยหายไปหมดทั้งแถบ คนในบ้านต่างตกใจหวาดกลัวกันหมด เพราะอยู่อาศัยมา ๔ ปี เพิ่งเคยเจอเหตุการณ์ระทึกขวัญแบบนี้มาก่อน หลังเกิดเหตุตนได้แจ้งไปยังผู้ใหญ่บ้านให้รับทราบเรื่อง เพื่อขอความช่วยเหลือแล้ว (ผู้จัดการ)

น้ำท่วมเอ่อล้นตลิ่งท่วมบ้าน-พื้นที่เกษตรในจ.พิจิตร

ปริมาณน้ำท่วมเอ่อล้นตลิ่งท่วมบ้าน - พื้นที่การเกษตรในอ.โพธิ์ประทับช้าง จ.พิจิตร ๓ ตำบล กระทบปชช. ๒ พันครัวเรือน ส่งผลให้ต้องใช้เรือในการสัญจรแทน นอกจากนี้ยังมีพื้นที่การเกษตรอีกประมาณ ๒,๗๐๐ ไร่

นายนิสิต สวัสดิเทพ นายอำเภอโพธิ์ประทับช้าง จ.พิจิตร เปิดเผยกับสำนักข่าว ไอ.เอ็น.เอ็น.ว่า ขณะนี้ที่อ.โพธิ์ประทับช้าง พบ ๓ ตำบล คือต.ไผ่ท่าโพ, วังจิก และ โพธิ์ประทับช้าง กำลังประสบปัญหาระดับน้ำในแม่น้ำยมเอ่อล้นตลิ่งเข้าท่วมบ้านเรือนประชาชน และ พื้นที่การเกษตรริมน้ำ จากการตรวจสอบพบชาวบ้านประมาณ ๒,๐๐๐ ครัวเรือนได้รับผลกระทบ น้ำท่วมขังที่อยู่อาศัย วัดระดับสูงสุดได้ ๑ เมตร ส่งผลให้ต้องใช้เรือในการสัญจรแทน นอกจากนี้ยังมีพื้นที่การเกษตรอีกประมาณ ๒,๗๐๐ ไร่ได้รับผลกระทบด้วย

เบื้องต้น เจ้าหน้าที่ได้เข้าไปให้ความช่วยเหลือ แจกจ่ายถุงยังชีพ และ สำรวจพื้นที่ที่ประสบปัญหาที่แน่ชัดเพื่อเยียวยาตามระเบียบราชการแล้ว สำหรับสถานการณ์ในปีนี้อยู่ที่รุนแรงน้อยกว่าปีที่ผ่านมา ซึ่งอ.โพธิ์ประทับช้าง มักจะประสบปัญหาน้ำท่วมเป็นประจำอยู่แล้วทุกปี เนื่องจากมีลักษณะภูมิประเทศเป็นที่ลุ่มแอ่งกระทะ โดยปัจจุบันพบว่าฝนเริ่มทิ้งช่วงแล้ว คาดว่าภายในเวลา ๑ เดือนจากนี้ สถานการณ์ของทุกจุดจึงจะกลับเข้าสู่ภาวะปกติได้ เพราะมวลน้ำทางตอนเหนือยังคงไหลผ่านแม่น้ำยมมาในปริมาณมาก (ไอ เอ็น เอ็น)

ฝนถล่มตักน้ำป่าหลากท่วมบ้าน๔๒หลังจม

พายุฝนตกหนักใน จ.ตาก ทำน้ำป่าไหลหลากทะลักเข้าท่วมหมู่บ้าน กระทบบ้านเรือนประชาชนจำนวนมาก เมื่อปริมาณน้ำลดลงแล้วอำเภอจะเร่งสำรวจความเสียหายทั้งหมด และเร่งให้ความช่วยเหลือต่อไป

ช่วงกลางดึกที่ผ่านมา หลังฝนตกลงมาอย่างหนักและรุนแรงต่อเนื่อง ในพื้นที่ชายแดนไทย-เมียนมา บ้านหนองบัวต.หนองหลวง อ.อุ้มผาง จ.ตาก ทำให้เกิดน้ำป่าไหลหลากเข้าท่วมบ้านเรือนราษฎรในหลายหมู่บ้าน

ด้าน นายประทีป โพธิ์เทียม นายอำเภออุ้มผาง จ.ตาก พร้อมด้วยคณะ ได้เร่งลงพื้นที่ให้ความช่วยเหลือและตรวจสอบความเสียหายจากเหตุการณ์น้ำป่าไหลหลากเข้าท่วมพื้นที่ตำบลหนองหลวง เบื้องต้นพบว่ามีบ้านเรือนถูกน้ำท่วม ๔๒ ครัวเรือนราษฎร ประมาณ ๒๐๐- ๓๐๐ คน ได้รับผลกระทบและความเดือดร้อน โดยในพื้นที่บ้านเชอทะหมู่ที่ ๒ ตำบลหนองหลวง มีบ้านเรือนราษฎรถูกกระแสน้ำพัดพังเสียหาย จำนวน ๒ หลัง และมีผู้ฉวย เก็บพืชผลทางการเกษตรเสียหายหลายแห่ง โดย นายอำเภออุ้มผาง กล่าวว่า เบื้องต้นได้รายงานให้ นายเจริญฤทธิ์ สงวนสัตย์ ผู้ว่าราชการจังหวัดตาก ทราบแล้ว รวมทั้งประสานกับสำนักงานป้องกันและบรรเทาภัย(ปภ.) เพื่อขอให้เข้ามาดูแลช่วยเหลือ ทั้งนี้ เมื่อปริมาณน้ำลดลงแล้วอำเภอจะเร่งสำรวจความเสียหายทั้งหมด และเร่งให้ความช่วยเหลือต่อไป (ไอ เอ็น เอ็น)

ภูเก็ตเจอพิษฝนถล่มหนัก ถนนเลียบ'สนามบิน'น้ำขังสูง

ฝนถล่มหนักหลายชั่วโมง! ภูเก็ตอ่วมน้ำท่วมถนนหลายสาย รถเล็กสัญจรผ่านลำบาก ส่วนถนนเลียบรินเวย์สนามบินน้ำขังสูง ๒๐-๓๐ ซม. ขณะที่ชาวบ้านโพสต์คลิปภาพแจ้งเตือนเส้นทางเสี่ยงเพจดัง

ผู้สื่อข่าวรายงานว่า ภายหลังจากเกิดฝนตกหนักและต่อเนื่องในหลายพื้นที่ของ จ.ภูเก็ต เริ่มมีน้ำท่วมขังผิวการจราจรบนท้องถนนหลายสาย ทั้งในพื้นที่ อ.เมือง-อ.ถลาง และ อ.กะทู้ เช่น ภายในทางลอดสามกอง(โลตัส) ถ.เฉลิมพระเกียรติ ร.๙ ต.รัชฎา อ.เมือง มีน้ำท่วมขังผิวการจราจรทั้ง ๒ ฝั่งสูงราว ๑๐-๒๐ ซม. รถยนต์ยังสามารถสัญจรไปมาได้ แต่เป็นไปอย่างช้าๆ ขณะเดียวกันในพื้นที่บ้านบางคูก ถ.เทพกระษัตรี ต.ไม้ขาว อ.ถลาง ซึ่งเป็นถนนสายหลักเข้าออกเมืองภูเก็ต มีน้ำท่วมขังถนนสูงราว ๒๐-๓๐ ซม. เจ้าหน้าที่ตำรวจจราจร สภ.ท่าฉัตรไชย เร่งระบายนรถเป็นการด่วน ขณะที่บริเวณสี่แยกสี่ก่อง ถ.วิชิตสงคราม ต.กะทู้ อ.กะทู้ มีน้ำท่วมขังถนนบริเวณโค้งทางไปพื้นที่ ต.ป่าตอง อ.กะทู้

ได้รับความเสียหายบ้าง เพื่อจะดำเนินการต่อไป ในส่วนของโรงเรียนได้มีการปิดไปแล้ว ๒ โรงเรียนคือ โรงเรียนวัดยางทอง ใน ต.ทุ่งหมอ และโรงเรียนวัดสองพี่น้อง ใน ต.ท่าโพธิ์ อ.สะเดา จ.สงขลา

นายบุญพาศ นายอำเภอสะเดา ยังกล่าวเตือนประชาชน และผู้ปกครองว่า อย่าปล่อยให้เด็กๆ ลงไปเล่นน้ำเอง ควรจะอยู่ในสายตาของผู้ปกครอง เนื่องจากเมื่อปีที่ผ่านมามีผู้เสียชีวิตจากการจมน้ำ ซึ่งเป็นเรื่องเศร้าสลด และในช่วงนี้ยังคงมีฝนตกต่อเนื่องไปอีกประมาณ ๒-๓ วัน

ล่าสุดมีรายงานข่าวจากศูนย์อุตุนิยมวิทยาภาคใต้ฝั่งตะวันออก จ.สงขลา เปิดเผยว่า ในพื้นที่ จ.สงขลา มีฝนตกหนักมาก ใน อ.สะเดา หาดใหญ่ คลองหอยโข่ง รัตภูมิ ควนเนียง และคาบสมุทรมังrove อาจจะมีน้ำท่วมฉับพลันได้ในบางพื้นที่ (ผู้จัดการ)

กว่า ๒๐ ชีวิตในแคริบเบียนสังเวद्यฤทธิ์เฮอริเคน "มาเรีย"

จำนวนผู้เสียชีวิตจากอิทธิพลของเฮอริเคน "มาเรีย" ที่ถล่มหมู่เกาะหลายแห่งในทะเลแคริบเบียนตั้งแต่ต้นสัปดาห์นี้ เพิ่มขึ้นอย่างน้อย ๒๑ คน ด้านเปอร์โตริโกอาจต้องเผชิญกับไฟดับนานอีกหลายเดือน

สำนักข่าวต่างประเทศรายงานจากกรุงซานฮวน เครือรัฐเปอร์โตริโก เมื่อวันที่ ๒๑ ก.ย. ว่าศูนย์เฮอริเคนแห่งชาติของสหรัฐ (เอ็นเอชซี) รายงานสถานะของเฮอริเคนมาเรีย ว่าได้เคลื่อนตัวออกจากเปอร์โตริโกแล้ว และมุ่งหน้าสู่ชายฝั่งทางเหนือของโดมินิกัน เป็นจุดหมายต่อไป และคาดว่าจะขึ้นฝั่งในวันพฤหัสบดีนี้ ด้วยความเร็วลมสูงสุดใกล้ศูนย์กลางอยู่ที่ ๒๑๐ กิโลเมตรต่อชั่วโมง เทียบเท่าระดับ ๓ ตามมาตรวัดพายุซัฟเฟอร์-ซิมป์สัน โดยมีรายงานว่ารัฐบาลโดมินิกันอพยพประชาชนแล้ว ๑๗,๐๐๐ คน (เดลินิวส์)

