



รายงานการเฝ้าระวังติดตามสถานการณ์น้ำ ๒๔ ชั่วโมง

ศูนย์ป้องกันวิกฤติน้ำ กรมทรัพยากรน้ำ กระทรวงทรัพยากรธรรมชาติและสิ่งแวดล้อม
โทรศัพท์ ๐ ๒๒๙๘ ๖๖๓๑ โทรสาร ๐ ๒๒๙๘ ๖๖๒๙ <http://www.dwr.go.th>

รายงานฉบับที่ ๑๒๔๘/๒๕๖๐

เวลา ๑๕.๐๐ น.

วันที่ ๒๔ กันยายน ๒๕๖๐

เรื่อง รายงานการเฝ้าระวังติดตามสถานการณ์น้ำ ๒๔ ชั่วโมง

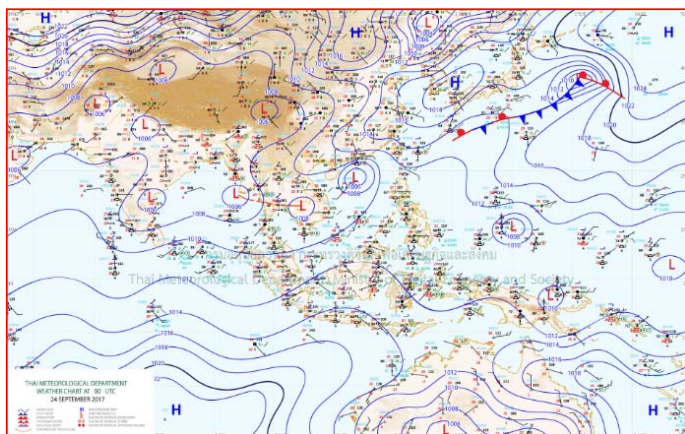
เรียนร.มว.ทส. เลขานุการ ร.มว.ทส.ปท.ทส. รอง ปท.ทส. อท.น. รอง อท.น. และหน่วยงานที่เกี่ยวข้อง

กรมทรัพยากรน้ำขอรายงานการเฝ้าระวังและติดตามสถานการณ์น้ำ ประจำวันที่ ๒๔ กันยายน ๒๕๖๐ ดังนี้

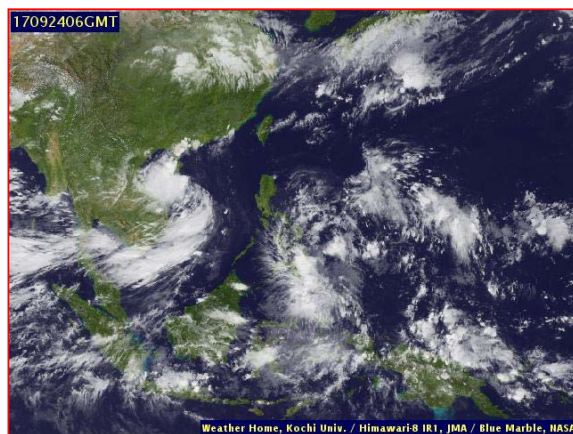
๑. สถานะอากาศ ณ เวลา ๑๒.๐๐ น. (ที่มา: กรมอุตุนิยมวิทยา)

พยากรณ์อากาศ ๒๔ ชั่วโมงข้างหน้า ประเทศไทยมีฝนตกชุกหนาแน่น และมีฝนตกหนักบางพื้นที่บริเวณภาคเหนือ ภาคกลางตอนล่าง ภาคตะวันออก และภาคใต้ รวมทั้งกรุงเทพมหานครและปริมณฑล ขอให้ประชาชนระวังอันตรายจากฝนตกหนักและฝนตกสะสมซึ่งอาจทำให้เกิดน้ำท่วมฉับพลันและน้ำป่าไหลหลากไว้ด้วย

สำหรับทะเลอันดามันมีคลื่นสูง ๒-๓ เมตร ขอให้ชาวเรือเดินเรือด้วยความระมัดระวัง และเรือเล็กควรงดออกจากฝั่งจนถึงวันที่ ๒๖ ก.ย. ๖๐

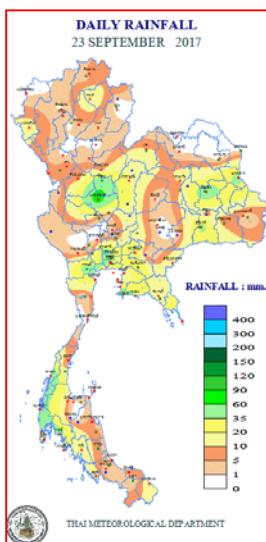


แผนที่อากาศ วันที่ ๒๔ ก.ย. ๒๕๖๐ เวลา ๐๗.๐๐ น.



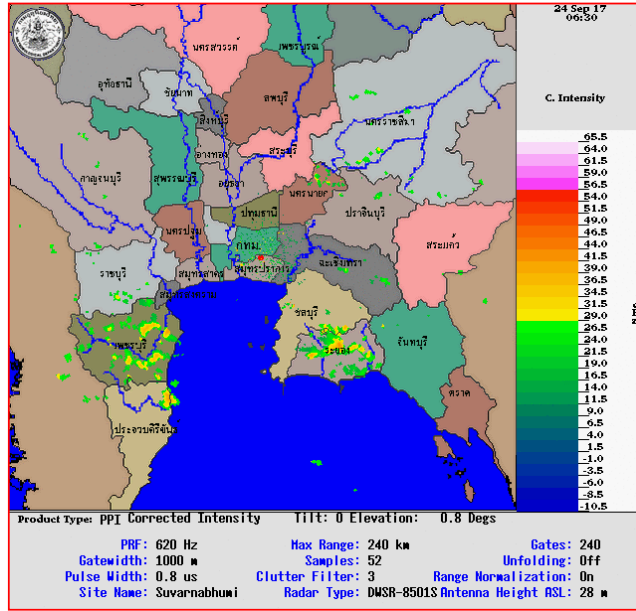
ภาพถ่ายจากดาวเทียม วันที่ ๒๓ ก.ย. ๒๕๖๐ เวลา ๑๓.๐๐ น.

๒. ปริมาณฝนสะสม ณ เวลา ๐๗.๐๐ น. (เมื่อวาน) - ๐๗.๐๐ น. (วันนี้) (ที่มา: กรมอุตุนิยมวิทยา)

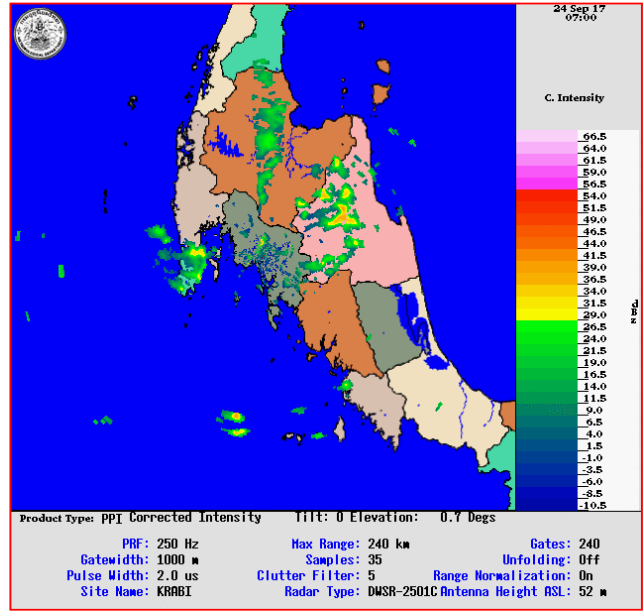


จุดตรวจวัด	ปริมาณฝน (มม.)
จ.ชลบุรี (สัตหีบ)	๘๒.๖
จ.นครสวรรค์	๗๗.๒
จ.ระนอง	๕๙.๓
จ.ร้อยเอ็ด (สภข.)	๕๕.๕
จ.พิจิตร (สภข.)	๔๘.๗
กรุงเทพมหานคร	๔๗.๔
จ.ราชบุรี	๔๗.๓

๓. เรดาร์ตรวจอากาศ ณ วันที่ ๒๔ กันยายน ๒๕๖๐ (ที่มา: กรมอุตุนิยมวิทยา)



สถานีสุวรรณภูมิ เวลา ๐๓.๓๐ น.



สถานีกระบี่ เวลา ๑๔.๐๐ น.

จากเรดาร์ตรวจอากาศจะพบว่ามีกลุ่มเมฆฝนกระจายบริเวณภาคเหนือ ภาคกลาง ภาคตะวันออก ภาคตะวันออกเฉียงเหนือ และภาคใต้

๔. สถานการณ์น้ำในอ่างเก็บน้ำขนาดใหญ่ ณ วันที่ ๒๔ กันยายน ๒๕๖๐ (ที่มา: กรมชลประทาน)

สภาพน้ำในอ่างเก็บน้ำขนาดใหญ่ ปริมาณน้ำในอ่างฯ ๕๑,๔๐๒ ล้าน ลบ.ม.คิดเป็นร้อยละ ๗๓ (ปริมาณน้ำใช้การได้ ๒๗,๘๗๖ ล้านลบ.ม. คิดเป็นร้อยละ ๕๙) ปริมาณน้ำในอ่างฯ เทียบกับปี ๒๕๕๙ (๔๑,๔๗๙ ล้านลบ.ม. คิดเป็นร้อยละ ๕๙) มากกว่าปี ๒๕๕๙ จำนวน ๙,๙๒๖ ล้านลบ.ม. ปริมาณน้ำไหลลงอ่างฯ จำนวน ๒๙๙.๑๖ ล้านลบ.ม. ปริมาณน้ำระบายจำนวน ๑๒๘.๓๗ ล้านลบ.ม. สามารถรับน้ำได้อีก ๑๙,๓๕๕ ล้านลบ.ม.

อ่างเก็บน้ำ	ปริมาณน้ำในอ่าง		ปริมาณน้ำใช้การได้		ปริมาณน้ำไหลลงอ่าง		ปริมาณน้ำระบาย		ปริมาณน้ำรับได้อีก (ล้าน ม. ^๓) (ความจุที่ รนส.- ปริมาณน้ำ ปัจจุบัน)
	ปริมาณ (ล้าน ม. ^๓)	% น้ำเก็บกัก	ปริมาณ (ล้าน ม. ^๓)	% น้ำใช้การ	วันนี้ (ล้าน ม. ^๓)	เมื่อวาน (ล้าน ม. ^๓)	วันนี้ (ล้าน ม. ^๓)	เมื่อวาน (ล้าน ม. ^๓)	
๑.ภูมิพล	๗,๙๙๘	๕๙	๔,๑๙๘	๔๓	๒๑.๕๙	๓๒.๕๔	๑.๕๐	๑.๕๐	๕,๖๖๔
๒.สิริกิติ์	๗,๔๐๕	๗๘	๔,๕๕๕	๖๘	๒๖.๔๖	๒๔.๓๘	๒.๗๕	๓.๐๐	๓,๒๓๕
๓.จุฬารัตน์	๑๒๗	๗๗	๙๐	๗๑	๒.๕๒	๐.๙๐	๑.๐๕	๑.๐๖	๘๐
๔.อุบลรัตน์	๑,๘๘๒	๗๗	๑,๓๐๑	๗๐	๓๒.๐๔	๒๐.๕๔	๒๐.๘๔	๑๙.๑๘	๕๔๙
๕.ลำปาว	๑,๖๔๖	๘๓	๑,๕๔๖	๘๒	๙.๕๔	๙.๓๖	๑๒.๒๔	๑๔.๗๖	๘๐๔
๖.สิรินธร	๑,๔๔๒	๗๓	๑๑๑	๕๔	๔๖.๒๘	๗.๗๕	๕.๒๓	๐.๐๐	๕๒๔
๗.ป่าสักชลสิทธิ์	๔๗๑	๔๙	๔๖๘	๔๙	๑๓.๒๔	๙.๘๙	๑.๗๙	๑.๗๗	๔๘๙
๘.ศรีนครินทร์	๑๔,๑๔๘	๘๐	๓,๘๘๓	๕๒	๔๗.๔๖	๒๙.๖๓	๑๓.๘๖	๗.๐๘	๔,๗๐๒
๙.วีรลกลอง	๖,๕๑๑	๗๓	๓,๔๙๙	๖๐	๑๘.๔๕	๓๔.๖๐	๑๑.๑๔	๑๑.๐๗	๔,๔๘๙
๑๐.ขุนด่านปราการชล	๑๕๒	๖๘	๑๔๗	๖๗	๐.๗๗	๐.๖๒	๐.๑๐	๐.๑๐	๗๔
๑๑.รัชชประภา	๔,๒๘๙	๗๖	๒,๙๓๘	๖๙	๑๙.๒๗	๑๖.๑๓	๕.๑๑	๑๕.๗๕	๒,๓๓๑
๑๒.บางบาล	๙๐๗	๖๒	๖๓๑	๕๔	๘.๔๖	๗.๗๑	๑๐.๐๑	๑๐.๐๐	๗๖๗

๕. สถานการณ์น้ำในประเทศ ณ วันที่ ๒๑ - ๒๔ กันยายน ๒๕๖๐ (ที่มา: กรมชลประทาน)

สถานี	แม่น้ำ	อำเภอ	จังหวัด	ระดับตลิ่ง (ม.รทก.)	ระดับน้ำ (ม.รทก.)				แนวโน้ม	เปรียบเทียบระดับตลิ่ง
					พฤษภาคม	ศุกร์	เสาร์	อาทิตย์		
					๒๑ ก.ย.	๒๒ ก.ย.	๒๓ ก.ย.	๒๔ ก.ย.		
P.๑	ปิง	เมือง	เชียงใหม่	๓.๗๐	๑.๗๒	๑.๗๑	๑.๗๔	๑.๖๕	ลดลง	-๒.๐๕
W.๑C	วัง	เมือง	ลำปาง	๕.๒๐	๐.๒๓	-๐.๒๕	-๐.๒๘	-๐.๒๘	ทรงตัว	-๕.๔๘
Y.๑๖	ยม	บางระกำ	พิษณุโลก	๗.๒๘	๘.๗๕	๘.๗๗	๘.๘๒	๘.๘๘	เพิ่มขึ้น	๑.๖
N.๗A	น่าน	เมือง	พิจิตร	๑๑.๑๘	๙.๗๖	๙.๖๙	๙.๖๕	๙.๗๔	เพิ่มขึ้น	-๑.๔๔
C.๑๓	เจ้าพระยา	สรรพยา	ชัยนาท	๑๖.๓๔	๑๒.๙๗	๑๒.๘๓	๑๒.๗๐	๑๒.๗๙	เพิ่มขึ้น	-๓.๕๕
M.๖A	มูล	สตึก	บุรีรัมย์	๖.๐๐	๕.๗๒	๕.๖๘	๕.๖๖	๕.๖๖	ทรงตัว	-๐.๓๔
M.๗	มูล	เมือง	อุบลราชธานี	๗.๐๐	๗.๐๖	๗.๐๘	๗.๑๑	๗.๒๓	ล้นตลิ่ง	๐.๒๓
M.๑๙๑	ลำตะคอง	เมือง	นครราชสีมา	๓.๐๐	๑.๐๓	๑.๐๗	๑.๐๓	๑.๑๒	เพิ่มขึ้น	-๑.๘๘
M.๑๕๙	ลำชี	จอมพระ	สุรินทร์	๘.๒๐	๔.๘๔	๕.๐๐	๕.๐๕	๕.๐๘	เพิ่มขึ้น	-๓.๑๒
M.๙๕	ลำเสียวใหญ่	สุวรรณภูมิ	ร้อยเอ็ด	๓.๒๐	๓.๕๒	๓.๕๑	๓.๕๑	๓.๕๐	ล้นตลิ่ง	๐.๓
X.๖๔	คลองท่ามะ	ท่ามะ	ชุมพร	๑๗.๑๓	๘.๐๘	๗.๙๙	๘.๐๙	๘.๓๓	เพิ่มขึ้น	-๘.๘
X.๑๔๙	คลองกลาย	นบพิตำ	นครศรีธรรมราช	๓๓.๙๖	๒๘.๙๖	๒๙.๐๒	๒๘.๙๙	๒๙.๐๓	ลดลง	-๔.๙๓
X.๒๗๔	แม่น้ำโก-ลก	แฉ่ง	นราธิวาส	๒๔.๑๘	๑๙.๓๗	๑๘.๘๗	๑๘.๘๓	๑๘.๘๐	ลดลง	-๕.๓๘
X.๓๗A	แม่น้ำตาปี	พระแสง	สุราษฎร์ธานี	๑๐.๗๖	๗.๙๑	๗.๙๒	๘.๐๐	๗.๙๖	ลดลง	-๒.๘

*** ยังไม่ได้รับรายงาน

๖. สถานการณ์น้ำในพื้นที่ลุ่มน้ำโขง ณ วันที่ ๒๔ กันยายน ๒๕๖๐ (ที่มา: MRC: Mekong River Commission)

สถานี	ปริมาณฝน ๒๔ ชม. (มม)	ระดับอ้างอิง (ม.รทก.)	ระดับตลิ่ง (ม.)	ระดับน้ำ (ม.) ๒๔ ก.ย.	เปรียบเทียบระดับตลิ่ง	ระดับน้ำคาดการณ์ (ม.)			แนวโน้ม
						๒๕ ก.ย.	๒๖ ก.ย.	๒๗ ก.ย.	
อ.เชียงแสน จ.เชียงราย	๐.๐	๓๕๗.๑๑๐	๑๒.๘๐	๔.๒๕	-๘.๕๕	๔.๑๖	๓.๙๔	๓.๖๘	ลดลง
อ.เชียงคาน จ.เลย	๔.๐	๑๙๔.๑๑๘	๑๖.๐๐	๑๐.๓๔	-๕.๖๖	๑๐.๐๑	๙.๘๑	๙.๗๙	ลดลง
อ.เมือง จ.หนองคาย	๐.๐	๑๕๓.๖๔๘	๑๒.๒๐	๘.๕๒	-๓.๖๘	๘.๓๓	๘.๑๒	๗.๙๔	ลดลง
อ.เมือง จ.นครพนม	๐.๐	๑๓๐.๙๖๑	๑๒.๐๐	๘.๘๘	-๓.๑๒	๘.๕๘	๘.๖๘	๘.๘๒	เพิ่มขึ้น
อ.เมือง จ.มุกดาหาร	๔๑.๑	๑๒๔.๒๑๙	๑๒.๕๐	๘.๘๙	-๓.๖๑	๘.๓๑	๗.๙๒	๗.๙๐	ลดลง
อ.โขงเจียม จ.อุบลราชธานี	๗.๙	๘๙.๐๓๐	๑๔.๕๐	๑๑.๒๕	-๓.๒๕	๑๐.๘๔	๑๐.๒๖	๙.๗๖	ลดลง

๖. สถานการณ์เตือนภัย Early Warning ณ วันที่ ๒๔ กันยายน ๒๕๖๐ (ที่มา: สำนักวิจัย พัฒนาและอุทกวิทยา กรมทรัพยากรน้ำ)

[เวลา ๐๘.๐๐ น. - ๑๕.๐๐ น.(วันนี้)]

การแจ้งเตือน	สถานี	การแจ้งเตือน
เตือนสีแดง (อพยพ)	-	-
เตือนสีเหลือง (เตือนภัย)	-	-
เตือนสีเขียว (เฝ้าระวัง)	บ้านท่าเรียม ต.ทุ่งพระ อ.คอนสาร จ.ชัยภูมิ	ระดับน้ำ ๕.๐๓ เมตร ระดับวิกฤต ๗.๐๐ เมตร

*ได้รับข้อมูลจากทางSocial Media โดยโปรแกรม Line ศูนย์อุทกภัย ทน.

๗. สถานการณ์ธรณีพิบัติ ณ วันที่ ๒๒ กันยายน ๒๕๖๐ (ที่มา : กรมทรัพยากรธรณี)

เฝ้าระวังภัยดินถล่มและน้ำป่าไหลหลากในพื้นที่ โดยเฉพาะลุ่มน้ำชายฝั่งทะเลภาคใต้ฝั่งตะวันออก (ชุมพร นครศรีธรรมราช) ลุ่มน้ำชายฝั่งทะเลภาคใต้ฝั่งตะวันตก (ระนอง พังงา ภูเก็ต กระบี่ ตรัง สตูล) ลุ่มน้ำตาปี (สุราษฎร์ธานี) ลุ่มน้ำทะเลสาบสงขลา (พัทลุง สงขลา) ในระหว่างวันที่ ๒๑ - ๒๒ กันยายน ๒๕๖๐

๘. เหตุการณ์วิกฤตน้ำปัจจุบัน ณ วันที่ ๒๔ กันยายน ๒๕๖๐ [เวลา ๐๘.๐๐ น. - ๑๕.๐๐ น.(วันนี้)]

ไม่มีสถานการณ์

๙. สถานการณ์อุทกภัย ณ วันที่ ๒๓ กันยายน ๒๕๖๐ (ที่มา :กรมป้องกันและบรรเทาสาธารณภัย)

อุทกภัย น้ำไหลหลาก และน้ำเอ่อล้นตลิ่ง จากอิทธิพลมรสุมตะวันตกเฉียงใต้กำลังแรงพัดปกคลุมทะเลอันดามัน ภาคใต้ และอ่าวไทย ตั้งแต่วันที่ ๒๑ - ๒๒ ก.ย. ๖๐ ในพื้นที่ ๒ จังหวัด (สตูล ตรัง) ๑๑ อำเภอ ๔๘ ตำบล ๒๖๗ หมู่บ้าน

อุทกภัย น้ำไหลหลาก และน้ำเอ่อล้นตลิ่ง จากอิทธิพลของ พายุ “ทกซูรี” ตั้งแต่วันที่ ๑๕ - ๒๐ ก.ย. ๖๐ ในพื้นที่ ๑๒ จังหวัด (กาฬสินธุ์ สกลนคร เลย แพร่ อุดรดิตต์ พิษณุโลก เพชรบูรณ์ สตูล พังงา เชียงราย ลำปาง ชัยภูมิ) ๓๔ อำเภอ ๙๔ ตำบล ๓๔๗ หมู่บ้าน สถานการณ์คลี่คลายแล้ว ๑๑ จังหวัด (กาฬสินธุ์ เลย สกลนคร แพร่ อุดรดิตต์ สตูล พังงา ลำปาง เชียงราย ชัยภูมิ เพชรบูรณ์) **ปัจจุบันยังคงมีสถานการณ์ ๑ จังหวัด (พิษณุโลก) ๕ อำเภอ ๒๓ ตำบล ๑๖๓ หมู่บ้าน**

อุทกภัย น้ำไหลหลาก และน้ำเอ่อล้นตลิ่ง จากอิทธิพลของมรสุมตะวันตกเฉียงใต้ หย่อมความกดอากาศต่ำ พายุโซนร้อน “ตาลัส” และพายุโซนร้อน “เซินกา” ตั้งแต่วันที่ ๕ ก.ค. - ๑๕ ส.ค. ๖๐ ในพื้นที่ ๔๕ จังหวัด (นครสวรรค์ ชัยนาท จันทบุรี เพชรบูรณ์ น่าน พระนครศรีอยุธยา อุทัยธานี กำแพงเพชร เชียงราย เชียงใหม่ อ่างทอง ตราด ชัยภูมิ พิจิตร อุดรดิตต์ พะเยา นนทบุรี พิษณุโลก สระบุรี เลย อุบลราชธานี ขอนแก่น มหาสารคาม แพร่ แม่ฮ่องสอน ประจวบคีรีขันธ์ ศรีสะเกษ นครราชสีมา ลพบุรี ลำปาง กาฬสินธุ์ บุรีรัมย์ สกลนคร สุโขทัย มุกดาหาร ชุมพร อำนาจเจริญ ร้อยเอ็ด อุดรธานี ยโสธร หนองคาย นครพนม สุรินทร์) ๓๐๒ อำเภอ ๑,๗๒๔ ตำบล ๑๔,๑๐๕ หมู่บ้าน ๔๓ ชุมชน ประชาชนได้รับผลกระทบ ๖๐๙,๔๒๕ ครัวเรือน ๑,๘๙๘,๓๒๒ คน สถานการณ์คลี่คลายแล้ว ๔๑ จังหวัด **ปัจจุบันยังคงมีสถานการณ์ ๓ จังหวัด (ยโสธร อุบลราชธานี พระนครศรีอยุธยา) ๑๒ อำเภอ ๙๓ ตำบล ๔๖๙ หมู่บ้าน**

๑๐. การคาดหมายลักษณะอากาศ ๗ วันข้างหน้า (ระหว่างวันที่ ๒๔ - ๓๐ กันยายน ๒๕๖๐)

การคาดหมายลักษณะอากาศ ในช่วงวันที่ ๒๔-๒๕ ก.ย. ประเทศไทยมีฝนตกชุกหนาแน่น กับมีฝนตกหนักบางแห่ง บริเวณภาคเหนือ ภาคตะวันออกเฉียงเหนือ ภาคกลางตอนล่าง ภาคตะวันออก ภาคใต้ รวมทั้งกรุงเทพฯและปริมณฑล สำหรับทะเลอันดามันและอ่าวไทยตอนบนมีคลื่นสูง ๒-๓ เมตร ส่วนในช่วงวันที่ ๒๖-๒๗ ก.ย. ประเทศไทยมีฝนลดลง สำหรับทะเลอันดามันมีคลื่นสูง ๑-๒ เมตร หลังจากนั้นในช่วงวันที่ ๒๘-๓๐ ก.ย. ประเทศไทยจะมีฝนตกชุกหนาแน่น กับมีฝนตกหนักบางแห่งบริเวณภาคเหนือตอนล่าง ภาคตะวันออกเฉียงเหนือตอนล่าง ภาคกลาง ภาคตะวันออก ภาคใต้ รวมทั้งกรุงเทพฯและปริมณฑล สำหรับทะเลอันดามันมีคลื่นสูงประมาณ ๒ เมตร

ลักษณะสำคัญทางอุตุนิยมวิทยา ในช่วงวันที่ ๒๔-๒๕ ก.ย. ร่องมรสุมพาดผ่านภาคเหนือตอนล่าง ภาคกลาง และภาคตะวันออกเฉียงเหนือ ประกอบกับมรสุมตะวันตกเฉียงใต้ที่พัดปกคลุมทะเลอันดามัน ภาคใต้ และอ่าวไทยตอนบนยังคงมีกำลังแรงขึ้น ลักษณะเช่นนี้ทำให้บริเวณดังกล่าวมีฝนตกชุกหนาแน่น กับจะมีฝนตกหนักบางแห่ง สำหรับคลื่นลมบริเวณทะเลอันดามันและอ่าวไทยมีกำลังแรง ส่วนในช่วงวันที่ ๒๖-๒๗ ก.ย. ร่องมรสุมที่พาดผ่านประเทศไทยตอนบนมีกำลังอ่อนลง ประกอบกับมรสุมตะวันตกเฉียงใต้ที่พัดปกคลุมทะเลอันดามัน ภาคใต้ และอ่าวไทยตอนบนมีกำลังอ่อน ลักษณะเช่นนี้ทำให้บริเวณดังกล่าวมีฝนลดลง สำหรับคลื่นลมบริเวณทะเลอันดามันมีกำลังอ่อนลง หลังจากนั้นในช่วงวันที่ ๒๘-๓๐ ก.ย. ร่องมรสุมที่ประเทศไทยมีกำลังแรงขึ้น ประกอบกับมรสุมตะวันตกเฉียงใต้ที่พัดปกคลุมทะเลอันดามัน ภาคใต้ และอ่าวไทยตอนบนจะมีกำลังแรง ลักษณะเช่นนี้ทำให้บริเวณประเทศไทยมีฝนตกชุกหนาแน่น กับจะมีฝนตกหนักบางแห่ง สำหรับคลื่นลมบริเวณทะเลอันดามันและอ่าวไทยมีกำลังปานกลาง

ข้อควรระวัง ในช่วงวันที่ ๒๔-๒๕ ก.ย. ขอให้ประชาชนบริเวณบริเวณภาคเหนือ ภาคตะวันออกเฉียงเหนือตอนล่าง ภาคกลางตอนล่าง ภาคตะวันออก ภาคใต้ รวมทั้งกรุงเทพฯและปริมณฑล ระวังอันตรายจากฝนตกหนักและฝนตกสะสมที่อาจทำให้เกิดน้ำท่วมฉับพลัน และน้ำป่าไหลหลากได้ สำหรับชาวเรือบริเวณทะเลอันดามันและอ่าวไทย ควรเดินเรือด้วยความระมัดระวัง และเรือเล็กบริเวณทะเลอันดามันควรงดออกจากฝั่ง

๑๑. การเตรียมความพร้อมรับมือสถานการณ์อุทกภัย (กรมทรัพยากรน้ำ)

สรุปการสูบน้ำ และบริการน้ำดื่ม เพื่อช่วยเหลือสถานการณ์อุทกภัยตั้งแต่ ๑ พฤษภาคม - ๒๒ กันยายน พ.ศ. ๒๕๖๐

หน่วยงาน	จังหวัด	ปริมาณสูบน้ำ (ลบ.ม.)	ปริมาณแจกจ่ายน้ำ (ลิตร)	ประโยชน์ที่ได้รับ		
				อุปโภค-บริโภค		
				ครัวเรือน	ประชากร	พื้นที่
ภาค ๑	ลำปาง	-	๔๔,๐๐๕	-	-	-
	กำแพงเพชร	๙๖,๐๐๐	๒๕,๙๐๔	๓,๕๘๗	๙,๐๖๐	-
	เชียงราย	-	๓๒,๑๖๗	-	-	-
	แม่ฮ่องสอน	-	๒๘,๓๗๙	-	-	-
	เชียงใหม่	-	๒๑,๗๑๓	-	-	-
ภาค ๒	นครสวรรค์	๓,๑๗๐,๘๘๐	-	๔,๔๗๔	๑๑,๖๔๐	๑๙,๐๐๐
	อุทัยธานี	๑,๑๗๙,๓๖๐	-	๓๕๐	๑,๔๐๐	๓,๒๐๐
	สมุทรปราการ	๓,๐๖๘,๒๘๐	-	-	-	-
	สระบุรี	๑,๗๘๗,๔๐๐	-	๓,๕๕๙	-	๓,๐๐๐
	พระนครศรีอยุธยา	๓๔๓,๔๔๐	-	-	-	๒๕
ภาค ๓	อุดรธานี	๑,๑๗๘,๕๔๐	-	๓,๘๘๓	๑๒,๑๒๖	-
ภาค ๔	กาฬสินธุ์	๑๓๒,๐๐๐	-	๑,๒๐๔	๖,๐๒๐	-
	ขอนแก่น	๑,๗๘๗,๔๔๐	-	๒,๒๒๙	๘,๗๔๒	-
	มหาสารคาม	๗๕๒,๔๐๐	-	๙๓๙	๓,๙๘๘	-
ภาค ๕	นครราชสีมา	๖๙๔,๐๐๐	-	๒,๓๕๖	๙,๒๒๔	-
ภาค ๖	สระแก้ว	๑,๒๘๔,๘๐๐	-	๑๒,๐๐๐	๔๘,๐๐๐	-
	ปราจีนบุรี	๑,๓๒๔,๖๐๐	-	๑,๐๐๙	๓,๑๓๙	๑๐,๗๘๗
ภาค ๗	สุพรรณบุรี	๒,๓๑๘,๒๒๐	-	๑,๘๐๐	๖,๐๒๐	๒๐,๗๐๐
	ประจวบคีรีขันธ์	๑๙,๔๔๐	-	๑๐๐	๓๐๐	-
ภาค ๘	สุโขทัย	๑๕๓,๐๐๐	-	-	-	๑,๒๐๐
	อุดรดิตถ์	-	๖๗๑,๕๘๕	๓,๗๔๗	๑๔,๘๘๐	-
	พิษณุโลก	๔๒,๐๐๐	๑๖๒,๐๐๐	-	-	๑,๐๐๐
		๑๙,๕๓๑,๘๐๐	๙๘๕,๗๕๓	๔๑,๒๓๗	๑๓๔,๕๓๙	๕๘,๙๑๒

จึงเรียนมาเพื่อโปรดทราบ

นายวรศาสน์ อภัยพงษ์
อธิบดีกรมทรัพยากรน้ำ