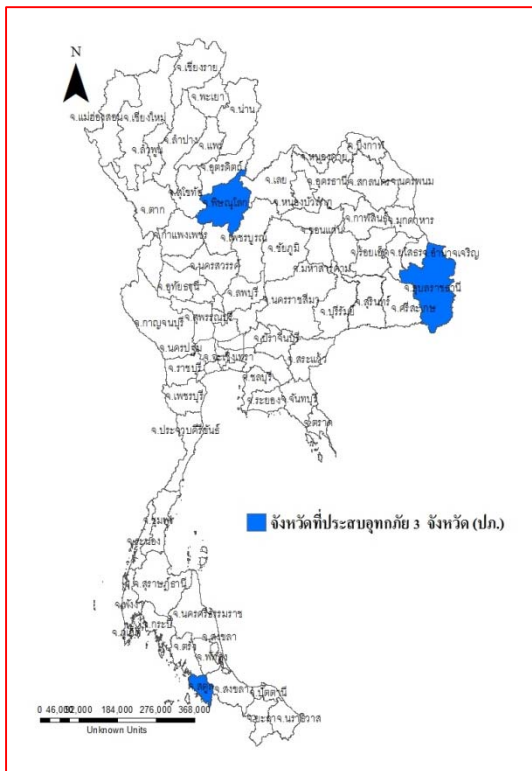




รายงานสถานการณ์น้ำ
ศูนย์ป้องกันวิกฤติน้ำ กรมทรัพยากรน้ำ
วันพุธที่ ๒๗ กันยายน ๒๕๖๐

สภาวะอากาศ ประเทศไทยมีฝนตกชุกหนาแน่น และมีฝนตกหนักบางพื้นที่ในบริเวณภาคเหนือ ภาคตะวันออกเฉียงเหนือ ภาคกลาง ภาคตะวันออก และภาคใต้ ขอให้ประชาชนระวังอันตรายจากฝนตกหนักและฝนตกสะสมซึ่งอาจทำให้เกิดน้ำท่วมฉับพลัน และน้ำป่าไหลหลากไว้ด้วย สำหรับทะเลอันดามันมีคลื่นสูง ๒-๓ เมตร ขอให้ชาวเรือเดินเรือด้วยความระมัดระวัง และเรือเล็กควรงดออกจากฝั่งต่อไปอีก ๑ วัน



สถานการณ์น้ำ

กรมอุตุนิยมวิทยา เผยความกดอากาศต่ำ-มรสุมปกคลุม เซ็ก จ.ใน ๕ ภาค ฝนถล่ม

กรมป้องกันและบรรเทาสาธารณภัย เตือน"ระนอง-พังงา-ภูเก็ต"ฝนตกหนัก น้ำท่วมฉับพลัน

จ.เชียงใหม่ น้ำป่าหลากเชียงใหม่ดินโคลนสไลด์ทับถนน

จ.นครราชสีมา ฝนหนักโคราชถนนมิตรภาพตลาดเซฟวันท่วมสุด

จ.จันทบุรี น้ำป่าทะลักอ.เมืองจันทบุรีท่วมแล้วกว่า๕๐หลัง

จ.พังงา น้ำป่าทะลักชาวบ้านเร่งเก็บข้าวของไว้ที่สูง

จ.สตูล ผู้ว่าฯ สั่งเตรียมพร้อมรับมือหากน้ำท่วมอีกครั้งล่อแรงฟื้นฟูพื้นที่ประสบภัย

(หมายเหตุ ข้อมูลข่าวจาก ไอ เอ็น เอ็น เดลินิวส์)

สถานการณ์น้ำต่างประเทศ

สถานการณ์น้ำ

ระดับน้ำในแม่น้ำโขง : MRC: Mekong River Commission ณ วันที่ ๒๖ กันยายน ๒๕๖๐

สถานี	ระดับตลิ่ง	ระดับน้ำ ๒๖ ก.ย. ๖๐	ระดับน้ำ ๒๕ ก.ย.๖๐	+สูงกว่าตลิ่ง -ต่ำกว่าตลิ่ง
อ.เชียงแสน จ.เชียงราย	๑๒.๘๐	๔.๐๒	๔.๒๕	-๘.๗๕
อ.เชียงคาน จ.เลย	๑๖.๐๐	๙.๕๘	๙.๙๘	-๖.๔๒
อ.เมือง จ.หนองคาย	๑๒.๒๐	๗.๖๘	๘.๑๐	-๓.๑๖
อ.เมือง จ.นครพนม	๑๒.๐๐	๘.๓๓	๘.๕๓	-๓.๖๗
อ.เมือง จ.มุกดาหาร	๑๒.๕๐	๘.๔๓	๘.๖๔	-๔.๐๗
อ.โขงเจียม จ.อุบลราชธานี	๑๔.๕๐	๑๐.๗๓	๑๐.๙๕	-๓.๗๗

หมายเหตุ : ระดับ (รสม.) ข้อมูลจาก <http://www.dwr.go.th/>

ระดับน้ำลุ่มน้ำเสสาบสงขลา ลุ่มน้ำทะเลสาบสงขลา ปัจจุบันสถานการณ์น้ำในลำน้ำโดยทั่วไปยังคงอยู่ในภาวะปกติ (ระดับน้ำต่ำกว่าระดับตลิ่งต่ำสุด) ระดับน้ำในลำน้ำส่วนใหญ่มีแนวโน้มเพิ่มขึ้น (ข้อมูลวันที่ ๒๒ ก.ย.๒๕๖๐ ที่มา กรมชลประทาน) สถานีคลองลำ อ.ศรีนครินทร์ จ.พัทลุง สถานีคลองนุ้ย อ เมือง จ.พัทลุง สถานีคลองหระ อ.หาดใหญ่ จ.สงขลา สถานีคลองอยู่ตะเภา อ.หาดใหญ่ จ.สงขลา สถานีคลองอยู่ตะเภา อ.คลองหอยโข่ง จ.สงขลา สถานีคลองอยู่ตะเภา อ.สะเดา จ.สงขลา วัดปริมาณน้ำได้ ๒๑.๗๐* ๑.๑๕ ๖๗.๔๐ ๔๐.๔๐ และ ๒๙.๔๐ ลบม/วินาที

สถานีตรวจวัดระดับน้ำ (CCTV) ณ วันที่ ๒๒ กันยายน ๒๕๖๐ การตรวจวัดระดับน้ำจากกล้อง (CCTV) ระดับน้ำส่วนใหญ่อยู่ในเกณฑ์ปกติ ยกเว้น สะพานโพทะเล อ.โพทะเล จ.พิจิตร มีระดับเฝ้าระวังน้ำท่วม

จังหวัด	สถานที่ตั้งกล้อง	แม่น้ำ/คูน้ำ	วิกฤติ	วิกฤติ	ระดับน้ำ (ม.รทก.)			สถานการณ์	หมายเหตุ
			น้ำแข็ง	น้ำท่วม	พ.ศ.2560	20 ก.ย.	21 ก.ย.		
			ระดับน้อยกว่า	ระดับมากกว่า					
จ.เชียงใหม่	ร.ร.เชียงใหม่ศรีสทิงขณ อ.เมือง	ปิง	-	-	N/A	N/A	N/A	น้ำปกติ	↔
จ.นครสวรรค์	บ้านหาดเสลา อ.เก้าเลี้ยว	ปิง	-	-	28.27	28.07	28.27	น้ำปกติ	↑
จ.แพร่	สะพานมหาโพธิ์ อ.เมือง	ยม	143.87	151.33	146.00	146.00	147.80	น้ำปกติ	↑
จ.สุโขทัย	สะพานศรีรัตนารักษ์ อ.ศรีรัตนารักษ์	ยม	60.14	71.78	65.70	64.30	63.50	น้ำปกติ	↓
จ.สุโขทัย	สะพานพระแม่ย่า อ.เมือง	ยม	42.48	48.59	49.60	48.25	47.10	น้ำท่วม	↓
จ.พิจิตร	สะพานโพทะเล อ.โพทะเล	ยม	22.58	30.63	29.70	29.70	29.75	เฝ้าระวังน้ำท่วม	↑
จ.อุดรธานี	สะพานท่าเสา อ.เมือง	น่าน	49.22	56.91	N/A	N/A	N/A	น้ำปกติ	↔
จ.น่าน	สะพานนครน่านพัฒนา อ.เมือง	น่าน	192.17	197.73	193.50	193.40	193.40	น้ำปกติ	↔
จ.พิษณุโลก	สะพานสุพรรณกัลยา อ.เมือง	น่าน	33.98	44.52	N/A	N/A	N/A	น้ำปกติ	↔
จ.เชียงใหม่	สถานีห้วยผาย อ.แม่สาย	แม่สาย/โขง	395.79	396.50	395.52	395.47	395.37	น้ำปกติ	↓
จ.หนองคาย	ส่วนสูทหนองคาย อ.เมือง	โขง	157.85	166.70	N/A	N/A	N/A	น้ำปกติ	↔
จ.นครพนม	นครพนม อ.เมือง	โขง	135.21	144.28	142.58	142.43	142.18	น้ำปกติ	↓
จ.หนองคาย	วัดทุ่งธาตุ อ.โพธิ์ชัย	ห้วยหลวง/โขงอีสาน	150.50	159.43	154.80	154.50	154.35	น้ำปกติ	↓
จ.หนองคาย	บ้านท่าสะอาด อ.เซกา	น้ำสงคราม/โขงอีสาน	136.33	143.85	147.50	147.50	147.50	น้ำปกติ	↔
จ.นครพนม	บ้านตาลปากน้ำ อ.ท่าอุเทน	น้ำสงคราม/โขงอีสาน	133.42	141.02	N/A	N/A	N/A	น้ำปกติ	↔
จ.นครพนม	เทศบาล ต.นาแก อ.นาแก	ห้วยน้ำก่ำ/โขงอีสาน	139.05	142.42	143.23	143.18	142.93	น้ำปกติ	↓
จ.นครราชสีมา	ร.ร.เทศบาล 4 อ.เมือง	ลำตะคอง/มูล	174.60	178.00	176.90	176.90	176.70	น้ำปกติ	↓
จ.บุรีรัมย์	สุสีภ อ.สุสีภ	มูล	123.13	128.76	130.10	130.00	130.00	น้ำปกติ	↔
จ.สิงห์บุรี	เชิงสะพานสิงห์บุรี อ.เมือง	เจ้าพระยา	3.45	11.50	9.65	9.60	9.40	เฝ้าระวังน้ำท่วม	↓
จ.อ่างทอง	บ้านบางนิ อ.โพธิ์ทอง	เจ้าพระยา	-	9.11	N/A	N/A	N/A	น้ำปกติ	↔
จ.ลพบุรี	บ้านบางปี อ.เมือง	เจ้าพระยา	-	10.75	N/A	N/A	N/A	น้ำปกติ	↔
จ.พระนครศรีอยุธยา	บ้านป้อม อ.พระนครศรีอยุธยา	เจ้าพระยา	-	-	2.95	2.90	2.80	น้ำปกติ	↓
จ.กรุงเทพฯ	สะพานพุทธ เขตธนบุรี	เจ้าพระยา	-	1.70	N/A	N/A	N/A	น้ำปกติ	↔
จ.พระนครศรีอยุธยา	อ.เสนา	น้อย/เจ้าพระยา	2.00	5.00	3.50	3.45	3.35	น้ำปกติ	↓
จ.อุทัยธานี	อุทัยธานีใหม่ อ.เมือง	เจ้าพระยา	-	-	16.80	16.60	16.50	น้ำปกติ	↓
จ.พระนครศรีอยุธยา	สะพานปรีดีอ.อยุธยา	เจ้าพระยา	-	-	1.00	0.95	0.90	น้ำปกติ	↓
จ.สมุทรสาคร	สะพานข้ามแม่น้ำท่าจีน3 อ.เมือง	ท่าจีน	-5.11	0.57	-1.64	-1.64	-1.64	น้ำปกติ	↔
จ.นครพนม	สะพานหลวงพ่อบึง อ.นครไชยศรี	ท่าจีน	-3.16	2.21	0.28	0.28	0.08	น้ำปกติ	↓
จ.สุพรรณบุรี	สะพานวัดพระรูป อ.เมือง	ท่าจีน	-1.26	2.75	3.40	3.40	3.40	น้ำปกติ	↔
จ.สุพรรณบุรี	สะพานข้ามแม่น้ำท่าจีน อ.สามชุก	ท่าจีน	1.55	5.18	N/A	N/A	N/A	น้ำปกติ	↔
จ.ชัยนาท	สะพานสามง่ามท่าโบสถ์ อ.หันคา	ท่าจีน	10.69	12.83	11.92	12.02	12.12	น้ำปกติ	↑
จ.จันทบุรี	ตรงข้ามวัดสุนทรภานุ อ.เมือง	จันทบุรี/ชายฝั่งทะเลตะวันออก	0.20	3.73	N/A	N/A	N/A	น้ำปกติ	↔
จ.เพชรบุรี	เทศบาลเมืองเพชรบุรี อ.เมือง	เพชรบุรี	-	3.18	0.80	1.15	1.15	น้ำปกติ	↔
จ.ประจวบคีรีขันธ์	ร.ร.อนุบาลบางสะพาน อ.บางสะพาน	คลองบางสะพาน/ชายฝั่งทะเลตะวันตก	-	3.30	0.05	0.05	0.25	น้ำปกติ	↑
จ.สุราษฎร์ธานี	สุจ.สุราษฎร์ธานี อ.เมือง	ตาปี	-	2.28	N/A	N/A	N/A	น้ำปกติ	↔
จ.สงขลา	สถานีคลองอู่ตะเภาตอนล่าง อ.หาดใหญ่	ทะเลสาบสงขลา	-	-	1.40	1.20	1.45	น้ำปกติ	↑
จ.พัทลุง	สถานีคลองตะโหมด อ.ตะโหมด	ทะเลสาบสงขลา	-	-	22.20	22.15	22.90	น้ำปกติ	↑
จ.พัทลุง	สถานีลำปำ อ.เมือง	ทะเลสาบสงขลา	-	-	-1.70	-1.65	-1.70	น้ำปกติ	↓

*N/A คือ อ่านค่าระดับจากไม้วัดระดับ (Staff) ไม่ได้ / ไม้วัดระดับ (Staff) ชำรุด

**ม.รทก. คือ เมตรเทียบกับระดับน้ำทะเลปานกลาง

*** ระดับน้ำทะเลปานกลาง (Mean Sea Level) หรือ ร.ท.ก. เป็นค่าการวัด ระดับน้ำทะเลขึ้นสูงสุด (High Tide : HT) และลงต่ำสุด (Low Tide : LT) ของแต่ละวัน ในช่วงระยะเวลาที่กำหนด แล้วนำมาเฉลี่ยเป็นระดับน้ำทะเลปานกลาง สำหรับระยะเวลาที่ทำการรังวัดโดยทั่วไปจะต้องวัดเป็นเวลา ๑๘.๖ ปี ตามวัฏจักรของน้ำ ระดับน้ำทะเลปานกลางของแต่ละบริเวณทั่วโลกอาจมีความสูงไม่เท่ากัน

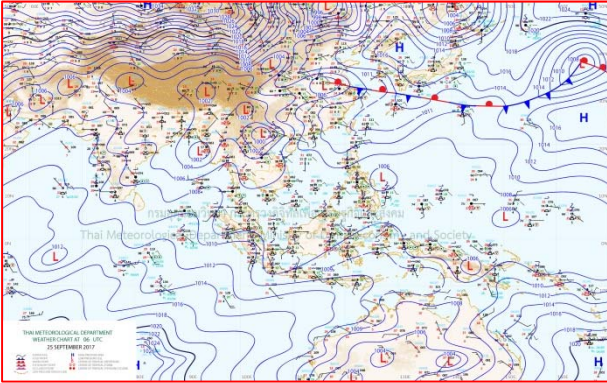
ในประเทศไทยใช้เวลาในการวัด ๕ ปี โดยเลือกที่ตำบลเกาะหลัก จังหวัดประจวบคีรีขันธ์ เป็นที่วัด แล้วนำมาหาค่าเฉลี่ย เพื่อใช้เป็นค่าระดับน้ำทะเลปานกลาง ให้มีค่า ๐.๐๐๐ เมตร ทำการถ่ายโยงมายังหมุด BM-A (ซึ่งถือว่าเป็นหมุดหลักฐานหมุดแรกของประเทศไทย) ซึ่งมีค่าระดับน้ำทะเลปานกลาง ๑.๔๔๗๗ เมตร

ปริมาณน้ำฝนสูงสุด (มม.)

จังหวัด	๒๑ ก.ย.๖๐	๒๒ ก.ย.๖๐	๒๓ ก.ย.๖๐	๒๔ ก.ย.๖๐	๒๕ ก.ย.๖๐
จ.แม่ฮ่องสอน.	๐.๓	๘.๔	๑๔.๑	๐.๘	๐.๕
จ.เชียงราย	-	-	๗.๐	-	๒.๐
จ.เชียงใหม่	๖๐.๕	๑๐.๐	๕.๐	-	๓.๗
จ.พะเยา	๒๕.๐	๒.๓	๑๙.๒	-	-
จ.น่าน	๓๗.๓	๓.๕	๙.๐	๒๒.๔	๕.๔
จ.ลำพูน	๐.๔	๔.๔	๔.๐	-	-
จ.ลำปาง	๑๐.๘	๔.๖	๔.๕	๑.๐	๑๑.๕
จ.แพร่	๒๒.๐	๑๓.๐	๘.๐	-	๓.๙
จ.อุตรดิตถ์	๓.๕	๔.๗	-	๙.๗	๓.๒
จ.สุโขทัย	๒๒.๙	๓.๙	๑๙.๐	๔๑.๒	๗.๘
จ.ตาก	๑๑๒.๐	๒๐.๑	๘.๒	๑๗.๖	๓.๘
จ.พิษณุโลก	๕๔.๐	๒๒.๘	๒๘.๓	๘.๔	๑๘.๓
จ.เพชรบูรณ์	๑๒.๐	๒๔.๑	๒๒.๓	๑๘.๘	๔.๐
จ.กำแพงเพชร	๑๖.๓	๒.๓	๑๖.๙	๑๔.๘	๖.๐
จ.พิจิตร	-	๑๓.๙	๔๘.๗	๖.๕	-
จ.หนองคาย	๓๙.๖	๓.๐	๑.๘	๑๑.๐	๓๐.๐
จ.เลย	๓๔.๐	๖๗.๕	๗๕.๗	๒๐.๐	๓๗.๐
จ.อุดรธานี	๑๐.๐	๕๓.๐	๒๕.๐	๒๖.๐	๙๗.๐
จ.หนองบัวลำภู	-	๐.๖	๙.๘	๒๖.๐	๙.๐
จ.นครพนม	๑๔.๔	๑๔.๕	-	๒.๕	๕๗.๒
จ.สกลนคร	๑๐.๐	๐.๖	๒.๐	-	๓๐.๕
จ.มุกดาหาร	๗.๐	๑๙.๐	๖๒.๕	๑๐.๕	๘.๗
จ.ขอนแก่น	๖๖.๗	๕๒.๐	๘๐.๐	๐.๘	๒๕.๑
จ.มหาสารคาม	๗.๘	๕๕.๓	๑๘.๕	๐.๖	๒๔.๐
จ.กาฬสินธุ์	-	๓๐.๐	๘๐.๐	๒๙.๕	๒๐.๑
จ.ร้อยเอ็ด	-	๔๒.๖	๕๕.๐	๐.๒	๑๙.๖
จ.ชัยภูมิ	๓๘.๐	๓๖.๐	๒๖.๐	๑๑.๒	๗๕.๕
จ.อุบลราชธานี	๕๐.๕	๙๐.๐	๓๐.๐	๓๕.๕	๓๑.๐
จ.อำนาจเจริญ	-	๗๑.๗	๒๖.๕	๑๑.๐	๔.๕
จ.ยโสธร	-	-	-	๑๐.๐	๑๐.๑
จ.สุรินทร์	๑๔.๗	๐.๗	๔๕.๕	๑๕.๐	๙.๐
จ.นครราชสีมา	๔๐.๐	๔๒.๐	๑๘.๖	๘๓.๐	๙๐.๒
จ.บุรีรัมย์	๓.๕	๗๓.๓	๑๘.๕	๕.๘	๘.๖
จ.ศรีสะเกษ	๖๘.๐	๘๑.๐	๒๕.๗	๒.๒	๔๗.๘

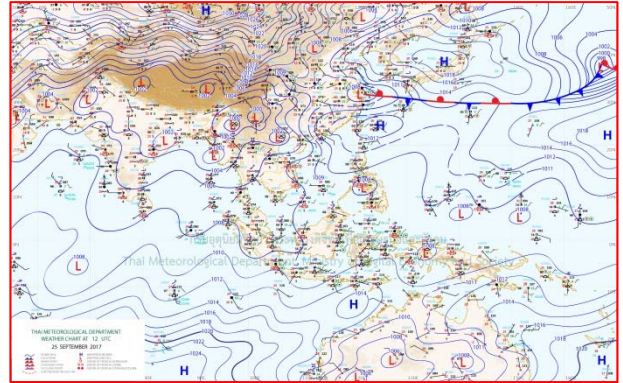


แผนที่อากาศ



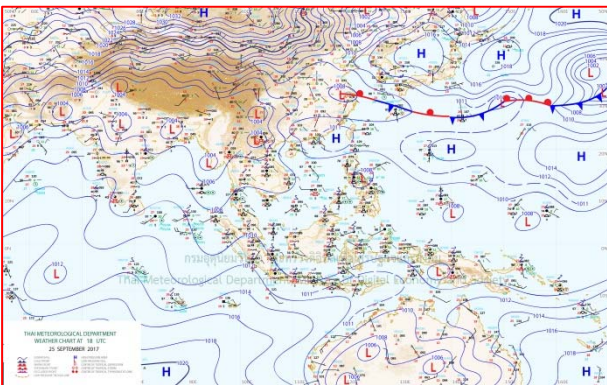
๒๕ ก.ย.๖๐ เวลา ๑๓:๐๐ น.

๑



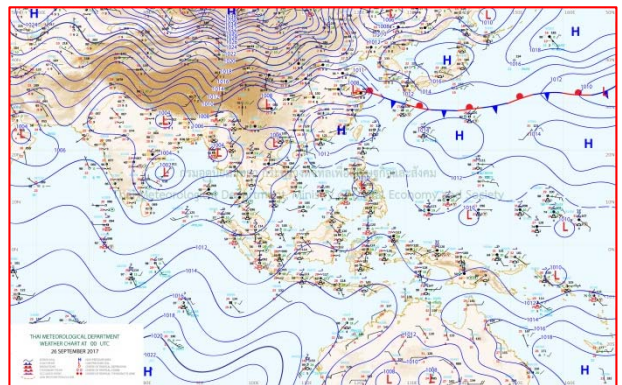
๒๕ ก.ย.๖๐ เวลา ๑๙:๐๐ น.

๒



๒๖ ก.ย.๘.๖๐ เวลา ๑:๐๐ น.

๓



๒๖ ก.ย.๖๐ เวลา ๗:๐๐ น.

๔

รายงานปริมาณน้ำฝนจากกรมอุตุนิยมวิทยา

วันที่ 26 กันยายน 2560

รายงานฝน เวลา 07.00 น.ของวันที่ 25 กันยายน 2560

สถานีอุตุนิยมวิทยา					ปริมาณน้ำฝน24 ชม.(mm)	ปริมาณน้ำฝนสะสม(mm.)									
ภาคเหนือ					สูงสุด ของประเทศ	97.0	4,016.7	ภาคใต้ฝั่งตะวันออก							
สถานีอุตุนิยมวิทยา	ปริมาณน้ำฝน24 ชม.(mm)	ปริมาณน้ำฝนสะสม(mm.)	ปริมาณฝน ก.ม. ปัจจุบันเทียบกับค่าเฉลี่ย 30 ปี	สถานะฝนสะสม	สูงสุด ของภาคเหนือ	13.7	1,900.5	สถานีอุตุนิยมวิทยา	ปริมาณน้ำฝน24 ชม.(mm)	ปริมาณน้ำฝนสะสม(mm.)	ปริมาณฝน (mm.)	สถานะฝนสะสม	ปัจจุบันเทียบกับค่าเฉลี่ย 30 ปี		
					สูงสุด ของภาคกลาง	67.4	1,946.5							สูงสุด ของภาคตะวันออกเฉียงเหนือ	97.0
แม่ฮ่องสอน	-	913.9	199.0	ต่ำกว่า	สูงสุด ของภาคตะวันออก	39.2	3,698.5	เพชรบุรี	ไม่มีฝน	871.6	153.6	สูงกว่า			
ดอยอ่างขาง	2.3	1,746.1	***	***	สูงสุด ของภาคใต้ฝั่งตะวันออก	29.6	3,066.0	หนองพลับ สกษ.	ไม่มีฝน	741.4	144.2	สูงกว่า			
เชียงใหม่	ไม่มีฝน	1,900.5	283.9	สูงกว่า	สูงสุด ของภาคใต้ฝั่งตะวันตก	52.8	4,016.7	หัวหิน	-	848.5	120.4	สูงกว่า			
เชียงใหม่ สกษ.	-	1,735.2	262.8	สูงกว่า	ภาคตะวันออกเฉียงเหนือ			ประจวบคีรีขันธ์	ไม่มีฝน	1,177.4	99.5	สูงกว่า			
ทุ่งช้าง	ไม่มีฝน	1,705.7	270.0	สูงกว่า	สถานีอุตุนิยมวิทยา	ปริมาณน้ำฝน24 ชม.(mm)	ปริมาณน้ำฝนสะสม(mm.)	ปริมาณฝน (mm.)	สถานะฝนสะสม	ปัจจุบันเทียบกับค่าเฉลี่ย 30 ปี	ชุมพร	21.9	1,784.3	178.3	สูงกว่า
พะเยา	-	1,018.4	203.6	สูงกว่า							สวี สกษ.	14.8	1,659.6	157.2	สูงกว่า
หัวฝาง	ฝนเล็กน้อย	1,296.4	211.5	สูงกว่า	เลย สกษ.	2.2	1,278.9	234.6	สูงกว่า	สุราษฎร์ธานี	0.4	1,105.9	188.4	สูงกว่า	
เด่น	4.6	1,167.2	211.8	สูงกว่า	หนองคาย	-	1,826.8	257.2	สูงกว่า	นครศรีธรรมราช	2.9	2,708.1	161.6	สูงกว่า	
แม่สะเรียง	ไม่มีฝน	993.3	177.1	สูงกว่า	เลย	8.2	1,332.1	235.0	สูงกว่า	นครศรีธรรมราช สกษ.	0.4	3,066.0	161.2	สูงกว่า	
แม่ใจ สกษ.	-	-	187.9	ต่ำกว่า	อุดรธานี	97.0	1,619.3	239.5	สูงกว่า	สุราษฎร์ธานี สกษ.	3.8	1,722.1	113.2	สูงกว่า	
เชียงใหม่	3.7	1,180.7	211.4	สูงกว่า	สกลนคร สกษ.	-	2,151.2	220.6	สูงกว่า	พระแสง สอท.	-	1,453.6	170.0	สูงกว่า	
ลำปาง	11.5	1,272.5	211.6	สูงกว่า	สกลนคร	9.7	2,299.1	224.8	สูงกว่า	ฉวาง	29.6	1,906.4	243.0	สูงกว่า	
ลำพูน	ไม่มีฝน	1,192.1	208.2	สูงกว่า	นครพนม	57.2	2,490.2	290.2	สูงกว่า	พิทลุง สกษ.	ไม่มีฝน	2,073.0	136.5	สูงกว่า	
แพร่	-	1,273.9	191.7	สูงกว่า	นครพนม สกษ.	56.6	2,100.0	195.6	สูงกว่า	สงขลา	1.1	1,632.4	136.9	สูงกว่า	
น่าน	ไม่มีฝน	1,086.4	203.5	ต่ำกว่า	หนองบัวลำภู	9.0	1,398.7	***	***	หาดใหญ่	ไม่มีฝน	1,606.6	157.3	สูงกว่า	
น่าน สกษ.	ไม่มีฝน	980.9	197.2	ต่ำกว่า	ขอนแก่น	5.5	1,185.4	232.0	สูงกว่า	ดอนขันธ์ สกษ.	ไม่มีฝน	1,595.6	161.8	สูงกว่า	
ลำปาง สกษ.	8.0	1,412.7	194.0	สูงกว่า	มหาสารคาม	-	1,518.1	240.6	สูงกว่า	สะเดา	ไม่มีฝน	1,074.6	125.0	สูงกว่า	
อุดรดิตถ์	3.2	1,332.6	248.3	สูงกว่า	มุกดาหาร	3.4	2,014.5	211.7	สูงกว่า	ปัตตานี	0.4	1,744.0	147.1	สูงกว่า	
สุโขทัย	11.4	1,228.2	293.3	สูงกว่า	กาฬสินธุ์	3.9	1,473.2	221.8	สูงกว่า	ยะลา สกษ.	ไม่มีฝน	2,440.8	***	***	
ศรีสะเกษ สกษ.	-	1,400.4	270.2	สูงกว่า	กาฬสินธุ์	3.9	1,473.2	221.8	สูงกว่า	นราธิวาส	0.9	2,932.9	182.7	สูงกว่า	
นลัมสีก	-	1,034.4	193.6	สูงกว่า	ชัยภูมิ	-	1,070.8	230.0	สูงกว่า	ภาคใต้ฝั่งตะวันตก					
แม่สอด	1.5	916.0	185.4	ต่ำกว่า	ร้อยเอ็ด สกษ.	4.7	1,522.0	229.6	สูงกว่า	สถานีอุตุนิยมวิทยา	ปริมาณน้ำฝน24 ชม.(mm)	ปริมาณน้ำฝนสะสม(mm.)	ปริมาณฝน (mm.)	สถานะฝนสะสม	ปัจจุบันเทียบกับค่าเฉลี่ย 30 ปี
ตาก	3.8	899.5	215.5	สูงกว่า	ร้อยเอ็ด	19.7	1,570.3	219.8	สูงกว่า						
เขื่อนภูมิพล	3.1	990.5	207.6	สูงกว่า	อุบลราชธานี (ศูนย์ฯ)	31.0	1,673.0	293.8	สูงกว่า	ตะกั่วป่า	41.1	3,711.00	581.80	สูงกว่า	
พิษณุโลก	13.7	1,432.6	246.6	สูงกว่า	อุบลราชธานี สกษ.	-	1,557.4	289.6	สูงกว่า	กระบี่	3.9	2,133.70	275.20	สูงกว่า	
เพชรบูรณ์	-	1,225.5	205.7	สูงกว่า	ศรีสะเกษ	47.8	1,506.9	213.9	สูงกว่า	ภูเก็ต	10.2	1,977.10	361.20	สูงกว่า	
กำแพงเพชร	5.7	1,616.7	268.8	สูงกว่า	ท่าตูม	-	1,149.5	263.0	ต่ำกว่า	ภูเก็ต (ศูนย์ฯ)	17.9	2,184.60	399.10	สูงกว่า	
อุ้มผาง	3.7	1,199.9	247.6	ต่ำกว่า	นครราชสีมา	-	1,572.6	228.3	สูงกว่า	เกาะลันตา	6.0	2,313.10	330.30	สูงกว่า	
พิจิตร สกษ.	ไม่มีฝน	1,245.8	325.8	สูงกว่า	สุรินทร์	0.2	1,351.5	255.4	สูงกว่า	ตรัง	1.2	2,273.80	305.10	สูงกว่า	
ดอนเมฆเซอร์ สกษ.	2.2	961.9	236.5	สูงกว่า	สุรินทร์ สกษ.	9.0	1,390.1	298.6	สูงกว่า	สตูล	ไม่มีฝน	2,149.20	328.40	สูงกว่า	
วิเชียรบุรี	-	1,170.4	246.1	สูงกว่า	ไซคชัย	1.1	898.9	211.6	สูงกว่า	สรุปปริมาณฝนมาก					
ภาคกลาง					ปากช่อง สกษ.	4.4	1,065.9	222.5	สูงกว่า	สถานีอุตุนิยมวิทยา	ปริมาณน้ำฝน24 ชม.(mm)	ปริมาณน้ำฝนสะสม(mm.)	ปริมาณฝน (mm.)	สถานะฝนสะสม	ปัจจุบันเทียบกับค่าเฉลี่ย 30 ปี
สถานีอุตุนิยมวิทยา	ปริมาณน้ำฝน24 ชม.(mm)	ปริมาณน้ำฝนสะสม(mm.)	ปริมาณฝน (mm.)	สถานะฝนสะสม	นางรอง	2.0	1,132.5	239.6	สูงกว่า	1	อุดรธานี	97.0	1,619.3		
นครสวรรค์	4.3	1,450.1	237.0	สูงกว่า	บุรีรัมย์	8.6	1,771.8	256.2	สูงกว่า	2	ชัยนาท สกษ.	67.4	929.7		
ตากฟ้า สกษ.	3.4	1,217.4	255.8	สูงกว่า	ภาคตะวันออก				3	นครพนม	57.2	2,490.2			
ชัยนาท สกษ.	67.4	929.7	271.3	สูงกว่า	สถานีอุตุนิยมวิทยา	ปริมาณน้ำฝน24 ชม.(mm)	ปริมาณน้ำฝนสะสม(mm.)	ปริมาณฝน (mm.)	สถานะฝนสะสม	4	นครพนม สกษ.	56.6	2,100.0		
อุทัยธานี	7.5	976.2	213.9	ต่ำกว่า	นครนายก	37.3	2,497.1	***	***	5	ระนอง	52.8	4,016.7		
พระนครศรีอยุธยา	ไม่มีฝน	1,082.2	***	***	ปราจีนบุรี	ไม่มีฝน	1,656.2	349.4	สูงกว่า	ปริมาณฝนสูงสุด	อุดรธานี	97.0	1,619.3		
บัวชุม	0.5	1,050.6	251.7	สูงกว่า	กบินทร์บุรี	0.4	1,763.4	303.3	สูงกว่า	ฝนสะสมสูงสุด	ระนอง	52.8	4,016.7		
ปทุมธานี สกษ.	2.1	1,392.4	252.0	สูงกว่า	สระแก้ว	22.1	1,175.4	266.8	สูงกว่า	ศูนย์ป้องกันวิกฤตน้ำ กรมทรัพยากรน้ำ ศูนย์เมขลา					
สมุทรปราการ สกษ.	ไม่มีฝน	1,184.9	***	***	ฉะเชิงเทรา	ฝนเล็กน้อย	1,529.4	277.5	สูงกว่า						
ทองผาภูมิ	13.6	1,303.6	241.2	ต่ำกว่า	ชลบุรี	ไม่มีฝน	1,183.9	268.9	สูงกว่า						
สุพรรณบุรี	-	987.3	223.4	สูงกว่า	เกาะสีชัง	-	858.9	269.2	สูงกว่า						
ลพบุรี	ไม่มีฝน	1,069.5	265.5	สูงกว่า	พัทธยา	ไม่มีฝน	796.9	204.7	ต่ำกว่า						
สุโขทัย สกษ.	ไม่มีฝน	811.3	227.0	สูงกว่า	ฉะเชิงเทรา	1.5	1,300.7	252.3	สูงกว่า						
สนามบินสุวรรณภูมิ	ฝนเล็กน้อย	825.8	286.2	ต่ำกว่า	แหลมฉบัง	ไม่มีฝน	802.7	247.3	ต่ำกว่า						
สมุทรสงคราม	ฝนเล็กน้อย	980.0	***	***	สัตหีบ	ไม่มีฝน	1,138.3	219.0	สูงกว่า						
กาญจนบุรี	16.0	883.3	220.5	สูงกว่า	ระยอง	ไม่มีฝน	1,286.2	255.2	สูงกว่า						
นครปฐม	ไม่มีฝน	788.1	219.8	สูงกว่า	หัวหิน	0.1	1,111.8	242.2	ต่ำกว่า						
กรุงเทพฯ บางนา สกษ.	ไม่มีฝน	1,466.3	294.0	สูงกว่า	จันทบุรี	-	3,072.8	497.6	สูงกว่า						
กรุงเทพฯ ท่าเรือคลองเตย	-	1,488.9	328.9	สูงกว่า	พัลวัน สกษ.	39.2	3,631.8	519.9	ต่ำกว่า						
กรุงเทพฯ หนองจอก	6.6	1,946.5	334.3	สูงกว่า	ตราด	-	3,698.5	681.0	สูงกว่า						
สนามบินดอนเมือง	9.3	-	284.9	ต่ำกว่า											
ปาร์ก	ไม่มีฝน	-	221.9	ต่ำกว่า											
ราชบุรี	2.2	829.5	277.5	ต่ำกว่า											

สัญลักษณ์ ***ไม่มีข้อมูล - ยังไม่ได้รับรายงาน/ไม่มีข้อมูล/ไม่มีฝน

หมายเหตุ ได้รับรายงานเพิ่มเติมโดยการบันทึกของเจ้าหน้าที่เป็นรายวัน ณ เวลา 07:00 น.

ปริมาณฝนสูงสุดเท่ากับ 118.6 มม. ที่ สถานีวิจัยลัดบัวประเจียงเพรา อ.ท่าตะโกชัย จ.ฉะเชิงเทรา

รายงานสรุปสภาพน้ำในอ่างเก็บน้ำขนาดใหญ่และขนาดกลาง

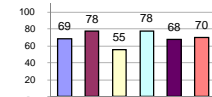
รายงานสถานการณ์ ณ. วันที่ 26 กันยายน 2560

ปริมาณน้ำในอ่างที่ใช้การได้ในสัปดาห์นี้ + มากกว่า / - น้อยกว่า สัปดาห์ก่อน

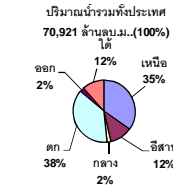
815.75 ล้าน ลบ.ม.

สรุปสถานการณ์ปริมาณน้ำในอ่างเก็บน้ำที่ใช้ในกิจกรรมเก็บประปา หรือนำมาผลิตน้ำประปาในเขตเมือง เมื่อเทียบกับสัปดาห์ที่ผ่านมา สถานการณ์อยู่ระหว่างเก็บกักน้ำ

% ปริมาณน้ำรวมแต่ละภาคปัจจุบัน



คงที่	2	อ่าง
ลดลง	8	อ่าง
เพิ่มขึ้น	28	อ่าง



เปรียบเทียบปริมาณน้ำรวม
ของประเทศไทย
ในปี 60 และ ปี 59

วันที่ 26 กันยายน 2560 เท่ากับ
51,833 ล้าน ลบ.ม. หรือ เท่ากับ
73%
วันที่ 26 กันยายน 2559 เท่ากับ
42,250 ล้าน ลบ.ม. หรือ เท่ากับ
60%

ภาค	สถานการณ์ปริมาณน้ำในอ่าง				ปริมาณน้ำ เปลี่ยนแปลง (ล้าน ม.³)	สถานะ
	ลดลง (แห่ง)	คงที่ (แห่ง)	เพิ่มขึ้น (แห่ง)	รวม (แห่ง)		
ภาคเหนือ	-	1	6	7	371.00	ปริมาณน้ำในอ่างเก็บน้ำเพิ่มขึ้น
ภาคตะวันออกเฉียงเหนือ	5	-	7	12	86.00	ปริมาณน้ำในอ่างเก็บน้ำเพิ่มขึ้น
ภาคกลาง	-	1	2	3	62.00	ปริมาณน้ำในอ่างเก็บน้ำเพิ่มขึ้น
ภาคตะวันออก	-	-	2	2	217.00	ปริมาณน้ำในอ่างเก็บน้ำเพิ่มขึ้น
ภาคตะวันออกเฉียงเหนือ	1	-	9	10	45.75	ปริมาณน้ำในอ่างเก็บน้ำเพิ่มขึ้น
ภาคใต้	2	-	2	4	34.00	ปริมาณน้ำในอ่างเก็บน้ำเพิ่มขึ้น
รวมทั้งประเทศ	8	2	28	38	815.75	ปริมาณน้ำในอ่างเก็บน้ำเพิ่มขึ้น

ภาค อ่างเก็บน้ำ เชื่อม	ความจุ ที่ รอก. (ล้าน ม.³)	ปริมาณน้ำ ที่ ใช้งาน ไม่ได้ (ล้าน ม.³)	ใช้การ ได้จริง (ล้าน ม.³)	ปริมาณน้ำรวม วันที่ 26 กันยายน 2559		ปัจจุบัน วันที่ 26 กันยายน 2560				สัปดาห์ก่อน วันที่ 20 กันยายน 2560				ปริมาณน้ำ + เพิ่มขึ้น - ลดลง (ล้าน ม.³)	สถานการณ์ ในอ่าง	
				%	%	ปริมาณน้ำรวม		ปริมาณน้ำใช้การได้จริง		ปริมาณน้ำรวม		ปริมาณน้ำใช้การได้จริง				
						ปริมาณน้ำ (ล้าน ม.³)	%	ปริมาณน้ำ (ล้าน ม.³)	%	ปริมาณน้ำ (ล้าน ม.³)	%	ปริมาณน้ำ (ล้าน ม.³)	%			
ภาคเหนือ (7)																
1	ภูมิพล (2) ดาก	13,462	3,800	9,662	5,707	42%	8,059	60%	4,259	32%	7,844	58%	4,044	30%	215.00	เพิ่มขึ้น
2	สิริกิติ์ (2) อุดรดิตถ์	9,510	2,850	6,660	6,966	73%	7,444	78%	4,594	48%	7,318	77%	4,468	47%	126.00	เพิ่มขึ้น
3	แม่จัน เชียงใหม่	265	12	253	127	48%	184	69%	172	65%	180	68%	168	63%	4.00	เพิ่มขึ้น
4	แม่งาว เชียงใหม่	263	14	249	82	31%	93	35%	79	30%	93	35%	79	30%	-	คงที่
5	ก๊วยหลุม ลำปาง	106	3	103	73	69%	73	69%	70	66%	71	67%	68	64%	2.00	เพิ่มขึ้น
6	ก๊วยหลุม ลำปาง	170	6	164	153	90%	159	94%	153	90%	154	91%	148	87%	5.00	เพิ่มขึ้น
7	แควน้อย พิจิตรโลก	939	43	896	673	72%	939	100%	896	95%	920	98%	877	93%	19.00	เพิ่มขึ้น
รวมภาคเหนือ 34.85%		24,715	6,728	17,987	13,781	56%	16,951	69%	10,223	41%	16,580	67%	9,852	40%	371.00	เพิ่มขึ้น
ภาคตะวันออกเฉียงเหนือ (12)																
8	ห้วยหลวง อุดรธานี	136	7	129	83	61%	109	80%	102	75%	105	77%	98	72%	4.00	เพิ่มขึ้น
9	น้ำจูน สกลนคร	520	45	475	293	56%	566	109%	521	100%	580	112%	535	103%	-14.00	ลดลง
10	น้ำพอง (2) สกลนคร	165	8	157	60	36%	168	102%	160	97%	171	104%	163	99%	-3.00	ลดลง
11	จำเริญบุรี ชัยภูมิ	164	37	127	86	52%	128	78%	91	55%	125	76%	88	54%	3.00	เพิ่มขึ้น
12	อุบลรัตน์ (2) ขอนแก่น	2,431	581	1,850	1,254	52%	1,885	78%	1,304	54%	1,859	76%	1,278	53%	26.00	เพิ่มขึ้น
13	ลำปาว กาฬสินธุ์	1,980	100	1,880	1,040	53%	1,646	83%	1,546	78%	1,673	84%	1,573	79%	-27.00	ลดลง
14	ลำตะคอง นครราชสีมา	314	22	292	65	21%	115	37%	93	30%	111	35%	89	28%	4.00	เพิ่มขึ้น
15	ลำพระเพลิง นครราชสีมา	155	1	154	27	17%	90	58%	89	57%	85	55%	84	54%	5.00	เพิ่มขึ้น
16	มูลขาม นครราชสีมา	141	7	134	52	37%	85	60%	78	55%	84	60%	77	55%	1.00	เพิ่มขึ้น
17	ลำแจะ นครราชสีมา	275	7	268	83	30%	155	56%	148	54%	157	57%	150	55%	-2.00	ลดลง
18	ลำนางรอง บุรีรัมย์	121	3	118	52	43%	66	55%	63	52%	68	56%	65	54%	-2.00	ลดลง
19	สิรินธร (2) อุบลราชธานี	1,966	831	1,135	1,323	67%	1,479	75%	648	33%	1,388	71%	557	28%	91.00	เพิ่มขึ้น
รวมภาคตะวันออกเฉียงเหนือ 11.80%		8,369	1,649	6,720	4,418	53%	6,492	78%	4,843	58%	6,407	77%	4,757	57%	86.00	เพิ่มขึ้น
ภาคกลาง (3)																
20	ป่าสักชลสิทธิ์ ลพบุรี	960	3	957	706	74%	493	51%	490	51%	437	46%	434	45%	56.00	เพิ่มขึ้น
21	ห้วยเสลา อุทัยธานี	160	17	143	85	53%	103	64%	86	54%	103	64%	86	54%	-	คงที่
22	กรมเสียว สุพรรณบุรี	240	40	200	96	40%	158	66%	118	49%	152	63%	112	47%	6.00	เพิ่มขึ้น
รวมภาคกลาง 1.92%		1,360	60	1,300	887	65%	754	55%	694	51%	692	51%	632	46%	62.00	เพิ่มขึ้น
ภาคตะวันออก (2)																
23	ศรีนครินทร์ (2) กาญจนบุรี	17,745	10,265	7,480	12,146	68%	14,199	80%	3,934	22%	14,054	79%	3,789	21%	145.00	เพิ่มขึ้น
24	วชิราลงกรณ (2) กาญจนบุรี	8,860	3,012	5,848	4,999	56%	6,534	74%	3,522	40%	6,462	73%	3,450	39%	72.00	เพิ่มขึ้น
รวมภาคตะวันออก 37.51%		26,605	13,277	13,328	17,145	64%	20,733	78%	7,456	28%	20,516	77%	7,239	27%	217.00	เพิ่มขึ้น
ภาคตะวันออก (6+4)																
25	ขุนด่าน นครนายก	224	5.00	219	175	78%	158	71%	153	68%	149	67%	144	64%	9.00	เพิ่มขึ้น
26	คลองลี้ด ฉะเชิงเทรา	420	30.00	390	161	38%	200	48%	170	40%	195	46%	165	39%	5.00	เพิ่มขึ้น
27	บางพระ (3) ชลบุรี	117	12.00	105	45	38%	102	87%	90	77%	103	88%	91	78%	-1.00	ลดลง
28	หนองปลาไหล (3) ระยอง	164	13.75	150	53	32%	139	85%	125	76%	133	81%	119	73%	6.00	เพิ่มขึ้น
29	ประแสร์ (3) ระยอง	295	20.00	275	172	58%	238	81%	218	74%	227	77%	207	70%	11.00	เพิ่มขึ้น
30	มาบประชัน (3) ระยอง	17	0.72	16	5	28%	9	55%	8	50%	9	53%	8.14	49%	0.21	เพิ่มขึ้น
31	หนองค้อ (3) ระยอง	21	1.00	20	5	24%	22	101%	21	96%	22	100%	20.50	96%	0.15	เพิ่มขึ้น
32	ดอกกราม (3) ระยอง	79	3.00	76	26	33%	69	87%	66	84%	61	77%	58.31	73%	8.13	เพิ่มขึ้น
33	คลองใหญ่ (3) ระยอง	45	3.00	42	33	72%	35	77%	32	70%	34	74%	30.66	67%	1.26	เพิ่มขึ้น
34	นคมสินทรจินดา ปราจีนบุรี	295	19.00	276	101	34%	162	55%	143	48%	156	53%	137.00	46%	6.00	เพิ่มขึ้น
รวมภาคตะวันออก 2.37%		1,678	107	1,570	777	46%	1,134	68%	1,027	61%	1,088	65%	981	58%	45.75	เพิ่มขึ้น
ภาคใต้ (4)																
35	แก่งกระจาน เพชรบุรี	710	65	645	194	27%	331	47%	266	37%	334	47%	269	38%	-3.00	ลดลง
36	ปราณบุรี ประจวบคีรีขันธ์	391	18	373	57	15%	207	53%	189	48%	202	52%	184	47%	5.00	เพิ่มขึ้น
37	รัชชประภา (2) สุราษฎร์ธานี	5,639	1,352	4,287	4,576	81%	4,331	77%	2,979	53%	4,286	76%	2,934	52%	45.00	เพิ่มขึ้น
38	บางช้าง (2) ยะลา	1,454	276	1,178	415	29%	901	62%	625	43%	914	63%	638	44%	-13.00	ลดลง
รวมภาคใต้ 11.55%		8,194	1,711	6,483	5,242	64%	5,770	70%	4,059	50%	5,736	70%	4,025	49%	34.00	เพิ่มขึ้น
รวมทั้งประเทศ 100%(38)		70,921	23,532	47,388	42,250	60%	51,833	73%	28,302	40%	51,018	72%	27,486	39%	815.75	เพิ่มขึ้น

ที่มาข้อมูล : ตารางสรุปสภาพน้ำในอ่างเก็บน้ำขนาดใหญ่ทั่วประเทศ และ ตารางสรุปสภาพน้ำในอ่างเก็บน้ำภาคตะวันออก กรมชลประทาน

หมายเหตุ :

- อ่างเก็บน้ำขนาดใหญ่ หมายถึง อ่างเก็บน้ำที่มีความจุตั้งแต่ 100 ล้าน ลบ.ม. ขึ้นไป
- เป็นอ่างเก็บน้ำอยู่ในความรับผิดชอบของการไฟฟ้าฝ่ายผลิตแห่งประเทศไทย (10) นอกนั้นอยู่ในความรับผิดชอบของกรมชลประทาน (28)
- เป็นอ่างเก็บน้ำขนาดกลางที่มีความสำคัญต่อการอุตสาหกรรมและการประปา ของลุ่มน้ำชายฝั่งทะเลตะวันออก
- ที่มา : กรมชลประทาน และการไฟฟ้าฝ่ายผลิตแห่งประเทศไทย
- จังหวัดที่มีอ่างเก็บน้ำขนาดใหญ่มีจำนวน 26 จังหวัด ไม่มี 50 จังหวัด

รท. หมายถึง ระดับเก็บกักของอ่าง



ศูนย์เผยแพร่



ศูนย์ป้องกันกักตุนน้ำ กรมทรัพยากรน้ำ

ลำดับของเขื่อนตามความจุ

1.ศรีนครินทร์ 2.ภูมิพล 3.สิริกิติ์ 4.วชิราลงกรณ 5.รัชชประภา

6.ลุมพินี 7.สิรินธร 8.บางช้าง 9.ลำปาว 10.ป่าสัก

ลำดับของเขื่อนตามปริมาณน้ำใช้การได้

1.ภูมิพล 2.ศรีนครินทร์ 3.สิริกิติ์ 4.วชิราลงกรณ 5.รัชชประภา

6.ลำปาว 7.ลุมพินี 8.บางช้าง 9.สิรินธร 10.ป่าสัก

ความกดอากาศต่ำ-มรสุมปกคลุม เซ็คว.ใน ๕ ภาคฝนถล่ม

กรมอุตุนิยมวิทยารายงานลักษณะอากาศทั่วไปว่า ประเทศไทยมีฝนตกชุกหนาแน่น และมีฝนตกหนักบางพื้นที่ในบริเวณภาคเหนือ ภาคตะวันออกเฉียงเหนือ ภาคกลาง ภาคตะวันออก และภาคใต้ ขอให้ประชาชนระวังอันตรายจากฝนตกหนักและฝนตกสะสมซึ่งอาจทำให้เกิดน้ำท่วมฉับพลันและน้ำป่าไหลหลากไว้ด้วย สำหรับทะเลอันดามันมีคลื่นสูง ๒-๓ เมตร ขอให้ชาวเรือเดินเรือด้วยความระมัดระวัง และเรือเล็กควรงดออกจากฝั่งต่อไปอีก ๑ วัน

พยากรณ์อากาศสำหรับประเทศไทยตั้งแต่เวลา ๐๖:๐๐ วันนี้ ถึง ๐๖:๐๐ วันพรุ่งนี้.

ภาคเหนือ มีฝนฟ้าคะนอง ร้อยละ ๖๐ ของพื้นที่ และมีฝนตกหนักบางแห่ง บริเวณจังหวัดเชียงใหม่ ลำพูน ลำปาง แพร่ อุตรดิตถ์ พิษณุโลก เพชรบูรณ์ พิจิตร สุโขทัย กำแพงเพชร และตาก อุณหภูมิต่ำสุด ๒๔-๒๖ องศาเซลเซียส อุณหภูมิสูงสุด ๓๑-๓๕ องศาเซลเซียส ลมตะวันตกเฉียงใต้ ความเร็ว ๑๕-๓๐ กม./ชม.

ภาคตะวันออกเฉียงเหนือ มีฝนฟ้าคะนอง ร้อยละ ๖๐ ของพื้นที่ และมีฝนตกหนักบางแห่ง บริเวณจังหวัดขอนแก่น ชัยภูมิ นครราชสีมา บุรีรัมย์ สุรินทร์ ร้อยเอ็ด และมหาสารคาม อุณหภูมิต่ำสุด ๒๓-๒๕ องศาเซลเซียส อุณหภูมิสูงสุด ๓๑-๓๓ องศาเซลเซียส ลมตะวันตกเฉียงใต้ ความเร็ว ๑๕-๓๐ กม./ชม.

ภาคกลาง มีฝนฟ้าคะนอง ร้อยละ ๔๐ ของพื้นที่ และมีฝนตกหนักบางแห่ง บริเวณจังหวัดราชบุรี กาญจนบุรี สุพรรณบุรี อุทัยธานี ชัยนาท และนครสวรรค์ อุณหภูมิต่ำสุด ๒๓-๒๖ องศาเซลเซียส อุณหภูมิสูงสุด ๓๓-๓๕ องศาเซลเซียส ลมตะวันตกเฉียงใต้ ความเร็ว ๑๕-๓๐ กม./ชม.

ภาคตะวันออก มีฝนฟ้าคะนอง ร้อยละ ๗๐ ของพื้นที่ และมีฝนตกหนักบางแห่ง บริเวณจังหวัดฉะเชิงเทรา ชลบุรี ระยอง จันทบุรี และตราด อุณหภูมิต่ำสุด ๒๔-๒๘ องศาเซลเซียส อุณหภูมิสูงสุด ๒๙-๓๔ องศาเซลเซียส ลมตะวันตกเฉียงใต้ ความเร็ว ๒๐-๓๕ กม./ชม. ทะเลมีคลื่นสูงประมาณ ๒ เมตร บริเวณที่มีฝนฟ้าคะนองคลื่นสูงมากกว่า ๒ เมตร

ภาคใต้ (ฝั่งตะวันออก) มีเมฆมาก กับมีฝนฟ้าคะนอง ร้อยละ ๖๐ ของพื้นที่ ส่วนมากบริเวณจังหวัดเพชรบุรี ประจวบคีรีขันธ์ ชุมพร สุราษฎร์ธานี และนครศรีธรรมราช อุณหภูมิต่ำสุด ๒๒-๒๕ องศาเซลเซียส อุณหภูมิสูงสุด ๓๐-๓๔ องศาเซลเซียส ลมตะวันตกเฉียงใต้ ความเร็ว ๑๕-๓๕ กม./ชม. ทะเลมีคลื่นสูง ๑-๒ เมตร ห่างฝั่งคลื่นสูงประมาณ ๒ เมตร

ภาคใต้ (ฝั่งตะวันตก) มีเมฆมาก กับมีฝนฟ้าคะนอง ร้อยละ ๘๐ ของพื้นที่ โดยมีฝนตกหนักบางแห่ง บริเวณจังหวัดระนอง พังงา และภูเก็ต อุณหภูมิต่ำสุด ๒๐-๒๕ องศาเซลเซียส อุณหภูมิสูงสุด ๒๘-๓๓ องศาเซลเซียส ตั้งแต่จังหวัดภูเก็ตขึ้นมา ลมตะวันตกเฉียงใต้ ความเร็ว ๒๐-๔๐ กม./ชม. ทะเลมีคลื่นสูง ๒-๓ เมตร บริเวณที่มีฝนฟ้าคะนองคลื่นสูงมากกว่า ๓ เมตร ตั้งแต่จังหวัดกระบี่ลงไป ลมตะวันตกเฉียงใต้ ความเร็ว ๒๐-๓๕ กม./ชม. ทะเลมีคลื่นสูงประมาณ ๒ เมตร บริเวณที่มีฝนฟ้าคะนองคลื่นสูงมากกว่า ๒ เมตร

กรุงเทพมหานครและปริมณฑล มีเมฆเป็นส่วนมาก กับมีฝนฟ้าคะนอง ร้อยละ ๔๐ ของพื้นที่ อุณหภูมิต่ำสุด ๒๕-๒๗ องศาเซลเซียส อุณหภูมิสูงสุด ๓๒-๓๕ องศาเซลเซียส ลมตะวันตกเฉียงใต้ ความเร็ว ๑๕-๓๐ กม./ชม.

เตือน"ระนอง-พังงา-ภูเก็ต"ฝนตกหนักน้ำท่วมฉับพลัน

"ปก."เตือน"ระนอง-พังงา-ภูเก็ต" ฝนตกหนัก ระวังท่วมฉับพลัน-น้ำป่าไหลหลาก รายงานยังคงมีสถานการณ์น้ำไหลหลากใน "สตูล" ขณะที่พิษ "ทกซูรี" เหลือเพียง ๑ จ.

นายฉัตรชัย พรหมเลิศ อธิบดีกรมป้องกันและบรรเทาสาธารณภัย(ปภ.) กล่าวว่า ฝนที่ตกหนักต่อเนื่องจากอิทธิพลของมรสุมตะวันตกเฉียงใต้กำลังแรงพัดปกคลุมทะเลอันดามัน ภาคใต้ และอ่าวไทย ตั้งแต่วันที่ ๒๑ - ๒๕ ก.ย. ทำให้เกิดน้ำไหลหลากและน้ำเอ่อล้นตลิ่งในพื้นที่ ๒ จังหวัด ได้แก่ สตูลและตรัง รวม ๑๑ อำเภอ ๔๘ ตำบล ๒๖๗ หมู่บ้าน โดยสถานการณ์ที่จ.ตรังคลี่คลายแล้ว ปัจจุบันยังคงมีสถานการณ์น้ำไหลหลากในจ.สตูล ๒ อำเภอ ได้แก่ อ.เมืองสตูล และอ.ละงู รวม ๖ ตำบล ๑๓ หมู่บ้าน ประชาชนได้รับผลกระทบ ๔๒๓ ครัวเรือน ๑,๕๐๐ คน ปัจจุบันระดับน้ำลดลง มีฝนตกเล็กน้อย และอยู่ระหว่างเร่งระบายน้ำลงสู่ทะเล ส่วนอิทธิพลของพายุ "ทกซูรี" ตั้งแต่วันที่ ๑๕ - ๒๐ ก.ย.ทำให้เกิดน้ำไหลหลากในพื้นที่ ๑๒ จังหวัด รวม ๓๔ อำเภอ ๙๔ ตำบล ๓๔๗ หมู่บ้าน ปัจจุบันยังคงมีสถานการณ์น้ำไหลหลากในจ.พิษณุโลก ๓ อำเภอ ได้แก่ อ.เมืองพิษณุโลก อ.พรหมพิราม และอ.บางระกำ รวม ๑๖ ตำบล ๗๗ หมู่บ้าน

นายฉัตรชัย กล่าวอีกว่า นอกจากนี้จากการตรวจสอบสภาพอากาศกับกรมอุตุนิยมวิทยาพบว่ามรสุมตะวันตกเฉียงใต้กำลังแรงพัดปกคลุมทะเลอันดามัน ภาคใต้ และอ่าวไทย ทำให้บริเวณดังกล่าวมีฝนตกชุกหนาแน่นกับฝนตกหนักและลมกระโชกแรงบางพื้นที่ในจ.ระนอง พังงา และภูเก็ต ขอให้ประชาชนที่อาศัยในพื้นที่ดังกล่าวระมัดระวังอันตรายจากฝนตกหนักและฝนตกสะสมที่อาจทำให้เกิดน้ำท่วมฉับพลันและน้ำป่าไหลหลาก โดยกรมปภ.ได้ประสานจังหวัดและศูนย์ปภ.เขตในพื้นที่ภาคใต้เตรียมรับมือ น้ำท่วมฉับพลัน และน้ำป่าไหลหลาก สำหรับประชาชนที่อาศัยในพื้นที่เสี่ยงภัยขอให้ติดตามพยากรณ์อากาศและปฏิบัติตามประกาศเตือนภัยอย่างเคร่งครัด ทั้งนี้ประชาชนที่ได้รับผลกระทบจากอุทกภัยสามารถติดต่อขอความช่วยเหลือได้ทางสายด่วนนิรภัย ๑๗๘๔ ตลอด ๒๔ ชั่วโมง เพื่อประสานให้การช่วยเหลือโดยด่วนต่อไป (เดลินิวส์)

น้ำป่าหลากเชียงใหม่ดินโคลนสไลด์ทับถนน

น้ำป่าไหลหลากใน อ.ไชยปราการ จ.เชียงใหม่ ๓๐ ซม. กระทบบ้านเรือนประชาชน ขณะดินโคลนสไลด์ทับถนนผู้ว่าราชการจังหวัดเชียงใหม่ ได้กำชับให้นายอำเภอติดตาม เฝ้าระวังปริมาณฝน และ ระดับน้ำอย่างใกล้ชิด เพื่อให้สามารถเข้าช่วยเหลือราษฎรได้ทันทั่วทั้งที่ กรณีเกิดภาวะน้ำท่วมฉับพลัน น้ำป่าไหลหลาก และ ภัยธรรมชาติในทุกรูปแบบ

นายอนวัตร สัตตบุตร นายอำเภอไชยปราการ จ.เชียงใหม่ เปิดเผยกับสำนักข่าวไอ.เอ็น.เอ็น.ว่า เมื่อช่วงเวลา ๐๕.๓๐ น.ที่ผ่านมาใน อ.ไชยปราการ ได้เกิดเหตุ น้ำป่าไหลหลาก ในพื้นที่ ม.๖ ต.หนองบัว โดยมีมวลพบบน้ำค่อนข้างไหลเชี่ยวกราก วัดความสูงได้ ๓๐ ซม. ส่งผลให้บ้านเรือนประชาชน ๒๐ หลัง ได้รับผลกระทบ

นอกจากนี้ ยังพบดินโคลนสไลด์ ทับเส้นทางบ้านถ้ำออบ มุ่งหน้าไปทางดอยอย่างขาง ล่าสุดเจ้าหน้าที่ได้นำเครื่องจักรกลเข้าไปเคลียร์ตรงจุดที่ประสบปัญหา นอกจากนี้ยังนำถุงยังชีพเข้าไปแจกจ่ายให้ผู้ประสบภัยด้วย โดยปัจจุบันพบว่าสถานการณ์กลับเข้าสู่ภาวะปกติแล้ว และ ชาวบ้านกำลังอยู่ระหว่างทำความสะอาดบ้านเรือนของตนเอง อย่างไรก็ตาม ไม่พบว่ามีผู้เสียชีวิตหรือผู้ได้รับบาดเจ็บจากเหตุดังกล่าว อีกทั้งยังไม่มีสิ่งสาธารณประโยชน์เสียหายเช่นกัน

ทั้งนี้ นายอนวัตร ระบุว่า ทางนายปวิณ ชำนิประศาสน์ ผู้ว่าราชการจังหวัดเชียงใหม่ ได้กำชับให้นายอำเภอติดตาม เฝ้าระวังปริมาณฝน และ ระดับน้ำอย่างใกล้ชิด เพื่อให้สามารถเข้าช่วยเหลือราษฎรได้ทันทั่วทั้งที่ กรณีเกิดภาวะน้ำท่วมฉับพลัน น้ำป่าไหลหลาก และ ภัยธรรมชาติในทุกรูปแบบ (ไอ เอ็น เอ็น)

ฝนหนักโคราชถนนมิตรภาพตลาดเซฟวันท่วมสุด

เกิดฝนตกหนัก น้ำท่วมขังทั่วเมืองโคราช ถนนมิตรภาพหน้าตลาดเซฟวันท่วมหนักสุด ระดับน้ำสูงกว่า ๔๐ เซนติเมตร รถเล็กผ่านไม่ได้

ช่วงเย็นที่ผ่านมา ได้เกิดฝนตกลงมาอย่างหนัก เป็นระยะเวลาประมาณ ๑ ชั่วโมง ในพื้นที่เขตเทศบาลนครราชสีมา ส่งผลให้เกิดน้ำท่วมขังถนนหลายชุมชน โดยเฉพาะที่บริเวณถนนมิตรภาพ หน้าตลาดเซฟวัน ซึ่งเป็นพื้นที่ลุ่ม รับน้ำจากตัวเมืองนครราชสีมา น้ำได้ไหลมาท่วมพื้นผิวการจราจร ๒ เลน หน้าตลาดเซฟวัน ระดับน้ำสูงกว่า ๔๐ เซนติเมตร รถเล็กไม่สามารถสัญจรผ่านไปมาได้ ขณะที่ซอยทางเข้าตลาดเซฟวัน น้ำท่วมสูงกว่า ๕๐ เซนติเมตร จนมีรถจักรยานยนต์หลายคันจมน้ำมิดทั้งคัน

สำหรับสถานการณ์น้ำท่วมขังเช่นนี้ เกิดขึ้นเป็นประจำในเขตเทศบาลนครราชสีมา เมื่อมีฝนตกลงมาอย่างหนักเป็นระยะเวลานาน ซึ่งเกิดจากน้ำซึ่งระบายลงท่อไม่ทัน โดยเฉพาะบริเวณพื้นที่ถนนมิตรภาพ หน้าตลาดเซฟวัน ซึ่งเป็นพื้นที่ต่ำรับน้ำมาจากตัวเมืองนครราชสีมา จะมีปัญหาน้ำท่วมขังเป็นประจำ สร้างความเดือดร้อนให้กับประชาชนเป็นอย่างมาก แต่ภายหลังจากที่ฝนหยุดตกประมาณ ๑ ชั่วโมง ระดับน้ำก็ลดลงกลับสู่สภาวะปกติ (ไอ เอ็น เอ็น)

น้ำป่าทะลักอ.เมืองจันทบุรีท่วมแล้วกว่า ๕๐ หลัง

มวลน้ำป่าอ.มะขาม จันทบุรี ไหลเข้าสู่.เมือง บ้านเรือนถูกน้ำท่วมแล้วกว่า ๕๐ หลังคาเรือน ระดับน้ำอยู่ที่ ๓๐-๔๐ เซนติเมตร สวนผลไม้กว่า ๑๐๐ ไร่

ความคืบหน้าสถานการณ์น้ำป่าไหลหลาก ล่าสุดมวลน้ำป่าจากพื้นที่ อำเภอมะขาม จังหวัดจันทบุรี ได้ไหลเข้าสู่พื้นที่อำเภอเมือง จังหวัดจันทบุรี ส่งผลทำให้พื้นที่ตำบลพลับพลา ที่เป็นจุดรับน้ำด่านแรก มีบ้านเรือนของชาวบ้านถูกน้ำท่วมแล้วใน ๓ หมู่บ้าน คือ หมู่ที่ ๑ หมู่ที่ ๖ และหมู่ที่ ๑๑ กว่า ๕๐ หลังคาเรือน และมีสวนผลไม้ เช่น เงาะ มังคุด และปาล์ม ถูกน้ำท่วมได้รับความเสียหายเป็นวงกว้าง ระดับน้ำอยู่ที่ ๓๐-๔๐ เซนติเมตร

ในเบื้องต้น นายมณฑิร วาณิชศรี นายกเทศมนตรีเทศบาลตำบลพลับพลา ได้จัดส่งเจ้าหน้าที่งานป้องกันและบรรเทาสาธารณภัยเทศบาลตำบลพลับพลา ออกให้การช่วยเหลือชาวบ้าน โดยการช่วยเหลือชาวบ้านในการยกสิ่งของไว้ที่สูง จัดรถแบคโฮขุดเปิดทางน้ำเพื่อเร่งระบายน้ำให้ลงสู่คลองสาขา รวมทั้งจัดเจ้าหน้าที่อำนวยความสะดวกในการจราจร เนื่องจากมีมวลน้ำไหลผ่านถนนหลายสาย นอกจากนี้ทางเจ้าหน้าที่ได้มีการนำ เรือท้องแบน น้ำดื่ม และข้าวกล่องแจกจ่ายให้กับชาวบ้านที่ไม่สามารถออกมาจากบ้านได้ รวมทั้งจัดตั้งศูนย์อพยพที่เทศบาลตำบลพลับพลาเป็นการชั่วคราว เพื่อเตรียมพร้อมในการอพยพชาวบ้านที่อยู่ในพื้นที่เสี่ยง ออกมาอยู่ในพื้นที่ที่ปลอดภัยเป็นการชั่วคราว (ไอ เอ็น เอ็น)

พังงาน้ำป่าทะลักชาวบ้านเร่งเก็บข้าวของไว้ที่สูง

พังงาน้ำป่าทะลักชาวบ้านเร่งเก็บข้าวของไว้ที่สูง หลังจากมวลน้ำป่าเอ่อล้นเข้าท่วมสูงอย่างต่อเนื่องในพื้นที่อำเภอดงขี้เหล็ก ยังมีฝนตกหนักต่อเนื่องหากสถานการณ์เป็นเช่นนี้ต่อไปคาดว่าพายุนี้ น้ำท่วมจะขยายวงกว้าง

จากสภาพฝนที่ตกหนักต่อเนื่องติดต่อกันหลายวันในพื้นที่จังหวัดพังงา ส่งผลทำให้มวลน้ำจากอำเภอกะปงไหลลงสู่แม่น้ำตะกั่วป่า เพื่อระบายลงสู่ทะเลได้เอ่อล้นเข้าท่วมสวนปาล์ม น้ำมัน บ้านเรือนประชาชนในพื้นที่ราบลุ่มที่ติดแม่น้ำตะกั่วป่า บริเวณหมู่ที่ ๓ บ้านโคกเคียน ต.โคกเคียน อ.ตะกั่วป่า จ.พังงา ซึ่งชาวบ้านเริ่มอพยพเก็บของเครื่องใช้ต่างๆไว้บนที่สูง พร้อมเตรียมเรือท้องแบน และต้องอาศัยอยู่บนชั้นสองของตัวบ้านเนื่องจากปริมาณน้ำสูงขึ้นเรื่อยๆ ขณะนี้ในพื้นที่อำเภอดงขี้เหล็ก ยังมีฝนตกหนักต่อเนื่องหากสถานการณ์เป็นเช่นนี้ต่อไปคาดว่าพายุนี้ น้ำท่วมจะขยายวงกว้าง

โดยทางจังหวัดพังงาได้แจ้งสถานการณ์ไปถึงทั้ง ๘ อำเภอ ในจังหวัดพังงาและส่วนท้องถิ่น ให้เฝ้าระวังเฝ้าติดตามข่าวสารจากกรมอุตุนิยมวิทยา ทำให้ทราบถึงสภาวะอากาศที่อาจเกิดฝนตกหนักถึงหนักมากในภาคใต้ ทั้งนี้ จังหวัดพังงาอาจได้รับผลกระทบด้วย ดังนั้นเพื่อให้เป็นการเตรียมความพร้อมจึงได้ให้ส่วนท้องถิ่นและอำเภอทำการแจ้งเตือนประชาชนในพื้นที่เสี่ยงภัยบริเวณที่ลาดเชิงเขา ที่ลุ่มต่ำและบริเวณริมชายหาดฝั่งทะเล รวมถึงบริเวณที่เคยเกิดน้ำท่วมฉับพลัน น้ำป่าไหลหลาก ดินโคลนถล่ม ให้ประชาชนเตรียมความพร้อมรับมืออุทกภัยที่อาจเกิดขึ้น การปฏิบัติตนเมื่อเกิดอุทกภัย ทั้งกรณีที่อยู่อาศัยอยู่ในบ้านเรือนได้ และกรณีที่ต้องอพยพออกจากพื้นที่ กำชับให้หน่วยงานป้องกันและบรรเทาสาธารณภัยในพื้นที่ให้เฝ้าติดตามสถานการณ์ ข้อมูล ข่าวสารของทางราชการและหน่วยงานที่เกี่ยวข้องอย่างใกล้ชิดตลอด ๒๔ ชั่วโมง (ไอ เอ็น เอ็น)

ผู้ว่าฯ สตูล ส่งเตรียมพร้อมรับมือหากน้ำท่วมอีกระลอก เร่งฟื้นฟูพื้นที่ประสบภัย

ผู้ว่าฯ จ.สตูล ส่งเตรียมพร้อมรับมือหากเกิดกรณีฉุกเฉิน จนเกิดน้ำท่วมอีกระลอกในช่วงฤดูฝนตกชุก และให้เร่งฟื้นฟูพื้นที่ประสบภัยให้กลับคืนสู่สภาวะปกติ

ผู้สื่อข่าวรายงานสถานการณ์น้ำท่วมเริ่มคลี่คลาย มีเพียง ๒ อำเภอที่ยังคงมีน้ำท่วมขังคือ อ.ละงู และ อ.เมืองสตูล ชาวบ้านประสบภัยที่อาศัยอยู่ริมฝั่งคลองที่น้ำยังเอ่อล้น ในขณะที่หลายพื้นที่ได้มีการฟื้นฟูทำความสะอาดทั้งโรงเรียน สถานที่ราชการที่ประสบภัย และบ้านเรือนกลับคืนสู่สภาวะปกติ

นายภัทรพนธ์ รัตนพิเชฏฐชัย ผู้ว่าราชการจังหวัดสตูล กล่าวว่า ได้กำชับทุกหน่วยงานที่เกี่ยวข้องให้ติดตามความคืบหน้าการแก้ไขปัญหาความเดือดร้อนของผู้ประสบภัย จากอิทธิพลของลมมรสุมตะวันตกเฉียงใต้ ทำให้เกิดสถานการณ์ฝนตกหนักติดต่อกัน ตั้งแต่วันที่ ๒๐-๒๑ กันยายน ๒๕๖๐ ประกอบกับปริมาณน้ำฝนสะสมในช่วงเดือนที่ผ่านมา ทำให้เกิดอุทกภัยน้ำท่วมฉับพลัน น้ำป่าไหลหลากขึ้น ในพื้นที่ จ.สตูล ทั้ง ๗ อำเภอ ๓๐ ตำบล ๒๑๓ หมู่บ้าน

แม้สถานการณ์จะคลี่คลายแล้ว แต่ยังคงกำชับให้ทุกหน่วยงานที่เกี่ยวข้องดูแลประชาชนอย่างใกล้ชิด มีการแจ้งเตือนประชาชนเป็นระยะ เนื่องจากยังคงอยู่ในช่วงของฤดูฝน ผู้ประสบภัยให้ระมัดระวังเรื่องของไฟฟ้าที่อาจเกิดการรั่วไหลในภาวะน้ำท่วมขัง การใช้สื่อโซเชียลให้เป็นประโยชน์ ในการรายงานสถานการณ์ให้ประชาชนได้รับทราบอย่างทันทั่วถึง ตลอดจนมาตรการเตรียมความพร้อมให้ความช่วยเหลือผู้ประสบภัย หากเกิดกรณีฉุกเฉินอีกระลอก รวมทั้งการฟื้นฟูภายหลังจากการเกิดภัย โดยเฉพาะบริเวณโรงเรียน วัด และมัสยิด ให้เจ้าหน้าที่นำกำลังอำนวยความสะดวก ในการปรับปรุงสถานที่ให้กลับคืนสู่สภาวะปกติโดยเร็ว (ผู้จัดการ)

