

สรุปสถานการณ์น้ำของประเทศ วันที่ ๒๗ กันยายน ๒๕๖๐

๑. ฝน การคาดหมายปริมาณฝน (มิลลิเมตร) เดือน กันยายน ตุลาคม และพฤศจิกายน ๒๕๖๐ เปรียบเทียบกับค่าปกติ [ค่าปกติ = ค่าเฉลี่ยฝนในคาบ ๓๐ ปี (๒๕๒๔ - ๒๕๕๓)] มีรายละเอียดตามตาราง/

ภาค/เดือน (ปริมาณฝนคาดการณ์)	กันยายน		ตุลาคม		พฤศจิกายน	
	ค่าประมาณ (มม.)	ความหมาย	ค่าประมาณ (มม.)	ความหมาย	ค่าประมาณ (มม.)	ความหมาย
เหนือ	๒๐๐ - ๒๗๐ มม.	สูงกว่าค่าปกติ	๘๐ - ๑๓๐ มม.	ต่ำกว่าค่าปกติ	๑๐ - ๓๐ มม.	ต่ำกว่าค่าปกติ
ตะวันออกเฉียงเหนือ	๒๓๐ - ๓๒๐ มม.	สูงกว่าค่าปกติ	๖๐ - ๑๒๐ มม.	ต่ำกว่าค่าปกติ	๕ - ๒๐ มม.	ต่ำกว่าค่าปกติ
กลาง	๒๕๐ - ๓๒๐ มม.	สูงกว่าค่าปกติ	๑๓๐ - ๒๐๐ มม.	ต่ำกว่าค่าปกติ	๕ - ๓๐ มม.	ต่ำกว่าค่าปกติ
ตะวันออกเฉียงใต้	๓๐๐ - ๔๒๐ มม.	สูงกว่าค่าปกติ	๑๗๐ - ๒๖๐ มม.	ต่ำกว่าค่าปกติ	๑๕ - ๔๕ มม.	ต่ำกว่าค่าปกติ
ภาคใต้ฝั่งตะวันออก	๑๑๐ - ๑๖๐ มม.	ต่ำกว่าค่าปกติ	๒๒๐ - ๓๒๐ มม.	สูงกว่าค่าปกติ	๓๐๐ - ๔๕๐ มม.	ใกล้เคียงค่าปกติ
ภาคใต้ฝั่งตะวันตก	๓๔๐ - ๔๘๐ มม.	ต่ำกว่าค่าปกติ	๓๕๐ - ๔๕๐ มม.	สูงกว่าค่าปกติ	๑๔๐ - ๒๑๐ มม.	ต่ำกว่าค่าปกติ
กรุงเทพฯ และปริมณฑล	๓๔๐ - ๔๑๐ มม.	สูงกว่าค่าปกติ	๑๗๐ - ๒๖๐ มม.	ต่ำกว่าค่าปกติ	๑๕ - ๔๕ มม.	ต่ำกว่าค่าปกติ

ที่มาข้อมูล : กรมอุตุนิยมวิทยา พยากรณ์อากาศ ๓ เดือน (http://www.tmd.go.th/month_forecast.php)

ปริมาณฝน ณ วันที่ ๒๕ กันยายน ๒๕๖๐	หน่วย	เหนือ	กลาง	ต่อ.เฉียงเหนือ	ตะวันออกเฉียง	ตะวันออก	ตะวันตก	ใต้	ทั้งประเทศ
ฝนสูงสุด ๒๔ ชม.	มม.	๑๓.๗	๖๗.๔	๙๗.๐	๓๙.๒	๑๖.๐	๕๒.๘	๙๗.๐	๙๗.๐
สถานีอุตุนิยมวิทยา		พิษณุโลก	ชัยนาท สกษ.	อุดรธานี	พหล์ สกษ.	กาญจนบุรี	ระนอง	อุดรธานี	อุดรธานี
ฝนสะสมปี ๕๙	มม.	๑๐๔๐.๒ + ๑๗๘.๐	๑๐๘๘.๘ - ๓๖.๗	๑๒๓๔.๑ + ๓๑๓.๔	๑๔๕๑.๗ + ๒๖๗.๓	๗๘๘.๑ + ๑๗๔.๙	๑๒๒๔.๒ + ๗๓๐.๒	๑๑๖๘.๕ + ๓๒๐.๒	
ฝนสะสมปี ๖๐	มม.	๑๒๑๘.๑ + ๑๕%	๑๐๑๒.๑ - ๔%	๑๕๘๗.๕ + ๒๐.๓%	๑๗๑๘.๐ + ๑๖%	๙๖๓๐.๐ + ๑๘%	๑๙๕๔.๕ + ๗๗%	๑๔๘๘.๗ + ๒๒%	
ฝนสะสม ๓๐ ปี	มม.	๑๐๒๙.๓	๑๐๐๒.๙	๑๒๒๔.๑	๑๕๔๗.๓	๙๐๕.๒	๑๔๘๒.๓	๑๒๑๑.๖	

ที่มาข้อมูล : กรมอุตุนิยมวิทยา สรุปลักษณะอากาศรายวัน (<http://www.tmd.go.th/climate/climate.php>)

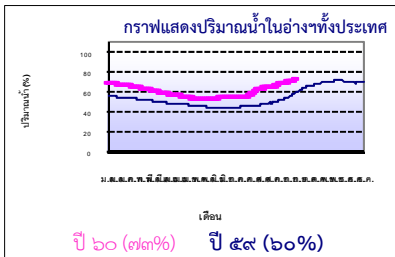
ปริมาณฝนสูงสุด ๒๔ ชม.เพิ่มเติม กรมอุตุนิยมวิทยาได้รายงานเพิ่มเติมโดยการบันทึกของเจ้าหน้าที่เป็นรายวัน ณ เวลา ๐๗.๐๐ น.ของวันนี้ : ปริมาณฝนสูงสุดเท่ากับ ๑๘๖.๖ มม. ที่ สถานีวิจัยสัตว์ป่าอะเซเชีย อ.ท่าตะเกียบ จ.อะเซเชีย

๒. น้ำในอ่างเก็บน้ำขนาดใหญ่



ปริมาณน้ำในอ่าง	หน่วย	เหนือ	กลาง	ต่อ.เฉียงเหนือ	ตะวันออกเฉียง	ตะวันออก	ตะวันตก	ใต้	ทั้งประเทศ
น้ำในอ่างปี ๕๙	ล้าน(ลบ.ม)	๑๓,๗๘๑	๘๘๗	๔,๔๑๘	๗๐๗	๑๗,๑๔๕	๕,๒๔๒	๔๒,๒๕๐	
	%	๕๖%	๖๕%	๕๓%	๔๗%	๖๔%	๖๔%	๖๐%	
น้ำในอ่างปี ๖๐	ล้าน(ลบ.ม)	๑๖,๙๕๑ + ๑๓%	๗๕๔ - ๑๐%	๖,๔๙๒ + ๒๕%	๙๙๙ + ๑๙%	๒๐,๗๓๓ + ๑๔%	๕,๗๗๐ + ๖%	๕๑,๘๓๓ + ๑๓%	
๒๖ ก.ย. ๖๐	%	๖๙%	๕๕%	๗๘%	๖๖%	๗๘%	๗๐%	๗๓%	
น้ำในอ่างปี ๕๙	ล้าน(ลบ.ม)	๒๑,๔๘๔	๘๕๒	๔,๘๑๑	๙๔๔	๒๔,๒๓๕	๖,๗๑๓	๕๙,๐๔๐	
๒๖ ก.ย. ๕๙	%	๙๑%	๖๓%	๖๓%	๖๓%	๙๑%	๘๒%	๘๖%	

ที่มาข้อมูล : กรมชลประทาน ตารางสรุปข้อมูลอ่างขนาดใหญ่ทั่วประเทศ (http://water.rid.go.th/flood/flood/res_table.htm)



หมายเหตุ ๑. อ่างที่มีปริมาณน้ำต่ำกว่า ๕๐% ของความจุมี ๕ อ่าง คือ ๑.แม่กวัง (๓๕%) ๒.ลำตะคอง (๓๗%) ๓.แก่งกระจาน (๔๗%) และ ๔.คลองสิียด (๔๘%)
 ๒. อ่างที่มีปริมาณน้ำเกินกักตั้งแต่ ๘๐% ของความจุ ได้แก่ มี ๑๐ อ่าง คือ ๑.ศรีนครินทร์ (.๘๐%) ๒.ห้วยหลวง (.๘๐%) ๓.ประแสร์ (.๘๑%) ๔.ลำปาว (.๘๓%) ๕.หนองปลาไหล (.๘๕%) ๖.บางพระ (.๘๗%) ๗.ก๊วยคอง (.๘๔%) ๘.แควน้อย (.๑๐๐%) ๙.น้ำพุ (๑๐๒%) และ ๑๐.น้ำอูน (๑๐๙%)

๓. สรุปสถานการณ์น้ำในแม่น้ำและลุ่มน้ำสำคัญ

กรมชลประทาน : (<http://www.rid.go.th/๒๐๐๙/>)

- **สรุปสถานการณ์น้ำทั่วประเทศ** (ศูนย์ปฏิบัติการน้ำอัจฉริยะ: สรุปสถานการณ์น้ำประจำวัน) (๒๖ ก.ย.๖๐) : **สถานีน้ำท่าที่อยู่ในเกณฑ์น้ำน้อย** ได้แก่ สถานี P.๑ จ.เชียงใหม่, สถานี P.๗A จ.กำแพงเพชร, สถานี P.๑๗ จ.นครสวรรค์, สถานี Y.๑ C จ.แพร่, สถานี N.๑ จ.น่าน, และสถานี X.๑๕๘ จ.อุตรดิตถ์ และสถานี X.๑๙๙A จ.นราธิวาส **สถานีน้ำท่าที่อยู่ในเกณฑ์ปกติ** ได้แก่ สถานี W.๔A จ.ตาก, , สถานี Kgt.๑๐ จ.สระแก้ว, สถานี Kgt.๓๖.ปราจีนบุรี, สถานี N.๕A จ.พิษณุโลก และสถานี X.๓๗A จ.สุราษฎร์ธานี **สถานีน้ำท่าที่อยู่ในเกณฑ์น้ำท่วม** ได้แก่ สถานี M.๗ จ.อุบลราชธานี **สถานีน้ำท่าที่อยู่ในเกณฑ์น้ำมาก** ได้แก่, สถานี Y.๑๖ จ.พิษณุโลก, สถานี N.๖๗ จ.นครสวรรค์ สถานี M.๖A จ.บุรีรัมย์ และสถานี M.๙ จ.ศรีสะเกษ **แนวโน้มระดับน้ำ** : แม่น้ำปิง แม่น้ำวัง แม่น้ำยม แม่น้ำพระสทิง_แม่น้ำท่าตะเกียบ มีแนวโน้มระดับน้ำลดลง แม่น้ำน่าน แม่น้ำมูล แม่น้ำบางปะกง แม่น้ำตาปี และแม่น้ำโก-ลก มีแนวโน้มระดับน้ำเพิ่มขึ้น

กรมทรัพยากรน้ำ : (<http://www.dwr.go.th/home>)

สำนักวิจัย พัฒนา และอุทกวิทยา (<http://division.dwr.go.th/brd/h/>)

- ระบบปฏิบัติการเฝ้าระวัง และเตือนภัยล่วงหน้า น้ำหลาก - ดินถล่ม (Early Warning) ณ วันที่ ๒๖ ก.ย. **สถานีเตือนภัยระดับเฝ้าระวัง** ได้แก่ จ.เชียงใหม่ ที่บ้านนางแลใน (บ้านไร่) ต.ทต.นางแล อ.เมืองเชียงใหม่ เดือนด้วยน้ำฝน ฝนสะสม ๑๒ ชม. ณ เวลา ๑๔.๓๐ น. เท่ากับ ๘๐.๐ มม. และบ้านแม่สวาย (บ้านลำผางจม) ต.เวียงพางคำ อ.แม่สวาย เดือนด้วยระดับน้ำระดับน้ำ ณ เวลา ๑๔.๓๐ น. เท่ากับ ๒.๖ เมตร **จ.กาญจนบุรี** ที่บ้านท่าหลัก ต.ด่านมะขามเตี้ย อ.ด่านมะขามเตี้ย เดือนด้วยระดับน้ำ ระดับน้ำ ณ เวลา ๑๕.๐๐ น. เท่ากับ ๒.๒ เมตร

- สถานการณ์น้ำในแม่น้ำโขง (MRC: Mekong River Commission, <http://www.mrcmekong.org/central.htm>) ณ วันที่ ๒๖ ก.ย.๖๐ ที่สถานีเชียงแสน เชียงคาน หนองคาย นครพนม มุกดาหาร และโขงเจียม วัดระดับน้ำได้ ๔.๐๒, ๙.๕๘, ๗.๖๘, ๘.๓๓, ๘.๔๓ และ ๑๐.๗๓ เมตร ตามลำดับ เปรียบเทียบกับตลิ่ง มีค่าเท่ากับ -๘.๗๘, -๖.๔๒, -๔.๕๒, -๓.๖๗ -๔.๐๗ และ -๓.๗๗ เมตร ตามลำดับ แนวโน้มระดับน้ำท่า สถานีเชียงแสน เชียงคาน หนองคาย นครพนม มุกดาหาร และโขงเจียม มีแนวโน้มระดับน้ำลดลง
- ศูนย์ป้องกันวิกฤติน้ำ (<http://mekhala.dwr.go.th/>) และ line:รายงานสถานการณ์น้ำ : ระบบติดตามและเฝ้าระวังสถานการณ์น้ำ
- โครงการสำรวจติดตั้งระบบตรวจวัดสถานภาพน้ำทางไกลอัตโนมัติ (ในกลุ่มน้ำ) ได้แก่
 - สถานการณ์น้ำของสถานีโทรมาตรลุ่มน้ำเจ้าพระยา (ณ วันที่ ๒๖ ก.ย.๖๐) ลุ่มน้ำเจ้าพระยา ปัจจุบันสถานการณ์น้ำในลำน้ำ มีพื้นที่ประสบอุทกภัยที่ จ.พระนครศรีอยุธยา โดยระดับน้ำส่วนใหญ่เพิ่มขึ้นจากเมื่อวานเล็กน้อย
 - สถานการณ์น้ำของสถานีโทรมาตรลุ่มน้ำยม-น่าน (ณ วันที่ ๒๖ ก.ย.๖๐) ลุ่มน้ำยม- ลุ่มน้ำน่าน ปัจจุบันสถานการณ์น้ำอยู่ในภาวะปกติ ระดับน้ำในลำน้ำยม ส่วนใหญ่มีแนวโน้มทรงตัว และลดลงบางพื้นที่ ส่วนลำน้ำน่าน ส่วนใหญ่มีแนวโน้มลดลง
 - สถานการณ์น้ำของสถานีโทรมาตรลุ่มน้ำบางปะกง-ปราจีนบุรี (ณ วันที่ ๒๖ ก.ย.๖๐) ลุ่มน้ำบางปะกง-ลุ่มน้ำปราจีนบุรี ปัจจุบันสถานการณ์น้ำในลำน้ำโดยทั่วไปยังคงอยู่ในภาวะปกติ (ระดับน้ำต่ำกว่าระดับตลิ่งต่ำสุด) ระดับน้ำในลำน้ำบางปะกง ส่วนใหญ่มีแนวโน้มเพิ่มขึ้น ส่วนลำน้ำปราจีนบุรี ส่วนใหญ่มีแนวโน้มทรงตัว
 - สถานการณ์น้ำของสถานีโทรมาตรลุ่มน้ำโขง ชี มูล (ณ วันที่ ๒๖ ก.ย.๖๐) ลุ่มน้ำโขง ชี มูล ปัจจุบันสถานการณ์น้ำในลำน้ำ ส่วนใหญ่อยู่ในภาวะปกติ (ระดับน้ำต่ำกว่าระดับตลิ่งต่ำสุด) โดยมีสถานีที่มีระดับน้ำอยู่ในเกณฑ์เสี่ยง ได้แก่ อ.สตึก จ.บุรีรัมย์ สถานีที่มีระดับน้ำอยู่ในเกณฑ์วิกฤติ ได้แก่ อ.เมือง จ.มหาสารคาม, อ.มหาชนะชัย จ.ยโสธร, อ.ทุ่งเขาหลวง จ.ร้อยเอ็ด และอ.เมือง จ.อุบลราชธานี ระดับน้ำในลำน้ำ ส่วนใหญ่มีแนวโน้มลดลง/ลดลงจากนั้นเพิ่มขึ้น
 - สถานการณ์น้ำของสถานีโทรมาตรลุ่มน้ำทะเลสาบสงขลา (ณ วันที่ ๒๕ ก.ย.๖๐) ลุ่มน้ำทะเลสาบสงขลา ปัจจุบันสถานการณ์น้ำในลำน้ำโดยทั่วไปยังคงอยู่ในภาวะปกติ (ระดับน้ำต่ำกว่าระดับตลิ่งต่ำสุด) ระดับน้ำในลำน้ำส่วนใหญ่มีแนวโน้มลดลง
- โครงการพัฒนาระบบพยากรณ์และเตือนภัยทรัพยากรน้ำ ได้แก่
 - สถานการณ์น้ำของสถานีโทรมาตรลุ่มน้ำปิง (ณ วันที่ ๒๖ ก.ย.๖๐) สถานการณ์ในลุ่มน้ำปิงทั่วไป อยู่ในภาวะปกติ
 - สถานการณ์น้ำของสถานีโทรมาตรลุ่มน้ำวัง (ณ วันที่ ๒๖ ก.ย.๖๐) สถานการณ์ในลุ่มน้ำวังทั่วไป อยู่ในภาวะปกติ
 - สถานการณ์น้ำของสถานีโทรมาตรลุ่มน้ำป่าสัก (ณ วันที่ ๒๖ ก.ย.๖๐) สถานการณ์ในลุ่มน้ำป่าสักทั่วไป อยู่ในภาวะปกติ แต่มีสถานการณ์เฝ้าระวังระดับน้ำ จำนวน ๓ สถานี ได้แก่ สถานี ๑๒๐๑๒T แม่น้ำป่าสักที่บ้านหนองแหวน ต.วังมะข่อ อ.เมือง จ.เพชรบูรณ์, สถานี ๑๒๐๑๓T แม่น้ำป่าสักที่ อ.เมืองเพชรบูรณ์ ต.นาป่า อ.เมือง จ.เพชรบูรณ์ และสถานี ๑๒๐๑๑T แม่น้ำป่าสักที่บ้านจางวาง ต.ลานป่า อ.หล่มสัก จ.เพชรบูรณ์
 - สถานการณ์น้ำของสถานีโทรมาตรลุ่มน้ำสะแกกรัง (ณ วันที่ ๒๖ ก.ย.๖๐) สถานการณ์ในลุ่มน้ำสะแกกรัง อยู่ในภาวะปกติ
- โครงการจัดตั้งศูนย์ปฏิบัติการและข้อมูลเพื่อการบริหารจัดการทรัพยากรน้ำ ได้แก่
 - สถานการณ์น้ำจากการเชื่อมโยงสัญญาณภาพจากกล้อง CCTV ณ วันที่ ๒๕ ก.ย.๖๐ : สถานการณ์น้ำทั่วไปอยู่ในเกณฑ์ปกติ แต่มีสถานีอยู่ในเกณฑ์เฝ้าระวังน้ำท่วม จำนวน ๑ สถานีได้แก่ สถานีสะพานโพทะเล อ.โพทะเล จ.พิจิตร

๔. พายุหมุน (อุตุนิยมวิทยา) – ไม่มี -

๕. สถานการณ์น้ำ กรมป้องกันและบรรเทาสาธารณภัย (๒๖ ก.ย.) : สถานการณ์น้ำท่วม (เนื่องจากอิทธิพลของมรสุมตะวันตกเฉียงใต้ ทำให้เกิดฝนตกหนัก และน้ำไหลหลาก ระหว่างวันที่ ๒๑-๒๕ ก.ย. ได้แก่ จ.สุโขทัย ปัจจุบันยังคงมีสถานการณ์ ที่ อ.เมืองฯ ต.คลองขุด ต.เกาะสาหร่าย ต.ควนขัน, อ.ละงู ต.กำแพง ต.ละงู ต.เขาขาว ประชาชนได้รับผลกระทบ ๔๒๓ ครัวเรือน ระดับน้ำลดลง มีฝนเล็กน้อย อยู่ระหว่างเร่งระบายน้ำลงทะเล สถานการณ์น้ำท่วม (เนื่องจากอิทธิพลของพายุทุกซรี ทำให้เกิดฝนตกหนัก และน้ำไหลหลาก ระหว่างวันที่ ๑๕-๒๐ ก.ย. ได้แก่ จ.พิษณุโลก ปัจจุบันยังคงมีน้ำท่วมขัง อ.เมืองฯ, อ.พรหมพิราม และอ.บางระกำ ๑๖ ตำบล ๗๗ หมู่บ้าน .สถานการณ์น้ำท่วม (เนื่องจากอิทธิพลของมรสุมตะวันตกเฉียงใต้ หย่อมความกดอากาศต่ำ และพายุไซร่อนตาสัสและเซินกา ระหว่างวันที่ ๕ ก.ค.-๑๕ ส.ค.) ได้แก่ จ.อุบลราชธานี ปัจจุบันยังคงมีสถานการณ์น้ำท่วมในพื้นที่ ๒ อำเภอ. (เมืองฯ วารินชำราบ) จำนวน ๖๔ ครัวเรือน จ.พระนครศรีอยุธยา ปัจจุบันยังคงมีน้ำท่วมในพื้นที่ลุ่มต่ำนอกเขตคันกัน .สถานการณ์วิกฤติน้ำ (ข่าว) จ.เชียงใหม่ นายอำเภอไชยปราการ เปิดเผย ว่า เมื่อช่วงเวลา ๐๕.๓๐ น. ที่ผ่านมาใน อ.ไชยปราการ ได้เกิดเหตุคนน้ำป่าไหลหลาก ในพื้นที่ ม.๖ ต.หนองบัว โดยมีพลบับน้ำค่อนข้างไหลเชี่ยวกราก วัดความสูงได้ ๓๐ ซม. ส่งผลให้พบบ้านเรือนประชาชน ๒๐ หลัง ได้รับผลกระทบ นอกจากนี้ ยังพบดินโคลนสไลด์ ทับเส้นทางบ้านถ้ำจอบ มุ่งหน้าไปทางคดอย่างขาง ล่าสุดเจ้าหน้าที่ได้นำเครื่องจักรกลเข้าไปเคลียร์ตรงจุดที่ประสบปัญหา นอกจากนี้ยังมีน้ำลงยังชีพเข้าไปแจกจ่ายให้ผู้ประสบภัยด้วย โดยปัจจุบันพบว่าสถานการณ์กลับเข้าสู่ภาวะปกติแล้ว จ.จันทบุรี ฝนที่ตกลงมาอย่างต่อเนื่องในเขตอำเภอเมืองจันทบุรี ส่งผลให้น้ำในคลองน้ำใส ฝั่งตะวันตกของตัวเมืองจันทบุรี เอ่อเข้าท่วมตลาดเจริญสุข แม่น้ำ ท่อค้า ต่างเร่งเก็บของขึ้นที่สูง เบื้องต้น พบปริมาณน้ำเพิ่มสูงขึ้นประมาณชั่วโมงละ ๕ ซม. ขณะที่บ้านมั่นคงจันทบูรณเพิ่มพูนทรัพย์ หมู่ ๘ ตำบลบางกะจะ เริ่มมีน้ำเอ่อล้นคลองท่วมถนนภายในหมู่บ้านแล้ว คณะกรรมการชุมชนได้เตรียมความพร้อมประกาศหอรกระจายข่าวแจ้งเตือนประชาชนในชุมชนชนของขึ้นที่สูงพร้อมทั้งนำรถออกไปจอดในที่ที่ปลอดภัย อย่างไรก็ตาม น้ำที่เอ่อล้นคลองน้ำใสไม่ได้เกี่ยวข้องกับแม่น้ำจันทบุรี และเขตเศรษฐกิจเทศบาลเมืองจันทบุรี แต่อย่างใด ส่วนพื้นที่ใน ๓ หมู่บ้าน คือ หมู่ที่ ๑ หมู่ที่ ๒ และหมู่ที่ ๑๑ ต.ปลับพลา อ.เมือง รวมทั้งพื้นที่ หมู่ที่ ๖ ต.อ่างศิระ อ.มะขาม ระดับน้ำเริ่มลดลง หากวันนี้ฝนไม่ตกลงมาเพิ่มก็จะทำให้สถานการณ์น้ำป่าไหลหลากจะกลับเข้าสู่ภาวะปกติต่อไป จ.พังงา ฝนที่ตกหนักต่อเนื่องติดต่อกันหลายวันในพื้นที่ส่งผลทำให้มวลน้ำจากอ.กะปงไหลลงสู่แม่น้ำตะกั่วป่า เพื่อระบายลงสู่ทะเลได้เอ่อล้นเข้าท่วมสวนปาล์มน้ำมัน บ้านเรือนประชาชนในพื้นที่ราบลุ่มที่ติดแม่น้ำตะกั่วป่า บริเวณหมู่ที่ ๓ บ้านโคกเคียน ต.โคกเคียน อ.ตะกั่วป่า จ.พังงา ซึ่งชาวบ้านเริ่มอพยพเก็บของเครื่องใช้ต่างๆไว้บนที่สูง พร้อมเตรียมเรือท้องแบน และต้องอาศัยอยู่บนชั้นสองของตัวบ้านเนื่องจากปริมาณน้ำสูงขึ้นเรื่อยๆ ขณะนี้ในพื้นที่ อ.ตะกั่วป่า ยังมีฝนตกหนักต่อเนื่องหากสถานการณ์เป็นเช่นนี้ต่อไปคาดว่าพุน้ำท่วมจะขยายวงกว้าง โดยทางจังหวัดได้แจ้งสถานการณ์ไปถึงทั้ง ๘ อำเภอ และส่วนท้องถิ่น ให้เฝ้าระวังเฝ้าติดตามข่าวสารจากกรมอุตุนิยมวิทยา

๖. คาดการณ์สภาพอากาศ ๗ วัน (กรมอุตุนิยมวิทยา) ในช่วงวันที่ ๒๖-๒๘ ก.ย. ประเทศไทยมีปริมาณฝนลดลง ส่วนในช่วงวันที่ ๒๙ ก.ย.- ๒ ต.ค. ประเทศไทยจะมีฝนตกชุกหนาแน่น กับมีฝนตกหนักบางแห่งบริเวณภาคเหนือตอนล่าง ภาคตะวันออกเฉียงเหนือตอนล่าง ภาคกลาง ภาคตะวันออก ภาคใต้ตอนบน รวมทั้งกรุงเทพฯและปริมณฑล สำหรับทะเลอันดามันมีคลื่นสูง ๑-๒ เมตร

๗. พื้นที่ที่ควรเฝ้าระวังเตือนภัยวิกฤติน้ำ(น้ำท่วม ภัยแล้ง) NASA (๒๔ ชั่วโมง): รายงานพื้นที่ที่อาจเกิดน้ำท่วม (๒๖ ก.ย.) ได้แก่ ภาคเหนือ คือ จ.สุโขทัย ตากกำแพงเพชร และเพชรบูรณ์ ภาคกลาง คือ จ.นครสวรรค์ อุทัยธานี และลพบุรี ภาคตะวันออกคือ จ.เลย ชัยภูมิ หนองคาย หนองบัวลำภู บึงกาฬ ขอนแก่น นครราชสีมา บุรีรัมย์ ร้อยเอ็ด สุรินทร์ กาฬสินธุ์ มุกดาหาร และนครพนม ภาคตะวันออก คือ จ.ตราด ภาคใต้ คือ จ.ระนอง พังงา สุราษฎร์ธานี ยะลา และนราธิวาส กรมอุตุนิยมวิทยา ได้มี ประกาศ “ฝนตกหนักและคลื่นลมแรงบริเวณภาคใต้ (มีผลกระทบถึงวันที่ ๒๖ ก.ย.๖๐) ฉบับที่ ๒๐ ลว. ๒๖ ก.ย.๖๐ เวลา ๑๑.๐๐ น. โดยสรุปว่า มรสุมตะวันตกเฉียงใต้ที่พัดปกคลุมทะเลอันดามัน ภาคใต้ และอ่าวไทยเริ่มมีกำลังอ่อนลง แต่ยังคงทำให้บริเวณดังกล่าวมีฝนตกชุกหนาแน่น กับมีฝนตกหนักและลมกระโชกแรงบางพื้นที่บริเวณจังหวัดจันทบุรี ตราด ระนอง พังงา และภูเก็ต ขอให้ประชาชนระมัดระวังอันตรายจากฝนตกหนักและฝนตกสะสมที่อาจทำให้เกิดน้ำท่วมฉับพลันและน้ำป่าไหลหลากไว้ด้วย

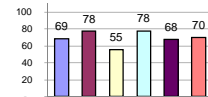
รายงานสรุปสภาพน้ำในอ่างเก็บน้ำขนาดใหญ่และขนาดกลาง

รายงานสถานการณ์ ณ. วันที่ 26 กันยายน 2560

ปริมาณน้ำในอ่างที่ใช้การได้ในสัปดาห์นี้ + มากกว่า / - น้อยกว่า สัปดาห์ก่อน 815.75 ล้าน ลบ.ม.

สรุปสถานการณ์ปริมาณน้ำในอ่างเก็บน้ำที่ใช้ในกิจกรรมเก็บประสม น้อยกว่าปริมาณน้ำไหลเข้าอ่าง เมื่อเทียบกับสัปดาห์ที่ผ่านมา สถานการณ์อยู่ระหว่างเก็บกักน้ำ

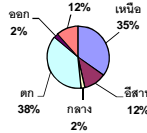
% ปริมาณน้ำรวมแต่ละภาคปัจจุบัน



สรุปสถานการณ์ปริมาณน้ำในอ่างฯ

Table with 2 columns: สถานะ (Status) and ปริมาณน้ำ (Water Volume). Rows: คงที่ (Constant) 2 ล้าน, ลดลง (Decreased) 8 ล้าน, เพิ่มขึ้น (Increased) 28 ล้าน

ปริมาณน้ำรวมทั้งประเทศ 70,921 ล้าน ลบ.ม. (100%)



เปรียบเทียบปริมาณน้ำรวมทุกประเทศปัจจุบัน ใบปี 60 และ ปี 59

วันที่ 26 กันยายน 2560 เท่ากัน

51,833 ล้าน ลบ.ม. หรือ เท่ากัน

73%

วันที่ 26 กันยายน 2559 เท่ากัน

42,250 ล้าน ลบ.ม. หรือ เท่ากัน

60%

Summary table of water levels by province. Columns: ภาค (Province), สถานการณ์ปริมาณน้ำในอ่าง (Water Level Status), ปริมาณน้ำเปลี่ยนแปลง (Water Level Change), สถานะ (Status). Rows: ภาคเหนือ, ภาคตะวันออกเฉียงเหนือ, ภาคกลาง, ภาคตะวันออก, ภาคใต้, รวมทั้งประเทศ

Main table showing water levels in large and medium reservoirs by province. Columns: จังหวัดอ่างเก็บน้ำ (Reservoir Province), ความจุที่เก็บกัก (Capacity), ปริมาณน้ำที่ใช้งานได้จริง (Actual Water), ปริมาณน้ำรวม (Total Water), ปัจจุบัน (Current), สัปดาห์ก่อน (Last Week), ปริมาณน้ำ + เพิ่มขึ้น (Water + Increase), สถานการณ์ (Status). Rows: ภาคเหนือ (7), ภาคตะวันออกเฉียงเหนือ (12), ภาคกลาง (3), ภาคตะวันออก (6+4), ภาคใต้ (4)

ที่มาข้อมูล : ตารางสรุปสภาพน้ำในอ่างเก็บน้ำขนาดใหญ่ทั่วประเทศ และตารางสรุปสภาพน้ำในอ่างเก็บน้ำภาคตะวันออก กรมชลประทาน

หมายเหตุ :

- 1) อ่างเก็บน้ำขนาดใหญ่ หมายถึง อ่างเก็บน้ำที่มีความจุตั้งแต่ 100 ล้าน ลบ.ม. ขึ้นไป
2) เป็นอ่างเก็บน้ำอยู่ในความรับผิดชอบของการไฟฟ้าฝ่ายผลิตแห่งประเทศไทย (10) นอกนั้นอยู่ในความรับผิดชอบของกรมชลประทาน (28)
3) เป็นอ่างเก็บน้ำขนาดกลางที่มีความสำคัญต่อการอุปโภคบริโภคและการประปาฯ ของลุ่มน้ำชายฝั่งทะเลตะวันออก
4) ที่มา : กรมชลประทาน และการไฟฟ้าฝ่ายผลิตแห่งประเทศไทย
5) จังหวัดที่มีอ่างเก็บน้ำขนาดใหญ่มีจำนวน 26 จังหวัด ไม่มี 50 จังหวัด

รก. หมายถึง ระดับเก็บกักของอ่าง



ศูนย์เมขลา



ศูนย์ป้องกันอุทกภัย กรมทรัพยากรน้ำ

ลำดับของเขื่อนตามความจุ

1.ศรีนครินทร์ 2.ภูมิพล 3.สิริกิติ์ 4.วีเขื่อนลพบุรี 5.เขื่อนป่าสัก

6.ลพบุรี 7.สิรินธร 8.บางหลวง 9.ลำปาว 10.ป่าสัก

ลำดับของเขื่อนตามปริมาณน้ำใช้การได้

1.ภูมิพล 2.ศรีนครินทร์ 3.สิริกิติ์ 4.วีเขื่อนลพบุรี 5.เขื่อนป่าสัก

6.ลำปาว 7.ลพบุรี 8.บางหลวง 9.สิรินธร 10.ป่าสัก