

## สรุปสถานการณ์น้ำของประเทศ วันที่ ๑๙ เมษายน ๒๕๕๙

**๑. ฝน** การคาดการณ์ปริมาณฝน (มิลลิเมตร) เดือน เมษายน พฤษภาคม และมิถุนายน ๒๕๕๙ เปรียบเทียบกับค่าปกติ [ค่าปกติ = ค่าเฉลี่ยฝนในคาบ ๓๐ ปี (๒๕๒๔ - ๒๕๕๓)] มีรายละเอียดตามตาราง

ภาค/เดือน (ปริมาณฝนคาดการณ์)	เมษายน ๒๕๕๙		พฤษภาคม ๒๕๕๙		มิถุนายน ๒๕๕๙	
	ค่าประมาณ (มม.)	ความหมาย	ค่าประมาณ (มม.)	ความหมาย	ค่าประมาณ (มม.)	ความหมาย
เหนือ	๔๐ - ๗๐ มม.	ต่ำกว่าค่าปกติเล็กน้อย	๑๔๐ - ๑๘๐ มม.	ต่ำกว่าค่าปกติเล็กน้อย	๑๓๐ - ๑๗๐ มม.	ใกล้เคียงค่าปกติ
ตะวันออกเฉียงเหนือ	๕๐ - ๘๐ มม.	ต่ำกว่าค่าปกติเล็กน้อย	๑๕๐ - ๑๙๐ มม.	ต่ำกว่าค่าปกติเล็กน้อย	๑๘๐ - ๒๒๐ มม.	ใกล้เคียงค่าปกติ
กลาง	๕๐ - ๘๐ มม.	ต่ำกว่าค่าปกติเล็กน้อย	๑๔๐ - ๑๘๐ มม.	ต่ำกว่าค่าปกติเล็กน้อย	๑๓๐ - ๑๗๐ มม.	ใกล้เคียงค่าปกติ
ตะวันออกเฉียงใต้	๕๐ - ๘๐ มม.	ต่ำกว่าค่าปกติ	๑๙๐ - ๒๓๐ มม.	ต่ำกว่าค่าปกติเล็กน้อย	๒๔๐ - ๒๘๐ มม.	ใกล้เคียงค่าปกติ
ภาคใต้ฝั่งตะวันออก	๓๐ - ๖๐ มม.	ต่ำกว่าค่าปกติ	๑๑๐ - ๑๕๐ มม.	ต่ำกว่าค่าปกติเล็กน้อย	๙๐ - ๑๓๐ มม.	ใกล้เคียงค่าปกติ
ภาคใต้ฝั่งตะวันตก	๑๑๐ - ๑๕๐ มม.	ต่ำกว่าค่าปกติ	๒๕๐ - ๓๐๐ มม.	ต่ำกว่าค่าปกติเล็กน้อย	๒๗๐ - ๓๑๒ มม.	ใกล้เคียงค่าปกติ
กรุงเทพฯ และปริมณฑล	๕๐ - ๘๐ มม.	ต่ำกว่าค่าปกติ	๒๐๐ - ๒๕๐ มม.	ต่ำกว่าค่าปกติเล็กน้อย	๑๓๐ - ๑๗๐ มม.	ใกล้เคียงค่าปกติ

ที่มาข้อมูล : กรมอุตุนิยมวิทยา พยากรณ์อากาศ ๓ เดือน ([http://www.tmd.go.th/month\\_forecast.php](http://www.tmd.go.th/month_forecast.php))

ปริมาณฝน ณ วันที่	หน่วย	เหนือ	กลาง	ตะวันออกเฉียงเหนือ	ตะวันออก	ใต้	ทั่วประเทศ
๑๗ เมษายน ๒๕๕๙							
ฝนสูงสุด ๒๔ ชม.	มม.				๐.๔	๓.๒	๓.๒
สถานีอุตุนิยมวิทยา		ไม่มีฝน	ไม่มีฝน	ไม่มีฝน	สระแก้ว	สละดา	สละดา
					สงขลา	สงขลา	สงขลา
ฝนสะสมปี ๕๘	มม.	๑๓๓.๗	-๘๕.๗	๑๖๗.๔	-๙๑.๕	๑๐๙.๒	-๖๓.๗
						๑๓๓.๖	-๓๘.๖
ฝนสะสมปี ๕๙	มม.	๔๘.๐	-๑๗.๙%	๗๕.๙	-๑๒.๐%	๔๕.๔	-๑๔.๐%
						๙๕.๑	-๔๑%
ฝนสะสม ๓๐ ปี	มม.	๘๓.๕		๑๐๐.๑		๑๖๔.๐	
						๒๕๖.๐	
							๑๒๗.๒

ที่มาข้อมูล : กรมอุตุนิยมวิทยา สรุปลักษณะอากาศรายวัน (<http://www.tmd.go.th/climate/climate.php>)

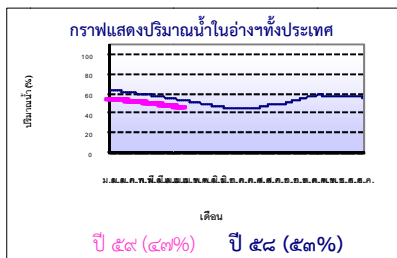
**ปริมาณฝนสูงสุด ๒๔ ชม.เพิ่มเติม** กรมอุตุนิยมวิทยาได้รายงานเพิ่มเติมโดยการบันทึกของเจ้าหน้าที่เป็นรายวัน ณ เวลา ๐๗.๐๐ น.ของวันนี้ ปริมาณฝนสูงสุดวันนี้เท่ากับ ๑๕.๘ มม. ที่ อ.พนม จ.สุราษฎร์ธานี

### ๒. น้ำในอ่างเก็บน้ำขนาดใหญ่



ปริมาณน้ำในอ่าง	หน่วย	เหนือ	กลาง	ต.เฉียงเหนือ	ตะวันออก	ตะวันตก	ใต้	ทั่วประเทศ
น้ำในอ่างปี ๕๘	ล้าน(ลบ.ม)	๑๐,๙๖๓	๔๔๐	๓,๑๗๖	๔๖๒	๑๖,๖๖๘	๕,๙๑๖	๓๗,๖๖๙
	%	๔๔%	๓๒%	๓๘%	๓๙%	๖๓%	๗๒%	๕๓%
น้ำในอ่างปี ๕๙	ล้าน(ลบ.ม)	๘,๕๕๖	-๕%	๓๗๓	-๕%	๒,๔๖๗	-๘%	๓๓,๓๐๘
	%	๓๕%	๒๗%	๓๐%	๔๐%	๖๑%	๖๔%	๔๗%
น้ำในอ่างปี ๕๘	ล้าน(ลบ.ม)	๑๒,๒๐๑	-๑๗%	๓๒๒	+๐%	๒,๙๒๗	-๘%	๓๘,๐๕๓
	%	๕๒%	๒๗%	๓๘%	๓๘%	๖๗%	๕๘%	๕๖%

ที่มาข้อมูล : กรมชลประทาน ตารางสรุปข้อมูลอ่างเก็บน้ำทั่วประเทศ ([http://water.rid.go.th/flood/flood/res\\_table.htm](http://water.rid.go.th/flood/flood/res_table.htm))



**หมายเหตุ ๑** อ่างที่มีปริมาณน้ำต่ำกว่า ๕๐% ของความจุมี ๒๔ อ่าง คือ ๑.แม่กวัง (๑๐%) ๒.กัวคอกหมา (๑๐%) ๓.ห้วยหลวง (๑๓%) ๔.แม่จัต (๑๕%) ๕.ปราณบุรี (๑๘%) ๖.ลำปาว (๒๐%) ๗.กัวลม (๒๐%) ๘.ลำแซะ (๒๒%) ๙.บางพระ (๒๒%) ๑๐.อุบลรัตน์ (๒๓%) ๑๑.คลองสิียด (๒๔%) ๑๒.กระเสียว (๒๔%) ๑๓.มูลสมบูรณ์ (๒๖%) ๑๔.ลำตะคอง (๒๗%) ๑๕.น้ำอูน (๒๘%) ๑๖.ทับเสลา (๒๘%) ๑๗.ป่าสักฯ (๒๘%) ๑๘.แควน้อย (๓๐%) ๑๙.น้ำพุง (๓๑%) ๒๐.ภูมีพล (๓๒%) ๒๑.ขุนด่าน (๓๒%) ๒๒.แก่งกระจาน (๓๓%) ๒๓.จุฬาภรณ์ (๓๕%) ๒๔.ลำพระเพลิง (๓๕%) ๒๕.สิริกิติ์ (๔๑%) ๒๖.วชิราลงกรณ (๔๖%) ๒๗.ลำนางรอง (๔๙%) และ ๒๘.สิรินธร (๔๙%)

**๒** อ่างที่มีปริมาณน้ำเกินกักตั้งแต่ ๘๐% ของความจุ - ไม่มี -

### ๓. สรุปสถานการณ์น้ำในแม่น้ำและลุ่มน้ำสำคัญ

**๓.๑** สรุปสถานการณ์น้ำทั่วประเทศ (ศูนย์ประมวลวิเคราะห์สถานการณ์น้ำ กรมชลประทาน) (๑๘ เม.ย.) : สถานีนน้ำท่าที่อยู่ในเกณฑ์น้ำน้อย ได้แก่ สถานี P.๑ จ.เชียงใหม่, สถานี P.๗A จ.กำแพงเพชร, สถานี P.๑๗ จ.นครสวรรค์, สถานี W.๔A จ.ตาก สถานี ๙.๑ C จ.แพร่, สถานี Y.๑๖ จ.พิษณุโลก, สถานี N.๑ จ.น่าน, สถานี N.๕A จ.พิษณุโลก, สถานี N.๖๗ จ.นครสวรรค์, สถานี M.๖A จ.บุรีรัมย์, สถานี M.๔ จ.ศรีสะเกษ, สถานี M.๗ จ.อุบลราชธานี, สถานี Kgt.๑๐ จ.สระแก้ว, สถานี Kgt.๓ จ.ปราจีนบุรี, สถานี X.๑๕๘ จ.ชุมพร, สถานี X.๓๗A จ.สุราษฎร์ธานี, สถานี X.๑๑๙A จ.นราธิวาส และสถานี X.๗๓๒ จ.นราธิวาส **แนวโน้มระดับน้ำ** แม่น้ำปิง แม่น้ำน่าน แม่น้ำพระสทิง แม่น้ำตาปี ค.ต้นหอยมัส และแม่น้ำโก-ลก มีแนวโน้มระดับน้ำลดลง แม่น้ำวัง แม่น้ำยม แม่น้ำมูล แม่น้ำท่าตะเภา และแม่น้ำบางปะกง มีแนวโน้มระดับน้ำทรงตัว

#### ๓.๒ สรุปสถานการณ์น้ำ (กรมทรัพยากรน้ำ)

##### ๓.๒.๑) สำนักวิจัย พัฒนา และอุทกวิทยา :

- สถานการณ์น้ำในแม่น้ำโขง (ที่มาข้อมูล : สรุปสถานการณ์น้ำประจำวัน : ศูนย์ประมวลวิเคราะห์สถานการณ์น้ำ กรมชลประทาน) ระดับน้ำแม่น้ำโขง ณ วันที่ ๑๘ เมษายน ๒๕๕๙

ที่สถานีเชียงแสน เชียงคาน หนองคาย นครพนม มุกดาหาร และโขงเจียม วัดได้ ๒.๐๐, ๔.๘๖, ๒.๖๒, ๒.๐๓, ๒.๓๐ และ ๒.๕๘ เมตร ตามลำดับ เปรียบเทียบกับตลิ่ง มีค่าเท่ากับ -๑๐.๘๐, -๑๑.๑๔, -๙.๕๘, -๑๐.๔๗, -๙.๗๐ และ -๑๑.๙๒ เมตร ตามลำดับ **แนวโน้มระดับน้ำท่า** ส่วนเชียงแสน เชียงคาน หนองคาย นครพนม และโขงเจียม มีแนวโน้มระดับน้ำลดลง สถานีมุกดาหาร มีแนวโน้มระดับน้ำทรงตัว

- ระบบปฏิบัติการเฝ้าระวัง และเตือนภัยล่วงหน้าหลาก - ดินถล่ม (Early Warning) (๑๘ เม.ย.) - ไม่มีการเตือนภัย -

##### ๓.๒.๒) ศูนย์ป้องกันวิกฤติน้ำ : ระบบติดตามและเฝ้าระวังสถานการณ์น้ำ

- โครงการสำรวจติดตั้งระบบตรวจวัดสถานภาพน้ำทางไกลอัตโนมัติ (ในลุ่มน้ำ)
  - รายงานสถานการณ์สถานีโทรมาตรลุ่มน้ำทะเลสาบสงขลา (ณ วันที่ ๑๕ เม.ย.๕๙) ลุ่มน้ำทะเลสาบสงขลา ปัจจุบันสถานการณ์น้ำในลำน้ำโดยทั่วไปยังคงอยู่ในภาวะปกติ (ระดับน้ำต่ำกว่าระดับตลิ่งต่ำสุด) ระดับน้ำในลำน้ำส่วนใหญ่มีแนวโน้มเพิ่มขึ้น/ทรงตัว
  - รายงานสถานการณ์สถานีโทรมาตรลุ่มน้ำยม่าน (ณ วันที่ ๔ เม.ย.๕๙) : ระดับน้ำในลุ่มน้ำยม มีปริมาณน้ำอยู่ในเกณฑ์น้ำแล้ง ส่วนระดับน้ำในลุ่มน้ำยม มีปริมาณน้ำอยู่ในเกณฑ์ปกติ แนวโน้มระดับน้ำ : ลุ่มน้ำยม มีแนวโน้มระดับน้ำเพิ่มขึ้น และลุ่มน้ำยม มีแนวโน้มระดับน้ำลดลง โดยมี สถานการณ์วิกฤติ (น้ำแล้ง) ได้แก่ สถานีสะพานบ้านแม่ฟ้า (อ.บ้านด่านลานหอย จ.สุโขทัย) (TY๐๕) สถานีสะพานบ้านโพทะเล (TY๐๘) (อ.โพทะเล จ.พิจิตร) และ สถานการณ์เฝ้าระวัง (น้ำแล้ง) ได้แก่ สถานีสะพานศรีสังขาลัย (TY๐๔) (อ.ศรีสังขาลัย จ.สุโขทัย) สถานีสะพานวังประดู่ (TN๐๗)(อ.วังทอง จ.พิษณุโลก) และสถานีสะพานเฉลิมพระเกียรติ ๔๘ พรรษา (TN๐๘) (อ.เมือง จ.พิจิตร)
  - รายงานสถานการณ์สถานีโทรมาตรลุ่มน้ำท่าจีน (ณ วันที่ ๗ เม.ย.๕๙) : ลุ่มน้ำสะแกกรัง มีปริมาณน้ำอยู่ในเกณฑ์น้ำแล้ง ส่วนลุ่มน้ำท่าจีน มีปริมาณน้ำอยู่ในเกณฑ์ปกติ ระดับน้ำลุ่มน้ำสะแกกรัง มีแนวโน้มระดับน้ำทรงตัว ส่วนลุ่มน้ำท่าจีน มีแนวโน้มระดับน้ำเพิ่มขึ้น โดยมีสถานการณ์เฝ้าระวัง(น้ำแล้ง) ได้แก่ สถานีแม่ฟ้าท่าจีนที่สะพานข้ามแม่น้ำท่าจีน (ทางหลวง ๓๓๖๕)(อ.สามชุก จ.สุพรรณบุรี) สถานการณ์วิกฤติ(น้ำแล้ง) ได้แก่ สถานีแม่ฟ้าตากแดงที่สะพานข้ามแควตากแดง (อ.โกรกพระ จ.นครสวรรค์)
  - โครงการตั้งศูนย์ปฏิบัติการและข้อมูลเพื่อการบริหารจัดการทรัพยากรน้ำ (ระบบเชื่อมโยงสัญญาณภาพจากกล้อง CCTV ณ วันที่ ๑๒ เม.ย.๕๙) : สถานการณ์น้ำทั่วไปอยู่ในเกณฑ์ปกติ ยกเว้นมีสถานีที่อยู่ในสถานการณ์เฝ้าระวังน้ำแล้ง ได้แก่ สถานีสะพานมหาโพธิ์ อ.เมือง จ.แพร่ (ลุ่มน้ำยม) และสถานีสะพานนครน่านพัฒนา อ.เมือง จ.น่าน (ลุ่มน้ำน่าน)

๔. พายุหมุน - ไม่มี -

๕. สถานการณ์น้ำ กรมป้องกันและบรรเทาสาธารณภัย (๑๘ เม.ย.) : จังหวัดที่ประกาศเขตให้ความช่วยเหลือผู้ประสบภัยพิบัติกรณีฉุกเฉิน (ภัยแล้ง)ปัจจุบัน จำนวน ๒๗ จังหวัด ๑๓๖ อำเภอ ๖๑๔ ตำบล ๔,๙๑๑ หมู่บ้าน ได้แก่ จ.เชียงใหม่ (อ.ดอยเต่า สันกำแพง แม่ริม แม่แตง จอมทอง ฮอด พร้า ดอยหล่อ ดอยสะเก็ด กัลยาณิวัฒนา เชียงดาว ไชยปราการ ผาเงา จ.อุดรธานี (อ.เมืองอุดรธานี ท่าปลา ทองแสนซัน ตรอน พืชัย น้ำป่าถล่ม บ้านโคก) จ.พะเยา (อ.เมืองพะเยา ดอกคำใต้ แม่ใจ จุน ภูพานยาว เชียงคำ) จ.ลำพูน (อ.ลี้) จ.สุโขทัย (อ.สวรรคโลก ศรีนคร ศรีสำโรง ศรีสังขาลัย เมือง ศิริมาศทุ่งเสลี่ยม บ้านด่านลานหอย) จ.นครสวรรค์ (อ.เมือง ชุมแสง ตากลิ พุทธคีรี) จ.น่าน (อ.สองแคว เมืองน่าน) จ.พิจิตร (อ.บางมูลนาก) จ.ตาก (อ.แม่ระมาด บ้านตาก สามเงา วังเจ้า เมือง อุ้มผาง) จ.นครราชสีมา (อ.ขามสะแกแสง คง บัวลาย แก้งสนามนาง โนนไทย ด่านขุนทด โนนสูง เทพารักษ์ พระทองคำ บัวใหญ่ สูงเนิน) จ.นครพนม (อ.นาหว้า โพนสวรรค์) จ.มหาสารคาม (อ.กันทรวิชัย โกสุมพิสัย ชื่นชม เชียงยืน) จ.บุรีรัมย์ (อ.เมือง พลับพลาชัย ห้วยราช กระสัง คูเมือง นางรอง) จ.สุรินทร์ (อ.จอมพระ) จ.ขอนแก่น (อ.ซำสูง) จ.กาญจนบุรี (อ.ห้วยกระเจา ท่าม่วง ศรีสวัสดิ์ เมือง ด่านมะขามเตี้ย สังขละบุรี ทองผาภูมิ ไทรโยค เลาช่วญ) จ.เพชรบุรี (อ.ชะอำ แก่งกระจาน บ้านลาด เขาย้อย ท่ายาง) จ.ชัยนาท (อ.มโนรมย์ หนองมะโมง วัดสิงห์ เนินขาม) จ.สระบุรี (มวกเหล็ก วังม่วง เฉลิมพระเกียรติ ทองแหง) จ.สระแก้ว (อ.โคกสูง วัฒนานคร ตาพระยา อรัญประเทศ วังน้ำเย็น เขาคกรรจ์) จ.จันทบุรี (อ.มะขาม โป่งน้ำร้อน สอยดาว แก่งหางแมว ขลุง นายายอาม เมือง เขาคิชฌกูฏ ท่าใหม่ แหลมสิงห์) จ.ชลบุรี (อ.เกาะสีชัง) จ.ตราด (อ.เมืองตราด เขาสมิง แหลมฉบัง คลองใหญ่ บ่อไร่ เกาะกูด เกาะช้าง) จ.สตูล (อ.ละงู พงษ์ท่าม่วง มะนัง เมือง ควนโดน) จ.กระบี่ (อ.คลองท่อม เกาะลันตา ลำทับ เมืองกระบี่) จ.ตรัง (อ.วังวิเศษ เมืองตรัง ย่านตาขาว รัชฎา สีเกา ห้วยยอด) จ.นครศรีธรรมราช (อ.เมือง) สถานการณ์วิกฤติน้ำ (ข่าว) โฆษกประจำสำนักนายกรัฐมนตรี เปิดเผยว่า การปฏิบัติการฝนหลวง ทำให้มีปริมาณน้ำไหลเข้าอ่างสะสมประมาณ ๕๑.๕๕ ล้าน ลบ.ม. สถานการณ์ปริมาณน้ำใน ๔ เขื่อนหลัก ได้แก่ เขื่อนภูมิพล เขื่อนสิริกิติ์ เขื่อนป่าสักชลสิทธิ์ และ เขื่อนแควน้อยบางแดน ว่า เมื่อสิ้นฤดูฝน คือ ๑ พ.ย. ๒๕๕๘ มีปริมาณน้ำใช้การได้ ๔,๒๘๗ ล้าน ลบ.ม. มีปริมาณน้ำเข้าเขื่อนทั้งสิ้น ๑,๐๔๒ ล้าน ลบ.ม. ขณะที่จนถึงปัจจุบันมีการระบายน้ำออกเพื่อการเกษตร การอุปโภค บริโภค และการรักษาระบบนิเวศ ๒,๖๖๙ ล้าน ลบ.ม. เมื่อหักปริมาณน้ำที่ต้องใช้ในกิจกรรมทุกประเภท ตลอดช่วงเดือนเมษายน เชื่อว่า จะมีปริมาณน้ำสำรองในเขื่อนหลักไว้ในต้นฤดูฝน คือ พ.ค. - ก.ค. จำนวน ๑,๘๑๔ ล้าน ลบ.ม. ซึ่งสูงกว่าที่คาดการณ์ไว้ที่ ๑,๓๘๗ ล้าน ลบ.ม. อย่างไรก็ตาม แม้จะมีปริมาณน้ำสำรองมากกว่าที่คาดการณ์ไว้ แต่ไม่ได้หมายความว่า จะมีน้ำใช้อย่างเหลือเฟือหรือเพียงพอ และยังมีปริมาณน้ำที่ต้องใช้ร่วมกันจากที่นึ่งประชาชนในการประหยัดและใช้น้ำอย่างรู้คุณค่า จ.ลพบุรี ภัยแล้งเริ่มรุนแรงขึ้น หลังอ่างเก็บน้ำขนาดใหญ่ เช่น อ่างคลองไโร บนเนื้อที่กว่า ๑,๐๐๐ ไร่ และเป็นอ่างที่ชาวบ้านใน ต.เขาสมอคอน อ.ท่าม่วง และ ต.บางขาม อ.บ้านหมี่ นำมาใช้ในชีวิตประจำวัน ได้แห้งขอดครั้งแรกในรอบกว่า ๒๐ ปี ทำให้ชาวบ้านที่เคยใช้น้ำจากอ่างเก็บน้ำดังกล่าว เริ่มได้รับผลกระทบ ล่าสุด องค์การบริหารส่วนตำบลเขาสมอคอน ต้องนำรถบรรทุกน้ำออกแจกจ่ายน้ำให้กับประชาชนเพื่อไม่ให้ได้รับความเดือดร้อน . จ.จันทบุรี นายกเทศบาล ต.ทรายขาว อ.สอยดาว เปิดเผยว่า ปัญหาภัยแล้งในพื้นที่ อ.สอยดาว ทำให้ป่าต้นน้ำของแม่น้ำหลายสายในภาคตะวันออก เผชิญความขาดแคลนน้ำอย่างรุนแรง โดยน้ำประปาที่เทศบาล ต.ทรายขาว รับผิดชอบ ไม่ไหลมากกว่า ๑ เดือนแล้ว เทศบาลจึงต้องบรรทุกน้ำไปแจกจ่ายให้แก่ชุมชน ซึ่งหากน้ำได้เพียงวันละกว่า ๕๐๐ คิว เพราะแหล่งน้ำมีน้ำจำกัดประกอบกับรถบรรทุกน้ำเพียง ๓ คัน ซึ่งไม่เพียงพอต่อการบรรทุกน้ำไปแจกจ่าย จ.พังงา ประสบปัญหาภัยแล้งจากฝนทิ้งช่วงมาเป็นเวลาหลายเดือน ประกอบกับ ช่วงนี้น้ำประปาภูมิภาคตะกั่วป่า มีความเค็ม เนื่องจากน้ำทะเลหนุน ทำให้ชาวบ้านไม่สามารถนำมาใช้สำหรับอุปโภคบริโภคได้ โดยเฉพาะในพื้นที่หมู่ ๑, ๕, ๖, ๗, ๘ ต.บางม่วง อ.ตะกั่วป่า จ.พังงา ชาวบ้าน ๑๕๐ ครัวเรือน ได้รับความเดือดร้อนจากการขาดน้ำ เนื่องจากแหล่งน้ำแห้งขอด โดยทางเจ้าหน้าที่องค์การบริหารส่วนตำบลบางม่วง ต้องนำรถบรรทุกน้ำแจกจ่ายให้ประชาชนที่ได้รับความเดือดร้อน ซึ่งทางชาวบ้านได้นำถังน้ำขนาดใหญ่มารองรับน้ำไว้ใช้ จ.สตูล ยังประสบปัญหาภัยแล้งอย่างต่อเนื่อง แม้จะมีฝนตกลงมาเล็กน้อย แต่ชาวบ้านยังได้รับผลกระทบอย่างหนัก โดยเฉพาะหมู่บ้านในพื้นที่ด.ละงู อ.ละงู ล่าสุด ทางองค์การบริหารส่วนตำบลละงู (อบต.) นายก อบต.ละงู ต้องนำรถบรรทุกน้ำเร่งแจกจ่ายให้กับชาวบ้าน โดยเฉพาะชาวบ้านริมชายฝั่งที่ขาดน้ำใช้อุปโภคบริโภค ทั้งนี้ ทางจังหวัดได้ประกาศเป็นพื้นที่ภัยพิบัติฉุกเฉินภัยแล้งแล้ว ทั้ง ๗ อำเภอ

๖. คาดการณ์สภาพอากาศ ๗ วัน (กรมอุตุนิยมวิทยา ประเทศไทยตอนบน มีอากาศร้อนโดยทั่วไปกับมีฟ้าหลัวในตอนกลางวัน และมีอากาศร้อนจัดหลายพื้นที่ในภาคเหนือ ภาคตะวันออกเฉียงเหนือ ภาคตะวันออก และภาคกลาง ตลอดช่วง โดยในช่วงวันที่ ๑๘-๒๑ เม.ย. ด้านตะวันออกของภาคเหนือ ภาคตะวันออกเฉียงเหนือ ภาคตะวันออกและภาคกลาง มีฝนฟ้าคะนองกับมีลมกระโชกแรง และมีลูกเห็บตกบางพื้นที่ ส่วนในช่วงวันที่ ๒๒-๒๔ เม.ย. จะมีฝนฟ้าคะนองบางแห่งในภาคตะวันออกและภาคใต้

๗. พื้นที่ที่ควรเฝ้าระวังเดือนกัญวิกฤติน้ำ(น้ำท่วม ภัยแล้ง) NASA (๒๔ ชั่วโมง): รายงานพื้นที่ที่อาจเกิดน้ำท่วม (๑๘ เม.ย.) ได้แก่ ภาคใต้ คือ จ.ระนอง ชุมพร พัทลุง สตูล และสงขลา คณะกรรมการทรัพยากรน้ำแห่งชาติ (๑๘ เม.ย.) ได้รายงานพื้นที่ที่ประสบภัยจากน้ำ (พื้นที่มีชาวขาดแคลนน้ำ) ๔๔ จังหวัด ได้แก่ จ.เชียงใหม่ พะเยา พิจิตร พิษณุโลก แพร่ ลำปาง ลำพูน ตาก กำแพงเพชร นครสวรรค์ ชัยนาท อุทัยธานี ลพบุรี อ่างทอง พระนครศรีอยุธยา ปทุมธานี สุพรรณบุรี นครปฐม ราชบุรีกาญจนบุรี ทองคาย หนองบัวลำภู บุรีรัมย์ ยโสธร สกลนคร สุรินทร์ กาฬสินธุ์ ขอนแก่น ชัยภูมิ นครพนม มุกดาหาร นครราชสีมา ศรีสะเกษ อุตรดิตถ์ มหาสารคาม อุบลราชธานี จันทบุรี ตราด ปราจีนบุรี สมุทรปราการ พังงา ประจวบคีรีขันธ์ สตูล และสงขลา

