



# รายงานสถานการณ์น้ำรายวัน

เสนอโดย

ศูนย์เมขลา

ศูนย์ป้องกันวิกฤติน้ำ

กรมทรัพยากรน้ำ

ประจำวันที่ ๒๘ กันยายน ๒๕๖๐

## สารบัญ

### ๑) สรุปสถานการณ์น้ำ

๑.๑ นัยสำคัญประจำวัน

๑.๒ พื้นที่ที่คาดว่าจะมีฝนตกฟ้าคะนอง

๑.๓ สถานการณ์การเก็บน้ำในเขื่อนขนาดใหญ่

๑.๔ พื้นที่ที่ต้องให้ความสนใจเป็นพิเศษ

๑.๕ พื้นที่น้ำท่วม น้ำท่วมขัง น้ำป่าไหลหลาก และดินโคลนถล่ม

๑.๖ รายละเอียดข้อมูลสนับสนุน

๒) ปริมาณฝนสะสมปี พ.ศ. ๒๕๕๘ และ ๒๕๕๙ เทียบค่าเฉลี่ย ๓๐ ปี

๓) สถานการณ์น้ำในอ่างเก็บน้ำขนาดใหญ่ และขนาดกลาง

๔) สถานการณ์น้ำในลำน้ำ

๕) รายงานสถานการณ์น้ำรายลุ่มน้ำ

๖) รายงานระดับน้ำจากกล้อง CCTV

# สรุปสถานการณ์น้ำ



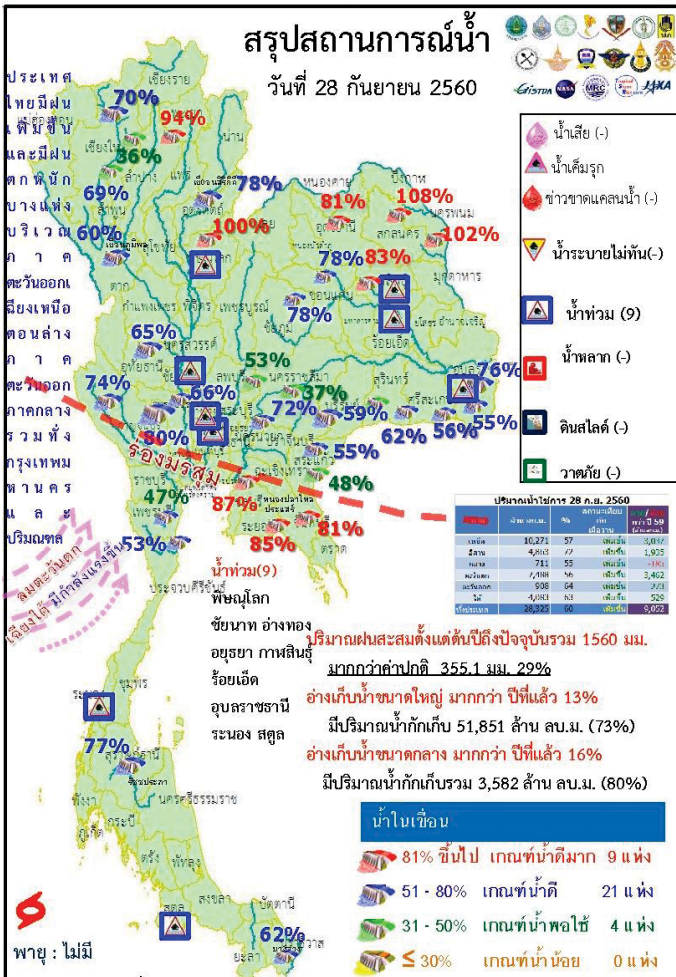
# สรุปสถานการณ์น้ำ

## 28 กันยายน 2560



<https://www.facebook.com/odd.rasana>

### นัยสำคัญ: 28 กันยายน 2560

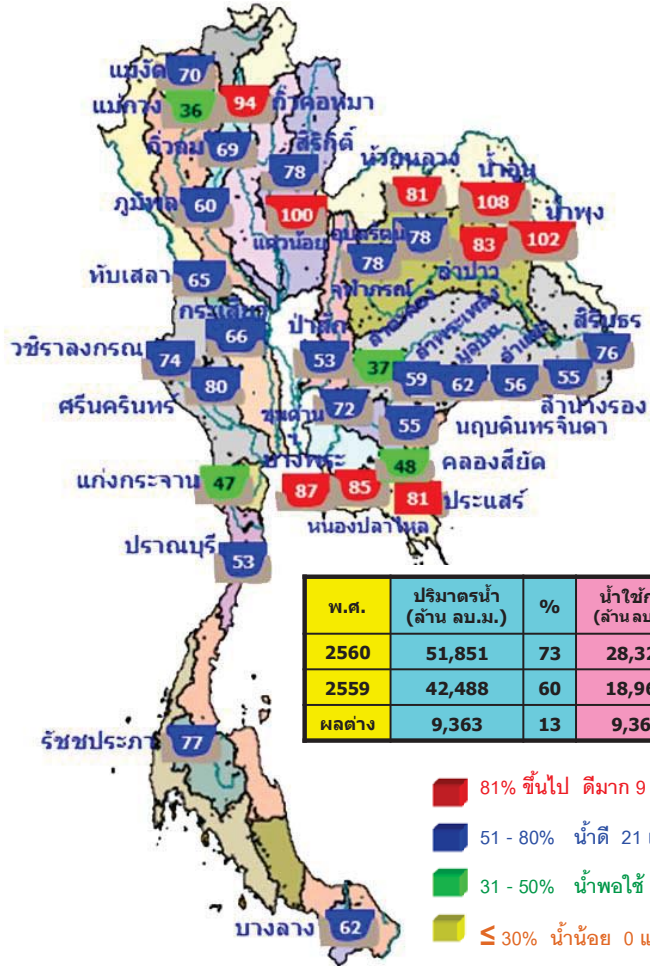


1. ปริมาณฝนสะสมตั้งแต่ต้นปี 2560 ถึงวันที่ 21 กันยายน 60 รวม 1560 มม. มากกว่าค่าเฉลี่ย 355.1 มม. (29%)
2. อ่างเก็บน้ำขนาดใหญ่ มีปริมาณน้ำเก็บกัก 51,851 ล้าน ลบ.ม. (73%) มากกว่าปีที่แล้ว 13% (9,363 ล้าน ลบ.ม.)
3. อ่างเก็บน้ำขนาดกลาง มีปริมาณน้ำเก็บกักรวม 3,582 ล้าน ลบ.ม. (80%) มากกว่าปีที่แล้ว 16% (643 ล้าน ลบ.ม.)
4. พื้นที่ที่ต้องให้ความสนใจเรื่องน้ำ
  - 4.1 พื้นที่น้ำท่วม 9 จังหวัด พิชณุโลก ชัยนาท อ่างทอง อุทัยฯ กาฬสินธุ์ ร้อยเอ็ด อุบลราชธานี ระนอง สตูล
  - 4.1.2 พื้นที่ระบายไม่ทัน - จังหวัด
    - 4.2 พื้นที่น้ำหลาก - จังหวัด
      - 4.2.1. ขาดแคลนน้ำอุปโภค-บริโภค - จังหวัด
      - 4.2.2. ขาดแคลนน้ำเกษตร - จังหวัด
    - 4.3 น้ำเค็มรุก - จังหวัด
    - 4.4 คุณภาพน้ำ
      - 4.4.1 น้ำเสียเนื่องจากสิ่งปฏิกูล - จังหวัด
      - 4.4.2 น้ำเสียเนื่องจากน้ำท่วมขัง - จังหวัด

[book.com/odd.rasana](http://book.com/odd.rasana)

## สถานการณ์การเก็บกักน้ำในเขื่อนขนาดใหญ่

มีปริมาณน้ำสูงกว่าเกณฑ์กักเก็บน้ำสูงสุด 6 เขื่อน



1.กักคองหมา	ลำปาง	94%
2.เขื่อนแควน้อย	พิษณุโลก	100%
3.เขื่อนน้ำอูน	สกลนคร	108%
4.เขื่อนน้ำพุง	สกลนคร	102%
5.เขื่อนจุฬาภรณ์	ชัยภูมิ	78%
6.เขื่อนอุบลรัตน์	ขอนแก่น	78%

มีปริมาณน้ำต่ำกว่าเกณฑ์กักเก็บน้ำต่ำสุด 1 เขื่อน

แม่กวางอุดมธารา	เชียงใหม่	36%
-----------------	-----------	-----

สภาพน้ำและการระบายน้ำ กฟผ

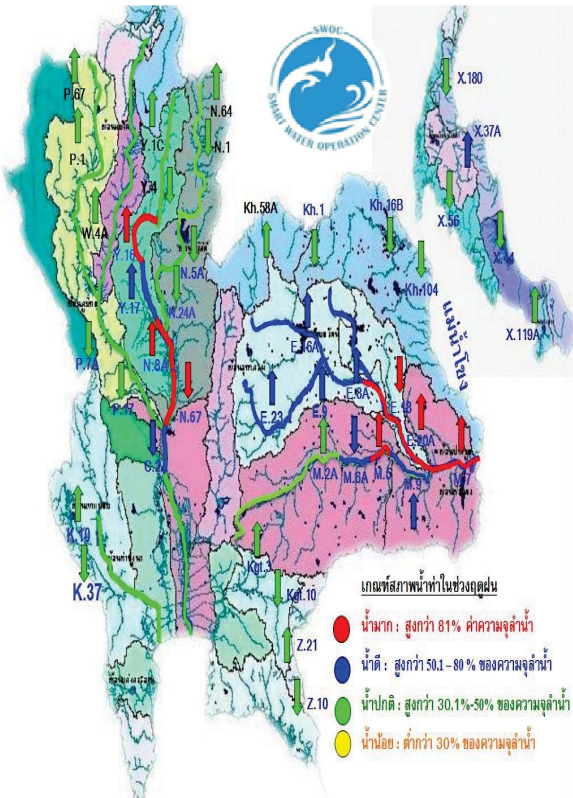
เขื่อน	รายงาน ณ วันที่ 28 กันยายน 2560						
	A	B	C	D	E	F	G
1 เขื่อนภูมิพล	ปริมาณน้ำไหลเข้าอ่าง (ล้าน ลบ.ม.)	แผนระบายน้ำ (ล้าน ลบ.ม.)	ระบายน้ำผ่านเครื่องรวมโรงไฟฟ้า (ล้าน ลบ.ม.)	ปริมาณน้ำที่ส่งกลับอ่าง (ล้าน ลบ.ม.)	ปริมาณน้ำที่ส่งมากรใช้ประโยชน์ได้เป็น %	ใช้ประโยชน์ (พัน)	ไม่ได้ใช้ประโยชน์
1	30.62	3.00	4.40	4314.80	44.88	981	4 มิ.ย. 2563
2 เขื่อนสิริกิติ์	26.77	3.00	3.84	4637.81	69.64	1,708	17 มิ.ย. 2564
3 เขื่อนศรีนครินทร์	37.75	6.00	16.30	3881.68	53.23	244	29 พ.ย. 2561
4 เขื่อนวชิราลงกรณ	17.38	10.00	11.05	3534.80	60.44	320	13 มิ.ย. 2561
5 เขื่อนประจักษ์ศิลปาคม	18.68	5.00	9.60	3015.69	70.34	314	7 มิ.ย. 2561
6 เขื่อนอุบลรัตน์	9.78	10.00	10.22	619.90	52.62	61	27 พ.ย. 2560
7 เขื่อนจุฬาภรณ์	29.15	18.00	11.32	1313.54	71.02	116	21 มิ.ย. 2561
8 เขื่อนป่าสักชลสิทธิ์	1.13	0.30	0.34	168.74	101.24	467	7 พ.ย. 2562
9 เขื่อนสิรินธร	5.10	1.00	2.83	666.86	57.87	232	17 พ.ย. 2561
10 เขื่อนจุฬาภรณ์	3.16	0.00	0.66	93.73	74.08	142	16 พ.ย. 2562
11 เขื่อนป่าสักชลสิทธิ์	16.84	0.93	0.93	506.00	52.87	544	25 มิ.ย. 2562
12 เขื่อนลำนางรอง	22.88	25.92	4.84	891.77	99.53	184	30 มิ.ย. 2562
รวม	70.37	92.82	105.99	12,496			

พ.ศ. 2560: 51,851 (73%) น้ำใช้การ 28,325 (60%)  
พ.ศ. 2559: 42,488 (60%) น้ำใช้การ 18,962 (40%)  
ผลต่าง: 9,363 (13%) น้ำใช้การ 9,363 (20%)

## ข้อมูลวันที่ 27 กันยายน 2560

# 28 กันยายน 2560

### น้ำในลำน้ำ



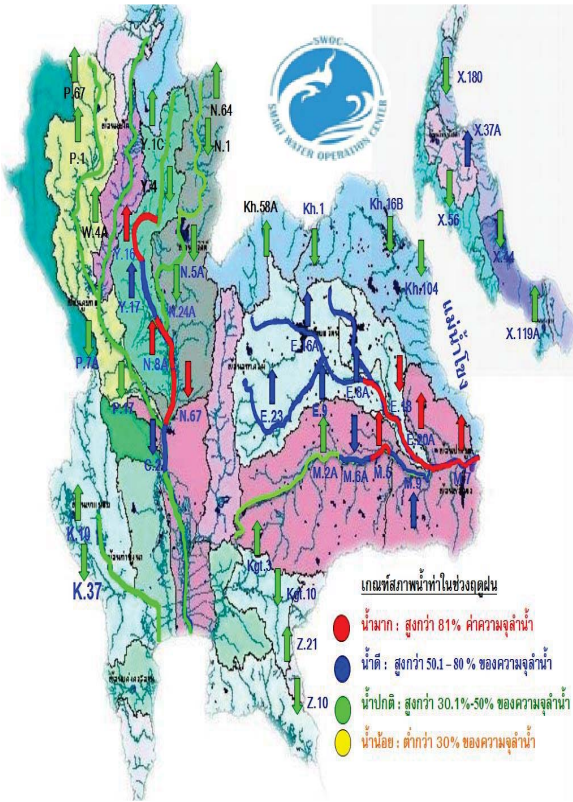
### สภาพน้ำในลุ่มน้ำน่าน

ที่สถานีวัดน้ำ N.5A อ.เมือง จ.พิษณุโลก ระดับน้ำต่ำกว่าตลิ่ง 4.21 ม. มี**แนวโน้มลดลง** และที่ สถานี N.7A อ.เมือง จ.พิจิตร ระดับน้ำต่ำกว่าตลิ่ง 1.36 ม. มี**แนวโน้มทรงตัว** และ N.8A อ.บางมูลนาก จ.พิจิตร ระดับน้ำต่ำกว่าตลิ่ง 0.43 ม. มี**แนวโน้มทรงตัว**

**สภาพน้ำในลุ่มน้ำเจ้าพระยาตอนล่าง** เมื่อเวลา 06.00 น. มีปริมาณน้ำไหลผ่านสถานีวัดน้ำ อ.เมือง จ.นครสวรรค์ (C.2) อัตรา 1,774 ลบ.ม./วินาที ต่ำกว่าตลิ่ง 3.46 เมตร มี**แนวโน้มลดลง** และไหลผ่านเขื่อนเจ้าพระยา ในอัตรา 1,309 ลบ.ม./วินาที ระดับน้ำหน้าเขื่อนเจ้าพระยา +15.50 ม.รทก. ระบายน้ำเข้าฝั่งตะวันตกและฝั่งตะวันออกในปริมาณ 505 ลบ.ม./วินาที จะบริหารน้ำเหนือเขื่อนเจ้าพระยาเข้าคลองชลประทานให้มาก

ที่สูดตามศักยภาพของพื้นที่ และระบายน้ำท้ายเขื่อนป่าสักชลสิทธิ์ 10 ลบ.ม./วินาที เพื่อควบคุมปริมาณน้ำให้อยู่ในเกณฑ์ควบคุม (Rule Curve) ระบายผ่านเขื่อนพระรามหก 79 ลบ.ม./วินาที ไหลลงแม่น้ำเจ้าพระยา และใช้ ประตูคลองลัดโพธิ์ จ.สมุทรปราการ ช่วยระบายน้ำออกสู่ทะเลให้เร็วยิ่งขึ้น

น้ำในลำน้ำ



สภาพน้ำในกลุ่มน้ำชี

ปริมาณน้ำที่สถานีวัดน้ำ E.18 อ.ทุ่งเขาหลวง จ.ร้อยเอ็ด วัดได้ 1,065 ลบ.ม./วินาที ดันตลิ่ง 0.55 ม. มี**แนวโน้มลดลง** และที่สถานีวัดน้ำ E.20A อ.มหาชนะชัย จ.ยโสธร 1,722 ลบ.ม./วินาที มีระดับน้ำสูงกว่าตลิ่ง 0.78 ม. มี**แนวโน้มทรงตัว**

สภาพน้ำในกลุ่มน้ำมูล

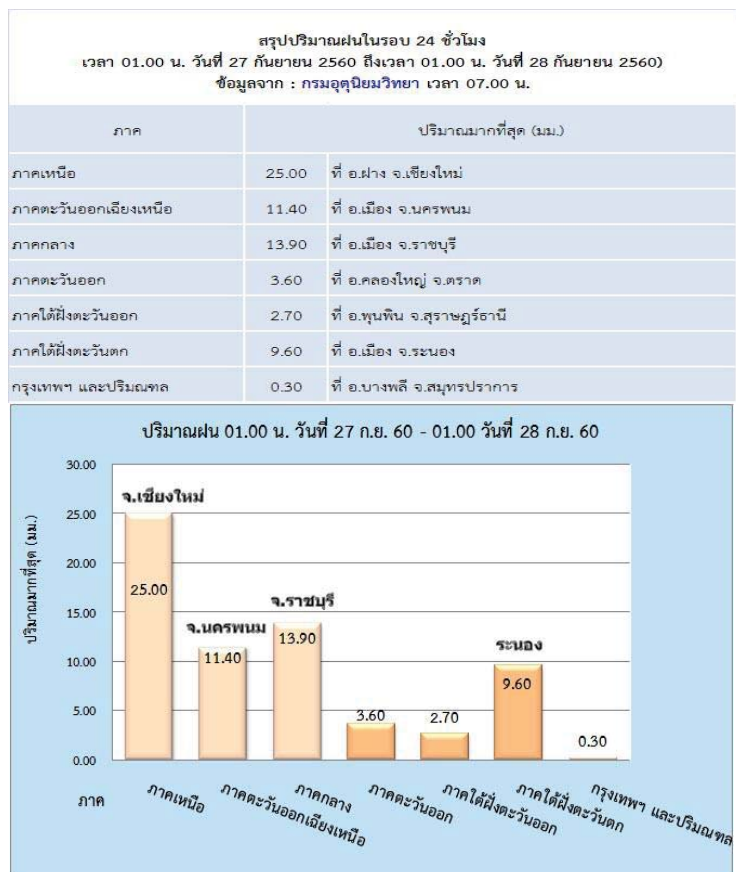
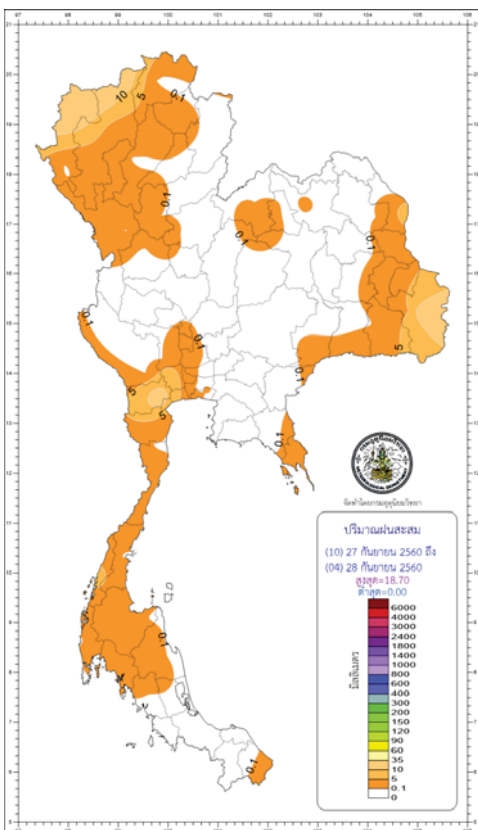
ปริมาณน้ำที่สถานีวัดน้ำ M.182 อ.กันทรารมย์ จ.ศรีสะเกษ วัดได้ 882 ลบ.ม./วินาที ต่ำกว่าตลิ่ง 2.13 ม. มี**แนวโน้มเพิ่มขึ้น** และที่สถานีวัดน้ำ M.7 มีปริมาณน้ำไหลผ่าน 2,606 ลบ.ม./วินาที (ความจุลน้ำ 2,300 ลบ.ม./วินาที) ระดับสูงกว่าตลิ่ง 0.51 เมตร มี**แนวโน้มเพิ่มขึ้น**

สภาพน้ำในกลุ่มน้ำภาคใต้ฝั่งตะวันตก

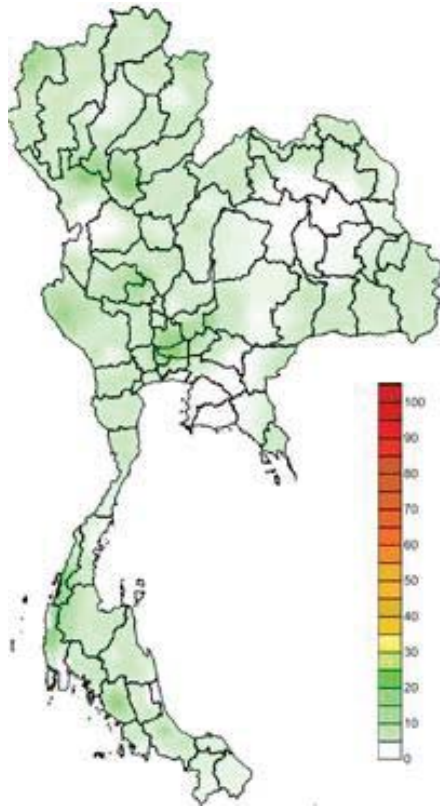
สถานการณ์น้ำที่สถานี X.281 อ.ควนโดน จ.สตูล ระดับน้ำต่ำกว่าตลิ่ง 4.43 ม. มี**แนวโน้มทรงตัว** ที่สถานี X.279 บ้านบันจอร์ จ.สตูล ระดับน้ำต่ำกว่าตลิ่ง 2.10 ม. มี**แนวโน้มเพิ่มขึ้น** และที่สถานี X.239 บ้านฉลุงเหนือ จ.สตูล ระดับน้ำสูงกว่าตลิ่ง 0.95 ม. มี**แนวโน้มลดลง** ส่วนในพื้นที่จ.ระนองมีฝนตกลงมาเล็กน้อย อยู่ในระดับปกติ และคลองธรรมชาติสามารถระบายน้ำได้ดี

<https://www.facebook.com/odd.rasana>

ปริมาณฝน 24 ชั่วโมง ที่ผ่านมา



## คาดการณ์อุณหภูมิอากาศและฝน



คาดการณ์ฝนสะสม 24 ชม.(มิลลิเมตร)

ภาค	ลักษณะอากาศ พื้นที่จังหวัด	% ฝน	เทียบกับเมื่อวาน
ภาคเหนือ	มีฝนฟ้าคะนอง ส่วนมากบริเวณจังหวัดตาก กำแพงเพชร พิจิตร โขงเจียม พิษณุโลก พิจิตร และเพชรบูรณ์ อุณหภูมิ 23-35 องศา	40	น้อยกว่าเมื่อวาน
ภาคตะวันออกเฉียงเหนือ	มีฝนฟ้าคะนอง ฝนตกหนักบางแห่ง บริเวณจังหวัดนครราชสีมา บุรีรัมย์ สุรินทร์ ศรีสะเกษ อุบลราชธานี อำนาจเจริญ ยโสธร ร้อยเอ็ด และมหาสารคาม อุณหภูมิ 24-34 องศา	60	มากกว่าเมื่อวาน
ภาคกลาง	มีฝนฟ้าคะนอง และมีฝนตกหนักบางแห่ง บริเวณจังหวัดอุทัยธานี ชัยนาท นครสวรรค์ ลพบุรี สระบุรี อุณหภูมิ 23-34 องศา	70	มากกว่าเมื่อวาน
ภาคตะวันออก	มีฝนฟ้าคะนอง และมีฝนตกหนักบางแห่ง บริเวณจังหวัดปราจีนบุรี สระแก้ว นครนายก ชลบุรี ระยอง จันทบุรี และตราด อุณหภูมิ 24-36 องศา ทะเลมีคลื่นสูงประมาณ 1-2 ม.	70	มากกว่าเมื่อวาน
ภาคใต้ฝั่งตะวันออก	มีฝนฟ้าคะนอง ส่วนมากบริเวณจังหวัดเพชรบุรี ประจวบคีรีขันธ์ ชุมพร สุราษฎร์ธานี และนครศรีธรรมราช อุณหภูมิ 22-35 องศา ทะเลมีคลื่นสูงประมาณ 1 ม.	60	เท่ากับเมื่อวาน
ภาคใต้ฝั่งตะวันตก	มีฝนฟ้าคะนองมีฝนตกหนักบางแห่งบริเวณจังหวัดระนอง พังงา และภูเก็ต อุณหภูมิ 21-34 องศา ทะเลมีคลื่นสูง ประมาณ 2 ม.	60	น้อยกว่าเมื่อวาน
กทม.และปริมณฑล	ฝนฟ้าคะนอง อุณหภูมิ 25-35 องศา	70	มากกว่าเมื่อวาน





ระดับน้ำในเขื่อน

วันที่ 28 กันยายน 2560 รายงานสถานการณ์การเก็บกักน้ำในเขื่อนขนาดใหญ่

เขื่อนขนาดใหญ่ที่มีปริมาณน้ำต่ำกว่าเกณฑ์กักเก็บน้ำต่ำสุด จำนวน 1 เขื่อน

เขื่อน	จังหวัด	% น้ำเมื่อเทียบกับความจุเก็บกัก	เทียบข้อมูลในอดีต	เทียบกับเมื่อวาน
1.แม่กวางอุดมธารา	เชียงใหม่	35	มากกว่าปี 2558	เพิ่มขึ้น

สถานการณ์น้ำในลุ่มน้ำเจ้าพระยา

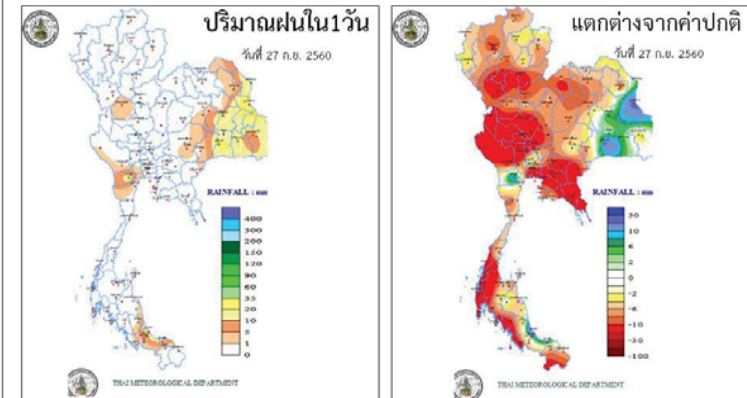
มีปริมาณน้ำต้นทุนเหลือในเขื่อนทั้ง 4 แห่ง ณ วันที่ 27 กันยายน 2560 รวม 10,301 ล้านลูกบาศก์กเมตร

สภาพน้ำในอ่างเก็บน้ำ ภูมิพล สิริกิติ์ แควน้อยฯ และป่าสักฯ วันที่ 27 กันยายน 2560

อ่างเก็บน้ำ	ปริมาณน้ำในอ่างฯ		ปริมาณน้ำใช้การได้		ปริมาณน้ำไหลลงอ่างฯ		ปริมาณน้ำระบาย		ปริมาณน้ำรับได้
	ปริมาณครั้นน้ำ	% ความจุอ่างฯ	ปริมาณครั้นน้ำ	% น้ำใช้การ	วันนี้	เมื่อวาน	วันนี้	เมื่อวาน	
ภูมิพล	8,088	60	4,288	44	32.27	36.50	3.00	3.00	5,374
สิริกิติ์	7,465	78	4,615	69	24.47	22.13	2.98	2.97	2,045
ภูมิพล+สิริกิติ์	15,553	68	8,903	55	56.74	58.63	5.98	5.97	7,419
แควน้อยฯ	935	100	892	100	22.88	21.45	27.11	28.08	4
ป่าสักชลสิทธิ์	509	53	506	53	16.84	13.49	0.93	0.92	451
รวมทั้งหมด	16,997	68	10,301	57	96.46	93.57	34.02	34.97	7,874

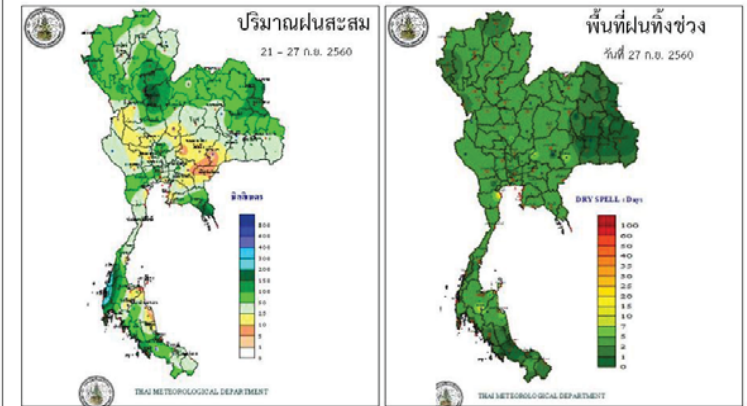
(หน่วย : ล้าน ลบ.ม.)

สถานการณ์ฝน 27 กันยายน 2560



<http://www.arcims.tmd.go.th/DailyDATA/DailyRain.php>

<http://www.arcims.tmd.go.th/DailyDATA/DailyRain.php>

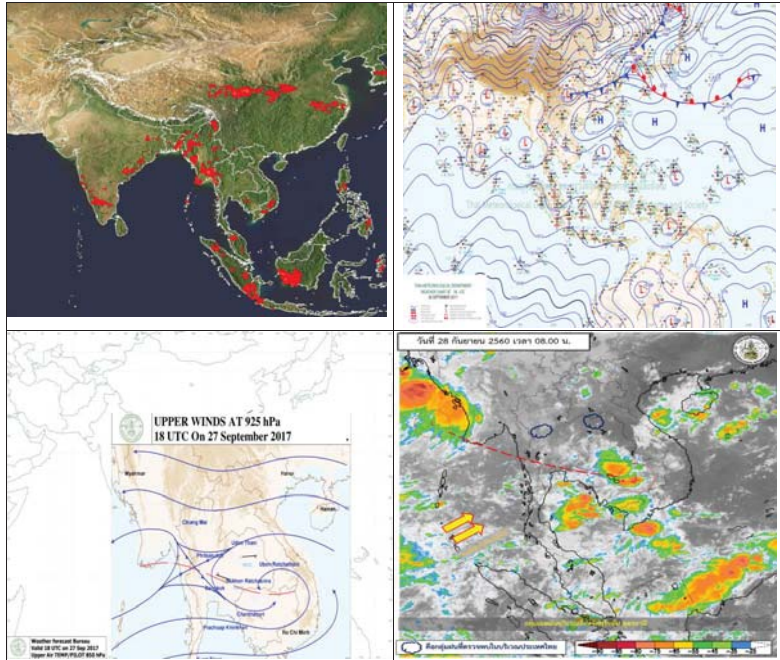


[http://www.arcims.tmd.go.th/AUTORUN/PETMAP/P7D\\_RAIN050216.gif](http://www.arcims.tmd.go.th/AUTORUN/PETMAP/P7D_RAIN050216.gif)

<http://www.arcims.tmd.go.th/dailydata/DryDays.php>

Application : WaterThai

ข้อมูลสภาพอากาศ

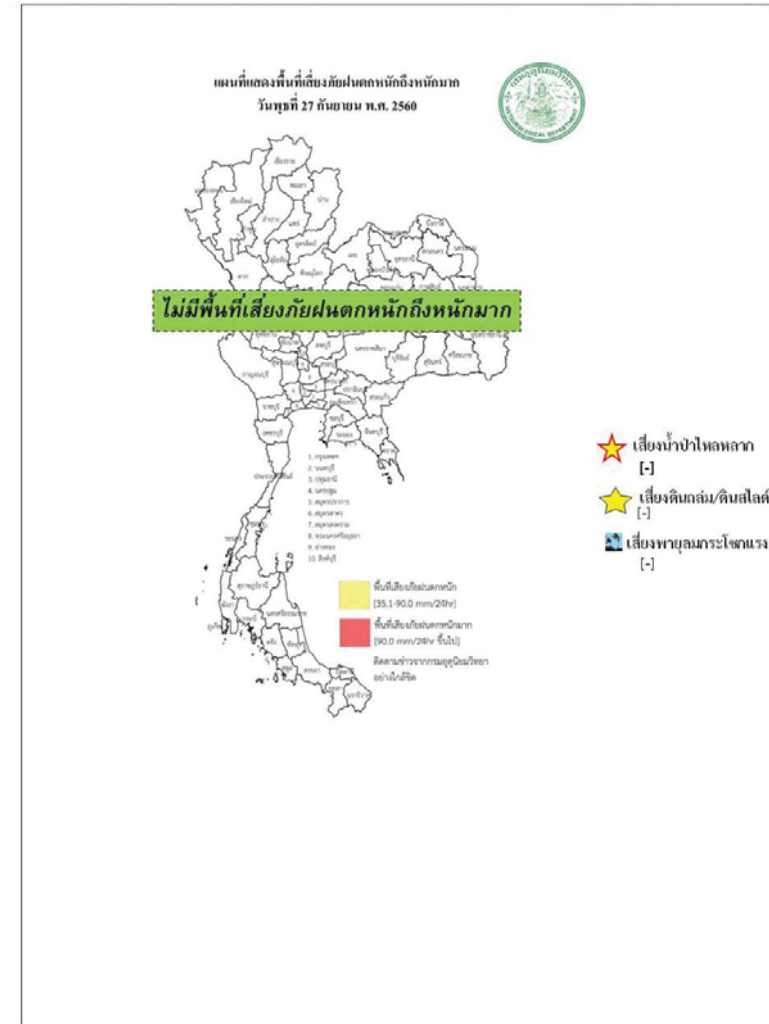


พยากรณ์อากาศ วันที่ 28 กันยายน 2560

พยากรณ์อากาศ 24 ชั่วโมงข้างหน้า ประเทศไทยมีฝนเพิ่มขึ้น และมีฝนตกหนักบางแห่งบริเวณภาคตะวันออกเฉียงเหนือตอนล่าง ภาคตะวันออก ภาคกลาง รวมทั้งกรุงเทพมหานครและปริมณฑล ขอให้ประชาชนบริเวณดังกล่าวระวังอันตรายจากฝนที่ตกหนักและฝนที่ตกสะสมไว้ด้วย สำหรับบริเวณทะเลอันดามันมีคลื่นสูงประมาณ 2 เมตร ขอให้ชาวเรือเดินเรือด้วยความระมัดระวัง

ภาค	ลักษณะอากาศวันนี้	คาดหมาย
เหนือ	มีฝนฟ้าคะนอง ร้อยละ 40 ของพื้นที่ ส่วนมากบริเวณจังหวัดตาก กำแพงเพชร พิจิตร และเพชรบูรณ์ อุณหภูมิต่ำ 23-35 องศาเซลเซียส	วันที่ 27-28 ก.ย. มีฝนฟ้าคะนองร้อยละ 40-60 ของพื้นที่ ส่วนมากทางตอนล่างของภาค วันที่ 29 ก.ย.- 3 ต.ค. มีฝนฟ้าคะนองร้อยละ 60-70 ของพื้นที่ และมีฝนตกหนักบางพื้นที่ ส่วนมากทางตอนล่างของภาค อุณหภูมิต่ำ 21-34 องศาเซลเซียส
ตะวันออกเฉียงเหนือ	มีฝนฟ้าคะนอง ร้อยละ 60 ของพื้นที่ และมีฝนตกหนักบางแห่ง บริเวณจังหวัดนครราชสีมาบุรีรัมย์ สุรินทร์ ศรีสะเกษ อุบลราชธานี อำนาจเจริญ ยโสธร ร้อยเอ็ด และมหาสารคาม อุณหภูมิต่ำ 24-34 องศาเซลเซียส	วันที่ 27-28 ก.ย. มีฝนฟ้าคะนองร้อยละ 40-60 ของพื้นที่ ส่วนมากทางตอนล่างของภาค วันที่ 29 ก.ย.- 3 ต.ค. มีฝนฟ้าคะนองร้อยละ 60-70 ของพื้นที่ และมีฝนตกหนักบางพื้นที่ ส่วนมากทางตอนล่างของภาค อุณหภูมิต่ำ 23-35 องศาเซลเซียส
กลาง	มีฝนฟ้าคะนอง ร้อยละ 70 ของพื้นที่ และมีฝนตกหนักบางแห่ง บริเวณจังหวัดอุทัยธานี ชัยนาท นครสวรรค์ ลพบุรี สระบุรี สิงห์บุรี และพระนครศรีอยุธยา อุณหภูมิต่ำ 23-34 องศาเซลเซียส	วันที่ 27-28 ก.ย. มีฝนฟ้าคะนองร้อยละ 40-60 ของพื้นที่ ส่วนในช่วงวันที่ 29 ก.ย.- 3 ต.ค. มีฝนฟ้าคะนองร้อยละ 60-70 ของพื้นที่ และมีฝนตกหนักบางพื้นที่ อุณหภูมิต่ำ 23-35 องศาเซลเซียส
ตะวันออก	มีฝนฟ้าคะนอง ร้อยละ 70 ของพื้นที่ และมีฝนตกหนักบางแห่ง บริเวณจังหวัดปราจีนบุรี สระแก้ว นครนายก ชลบุรี ระยอง จันทบุรี และตราด อุณหภูมิต่ำ 24-36 องศาเซลเซียส ทะเลมีคลื่นสูง 1-2 เมตร บริเวณที่มีฝนฟ้าคะนองคลื่นสูงประมาณ 2 เมตร	มีฝนฟ้าคะนองร้อยละ 60-70 ของพื้นที่ ตลอดช่วง โดยจะมีฝนตกหนักบางพื้นที่ วันที่ 29 ก.ย.- 2 ต.ค. ทะเลมีคลื่นสูงประมาณ 1 เมตร บริเวณที่มีฝนฟ้าคะนองคลื่นสูงประมาณ 2 เมตร อุณหภูมิต่ำ 24-35 องศาเซลเซียส
ใต้ (ฝั่งตะวันออก)	มีเมฆเป็นส่วนมาก กับมีฝนฟ้าคะนอง ร้อยละ 40-60 ของพื้นที่	มีฝนฟ้าคะนองร้อยละ 40-60 ของพื้นที่

	ละ 60 ของพื้นที่ ส่วนมากบริเวณจังหวัด เพชรบุรี ประจวบคีรีขันธ์ ชุมพร สุราษฎร์ธานี และนครศรีธรรมราช อุณหภูมิ 22-35 องศาเซลเซียส ทะเลมีคลื่นสูงประมาณ 1 เมตร	ตลอดช่วง โดยจะมีฝนตกหนักบางพื้นที่ ในช่วงวันที่ 29 ก.ย.- 2 ต.ค. ทะเลมีคลื่นสูงประมาณ 1 เมตร อุณหภูมิ 22-34 องศาเซลเซียส
ใต้ (ฝั่งตะวันตก)	มีเมฆเป็นส่วนมาก กับมีฝนฟ้าคะนอง ร้อยละ 60 ของพื้นที่ บริเวณจังหวัดระนอง พังงา และภูเก็ต อุณหภูมิ 21-34 องศาเซลเซียส ทะเลมีคลื่นสูงประมาณ 2 เมตร	มีฝนฟ้าคะนองร้อยละ 60-70 ของพื้นที่ ตลอดช่วง โดยจะมีฝนตกหนักบางพื้นที่ วันที่ 30 ก.ย.- 3 ต.ค. ลมตะวันตกเฉียงใต้ ความเร็ว 15 -35 กม./ชม. ทะเลมีคลื่นสูง 1-2 เมตร บริเวณที่มีฝนฟ้าคะนองคลื่นสูงมากกว่า 2 เมตร อุณหภูมิ 21-33 องศาเซลเซียส
กรุงเทพมหานคร	มีฝนฟ้าคะนอง ร้อยละ 70 ของพื้นที่ อุณหภูมิ 25-35 องศาเซลเซียส	มีฝนฟ้าคะนอง ร้อยละ 70 ของพื้นที่ อุณหภูมิ 25-35 องศาเซลเซียส



สถานการณ์ความเค็มของน้ำในแม่น้ำเจ้าพระยา วันที่ 28 กันยายน 2560

สถานี	ค่าความเค็ม (g/l)	เทียบกับมาตรฐาน	เทียบกับเมื่อวาน	แนวโน้ม
วัดโพธิ์แดงเหนือ	0.08	อยู่ในมาตรฐานเพื่อการผลิตประปา	เท่ากับเมื่อวาน	ทรงตัว
วัดไผ่ล้อม	0.08	อยู่ในมาตรฐานเพื่อการผลิตประปา	ต่ำกว่าเมื่อวาน	ทรงตัว
สถานีสูบน้ำสำแล	0.08	อยู่ในมาตรฐานเพื่อการผลิตประปา	ต่ำกว่าเมื่อวาน	ทรงตัว
คลองลัดโพธิ์	0.11	อยู่ในมาตรฐานเพื่อการผลิตประปา	เท่ากับเมื่อวาน	ทรงตัว
รังสิตไชพอน	-	-	-	-
เขื่อนแม่กลอง	0.10	อยู่ในมาตรฐานเพื่อการผลิตประปา	เท่ากับเมื่อวาน	ทรงตัว
ท่าม่วง	0.10	อยู่ในมาตรฐานเพื่อการผลิตประปา	เท่ากับเมื่อวาน	ทรงตัว
คลองประปา กม.54	0.10	อยู่ในมาตรฐานเพื่อการผลิตประปา	เท่ากับเมื่อวาน	ทรงตัว
บางเลน กม.35	0.10	อยู่ในมาตรฐานเพื่อการผลิตประปา	สูงกว่าเมื่อวาน	ทรงตัว
คลองประปา กม.14	0.10	อยู่ในมาตรฐานเพื่อการผลิตประปา	เท่ากับเมื่อวาน	ทรงตัว

ตารางแสดงระดับน้ำทะเลหนุน ปี 2560 กับ ปี 2559 (ข้อมูลวันที่ 28 ก.ย. 2560)

ตารางแสดงระดับน้ำทะเลหนุน ปี 2560 กับ ปี 2559 (ข้อมูลวันที่ 28 ก.ย. 2560)										
ที่	ชื่อสถานี	สถานที่ตั้ง	น้ำขึ้นเต็มที่				น้ำลงเต็มที่			
			ปี 2560		ปี 2559		ปี 2560		ปี 2559	
			เวลา (น.)	ระดับน้ำ (ม.)	เวลา (น.)	ระดับน้ำ (ม.)	เวลา (น.)	ระดับน้ำ (ม.)	เวลา (น.)	ระดับน้ำ (ม.)
1	กองบัญชาการกองทัพเรือ	กรุงเทพฯ	05.56	0.06	03.51	2.54	-	-	11.03	1.61
2	ป้อมพระจุลจอมเกล้า	สมุทรปราการ	12.40	1.28	02.19	2.12	04.23	0.99	09.28	0.92

ตารางเปรียบเทียบสถานการณ์น้ำในแม่น้ำสายหลัก ปี 2560 กับ ปี 2559  
(ข้อมูลวันที่ 28 ก.ย. 2560)

สถานี	ที่ตั้ง	ลุ่มน้ำ	ระดับตลิ่ง (ม.)	ระดับน้ำที่วัดได้ (ม.)		ระดับปี 2560 ต่างจากปี 2559 (ม.)
				ปี 2559	ปี 2560	
Y.3A	สุโขทัย-สวรรคโลก	ยม	10.5	5.37	3.19	ต่ำกว่า 2.18
W.4A	ตาก - สามเงา	วัง	6.1	3.79	2.87	ต่ำกว่า 0.92
P.7A	กำแพงเพชร - เมือง	ปิง	5.87	0.91	0.75	ต่ำกว่า 0.16
Y.16	พิษณุโลก - บางระกำ	ยม	7	8.87	9.06	สูงกว่า 0.19
Y.5	พิจิตร - โพทะเล	ยม	8.25	7.20	7.68	สูงกว่า 0.48
N.2B	อุตรดิตถ์ - เมือง	น่าน	7.63	0.39	0.32	ต่ำกว่า 0.07
P.17	นครสวรรค์ - บรรพตพิสัย	ปิง	38.08	35.71	35.28	ต่ำกว่า 0.43
N.67	นครสวรรค์ - ชุมแสง	น่าน	28.3	26.69	27.16	สูงกว่า 0.47
C.2	นครสวรรค์ - เมือง	เจ้าพระยา	26.2	23.07	22.74	ต่ำกว่า 0.96
C.30	อุทัยธานี - ชุนแก้ว	เจ้าพระยา	108.3	101.65	101.60	ต่ำกว่า 0.05
C.13	ชัยนาท - สรรพยา	เจ้าพระยา	16.34	14.37	13.03	ต่ำกว่า 1.34
S.39	ลพบุรี - ชัยบาดาล	ป่าสัก	52.59	48.49	44.21	ต่ำกว่า 4.28
C.29A	อยุธยา - บางไทร	เจ้าพระยา	na.	2.05	1.58	ต่ำกว่า 0.47
แม่น้ำปราจีนบุรี	ปราจีนบุรี - อ.กบินทร์บุรี	ปราจีนบุรี	10.2	na	5.45	na.
หนองคาย อ.เมือง (โขง)	หนองคาย อ.เมือง (โขง)	โขง	12.1	3.2	12.20	na.
นครพนม อ.เมือง (โขง)	นครพนม อ.เมือง (โขง)	โขง	12.3	3.4	12.00	na.

การปฏิบัติการและการให้ความช่วยเหลือ

กรมทรัพยากรน้ำ

สำนักงานทรัพยากรน้ำภาค 4 ให้ความช่วยเหลือพื้นที่ประสบปัญหาอุทกภัย

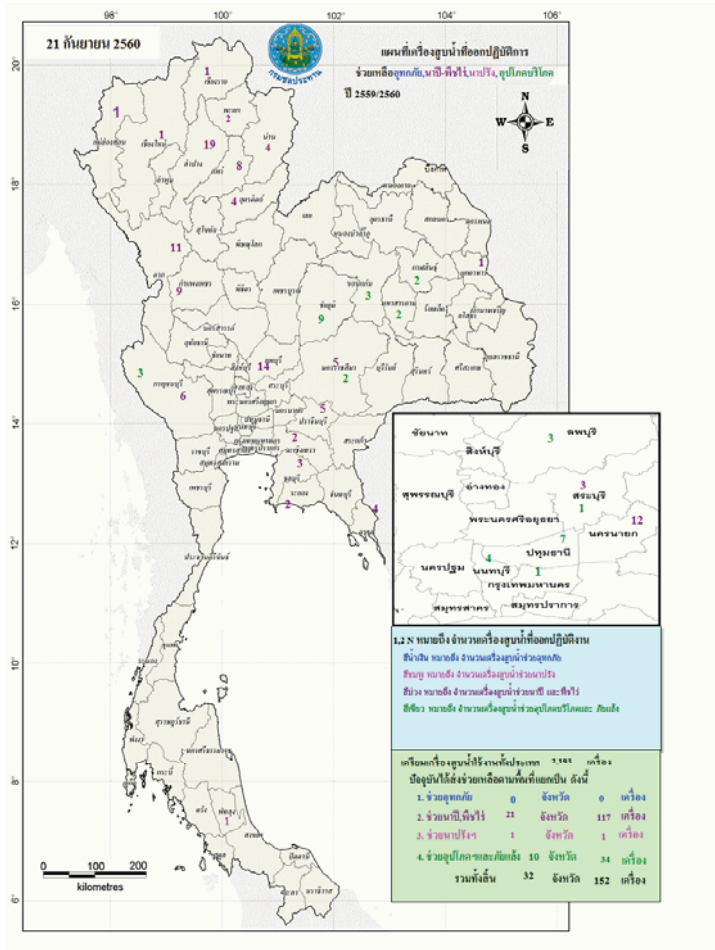
รายงาน ณ วันที่ 30 สิงหาคม - 5 กันยายน 2560

- 1.เทศบาลขอนแก่น อ.เมือง จ.ขอนแก่น ให้ความช่วยเหลือติดตั้งเครื่องสูบน้ำท่วมขังผิวจราจรและชุมชนในเขตเมือง ขนาด 10 นิ้ว 2 เครื่อง ขนาด 12 นิ้ว 1 เครื่อง
- 2.ที่ว่าการอำเภอขอนแก่น จ.ขอนแก่น ให้ความช่วยเหลือติดตั้งเครื่องสูบน้ำเร่งการระบายน้ำออกผิวจราจรและพื้นที่การเกษตร ขนาด 12 นิ้ว 2 เครื่อง
- 3.เทศบาลตำบลศิลา อำเภอเมือง จ.ขอนแก่น ให้ความช่วยเหลือติดตั้งเครื่องสูบน้ำเร่งการระบายน้ำพื้นที่ผิวจราจรและพื้นที่อยู่อาศัย ขนาด 8 นิ้ว 1 เครื่อง
- 4.องค์การบริหารส่วนตำบลห้วยเตย อ.ซำสูง จ.ขอนแก่น ให้ความช่วยเหลือติดตั้งเครื่องสูบน้ำเร่งการระบายน้ำพื้นที่ผิวจราจรและพื้นที่อยู่อาศัย ขนาด 12 นิ้ว 1 เครื่อง

สำนักงานทรัพยากรน้ำภาค 1 ให้ความช่วยเหลือพื้นที่ประสบปัญหาอุทกภัย

สำนักงานทรัพยากรน้ำ ภาค 1 ให้ความช่วยเหลือพื้นที่ประสบอุทกภัย วันที่ 1-8 ก.ย. 60

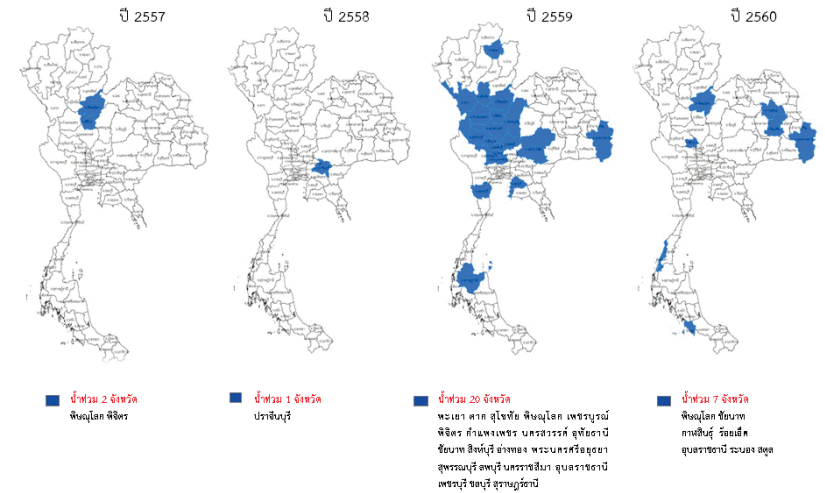
วันที่	การแจ้งเตือน	พื้นที่เกิดอุทกภัย/ดินถล่ม	หมายเหตุ
1 ก.ย. 2560	สถานีเตือนภัยด้วยปริมาณระดับน้ำบ้านกงลม ต.เมืองแหง อ.เวียงแหง จ.เชียงใหม่ เวลา 02.22 น. มีปริมาณระดับน้ำ เท่ากับ 2.35 เมตร. สัญญาณไฟสีเขียว	-	แจ้งมูลไปยัง ปภ.เชียงใหม่ ให้ทราบแล้ว
5 ก.ย. 2560	สถานีเตือนภัยด้วยปริมาณระดับน้ำบ้านใหม่ปางเดิม ต.บ้านกาด อ.แม่วาง จ.เชียงใหม่ เวลา 20.25 น. มีปริมาณระดับน้ำ เท่ากับ 2.06 เมตร. สัญญาณไฟสีเขียว	-	แจ้งมูลไปยัง ปภ.เชียงใหม่ ให้ทราบแล้ว
6 ก.ย. 2560	สถานีเตือนภัยด้วยปริมาณระดับน้ำบ้านแม่สาย ต.เวียงพางคำ อ.แม่สาย จ.เชียงราย เวลา 15.09 น. มีปริมาณระดับน้ำ เท่ากับ 2.06 เมตร. สัญญาณไฟสีเขียว	-	แจ้งมูลไปยัง ปภ.เชียงราย ให้ทราบแล้ว
7 ก.ย. 2560	สถานีเตือนภัยด้วยปริมาณน้ำ บ้านกลาง ต.เชียงม่วน อ.เชียงม่วน จ.พะเยา เวลา 00.35 น. มีปริมาณระดับน้ำ เท่ากับ 3.50 เมตร สัญญาณไฟสีเขียว	-	แจ้งมูลไปยัง ปภ.พะเยา ให้ทราบแล้ว



**กนข**  
คณะกรรมการทรัพยากรน้ำแห่งชาติ

**28 กันยายน 2560**

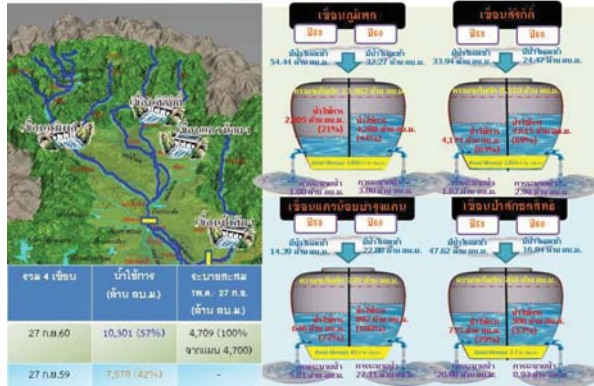
พื้นที่ประสบอุทกภัย น้ำป่าไหลหลาก ดินโคลนถล่ม น้ำท่วมขังโครงการระบบ ปี 2557 - 2560 ข้อมูลวันที่ 27 กันยายน 2557-2560



ที่มาข้อมูล : กรมชลประทาน (กรมจัดเก็บและรายงานข้อมูลน้ำ) / สืบค้นที่ ๒๗ กันยายน ๒๕๖๐

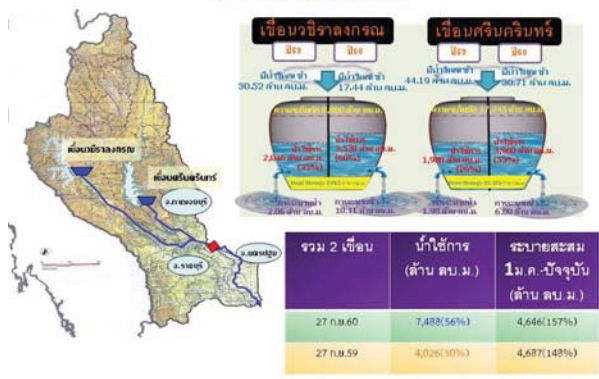
**ปริมาณน้ำใช้การ 4 เขื่อนหลักในลุ่มน้ำเจ้าพระยา**

ณ วันที่ 27 กันยายน 2560



**ปริมาณน้ำใช้การ 2 เขื่อนหลักในลุ่มน้ำแม่กลอง**

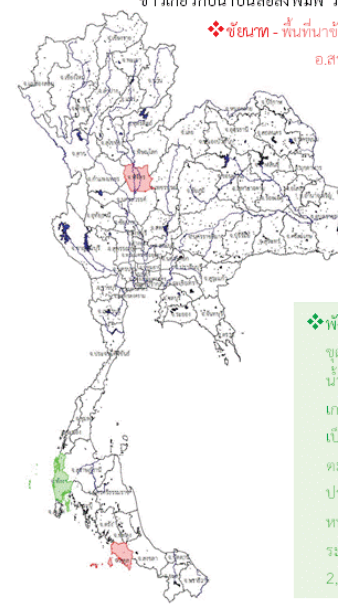
ณ วันที่ 27 กันยายน 2560



**กนช**  
คณะกรรมการทรัพยากรน้ำแห่งชาติ

ข่าวเกี่ยวกับน้ำบนสื่อสังคม วันที่ 28 กันยายน 2560

❖ **ชัยนาท** - พื้นที่น้ำท่วมจำนวนกว่า 10,000 ไร่ ใน ต.เขาแก้ว อ.สรรพยา จ.ชัยนาท ปัจจุบันเริ่มมีน้ำไหลหลากเข้าท่วมจากน้ำเหนือที่ไหลจาก จ.นครสวรรค์ และปริมาณน้ำฝนที่ตกในพื้นที่ ส่งผลให้ระดับน้ำสูงเกือบ 1 เมตร และมีแนวโน้มเพิ่มขึ้นเรื่อยๆ ทำให้อาชาวนในพื้นที่เริ่มกังวลว่าจะถูกน้ำท่วมสูง และกระทบต่อการใช้ชีวิตประจำวัน เพราะสังเกตจากการเพิ่มของระดับน้ำแล้ว คาดว่าจะใกล้เคียงกับเหตุการณ์น้ำท่วมใหญ่ปี 2554 แนวหน้า



❖ **พังงา** - เจ้าหน้าที่เร่งนำรถแม็คโครจำนวนหลายคัน เข้าจุดลอคคลองบางม่วง ต.บางม่วง อ.ตะกั่วป่า เพื่อแก้ปัญหา น้ำเอ่อล้นตลิ่งเข้าท่วมบ้านเรือนประชาชน และถนนเพชรเกษมสายตะกั่วป่า - กูเก็ด และแหล่งท่องเที่ยวเขาลึก ซึ่งเป็นปัญหาซ้ำซากหลังจากลัคคลองตื้นเขิน จากปัญหาตะกอนทรายที่ไหลมาทับถมจำนวนมาก เพื่อเพิ่มประสิทธิภาพการระบายน้ำให้แก่ลัคคลอง เมื่อเกิดฝนตกหนักในระยะนี้ไม่ให้เกิดปัญหาน้ำท่วมซึ่งในชุมชนทำให้น้ำระบายลงสู่ทะเลได้ช้า โดยระยะทางที่จุดลอคยาวประมาณ 2,400 ม. เป็นปริมาตรทราย 109,560 ลบ.ม. INNNEWS

❖ **สตูล** - กอ.รมน.สตูล พร้อมทหารเรือภาคที่ 3 , ฝ่ายปกครองอำเภอเมืองสตูล , อบต.เกาะสาหร่าย จ.สตูล ได้ลงพื้นที่เกาะหลีเป๊ะ หมู่ที่ 7 ต.เกาะสาหร่าย อ.เมือง จ.สตูล เพื่อตรวจสอบสภาพน้ำที่เน่าเหม็นท่วมขังมานานหลายเดือน จนส่งผลกระทบต่อด้านสุขภาพของประชาชนและนักท่องเที่ยวชาวต่างชาติ ที่เดินทางมาท่องเที่ยว และเป็นภาพลกระทบด้านการท่องเที่ยวในเชิงธรรมชาติเป็นอย่างมาก เนื่องจากมีชาวเลอุรักลาโว้ย ในหมู่บ้านชาวเลหลังโรงเรียนบ้านเกาะอาดัง ที่มีอยู่กว่า 100 ครัวเรือน ซึ่งถูกน้ำท่วมขังในครั้งฝนที่ตกมาครั้งก่อนเมื่อเดือน ส.ค.ที่ผ่านมา และช่วงพายุทอร์นาโดน้ำท่วมซ้ำอีก แต่ผ่านมากเกือบเดือนแล้วน้ำท่วมยังไม่แห้ง ถึงแม้จะใช้เครื่องสูบน้ำจากเอกชน และภาครัฐที่สนับสนุนลงมา แต่ก็ยังไม่สามารถสูบน้ำออกหมดได้จากการลงสำรวจพื้นที่พบว่าส่วนใหญ่ถูกนายทุนที่ดินเอกชน สร้างกำแพงปิดทางเดินน้ำธรรมชาติ และทางทหารจะทำหนังสือขอให้ช่วยเปิดทาง แต่ลำยังไม่มีการเคลื่อนไหว หรือให้ความร่วมมือที่จะช่วยการแก้ปัญหาความเดือดร้อนของประชาชนที่เดือดร้อนเป็นส่วนใหญ่ แนวหน้า

■ ชาวสำลย 2 ชาว ■ ชาวสำลย 1 ชาว

ปริมาณฝนสะสมปี

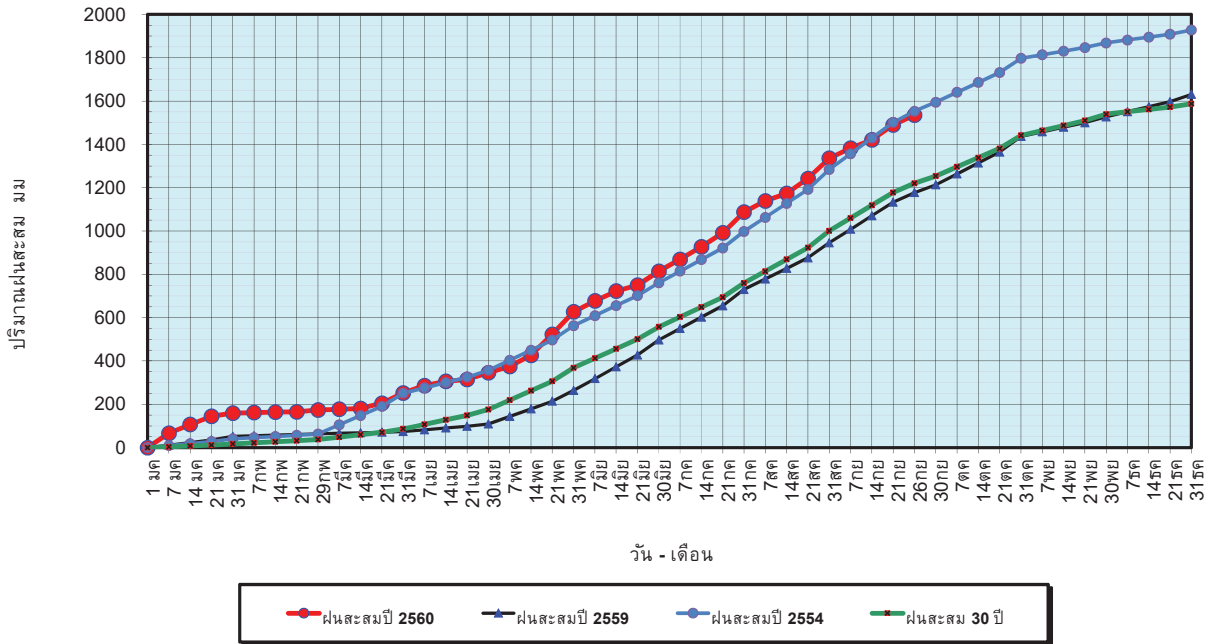
พ.ศ. ๒๕๕๙ และ ๒๕๖๐

เทียบค่าเฉลี่ย ๓๐ ปี



วันที่ 26 กันยายน 2560  
 ฝน30ปี = 1,220.07 มม. (สะสมทั้งปี = 1,587.70 มม.)  
 ปี59 = 1,177.39 มม. (สะสมทั้งปี = 1,630.64 มม.)  
 ปี60 = 1,535.30 มม.  
 เปรียบเทียบกับ ปี 59 มีค่ามากกว่า 357.91 มม.  
 เปรียบเทียบกับฝนเฉลี่ย 30 ปี มีค่ามากกว่า 315.24 มม.

ปริมาณฝนสะสมปี 2554-2559-2560 เทียบกับค่าเฉลี่ย 30 ปี

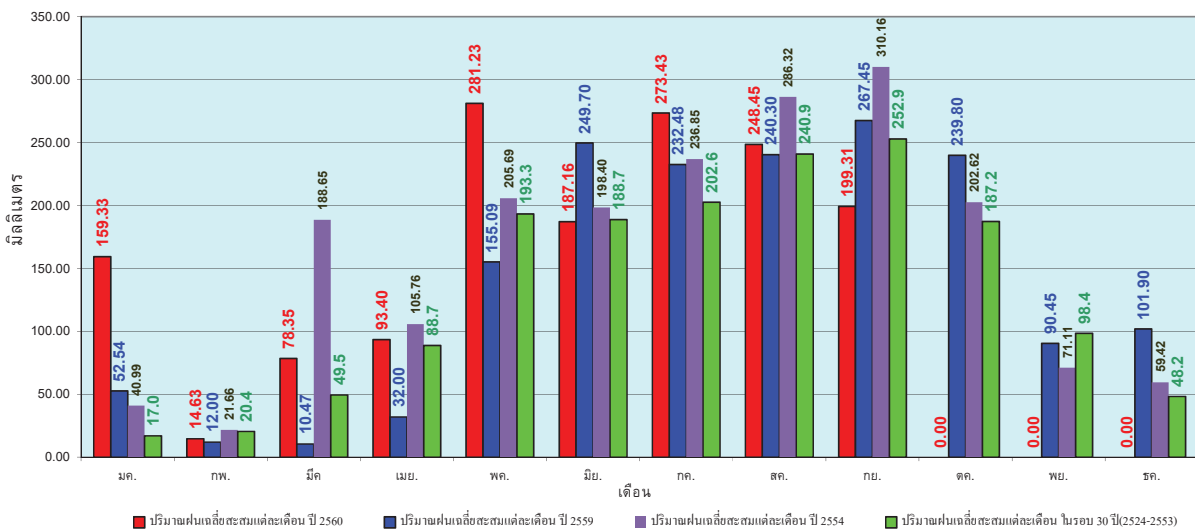


ข้อมูลจากกรมอุตุนิยมวิทยาจำนวน 122  
 สถานีข้อมูลปริมาณฝนสะสมถึง วันที่  
 26 กันยายน 2560

ศูนย์เมฆขลา ศูนย์ป้องกันวิกฤตน้ำ กรมทรัพยากรน้ำ

วันที่ 26 กันยายน 2560  
 ฝน30ปี = 1,220.07 มม. (สะสมทั้งปี = 1,587.50 มม.)  
 ปี59 = 1,177.39 มม. (สะสมทั้งปี = 1,630.64 มม.)  
 ปี60 = 1,535.30 มม.  
 เปรียบเทียบกับ ปี 59 มีค่ามากกว่า 357.91 มม.  
 เปรียบเทียบกับฝนเฉลี่ย 30 ปี มีค่ามากกว่า 315.24 มม.

ปริมาณฝนเฉลี่ยรายเดือนของประเทศ

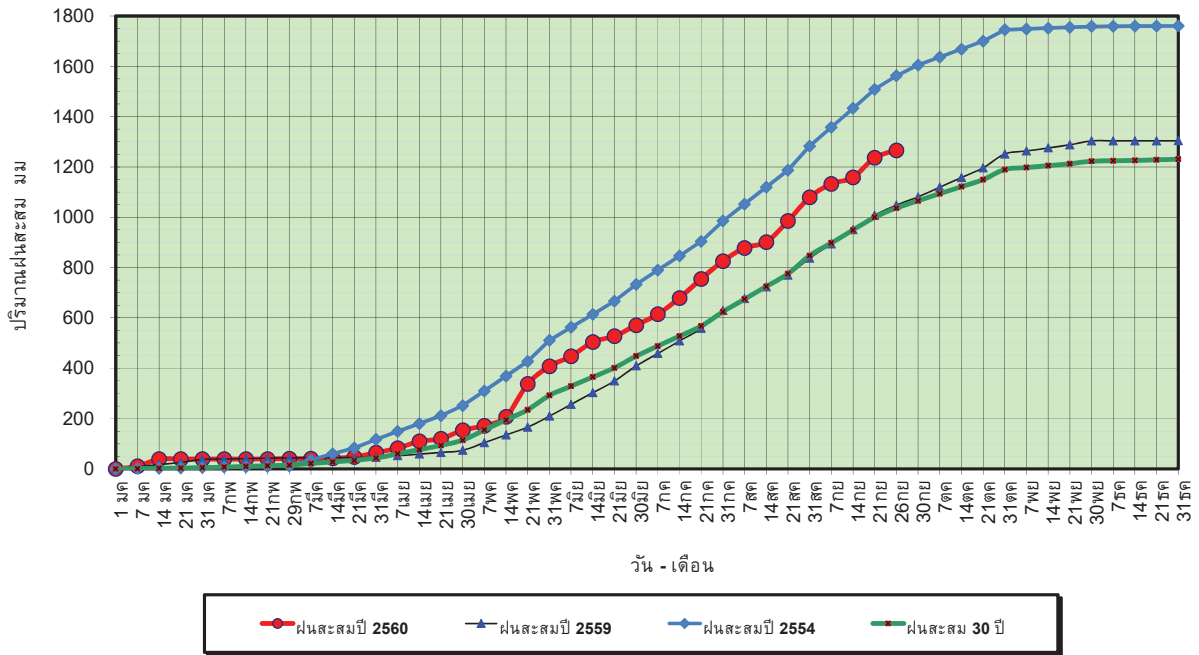


ข้อมูลจากกรมอุตุนิยมวิทยาจำนวน 122  
 สถานีข้อมูลปริมาณฝนสะสมถึง วันที่  
 26 กันยายน 2560

ศูนย์เมฆขลา ศูนย์ป้องกันวิกฤตน้ำ กรมทรัพยากรน้ำ

วันที่ 26 กันยายน 2560  
 ฝน30ปี = 1,036.59 มม. (สะสมทั้งปี = 1,230.90 มม.)  
 ปี59 = 1,048.28 มม. (สะสมทั้งปี = 1,303.93 มม.)  
 ปี60 = 1,266.01 มม.  
 เปรียบเทียบกับ ปี 59 มีค่ามากกว่า 217.73 มม.  
 เปรียบเทียบกับฝนเฉลี่ย 30 ปี มีค่ามากกว่า 229.42 มม.

### ปริมาณฝนสะสมภาคเหนือ



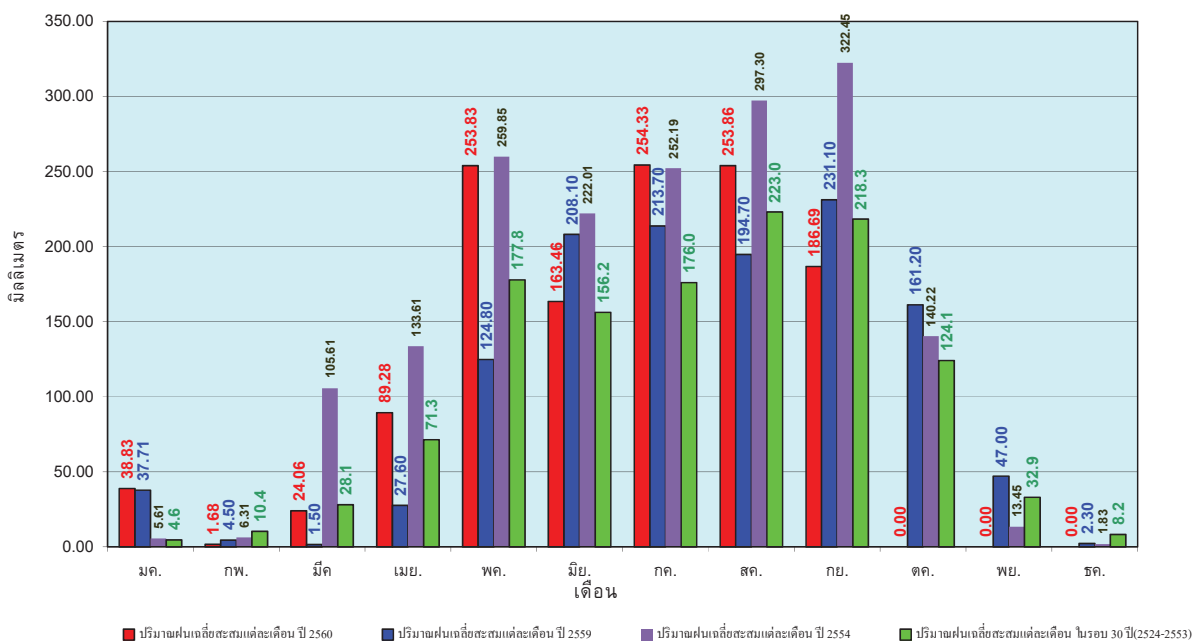
ข้อมูลจากกรมอุตุนิยมวิทยาจำนวน 32  
 สถานีข้อมูลปริมาณฝนสะสมถึง วันที่  
 26 กันยายน 2560



ศูนย์เมฆขลา ศูนย์ป้องกันวิกฤตน้ำ กรมทรัพยากรน้ำ

วันที่ 26 กันยายน 2560  
 ฝน30ปี = 1,036.59 มม. (สะสมทั้งปี = 1,230.90 มม.)  
 ปี59 = 1,048.28 มม. (สะสมทั้งปี = 1,303.93 มม.)  
 ปี60 = 1,266.01 มม.  
 เปรียบเทียบกับ ปี 59 มีค่ามากกว่า 217.73 มม.  
 เปรียบเทียบกับฝนเฉลี่ย 30 ปี มีค่ามากกว่า 229.42 มม.

### ปริมาณฝนเฉลี่ยสะสมรายเดือน ภาคเหนือ



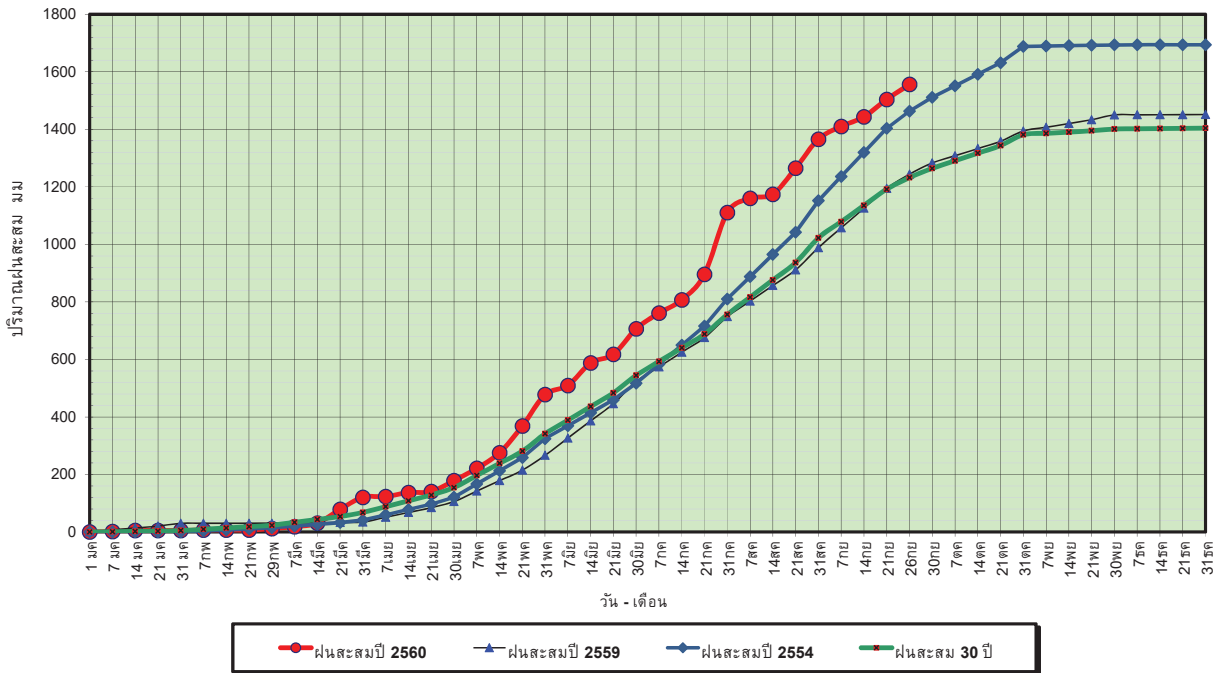
ข้อมูลจากกรมอุตุนิยมวิทยาจำนวน32  
 สถานีข้อมูลปริมาณฝนสะสมถึง วันที่  
 26 กันยายน 2560



ศูนย์เมฆขลา ศูนย์ป้องกันวิกฤตน้ำ กรมทรัพยากรน้ำ

วันที่ 26 กันยายน 2560  
 ฝน30ปี = 1,232.13 มม. (สะสมทั้งปี = 1,404.50 มม.)  
 ปี59 = 1,243.88 มม. (สะสมทั้งปี = 1,451.61 มม.)  
 ปี60 = 1,556.24 มม.  
 เปรียบเทียบกับ ปี 59 มีค่ามากกว่า 312.36 มม.  
 เปรียบเทียบกับฝนเฉลี่ย 30 ปี มีค่ามากกว่า 324.11 มม.

### ปริมาณฝนสะสมภาคตะวันออกเฉียงเหนือ

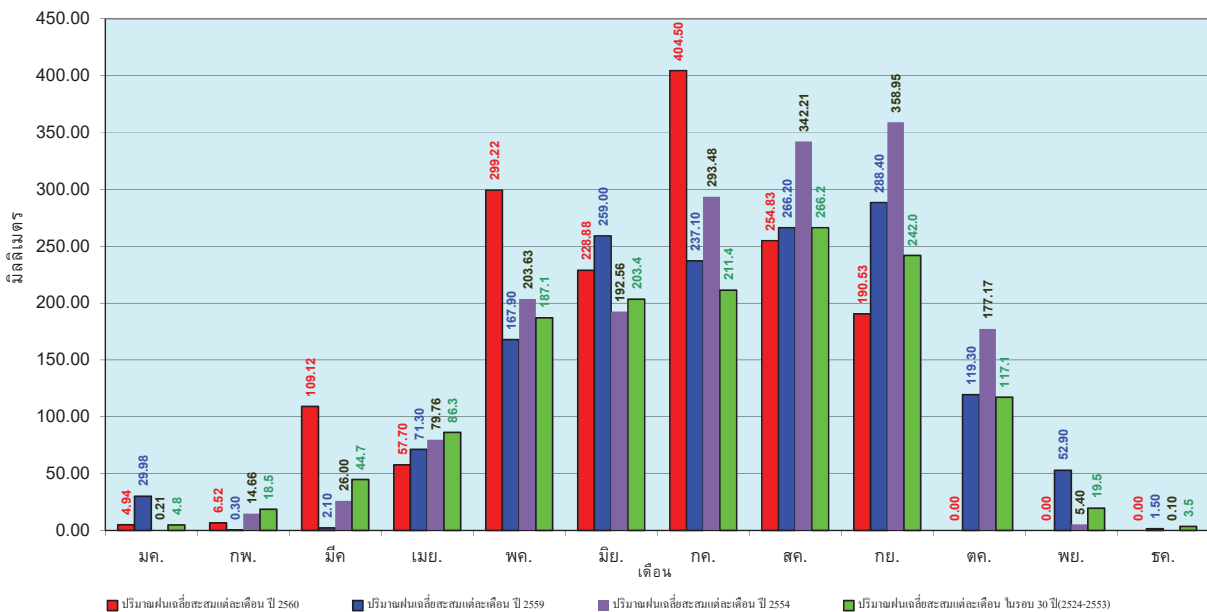


ข้อมูลจากกรมอุตุนิยมวิทยาจำนวน 28  
 สถานีข้อมูลปริมาณฝนสะสมถึง วันที่  
 26 กันยายน 2560

ศูนย์เมขลา ศูนย์ป้องกันวิกฤตน้ำ กรมทรัพยากรน้ำ

วันที่ 26 กันยายน 2560  
 ฝน30ปี = 1,232.13 มม. (สะสมทั้งปี = 1,404.50 มม.)  
 ปี59 = 1,243.88 มม. (สะสมทั้งปี = 1,451.61 มม.)  
 ปี60 = 1,556.24 มม.  
 เปรียบเทียบกับ ปี 59 มีค่ามากกว่า 312.36 มม.  
 เปรียบเทียบกับฝนเฉลี่ย 30 ปี มีค่ามากกว่า 324.11 มม.

### ปริมาณฝนเฉลี่ยสะสมรายเดือน ภาคตะวันออกเฉียงเหนือ

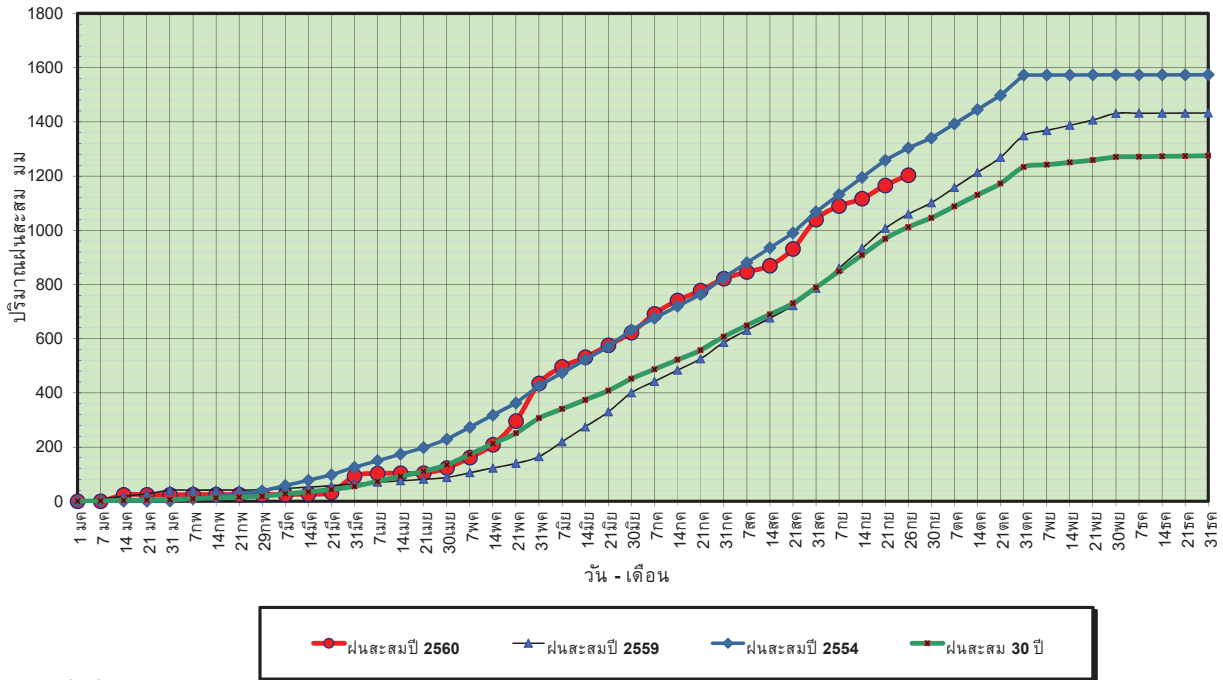


ข้อมูลจากกรมอุตุนิยมวิทยาจำนวน 28  
 สถานีข้อมูลปริมาณฝนสะสมถึง วันที่  
 26 กันยายน 2560

ศูนย์เมขลา ศูนย์ป้องกันวิกฤตน้ำ กรมทรัพยากรน้ำ

วันที่ 26 กันยายน 2560  
 ฝน30ปี = 1,011.49 มม. (สะสมทั้งปี = 1,275.20 มม.)  
 ปี59 = 1,059.31 มม. (สะสมทั้งปี = 1,432.69 มม.)  
 ปี60 = 1,202.85 มม.  
 เปรียบเทียบกับ ปี 59 มีค่ามากกว่า 143.54 มม.  
 เปรียบเทียบกับฝนเฉลี่ย 30 ปี มีค่ามากกว่า 191.35 มม.

### ปริมาณฝนสะสมภาคกลาง



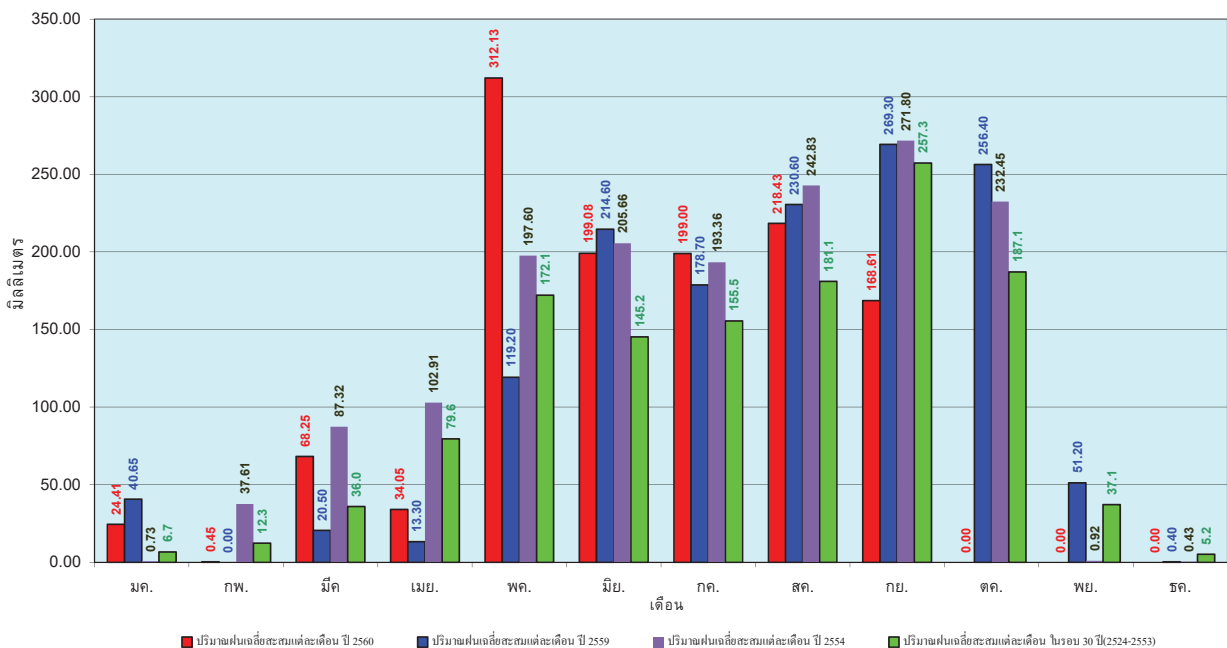
ข้อมูลจากกรมอุตุนิยมวิทยาจำนวน 13  
 สถานีข้อมูลปริมาณฝนสะสมถึง วันที่  
 26 กันยายน 2560



ศูนย์เมขลา ศูนย์ป้องกันภัยพิบัติฯ กรมทรัพยากรน้ำ

วันที่ 26 กันยายน 2560  
 ฝน30ปี = 1,011.49 มม. (สะสมทั้งปี = 1,275.20 มม.)  
 ปี59 = 1,059.31 มม. (สะสมทั้งปี = 1,432.69 มม.)  
 ปี60 = 1,202.85 มม.  
 เปรียบเทียบกับ ปี 59 มีค่ามากกว่า 143.54 มม.  
 เปรียบเทียบกับฝนเฉลี่ย 30 ปี มีค่ามากกว่า 191.35 มม.

### ปริมาณฝนเฉลี่ยสะสมรายเดือน ภาคกลาง



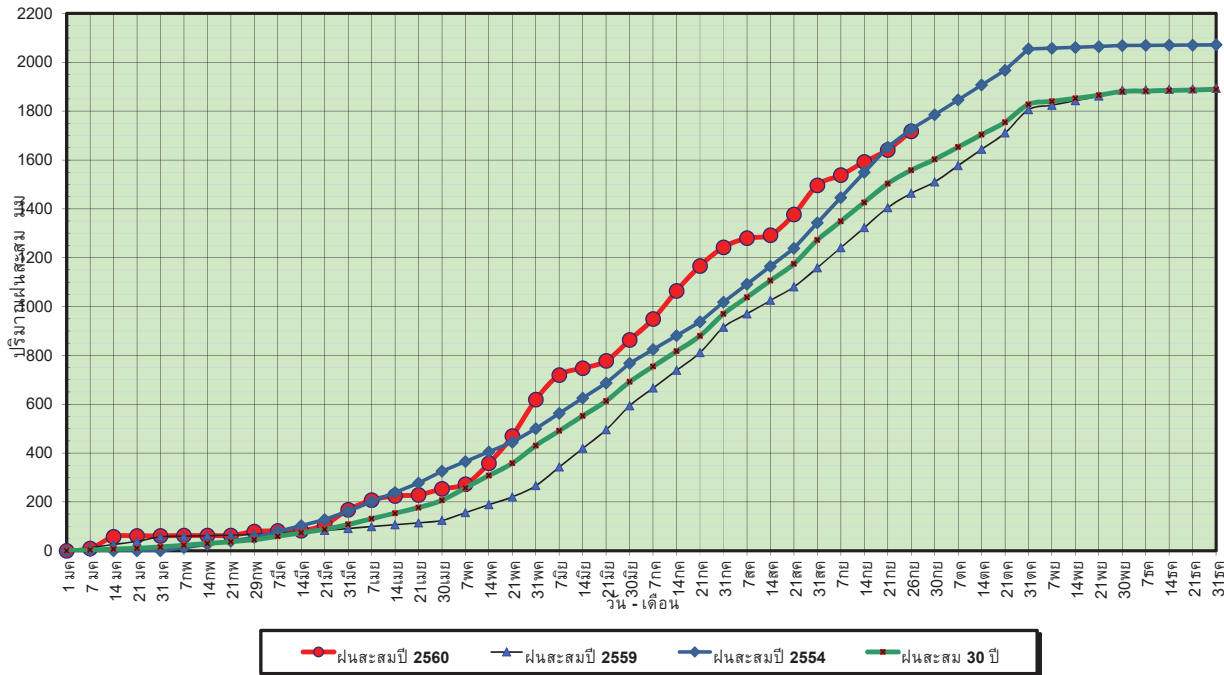
ข้อมูลจากกรมอุตุนิยมวิทยาจำนวน 13  
 สถานีข้อมูลปริมาณฝนสะสมถึง วันที่  
 26 กันยายน 2560



ศูนย์เมขลา ศูนย์ป้องกันภัยพิบัติฯ กรมทรัพยากรน้ำ

วันที่ 26 กันยายน 2560  
 ฝน30ปี = 1,558.29 มม. (สะสมทั้งปี = 1,888.80 มม.)  
 ปี59 = 1,463.45 มม. (สะสมทั้งปี = 1,746.74 มม.)  
 ปี60 = 1,717.93 มม.  
 เปรียบเทียบกับ ปี 59 มีค่ามากกว่า 254.49 มม.  
 เปรียบเทียบกับฝนเฉลี่ย 30 ปี มีค่ามากกว่า 159.65 มม.

### ปริมาณฝนสะสมภาคตะวันออก



ข้อมูลจากกรมอุตุนิยมวิทยาจำนวน 15  
 สถานีข้อมูลปริมาณฝนสะสมถึง วันที่  
 26 กันยายน 2560



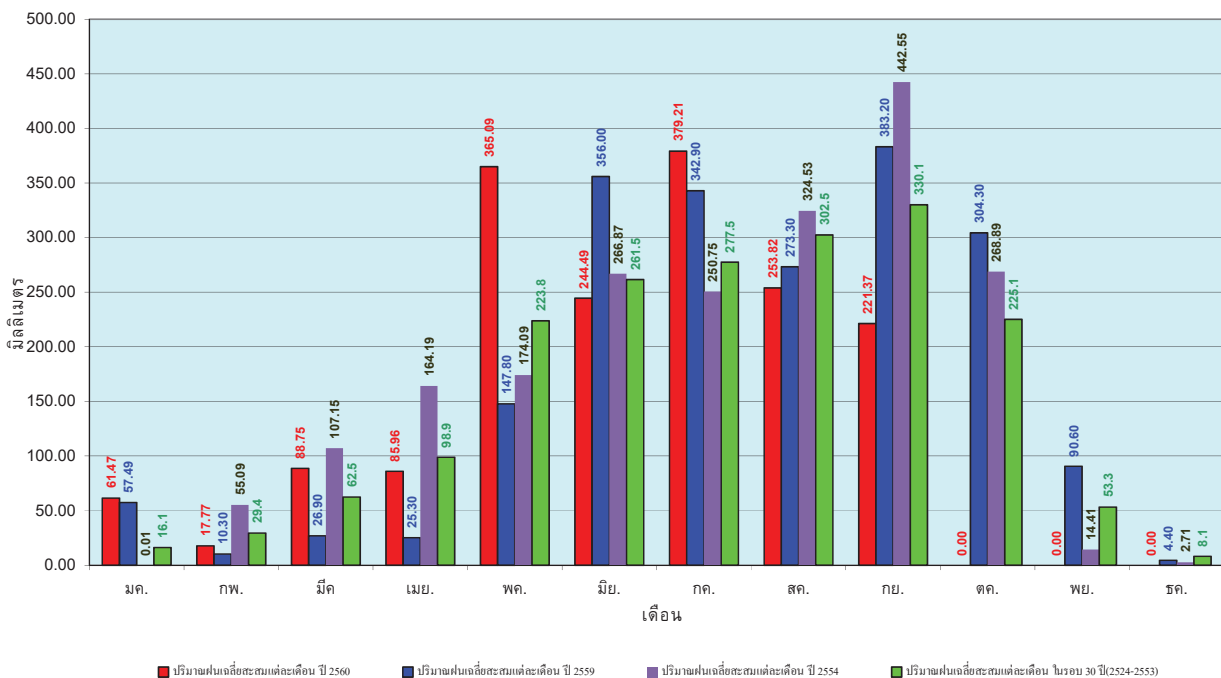
ศูนย์เมฆขลา



ศูนย์ป้องกันวิกฤตน้ำ กรมทรัพยากรน้ำ

วันที่ 26 กันยายน 2560  
 ฝน30ปี = 1,558.29 มม. (สะสมทั้งปี = 1,888.80 มม.)  
 ปี59 = 1,463.45 มม. (สะสมทั้งปี = 1,746.74 มม.)  
 ปี60 = 1,717.93 มม.  
 เปรียบเทียบกับ ปี 59 มีค่ามากกว่า 254.49 มม.  
 เปรียบเทียบกับฝนเฉลี่ย 30 ปี มีค่ามากกว่า 159.65 มม.

### ปริมาณฝนเฉลี่ยสะสมรายเดือน ภาคตะวันออก



ข้อมูลจากกรมอุตุนิยมวิทยาจำนวน 15  
 สถานีข้อมูลปริมาณฝนสะสมถึง วันที่  
 26 กันยายน 2560



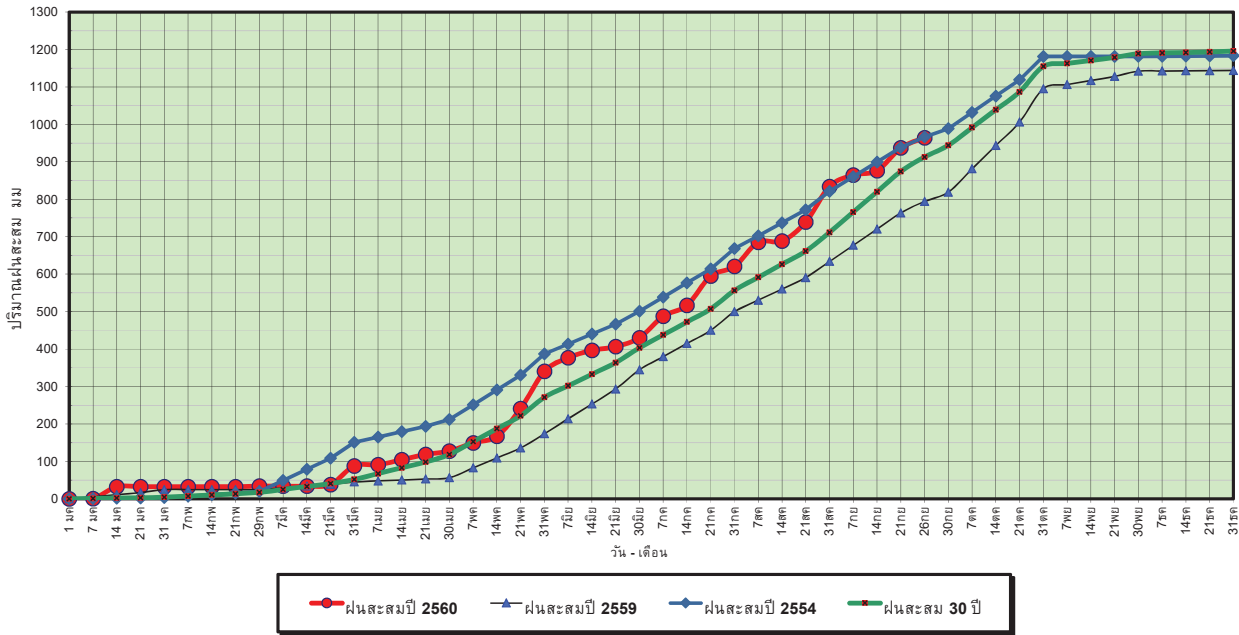
ศูนย์เมฆขลา



ศูนย์ป้องกันวิกฤตน้ำ กรมทรัพยากรน้ำ

วันที่ 26 กันยายน 2560  
 ฝน30ปี = 912.95 มม. (สะสมทั้งปี = 1,195.72 มม.)  
 ปี59 = 794.23 มม. (สะสมทั้งปี = 1,064.92 มม.)  
 ปี60 = 964.10 มม.  
 เปรียบเทียบกับ ปี 59 มีค่ามากกว่า 169.87 มม.  
 เปรียบเทียบกับฝนเฉลี่ย 30 ปี มีค่ามากกว่า 51.15 มม.

### ปริมาณฝนสะสมภาคตะวันตก



ข้อมูลจากกรมอุตุนิยมวิทยาจำนวน 5  
 สถานีข้อมูลปริมาณฝนสะสมถึง วันที่  
 26 กันยายน 2560



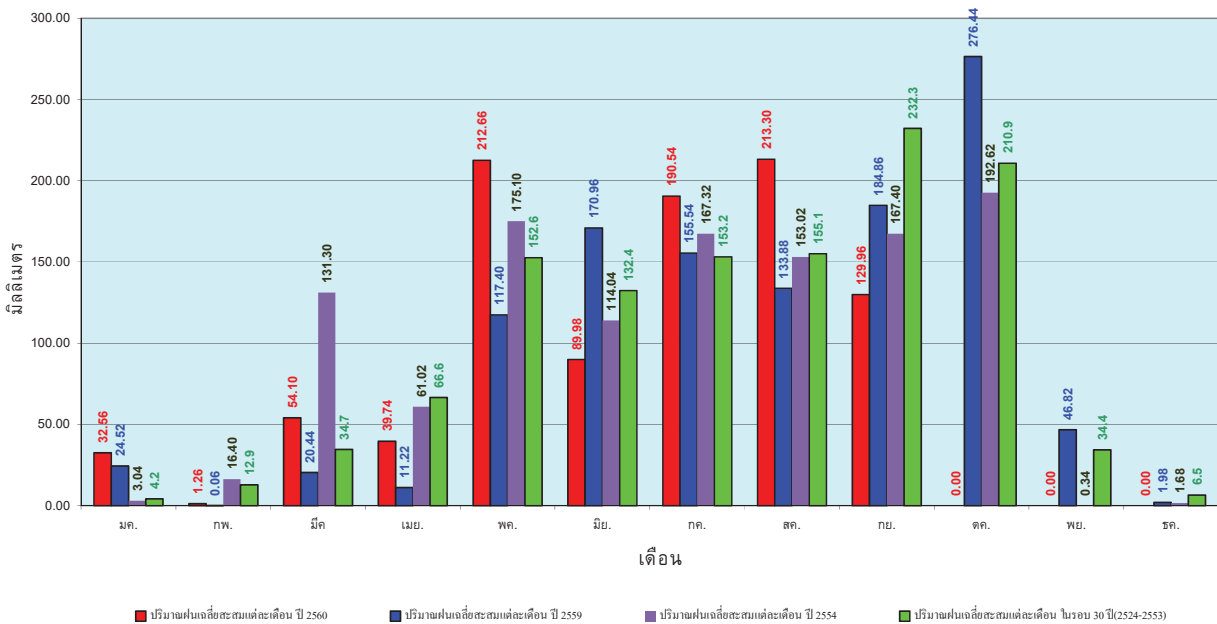
ศูนย์เมขลา



ศูนย์ป้องกันวิกฤตน้ำ กรมทรัพยากรน้ำ

วันที่ 26 กันยายน 2560  
 ฝน30ปี = 912.95 มม. (สะสมทั้งปี = 1,195.72 มม.)  
 ปี59 = 794.23 มม. (สะสมทั้งปี = 1,064.92 มม.)  
 ปี60 = 964.10 มม.  
 เปรียบเทียบกับ ปี 59 มีค่ามากกว่า 169.87 มม.  
 เปรียบเทียบกับฝนเฉลี่ย 30 ปี มีค่ามากกว่า 51.15 มม.

### ปริมาณฝนเฉลี่ยสะสมรายเดือน ภาคตะวันตก



ข้อมูลจากกรมอุตุนิยมวิทยาจำนวน 5  
 สถานีข้อมูลปริมาณฝนสะสมถึง วันที่  
 26 กันยายน 2560



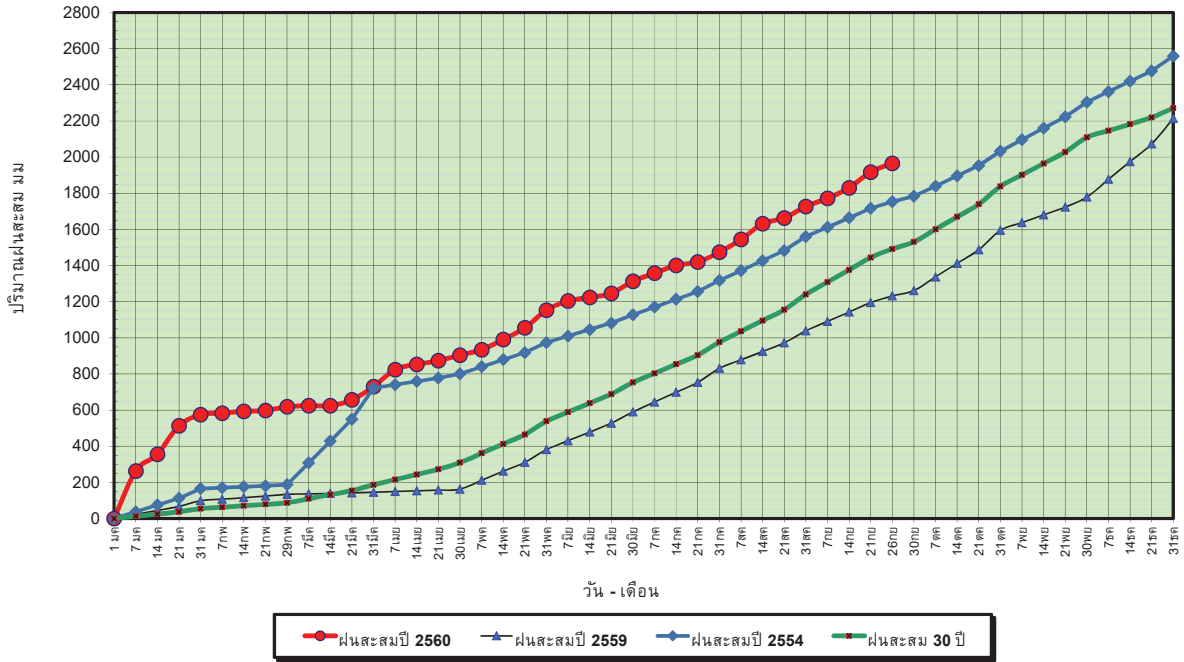
ศูนย์เมขลา



ศูนย์ป้องกันวิกฤตน้ำ กรมทรัพยากรน้ำ

วันที่ 26 กันยายน 2560  
 ฝน30ปี = 1,491.99 มม. (สะสมทั้งปี = 2,271.55 มม.)  
 ปี59 = 1,231.60 มม. (สะสมทั้งปี = 2,058.2 มม.)  
 ปี60 = 1,965.29 มม.  
 เปรียบเทียบกับ ปี 59 มีค่ามากกว่า 733.70 มม.  
 เปรียบเทียบกับฝนเฉลี่ย 30 ปี มีค่ามากกว่า 473.30 มม.

### ปริมาณฝนสะสมภาคใต้



ข้อมูลจากกรมอุตุนิยมวิทยาจำนวน 29  
 สถานีข้อมูลปริมาณฝนสะสมถึง วันที่  
 26 กันยายน 2560



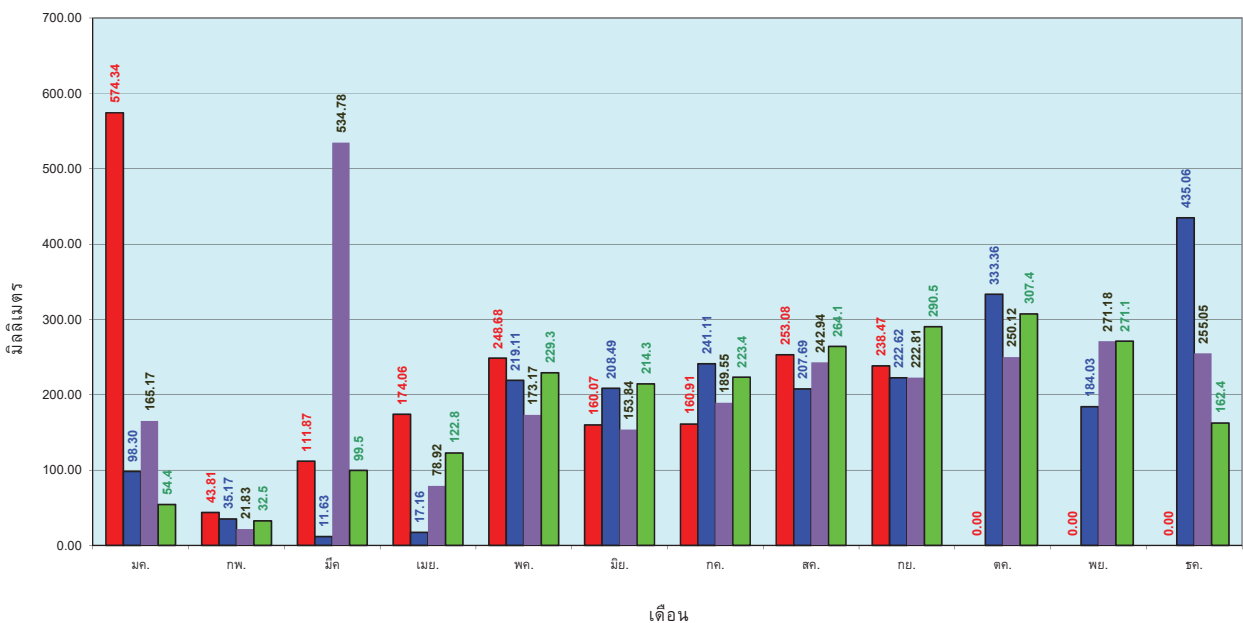
ศูนย์เมฆขลา



ศูนย์ป้องกันวิกฤตน้ำ กรมทรัพยากรน้ำ

วันที่ 26 กันยายน 2560  
 ฝน30ปี = 1,491.99 มม. (สะสมทั้งปี = 2,271.55 มม.)  
 ปี59 = 1,231.60 มม. (สะสมทั้งปี = 2,058.2 มม.)  
 ปี60 = 1,965.29 มม.  
 เปรียบเทียบกับ ปี 59 มีค่ามากกว่า 733.70 มม.  
 เปรียบเทียบกับฝนเฉลี่ย 30 ปี มีค่ามากกว่า 473.30 มม.

### ปริมาณฝนเฉลี่ยสะสมรายเดือน ภาคใต้



ข้อมูลจากกรมอุตุนิยมวิทยาจำนวน 29  
 สถานีข้อมูลปริมาณฝนสะสมถึง วันที่  
 26 กันยายน 2560



ศูนย์เมฆขลา



ศูนย์ป้องกันวิกฤตน้ำ กรมทรัพยากรน้ำ

# สถานการณ์น้ำในอ่างเก็บน้ำ ขนาดใหญ่ และขนาดกลาง



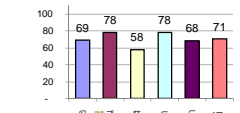
# รายงานสรุปสภาพน้ำในอ่างเก็บน้ำขนาดใหญ่และขนาดกลาง

รายงานสถานการณ์ ณ. วันที่ 28 กันยายน 2560

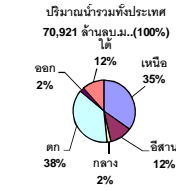
ปริมาณน้ำในอ่างที่ใช้การได้ในสปีดน้ำดี + มากกว่า / - น้อยกว่า สปีดค่าก่อน 872.92 ล้าน ลบ.ม.

สรุปสถานการณ์ปริมาณน้ำในอ่างเก็บน้ำที่ใช้ในกิจกรรมทั่วประเทศ น้อยกว่าปริมาณน้ำไหลเข้าอ่าง เมื่อเทียบกับสปีดน้ำดีผ่านมาก สถานการณ์อยู่ระหว่างเก็บกักน้ำ

% ปริมาณน้ำรวมแต่ละภาคปัจจุบัน



คงที่	1	อ่าง
ลดลง	6	อ่าง
เพิ่มขึ้น	31	อ่าง



เปรียบเทียบปริมาณน้ำรวม  
ของประเทศไทยปัจจุบัน  
กับปี 60 และ ปี 59

วันที่ 28 กันยายน 2560 เท่ากับ  
52,123 ล้าน ลบ.ม. หรือ เท่ากับ  
73%

วันที่ 28 กันยายน 2559 เท่ากับ  
42,871 ล้าน ลบ.ม. หรือ เท่ากับ  
60%

ภาค	สถานการณ์ปริมาณน้ำในอ่าง				ปริมาณน้ำ เปลี่ยนแปลง (ล้าน ม.³)	สถานะ
	ลดลง (แห่ง)	คงที่ (แห่ง)	เพิ่มขึ้น (แห่ง)	รวม (แห่ง)		
ภาคเหนือ	1	-	6	7	295.00	ปริมาณน้ำในอ่างเก็บน้ำเพิ่มขึ้น
ภาคตะวันออกเฉียงเหนือ	3	1	8	12	131.00	ปริมาณน้ำในอ่างเก็บน้ำเพิ่มขึ้น
ภาคกลาง	-	-	3	3	86.00	ปริมาณน้ำในอ่างเก็บน้ำเพิ่มขึ้น
ภาคตะวันออก	-	-	2	2	222.00	ปริมาณน้ำในอ่างเก็บน้ำเพิ่มขึ้น
ภาคใต้	1	-	9	10	54.92	ปริมาณน้ำในอ่างเก็บน้ำเพิ่มขึ้น
ภาคใต้	1	-	3	4	84.00	ปริมาณน้ำในอ่างเก็บน้ำเพิ่มขึ้น
<b>รวมทั้งประเทศ</b>	<b>6</b>	<b>1</b>	<b>31</b>	<b>38</b>	<b>872.92</b>	<b>ปริมาณน้ำในอ่างเก็บน้ำเพิ่มขึ้น</b>

ภาค อ่างเก็บน้ำ เชื้อน	ความจุ ที่ รอก. (ล้าน ม.³)	ปริมาณน้ำ ที่ใช้งาน ไม่ได้ (ล้าน ม.³)	ใช้การ ได้จริง (ล้าน ม.³)	ปริมาณน้ำรวม วันที่ 28 กันยายน 2559		ปัจจุบัน วันที่ 28 กันยายน 2560				สปีดค่าก่อน วันที่ 22 กันยายน 2560				ปริมาณน้ำ + เพิ่มขึ้น - ลดลง (ล้าน ม.³)	สถานการณ์ ในอ่าง		
				%	ปริมาณน้ำรวม (ล้าน ม.³)	%	ปริมาณน้ำรวม (ล้าน ม.³)	%	ปริมาณน้ำรวม (ล้าน ม.³)	%	ปริมาณน้ำรวม (ล้าน ม.³)	%					
													ปริมาณน้ำ (ล้าน ม.³)			%	ปริมาณน้ำ (ล้าน ม.³)
<b>ภาคเหนือ (7)</b>																	
1	ภูมิพล (2)	ดาก	13,462	3,800	9,662	5,805	43%	8,115	60%	4,315	32%	7,948	59%	4,148	31%	167.00	เพิ่มขึ้น
2	สิริกิติ์ (2)	อุดรดิตถ์	9,510	2,850	6,660	7,024	74%	7,488	79%	4,638	49%	7,361	77%	4,511	47%	127.00	เพิ่มขึ้น
3	เขื่อนลพบุรี	ชัยภูมิ	265	12	253	129	49%	188	71%	176	66%	181	68%	169	64%	7.00	เพิ่มขึ้น
4	แม่งาว	เชียงใหม่	263	14	249	84	32%	94	36%	80	30%	93	35%	79	30%	1.00	เพิ่มขึ้น
5	กุ่ม	ลำปาง	106	3	103	74	70%	74	70%	71	67%	71	67%	68	64%	3.00	เพิ่มขึ้น
6	กักคอง	ลำปาง	170	6	164	158	93%	161	95%	155	91%	156	92%	150	88%	5.00	เพิ่มขึ้น
7	แควน้อย	พิษณุโลก	939	43	896	689	73%	931	99%	888	95%	946	101%	903	96%	-15.00	ลดลง
<b>รวมภาคเหนือ 34.85%</b>																	
<b>ภาคตะวันออกเฉียงเหนือ (12)</b>																	
8	ห้วยหลวง	อุดรธานี	136	7	129	85	63%	110	81%	103	76%	107	79%	100	74%	3.00	เพิ่มขึ้น
9	น้ำจืด	สกลนคร	520	45	475	296	57%	563	108%	518	100%	576	111%	531	102%	-13.00	ลดลง
10	น้ำพอง (2)	สกลนคร	165	8	157	61	37%	168	102%	160	97%	170	103%	162	98%	-2.00	ลดลง
11	จำปาศักดิ์	ชัยภูมิ	164	37	127	97	59%	131	80%	94	57%	126	77%	89	54%	5.00	เพิ่มขึ้น
12	อุบลรัตน์ (2)	ขอนแก่น	2,431	581	1,850	1,331	55%	1,895	78%	1,314	54%	1,872	77%	1,291	53%	23.00	เพิ่มขึ้น
13	ลำปาว	กาฬสินธุ์	1,980	100	1,880	1,078	54%	1,649	83%	1,549	78%	1,654	84%	1,554	78%	-5.00	ลดลง
14	ลำตะคอง	นครราชสีมา	314	22	292	68	22%	119	38%	97	31%	111	35%	89	28%	8.00	เพิ่มขึ้น
15	ลำพระเพลิง	นครราชสีมา	155	1	154	29	19%	93	60%	92	59%	85	55%	84	54%	8.00	เพิ่มขึ้น
16	มูลขาม	นครราชสีมา	141	7	134	56	40%	91	65%	84	60%	84	60%	77	55%	7.00	เพิ่มขึ้น
17	ลำแจะ	นครราชสีมา	275	7	268	87	32%	160	58%	153	56%	156	57%	149	54%	4.00	เพิ่มขึ้น
18	ลำนางรอง	บุรีรัมย์	121	3	118	53	44%	67	55%	64	53%	67	55%	64	53%	-	คงที่
19	สิรินธร (2)	อุบลราชธานี	1,966	831	1,135	1,337	68%	1,488	76%	657	33%	1,395	71%	564	29%	93.00	เพิ่มขึ้น
<b>รวมภาคตะวันออกเฉียงเหนือ 11.80%</b>																	
<b>ภาคกลาง (3)</b>																	
20	ป่าสักชลสิทธิ์	ลพบุรี	960	3	957	756	79%	528	55%	525	55%	452	47%	449	47%	76.00	เพิ่มขึ้น
21	ห้วยเสลา	อุทัยธานี	160	17	143	90	56%	105	66%	88	55%	102	64%	85	53%	3.00	เพิ่มขึ้น
22	กระเสียว	สุพรรณบุรี	240	40	200	110	46%	160	67%	120	50%	153	64%	113	47%	7.00	เพิ่มขึ้น
<b>รวมภาคกลาง 1.92%</b>																	
<b>ภาคตะวันออก (2)</b>																	
23	ศรีนครินทร์ (2)	กาญจนบุรี	17,745	10,265	7,480	12,245	69%	14,247	80%	3,982	22%	14,090	79%	3,825	22%	157.00	เพิ่มขึ้น
24	วชิราลงกรณ (2)	กาญจนบุรี	8,860	3,012	5,848	5,058	57%	6,547	74%	3,535	40%	6,482	73%	3,470	39%	65.00	เพิ่มขึ้น
<b>รวมภาคตะวันออก 37.51%</b>																	
<b>ภาคตะวันออก (6+4)</b>																	
25	ขุนด่าน	นครนายก	224	5.00	219	177	79%	162	72%	157	70%	151	67%	146	65%	11.00	เพิ่มขึ้น
26	คลองลี้	ฉะเชิงเทรา	420	30.00	390	169	40%	204	49%	174	41%	194	46%	164	39%	10.00	เพิ่มขึ้น
27	บางพระ (3)	ชลบุรี	117	12.00	105	47	40%	102	87%	90	77%	103	88%	91	78%	-1.00	ลดลง
28	หนองปลาไหล (3)	ระยอง	164	13.75	150	55	34%	139	85%	125	76%	134	82%	120	73%	5.00	เพิ่มขึ้น
29	ประแสร์ (3)	ระยอง	295	20.00	275	175	59%	240	81%	220	75%	228	77%	208	71%	12.00	เพิ่มขึ้น
30	มาบประชัน (3)	ระยอง	17	0.72	16	5	29%	9	55%	8	50%	9	53%	8.14	49%	0.23	เพิ่มขึ้น
31	หนองคล้า (3)	ระยอง	21	1.00	20	5	25%	22	101%	21	96%	21	100%	20.35	95%	0.25	เพิ่มขึ้น
32	ดอกกราม (3)	ระยอง	79	3.00	76	27	34%	70	89%	67	85%	62	78%	58.92	74%	8.50	เพิ่มขึ้น
33	คลองใหญ่ (3)	ระยอง	45	3.00	42	33	73%	35	77%	32	71%	33	73%	30.27	67%	1.95	เพิ่มขึ้น
34	นฤมิตรประจักษ์	ปราจีนบุรี	295	19.00	276	112	38%	164	56%	145	49%	157	53%	138.00	47%	7.00	เพิ่มขึ้น
<b>รวมภาคตะวันออก 2.37%</b>																	
<b>ภาคใต้ (4)</b>																	
35	แก่งกระจาน	เพชรบุรี	710	65	645	200	28%	333	47%	268	38%	331	47%	266	37%	2.00	เพิ่มขึ้น
36	ปราณบุรี	ประจวบคีรีขันธ์	391	18	373	58	15%	208	53%	190	49%	203	52%	185	47%	5.00	เพิ่มขึ้น
37	รัชชประภา (2)	สุราษฎร์ธานี	5,639	1,352	4,287	4,595	81%	4,368	77%	3,016	53%	4,275	76%	2,923	52%	93.00	เพิ่มขึ้น
38	บางช้าง (2)	ยะลา	1,454	276	1,178	411	28%	896	62%	620	43%	912	63%	636	44%	-16.00	ลดลง
<b>รวมภาคใต้ 11.55%</b>																	
<b>รวมทั้งประเทศ 100%(38)</b>																	

ที่มาข้อมูล : ตารางสรุปสภาพน้ำในอ่างเก็บน้ำขนาดใหญ่ทั่วประเทศ และตารางสรุปสภาพน้ำในอ่างเก็บน้ำภาคตะวันออก กรมชลประทาน

**หมายเหตุ :**

- อ่างเก็บน้ำขนาดใหญ่ หมายถึง อ่างเก็บน้ำที่มีความจุตั้งแต่ 100 ล้าน ลบ.ม. ขึ้นไป
- เป็นอ่างเก็บน้ำอยู่ในความรับผิดชอบของการไฟฟ้าฝ่ายผลิตแห่งประเทศไทย (10) นอกนั้นอยู่ในความรับผิดชอบของกรมชลประทาน (28)
- เป็นอ่างเก็บน้ำขนาดกลางที่มีความสำคัญต่อการอุตสาหกรรมและการประปาฯ ของลุ่มน้ำชายฝั่งทะเลตะวันออก
- ที่มา : กรมชลประทาน และการไฟฟ้าฝ่ายผลิตแห่งประเทศไทย
- จังหวัดที่มีอ่างเก็บน้ำขนาดใหญ่มีจำนวน 26 จังหวัด ไม่มี 50 จังหวัด

รท. หมายถึง ระดับเก็บกักของอ่าง



ศูนย์ข้อมูล



ศูนย์ป้องกันกักตุนน้ำ กรมทรัพยากรน้ำ

**ลำดับของเขื่อนตามความจุ**

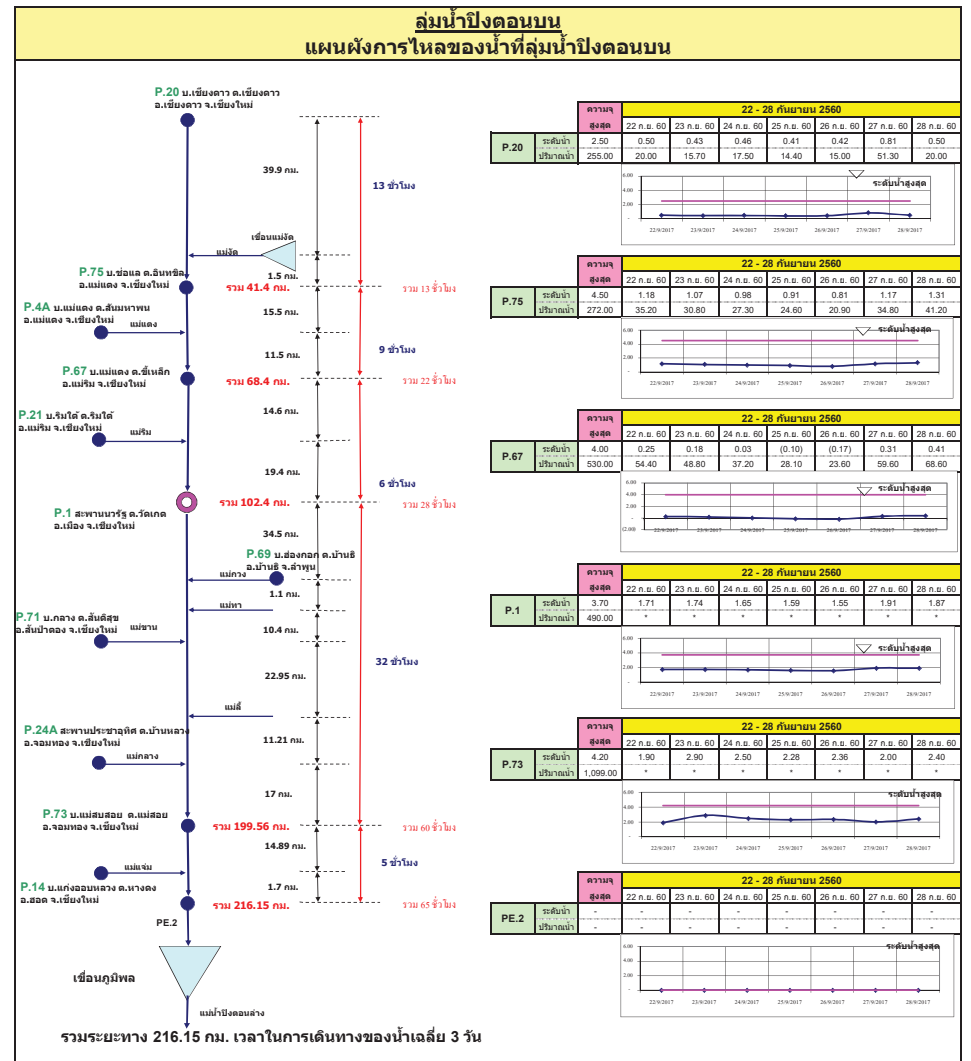
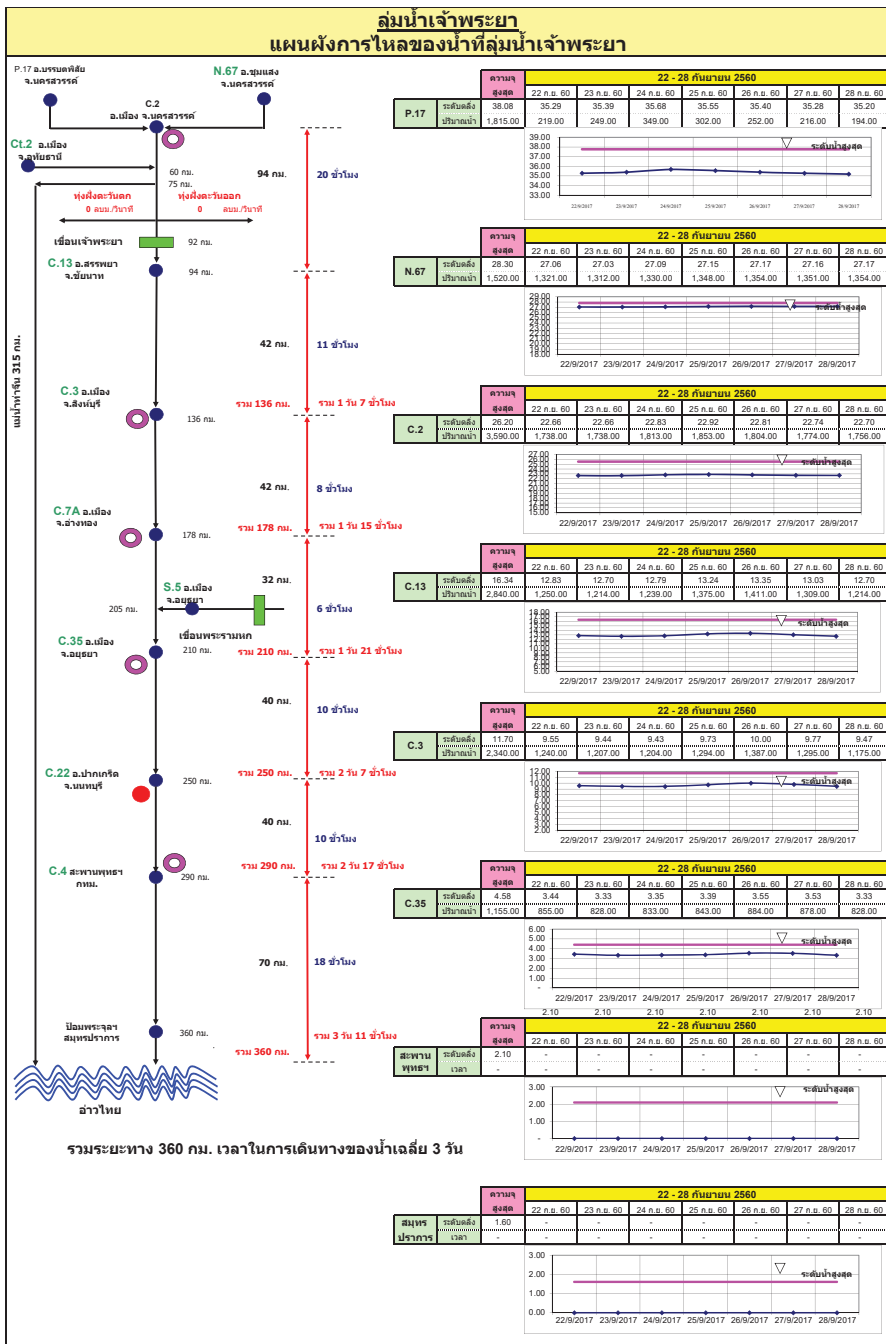
- ศรีนครินทร์ 2.ภูมิพล 3.สิริกิติ์ 4.วชิราลงกรณ 5.รัชชประภา
- ลพบุรี 7.สิรินธร 8.บางช้าง 9.ลำปาว 10.ป่าสัก

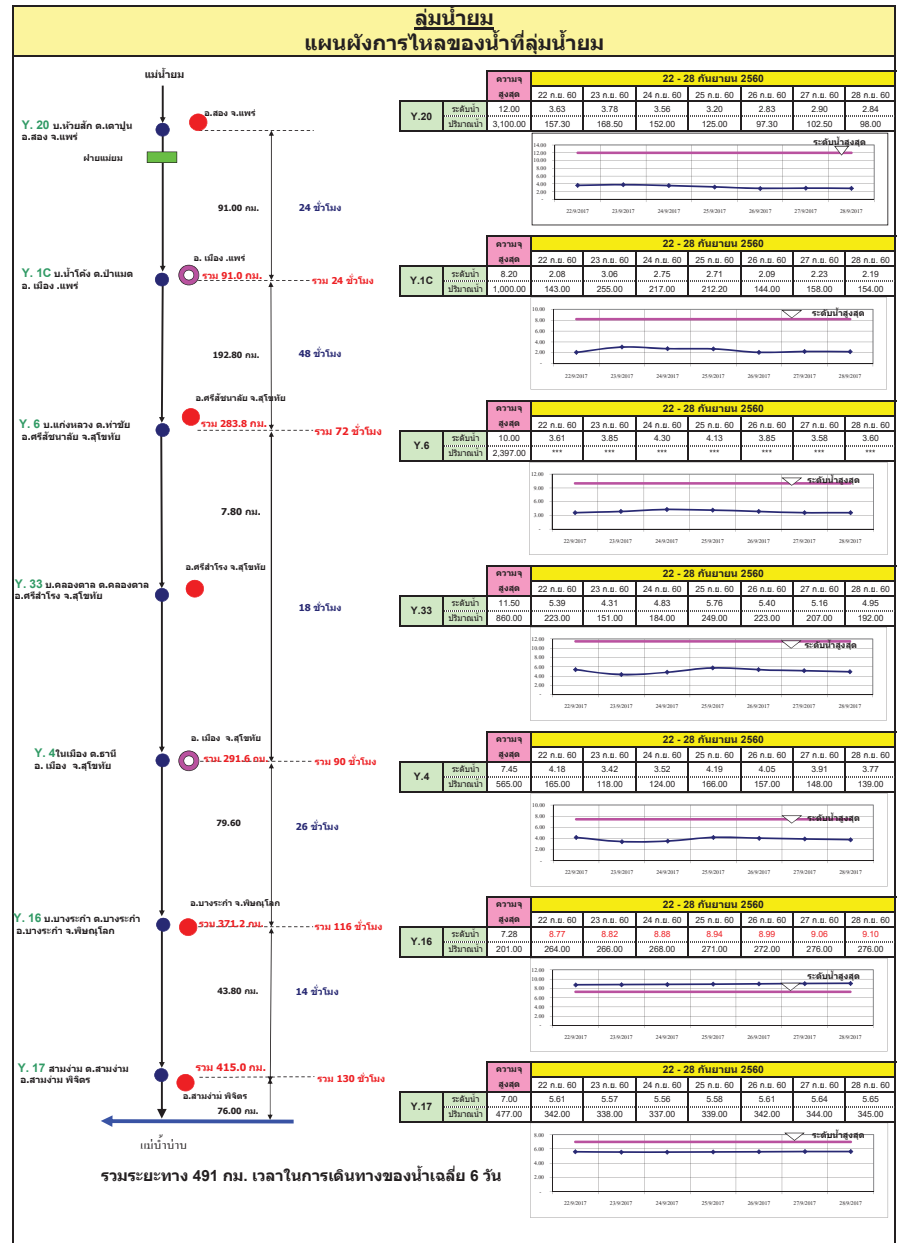
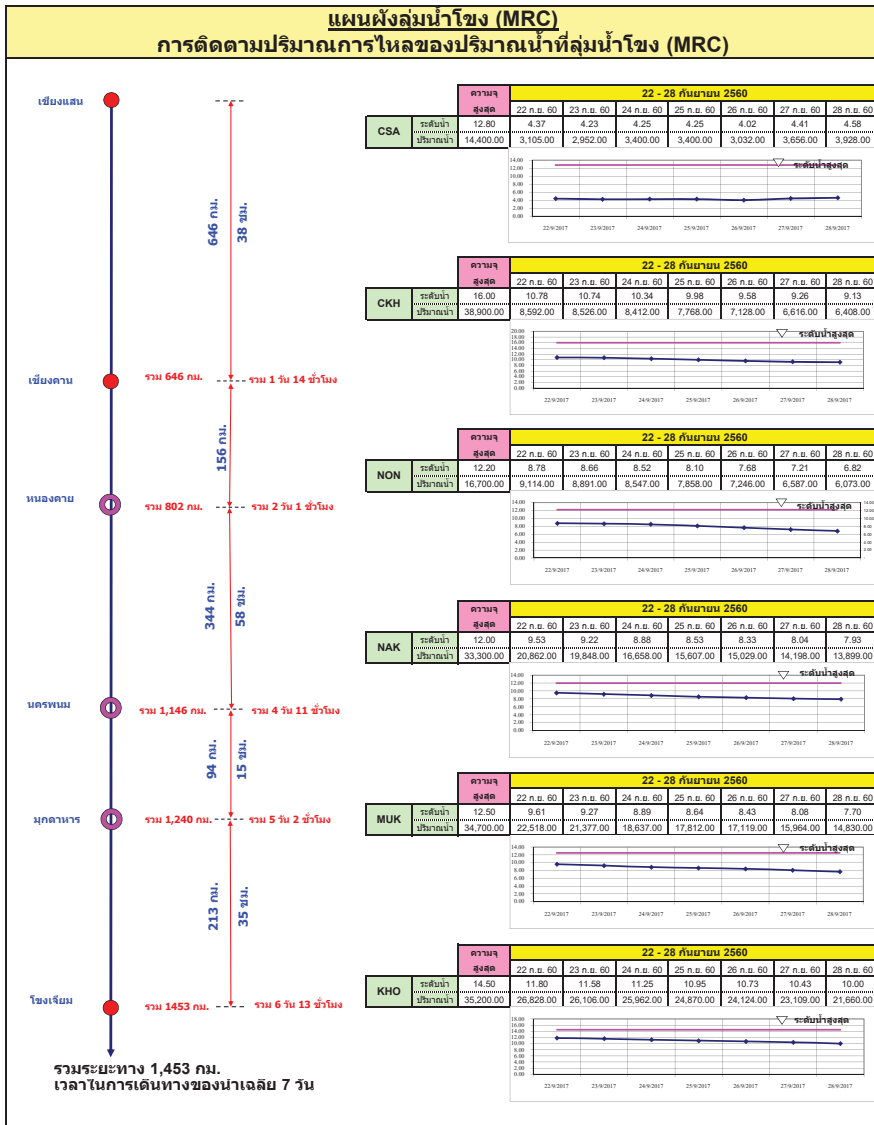
**ลำดับของเขื่อนตามปริมาณน้ำใช้การได้**

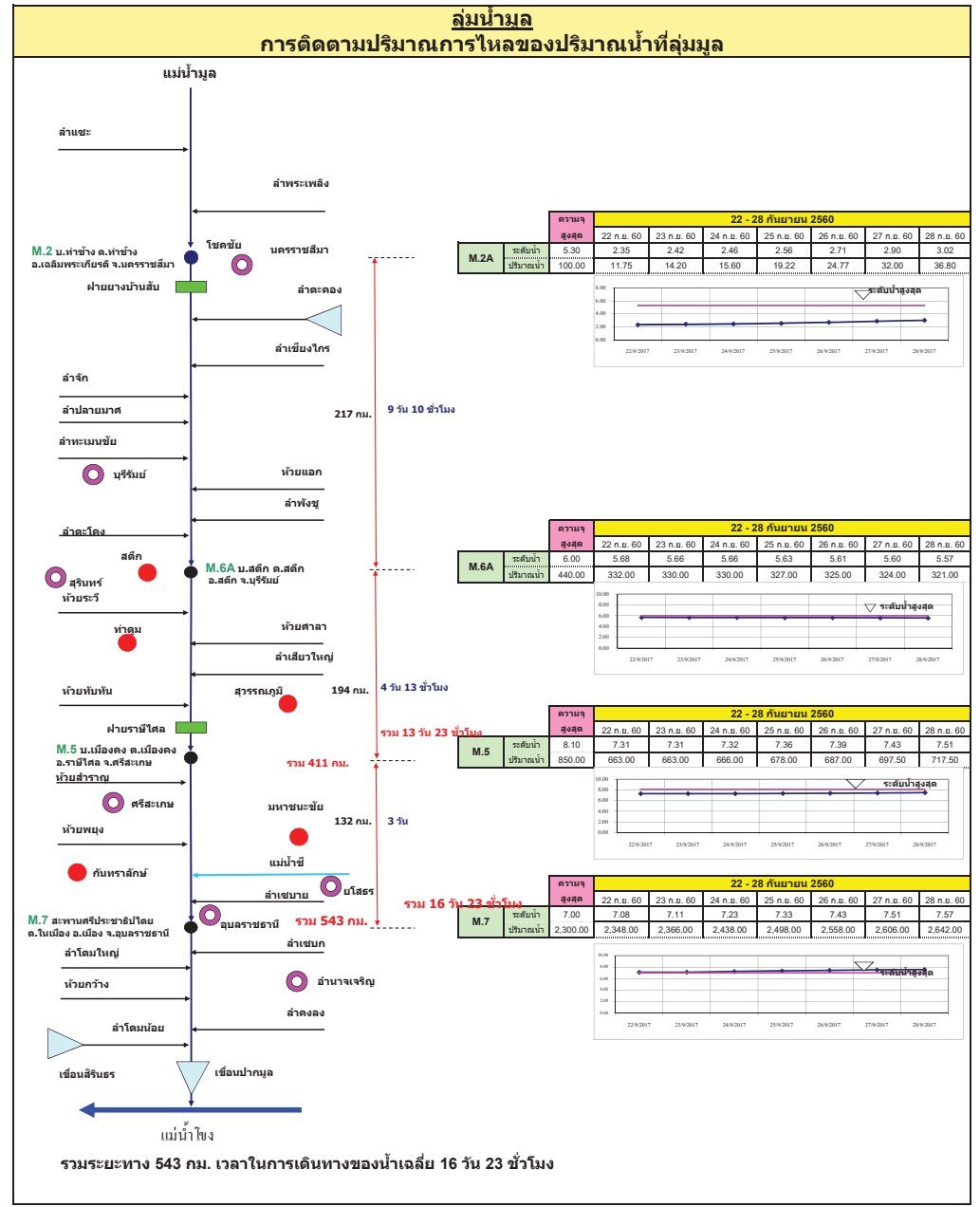
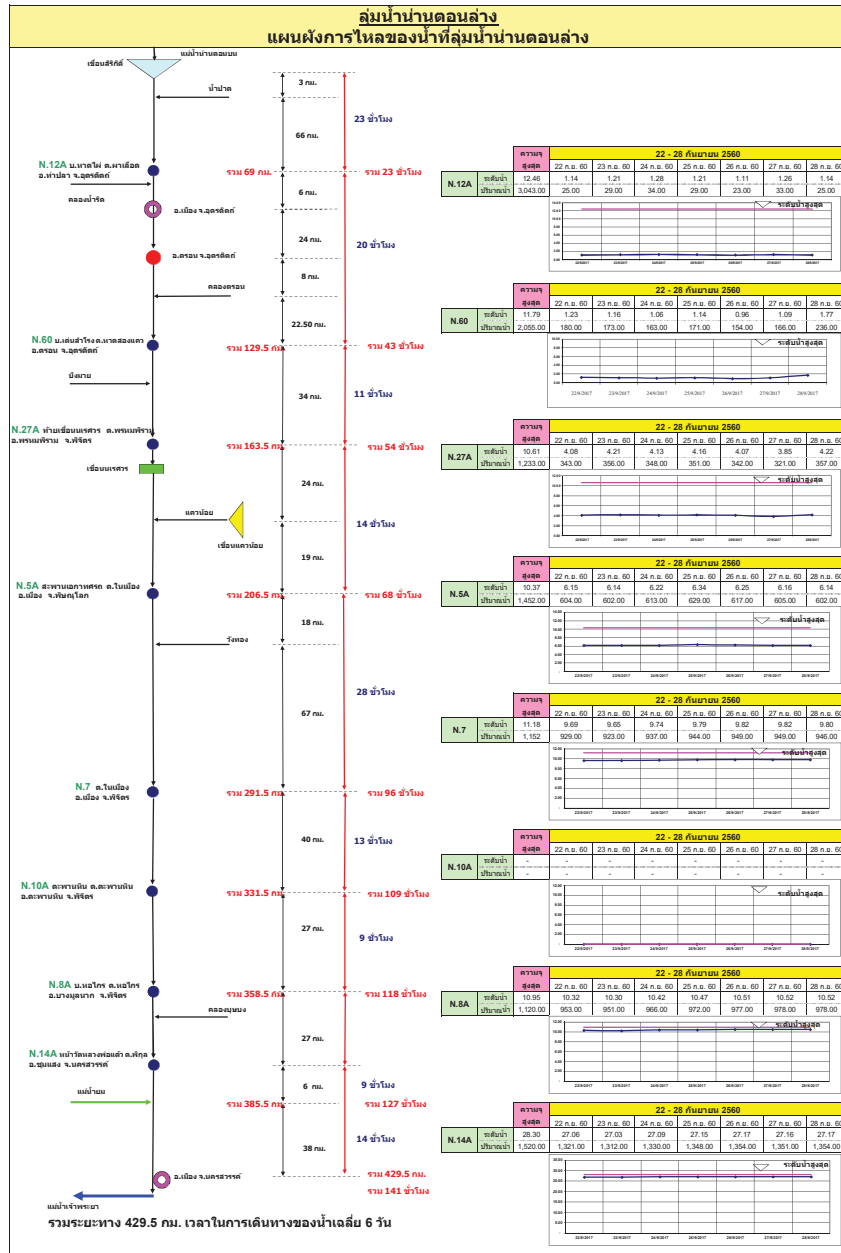
- ภูมิพล 2.ศรีนครินทร์ 3.สิริกิติ์ 4.วชิราลงกรณ 5.รัชชประภา
- ลำปาว 7.ลพบุรี 8.บางช้าง 9.สิรินธร 10.ป่าสัก

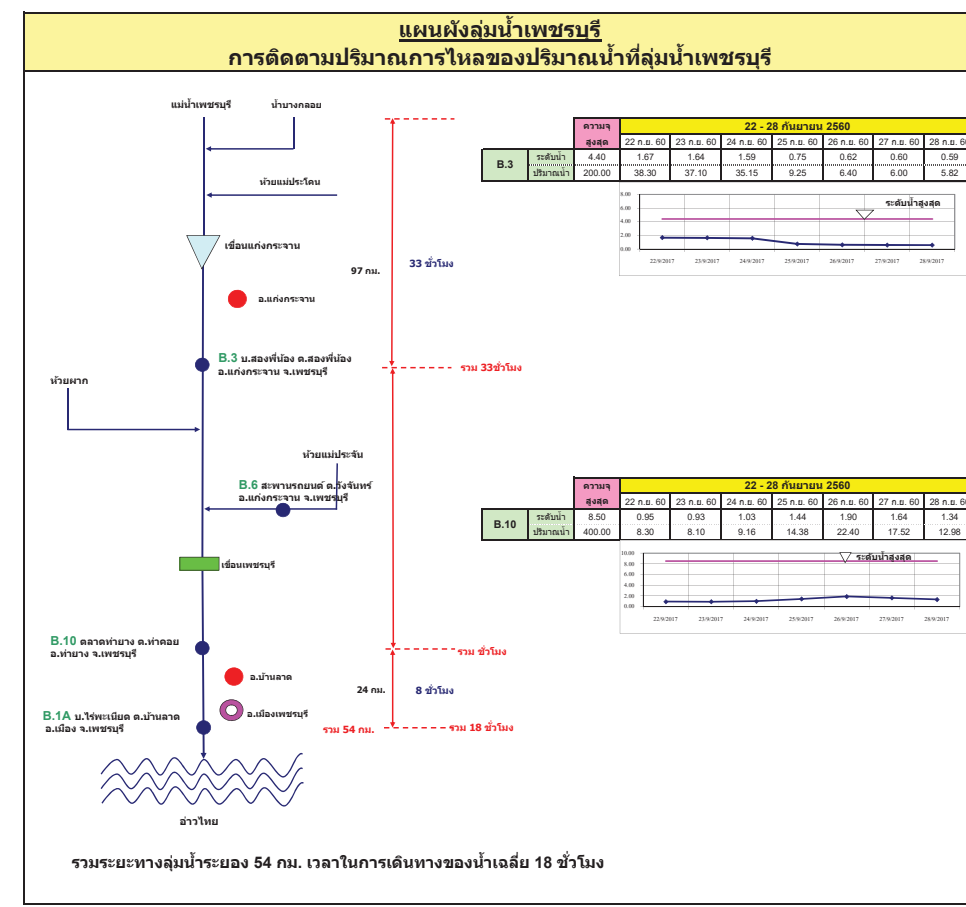
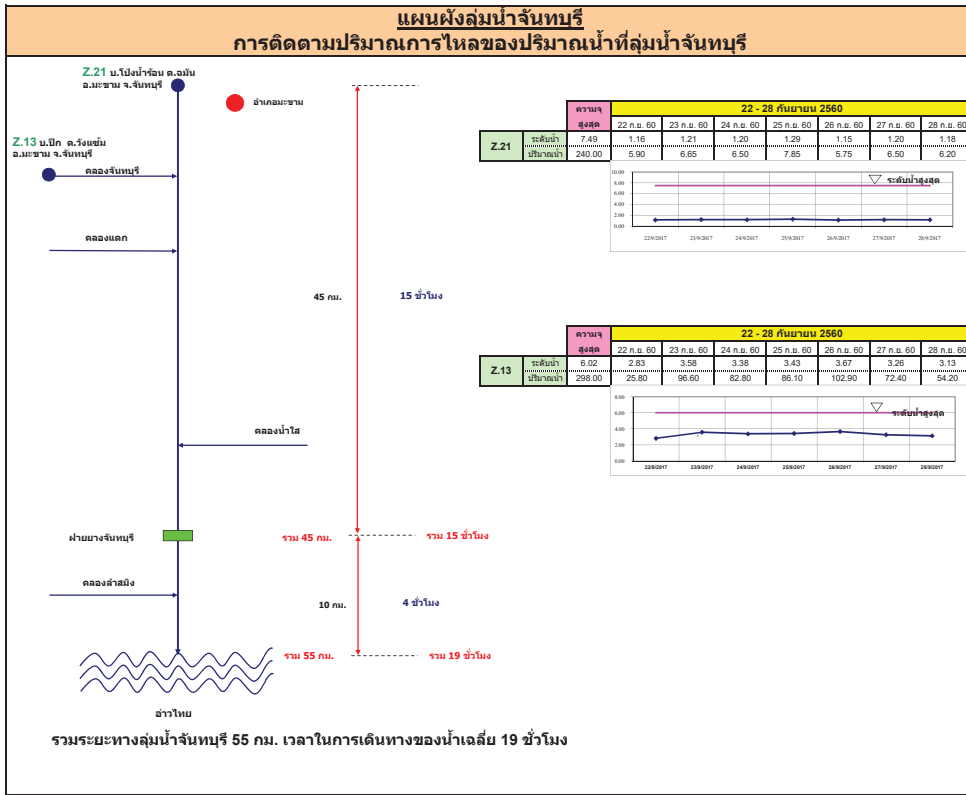
# สถานการณ์น้ำในลำน้ำ

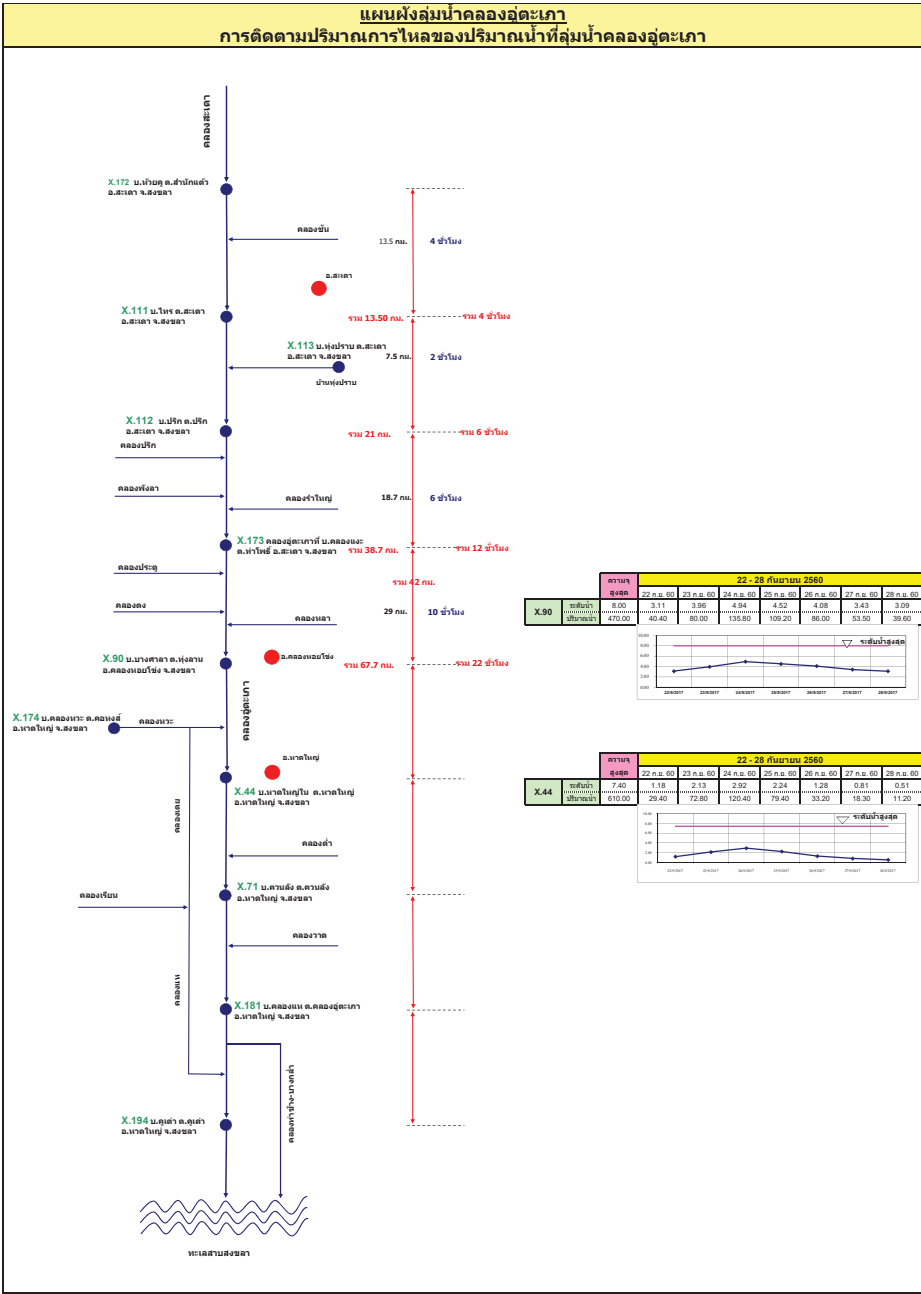
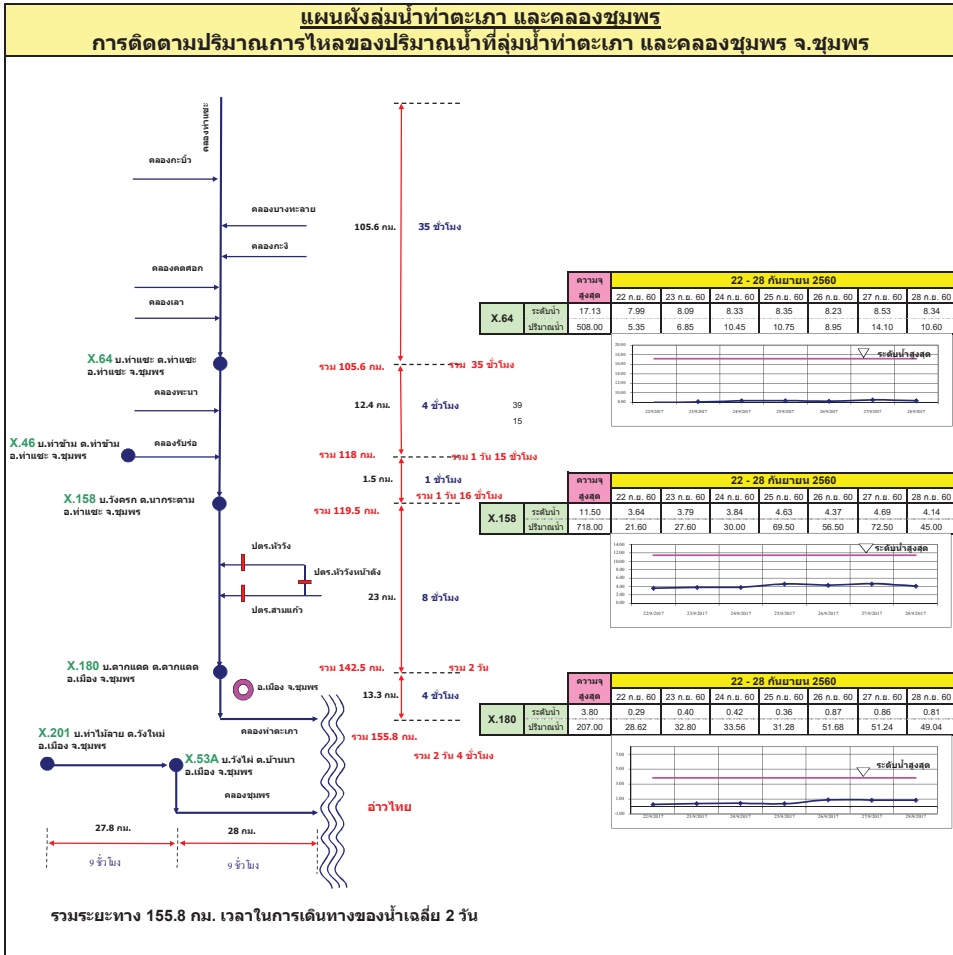












# รายงานสถานการณ์น้ำ

## รายลุ่มน้ำ







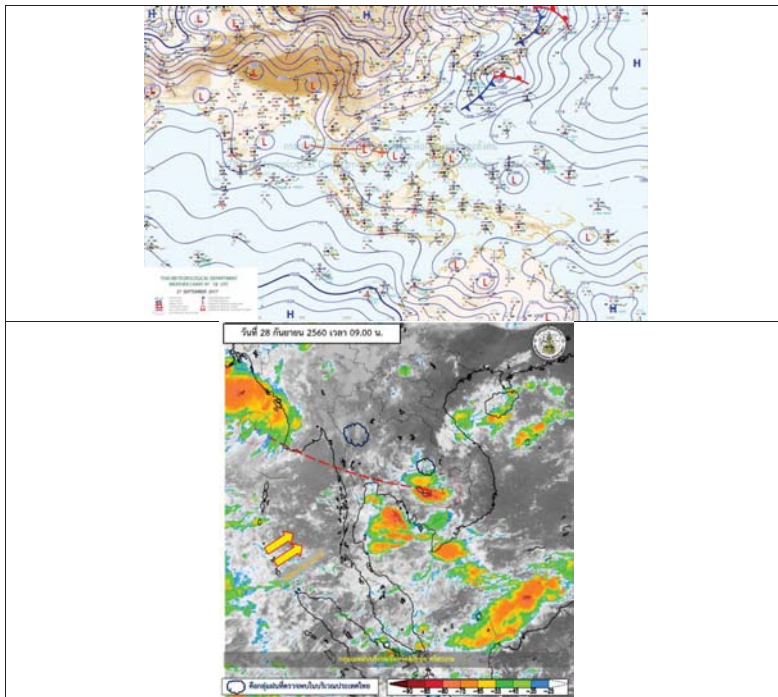
## รายงานสถานการณ์น้ำและคาดการณ์น้ำในพื้นที่ ลุ่มน้ำโขง-ซี-มูลวันที่ 28กันยายน 2560

### 1. พยากรณ์อากาศ

ตารางที่ 1 พยากรณ์อากาศ วันที่ 28กันยายน2560

ภาคตะวันออกเฉียงเหนือ	มีฝนฟ้าคะนอง ร้อยละ 60 ของพื้นที่ และมีฝนตกหนักบางแห่ง บริเวณจังหวัดนครราชสีมา บุรีรัมย์ สุรินทร์ ศรีสะเกษ อุบลราชธานี อำนาจเจริญ ยโสธร ร้อยเอ็ด และมหาสารคาม อุณหภูมิต่ำสุด 24-26 องศาเซลเซียส อุณหภูมิสูงสุด 32-34 องศาเซลเซียส ลมตะวันตกเฉียงใต้ ความเร็ว 15-30 กม./ชม.
-----------------------	-------------------------------------------------------------------------------------------------------------------------------------------------------------------------------------------------------------------------------------------------------------------------------------

ที่มา: [https://www.tmd.go.th/daily\\_forecast.php](https://www.tmd.go.th/daily_forecast.php)



รูปที่ 1 พยากรณ์อากาศ วันที่ 28ก.ย.2560

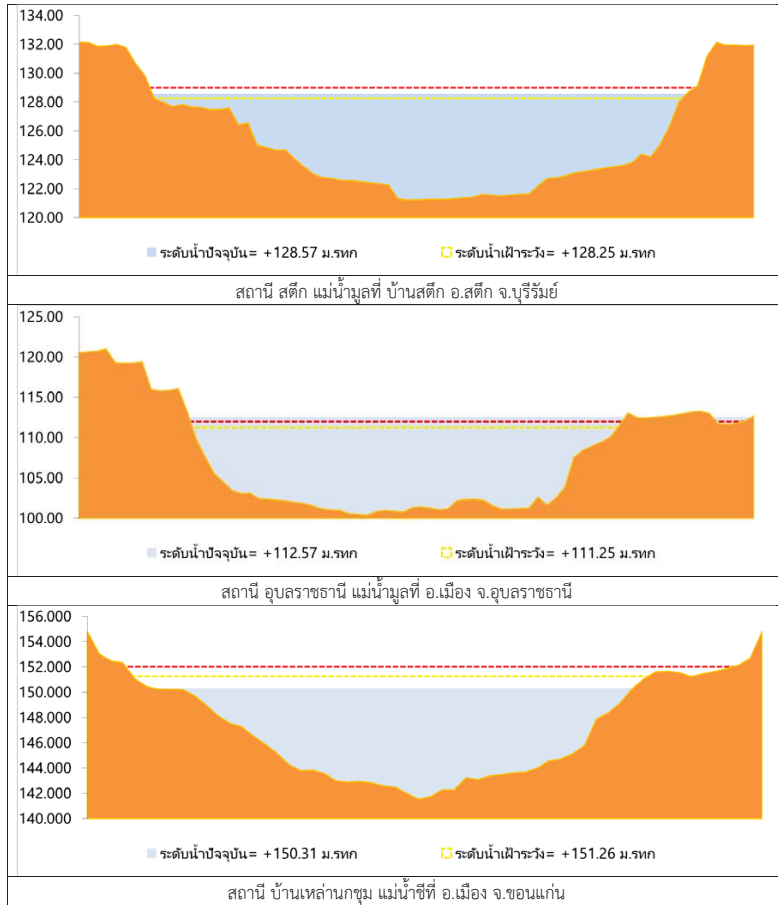


### 2. สรุประดับน้ำรายวัน

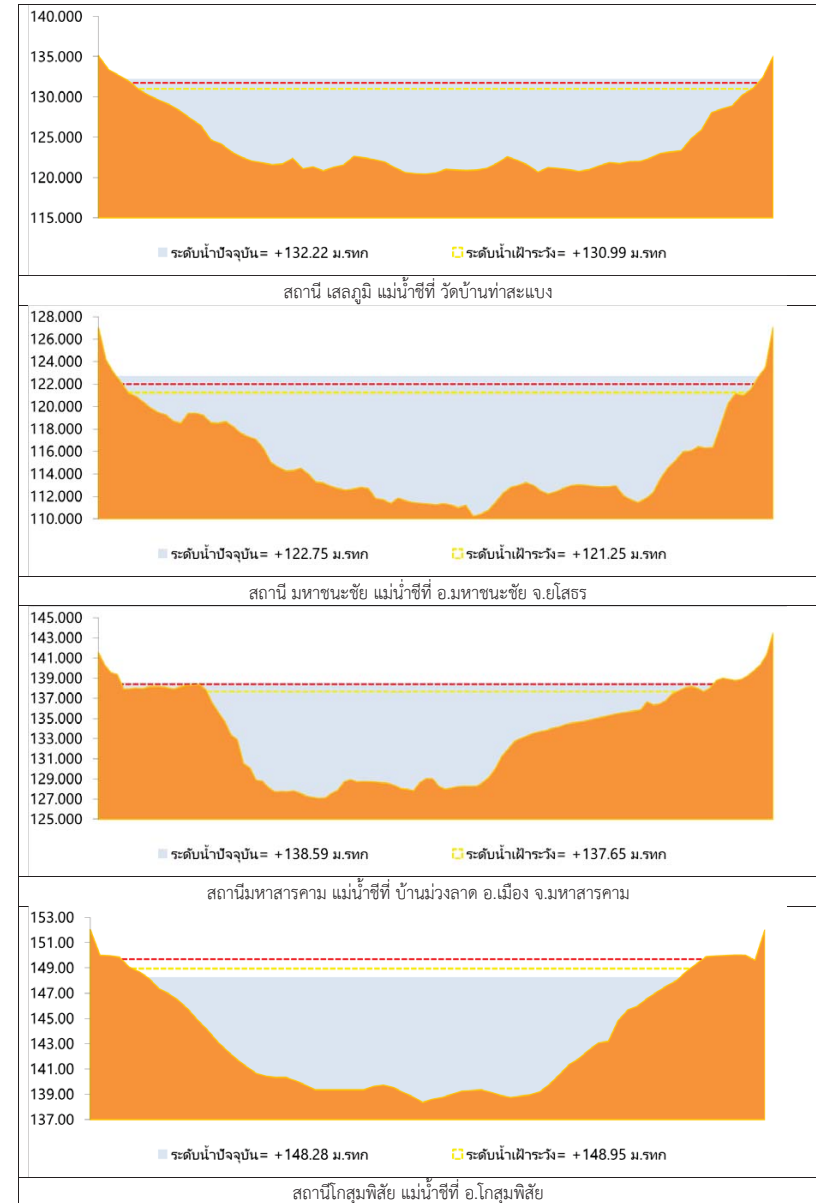
วันที่	พื้นที่	28.9.60		29.9.60		30.9.60		1.10.60		2.10.60		3.10.60		4.10.60		5.10.60		6.10.60		7.10.60		8.10.60		9.10.60		10.10.60																																																																																																																																																																																																																																																																																																																																																																																																																																																																																																																																																																																																																																																																																																																																																																																																																																																																																																																																																																																																																
		ค่าพี	ค่าพี	ค่าพี	ค่าพี	ค่าพี	ค่าพี	ค่าพี	ค่าพี	ค่าพี	ค่าพี	ค่าพี	ค่าพี	ค่าพี	ค่าพี	ค่าพี	ค่าพี	ค่าพี	ค่าพี	ค่าพี	ค่าพี	ค่าพี	ค่าพี	ค่าพี	ค่าพี	ค่าพี	ค่าพี	ค่าพี																																																																																																																																																																																																																																																																																																																																																																																																																																																																																																																																																																																																																																																																																																																																																																																																																																																																																																																																																																																																														
1	บ้านเชียง	14.59	14.74	14.88	14.99	15.09	15.18	15.27	15.35	15.43	15.50	15.57	15.64	15.70	15.76	15.82	15.87	15.92	15.97	16.02	16.07	16.12	16.17	16.22	16.27	16.32	16.37	16.42	16.47	16.52	16.57	16.62	16.67	16.72	16.77	16.82	16.87	16.92	16.97	17.02	17.07	17.12	17.17	17.22	17.27	17.32	17.37	17.42	17.47	17.52	17.57	17.62	17.67	17.72	17.77	17.82	17.87	17.92	17.97	18.02	18.07	18.12	18.17	18.22	18.27	18.32	18.37	18.42	18.47	18.52	18.57	18.62	18.67	18.72	18.77	18.82	18.87	18.92	18.97	19.02	19.07	19.12	19.17	19.22	19.27	19.32	19.37	19.42	19.47	19.52	19.57	19.62	19.67	19.72	19.77	19.82	19.87	19.92	19.97	20.02	20.07	20.12	20.17	20.22	20.27	20.32	20.37	20.42	20.47	20.52	20.57	20.62	20.67	20.72	20.77	20.82	20.87	20.92	20.97	21.02	21.07	21.12	21.17	21.22	21.27	21.32	21.37	21.42	21.47	21.52	21.57	21.62	21.67	21.72	21.77	21.82	21.87	21.92	21.97	22.02	22.07	22.12	22.17	22.22	22.27	22.32	22.37	22.42	22.47	22.52	22.57	22.62	22.67	22.72	22.77	22.82	22.87	22.92	22.97	23.02	23.07	23.12	23.17	23.22	23.27	23.32	23.37	23.42	23.47	23.52	23.57	23.62	23.67	23.72	23.77	23.82	23.87	23.92	23.97	24.02	24.07	24.12	24.17	24.22	24.27	24.32	24.37	24.42	24.47	24.52	24.57	24.62	24.67	24.72	24.77	24.82	24.87	24.92	24.97	25.02	25.07	25.12	25.17	25.22	25.27	25.32	25.37	25.42	25.47	25.52	25.57	25.62	25.67	25.72	25.77	25.82	25.87	25.92	25.97	26.02	26.07	26.12	26.17	26.22	26.27	26.32	26.37	26.42	26.47	26.52	26.57	26.62	26.67	26.72	26.77	26.82	26.87	26.92	26.97	27.02	27.07	27.12	27.17	27.22	27.27	27.32	27.37	27.42	27.47	27.52	27.57	27.62	27.67	27.72	27.77	27.82	27.87	27.92	27.97	28.02	28.07	28.12	28.17	28.22	28.27	28.32	28.37	28.42	28.47	28.52	28.57	28.62	28.67	28.72	28.77	28.82	28.87	28.92	28.97	29.02	29.07	29.12	29.17	29.22	29.27	29.32	29.37	29.42	29.47	29.52	29.57	29.62	29.67	29.72	29.77	29.82	29.87	29.92	29.97	30.02	30.07	30.12	30.17	30.22	30.27	30.32	30.37	30.42	30.47	30.52	30.57	30.62	30.67	30.72	30.77	30.82	30.87	30.92	30.97	31.02	31.07	31.12	31.17	31.22	31.27	31.32	31.37	31.42	31.47	31.52	31.57	31.62	31.67	31.72	31.77	31.82	31.87	31.92	31.97	32.02	32.07	32.12	32.17	32.22	32.27	32.32	32.37	32.42	32.47	32.52	32.57	32.62	32.67	32.72	32.77	32.82	32.87	32.92	32.97	33.02	33.07	33.12	33.17	33.22	33.27	33.32	33.37	33.42	33.47	33.52	33.57	33.62	33.67	33.72	33.77	33.82	33.87	33.92	33.97	34.02	34.07	34.12	34.17	34.22	34.27	34.32	34.37	34.42	34.47	34.52	34.57	34.62	34.67	34.72	34.77	34.82	34.87	34.92	34.97	35.02	35.07	35.12	35.17	35.22	35.27	35.32	35.37	35.42	35.47	35.52	35.57	35.62	35.67	35.72	35.77	35.82	35.87	35.92	35.97	36.02	36.07	36.12	36.17	36.22	36.27	36.32	36.37	36.42	36.47	36.52	36.57	36.62	36.67	36.72	36.77	36.82	36.87	36.92	36.97	37.02	37.07	37.12	37.17	37.22	37.27	37.32	37.37	37.42	37.47	37.52	37.57	37.62	37.67	37.72	37.77	37.82	37.87	37.92	37.97	38.02	38.07	38.12	38.17	38.22	38.27	38.32	38.37	38.42	38.47	38.52	38.57	38.62	38.67	38.72	38.77	38.82	38.87	38.92	38.97	39.02	39.07	39.12	39.17	39.22	39.27	39.32	39.37	39.42	39.47	39.52	39.57	39.62	39.67	39.72	39.77	39.82	39.87	39.92	39.97	40.02	40.07	40.12	40.17	40.22	40.27	40.32	40.37	40.42	40.47	40.52	40.57	40.62	40.67	40.72	40.77	40.82	40.87	40.92	40.97	41.02	41.07	41.12	41.17	41.22	41.27	41.32	41.37	41.42	41.47	41.52	41.57	41.62	41.67	41.72	41.77	41.82	41.87	41.92	41.97	42.02	42.07	42.12	42.17	42.22	42.27	42.32	42.37	42.42	42.47	42.52	42.57	42.62	42.67	42.72	42.77	42.82	42.87	42.92	42.97	43.02	43.07	43.12	43.17	43.22	43.27	43.32	43.37	43.42	43.47	43.52	43.57	43.62	43.67	43.72	43.77	43.82	43.87	43.92	43.97	44.02	44.07	44.12	44.17	44.22	44.27	44.32	44.37	44.42	44.47	44.52	44.57	44.62	44.67	44.72	44.77	44.82	44.87	44.92	44.97	45.02	45.07	45.12	45.17	45.22	45.27	45.32	45.37	45.42	45.47	45.52	45.57	45.62	45.67	45.72	45.77	45.82	45.87	45.92	45.97	46.02	46.07	46.12	46.17	46.22	46.27	46.32	46.37	46.42	46.47	46.52	46.57	46.62	46.67	46.72	46.77	46.82	46.87	46.92	46.97	47.02	47.07	47.12	47.17	47.22	47.27	47.32	47.37	47.42	47.47	47.52	47.57	47.62	47.67	47.72	47.77	47.82	47.87	47.92	47.97	48.02	48.07	48.12	48.17	48.22	48.27	48.32	48.37	48.42	48.47	48.52	48.57	48.62	48.67	48.72	48.77	48.82	48.87	48.92	48.97	49.02	49.07	49.12	49.17	49.22	49.27	49.32	49.37	49.42	49.47	49.52	49.57	49.62	49.67	49.72	49.77	49.82	49.87	49.92	49.97	50.02	50.07	50.12	50.17	50.22	50.27	50.32	50.37	50.42	50.47	50.52	50.57	50.62	50.67	50.72	50.77	50.82	50.87	50.92	50.97	51.02	51.07	51.12	51.17	51.22	51.27	51.32	51.37	51.42	51.47	51.52	51.57	51.62	51.67	51.72	51.77	51.82	51.87	51.92	51.97	52.02	52.07	52.12	52.17	52.22	52.27	52.32	52.37	52.42	52.47	52.52	52.57	52.62	52.67	52.72	52.77	52.82	52.87	52.92	52.97	53.02	53.07	53.12	53.17	53.22	53.27	53.32	53.37	53.42	53.47	53.52	53.57	53.62	53.67	53.72	53.77	53.82	53.87	53.92	53.97	54.02	54.07	54.12	54.17	54.22	54.27	54.32	54.37	54.42	54.47	54.52	54.57	54.62	54.67	54.72	54.77	54.82	54.87	54.92	54.97	55.02	55.07	55.12	55.17	55.22	55.27	55.32	55.37	55.42	55.47	55.52	55.57	55.62	55.67	55.72	55.77	55.82	55.87	55.92	55.97	56.02	56.07	56.12	56.17	56.22	56.27	56.32	56.37	56.42	56.47	56.52	56.57	56.62	56.67	56.72	56.77	56.82	56.87	56.92	56.97	57.02	57.07	57.12	57.17	57.22	57.27	57.32	57.37	57.42	57.47	57.52	57.57	57.62	57.67	57.72	57.77	57.82	57.87	57.92	57.97	58.02	58.07	58.12	58.17	58.22	58.27	58.32	58.37	58.42	58.47	58.52	58.57	58.62	58.67	58.72	58.77	58.82	58.87	58.92	58.97	59.02	59.07	59.12	59.17	59.22	59.27	59.32	59.37	59.42	59.47	59.52	59.57	59.62	59.67	59.72	59.77	59.82	59.87	59.92	59.97	60.02	60.07	60.12	60.17	60.22	60.27	60.32	60.37	60.42	60.47	60.52	60.57	60.62	60.67	60.72	60.77	60.82	60.87	60.92	60.97	61.02	61.07	61.12	61.17	61.22	61.27	61.32	61.37	61.42	61.47	61.52	61.57	61.62	61.67	61.72	61.77	61.82	61.87	61.92	61.97	62.02	62.07	62.12	62.17	62.22	62.27	62.32	62.37	62.42	62.47	62.52	62.57	62.62	62.67	62.72	62.77	62.82	62.87	62.92	62.97	63.02	63.07	63.12	63.17	63.22	63.27	63.32	63.37	63.42	63.47	63.52	63.57	63.62	63.67	63.72	63.77	63.82	63.87	63.92	63.97	64.02	64.07	64.12	64.17	64.22	64.27	64.32	64.37	64.42	64.47	64.52	64.57	64.62	64.67	64.72	64.77	64.82	64.87	64.92	64.97	65.02	65.07	65.12

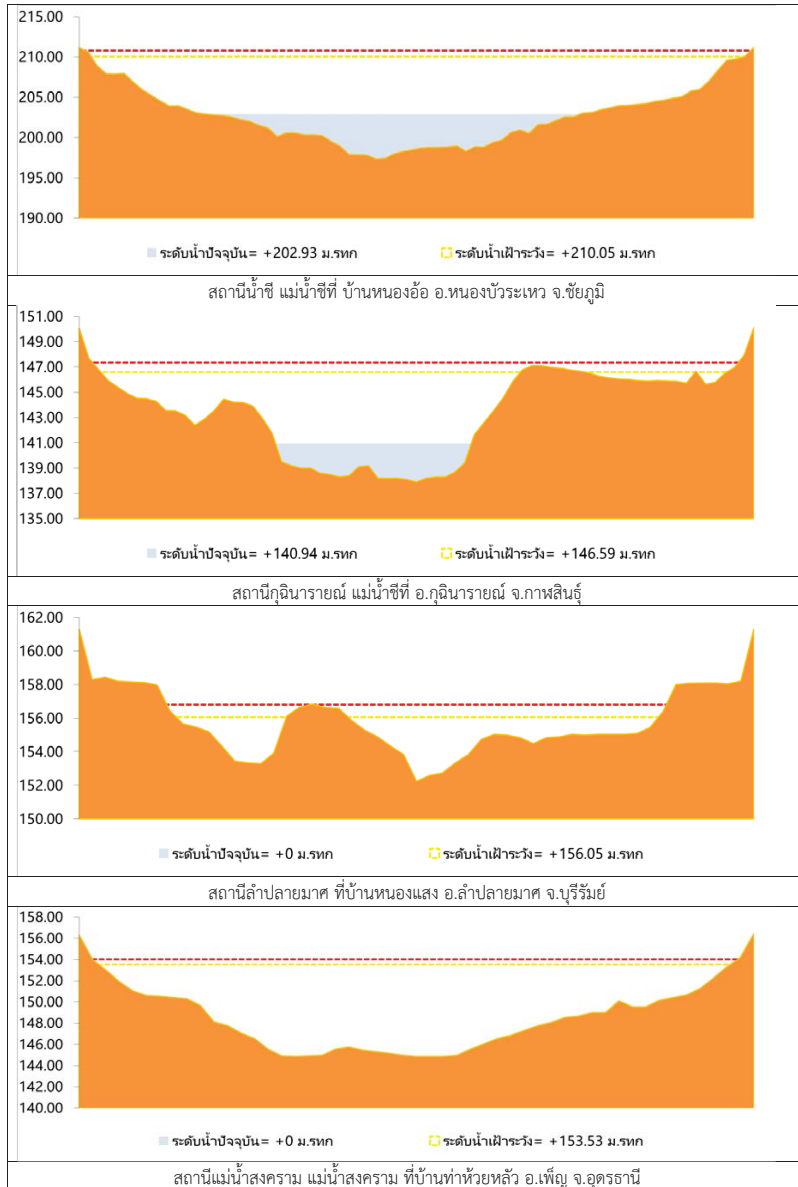


2.1 ระดับน้ำในลำน้ำ



รูปที่ 2 กราฟระดับน้ำในลำน้ำ

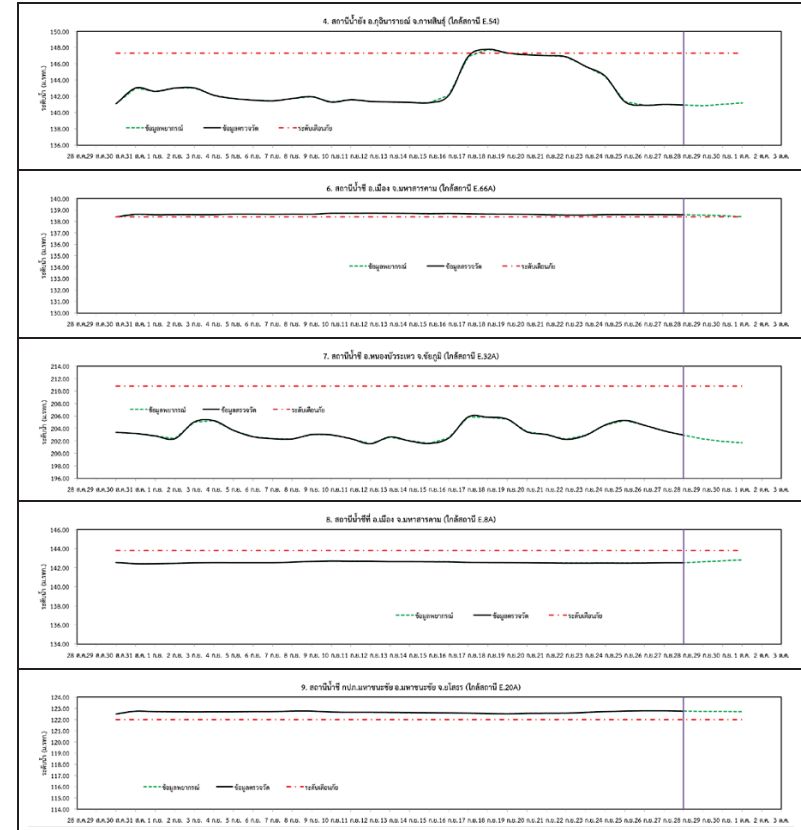




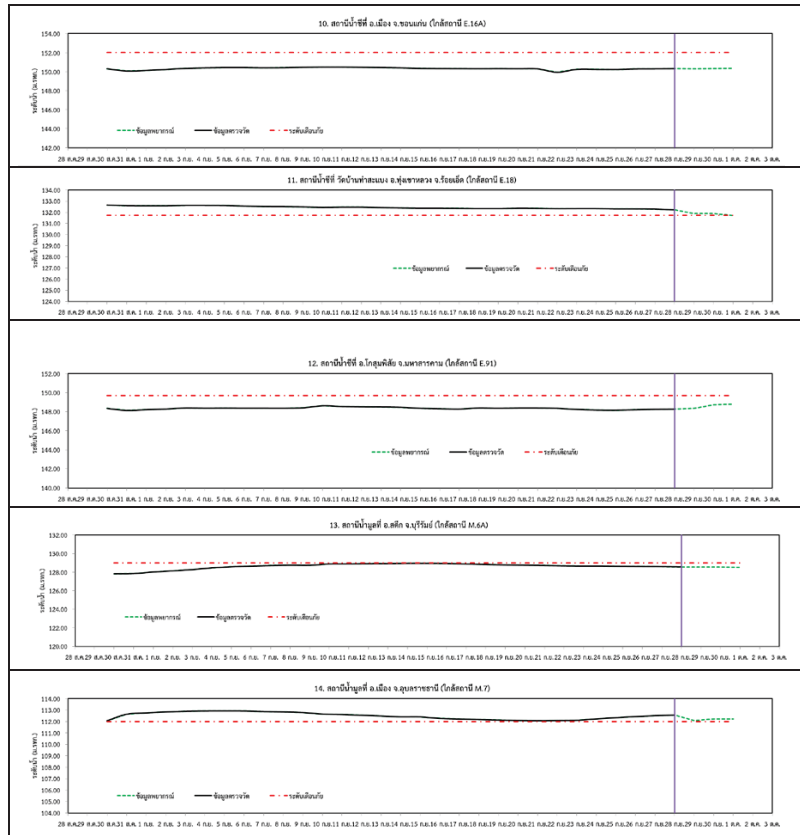
รูปที่ 2 กราฟระดับน้ำในลำน้ำ (ต่อ)



### 3.ผลการวิเคราะห์สถานการณ์น้ำ



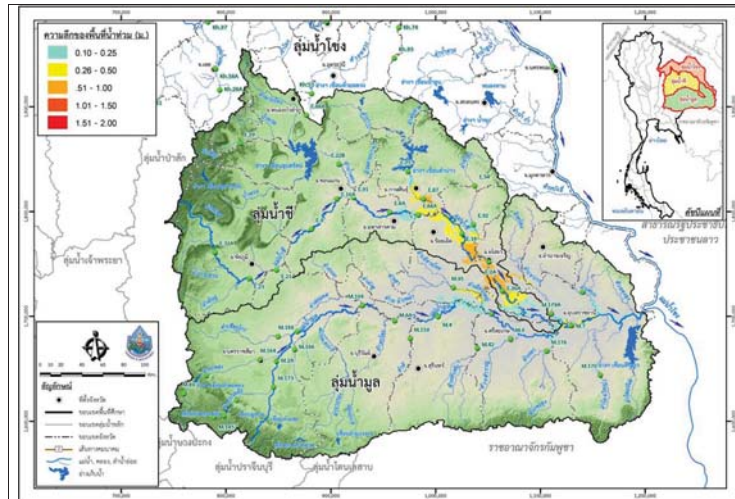
รูปที่ 3 กราฟระดับน้ำย้อนหลัง 30 วันและค่าพยากรณ์



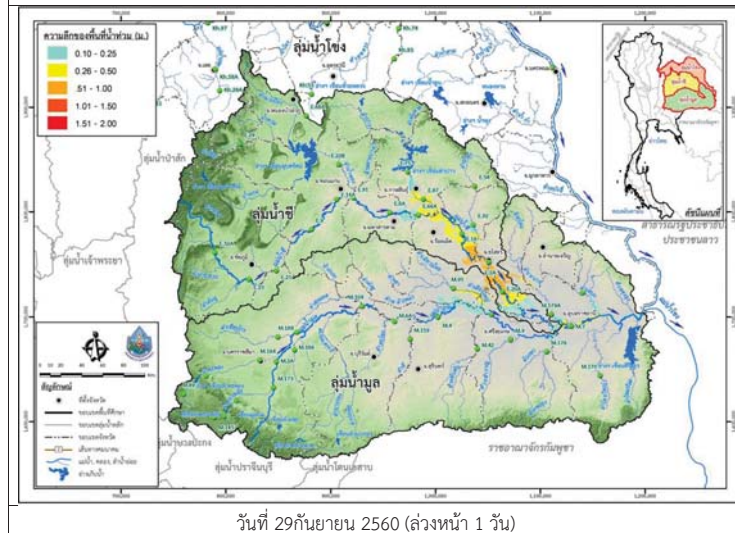
รูปที่ 3 กราฟระดับน้ำย้อนหลัง 30 วัน และค่าพยากรณ์(ต่อ)

#### 4.สรุปสถานการณ์

- 1) ระดับน้ำอยู่ในเกณฑ์ปกติ ได้แก่
  - อ.เพ็ญ จ.อุดรธานี
  - อ.เมือง จ.หนองคาย
  - อ.เมือง จ.นครพนม
  - อ.กุฉินารายณ์ จ.กาฬสินธุ์
  - อ.ลำปลายมาศ จ.บุรีรัมย์
  - อ.หนองบัวระเหว จ.ชัยภูมิ
  - อ.เมือง จ.มหาสารคาม
  - อ.เมือง จ.ขอนแก่น
  - อ.โกสุมพิสัย จ.มหาสารคาม
- 2) ระดับน้ำอยู่ในเกณฑ์เสี่ยง
  - อ.สตึก จ.บุรีรัมย์
- 3) ระดับน้ำอยู่ในเกณฑ์วิกฤติ
  - อ.เมือง จ.มหาสารคาม
  - อ.มหาชนะชัย จ.ยโสธร
  - อ.ทุ่งเขาหลวง จ.ร้อยเอ็ด
  - อ.เมือง จ.อุบลราชธานี



วันที่ 28 กันยายน 2560

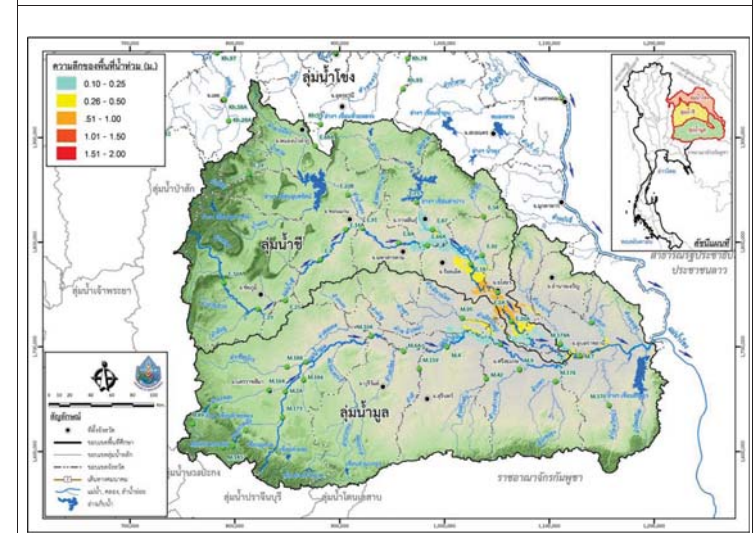


วันที่ 29 กันยายน 2560 (ล่วงหน้า 1 วัน)

รูปที่ 4 แผนที่น้ำท่วมลุ่มน้ำชีมูล



วันที่ 30 กันยายน 2560 (ล่วงหน้า 2 วัน)

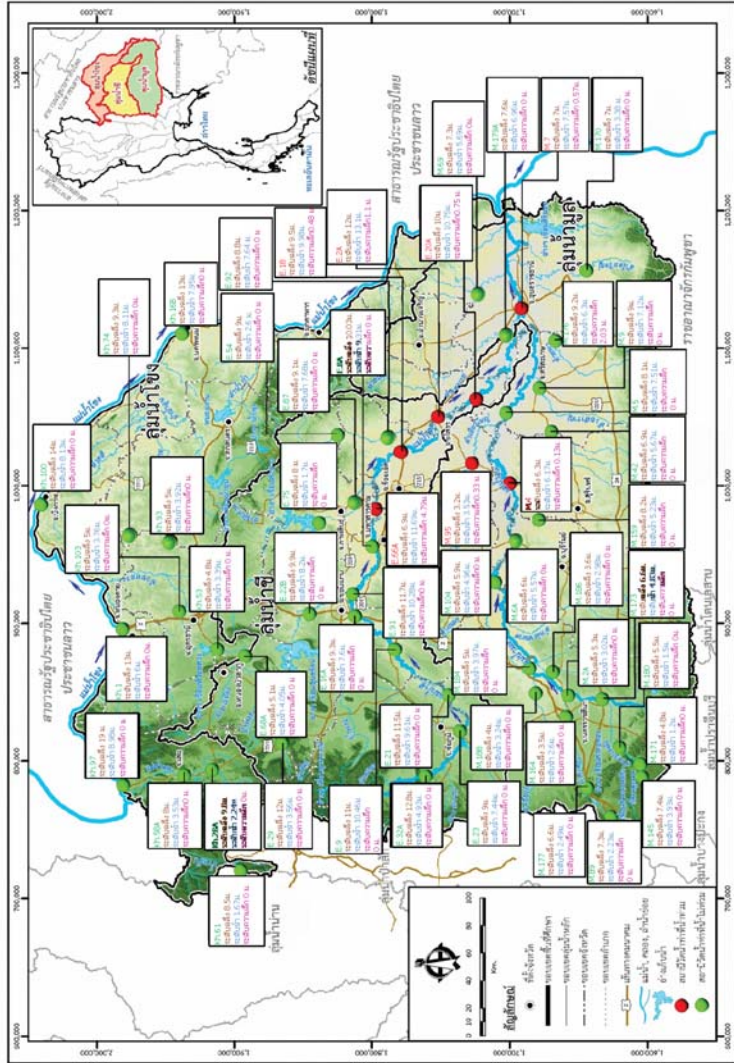


วันที่ 1 ตุลาคม 2560 (ล่วงหน้า 3 วัน)

รูปที่ 4 แผนที่น้ำท่วมลุ่มน้ำชีมูล (ต่อ)



โครงการเพิ่มประสิทธิภาพระบบพยากรณ์และเตือนภัยทรัพยากร  
สรุปสถานการณ์น้ำของพื้นที่ลุ่มน้ำโขง ชี มูล



## รายงานสถานการณ์น้ำลุ่มน้ำยมและน่าน วันที่ 28 กันยายน 2560

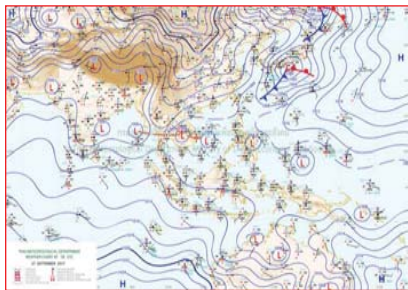
### 1) สภาพภูมิอากาศ

ลักษณะอากาศทั่วไป (ที่มา: กรมอุตุนิยมวิทยา)

พยากรณ์อากาศ 24 ชั่วโมงข้างหน้า ประเทศไทยมีฝนเพิ่มขึ้น และมีฝนตกหนักบางแห่งบริเวณภาคตะวันออกเฉียงเหนือตอนล่าง ภาคตะวันออก ภาคกลาง รวมทั้งกรุงเทพมหานครและปริมณฑล ขอให้ประชาชนบริเวณดังกล่าวระวังอันตรายจากฝนที่ตกหนักและฝนที่ตกสะสมไว้ด้วย

สำหรับบริเวณทะเลอันดามันมีคลื่นสูงประมาณ 2 เมตร ขอให้ชาวเรือเดินเรือด้วยความระมัดระวัง

มีฝนฟ้าคะนอง ร้อยละ 40 ของพื้นที่ ส่วนมากบริเวณจังหวัดตาก กำแพงเพชร พิจิตร และเพชรบูรณ์ อุณหภูมิต่ำสุด 23-25 องศาเซลเซียส อุณหภูมิสูงสุด 31-35 องศาเซลเซียส **ผลคาดการณ์ปริมาณน้ำฝนล่วงหน้า 1-7 วัน** ในช่วงวันที่ 27-28 ก.ย. มีฝนฟ้าคะนองร้อยละ 40-60 ของพื้นที่ ส่วนมากทางตอนล่างของภาค ส่วนในช่วงวันที่ 29 ก.ย.- 3 ต.ค. มีฝนฟ้าคะนองร้อยละ 60-70 ของพื้นที่ และมีฝนตกหนักบางพื้นที่ ส่วนมากทางตอนล่างของภาค อุณหภูมิต่ำสุด 21-26 องศาเซลเซียส อุณหภูมิสูงสุด 31-34 องศาเซลเซียส



แผนที่อากาศ วันที่ 28 ก.ย. 2560 เวลา 07.00 น.



ภาพถ่ายจากดาวเทียม วันที่ 28 ก.ย. 2560

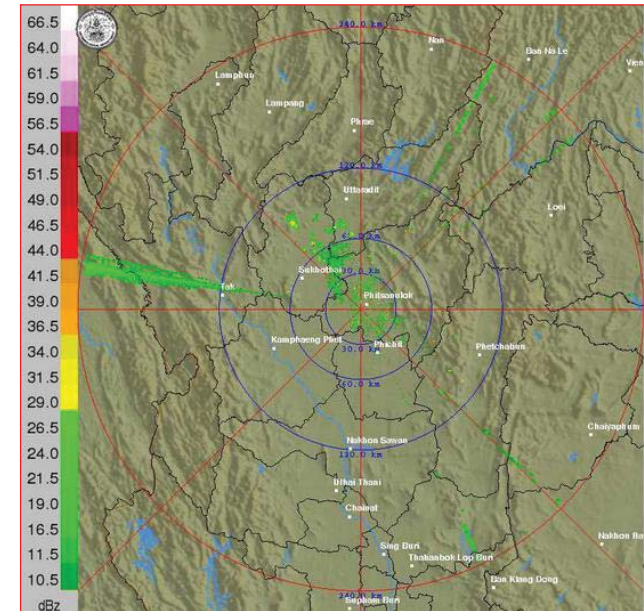
### 2) สถานการณ์ฝน

จากข้อมูลสถานการณ์ฝนในพื้นที่ลุ่มน้ำยมและน่านของวันที่ 28 กันยายน 2560 จากกรมทรัพยากรน้ำ กรมอุตุนิยมวิทยา กรมชลประทาน และสถาบันสารสนเทศทรัพยากรน้ำและการเกษตร (องค์การมหาชน) พบว่ามีฝนตกเล็กน้อยถึงปานกลางในบริเวณพื้นที่ จ.แพร่ จ.น่าน จ.สุโขทัย มีปริมาณฝน 2.2 – 31.3 มม.

ข้อมูลสถานการณ์ฝนในพื้นที่ลุ่มน้ำยมและน่าน ณ วันที่ 28 กันยายน 2560 เวลา 07.00 น.

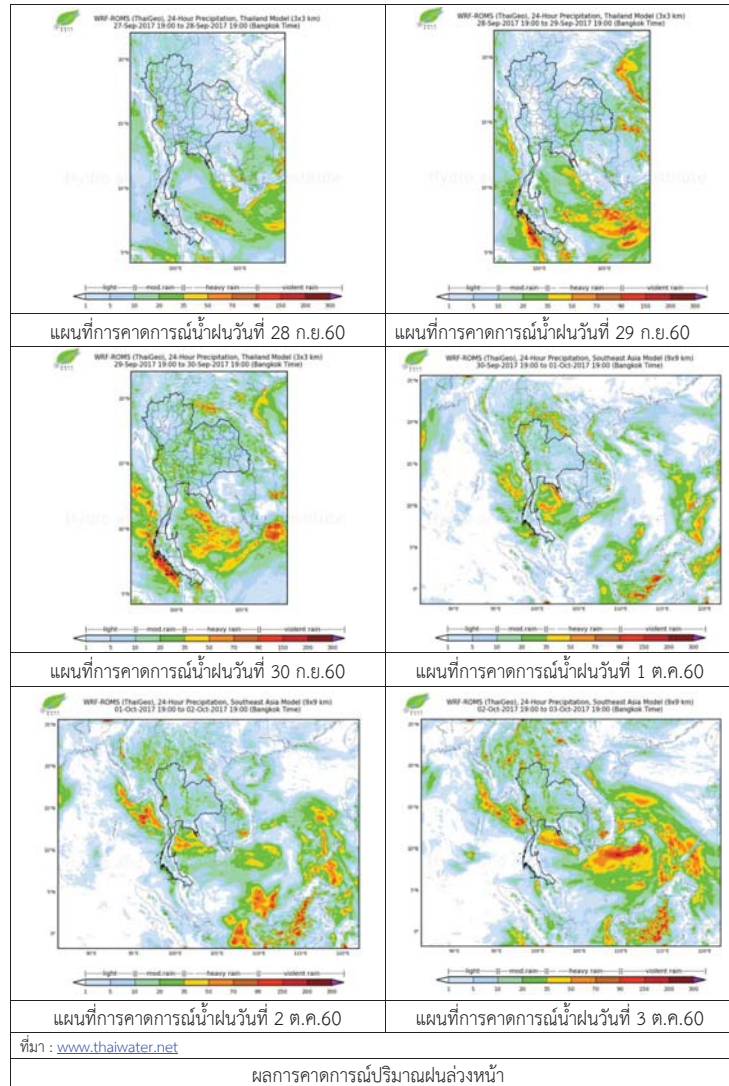
ลำดับ	สถานี	28 ก.ย. 2560
1	อ.ลอง จ.แพร่	25.0
2	อ.น่าน้อย จ.น่าน	2.2
3	อ.ศรีสำโรง จ.สุโขทัย	4.9
4	อ.ทุ่งเสลี่ยม จ.สุโขทัย	31.3

หมายเหตุ “ฝน” คือ ฝนวัดปริมาณไม่ได้ (ต่ำกว่า 0.1 มิลลิเมตร)



ภาพเรดาร์ตรวจอากาศ “พิจิตรโลก” ณ วันที่ 28 กันยายน 2560 (ที่มา : กรมอุตุนิยมวิทยา)

สถานการณ์น้ำฝน



3) ข้อมูลปริมาณน้ำในลำน้ำ

ปัจจุบันสถานการณ์น้ำในลำน้ำยมอยู่ในภาวะปกติ ระดับน้ำในลำน้ำส่วนใหญ่มีแนวโน้มเพิ่มขึ้น และสถานการณ์น้ำในลำน้ำน่านอยู่ในภาวะปกติ ระดับน้ำในลำน้ำส่วนใหญ่มีแนวโน้มเพิ่มขึ้น

สถานการณ์น้ำท่า (24 - 28 ก.ย. 2560 ที่มา: กรมชลประทาน)

สถานี	แม่น้ำ	อำเภอ	จังหวัด	ระดับตลิ่ง	อาทิตย์	จันทร์	อังคาร	พุธ	พฤหัสบดี
				ปริมาณน้ำ (ลบ.ม./วิ.)	24 ก.ย.	25 ก.ย.	26 ก.ย.	27 ก.ย.	28 ก.ย.
Y.14	ยม	ศรีสะเกษ สัย	สุโขทัย	12.00	4.40	4.13	3.86	3.59	3.87
				2,319	324	286	251	218	252
Y.16	ยม	บางระกำ	พิษณุโลก	7.00	8.88	8.94	8.99	9.06	9.10
				***	268	271	272	276	276
Y.5	ยม	โพทะเล	พิจิตร	8.25	7.61	7.65	7.67	7.68	7.67
				652	317	318	319	319	319
N.60	น่าน	ตรอน	อุดรดิตถ์	9.70	1.06	1.14	0.96	1.09	1.77
				2,055	163	171	154	166	236
N.27A	น่าน	พรหม พิราม	พิษณุโลก	9.17	4.13	4.16	4.07	3.85	4.22
				476	348	351	342	321	357
N.7A	น่าน	บางมูล นาก	พิจิตร	10.78	9.74	9.79	9.82	9.82	9.80
				1,152	937	944	949	949	946



สถานีสะพานพระแม่ย่า อ.เมือง จ.สุโขทัย (ลุ่มน้ำยม)



สถานีสะพานครน่านพัฒนา อ.ภูเพียง จ.น่าน (ลุ่มน้ำน่าน)

ปริมาณน้ำในลำน้ำในพื้นที่ลุ่มน้ำยมและน่าน

4) สรุป

- สถานการณ์น้ำในลุ่มน้ำยมอยู่ในภาวะปกติ (ระดับน้ำต่ำกว่าระดับตลิ่งต่ำสุด) ระดับน้ำในลำน้ำส่วนใหญ่มีแนวโน้มเพิ่มขึ้น
- สถานการณ์น้ำในลุ่มน้ำน่านอยู่ในภาวะปกติ (ระดับน้ำต่ำกว่าระดับตลิ่งต่ำสุด) ระดับน้ำในลำน้ำส่วนใหญ่มีแนวโน้มเพิ่มขึ้น



## รายงานสถานการณ์น้ำลุ่มน้ำทะเลสาบสงขลา วันที่ 28 กันยายน 2560

### 1) สภาพภูมิอากาศ

ลักษณะอากาศทั่วไป (ที่มา: กรมอุตุนิยมวิทยา)

พยากรณ์อากาศ 24 ชั่วโมงข้างหน้า ประเทศไทยมีฝนเพิ่มขึ้น และมีฝนตกหนักบางแห่งบริเวณภาคตะวันออกเฉียงเหนือตอนล่าง ภาคตะวันออก รวมทั้งกรุงเทพมหานครและปริมณฑล ขอให้ประชาชนบริเวณดังกล่าวระวังอันตรายจากฝนที่ตกหนักและฝนที่ตกสะสมไว้ด้วย สำหรับบริเวณทะเลอันดามันมีคลื่นสูงประมาณ 2 เมตร ขอให้ชาวเรือเดินเรือด้วยความระมัดระวัง

สภาพอากาศภาคใต้ฝั่งตะวันออก มีเมฆเป็นส่วนมาก กับมีฝนฟ้าคะนอง ร้อยละ 60 ของพื้นที่ ส่วนมากบริเวณจังหวัดเพชรบุรี ประจวบคีรีขันธ์ ชุมพร สุราษฎร์ธานี และนครศรีธรรมราช อุณหภูมิต่ำสุด 24-25 องศาเซลเซียส อุณหภูมิสูงสุด 32-35 องศาเซลเซียส ผลคาดการณ์ปริมาณน้ำฝนล่วงหน้า 1-7 วัน มีฝนฟ้าคะนองร้อยละ 40-60 ของพื้นที่ตลอดช่วง โดยจะมีฝนตกหนักบางพื้นที่ ทางตอนบนของภาคในช่วงวันที่ 30 ก.ย.- 4 ต.ค. ลมตะวันตกเฉียงใต้ ความเร็ว 15-30 กม./ชม. ทะเลมีคลื่นสูงประมาณ 1 เมตร บริเวณที่มีฝนฟ้าคะนองคลื่นสูง 1-2 เมตร อุณหภูมิต่ำสุด 22-26 องศาเซลเซียส อุณหภูมิสูงสุด 30-34 องศาเซลเซียส



แผนที่อากาศ วันที่ 28 ก.ย. 2560 เวลา 07.00 น.



ภาพถ่ายจากดาวเทียม วันที่ 28 ก.ย. 2560

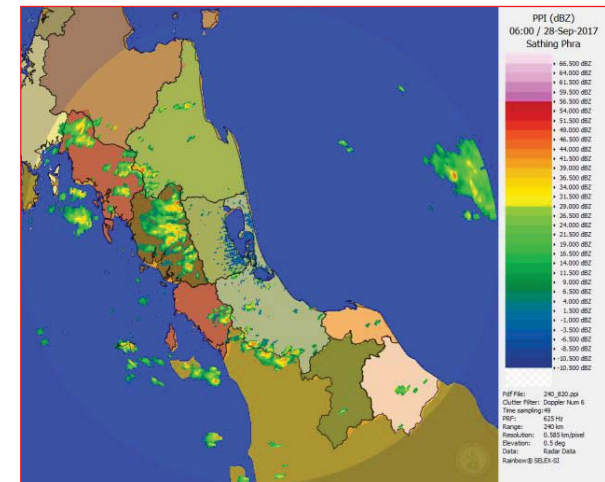
### 2) สถานการณ์ฝน

จากข้อมูลสถานการณ์ฝนในพื้นที่ลุ่มน้ำทะเลสาบสงขลาของวันที่ 28 กันยายน 2560 จากกรมทรัพยากรน้ำ กรมอุตุนิยมวิทยา กรมชลประทาน และสถาบันสารสนเทศทรัพยากรน้ำและการเกษตร (องค์การมหาชน) พบว่า มีฝนตกเล็กน้อยในบางพื้นที่ บริเวณอำเภอศรีบรรพต และอำเภอตะโหมด จังหวัดพัทลุง บริเวณอำเภอเมือง จังหวัดสงขลา ปริมาณฝน “ฝ” – 0.5 มิลลิเมตร

ข้อมูลสถานการณ์ฝนในพื้นที่ลุ่มน้ำทะเลสาบสงขลา ณ วันที่ 28 กันยายน 2560 เวลา 07.00 น.

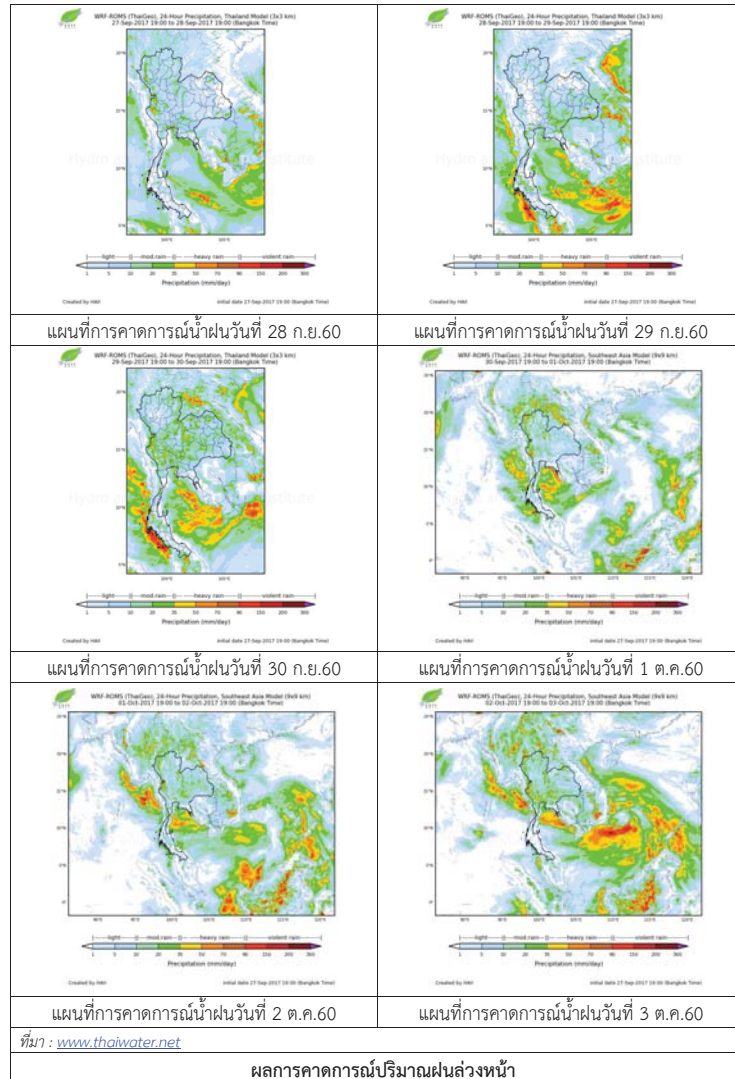
ลำดับ	สถานี	ปริมาณฝน (มม.)
1	ต.เขาป่า อ.ศรีบรรพต จ.พัทลุง	0.5
2	ต.แม่ขริ อ.ตะโหมด จ.พัทลุง	0.5
3	ต.บ่อยาง อ.เมือง จ.สงขลา	“ฝ”

หมายเหตุ “ฝ” คือ ฝนวัดปริมาณไม่ได้ (ต่ำกว่า 0.1 มิลลิเมตร)



ภาพเรดาร์ตรวจอากาศ “สathingพระ” ณ วันที่ 28 กันยายน 2560 (ที่มา : กรมอุตุนิยมวิทยา)

สถานการณ์น้ำฝน



3) ข้อมูลปริมาณน้ำในลำน้ำ

ลุ่มน้ำทะเลสาบสงขลา ปัจจุบันสถานการณ์น้ำในลำน้ำโดยทั่วไปยังคงอยู่ในภาวะปกติ (ระดับน้ำต่ำกว่าระดับตลิ่งต่ำสุด) ระดับน้ำในลำน้ำส่วนใหญ่มีแนวโน้มลดลง

สถานการณ์น้ำท่า (24 - 28 ก.ย. 2560 ที่มา : กรมชลประทาน)

สถานี	แม่น้ำ	อำเภอ	จังหวัด	ระดับตลิ่ง	อาทิตย์	จันทร์	อังคาร	พุธ	พฤหัสบดี
				ปริมาณน้ำ(ลบ.ม./วิ.)	24 ก.ย.	25 ก.ย.	26 ก.ย.	27 ก.ย.	28 ก.ย.
X.170	คลองลำ	ศรีนครินทร์	พัทลุง	25.20	20.93	20.48	20.41	20.42	20.37
				580.00	25.55	11.40	9.30	9.60	8.10
X.265	คลองน่วย	เมือง	พัทลุง	8.00	6.90	6.92	6.88	6.85	6.50
				7.00	*	*	*	*	*
X.174	คลองหะ	หาดใหญ่	สงขลา	8.88	4.60	4.59	4.56	4.59	4.55
				388.00	1.20	1.15	1.00	1.15	0.95
X.173A	คลองอู่ตะเภา	สะเดา	สงขลา	15.90	14.94	14.53	14.18	13.67	13.02
				258.00	122.90	102.35	87.70	70.10	52.66
X.90	คลองอู่ตะเภา	คลองหอยโข่ง	สงขลา	8.00	4.94	4.52	4.08	3.43	3.09
				580.00	135.80	109.20	86.00	53.50	39.60
X.44	คลองอู่ตะเภา	หาดใหญ่	สงขลา	7.40	2.92	2.24	1.28	0.81	0.51
				582.00	120.40	79.40	33.20	18.30	11.20

หมายเหตุ \* หมายถึง ไม่มีข้อมูล

ข้อมูลระดับน้ำจากระบบตรวจวัดสภาพทางไกลอัตโนมัติลุ่มน้ำทะเลสาบสงขลา กรมทรัพยากรน้ำประจำวัน ที่ 28 กันยายน 2560

ข้อมูลระดับน้ำ (26 - 28 ก.ย. 2560 ที่มา : กรมทรัพยากรน้ำ)

สถานี	ตำบล	อำเภอ	จังหวัด	ระดับตลิ่ง (ต่ำสุด)	อังคาร	พุธ	พฤหัสบดี	แนวโน้ม (เพิ่ม/ลด)
					26 ก.ย.	27 ก.ย.	28 ก.ย.	
คลองอู่ตะเภาตอนบน	พังงา	สะเดา	สงขลา	19.87	15.01	14.49	13.92	ลดลง
คลองอู่ตะเภาตอนล่าง	หาดใหญ่	หาดใหญ่	สงขลา	8.93	1.57	0.71	0.49	ลดลง
คลองรัตภูมิ	กำแพงเพชร	รัตภูมิ	สงขลา	22.62	14.22	14.02	13.89	ลดลง
คลองตะโหมด(ท่าเขียด)	แม่ขี	ตะโหมด	พัทลุง	27.94	22.26	22.20	22.17	ลดลง
คลองนาท่อม	รามเมือง	เมือง	พัทลุง	28.85	20.45	20.49	20.39	ลดลง
คลองท่าแนะ	เขาย่า	ศรีบรรพต	พัทลุง	37.56	34.20	34.11	34.14	เพิ่มขึ้น

ปริมาณน้ำในลำน้ำของคลองต่างๆ ในพื้นที่ลุ่มน้ำทะเลสาบสงขลา วันที่ 28 กันยายน 2560



สถานีคลองคูตะภาคอนล่าง - ต.หาดใหญ่ อ.หาดใหญ่ จ.สงขลา  
(ลุ่มน้ำทะเลสาบสงขลา)



สถานีคลองตะโหมด (ท่าเขียด) - ต.แม่ขรี อ.ตะโหมด จ.พัทลุง  
(ลุ่มน้ำทะเลสาบสงขลา)



สถานีลำปำ - ต.ลำปำ อ.เมือง จ.พัทลุง  
(ลุ่มน้ำทะเลสาบสงขลา)

#### 4) สรุป

สถานการณ์น้ำในลุ่มน้ำทะเลสาบสงขลาประจำวันที่ 28 กันยายน 2560 อยู่ในภาวะปกติ และระดับน้ำในลำน้ำส่วนใหญ่มีแนวโน้มลดลง

# รายงานระดับน้ำจากกล้อง CCTV

รายงานระดับน้ำจากกล้อง CCTV  
ณ. วันที่ 24 กันยายน พ.ศ. 2560 เวลา 08.30 น.



สรุปสถานการณ์น้ำในลำน้ำสายหลัก

สะพานพระแม่ย่า - อ.เมือง จ.สุโขทัย (ลุ่มน้ำยม) สถานการณ์น้ำปกติ  
 สะพานท่าเสา อ.เมือง จ.อุตรดิตถ์ (ลุ่มน้ำน่าน) สถานการณ์น้ำปกติ  
 เทศบาล ต.นาแก - อ.นาแก จ.นครพนม (ห้วยน้ำก่ำ/โขงอีสาน) สถานการณ์น้ำปกติ  
 บ้านเหล่านกชุม - อ.เมือง จ.ขอนแก่น (ลุ่มน้ำชี) สถานการณ์น้ำปกติ  
 สตึก - อ.สตึก จ.บุรีรัมย์ (ลุ่มน้ำมูล) สถานการณ์น้ำปกติ  
 เสนา อ.เสนา จ.พระนครศรีอยุธยา (ลุ่มน้ำเจ้าพระยา) สถานการณ์น้ำปกติ  
 วัดพระรูป - อ.เมือง จ.สุพรรณบุรี (ลุ่มน้ำท่าจีน) สถานการณ์น้ำปกติ  
 เทศบาลเมืองเพชรบุรี - อ.เมือง จ.เพชรบุรี (ลุ่มน้ำเพชรบุรี) สถานการณ์น้ำปกติ  
 สถานีอุตตะมาตตอนล่าง - อ.หาดใหญ่ จ.สงขลา (ลุ่มน้ำทะเลสาบสงขลา) สถานการณ์น้ำปกติ

บ้านหาดเสลา - อ.แก้งเตี้ย จ.นครสวรรค์ (ลุ่มน้ำปิง)



ระดับน้ำปัจจุบัน 28.92 ม.รทก.  
 ระดับตลิ่งต่ำสุด 32.53 ม.รทก.  
 ระดับท้องน้ำ 24.97 ม.รทก.

สะพานมหาโพธิ์ - อ.เมือง จ.แพร่ (ลุ่มน้ำยม)



ระดับน้ำปัจจุบัน 146.30 ม.รทก.  
 ระดับตลิ่งต่ำสุด 152.33 ม.รทก.  
 ระดับท้องน้ำ 141.18 ม.รทก.

สะพานศรีสังขาลย์ - อ.ศรีสังขาลย์ จ.สุโขทัย (ลุ่มน้ำยม)



ระดับน้ำปัจจุบัน 64.40 ม.รทก.  
 ระดับตลิ่งต่ำสุด 71.78 ม.รทก.  
 ระดับท้องน้ำ 58.48 ม.รทก.

สะพานพระแม่ย่า - อ.เมือง จ.สุโขทัย (ลุ่มน้ำยม)



ระดับน้ำปัจจุบัน 46.90 ม.รทก.  
 ระดับตลิ่งต่ำสุด 48.59 ม.รทก.  
 ระดับท้องน้ำ 41.13 ม.รทก.

<http://mekhala.dwr.go.th>

สะพานบ้านโพทะเล - อ.โพทะเล จ.พิจิตร (ลุ่มน้ำยม)



ระดับน้ำปัจจุบัน 29.80 ม.รทก.  
 ระดับตลิ่งต่ำสุด 31.63 ม.รทก.  
 ระดับท้องน้ำ 20.59 ม.รทก.

สถานีห้วยหลวง - อ.เมือง จ.อุดรธานี (ลุ่มน้ำโขง)



ระดับน้ำปัจจุบัน 169.00 ม.รทก.  
 ระดับตลิ่งต่ำสุด 169.93 ม.รทก.  
 ระดับท้องน้ำ 166.69 ม.รทก.

สถานีแม่น้ำเลย - อ.เมือง จ.เลย (ลุ่มน้ำโขง)



ระดับน้ำปัจจุบัน 233.15 ม.รทก.  
 ระดับตลิ่งต่ำสุด - ม.รทก.  
 ระดับท้องน้ำ - ม.รทก.

สถานีหัวฝาย - อ.แม่สาย จ.เชียงราย (แม่สาย/โขง)



ระดับน้ำปัจจุบัน 395.47 ม.รทก.  
 ระดับตลิ่งต่ำสุด - ม.รทก.  
 ระดับท้องน้ำ 394.87 ม.รทก.

สง.ส่วนอุทกหนองคาย - อ.เมือง จ.หนองคาย (ลุ่มน้ำโขง)



ระดับน้ำปัจจุบันต่ำกว่าสภาพ 166.65 ม.รทก.  
 ระดับตลิ่งต่ำสุด 149.20 ม.รทก.  
 ระดับท้องน้ำ -

นครพนม - อ.เมือง จ.นครพนม (ลุ่มน้ำโขง)



ระดับน้ำปัจจุบัน 141.48 ม.รทก.  
 ระดับตลิ่งต่ำสุด - ม.รทก.  
 ระดับท้องน้ำ - ม.รทก.

<http://mekhala.dwr.go.th>

วัดทุ่งธาตุ - อ.โพธาราม จ.หนองคาย  
(ท้ายหลวง/โขงอีสาน)



ระดับน้ำปัจจุบัน 154.00 ม.รทก.  
ระดับตลิ่งต่ำสุด 159.43 ม.รทก.  
ระดับท้องน้ำ 147.95 ม.รทก.



บ้านศาลปากน้ำ - อ.ท่าอุเทน จ.นครพนม  
(แม่น้ำสงคราม/ลุ่มน้ำโขงอีสาน)



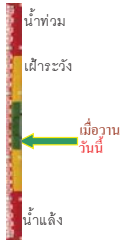
ระดับน้ำปัจจุบันต่ำกว่าสภาพ 142.11 ม.รทก.  
ระดับตลิ่งต่ำสุด 131.25 ม.รทก.  
ระดับท้องน้ำ



ร.ร.เทศบาล 4 - อ.เมือง จ.นครราชสีมา  
(ลำตะคอง/มูล)



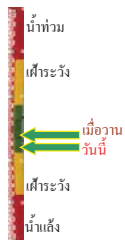
ระดับน้ำปัจจุบัน 176.70 ม.รทก.  
ระดับตลิ่งต่ำสุด 178.00 ม.รทก.  
ระดับท้องน้ำ - ม.รทก.



สตึก - อ.สตึก จ.บุรีรัมย์  
(ลุ่มน้ำมูล)



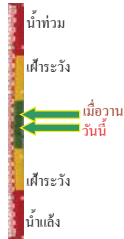
ระดับน้ำปัจจุบัน 129.95 ม.รทก.  
ระดับตลิ่งต่ำสุด 128.76 ม.รทก.  
ระดับท้องน้ำ 121.50 ม.รทก.



เชิงสะพานสิงห์บุรี - อ.เมือง จ.สิงห์บุรี  
(ลุ่มน้ำเจ้าพระยา)



ระดับน้ำปัจจุบัน 9.35 ม.รทก.  
ระดับตลิ่งต่ำสุด 11.50 ม.รทก.  
ระดับท้องน้ำ -2.14 ม.รทก.



บ้านยางมณี - อ.โพธิ์ทอง จ.อ่างทอง  
(ลุ่มน้ำเจ้าพระยา)



ระดับน้ำปัจจุบัน N/A ม.รทก.  
ระดับตลิ่งต่ำสุด - ม.รทก.  
ระดับท้องน้ำ - ม.รทก.



<http://mekhala.dwr.go.th>

บ้านป้อม - อ.พระนครศรีอยุธยา  
จ.พระนครศรีอยุธยา (ลุ่มน้ำเจ้าพระยา)



ระดับน้ำปัจจุบัน 2.80 ม.รทก.  
ระดับตลิ่งต่ำสุด - ม.รทก.  
ระดับท้องน้ำ - ม.รทก.



สะพานพุทธ - เขตธนบุรี กรุงเทพฯ  
(ลุ่มน้ำเจ้าพระยา)



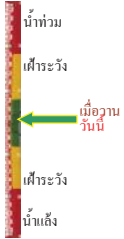
ระดับน้ำปัจจุบันสภาพชำรุด 2.90 ม.รทก.  
ระดับตลิ่งต่ำสุด -15.24 ม.รทก.  
ระดับท้องน้ำ



สะพานปรีดี - อ.พระนครศรีอยุธยา  
จ.พระนครศรีอยุธยา (ลุ่มน้ำป่าสัก)



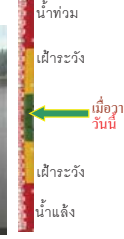
ระดับน้ำปัจจุบัน 0.90 ม.รทก.  
ระดับตลิ่งต่ำสุด 3.30 ม.รทก.  
ระดับท้องน้ำ -9.74 ม.รทก.



สะพานหลวงพ่อบึง - อ.นครไชยศรี  
จ.นครปฐม (ลุ่มน้ำท่าจีน)



ระดับน้ำปัจจุบัน -1.64 ม.รทก.  
ระดับตลิ่งต่ำสุด 2.97 ม.รทก.  
ระดับท้องน้ำ -4.69 ม.รทก.



สะพานวัดพระรูป อ.เมือง จ.สุพรรณบุรี  
(ลุ่มน้ำท่าจีน)



ระดับน้ำปัจจุบัน 3.40 ม.รทก.  
ระดับตลิ่งต่ำสุด 3.32 ม.รทก.  
ระดับท้องน้ำ -0.56 ม.รทก.



สะพานสามง่าม-ท่าโบสถ์ อ.หันคา  
จ.ชัยนาท (ลุ่มน้ำท่าจีน)



ระดับน้ำปัจจุบัน 12.22 ม.รทก.  
ระดับตลิ่งต่ำสุด 13.14 ม.รทก.  
ระดับท้องน้ำ 10.08 ม.รทก.



<http://mekhala.dwr.go.th>

ร.ร.อนุบาลบางสะพาน - อ.บางสะพาน จ.ประจวบคีรีขันธ์  
(คลองบางสะพาน/ชายฝั่งทะเลตะวันตก)



ระดับน้ำปัจจุบัน 0.20 ม.รทก.  
ระดับตลิ่งต่ำสุด 4.16 ม.รทก.  
ระดับท้องน้ำ -0.14 ม.รทก.

สภจ.สุราษฎร์ธานี - อ.เมือง จ.สุราษฎร์ธานี  
(ลุ่มน้ำตาปี)



ระดับน้ำปัจจุบันอยู่ต่ำกว่าสถาพ  
ระดับตลิ่งต่ำสุด 2.60 ม.รทก.  
ระดับท้องน้ำ -8.58 ม.รทก.

สถานีอุทกภาคอนล่าง - อ.หาดใหญ่ จ.สงขลา  
(ลุ่มน้ำทะเลสาบสงขลา)



ระดับน้ำปัจจุบัน 3.00 ม.รทก.  
ระดับตลิ่งต่ำสุด 8.93 ม.รทก.  
ระดับท้องน้ำ -1.93 ม.รทก.

สถานีคลองตะโหมด - อ.ตะโหมด จ.พัทลุง  
(ลุ่มน้ำทะเลสาบสงขลา)



ระดับน้ำปัจจุบัน 22.40 ม.รทก.  
ระดับตลิ่งต่ำสุด 27.94 ม.รทก.  
ระดับท้องน้ำ 20.52 ม.รทก.

สถานีลำปำ - อ.เมือง จ.พัทลุง  
(ลุ่มน้ำทะเลสาบสงขลา)



ระดับน้ำปัจจุบัน -1.70 ม.รทก.  
ระดับตลิ่งต่ำสุด 1.15 ม.รทก.  
ระดับท้องน้ำ -2.86 ม.รทก.

<http://mekhala.dwr.go.th>

จังหวัด	สถานที่ ตั้งกล้อง	แม่น้ำ/ ลุ่มน้ำ	วิกฤติ น้ำแล้ง		ระดับน้ำ (ม.รทก.) พ.ศ.2560			สถานการณ์
			ระดับ น้อยกว่า	ระดับ มากกว่า	21 ก.ย.	22 ก.ย.	24 ก.ย.	
จ.เชียงใหม่	ร.ร.เชียงใหม่คริสเตียน อ.เมือง	ปิง	-	-	N/A	N/A	N/A	น้ำปกติ
จ.นครสวรรค์	บ้านหาดเสลา อ.แก่งเสียว	ปิง	-	-	28.07	28.27	28.92	น้ำปกติ
จ.แพร่	สะพานมหาโพธิ์ อ.เมือง	ยม	143.87	151.33	146.00	147.80	146.30	น้ำปกติ
จ.สุโขทัย	สะพานศรีรัตนสิริ อ.ศรีสำดแล	ยม	60.14	71.78	64.30	63.50	64.40	น้ำปกติ
จ.สุโขทัย	สะพานพระเมรุมาศ อ.เมือง	ยม	42.48	48.59	48.25	47.10	46.90	น้ำปกติ
จ.พิจิตร	สะพานโพทะเล อ.โพทะเล	ยม	22.58	30.63	29.70	29.75	29.80	เฝ้าระวังน้ำท่วม
จ.อุตรดิตถ์	สะพานท่าเสา อ.เมือง	น่าน	49.22	56.91	N/A	N/A	N/A	น้ำปกติ
จ.น่าน	สะพานนครน่านพัฒนา อ.เมือง	น่าน	192.17	197.73	193.40	193.40	193.50	น้ำปกติ
จ.พิษณุโลก	สะพานสุพรรณกัลยา อ.เมือง	น่าน	33.98	44.52	N/A	N/A	N/A	น้ำปกติ
จ.เชียงราย	สถานีหัวฝาย อ.แม่สาย	แม่สาย/โขง	395.79	396.50	395.47	395.37	395.47	น้ำปกติ
จ.หนองคาย	สง.ส่วนอุทกหนองคาย อ.เมือง	โขง	157.85	166.70	N/A	N/A	N/A	น้ำปกติ
จ.นครพนม	นครพนม อ.เมือง	โขง	135.21	144.28	142.43	142.18	141.48	น้ำปกติ
จ.หนองคาย	วัดทุ่งธาตุ อ.โพนพิสัย	ห้วยหลวง/โขงอีสาน	150.50	159.43	154.50	154.35	154.00	น้ำปกติ
จ.หนองคาย	บ้านท่าสะอาด อ.เซกา	น้ำสงคราม/โขงอีสาน	136.33	143.85	147.50	147.50	147.30	น้ำปกติ
จ.นครพนม	บ้านตาลปากน้ำ อ.ท่าอุเทน	น้ำสงคราม/โขงอีสาน	133.42	141.02	N/A	N/A	N/A	น้ำปกติ
จ.นครพนม	เทศบาล ต.นาแก อ.นาแก	ห้วยน้ำก่ำ/โขงอีสาน	139.05	142.42	143.18	142.93	142.13	น้ำปกติ
จ.นครราชสีมา	ร.ร.เทศบาล 4 อ.เมือง	ลำตะคอง/มูล	174.60	178.00	176.90	176.70	176.70	น้ำปกติ
จ.บุรีรัมย์	สตึก อ.สตึก	มูล	123.13	128.76	130.00	130.00	129.95	น้ำปกติ
จ.สิงห์บุรี	เชิงสะพานสิงห์บุรี อ.เมือง	เจ้าพระยา	3.45	11.50	9.60	9.40	9.35	น้ำปกติ
จ.อ่างทอง	บ้านยางมณี อ.โพธิ์ทอง	เจ้าพระยา	-	9.11	N/A	N/A	N/A	น้ำปกติ
จ.ลพบุรี	บ้านบางปี อ.เมือง	เจ้าพระยา	-	10.75	N/A	N/A	N/A	น้ำปกติ
จ.พระนครศรีอยุธยา	บ้านป้อม อ.พระนครศรีอยุธยา	เจ้าพระยา	-	-	2.90	2.80	2.80	น้ำปกติ
จ.กรุงเทพฯ	สะพานพุทธ เขตธนบุรี	เจ้าพระยา	-	1.70	N/A	N/A	N/A	น้ำปกติ
จ.พระนครศรีอยุธยา	อ.เสนา	น้อย/เจ้าพระยา	2.00	5.00	3.45	3.35	3.20	น้ำปกติ
จ.อุทัยธานี	อุทัยธานีใหม่ อ.เมือง	เจ้าพระยา	-	-	16.60	16.50	16.65	น้ำปกติ
จ.พระนครศรีอยุธยา	สะพานปรีดีอ.อยุธยา	เจ้าพระยา	-	-	0.95	0.90	0.90	น้ำปกติ
จ.สมุทรสาคร	สะพานข้ามแม่น้ำท่าจีน 3 อ.เมือง	ท่าจีน	-5.11	0.57	-1.64	-1.64	-1.64	น้ำปกติ
จ.นครพนม	สะพานหลวงพอน อ.นครไชยศรี	ท่าจีน	-3.16	2.21	0.28	0.08	0.98	น้ำปกติ
จ.สุพรรณบุรี	สะพานวัดพระรูป อ.เมือง	ท่าจีน	-1.26	2.75	3.40	3.40	3.40	น้ำปกติ
จ.สุพรรณบุรี	สะพานข้ามแม่น้ำท่าจีน อ.สามชุก	ท่าจีน	1.55	5.18	N/A	N/A	N/A	น้ำปกติ
จ.ชัยนาท	สะพานสามง่าม-ท่าโสม อ.หันคา	ท่าจีน	10.69	12.83	12.02	12.12	12.22	น้ำปกติ
จ.จันทบุรี	ตรงข้ามวัดจินตนาการ อ.เมือง	จันทบุรี/แม่น้ำจันทบุรี	0.20	3.73	N/A	N/A	N/A	น้ำปกติ
จ.เพชรบุรี	เทศบาลเมืองเพชรบุรี อ.เมือง	เพชรบุรี	-	3.18	1.15	1.15	1.20	น้ำปกติ
จ.ประจวบคีรีขันธ์	ร.ร.อนุบาลบางสะพาน อ.บางสะพาน	คลองบางสะพาน/ ชายฝั่งทะเลตะวันตก	-	3.30	0.05	0.25	0.20	น้ำปกติ
จ.สุราษฎร์ธานี	สภจ.สุราษฎร์ธานี อ.เมือง	ตาปี	-	2.28	N/A	N/A	N/A	น้ำปกติ
จ.สงขลา	สถานีอุทกภาคอนล่าง อ.หาดใหญ่	ทะเลสาบสงขลา	-	-	1.20	1.45	3.00	น้ำปกติ
จ.พัทลุง	สถานีคลองตะโหมด อ.ตะโหมด	ทะเลสาบสงขลา	-	-	22.15	22.90	22.40	น้ำปกติ
จ.พัทลุง	สถานีลำปำ อ.เมือง	ทะเลสาบสงขลา	-	-	-1.65	-1.70	-1.70	น้ำปกติ

<http://mekhala.dwr.go.th>

**\*\*ม.รทก. คือ เมตรเทียบกับระดับน้ำทะเลปานกลาง**

**\*\* ระดับน้ำทะเลปานกลาง (Mean Sea Level) หรือ ร.ท.ก.** เป็นค่าการวัด ระดับน้ำทะเลขึ้นสูงสุด (High Tide : HT) และลงต่ำสุด (Low Tide : LT) ของแต่ละวันในช่วงระยะเวลาที่กำหนด แล้วนำค่ามาเฉลี่ยเป็นระดับน้ำทะเลปานกลาง สำหรับระยะเวลาที่ทำการรังวัดโดยทั่วไปจะต้องวัดเป็นเวลา ๑๘.๖ ปี ตามวัฏจักรของน้ำ ระดับน้ำทะเลปานกลางของแต่ละบริเวณทั่วโลกอาจจะมีค่าสูงไม่เท่ากัน

ในประเทศไทยใช้เวลาในการวัด ๕ ปี โดยเลือกที่ตำบลเกาะหลัก จังหวัดประจวบคีรีขันธ์ เป็นที่วัด แล้วนำมาหาค่าเฉลี่ย เพื่อใช้เป็นค่าระดับน้ำทะเลปานกลาง ให้มีค่า ๐.๐๐๐ เมตร ทำการถ่ายโยงมายังหมุด BM-A (ซึ่งถือว่าเป็นหมุดหลักฐานหมุดแรกของประเทศไทย) ซึ่งมีค่าระดับน้ำทะเลปานกลาง ๑.๔๔๗๗ เมตร