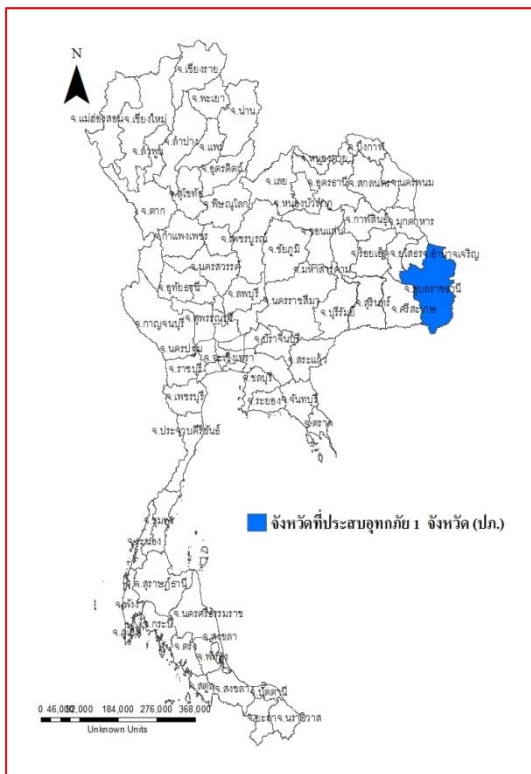




รายงานสถานการณ์น้ำ
ศูนย์ป้องกันวิกฤติน้ำ กรมทรัพยากรน้ำ
วันศุกร์ที่ ๒๙ กันยายน ๒๕๖๐

สภาวะอากาศ ประเทศไทยมีฝนเพิ่มขึ้น และมีฝนตกหนักบางแห่งบริเวณภาคตะวันออกเฉียงเหนือตอนล่าง ภาคตะวันออก ภาคกลาง รวมทั้งกรุงเทพมหานครและปริมณฑล ขอให้ประชาชนบริเวณดังกล่าวระวังอันตรายจากฝนที่ตกหนักและฝนที่ตกสะสมไว้ด้วย สำหรับบริเวณทะเลอันดามันมีคลื่นสูงประมาณ ๒ เมตร ขอให้ชาวเรือเดินเรือด้วยความระมัดระวัง



สถานการณ์น้ำ

กรมอุตุนิยมวิทยา ชี้ไทยมีฝนเพิ่มขึ้น กทม.-ปริมณฑลฟ้าคะนอง ๗๐%
จ.แม่ฮ่องสอน น้ำป่ากัดเซาะสะพานบ้านแม่สามแลบถูกตัดขาด ชาวบ้านกว่าพันคนเดือดร้อนหนัก
จ.เชียงใหม่ พืชผลตกถล่มเชียงใหม่ น้ำป่าไหลท่วมอ่วม ๓ อำเภอ (หมายเหตุ ข้อมูลข่าวจาก ไอ เอ็น เอ็น เดลินิวส์ ข่าวสด แนวหน้า)

สถานการณ์น้ำต่างประเทศ

การช่วยเหลือ

กรมชลประทาน เร่งปรับโครงสร้างระบบชลประทาน แก้ปัญหาน้ำ ๙ จังหวัด ฝั่งตะวันตก 'เจ้าพระยา-ท่าจีน'
จ.นครราชสีมา อนุมัติงบ ๑๐ ล้านแก้น้ำท่วมสี่แยกไอที

สถานการณ์น้ำ

ระดับน้ำในแม่น้ำโขง : MRC: Mekong River Commission ณ วันที่ ๒๘ กันยายน ๒๕๖๐

สถานี	ระดับตลิ่ง	ระดับน้ำ ๒๘ ก.ย. ๖๐	ระดับน้ำ ๒๗ ก.ย.๖๐	+สูงกว่าตลิ่ง -ต่ำกว่าตลิ่ง
อ.เชียงแสน จ.เชียงราย	๑๒.๘๐	๔.๘๕	๔.๔๑	-๗.๙๕
อ.เชียงคาน จ.เลย	๑๖.๐๐	๙.๑๓	๙.๒๖	-๖.๘๗
อ.เมือง จ.หนองคาย	๑๒.๒๐	๖.๘๒	๗.๒๑	-๔.๒๗
อ.เมือง จ.นครพนม	๑๒.๐๐	๗.๙๓	๘.๐๔	-๔.๐๗
อ.เมือง จ.มุกดาหาร	๑๒.๕๐	๗.๗๐	๘.๐๘	-๔.๘๐
อ.โขงเจียม จ.อุบลราชธานี	๑๔.๕๐	๑๐.๐๐	๑๐.๔๓	-๔.๕๐

หมายเหตุ : ระดับ (รสม.) ข้อมูลจาก <http://www.dwr.go.th/>

ระดับน้ำลุ่มน้ำเสลาบสงขลา ลุ่มน้ำทะเลสาบสงขลา ปัจจุบันสถานการณ์น้ำในลำน้ำโดยทั่วไปยังคงอยู่ในภาวะปกติ (ระดับน้ำต่ำกว่าระดับตลิ่งต่ำสุด) ระดับน้ำในลำน้ำส่วนใหญ่มีแนวโน้มเพิ่มขึ้น (ข้อมูลวันที่ ๒๒ ก.ย.๒๕๖๐ ที่มา กรมชลประทาน) สถานีคลองลำ อ.ศรีนครินทร์ จ.พัทลุง สถานีคลองนุ้ย อ เมือง จ.พัทลุง สถานีคลองหระ อ.หาดใหญ่ จ.สงขลา สถานีคลองอู่ตะเภา อ.หาดใหญ่ จ.สงขลา สถานีคลองอู่ตะเภา อ.คลองหอยโข่ง จ.สงขลา สถานีคลองอู่ตะเภา อ.สะเดา จ.สงขลา วัดปริมาณน้ำได้ ๒๑.๗๐ * ๑.๑๕ ๖๗.๔๐ ๔๐.๔๐ และ ๒๙.๔๐ ลบม/วินาที

สถานีตรวจวัดระดับน้ำ (CCTV) ณ วันที่ ๒๒ กันยายน ๒๕๖๐ การตรวจวัดระดับน้ำจากกล้อง (CCTV) ระดับน้ำส่วนใหญ่อยู่ในเกณฑ์ปกติ ยกเว้น สะพานโพทะเล อ.โพทะเล จ.พิจิตร มีระดับฝ้าระวังน้ำท่วม

จังหวัด	สถานที่ตั้งกล้อง	แม่น้ำ/สูมน้ำ	วิกฤติ	วิกฤติ	ระดับน้ำ (ม.รทก.)			สถานการณ์	หมายเหตุ
			น้ำแล้ง	น้ำท่วม	พ.ศ.2560				
			ระดับน้อยกว่า	ระดับมากกว่า	20 ก.ย.	21 ก.ย.	22 ก.ย.		
จ.เชียงใหม่	ร.ว.เชียงใหม่ศรีสันติชน อ.เมือง	ปิง	-	-	N/A	N/A	N/A	น้ำปกติ	↔
จ.นครสวรรค์	บ้านหาดเสลา อ.เก้าเสี้ยว	ปิง	-	-	28.27	28.07	28.27	น้ำปกติ	↑
จ.แพร่	สะพานมหาโพธิ์ อ.เมือง	ยม	143.87	151.33	146.00	146.00	147.80	น้ำปกติ	↑
จ.สุโขทัย	สะพานศรีรัตนารักษ์ อ.ศรีรัตนารักษ์	ยม	60.14	71.78	65.70	64.30	63.50	น้ำปกติ	↓
จ.สุโขทัย	สะพานพระเมรุมาศ อ.เมือง	ยม	42.48	48.59	49.60	48.25	47.10	น้ำท่วม	↓
จ.พิจิตร	สะพานโพทะเล อ.โพทะเล	ยม	22.58	30.63	29.70	29.70	29.75	ฝ้าระวังน้ำท่วม	↑
จ.อุดรธานี	สะพานท่าเสา อ.เมือง	น่าน	49.22	56.91	N/A	N/A	N/A	น้ำปกติ	↔
จ.น่าน	สะพานนครน่านพัฒนา อ.เมือง	น่าน	192.17	197.73	193.50	193.40	193.40	น้ำปกติ	↔
จ.พิษณุโลก	สะพานสุพรรณกัลยา อ.เมือง	น่าน	33.98	44.52	N/A	N/A	N/A	น้ำปกติ	↔
จ.เชียงราย	สถานีห้วยผาย อ.แม่สาย	แม่สาย/โขง	395.79	396.50	395.52	395.47	395.37	น้ำปกติ	↓
จ.หนองคาย	สูบน้ำส่วนอุทกหนองคาย อ.เมือง	โขง	157.85	166.70	N/A	N/A	N/A	น้ำปกติ	↔
จ.นครพนม	นครพนม อ.เมือง	โขง	135.21	144.28	142.58	142.43	142.18	น้ำปกติ	↓
จ.หนองคาย	วัดทุ่งธาตุ อ.โพธิ์ชัย	ห้วยหลวง/โขงอีสาน	150.50	159.43	154.80	154.50	154.35	น้ำปกติ	↓
จ.หนองคาย	บ้านท่าสะอาด อ.เซกา	น้ำสงคราม/โขงอีสาน	136.33	143.85	147.50	147.50	147.50	น้ำปกติ	↔
จ.นครพนม	บ้านศาลปากน้ำ อ.ท่าอุเทน	น้ำสงคราม/โขงอีสาน	133.42	141.02	N/A	N/A	N/A	น้ำปกติ	↔
จ.นครพนม	เทศบาล ต.นาแก อ.นาแก	ห้วยน้ำคำ/โขงอีสาน	139.05	142.42	143.23	143.18	142.93	น้ำปกติ	↓
จ.นครราชสีมา	ร.ว.เทศบาล 4 อ.เมือง	ลำตะคอง/มูล	174.60	178.00	176.90	176.90	176.70	น้ำปกติ	↓
จ.บุรีรัมย์	สุตึก อ.สุตึก	มูล	123.13	128.76	130.10	130.00	130.00	น้ำปกติ	↔
จ.สิงห์บุรี	เชิงสะพานสิงห์บุรี อ.เมือง	เจ้าพระยา	3.45	11.50	9.65	9.60	9.40	ฝ้าระวังน้ำท่วม	↓
จ.อ่างทอง	บ้านยางมณี อ.โพธิ์ทอง	เจ้าพระยา	-	9.11	N/A	N/A	N/A	น้ำปกติ	↔
จ.ลพบุรี	บ้านบางปี อ.เมือง	เจ้าพระยา	-	10.75	N/A	N/A	N/A	น้ำปกติ	↔
จ.พระนครศรีอยุธยา	บ้านป้อม อ.พระนครศรีอยุธยา	เจ้าพระยา	-	-	2.95	2.90	2.80	น้ำปกติ	↓
จ.กรุงเทพฯ	สะพานพุทธ เขตธนบุรี	เจ้าพระยา	-	1.70	N/A	N/A	N/A	น้ำปกติ	↔
จ.พระนครศรีอยุธยา	อ.เสนา	น้อย/เจ้าพระยา	2.00	5.00	3.50	3.45	3.35	น้ำปกติ	↓
จ.อุทัยธานี	อุทัยธานีใหม่ อ.เมือง	เจ้าพระยา	-	-	16.80	16.60	16.50	น้ำปกติ	↓
จ.พระนครศรีอยุธยา	สะพานปรีดีธีร์ อ.อยุธยา	เจ้าพระยา	-	-	1.00	0.95	0.90	น้ำปกติ	↓
จ.สมุทรสาคร	สะพานข้ามแม่น้ำท่าจีน 3 อ.เมือง	ท่าจีน	-5.11	0.57	-1.64	-1.64	-1.64	น้ำปกติ	↔
จ.นครพนม	สะพานหลวงพ่อบึง อ.นครไชยศรี	ท่าจีน	-3.16	2.21	0.28	0.28	0.08	น้ำปกติ	↓
จ.สุพรรณบุรี	สะพานวัดพระรูป อ.เมือง	ท่าจีน	-1.26	2.75	3.40	3.40	3.40	น้ำปกติ	↔
จ.สุพรรณบุรี	สะพานข้ามแม่น้ำท่าจีน อ.สามชุก	ท่าจีน	1.55	5.18	N/A	N/A	N/A	น้ำปกติ	↔
จ.ชัยนาท	สะพานสามง่าม-ท่าโบสถ์ อ.หันคา	ท่าจีน	10.69	12.83	11.92	12.02	12.12	น้ำปกติ	↑
จ.จันทบุรี	ตรงข้ามวัดอู่ทอง อ.เมือง	จันทบุรี/ชายฝั่งทะเลตะวันออก	0.20	3.73	N/A	N/A	N/A	น้ำปกติ	↔
จ.เพชรบุรี	เทศบาลเมืองเพชรบุรี อ.เมือง	เพชรบุรี	-	3.18	0.80	1.15	1.15	น้ำปกติ	↔
จ.ประจวบคีรีขันธ์	ร.ร.อนุบาลบางสะพาน อ.บางสะพาน	คลองบางสะพาน/ชายฝั่งทะเลตะวันตก	-	3.30	0.05	0.05	0.25	น้ำปกติ	↑
จ.สุราษฎร์ธานี	สุท.สุราษฎร์ธานี อ.เมือง	ตาปี	-	2.28	N/A	N/A	N/A	น้ำปกติ	↔
จ.สงขลา	สถานีคลองอู่ตะเภาตอนล่าง อ.หาดใหญ่	ทะเลสาบสงขลา	-	-	1.40	1.20	1.45	น้ำปกติ	↑
จ.พัทลุง	สถานีคลองตะโหมด อ.ตะโหมด	ทะเลสาบสงขลา	-	-	22.20	22.15	22.90	น้ำปกติ	↑
จ.พัทลุง	สถานีลำปำ อ.เมือง	ทะเลสาบสงขลา	-	-	-1.70	-1.65	-1.70	น้ำปกติ	↓

*N/A คือ อ่านค่าระดับจากไม้วัดระดับ (Staff) ไม่ได้ / ไม้วัดระดับ (Staff) ชำรุด

**ม.รทก. คือ เมตรเทียบกับระดับน้ำทะเลปานกลาง

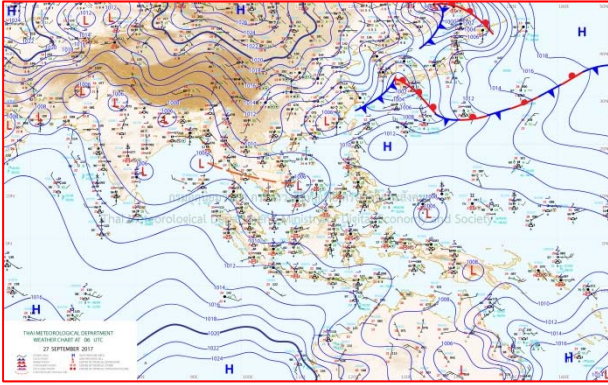
** ระดับน้ำทะเลปานกลาง (Mean Sea Level) หรือ ร.ทก. เป็นค่าการวัด ระดับน้ำทะเลขึ้นสูงสุด (High Tide : HT) และลงต่ำสุด (Low Tide : LT) ของแต่ละวัน ในช่วงระยะเวลาที่กำหนด แล้วนำค่ามาเฉลี่ยเป็นระดับน้ำทะเลปานกลาง สำหรับระยะเวลาที่ทำกรังวัดโดยทั่วไปจะต้องวัดเป็นเวลา ๑๘.๖ ปี ตามวิธีจักรของน้ำ ระดับน้ำทะเลปานกลางของแต่ละบริเวณทั่วโลกอาจมีความสูงไม่เท่ากัน

ในประเทศไทยใช้เวลาในการวัด ๕ ปี โดยเลือกที่ตำบลเกาะหลัก จังหวัดประจวบคีรีขันธ์ เป็นที่วัด แล้วนำมาหาค่าเฉลี่ย เพื่อใช้เป็นค่าระดับน้ำทะเลปานกลาง ให้มีค่า ๐.๐๐๐ เมตร ทำการถ่ายโยงมายังหมุด BM-A (ซึ่งถือว่าเป็นหมุดหลักฐานหมุดแรกประเทศไทย) ซึ่งมีค่าระดับน้ำทะเลปานกลาง ๑.๔๔๗๗ เมตร

ปริมาณน้ำฝนสูงสุด (มม.)

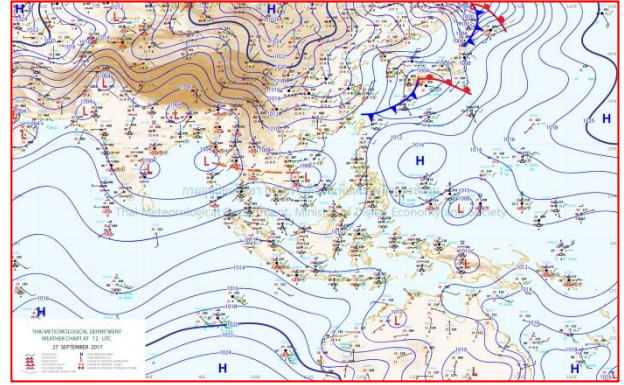
จังหวัด	๒๓ ก.ย.๖๐	๒๔ ก.ย.๖๐	๒๕ ก.ย.๖๐	๒๖ ก.ย.๖๐	๒๗ ก.ย.๖๐
จ.แม่ฮ่องสอน.	๑๔.๑	๐.๘	๐.๕	๑๖.๔	๑๘.๗
จ.เชียงราย	๗.๐	-	๒.๐	๙.๒	๐.๒
จ.เชียงใหม่	๕.๐	-	๓.๗	๓๔.๕	๑๖.๐
จ.พะเยา	๑๙.๒	-	-	-	๒.๑
จ.น่าน	๙.๐	๒๒.๔	๕.๔	๑๖.๑	๒.๒
จ.ลำพูน	๔.๐	-	-	-	๔.๔
จ.ลำปาง	๔.๕	๑.๐	๑๑.๕	๑๕.๔	๑.๖
จ.แพร่	๘.๐	-	๓.๙	๙.๓	๒๕.๐
จ.อุตรดิตถ์	-	๙.๗	๓.๒	๙.๙	-
จ.สุโขทัย	๑๙.๐	๔๑.๒	๗.๘	๔๕.๐	๓๑.๓
จ.ตาก	๘.๒	๑๗.๖	๓.๘	๒๐.๙	๒.๗
จ.พิษณุโลก	๒๘.๓	๘.๔	๑๘.๓	๖๕.๕	-
จ.เพชรบูรณ์	๒๒.๓	๑๘.๘	๔.๐	๕.๙	-
จ.กำแพงเพชร	๑๖.๙	๑๔.๘	๖.๐	๓.๑	-
จ.พิจิตร	๔๘.๗	๖.๕	-	๒.๒	-
จ.หนองคาย	๑.๘	๑๑.๐	๓๐.๐	๔๗.๓	-
จ.เลย	๗๕.๗	๒๐.๐	๓๗.๐	๒๐.๐	๒๔.๐
จ.อุดรธานี	๒๕.๐	๒๖.๐	๙๗.๐	๑๓.๐	๒๔.๕
จ.หนองบัวลำภู	๙.๘	๒๖.๐	๙.๐	๔๗.๐	-
จ.นครพนม	-	๒.๕	๕๗.๒	๑.๐	๑๒.๕
จ.สกลนคร	๒.๐	-	๓๐.๕	๔๖.๘	๑๙.๒
จ.มุกดาหาร	๖๒.๕	๑๐.๕	๘.๗	-	๘.๑
จ.ขอนแก่น	๘๐.๐	๐.๘	๒๕.๑	๑.๔	-
จ.มหาสารคาม	๑๘.๕	๐.๖	๒๔.๐	-	-
จ.กาฬสินธุ์	๘๐.๐.	๒๙.๕	๒๐.๑	๑๐.๐	๔๓.๓
จ.ร้อยเอ็ด	๕๕.๐	๐.๒	๑๙.๖	-	-
จ.ชัยภูมิ	๒๖.๐	๑๑.๒	๗๕.๕	๑.๙	๑๘.๐
จ.อุบลราชธานี	๓๐.๐	๓๕.๕	๓๑.๐	-	๕๕.๐
จ.อำนาจเจริญ	๒๖.๕	๑๑.๐	๔.๕	-	-
จ.ยโสธร	-	๑๐.๐	๑๐.๑	-	-
จ.สุรินทร์	๔๕.๕	๑๕.๐	๙.๐	๐.๗	-
จ.นครราชสีมา	๑๘.๖	๘๓.๐	๙๐.๒	๒๖.๔	๑๐.๐
จ.บุรีรัมย์	๑๘.๕	๕.๘	๘.๖	๘.๓	๐.๒
จ.ศรีสะเกษ	๒๕.๗	๒.๒	๔๗.๘	๑๐.๒	-

แผนที่อากาศ



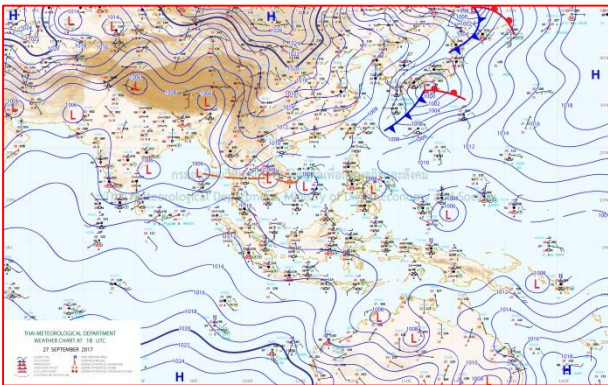
๒๗ ก.ย.๖๐ เวลา ๐๓:๐๐ น.

๑



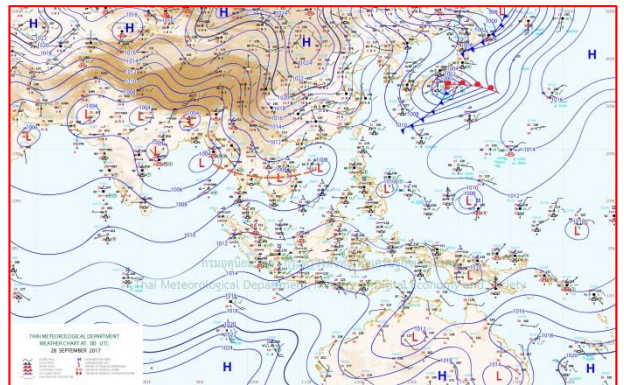
๒๗ ก.ย.๖๐ เวลา ๑๕:๐๐ น.

๒



๒๘ ก.ย.๖๐ เวลา ๐๑:๐๐ น.

๓



๒๘ ก.ย.๖๐ เวลา ๐๗:๐๐ น.

๔

รายงานปริมาณน้ำฝนจากกรมอุตุนิยมวิทยา

วันที่ 28 กันยายน 2560

รายงานฝน เวลา 07.00 น.ของวันที่ 27 กันยายน 2560

สถานีอุตุนิยมวิทยา					ปริมาณน้ำฝน24 ชม.(mm)	ปริมาณน้ำฝนสะสม(mm.)									
ภาคเหนือ					สูงสุด ของประเทศ	18.7	4,062.9	ภาคใต้ฝั่งตะวันออก							
สถานีอุตุนิยมวิทยา	ปริมาณน้ำฝน24 ชม.(mm)	ปริมาณน้ำฝนสะสม(mm.)	ปริมาณฝน ก.ม. ปัจจุบันเทียบกับค่าเฉลี่ย 30 ปี	สถานะฝนสะสม	สูงสุด ของภาคเหนือ	18.7	1,909.9	สถานีอุตุนิยมวิทยา	ปริมาณน้ำฝน24 ชม.(mm)	ปริมาณน้ำฝนสะสม(mm.)	ปริมาณฝน (mm.)	สถานะฝนสะสม	ปัจจุบันเทียบกับค่าเฉลี่ย 30 ปี		
					สูงสุด ของภาคกลาง	13.9	1,960.0							สูงสุด ของภาคตะวันออกเฉียงเหนือ	12.2
แม่ฮ่องสอน	18.7	949.5	199.0	ต่ำกว่า	สูงสุด ของภาคตะวันออก	5.2	3,698.5	เพชรบุรี	ไม่มีฝน	881.1	153.6	สูงกว่า			
ดอยอ่างขาง	16.0	1,775.4	***	***	สูงสุด ของภาคใต้ฝั่งตะวันออก	2.7	3,071.0	หนองพลับ สกษ.	ไม่มีฝน	741.4	144.2	สูงกว่า			
เชียงใหม่	0.2	1,909.9	283.9	สูงกว่า	สูงสุด ของภาคใต้ฝั่งตะวันตก	13.8	4,062.9	หัวหิน	ไม่มีฝน	848.5	120.4	สูงกว่า			
เชียงใหม่ สกษ.	ฝนเล็กน้อย	1,741.8	262.8	สูงกว่า	ภาคตะวันออกเฉียงเหนือ					ประจวบคีรีขันธ์	-	1,118.1	99.5	ต่ำกว่า	
ทุ่งช้าง	ไม่มีฝน	1,721.8	270.0	สูงกว่า	สถานีอุตุนิยมวิทยา	ปริมาณน้ำฝน24 ชม.(mm)	ปริมาณน้ำฝนสะสม(mm.)	ปริมาณฝน (mm.)	สถานะฝนสะสม	ปัจจุบันเทียบกับค่าเฉลี่ย 30 ปี	ชุมพร	0.3	1,785.0	178.3	สูงกว่า
พะเยา	2.1	1,042.1	203.6	สูงกว่า							สวี สกษ.	ไม่มีฝน	1,661.0	157.2	สูงกว่า
หัววังผา	ไม่มีฝน	1,296.4	211.5	สูงกว่า	เลย สกษ.	0.7	1,290.1	234.6	สูงกว่า	สุราษฎร์ธานี	2.7	1,116.1	188.4	ต่ำกว่า	
เด่น	1.6	1,184.2	211.8	สูงกว่า	หนองคาย	-	1,826.8	257.2	สูงกว่า	นครศรีธรรมราช	ไม่มีฝน	2,720.8	161.6	สูงกว่า	
แม่สะเรียง	ไม่มีฝน	999.2	177.1	สูงกว่า	เลย	ไม่มีฝน	1,340.8	235.0	สูงกว่า	นครศรีธรรมราช สกษ.	ไม่มีฝน	3,071.0	161.2	สูงกว่า	
แม่ใจ สกษ.	-	-	187.9	ต่ำกว่า	อุดรธานี	0.2	1,620.0	239.5	สูงกว่า	สุราษฎร์ธานี สกษ.	ไม่มีฝน	1,721.1	113.2	สูงกว่า	
เชียงใหม่	0.3	1,184.4	211.4	สูงกว่า	สกลนคร สกษ.	ไม่มีฝน	2,223.1	220.6	สูงกว่า	พระแสง สอท.	1.8	1,559.9	170.0	สูงกว่า	
ลำปาง	ไม่มีฝน	1,274.8	211.6	สูงกว่า	สกลนคร	ไม่มีฝน	2,304.6	224.8	สูงกว่า	ฉวาง	2.5	1,911.0	243.0	สูงกว่า	
ลำพูน	4.4	1,196.5	208.2	สูงกว่า	นครพนม	10.4	2,501.6	290.2	สูงกว่า	พิทลุง สกษ.	ไม่มีฝน	2,073.2	136.5	สูงกว่า	
แพร่	ไม่มีฝน	1,287.1	191.7	สูงกว่า	นครพนม สกษ.	1.0	2,101.0	195.6	สูงกว่า	สงขลา	ฝนเล็กน้อย	1,633.7	136.9	สูงกว่า	
น่าน	ไม่มีฝน	1,088.1	203.5	ต่ำกว่า	หนองบัวลำภู	ไม่มีฝน	1,400.5	***	***	หาดใหญ่	ไม่มีฝน	1,620.0	157.3	สูงกว่า	
น่าน สกษ.	ไม่มีฝน	981.6	197.2	ต่ำกว่า	ขอนแก่น	ไม่มีฝน	1,185.5	232.0	สูงกว่า	ดอนหีบ สกษ.	ไม่มีฝน	1,632.2	161.8	สูงกว่า	
ลำปาง สกษ.	ไม่มีฝน	1,414.3	194.0	สูงกว่า	มหาสารคาม	ไม่มีฝน	1,542.1	240.6	สูงกว่า	สะเดา	-	1,014.7	125.0	สูงกว่า	
อุดรดิตถ์	ไม่มีฝน	1,342.5	248.3	สูงกว่า	มุกดาหาร	0.4	2,014.9	211.7	สูงกว่า	ปัตตานี	ฝนเล็กน้อย	1,744.0	147.1	สูงกว่า	
สุโขทัย	4.9	1,275.3	293.3	สูงกว่า	กาฬสินธุ์	ไม่มีฝน	1,473.2	221.8	สูงกว่า	ยะลา สกษ.	ไม่มีฝน	2,440.8	***	***	
ศรีสะเกษ สกษ.	-	1,490.7	270.2	สูงกว่า	กาฬสินธุ์	ไม่มีฝน	1,473.2	221.8	สูงกว่า	นราธิวาส	-	2,914.8	182.7	สูงกว่า	
นลุมสิค	ไม่มีฝน	1,036.4	193.6	สูงกว่า	ชัยภูมิ	ไม่มีฝน	1,085.2	230.0	สูงกว่า	ภาคใต้ฝั่งตะวันตก					
แม่สอด	ไม่มีฝน	922.0	185.4	ต่ำกว่า	ร้อยเอ็ด สกษ.	ไม่มีฝน	1,522.0	229.6	สูงกว่า	สถานีอุตุนิยมวิทยา	ปริมาณน้ำฝน24 ชม.(mm)	ปริมาณน้ำฝนสะสม(mm.)	ปริมาณฝน (mm.)	สถานะฝนสะสม	ปัจจุบันเทียบกับค่าเฉลี่ย 30 ปี
ตาก	ฝนเล็กน้อย	901.7	215.5	สูงกว่า	ร้อยเอ็ด	ไม่มีฝน	1,570.3	219.8	สูงกว่า						
เชียงใหม่	2.7	1,014.1	207.6	สูงกว่า	ร้อยเอ็ด	ไม่มีฝน	1,570.3	219.8	สูงกว่า	ตะกั่วป่า	ไม่มีฝน	3,761.60	581.80	สูงกว่า	
พิษณุโลก	ไม่มีฝน	1,432.6	246.6	สูงกว่า	อุบลราชธานี (ศูนย์ฯ)	5.5	1,678.5	293.8	สูงกว่า	กระบี่	3.2	2,142.50	275.20	สูงกว่า	
เพชรบูรณ์	ไม่มีฝน	1,231.4	205.7	สูงกว่า	อุบลราชธานี สกษ.	12.2	1,626.8	289.6	สูงกว่า	ภูเก็ต	0.2	1,979.90	361.20	สูงกว่า	
กำแพงเพชร	ไม่มีฝน	1,616.9	268.8	สูงกว่า	ศรีสะเกษ	ไม่มีฝน	1,517.2	213.9	สูงกว่า	ภูเก็ต (ศูนย์ฯ)	13.8	2,201.80	399.10	สูงกว่า	
สุโขทัย	ไม่มีฝน	1,200.8	247.6	ต่ำกว่า	ท่าตูม	-	1,097.5	263.0	ต่ำกว่า	เกาะลันตา	-	2,320.70	330.30	สูงกว่า	
พิจิตร สกษ.	ไม่มีฝน	1,248.0	325.8	สูงกว่า	นครราชสีมา	-	1,683.1	228.3	สูงกว่า	ตรัง	ไม่มีฝน	2,307.90	305.10	สูงกว่า	
ดอนเมฆเซอร์ สกษ.	2.3	965.4	236.5	สูงกว่า	สุรินทร์	ไม่มีฝน	1,351.5	255.4	สูงกว่า	สตูล	ไม่มีฝน	2,150.60	328.40	สูงกว่า	
วิเชียรบุรี	ไม่มีฝน	1,174.6	246.1	สูงกว่า	สุรินทร์ สกษ.	ไม่มีฝน	1,390.1	298.6	สูงกว่า	สรุปปริมาณฝนมาก สถานีอุตุนิยมวิทยา					
ภาคกลาง					ไซคชัย	ไม่มีฝน	899.4	211.6	สูงกว่า	สถานีอุตุนิยมวิทยา	ปริมาณน้ำฝน24 ชม.(mm)	ปริมาณน้ำฝนสะสม(mm.)	ปริมาณฝน (mm.)	สถานะฝนสะสม	ปัจจุบันเทียบกับค่าเฉลี่ย 30 ปี
สถานีอุตุนิยมวิทยา	ปริมาณน้ำฝน24 ชม.(mm)	ปริมาณน้ำฝนสะสม(mm.)	ปริมาณฝน (mm.)	สถานะฝนสะสม	ปัจจุบันเทียบกับค่าเฉลี่ย 30 ปี	ปากช่อง สกษ.	ไม่มีฝน	1,083.8	222.5						
						นางรอง	0.2	1,135.9	239.6	สูงกว่า	2	ดอยอ่างขาง	16.0	1,775.4	
นครสวรรค์	ไม่มีฝน	1,450.1	237.0	สูงกว่า	บุรีรัมย์	-	1,680.5	256.2	สูงกว่า	3	ราชบุรี	13.9	849.9		
ตากฟ้า สกษ.	ไม่มีฝน	1,217.4	255.8	สูงกว่า	ภาคตะวันออก					4	ภูเก็ต (ศูนย์ฯ)	13.8	2,201.8		
ชัยนาท สกษ.	ไม่มีฝน	929.7	271.3	สูงกว่า	สถานีอุตุนิยมวิทยา	ปริมาณน้ำฝน24 ชม.(mm)	ปริมาณน้ำฝนสะสม(mm.)	ปริมาณฝน (mm.)	สถานะฝนสะสม	ปัจจุบันเทียบกับค่าเฉลี่ย 30 ปี	5	อุบลราชธานี สกษ.	12.2	1,626.8	
อุทัยธานี	ไม่มีฝน	976.2	213.9	ต่ำกว่า	นครนายก	ไม่มีฝน	2,497.1	***	***	***	ปริมาณฝนสูงสุด	แม่ฮ่องสอน	18.7	949.5	
พระนครศรีอยุธยา	ไม่มีฝน	1,097.3	***	***	ปราจีนบุรี	ไม่มีฝน	1,656.2	349.4	สูงกว่า	***	ฝนสะสมสูงสุด	ระนอง	6.3	4,062.9	
บัวชุม	ไม่มีฝน	1,053.3	251.7	สูงกว่า	กบินทร์บุรี	ไม่มีฝน	1,763.5	303.3	สูงกว่า	***	ศูนย์ป้องกันวิกฤตน้ำ กรมทรัพยากรน้ำ ศูนย์เขื่อนลพบุรี				
ปทุมธานี สกษ.	ไม่มีฝน	1,413.7	252.0	สูงกว่า	สระแก้ว	ไม่มีฝน	1,175.8	266.8	สูงกว่า	***					
สมุทรปราการ สกษ.	ไม่มีฝน	1,185.6	***	***	ฉะเชิงเทรา	ไม่มีฝน	1,529.4	277.5	สูงกว่า	***					
ทองผาภูมิ	ไม่มีฝน	1,321.0	241.2	ต่ำกว่า	ชลบุรี	5.2	1,190.1	268.9	สูงกว่า	***					
สุพรรณบุรี	2.0	989.3	223.4	สูงกว่า	เกาะสีชัง	-	922.3	269.2	สูงกว่า	***					
ลพบุรี	ไม่มีฝน	1,069.6	265.5	สูงกว่า	พัทลุง	2.2	799.1	204.7	ต่ำกว่า	***					
สุโขทัย สกษ.	ไม่มีฝน	811.3	227.0	สูงกว่า	อุทัยธานี	ไม่มีฝน	1,307.6	252.3	สูงกว่า	***					
สนามบินสุวรรณภูมิ	0.3	826.1	286.2	ต่ำกว่า	ฉะเชิงเทรา	ไม่มีฝน	1,529.4	277.5	สูงกว่า	***					
สมุทรสงคราม	ฝนเล็กน้อย	980.0	***	***	นนทบุรี	ไม่มีฝน	802.7	247.3	ต่ำกว่า	***					
กาญจนบุรี	ไม่มีฝน	884.5	220.5	สูงกว่า	นนทบุรี สกษ.	ไม่มีฝน	1,112.5	242.2	ต่ำกว่า	***					
นครปฐม	7.6	795.7	219.8	สูงกว่า	พัลลว สกษ.	ไม่มีฝน	3,634.3	519.9	ต่ำกว่า	***					
กรุงเทพฯ บางนา สกษ.	ไม่มีฝน	1,466.4	294.0	สูงกว่า	ตราด	-	3,698.5	681.0	สูงกว่า	***					
กรุงเทพฯ ท่าเรือคลองเตย	-	1,488.9	328.9	สูงกว่า											
กรุงเทพฯ เขื่อนนคร	ไม่มีฝน	1,960.0	334.3	สูงกว่า											
สนามบินดอนเมือง	ไม่มีฝน	-	284.9	ต่ำกว่า											
ปาร์ก	0.6	-	221.9	ต่ำกว่า											
ราชบุรี	13.9	849.9	277.5	ต่ำกว่า											

สัญลักษณ์ ***ไม่มีข้อมูล - ยังไม่ได้รับรายงาน/ไม่มีข้อมูล/ไม่มีฝน

หมายเหตุ ได้รับรายงานเพิ่มเติมโดยการบันทึกของเจ้าหน้าที่เป็นรายวัน ณ เวลา 07:00 น.

ปริมาณฝนสูงสุดเท่ากับ 43.3 มม. ที่ นิคมสร้างตนเองอุตุวิทยารายณ์ จ.กาฬสินธุ์

อุตุชี้ไทยมีฝนเพิ่มขึ้น กทม.-ปริมณฑลฟ้าคะนอง๗๐%

กรมอุตุฯ พยากรณ์อากาศ ๒๔ ชั่วโมงข้างหน้า ประเทศไทยมีฝนเพิ่มขึ้น และมีฝนตกหนักบางแห่งบริเวณภาคตะวันออกเฉียงเหนือตอนล่าง ภาคตะวันออก ภาคกลาง รวมทั้งกรุงเทพมหานครและปริมณฑล ขอให้ประชาชนบริเวณดังกล่าวระวังอันตรายจากฝนที่ตกหนักและฝนที่ตกสะสมไว้ด้วย สำหรับบริเวณทะเลอันดามันมีคลื่นสูงประมาณ ๒ เมตร ขอให้ชาวเรือเดินเรือด้วยความระมัดระวัง

พยากรณ์อากาศสำหรับประเทศไทยตั้งแต่เวลา ๐๖:๐๐ วันนี้ ถึง ๐๖:๐๐ วันพรุ่งนี้.

ภาคเหนือ มีฝนฟ้าคะนอง ร้อยละ ๔๐ ของพื้นที่ ส่วนมากบริเวณจังหวัดตาก กำแพงเพชร พิจิตร พิษณุโลก และเพชรบูรณ์ อุณหภูมิต่ำสุด ๒๓-๒๕ องศาเซลเซียส อุณหภูมิสูงสุด ๓๑-๓๕ องศาเซลเซียส ลมตะวันตกเฉียงใต้ ความเร็ว ๑๕-๓๐ กม./ชม.

ภาคตะวันออกเฉียงเหนือ มีฝนฟ้าคะนอง ร้อยละ ๖๐ ของพื้นที่ และมีฝนตกหนักบางแห่ง บริเวณจังหวัดนครราชสีมา บุรีรัมย์ สุรินทร์ ศรีสะเกษ อุบลราชธานี อำนาจเจริญ ยโสธร ร้อยเอ็ด และมหาสารคาม อุณหภูมิต่ำสุด ๒๔-๒๖ องศาเซลเซียส อุณหภูมิสูงสุด ๓๒-๓๔ องศาเซลเซียส ลมตะวันตกเฉียงใต้ ความเร็ว ๑๕-๓๐ กม./ชม.

ภาคกลาง มีฝนฟ้าคะนอง ร้อยละ ๗๐ ของพื้นที่ และมีฝนตกหนักบางแห่ง บริเวณจังหวัดอุทัยธานี ชัยนาท นครสวรรค์ ลพบุรี สระบุรี สิงห์บุรี และพระนครศรีอยุธยา อุณหภูมิต่ำสุด ๒๓-๒๕ องศาเซลเซียส อุณหภูมิสูงสุด ๓๓-๓๔ องศาเซลเซียส ลมตะวันตกเฉียงใต้ ความเร็ว ๑๕-๓๐ กม./ชม.

ภาคตะวันออก มีฝนฟ้าคะนอง ร้อยละ ๗๐ ของพื้นที่ และมีฝนตกหนักบางแห่ง บริเวณจังหวัดปราจีนบุรี สระแก่นครนายก ชลบุรี ระยอง จันทบุรี และตราด อุณหภูมิต่ำสุด ๒๔-๒๗ องศาเซลเซียส อุณหภูมิสูงสุด ๓๑-๓๖ องศาเซลเซียส ลมตะวันตกเฉียงใต้ ความเร็ว ๑๕-๓๕ กม./ชม. ทะเลมีคลื่นสูง ๑-๒ เมตร บริเวณที่มีฝนฟ้าคะนองคลื่นสูงประมาณ ๒ เมตร

ภาคใต้ (ฝั่งตะวันออก) มีเมฆเป็นส่วนมาก กับมีฝนฟ้าคะนอง ร้อยละ ๖๐ ของพื้นที่ ส่วนมากบริเวณจังหวัดเพชรบุรี ประจวบคีรีขันธ์ ชุมพร สุราษฎร์ธานี และนครศรีธรรมราช อุณหภูมิต่ำสุด ๒๒-๒๕ องศาเซลเซียส อุณหภูมิสูงสุด ๓๒-๓๕ องศาเซลเซียส ลมตะวันตกเฉียงใต้ ความเร็ว ๑๕-๓๐ กม./ชม. ทะเลมีคลื่นสูงประมาณ ๑ เมตร ห่างฝั่งคลื่นสูง ๑-๒ เมตร

ภาคใต้ (ฝั่งตะวันตก) มีเมฆเป็นส่วนมาก กับมีฝนฟ้าคะนอง ร้อยละ ๖๐ ของพื้นที่ บริเวณจังหวัดระนอง พังงา และภูเก็ต อุณหภูมิต่ำสุด ๒๑-๒๕ องศาเซลเซียส อุณหภูมิสูงสุด ๒๙-๓๔ องศาเซลเซียส ลมตะวันตกเฉียงใต้ ความเร็ว ๒๐-๓๕ กม./ชม. ทะเลมีคลื่นสูงประมาณ ๒ เมตร บริเวณที่มีฝนฟ้าคะนองคลื่นสูงมากกว่า ๒ เมตร

กรุงเทพมหานครและปริมณฑล มีเมฆบางส่วน กับมีฝนฟ้าคะนอง ร้อยละ ๗๐ ของพื้นที่ และมีฝนตกหนักบางแห่ง อุณหภูมิต่ำสุด ๒๕-๒๖ องศาเซลเซียส อุณหภูมิสูงสุด ๓๓-๓๕ องศาเซลเซียส

น้ำป่ากัดเซาะสะพานบ้านแม่สามแลบถูกตัดขาด ชาวบ้านกว่าพันคนเดือดร้อนหนัก

แม่ฮ่องสอนเจอฝนถล่มหนักน้ำป่ากัดเซาะสะพานเส้นทางเข้าหมู่บ้านแม่สามแลบ อ.สบเมย จ.แม่ฮ่องสอน หมู่บ้านช่องทางค้าขายแดนกับเมียนมา ถูกตัดขาด ชาวบ้านกว่าพันคนเดือดร้อน

พ.อ.ภาส วงศ์สารภี ผบ.กรมทหารพรานที่ ๓๖ กล่าวว่า เมื่อเช้าวันนี้ต้นสังกัดให้เจ้าหน้าที่ทหารพราน กองร้อย.ทพ.๓๖๐๒ จัดกำลังพลเข้าตรวจสอบสะพานข้ามลำห้วยแม่สามแลบ ที่ใช้สัญจรผ่านเข้า-ออก บ.แม่สามแลบ บริเวณพิกัด LV.๖๗๑๘๘๗ ม.๑ ต.แม่สามแลบ อ.สบเมย จ.แม่ฮ่องสอน ที่เกิดทรุดตัวและขาดออกจากกัน กว้าง ๒ เมตร ยาว ๔ เมตร สาเหตุเนื่องมาจากถูกน้ำป่ากัดเซาะทำให้ยานพาหนะไม่สามารถผ่านเข้า-ออกได้ในขณะนี้ ซึ่งทางอบต.แม่สามแลบ จะประสานกรมทางหลวงที่ปฏิบัติงานในพื้นที่สำรวจ และทำทางเบี่ยงเพื่อให้ยานพาหนะสามารถสัญจรผ่านไปมาได้เป็นการชั่วคราว

จากการเข้าไปตรวจสอบพบว่าการก่อสร้างสะพานโครงสร้างบล็อกคอนกรีตหล่อลวดเหล็ก ไม่ได้เป็นไปตามมาตรฐานการก่อสร้าง ไม่มีการผูกเหล็กเพื่อเชื่อมต่อกัน ป้องกันการแตกตัวของคอนกรีตที่เททับลงไป โดยไม่มีหน่วยงานรัฐเข้าไปควบคุมกำกับก่อสร้าง ส่งผลให้เมื่อถูกน้ำป่าซัด ทำให้ผิวสะพานแตกและยุบตัวลง ทำให้ยานพาหนะทุกชนิดไม่สามารถวิ่งผ่านไปมาได้ สะพานข้ามลำห้วยแม่สามแลบ ที่ทรุดตัวเป็นสะพานคอนกรีตเสริมเหล็ก สร้างเมื่อปี ๒๕๕๙ สาเหตุเกิดจากการกัดเซาะของน้ำป่าที่สะสมในหลายๆ ครั้ง

สำหรับถนนเส้นทางดังกล่าว เป็นเส้นทางที่เชื่อมระหว่างหมู่บ้าน แม่สามแลบ, บ้านท่าตาฝั่ง, บ้านจอสีเดอ มีราษฎรที่ได้รับผลกระทบจากถนนขาดกว่า ๑,๐๐๐ คน ที่สำคัญยังเป็นเส้นทางเพื่อขนส่งสินค้า จากไทยส่งไปจำหน่ายให้แก่ประชาชนชาวเมียนมา ตามช่องทางจุดผ่อนปรนเพื่อการค้าบ้านแม่สามแลบอีกด้วย (ข่าวสด)

พิษฝนตกถล่มเชียงใหม่ น้ำป่าไหลท่วมอ่วม๓อำเภอ

เชียงใหม่ฝนตกหนักต่อเนื่อง ส่งผลให้เกิดน้ำป่าไหลหลากท่วม ๓ อำเภอเสียหาย จนท.เร่งให้ความช่วยเหลือบรรเทาความเดือดร้อน พร้อมจัดเวรยามเฝ้าระวังสถานการณ์ใกล้ชิด

ผู้สื่อข่าวรายงานว่า ในพื้นที่จังหวัดเชียงใหม่ ยังคงมีฝนตกหนักต่อเนื่อง โดยเฉพาะบริเวณพื้นที่ อ.โป่งแยง และอ.แม่ริม ส่งผลทำให้น้ำจากลำน้ำแม่แรม ได้ล้นตลิ่งเข้าท่วมบ้านเรือนประชาชน ที่บริเวณบ้านแม่แรม หมู่ ๖ ต.แม่แรม และบ้านห้วยใจ หมู่ ๖ ต.ริมใต้ ทำให้มีข้าวของได้รับความเสียหายหลายสิบล้านค่าเรือน ซึ่งในเบื้องต้นทางเจ้าหน้าที่ได้จัดกำลังนำกระสอบทรายเข้าไปให้การช่วยเหลือ เพื่อบรรเทาความเดือดร้อนให้กับประชาชน พร้อมทั้งได้มีการจัดเวรยามเฝ้าระวังสถานการณ์อย่างใกล้ชิด

นอกจากนี้ ที่บริเวณบ้านป่าฮ้าง หมู่ ๑ ต.สบเปิง อ.แม่แตง ได้รับผลกระทบจากฝนที่ตกหนักจนทำให้เกิดน้ำป่า ไหลหลากเข้าท่วมบ้านเรือนประชาชน โดยในช่วงเช้านี้ทางนายอำเภอแม่แตง ได้มีการสั่งการให้เจ้าหน้าที่ลงพื้นที่เข้าไปตรวจสอบความเสียหาย เพื่อที่จะได้ให้การช่วยเหลือบรรเทาความเดือดร้อนของชาวบ้าน ขณะที่พื้นที่ อ.สะเมิง ก็ได้รับผลกระทบจากฝนที่ตกหนักเมื่อช่วงกลางดึกที่ผ่านมา ส่งผลให้เกิดน้ำล้นตลิ่งเข้าท่วมพื้นที่ทางการเกษตรของประชาชน ที่บริเวณบ้านศาลา หมู่ ๔ ต.สะเมิงใต้ อ.สะเมิง ได้รับความเสียหาย ซึ่งขณะนี้เจ้าหน้าที่ได้ลงพื้นที่เพื่อทำการสำรวจ และจะได้ให้การช่วยเหลือเพื่อบรรเทาความเดือดร้อนตามระเบียบต่อไป (เดลินิวส์)

เร่งปรับโครงสร้างระบบชลประทาน แก้ปัญหาน้ำท่วมจังหวัดฝั่งตะวันตก‘เจ้าพระยา-ท่าจีน’

นายสมเกียรติ ประจำวงษ์ รองอธิบดีกรมชลประทานเปิดเผยว่า กรมชลประทานได้ศึกษาความเหมาะสมการปรับปรุงโครงสร้างระบบชลประทาน ในพื้นที่ฝั่งตะวันตกของแม่น้ำเจ้าพระยาและแม่น้ำท่าจีน เพื่อแก้ปัญหาน้ำท่วมและน้ำแล้งซ้ำซากในพื้นที่ระหว่างแม่น้ำท่าจีนและแม่น้ำแม่กลอง โดยแบ่งเป็นพื้นที่ตอนบนของฝั่งตะวันตกของแม่น้ำท่าจีนตั้งแต่เขื่อนเจ้าพระยาถึงคลองท่าผา-บางแก้ว และพื้นที่ตอนล่างของฝั่งตะวันตกของแม่น้ำท่าจีนตั้งแต่ใต้คลองท่าผา-บางแก้ว ถึงทะเล ครอบคลุม ๙ จังหวัด ได้แก่ อุทัยธานี ชัยนาท อ่างทอง สุพรรณบุรี กาญจนบุรี ราชบุรี นครปฐม สมุทรสงคราม และสมุทรสาคร

สำหรับพื้นที่ตอนบนของฝั่งตะวันตกของแม่น้ำท่าจีน เป็นการศึกษาความเหมาะสมการปรับปรุงโครงการชลประทาน เพราะส่วนใหญ่ใช้งานมานานแล้ว มีสภาพทรุดโทรม โดยจะทำการปรับปรุงโครงการส่งน้ำและบำรุงรักษากำแพงแสน และโครงการส่งน้ำและบำรุงรักษาดอนเจดีย์ หลังจากนั้นถึงจะทยอยปรับโครงการชลประทานที่เหลือ

ส่วนพื้นที่ตอนล่างของฝั่งตะวันตกของแม่น้ำท่าจีน เป็นการศึกษาความเหมาะสมในการเพิ่มประสิทธิภาพการระบายน้ำออกสู่ทะเลและใช้เป็นพื้นที่รองรับน้ำนอง เนื่องจากระบบคลองเดิมมีสภาพตื้นเขินและมีการก่อสร้างบุกรุกเข้าไปในลำน้ำ ทำให้ประสิทธิภาพการระบายน้ำต่ำ จึงประสบปัญหาน้ำท่วมเกือบทุกปีในช่วงฤดูน้ำหลาก นอกจากนี้ตั้งแต่คลองสุนัขหอนจนถึงทะเลจะมีปัญหาคุณภาพน้ำ และการรุกรานของน้ำเค็มจากทะเล ซึ่งการศึกษาพบว่าจะต้องดำเนินงานสำคัญๆ ดังนี้

๑.งานปรับปรุงและขุดลอกคลอง เพื่อเพิ่มศักยภาพการระบายน้ำ ๖๘ คลอง โดยจะปรับปรุงโครงสร้างระบบชลประทานระบายน้ำลงสู่ทะเล ร่วมกับการระบายน้ำลงสู่แม่น้ำท่าจีน โดยผ่านทางคลองหนองนกไข่ คลองดำเนินสะดวก และคลองสุนัขหอน

๒.งานปรับปรุงและก่อสร้างอาคารบังคับน้ำ เป็นงานปรับปรุง ก่อสร้างอาคารบังคับน้ำ เพื่อใช้ในการบริหารจัดการน้ำทั้งในช่วงฤดูน้ำหลาก และฤดูน้ำแล้ง มีทั้งหมด ๓๖ แห่ง โดยเป็นอาคารที่ก่อสร้างใหม่ ๑๗ แห่ง และ

๓.งานคันควบคุมน้ำทะเล พบว่าแนวทางที่เหมาะสมที่สุดคือ ตามแนวถนนเอกชัย-พระราม ๒ เป็นการใช้แนวคันควบคุมน้ำทะเลแนวคันเดิม ร่วมกับถนนเพื่อลดปัญหาผลกระทบด้านสังคม และสิ่งแวดล้อม สามารถเพิ่มพื้นที่ป้องกันได้ประมาณ ๔๘,๐๐๐ ไร่ โดยเริ่มต้นจากบริเวณ ปตร.บางนกแขวก ไปสิ้นสุดที่ ปตร.บางยาง รวมความยาวแนวคัน ควบคุมน้ำทะเลทั้งหมดประมาณ ๖๒ กม. (แนวหน้า)

โคราชอนุมัติงบ ๑๐ ล้านบาทแก้ปัญหาน้ำท่วมสี่แยกไอที

เทศบาลโคราช อนุมัติงบ ๑๐ ล้านบาท แก้ปัญหาน้ำท่วมสี่แยกไอที โดยเร่งพร่องน้ำจากคูเมืองไปลงสู่ลำตะคองหน้าโรงกรองน้ำอัมพวัน ไร่รับช่วงฝนตก

นายสุรวุฒิ เชิดชัย นายกเทศมนตรีนครราชสีมา สั่งการให้กองช่างของเทศบาล ทำการขุดฟุตบอลบริเวณริมถนนราชดำเนิน ใกล้กับถนนมิตรภาพสี่แยกไอที เพื่อเปิดให้เป็นช่องทางระบายน้ำจากพื้นถนนลงไปสู่คูเมือง พร้อมกับได้ติดตั้งเครื่องสูบน้ำขนาดใหญ่ ๑ เครื่อง เร่งสูบน้ำออกจากคูเมืองไปลงสู่ลำตะคองบริเวณโรงกรองน้ำอัมพวัน เพื่อพร่องน้ำในคูเมืองไว้สำหรับรับน้ำฝนจากสี่แยกไอที แก้ปัญหาน้ำท่วมช่วงที่เกิดฝนตกหนัก

โดย นายสุรวุฒิ เปิดเผยว่า เนื่องจากบริเวณถนนราชดำเนิน ถึงถนนมิตรภาพสี่แยกไอที เป็นพื้นที่ต่ำ ทำให้น้ำจากที่สูงไหลลงท่ระบายน้ำมารวมกันบริเวณจุดนี้ ซึ่งทุกครั้งที่เกิดฝนตกหนักจะทำให้เกิดน้ำท่วมขังบริเวณสี่แยกไอทีเป็นประจำ ดังนั้นทางเทศบาลนครราชสีมา จึงได้หาทางแก้ปัญหาเฉพาะหน้าก่อน ด้วยการใช้รถแบคโฮขุดบริเวณริมฟุตบอลออกเพื่อเปิดช่องทางระบายน้ำจากถนนราชดำเนิน ลงสู่คูเมือง และได้นำเครื่องสูบน้ำขนาดใหญ่ทำการสูบน้ำออกจากคูเมือง ไปลงสู่ลำตะคองหน้าโรงกรองน้ำอัมพวัน เพื่อให้สามารถรับน้ำได้อีกกว่า ๒๐๐,๐๐๐ ลูกบาศก์เมตร

ส่วนการแก้ไขปัญหาระยะยาว วันนี้ทางสภาเทศบาลนครราชสีมา ได้อนุมัติงบประมาณ ๑๐ ล้านบาท เพื่อดำเนินการขุดวางท่อระบายน้ำ HDPE ขนาดเส้นผ่าศูนย์กลาง ๑.๕๐ เมตร พร้อมบ่อพักความยาวประมาณ ๔๒ เมตร และวางท่อบล็อกเหลี่ยมขนาด ๑.๕๐x๑.๕๐ เมตร พร้อมบ่อพักความยาวประมาณ ๒๒๘ เมตร เพื่อผลักดันน้ำข้ามไปลงลำตะคองที่อ่างอัมพวัน ซึ่งทางกรมทางหลวงได้อนุญาตให้เทศบาลฯ ดำเนินการขุดถนนมิตรภาพได้เพื่อวางท่อดังกล่าวแล้ว (ไอ เอ็น เอ็น)

