

## สรุปสถานการณ์น้ำของประเทศ วันที่ ๒๘ กันยายน ๒๕๖๐

**๑. ฝน** การคาดหมายปริมาณฝน (มิลลิเมตร) เดือน กันยายน ตุลาคม และพฤศจิกายน ๒๕๖๐ เปรียบเทียบกับค่าปกติ [ค่าปกติ = ค่าเฉลี่ยฝนในคาบ ๓๐ ปี (๒๕๒๔ - ๒๕๕๓)] มีรายละเอียดตามตาราง/

ภาค/เดือน (ปริมาณฝนคาดการณ์)	กันยายน		ตุลาคม		พฤศจิกายน	
	ค่าประมาณ (มม.)	ความหมาย	ค่าประมาณ (มม.)	ความหมาย	ค่าประมาณ (มม.)	ความหมาย
เหนือ	๒๐๐ - ๒๗๐ มม.	สูงกว่าค่าปกติ	๘๐ - ๑๓๐ มม.	ต่ำกว่าค่าปกติ	๑๐ - ๓๐ มม.	ต่ำกว่าค่าปกติ
ตะวันออกเฉียงเหนือ	๒๓๐ - ๓๒๐ มม.	สูงกว่าค่าปกติ	๖๐ - ๑๒๐ มม.	ต่ำกว่าค่าปกติ	๕ - ๒๐ มม.	ต่ำกว่าค่าปกติ
กลาง	๒๕๐ - ๓๒๐ มม.	สูงกว่าค่าปกติ	๑๓๐ - ๒๐๐ มม.	ต่ำกว่าค่าปกติ	๕ - ๓๐ มม.	ต่ำกว่าค่าปกติ
ตะวันออกเฉียงใต้	๓๐๐ - ๔๒๐ มม.	สูงกว่าค่าปกติ	๑๗๐ - ๒๖๐ มม.	ต่ำกว่าค่าปกติ	๑๕ - ๔๕ มม.	ต่ำกว่าค่าปกติ
ภาคใต้ฝั่งตะวันออก	๑๑๐ - ๑๖๐ มม.	ต่ำกว่าค่าปกติ	๒๒๐ - ๓๒๐ มม.	สูงกว่าค่าปกติ	๓๐๐ - ๔๕๐ มม.	ใกล้เคียงค่าปกติ
ภาคใต้ฝั่งตะวันตก	๓๔๐ - ๔๘๐ มม.	ต่ำกว่าค่าปกติ	๓๕๐ - ๔๕๐ มม.	สูงกว่าค่าปกติ	๑๕๐ - ๒๑๐ มม.	ต่ำกว่าค่าปกติ
กรุงเทพฯ และปริมณฑล	๓๕๐ - ๔๑๐ มม.	สูงกว่าค่าปกติ	๑๗๐ - ๒๖๐ มม.	ต่ำกว่าค่าปกติ	๑๕ - ๔๕ มม.	ต่ำกว่าค่าปกติ

ที่มาข้อมูล : กรมอุตุนิยมวิทยา พยากรณ์อากาศ ๓ เดือน ([http://www.tmd.go.th/month\\_forecast.php](http://www.tmd.go.th/month_forecast.php))

ปริมาณฝน ณ วันที่ ๒๖ กันยายน ๒๕๖๐	หน่วย	เหนือ	กลาง	ต.เฉียงเหนือ	ตะวันออก	ตะวันตก	ใต้	ทั้งประเทศ
ฝนสูงสุด ๒๔ ชม.	มม.	๔๕.๐	๒๘.๘	๑๗.๙	๖.๙	๑๗.๔	๕๐.๖	๕๐.๖
สถานีอุตุนิยมวิทยา		ศรีสำโรง สกษ. สุโขทัย	อุทัยธานี	ปากช่อง สกษ. นครราชสีมา	อรัญประเทศ สระแก้ว	ทองผาภูมิ กาญจนบุรี	ตะกั่วป่า พังงา	ตะกั่วป่า พังงา
ฝนสะสมปี ๕๙	มม.	๑๐๔๘.๓ + ๑๗๗.๓	๑๐๕๙.๓ - ๔๓.๗	๑๒๔๓.๙ + ๓๐๙.๑	๑๔๖๓.๕ + ๒๖๐.๓	๗๙๔.๒ + ๑๗๓.๒	๑๒๓๑.๖ + ๗๓๐.๐	๑๑๗๗.๕ + ๓๑๘.๔
ฝนสะสมปี ๖๐	มม.	๑๒๒๕.๕ + ๑๔%	๑๐๑๕.๖ - ๔%	๑๕๕๓.๐ + ๑๙.๙%	๑๗๒๓.๗ + ๑๕%	๙๖๗.๔ + ๑๘%	๑๖๑๖.๖ + ๓๗%	๑๔๙๕.๗ + ๒๑%
ฝนสะสม ๓๐ ปี	มม.	๑๐๓๖.๖	๑๐๑๑.๕	๑๒๒๒.๑	๑๕๕๘.๓	๙๑๓.๐	๑๔๙๒.๐	๑๒๒๐.๑

ที่มาข้อมูล : กรมอุตุนิยมวิทยา สรุปลักษณะอากาศรายวัน (<http://www.tmd.go.th/climate/climate.php>)

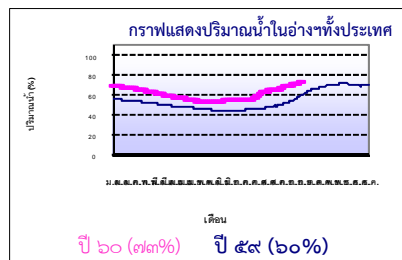
**ปริมาณฝนสูงสุด ๒๔ ชม.เพิ่มเติม** กรมอุตุนิยมวิทยาได้รายงานเพิ่มเติมโดยการบันทึกของเจ้าหน้าที่เป็นรายวัน ณ เวลา ๐๗.๐๐ น.ของวันนี้ : ปริมาณฝนสูงสุดเท่ากับ ๖๕.๕ มม. ที่ อ.ชาติตระการ จ.พิษณุโลก

### ๒. น้ำในอ่างเก็บน้ำขนาดใหญ่



ปริมาณน้ำในอ่าง	หน่วย	เหนือ	กลาง	ต.เฉียงเหนือ	ตะวันออก	ตะวันตก	ใต้	ทั้งประเทศ
น้ำในอ่างปี ๕๙	ล้าน(ลบ.ม) %	๑๓,๘๖๘ ๕๖%	๙๒๔ ๖๘%	๔,๔๙๐ ๕๕%	๗๒๑ ๔๘%	๑๗,๒๓๒ ๖๕%	๕,๒๕๔ ๖๔%	๔๒,๕๕๙ ๖๐%
น้ำในอ่างปี ๖๐	ล้าน(ลบ.ม) %	๑๖,๙๙๙ + ๑๓%	๗๗๒ - ๑๑%	๖,๕๑๒ + ๒๔%	๑,๐๐๖ + ๑๘%	๒๐,๗๖๕ + ๑๓%	๕,๗๙๓ + ๗%	๕๑,๙๘๒ + ๑๓%
๒๗ ก.ย. ๖๐		๖๙%	๕๗%	๗๘%	๖๖%	๗๘%	๗๑%	๗๓%
น้ำในอ่างปี ๕๙	ล้าน(ลบ.ม) %	๒๑,๕๙๓ - ๒๒%	๘๙๑ - ๙%	๔,๘๔๔ + ๑๔%	๙๔๙ + ๑๒%	๒๔,๒๖๒ - ๑๓%	๖,๗๔๔ - ๑๑%	๕๙,๒๘๓ - ๑๔%
๒๗ ก.ย. ๕๙		๙๑%	๖๖%	๖๔%	๘๑%	๘๒%	๘๒%	๘๗%

ที่มาข้อมูล : กรมชลประทาน ตารางสรุปข้อมูลอ่างขนาดใหญ่ทั่วประเทศ ([http://water.rid.go.th/flood/flood/res\\_table.htm](http://water.rid.go.th/flood/flood/res_table.htm))



**หมายเหตุ** ๑. อ่างที่มีปริมาณน้ำต่ำกว่า ๕๐% ของความจุมี ๕ อ่าง คือ ๑.แม่กวาง (๓๕%) ๒.ลำตะคอง (๓๗%) ๓.แก่งกระจาน (๔๗%) และ ๔.คลองสิียด (๔๘%)  
๒. อ่างที่มีปริมาณน้ำเกินกักตั้งแต่ ๘๐% ของความจุ ได้แก่ มี ๑๐ อ่าง คือ ๑.ห้วยหลวง (.๘๐%) ๒.ศรีนครินทร์ (.๘๐%) ๓.ประเสริฐ (.๘๑%) ๔.ลำปาว (.๘๓%) ๕.หนองปลาไหล (.๘๕%) ๖.บางพระ (.๘๗%) ๗.กิวคองหมา (.๙๔%) ๘.แควน้อย (.๑๐๐%) ๙.น้ำพุง (๑๐๒%) และ ๑๐.น้ำจูน (๑๐๘%)

### ๓. สรุปสถานการณ์น้ำในแม่น้ำและคูน้ำสายสำคัญ

**กรมชลประทาน** : (<http://www.rid.go.th/๒๐๑๙/>)

- **สรุปสถานการณ์น้ำทั่วประเทศ** (ศูนย์ปฏิบัติการน้ำอัจฉริยะ: สรุปสถานการณ์น้ำประจำวัน) (๒๗ ก.ย.๖๐) : **สถานีน้ำท่าที่อยู่ในเกณฑ์น้ำน้อย** ได้แก่, สถานี P.๑๗ จ.กำแพงเพชร, สถานี P.๑๗ จ.นครสวรรค์, สถานี N.๑ จ.น่าน, สถานี Kgt.๑๐ จ.สระแก้ว และสถานี X.๑๕๘ จ.อุบลราชธานี **สถานีน้ำท่าที่อยู่ในเกณฑ์ปกติ** ได้แก่ สถานี P.๑ จ.เชียงใหม่, สถานี W.๔A จ.ตาก สถานี Y.๑ C จ.แพร่, สถานี Kgt.๓๖ จ.ปราจีนบุรี, สถานี N.๕A จ.พิษณุโลก, สถานี X.๓๗A จ.สุราษฎร์ธานี และสถานี X.๑๑๙A จ.นราธิวาส **สถานีน้ำท่าที่อยู่ในเกณฑ์น้ำท่วม** ได้แก่ สถานี M.๗ จ.อุบลราชธานี **สถานีน้ำท่าที่อยู่ในเกณฑ์น้ำมาก** ได้แก่, สถานี Y.๑๖ จ.พิษณุโลก, สถานี N.๖๗ จ.นครสวรรค์ สถานี M.๖A จ.บุรีรัมย์ และสถานี M.๙ จ.ศรีสะเกษ **แนวโน้มระดับน้ำ** : แม่น้ำป่าสัก แม่น้ำน่าน และแม่น้ำพระสทิง มีแนวโน้มระดับน้ำลดลง แม่น้ำวัง แม่น้ำยม แม่น้ำมูล แม่น้ำบางปะกง แม่น้ำท่าตะเภา แม่น้ำตาปี และแม่น้ำโก-ลก มีแนวโน้มระดับน้ำเพิ่มขึ้น

**กรมทรัพยากรน้ำ** : (<http://www.dwr.go.th/home>)

**สำนักวิจัย พัฒนา และอุทกวิทยา** (<http://division.dwr.go.th/brdh/>)

- ระบบปฏิบัติการเฝ้าระวัง และเตือนภัยล่วงหน้า น้ำหลาก - ดินถล่ม (Early Warning) ณ วันที่ ๒๗ ก.ย. **สถานีเตือนภัยระดับเฝ้าระวัง** ได้แก่ จ.แพร่ ที่บ้านแพะดอนมูล ต.สรอย อ.วังชิ้น เดือนด้วยน้ำฝน ฝนสะสม ๑๒ ชม. ณ เวลา ๑๔.๔๕ น. เท่ากับ ๓.๕ มม. **สถานีเตือนภัยระดับเตือนภัย** ได้แก่ จ.พิษณุโลก ที่บ้านน้ำลาด ต.บ้านพร้าว อ.นครไทย เดือนด้วยน้ำฝน ฝนสะสม ๑๒ ชม. ณ เวลา ๐๓.๐๔ น. เท่ากับ ๑๐๐.๐ มม.



# รายงานสรุปสภาพน้ำในอ่างเก็บน้ำขนาดใหญ่และขนาดกลาง

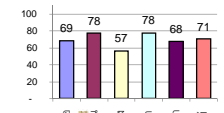
รายงานสถานการณ์ ณ วันที่ 27 กันยายน 2560

ปริมาณน้ำในอ่างที่ใช้การได้ในสัปดาห์นี้ + มากกว่า / - น้อยกว่า สัปดาห์ก่อน

824.58 ล้าน ลบ.ม.

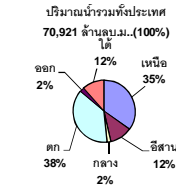
สรุปสถานการณ์ปริมาณน้ำในอ่างเก็บน้ำที่ใช้ในกิจกรรมเก็บประปา หรือนำมาผลิตน้ำประปาในเขตเมือง เมื่อเทียบกับสัปดาห์ก่อน สัปดาห์ก่อนต่อระหว่างเก็บกักน้ำ

% ปริมาณน้ำรวมแต่ละภาคปัจจุบัน



สรุปสถานการณ์ปริมาณน้ำในอ่างฯ

คงที่	2	อ่าง
ลดลง	8	อ่าง
เพิ่มขึ้น	28	อ่าง



เปรียบเทียบปริมาณน้ำรวมของประเทศไทยกับปี 60 และ ปี 59

วันที่ 27 กันยายน 2560 เท่ากับ 51,982 ล้าน ลบ.ม. หรือ เท่ากับ 73%

วันที่ 27 กันยายน 2559 เท่ากับ 42,559 ล้าน ลบ.ม. หรือ เท่ากับ 60%

ภาค	สถานการณ์ปริมาณน้ำในอ่าง				ปริมาณน้ำเปลี่ยนแปลง (ล้าน ม.³)	สถานะ
	ลดลง (แห่ง)	คงที่ (แห่ง)	เพิ่มขึ้น (แห่ง)	รวม (แห่ง)		
ภาคเหนือ	1	1	5	7	317.00	ปริมาณน้ำในอ่างเก็บน้ำเพิ่มขึ้น
ภาคตะวันออกเฉียงเหนือ	4	1	7	12	105.00	ปริมาณน้ำในอ่างเก็บน้ำเพิ่มขึ้น
ภาคกลาง	-	-	3	3	70.00	ปริมาณน้ำในอ่างเก็บน้ำเพิ่มขึ้น
ภาคตะวันออก	-	-	2	2	218.00	ปริมาณน้ำในอ่างเก็บน้ำเพิ่มขึ้น
ภาคตะวันออกเฉียงเหนือ	1	-	9	10	49.58	ปริมาณน้ำในอ่างเก็บน้ำเพิ่มขึ้น
ภาคใต้	2	-	2	4	65.00	ปริมาณน้ำในอ่างเก็บน้ำเพิ่มขึ้น
<b>รวมทั้งประเทศ</b>	<b>8</b>	<b>2</b>	<b>28</b>	<b>38</b>	<b>824.58</b>	<b>ปริมาณน้ำในอ่างเก็บน้ำเพิ่มขึ้น</b>

ภาค	อ่างเก็บน้ำ	ความจุที่รับกัก (ล้าน ม.³)	ปริมาณน้ำที่ใช้งานได้จริง (ล้าน ม.³)	ปริมาณน้ำที่ไม่ได้ (ล้าน ม.³)	ใช้การได้จริง (ล้าน ม.³)	ปริมาณน้ำรวมวันที่ 27 กันยายน 2559 (%)	ปัจจุบัน วันที่ 27 กันยายน 2560				สัปดาห์ก่อน วันที่ 21 กันยายน 2560				ปริมาณน้ำ + เพิ่มขึ้น - ลดลง (ล้าน ม.³)	สถานการณ์ในอ่าง	
							ปริมาณน้ำรวม		ปริมาณน้ำใช้การได้จริง		ปริมาณน้ำรวม		ปริมาณน้ำใช้การได้จริง				
							ปริมาณน้ำรวม (%)	ปริมาณน้ำใช้การได้จริง (%)	ปริมาณน้ำรวม (%)	ปริมาณน้ำใช้การได้จริง (%)	ปริมาณน้ำรวม (%)	ปริมาณน้ำใช้การได้จริง (%)					
<b>ภาคเหนือ (7)</b>																	
1	ภูมิพล (2)	ดาก	13,462	3,800	9,662	5,752	43%	8,088	60%	4,288	32%	7,904	59%	4,104	30%	184.00	เพิ่มขึ้น
2	สิริกิติ์ (2)	อุดรดิตถ์	9,510	2,850	6,660	6,993	74%	7,465	78%	4,615	49%	7,343	77%	4,493	47%	122.00	เพิ่มขึ้น
3	แม่งัด	เชียงใหม่	265	12	253	127	48%	185	70%	173	65%	180	68%	168	63%	5.00	เพิ่มขึ้น
4	แม่งัด	เชียงใหม่	263	14	249	83	32%	93	35%	79	30%	93	35%	79	30%	-	คงที่
5	กัวลม	ลำปาง	106	3	103	79	75%	73	69%	70	66%	70	66%	67	63%	3.00	เพิ่มขึ้น
6	กักคอง	ลำปาง	170	6	164	154	91%	160	94%	154	91%	155	91%	149	88%	5.00	เพิ่มขึ้น
7	แควน้อย	พิษณุโลก	939	43	896	680	72%	935	100%	892	95%	937	100%	894	95%	-2.00	ลดลง
<b>รวมภาคเหนือ 34.85%</b>																	
<b>ภาคตะวันออกเฉียงเหนือ (12)</b>																	
8	ห้วยหลวง	อุดรธานี	136	7	129	84	62%	109	80%	102	75%	106	78%	99	73%	3.00	เพิ่มขึ้น
9	น้ำจูน	สกลนคร	520	45	475	294	57%	564	108%	519	100%	578	111%	533	103%	-14.00	ลดลง
10	น้ำพอง (2)	สกลนคร	165	8	157	60	36%	168	102%	160	97%	171	104%	163	99%	-3.00	ลดลง
11	จำเริญ	ชัยภูมิ	164	37	127	94	57%	128	78%	91	55%	126	77%	89	54%	2.00	เพิ่มขึ้น
12	อุบลรัตน์ (2)	ขอนแก่น	2,431	581	1,850	1,286	53%	1,892	78%	1,311	54%	1,866	77%	1,285	53%	26.00	เพิ่มขึ้น
13	ลำปาว	กาฬสินธุ์	1,980	100	1,880	1,055	53%	1,649	83%	1,549	78%	1,665	84%	1,565	79%	-16.00	ลดลง
14	ลำตะคอง	นครราชสีมา	314	22	292	67	21%	117	37%	95	30%	111	35%	89	28%	6.00	เพิ่มขึ้น
15	ลำพระเพลิง	นครราชสีมา	155	1	154	28	18%	91	59%	90	58%	86	55%	85	55%	5.00	เพิ่มขึ้น
16	มูลขาม	นครราชสีมา	141	7	134	54	38%	87	62%	80	57%	84	60%	77	55%	3.00	เพิ่มขึ้น
17	ลำแจะ	นครราชสีมา	275	7	268	85	31%	154	56%	147	53%	157	57%	150	55%	-3.00	ลดลง
18	ลำนางรอง	บุรีรัมย์	121	3	118	53	44%	67	55%	64	53%	67	55%	64	53%	-	คงที่
19	สิรินธร (2)	อุบลราชธานี	1,966	831	1,135	1,330	68%	1,486	76%	655	33%	1,390	71%	559	28%	96.00	เพิ่มขึ้น
<b>รวมภาคตะวันออกเฉียงเหนือ 11.80%</b>																	
<b>ภาคกลาง (3)</b>																	
20	ป่าสักชลสิทธิ์	ลพบุรี	960	3	957	730	76%	509	53%	506	53%	446	46%	443	46%	63.00	เพิ่มขึ้น
21	ห้วยเสลา	อุทัยธานี	160	17	143	88	55%	104	65%	87	54%	103	64%	86	54%	1.00	เพิ่มขึ้น
22	กระเสียว	สุพรรณบุรี	240	40	200	106	44%	159	66%	119	50%	153	64%	113	47%	6.00	เพิ่มขึ้น
<b>รวมภาคกลาง 1.92%</b>																	
<b>ภาคตะวันออก (2)</b>																	
23	ศรีนครินทร์ (2)	กาญจนบุรี	17,745	10,265	7,480	12,202	69%	14,225	80%	3,960	22%	14,072	79%	3,807	21%	153.00	เพิ่มขึ้น
24	วชิราลงกรณ (2)	กาญจนบุรี	8,860	3,012	5,848	5,030	57%	6,540	74%	3,528	40%	6,475	73%	3,463	39%	65.00	เพิ่มขึ้น
<b>รวมภาคตะวันออก 37.51%</b>																	
<b>ภาคตะวันออก (6+4)</b>																	
25	ขุนด่าน	นครนายก	224	5.00	219	176	79%	160	71%	155	69%	150	67%	145	65%	10.00	เพิ่มขึ้น
26	คลองลี้	ฉะเชิงเทรา	420	30.00	390	166	40%	203	48%	173	41%	195	46%	165	39%	8.00	เพิ่มขึ้น
27	บางพระ (3)	ชลบุรี	117	12.00	105	46	39%	102	87%	90	77%	103	88%	91	78%	-1.00	ลดลง
28	หนองปลาไหล (3)	ระยอง	164	13.75	150	53	32%	139	85%	125	76%	134	82%	120	73%	5.00	เพิ่มขึ้น
29	ประแสร์ (3)	ระยอง	295	20.00	275	173	59%	239	81%	219	74%	228	77%	208	71%	11.00	เพิ่มขึ้น
30	มาบประชัน (3)	ระยอง	17	0.72	16	5	28%	9	55%	8	51%	9	53%	8.12	49%	0.27	เพิ่มขึ้น
31	หนองค้อ (3)	ระยอง	21	1.00	20	5	25%	22	100%	21	96%	21	100%	20.40	95%	0.10	เพิ่มขึ้น
32	ดอกกราม (3)	ระยอง	79	3.00	76	26	33%	70	88%	67	84%	62	77%	58.51	74%	8.46	เพิ่มขึ้น
33	คลองใหญ่ (3)	ระยอง	45	3.00	42	33	73%	35	77%	32	71%	33	73%	30.37	67%	1.75	เพิ่มขึ้น
34	นคมสินธุรจินดา	ปราจีนบุรี	295	19.00	276	107	36%	163	55%	144	49%	157	53%	138.00	47%	6.00	เพิ่มขึ้น
<b>รวมภาคตะวันออก 2.37%</b>																	
<b>ภาคใต้ (4)</b>																	
35	แก่งกระจาน	เพชรบุรี	710	65	645	196	28%	331	47%	266	37%	333	47%	268	38%	-2.00	ลดลง
36	ปราณบุรี	ประจวบคีรีขันธ์	391	18	373	58	15%	207	53%	189	48%	202	52%	184	47%	5.00	เพิ่มขึ้น
37	รัชชประภา (2)	สุราษฎร์ธานี	5,639	1,352	4,287	4,588	81%	4,358	77%	3,006	53%	4,280	76%	2,928	52%	78.00	เพิ่มขึ้น
38	บางช้าง (2)	ยะลา	1,454	276	1,178	412	28%	897	62%	621	43%	913	63%	637	44%	-16.00	ลดลง
<b>รวมภาคใต้ 11.55%</b>																	
<b>รวมทั้งประเทศ 100%(38)</b>																	

ที่มาข้อมูล : ตารางสรุปสภาพน้ำในอ่างเก็บน้ำขนาดใหญ่ทั่วประเทศ และตารางสรุปสภาพน้ำในอ่างเก็บน้ำภาคตะวันออก กรมชลประทาน

**หมายเหตุ :**

- อ่างเก็บน้ำขนาดใหญ่ หมายถึง อ่างเก็บน้ำที่มีความจุตั้งแต่ 100 ล้าน ลบ.ม. ขึ้นไป
- เป็นอ่างเก็บน้ำอยู่ในความรับผิดชอบของการไฟฟ้าฝ่ายผลิตแห่งประเทศไทย (10) นอกนั้นอยู่ในความรับผิดชอบของกรมชลประทาน (28)
- เป็นอ่างเก็บน้ำขนาดกลางที่มีความสำคัญต่อการอุตสาหกรรมและการประปา ของลุ่มน้ำชายฝั่งทะเลตะวันออก
- ที่มา : กรมชลประทาน และการไฟฟ้าฝ่ายผลิตแห่งประเทศไทย
- จังหวัดที่มีอ่างเก็บน้ำขนาดใหญ่มีจำนวน 26 จังหวัด ไม่มี 50 จังหวัด

รท. หมายถึง ระดับเก็บกักของอ่าง



ศูนย์เผยแพร่



ศูนย์ป้องกันกักตุนน้ำ กรมทรัพยากรน้ำ

**ลำดับของเขื่อนตามความจุ**

- ศรีนครินทร์ 2.ภูมิพล 3.สิริกิติ์ 4.วชิราลงกรณ 5.รัชชประภา
- ลุมพินี 7.สิรินธร 8.บางช้าง 9.ลำปาว 10.ป่าสัก

**ลำดับของเขื่อนตามปริมาณน้ำใช้การได้**

- ภูมิพล 2.ศรีนครินทร์ 3.สิริกิติ์ 4.วชิราลงกรณ 5.รัชชประภา
- ลำปาว 7.ลุมพินี 8.บางช้าง 9.สิรินธร 10.ป่าสัก