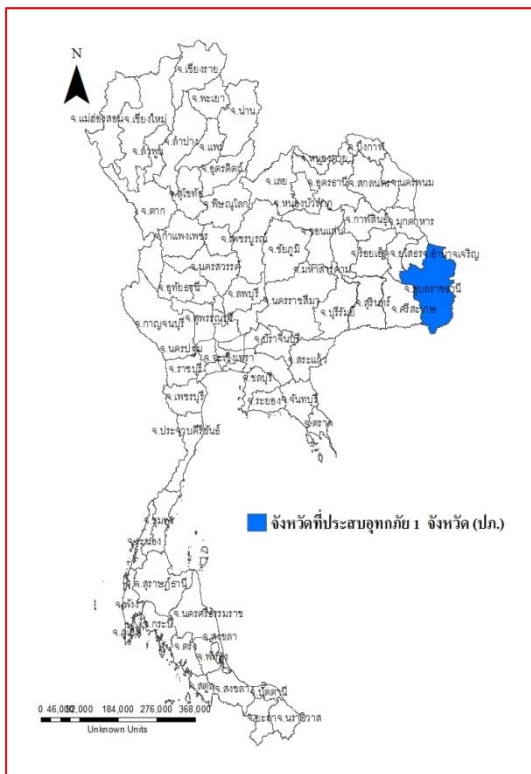




รายงานสถานการณ์น้ำ
ศูนย์ป้องกันวิกฤติน้ำ กรมทรัพยากรน้ำ
วันเสาร์ที่ ๓๐ กันยายน ๒๕๖๐

สภาวะอากาศ ประเทศไทยมีฝนเพิ่มขึ้น และมีฝนตกหนักบางแห่งบริเวณภาคตะวันออกเฉียงเหนือตอนล่าง ภาคกลาง ภาคตะวันออก รวมทั้งกรุงเทพมหานครและปริมณฑล ขอให้ประชาชนบริเวณดังกล่าวระวังอันตรายจากฝนที่ตกหนักและฝนที่ตกสะสมไว้ด้วย สำหรับบริเวณทะเลอันดามันมีคลื่นสูงประมาณ ๒ เมตร ขอให้ชาวเรือเดินเรือด้วยความระมัดระวัง



สถานการณ์น้ำ

กรมอุตุนิยมวิทยา เตือนร่องมรสุมพาดผ่าน 'กทม.-ภาคต่อ.-ภาคกลาง' ฝน ๗๐% จ.พิจิตร น้ำท่วมพื้นที่ลุ่ม อ.ตะพานหินสูง ๓๐ ซม.

จนครปฐม ฝนกระหน่ำหนัก ตัวเมืองจมบาดาล น้ำท่วมถนนเกือบทุกสาย (หมายเหตุ ข้อมูลข่าวจาก ไอ เอ็น เอ็น เดลินิวส์ ไทยรัฐ)

สถานการณ์น้ำต่างประเทศ

การช่วยเหลือ

สถานการณ์น้ำ

ระดับน้ำในแม่น้ำโขง : MRC: Mekong River Commission ณ วันที่ ๒๙ กันยายน ๒๕๖๐

สถานี	ระดับตลิ่ง	ระดับน้ำ ๒๙ ก.ย. ๖๐	ระดับน้ำ ๒๘ ก.ย.๖๐	+สูงกว่าตลิ่ง -ต่ำกว่าตลิ่ง
อ.เชียงแสน จ.เชียงราย	๑๒.๘๐	๔.๕๖	๔.๘๕	-๘.๒๔
อ.เชียงคาน จ.เลย	๑๖.๐๐	๙.๐๖	๙.๑๓	-๙.๐๖
อ.เมือง จ.หนองคาย	๑๒.๒๐	๖.๕๔	๖.๘๒	-๕.๖๖
อ.เมือง จ.นครพนม	๑๒.๐๐	๗.๓๕	๗.๙๓	-๔.๖๕
อ.เมือง จ.มุกดาหาร	๑๒.๕๐	๗.๒๘	๗.๗๐	-๕.๒๒
อ.โขงเจียม จ.อุบลราชธานี	๑๔.๕๐	๙.๖๑	๑๐.๐๐	-๔.๘๙

หมายเหตุ : ระดับ (รสม.) ข้อมูลจาก <http://www.dwr.go.th/>

ระดับน้ำลุ่มน้ำเสลาบสงขลา ลุ่มน้ำทะเลสาบสงขลา ปัจจุบันสถานการณ์น้ำในลำน้ำโดยทั่วไปยังคงอยู่ในภาวะปกติ (ระดับน้ำต่ำกว่าระดับตลิ่งต่ำสุด) ระดับน้ำในลำน้ำส่วนใหญ่มีแนวโน้มเพิ่มขึ้น (ข้อมูลวันที่ ๒๒ ก.ย.๒๕๖๐ ที่มา กรมชลประทาน) สถานีคลองลำ อ.ศรีนครินทร์ จ.พัทลุง สถานีคลองนุ้ย อ เมือง จ.พัทลุง สถานีคลองหระ อ.หาดใหญ่ จ.สงขลา สถานีคลองอู่ตะเภา อ.หาดใหญ่ จ.สงขลา สถานีคลองอู่ตะเภา อ.คลองหอยโข่ง จ.สงขลา สถานีคลองอู่ตะเภา อ.สะเดา จ.สงขลา วัดปริมาณน้ำได้ ๒๑.๗๐ * ๑.๑๕ ๖๗.๔๐ ๔๐.๔๐ และ ๒๙.๔๐ ลบม/วินาที

สถานีตรวจวัดระดับน้ำ (CCTV) ณ วันที่ ๒๒ กันยายน ๒๕๖๐ การตรวจวัดระดับน้ำจากกล้อง (CCTV) ระดับน้ำส่วนใหญ่อยู่ในเกณฑ์ปกติ ยกเว้น สะพานโพทะเล อ.โพทะเล จ.พิจิตร มีระดับฝ้าระวังน้ำท่วม

จังหวัด	สถานที่ตั้งกล้อง	แม่น้ำ/คูน้ำ	วิกฤติ	วิกฤติ	ระดับน้ำ (ม.รทก.)			สถานการณ์	หมายเหตุ
			น้ำแล้ง	น้ำท่วม	พ.ศ.2560				
			ระดับน้อยกว่า	ระดับมากกว่า	20 ก.ย.	21 ก.ย.	22 ก.ย.		
จ.เชียงใหม่	ร.ว.เชียงใหม่ศรีสันติชน อ.เมือง	ปิง	-	-	N/A	N/A	N/A	น้ำปกติ	↔
จ.นครสวรรค์	บ้านหาดเสลา อ.เก้าเสี้ยว	ปิง	-	-	28.27	28.07	28.27	น้ำปกติ	↑
จ.แพร่	สะพานมหาโพธิ์ อ.เมือง	ยม	143.87	151.33	146.00	146.00	147.80	น้ำปกติ	↑
จ.สุโขทัย	สะพานศรีรัตนารักษ์ อ.ศรีรัตนารักษ์	ยม	60.14	71.78	65.70	64.30	63.50	น้ำปกติ	↓
จ.สุโขทัย	สะพานพระเมรุมาศ อ.เมือง	ยม	42.48	48.59	49.60	48.25	47.10	น้ำท่วม	↓
จ.พิจิตร	สะพานโพทะเล อ.โพทะเล	ยม	22.58	30.63	29.70	29.70	29.75	ฝ้าระวังน้ำท่วม	↑
จ.อุดรธานี	สะพานท่าเสา อ.เมือง	น่าน	49.22	56.91	N/A	N/A	N/A	น้ำปกติ	↔
จ.น่าน	สะพานนครน่านพัฒนา อ.เมือง	น่าน	192.17	197.73	193.50	193.40	193.40	น้ำปกติ	↔
จ.พิษณุโลก	สะพานสุพรรณกัลยา อ.เมือง	น่าน	33.98	44.52	N/A	N/A	N/A	น้ำปกติ	↔
จ.เชียงราย	สถานีห้วยฝาย อ.แม่สาย	แม่สาย/โขง	395.79	396.50	395.52	395.47	395.37	น้ำปกติ	↓
จ.หนองคาย	สูงเนินสวนรุกขชาติหนองคาย อ.เมือง	โขง	157.85	166.70	N/A	N/A	N/A	น้ำปกติ	↔
จ.นครพนม	นครพนม อ.เมือง	โขง	135.21	144.28	142.58	142.43	142.18	น้ำปกติ	↓
จ.หนองคาย	วัดทุ่งธาตุ อ.โพธิ์ชัย	ห้วยหลวง/โขงอีสาน	150.50	159.43	154.80	154.50	154.35	น้ำปกติ	↓
จ.หนองคาย	บ้านท่าสะอาด อ.เซกา	น้ำสงคราม/โขงอีสาน	136.33	143.85	147.50	147.50	147.50	น้ำปกติ	↔
จ.นครพนม	บ้านศาลปากน้ำ อ.ท่าอุเทน	น้ำสงคราม/โขงอีสาน	133.42	141.02	N/A	N/A	N/A	น้ำปกติ	↔
จ.นครพนม	เทศบาล ต.นาแก อ.นาแก	ห้วยน้ำคำ/โขงอีสาน	139.05	142.42	143.23	143.18	142.93	น้ำปกติ	↓
จ.นครราชสีมา	ร.ว.เทศบาล 4 อ.เมือง	ลำตะคอง/มูล	174.60	178.00	176.90	176.90	176.70	น้ำปกติ	↓
จ.บุรีรัมย์	สุตึก อ.สุตึก	มูล	123.13	128.76	130.10	130.00	130.00	น้ำปกติ	↔
จ.สิงห์บุรี	เชิงสะพานสิงห์บุรี อ.เมือง	เจ้าพระยา	3.45	11.50	9.65	9.60	9.40	ฝ้าระวังน้ำท่วม	↓
จ.อ่างทอง	บ้านยางมณี อ.โพธิ์ทอง	เจ้าพระยา	-	9.11	N/A	N/A	N/A	น้ำปกติ	↔
จ.ลพบุรี	บ้านบางปี อ.เมือง	เจ้าพระยา	-	10.75	N/A	N/A	N/A	น้ำปกติ	↔
จ.พระนครศรีอยุธยา	บ้านป้อม อ.พระนครศรีอยุธยา	เจ้าพระยา	-	-	2.95	2.90	2.80	น้ำปกติ	↓
จ.กรุงเทพฯ	สะพานพุทธ เขตธนบุรี	เจ้าพระยา	-	1.70	N/A	N/A	N/A	น้ำปกติ	↔
จ.พระนครศรีอยุธยา	อ.เสนา	น้อย/เจ้าพระยา	2.00	5.00	3.50	3.45	3.35	น้ำปกติ	↓
จ.อุทัยธานี	อุทัยธานีใหม่ อ.เมือง	เจ้าพระยา	-	-	16.80	16.60	16.50	น้ำปกติ	↓
จ.พระนครศรีอยุธยา	สะพานปรีดีธีร์ อ.อยุธยา	เจ้าพระยา	-	-	1.00	0.95	0.90	น้ำปกติ	↓
จ.สมุทรสาคร	สะพานข้ามแม่น้ำท่าจีน 3 อ.เมือง	ท่าจีน	-5.11	0.57	-1.64	-1.64	-1.64	น้ำปกติ	↔
จ.นครพนม	สะพานหลวงพ่อบึง อ.นครไชยศรี	ท่าจีน	-3.16	2.21	0.28	0.28	0.08	น้ำปกติ	↓
จ.สุพรรณบุรี	สะพานวัดพระรูป อ.เมือง	ท่าจีน	-1.26	2.75	3.40	3.40	3.40	น้ำปกติ	↔
จ.สุพรรณบุรี	สะพานข้ามแม่น้ำท่าจีน อ.สามชุก	ท่าจีน	1.55	5.18	N/A	N/A	N/A	น้ำปกติ	↔
จ.ชัยนาท	สะพานสามง่าม-ท่าโบสถ์ อ.หันคา	ท่าจีน	10.69	12.83	11.92	12.02	12.12	น้ำปกติ	↑
จ.จันทบุรี	ตรงข้ามวัดอู่ทอง อ.เมือง	จันทบุรี/ชายฝั่งทะเลตะวันออก	0.20	3.73	N/A	N/A	N/A	น้ำปกติ	↔
จ.เพชรบุรี	เทศบาลเมืองเพชรบุรี อ.เมือง	เพชรบุรี	-	3.18	0.80	1.15	1.15	น้ำปกติ	↔
จ.ประจวบคีรีขันธ์	ร.ร.อนุบาลบางสะพาน อ.บางสะพาน	คลองบางสะพาน/ชายฝั่งทะเลตะวันตก	-	3.30	0.05	0.05	0.25	น้ำปกติ	↑
จ.สุราษฎร์ธานี	สุกจ.สุราษฎร์ธานี อ.เมือง	ตาปี	-	2.28	N/A	N/A	N/A	น้ำปกติ	↔
จ.สงขลา	สถานีคลองอู่ตะเภาตอนล่าง อ.หาดใหญ่	ทะเลสาบสงขลา	-	-	1.40	1.20	1.45	น้ำปกติ	↑
จ.พัทลุง	สถานีคลองตะโหมด อ.ตะโหมด	ทะเลสาบสงขลา	-	-	22.20	22.15	22.90	น้ำปกติ	↑
จ.พัทลุง	สถานีลำปำ อ.เมือง	ทะเลสาบสงขลา	-	-	-1.70	-1.65	-1.70	น้ำปกติ	↓

*N/A คือ อ่านค่าระดับจากไม้วัดระดับ (Staff) ไม่ได้ / ไม้วัดระดับ (Staff) ชำรุด

**ม.รทก. คือ เมตรเทียบกับระดับน้ำทะเลปานกลาง

** ระดับน้ำทะเลปานกลาง (Mean Sea Level) หรือ ร.ทก. เป็นค่าการวัด ระดับน้ำทะเลขึ้นสูงสุด (High Tide : HT) และลงต่ำสุด (Low Tide : LT) ของแต่ละวัน ในช่วงระยะเวลาที่กำหนด แล้วนำค่ามาเฉลี่ยเป็นระดับน้ำทะเลปานกลาง สำหรับระยะเวลาที่ทำการรังวัดโดยทั่วไปจะต้องวัดเป็นเวลา ๑๘.๖ ปี ตามวิธีจักรของน้ำ ระดับน้ำทะเลปานกลางของแต่ละบริเวณทั่วโลกอาจมีความสูงไม่เท่ากัน

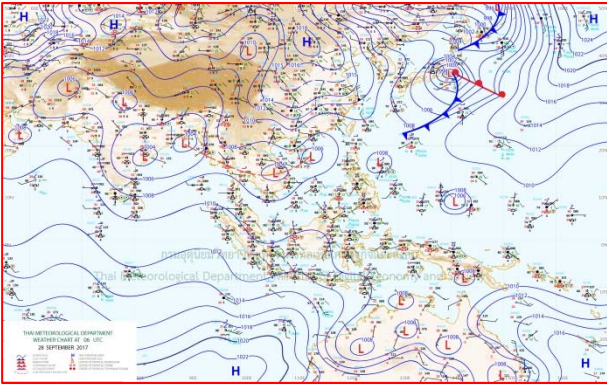
ในประเทศไทยใช้เวลาในการวัด ๕ ปี โดยเลือกที่ตำบลเกาะหลัก จังหวัดประจวบคีรีขันธ์ เป็นที่วัด แล้วนำมาหาค่าเฉลี่ย เพื่อใช้เป็นค่าระดับน้ำทะเลปานกลาง ให้มีค่า ๐.๐๐๐ เมตร ทำการถ่ายโยงมายังหมุด BM-A (ซึ่งถือว่าเป็นหมุดหลักฐานหมุดแรกประเทศไทย) ซึ่งมีค่าระดับน้ำทะเลปานกลาง ๑.๔๔๗๗ เมตร

ปริมาณน้ำฝนสูงสุด (มม.)

จังหวัด	๒๔ ก.ย.๖๐	๒๕ ก.ย.๖๐	๒๖ ก.ย.๖๐	๒๗ ก.ย.๖๐	๒๘ ก.ย.๖๐
จ.แม่ฮ่องสอน.	๐.๘	๐.๕	๑๖.๔	๑๘.๗	-
จ.เชียงราย	-	๒.๐	๙.๒	๐.๒	-
จ.เชียงใหม่	-	๓.๗	๓๔.๕	๑๖.๐	๒๖.๓
จ.พะเยา	-	-	-	๒.๑	๑๕.๐
จ.น่าน	๒๒.๔	๕.๔	๑๖.๑	๒.๒	๕๐.๑
จ.ลำพูน	-	-	-	๔.๔	๔.๐
จ.ลำปาง	๑.๐	๑๑.๕	๑๕.๔	๑.๖	๑๗.๓
จ.แพร่	-	๓.๙	๙.๓	๒๕.๐	๘๕.๐
จ.อุตรดิตถ์	๙.๗	๓.๒	๙.๙	-	๔๘.๐
จ.สุโขทัย	๔๑.๒	๗.๘	๔๕.๐	๓๑.๓	๐.๘
จ.ตาก	๑๗.๖	๓.๘	๒๐.๙	๒.๗	๕.๙
จ.พิษณุโลก	๘.๔	๑๘.๓	๖๕.๕	-	๗๕.๔
จ.เพชรบูรณ์	๑๘.๘	๔.๐	๕.๙	-	๑๔.๐
จ.กำแพงเพชร	๑๔.๘	๖.๐	๓.๑	-	๕๘.๓
จ.พิจิตร	๖.๕	-	๒.๒	-	๕๕.๖
จ.หนองคาย	๑๑.๐	๓๐.๐	๔๗.๓	-	๔๐.๐
จ.เลย	๒๐.๐	๓๗.๐	๒๐.๐	๒๔.๐	๖๕.๕
จ.อุดรธานี	๒๖.๐	๙๗.๐	๑๓.๐	๒๔.๕	๙๐.๐
จ.หนองบัวลำภู	๒๖.๐	๙.๐	๔๗.๐	-	๖๕.๕
จ.นครพนม	๒.๕	๕๗.๒	๑.๐	๑๒.๕	๘.๒
จ.สกลนคร	-	๓๐.๕	๔๖.๘	๑๙.๒	๑๒.๐
จ.มุกดาหาร	๑๐.๕	๘.๗	-	๘.๑	๑.๕
จ.ขอนแก่น	๐.๘	๒๕.๑	๑.๔	-	๑๔.๙
จ.มหาสารคาม	๐.๖	๒๔.๐	-	-	๐.๒
จ.กาฬสินธุ์	๒๙.๕	๒๐.๑	๑๐.๐	๔๓.๓	๗๗.๐
จ.ร้อยเอ็ด	๐.๒	๑๙.๖	-	-	๑๓.๖
จ.ชัยภูมิ	๑๑.๒	๗๕.๕	๑.๙	๑๘.๐	๓๐.๐
จ.อุบลราชธานี	๓๕.๕	๓๑.๐	-	๕๕.๐	๕๐.๕
จ.อำนาจเจริญ	๑๑.๐	๔.๕	-	-	-
จ.ยโสธร	๑๐.๐	๑๐.๑	-	-	-
จ.สุรินทร์	๑๕.๐	๙.๐	๐.๗	-	๑.๓
จ.นครราชสีมา	๘๓.๐	๙๐.๒	๒๖.๔	๑๐.๐	๗๐.๐
จ.บุรีรัมย์	๕.๘	๘.๖	๘.๓	๐.๒	๑.๔
จ.ศรีสะเกษ	๒.๒	๔๗.๘	๑๐.๒	-	๕.๐

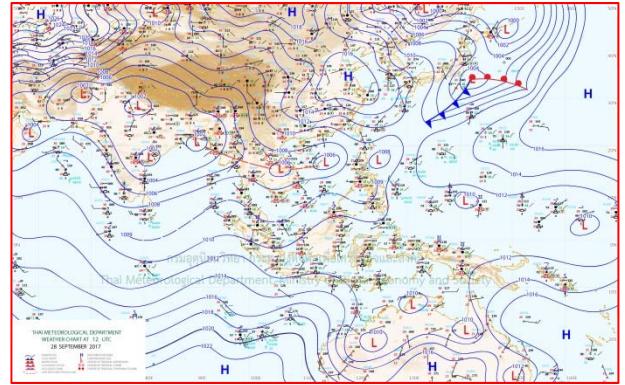


แผนที่อากาศ



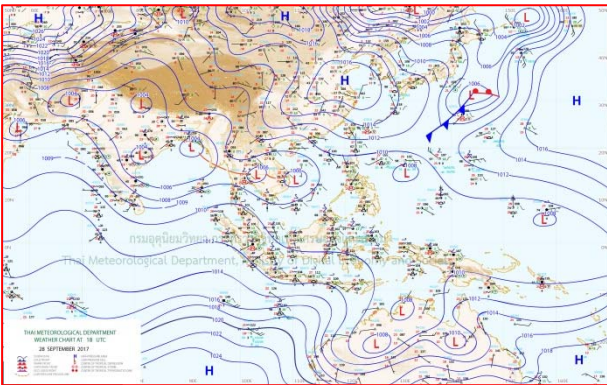
๒๘ ก.ย.๖๐ เวลา ๐๓:๐๐ น.

๑



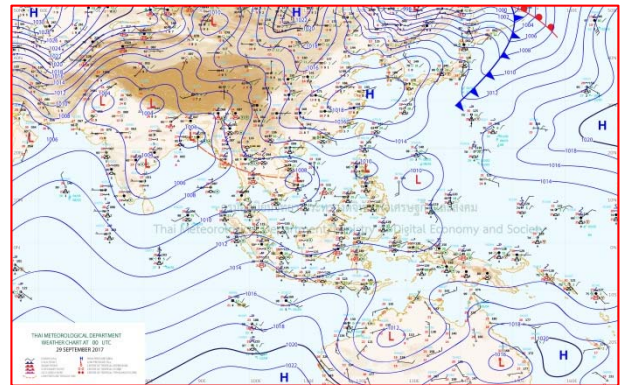
๒๘ ก.ย.๖๐ เวลา ๐๙:๐๐ น.

๒



๒๙ ก.ย.๖๐ เวลา ๐๙:๐๐ น.

๓



๒๙ ก.ย.๖๐ เวลา ๐๗:๐๐ น.

๔

รายงานปริมาณน้ำฝนจากกรมอุตุนิยมวิทยา

วันที่ 29 กันยายน 2560

รายงานฝน เวลา 07.00 น.ของวันที่ 28 กันยายน 2560

สถานีอุตุนิยมวิทยา					ปริมาณน้ำฝน24 ชม.(mm)	ปริมาณน้ำฝนสะสม(mm.)								
ภาคเหนือ					สูงสุด ของประเทศ	66.3	4,071.0	ภาคใต้ฝั่งตะวันออก						
สถานีอุตุนิยมวิทยา	ปริมาณน้ำฝน24 ชม.(mm)	ปริมาณน้ำฝนสะสม(mm.)	ปริมาณฝน ก.ม. ปัจจุบันเทียบกับค่าเฉลี่ย 30 ปี	สถานะฝนสะสม	สูงสุด ของภาคเหนือ	55.6	1,909.9	สถานีอุตุนิยมวิทยา	ปริมาณน้ำฝน24 ชม.(mm)	ปริมาณน้ำฝนสะสม(mm.)	ปริมาณฝน ก.ม. ปัจจุบันเทียบกับค่าเฉลี่ย 30 ปี	สถานะฝนสะสม		
					สูงสุด ของภาคกลาง	66.3	2,010.0						สูงสุด ของภาคตะวันออกเฉียงเหนือ	31.4
แม่ฮ่องสอน	ไม่มีฝน	949.5	199.0	ต่ำกว่า	สูงสุด ของภาคตะวันออก	42.0	3,698.5	เพชรบุรี	28.5	909.6	153.6	สูงกว่า		
ดอยอ่างขาง	ไม่มีฝน	1,775.4	***	***	สูงสุด ของภาคใต้ฝั่งตะวันออก	60.8	3,071.0	หนองพลับ สกษ.	4.2	745.6	144.2	สูงกว่า		
เชียงใหม่	ไม่มีฝน	1,909.9	283.9	สูงกว่า	สูงสุด ของภาคใต้ฝั่งตะวันตก	16.1	4,071.0	หัวหิน	-	848.5	120.4	สูงกว่า		
เชียงใหม่ สกษ.	ไม่มีฝน	1,741.8	262.8	สูงกว่า	ภาคตะวันออกเฉียงเหนือ			ประจวบคีรีขันธ์	-	1,118.1	99.5	ต่ำกว่า		
ทุ่งช้าง	21.1	1,742.9	270.0	สูงกว่า	สถานีอุตุนิยมวิทยา	ปริมาณน้ำฝน24 ชม.(mm)	ปริมาณน้ำฝนสะสม(mm.)	ปริมาณฝน ก.ม. ปัจจุบันเทียบกับค่าเฉลี่ย 30 ปี	ชุมพร	ฝนเล็กน้อย	1,785.0	178.3	สูงกว่า	
พะเยา	15.0	1,057.1	203.6	สูงกว่า					สวี สกษ.	6.0	1,667.0	157.2	สูงกว่า	
ห้วยฝาง	4.6	1,301.0	211.5	สูงกว่า	เลย สกษ.	9.8	1,299.9	234.6	สูงกว่า	สุราษฎร์ธานี	24.4	1,140.5	188.4	สูงกว่า
เด่น	8.6	1,192.8	211.8	สูงกว่า	หนองคาย	-	1,826.8	257.2	สูงกว่า	นครศรีธรรมราช	ไม่มีฝน	2,720.8	161.6	สูงกว่า
แม่สะเรียง	ไม่มีฝน	999.2	177.1	สูงกว่า	เลย	-	1,340.8	235.0	สูงกว่า	นครศรีธรรมราช สกษ.	ไม่มีฝน	3,071.0	161.2	สูงกว่า
แม่ใจ สกษ.	-	-	187.9	ต่ำกว่า	อุดรธานี	31.4	1,651.4	239.5	สูงกว่า	สุราษฎร์ธานี สกษ.	ไม่มีฝน	1,722.1	113.2	สูงกว่า
เชียงใหม่	ไม่มีฝน	1,184.4	211.4	สูงกว่า	สกลนคร สกษ.	-	2,223.1	220.6	สูงกว่า	พระแสง สอท.	ไม่มีฝน	1,559.9	170.0	สูงกว่า
ลำปาง	-	1,274.8	211.6	สูงกว่า	สกลนคร	ไม่มีฝน	2,304.6	224.8	สูงกว่า	ฉวาง	3.2	1,914.2	243.0	สูงกว่า
ลำพูน	4.0	1,200.5	208.2	สูงกว่า	นครพนม	8.2	2,509.8	290.2	สูงกว่า	พัทลุง สกษ.	3.7	2,076.9	136.5	สูงกว่า
แพร่	-	1,287.1	191.7	สูงกว่า	นครพนม สกษ.	ไม่มีฝน	2,101.0	195.6	สูงกว่า	สงขลา	-	1,633.7	136.9	สูงกว่า
น่าน	6.5	1,094.6	203.5	ต่ำกว่า	หนองบัวลำภู	12.8	1,413.3	***	***	หาดใหญ่	45.4	1,665.4	157.3	สูงกว่า
น่าน สกษ.	2.4	984.0	197.2	ต่ำกว่า	ขอนแก่น	14.9	1,200.4	232.0	สูงกว่า	คอนขันธ์ สกษ.	60.8	1,693.0	161.8	สูงกว่า
ลำปาง สกษ.	15.8	1,430.1	194.0	สูงกว่า	มหาสารคาม	-	1,542.1	240.6	สูงกว่า	สะเดา	-	1,014.7	125.0	สูงกว่า
อุดรดิตถ์	12.5	1,355.0	248.3	สูงกว่า	มุกดาหาร	ไม่มีฝน	2,014.9	211.7	สูงกว่า	ปัตตานี	4.8	1,748.8	147.1	สูงกว่า
สุโขทัย	ไม่มีฝน	1,275.3	293.3	สูงกว่า	กาฬสินธุ์	1.0	1,474.2	221.8	สูงกว่า	ยะลา สกษ.	0.4	2,441.2	***	***
ศรีสะเกษ สกษ.	-	1,280.1	270.2	สูงกว่า	ชัยภูมิ	-	1,085.2	230.0	สูงกว่า	ภาคใต้ฝั่งตะวันตก				
นลัมสีก	2.7	1,039.1	193.6	สูงกว่า	ร้อยเอ็ด สกษ.	0.5	1,522.5	229.6	สูงกว่า	สถานีอุตุนิยมวิทยา	ปริมาณน้ำฝน24 ชม.(mm)	ปริมาณน้ำฝนสะสม(mm.)	ปริมาณฝน ก.ม. ปัจจุบันเทียบกับค่าเฉลี่ย 30 ปี	
แม่สอด	ไม่มีฝน	922.0	185.4	ต่ำกว่า	ร้อยเอ็ด	13.6	1,583.9	219.8	สูงกว่า					ระนอง
ตาก	1.8	903.5	215.5	สูงกว่า	อุบลราชธานี (ศูนย์ฯ)	1.6	1,680.1	293.8	สูงกว่า	ตะกั่วป่า	3.8	3,765.40	581.80	สูงกว่า
เชียงใหม่	ไม่มีฝน	1,014.1	207.6	สูงกว่า	อุบลราชธานี สกษ.	9.6	1,636.4	289.6	สูงกว่า	ตะกั่วป่า	3.8	3,765.40	581.80	สูงกว่า
พิษณุโลก	27.0	1,459.6	246.6	สูงกว่า	ศรีสะเกษ	ฝนเล็กน้อย	1,517.2	213.9	สูงกว่า	กระบี่	ไม่มีฝน	2,142.50	275.20	สูงกว่า
เพชรบูรณ์	-	1,231.4	205.7	สูงกว่า	ท่าตูม	-	1,097.5	263.0	ต่ำกว่า	ภูเก็ต	11.2	1,991.10	361.20	สูงกว่า
กำแพงเพชร	15.7	1,632.6	268.8	สูงกว่า	นครราชสีมา	-	1,572.6	228.3	สูงกว่า	ภูเก็ต (ศูนย์ฯ)	16.1	2,217.90	399.10	สูงกว่า
อุ้มผาง	5.9	1,206.7	247.6	ต่ำกว่า	สุรินทร์	0.6	1,352.1	255.4	สูงกว่า	เกาะลันตา	13.8	2,334.50	330.30	สูงกว่า
พิจิตร สกษ.	55.6	1,303.6	325.8	สูงกว่า	สุรินทร์ สกษ.	1.3	1,391.4	298.6	สูงกว่า	ตรัง	5.2	2,313.10	305.10	สูงกว่า
ดอนเมฆเซอร์ สกษ.	ไม่มีฝน	965.4	236.5	สูงกว่า	ไซคชัย	1.6	901.0	211.6	สูงกว่า	สตูล	ไม่มีฝน	2,150.60	328.40	สูงกว่า
วิเชียรบุรี	-	1,174.6	246.1	สูงกว่า	ปากช่อง สกษ.	7.8	1,091.6	222.5	สูงกว่า	สรุปปริมาณฝนมาก				
ภาคกลาง					นางรอง	1.4	1,137.3	239.6	สูงกว่า	สถานีอุตุนิยมวิทยา	ปริมาณน้ำฝน24 ชม.(mm)	ปริมาณน้ำฝนสะสม(mm.)	ปริมาณฝน ก.ม. ปัจจุบันเทียบกับค่าเฉลี่ย 30 ปี	
สถานีอุตุนิยมวิทยา	ปริมาณน้ำฝน24 ชม.(mm)	ปริมาณน้ำฝนสะสม(mm.)	ปริมาณฝน ก.ม. ปัจจุบันเทียบกับค่าเฉลี่ย 30 ปี	สถานะฝนสะสม	บุรีรัมย์	0.1	1,778.2	256.2	สูงกว่า	1	กาญจนบุรี	66.3	950.8	
นครสวรรค์	7.0	1,457.1	237.0	สูงกว่า	ภาคตะวันออก					2	คลองขันธ์ สกษ.	60.8	1,693.0	
ตากฟ้า สกษ.	3.8	1,221.2	255.8	สูงกว่า	สถานีอุตุนิยมวิทยา	ปริมาณน้ำฝน24 ชม.(mm)	ปริมาณน้ำฝนสะสม(mm.)	ปริมาณฝน ก.ม. ปัจจุบันเทียบกับค่าเฉลี่ย 30 ปี	สถานะฝนสะสม	3	พิจิตร สกษ.	55.6	1,303.6	
ชัยนาท สกษ.	6.8	936.5	271.3	สูงกว่า	นครนายก	14.1	2,497.1	***	***	4	สมุทรสงคราม	53.6	980.0	
อุทัยธานี	2.7	976.2	213.9	ต่ำกว่า	ปราจีนบุรี	26.9	1,683.1	349.4	สูงกว่า	5	กรุงเทพมหานคร	50.0	2,010.0	
พระนครศรีอยุธยา	0.4	1,097.7	***	***	กบินทร์บุรี	12.7	1,776.2	303.3	สูงกว่า	ปริมาณฝนสูงสุด	กาญจนบุรี	66.3	950.8	
บัวชุม	3.4	1,056.7	251.7	สูงกว่า	สระแก้ว	42.0	1,217.8	266.8	สูงกว่า	ฝนสะสมสูงสุด	ระนอง	8.1	4,071.0	
ปทุมธานี สกษ.	14.1	1,427.8	252.0	สูงกว่า	ฉะเชิงเทรา	29.8	1,559.2	277.5	สูงกว่า	ศูนย์ป้องกันวิกฤตน้ำ กรมทรัพยากรน้ำ ศูนย์แม่เขลา				
สมุทรปราการ สกษ.	33.7	1,219.3	***	***	ชลบุรี	27.9	1,218.0	268.9	สูงกว่า					
ทองผาภูมิ	0.7	1,321.7	241.2	ต่ำกว่า	เกาะสีชัง	30.1	952.5	269.2	สูงกว่า					
สุพรรณบุรี	-	989.3	223.4	สูงกว่า	พัทธยา	ไม่มีฝน	799.1	204.7	ต่ำกว่า					
ลพบุรี	0.7	1,070.3	265.5	สูงกว่า	ฉะเชิงเทรา	3.5	1,311.1	252.3	สูงกว่า					
สุทนต์ สกษ.	47.3	858.6	227.0	สูงกว่า	แหลมฉบัง	6.3	809.0	247.3	ต่ำกว่า					
สนามบินสุวรรณภูมิ	16.3	842.4	286.2	ต่ำกว่า	สัตหีบ	10.3	1,151.6	219.0	สูงกว่า					
สมุทรสงคราม	53.6	980.0	***	***	ระยอง	37.2	1,323.4	255.2	สูงกว่า					
กาญจนบุรี	66.3	950.8	220.5	สูงกว่า	หัวไผ่ สกษ.	3.3	1,115.8	242.2	ต่ำกว่า					
นครปฐม	43.8	839.5	219.8	สูงกว่า	จันทบุรี	-	3,362.8	497.6	สูงกว่า					
กรุงเทพฯ บางนา สกษ.	43.9	1,510.3	294.0	สูงกว่า	พลับ สกษ.	6.0	3,640.3	519.9	ต่ำกว่า					
กรุงเทพฯ ท่าเรือคลองเตย	45.2	1,667.6	328.9	สูงกว่า	ตราด	-	3,698.5	681.0	สูงกว่า					
กรุงเทพมหานคร	50.0	2,010.0	334.3	สูงกว่า										
สนามบินดอนเมือง	25.7	-	284.9	ต่ำกว่า										
ปาร์ก	5.7	-	221.9	ต่ำกว่า										
ราชบุรี	7.5	857.4	277.5	ต่ำกว่า										

สัญลักษณ์ ***ไม่มีข้อมูล - ยังไม่ได้รับรายงาน/ไม่มีข้อมูล/ไม่มีฝน

หมายเหตุ ได้รับรายงานเพิ่มเติมโดยการบันทึกของเจ้าหน้าที่เป็นรายวัน ณ เวลา 07:00 น.

ปริมาณฝนสูงสุดเท่ากับ 115.2 มม. ที่ หมู่บ้านทุ่งเศรษฐี กรุงเทพฯ

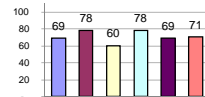
รายงานสรุปสภาพน้ำในอ่างเก็บน้ำขนาดใหญ่และขนาดกลาง

รายงานสถานการณ์ ณ. วันที่ 29 กันยายน 2560

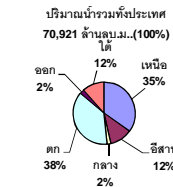
ปริมาณน้ำในอ่างที่ใช้การได้ในสัปดาห์นี้ + มากกว่า / - น้อยกว่า สัปดาห์ก่อน 898.76 ล้าน ลบ.ม.

สรุปสถานการณ์ปริมาณน้ำในอ่างเก็บน้ำที่ใช้ในกิจกรรมทั่วประเทศ น้อยกว่าปริมาณน้ำไหลเข้าอ่าง เมื่อเทียบกับสัปดาห์ที่ผ่านมา สถานการณ์อยู่ระหว่างเก็บกักน้ำ

% ปริมาณน้ำรวมแต่ละภาคปัจจุบัน



คงที่	1	อ่าง
ลดลง	5	อ่าง
เพิ่มขึ้น	32	อ่าง



เปรียบเทียบปริมาณน้ำรวม
ของประเทศไทย
ในปี 60 และ ปี 59

วันที่ 29 กันยายน 2560 เท่ากับ

52,267 ล้าน ลบ.ม. หรือ เท่ากับ

74%

วันที่ 29 กันยายน 2559 เท่ากับ

43,155 ล้าน ลบ.ม. หรือ เท่ากับ

61%

ภาค	สถานการณ์ปริมาณน้ำในอ่าง				ปริมาณน้ำ เปลี่ยนแปลง (ล้าน ม.³)	สถานะ
	ลดลง (แห่ง)	คงที่ (แห่ง)	เพิ่มขึ้น (แห่ง)	รวม (แห่ง)		
ภาคเหนือ	1	-	6	7	288.00	ปริมาณน้ำในอ่างเก็บน้ำเพิ่มขึ้น
ภาคตะวันออกเฉียงเหนือ	2	1	9	12	158.00	ปริมาณน้ำในอ่างเก็บน้ำเพิ่มขึ้น
ภาคกลาง	-	-	3	3	105.00	ปริมาณน้ำในอ่างเก็บน้ำเพิ่มขึ้น
ภาคตะวันออก	-	-	2	2	202.00	ปริมาณน้ำในอ่างเก็บน้ำเพิ่มขึ้น
ภาคใต้	1	-	9	10	58.76	ปริมาณน้ำในอ่างเก็บน้ำเพิ่มขึ้น
ภาคใต้	1	-	3	4	87.00	ปริมาณน้ำในอ่างเก็บน้ำเพิ่มขึ้น
รวมทั้งประเทศ	5	1	32	38	898.76	ปริมาณน้ำในอ่างเก็บน้ำเพิ่มขึ้น

ภาค อ่างเก็บน้ำ เชื้อน	ความจุ ที่ รอก. (ล้าน ม.³)	ปริมาณน้ำ ที่ ใช้งาน ไม่ได้ (ล้าน ม.³)	ใช้การ ได้จริง (ล้าน ม.³)	ปริมาณน้ำรวม วันที่ 29 กันยายน 2559		ปัจจุบัน วันที่ 29 กันยายน 2560				สัปดาห์ก่อน วันที่ 23 กันยายน 2560				ปริมาณน้ำ + เพิ่มขึ้น - ลดลง (ล้าน ม.³)	สถานการณ์ ในอ่าง		
				%	%	ปริมาณน้ำรวม		ปริมาณน้ำใช้การได้จริง		ปริมาณน้ำรวม		ปริมาณน้ำใช้การได้จริง					
						ปริมาณน้ำ (ล้าน ม.³)	%	ปริมาณน้ำ (ล้าน ม.³)	%	ปริมาณน้ำ (ล้าน ม.³)	%	ปริมาณน้ำ (ล้าน ม.³)	%				
ภาคเหนือ (7)																	
1	ภูมิพล (2)	ดาก	13,462	3,800	9,662	5,857	44%	8,148	61%	4,348	32%	7,978	59%	4,178	31%	170.00	เพิ่มขึ้น
2	สิริกิติ์ (2)	อุดรดิตถ์	9,510	2,850	6,660	7,049	74%	7,504	79%	4,654	49%	7,382	78%	4,532	48%	122.00	เพิ่มขึ้น
3	เขื่อนลพบุรี	ชัยภูมิ	265	12	253	130	49%	189	71%	177	67%	182	69%	170	64%	7.00	เพิ่มขึ้น
4	แม่งาว	เชียงใหม่	263	14	249	85	32%	94	36%	80	30%	93	35%	79	30%	1.00	เพิ่มขึ้น
5	กัวลม	ลำปาง	106	3	103	71	67%	75	71%	72	68%	72	68%	69	65%	3.00	เพิ่มขึ้น
6	กักคอง	ลำปาง	170	6	164	160	94%	162	95%	156	92%	157	92%	151	89%	5.00	เพิ่มขึ้น
7	แควน้อย	พิษณุโลก	939	43	896	697	74%	929	99%	886	94%	949	101%	906	96%	-20.00	ลดลง
รวมภาคเหนือ 34.85%																	
ภาคตะวันออกเฉียงเหนือ (12)																	
8	ห้วยหลวง	อุดรธานี	136	7	129	85	63%	111	82%	104	76%	107	79%	100	74%	4.00	เพิ่มขึ้น
9	น้ำจืด	สกลนคร	520	45	475	297	57%	561	108%	516	99%	573	110%	528	102%	-12.00	ลดลง
10	น้ำพอง (2)	สกลนคร	165	8	157	61	37%	168	102%	160	97%	169	102%	161	98%	-1.00	ลดลง
11	จุฬารัตน์ (2)	ชัยภูมิ	64	37	127	107	65%	131	80%	94	57%	126	77%	89	54%	5.00	เพิ่มขึ้น
12	อุบลรัตน์ (2)	ขอนแก่น	2,431	581	1,850	1,371	56%	1,899	78%	1,318	54%	1,872	77%	1,291	53%	27.00	เพิ่มขึ้น
13	ลำปาว	กาฬสินธุ์	1,980	100	1,880	1,085	55%	1,651	83%	1,551	78%	1,649	83%	1,549	78%	2.00	เพิ่มขึ้น
14	ลำตะคอง	นครราชสีมา	314	22	292	70	22%	121	39%	99	32%	111	35%	89	28%	10.00	เพิ่มขึ้น
15	ลำพระเพลิง	นครราชสีมา	155	1	154	30	19%	98	63%	97	63%	86	55%	85	55%	12.00	เพิ่มขึ้น
16	มูลขาม	นครราชสีมา	141	7	134	57	40%	95	67%	88	62%	84	60%	77	55%	11.00	เพิ่มขึ้น
17	ลำแจะ	นครราชสีมา	275	7	268	89	32%	162	59%	155	56%	156	57%	149	54%	6.00	เพิ่มขึ้น
18	ลำนางรอง	บุรีรัมย์	121	3	118	54	45%	67	55%	64	53%	67	55%	64	53%	-	คงที่
19	สิรินธร (2)	อุบลราชธานี	1,966	831	1,135	1,342	68%	1,496	76%	665	34%	1,402	71%	571	29%	94.00	เพิ่มขึ้น
รวมภาคตะวันออกเฉียงเหนือ 11.80%																	
ภาคกลาง (3)																	
20	ป่าสักชลสิทธิ์	ลพบุรี	960	3	957	781	81%	553	58%	550	57%	460	48%	457	48%	93.00	เพิ่มขึ้น
21	ห้วยเสลา	อุทัยธานี	160	17	143	94	59%	106	66%	89	56%	102	64%	85	53%	4.00	เพิ่มขึ้น
22	กระเสียว	สุพรรณบุรี	240	40	200	116	48%	162	68%	122	51%	154	64%	114	48%	8.00	เพิ่มขึ้น
รวมภาคกลาง 1.92%																	
ภาคตะวันออก (2)																	
23	ศรีนครินทร์ (2)	กาญจนบุรี	17,745	10,265	7,480	12,292	69%	14,269	80%	4,004	23%	14,116	80%	3,851	22%	153.00	เพิ่มขึ้น
24	วชิราลงกรณ (2)	กาญจนบุรี	8,860	3,012	5,848	5,083	57%	6,553	74%	3,541	40%	6,504	73%	3,492	39%	49.00	เพิ่มขึ้น
รวมภาคตะวันออก 37.51%																	
ภาคตะวันออก (6+4)																	
25	ขุนด่านฯ	นครนายก	224	5.00	219	179	80%	164	73%	159	71%	151	67%	146	65%	13.00	เพิ่มขึ้น
26	คลองลี้ด	ฉะเชิงเทรา	420	30.00	390	172	41%	206	49%	176	42%	194	46%	164	39%	12.00	เพิ่มขึ้น
27	บางพระ (3)	ชลบุรี	117	12.00	105	47	40%	102	87%	90	77%	103	88%	91	78%	-1.00	ลดลง
28	หนองปลาไหล (3)	ระยอง	164	13.75	150	56	34%	140	85%	126	77%	135	82%	121	74%	5.00	เพิ่มขึ้น
29	ประแสร์ (3)	ระยอง	295	20.00	275	176	60%	246	83%	226	77%	234	79%	214	73%	12.00	เพิ่มขึ้น
30	มาบประชัน (3)	ระยอง	17	0.72	16	5	30%	9	55%	8	50%	9	53%	8.14	49%	0.23	เพิ่มขึ้น
31	หนองค้อ (3)	ระยอง	21	1.00	20	6	28%	22	101%	21	96%	21	100%	20.40	95%	0.15	เพิ่มขึ้น
32	ดอกกราม (3)	ระยอง	79	3.00	76	29	36%	71	89%	68	86%	63	79%	59.83	75%	8.14	เพิ่มขึ้น
33	คลองใหญ่ (3)	ระยอง	45	3.00	42	34	74%	36	79%	33	72%	33	74%	30.46	67%	2.25	เพิ่มขึ้น
34	นฤมิตรประจักษ์	ปราจีนบุรี	295	19.00	276	121	41%	165	56%	146	49%	158	54%	139.00	47%	7.00	เพิ่มขึ้น
รวมภาคตะวันออก 2.37%																	
ภาคใต้ (4)																	
35	แก่งกระจาน	เพชรบุรี	710	65	645	203	29%	333	47%	268	38%	330	46%	265	37%	3.00	เพิ่มขึ้น
36	ปราณบุรี	ประจวบคีรีขันธ์	391	18	373	59	15%	209	53%	191	49%	204	52%	186	48%	5.00	เพิ่มขึ้น
37	รัชชประภา (2)	สุราษฎร์ธานี	5,639	1,352	4,287	4,596	62%	4,371	78%	3,019	54%	4,275	76%	2,923	52%	96.00	เพิ่มขึ้น
38	บางยาง (2)	ยะลา	1,454	276	1,178	409	28%	892	61%	616	42%	909	63%	633	44%	-17.00	ลดลง
รวมภาคใต้ 11.55%																	
รวมทั้งประเทศ 100%(38)																	

ที่มาข้อมูล : ตารางสรุปสภาพน้ำในอ่างเก็บน้ำขนาดใหญ่ทั่วประเทศ และตารางสรุปสภาพน้ำในอ่างเก็บน้ำภาคตะวันออก กรมชลประทาน

หมายเหตุ :

- อ่างเก็บน้ำขนาดใหญ่ หมายถึง อ่างเก็บน้ำที่มีความจุตั้งแต่ 100 ล้าน ลบ.ม. ขึ้นไป
- เป็นอ่างเก็บน้ำอยู่ในความรับผิดชอบของการไฟฟ้าฝ่ายผลิตแห่งประเทศไทย (10) นอกนั้นอยู่ในความรับผิดชอบของกรมชลประทาน (28)
- เป็นอ่างเก็บน้ำขนาดกลางที่มีความสำคัญต่อการอุตสาหกรรมและการประปาฯ ของลุ่มน้ำชายฝั่งทะเลตะวันออก
- ที่มา : กรมชลประทาน และการไฟฟ้าฝ่ายผลิตแห่งประเทศไทย
- จังหวัดที่มีอ่างเก็บน้ำขนาดใหญ่มีจำนวน 26 จังหวัด ไม่มี 50 จังหวัด

รท. หมายถึง ระดับเก็บกักของอ่าง



ศูนย์เผยแพร่



ศูนย์ป้องกันกักตุนน้ำ กรมทรัพยากรน้ำ

ลำดับของเขื่อนตามความจุ

- ศรีนครินทร์ 2.ภูมิพล 3.สิริกิติ์ 4.วชิราลงกรณ 5.รัชชประภา
- ลพบุรี 7.สิรินธร 8.บางยาง 9.ลำปาว 10.ป่าสัก

ลำดับของเขื่อนตามปริมาณน้ำใช้การได้

- ภูมิพล 2.ศรีนครินทร์ 3.สิริกิติ์ 4.วชิราลงกรณ 5.รัชชประภา
- ลำปาว 7.ลพบุรี 8.บางยาง 9.สิรินธร 10.ป่าสัก

เตือนร่องมรสุมพาดผ่าน 'กทม.-ตอ.-ภาคกลาง'ฝน๗๐%

กรมอุตุนิยมวิทยา รายงานลักษณะอากาศทั่วไปว่า ประเทศไทยมีฝนเพิ่มขึ้น และมีฝนตกหนักบางแห่งบริเวณภาคตะวันออกเฉียงเหนือตอนล่าง ภาคกลาง ภาคตะวันออก รวมทั้งกรุงเทพมหานครและปริมณฑล ขอให้ประชาชนบริเวณดังกล่าวระวังอันตรายจากฝนที่ตกหนักและฝนที่ตกสะสมไว้ด้วย สำหรับบริเวณทะเลอันดามันมีคลื่นสูงประมาณ ๒ เมตร ขอให้ชาวเรือเดินเรือด้วยความระมัดระวัง ลักษณะสำคัญทางอุตุนิยมวิทยา ร่องมรสุมพาดผ่านภาคกลางตอนล่าง ภาคตะวันออก และภาคตะวันออกเฉียงเหนือตอนล่าง ประกอบกับมรสุมตะวันตกเฉียงใต้ที่พัดปกคลุมทะเลอันดามันและประเทศไทยมีกำลังปานกลาง ทำให้บริเวณดังกล่าวมีฝนเพิ่มขึ้นและมีฝนตกหนักบางแห่ง สำหรับคลื่นลมบริเวณทะเลอันดามันมีกำลังปานกลาง พยากรณ์อากาศสำหรับประเทศไทยตั้งแต่เวลา ๐๖:๐๐ วันนี้ ถึง ๐๖:๐๐ วันพรุ่งนี้.

ภาคเหนือ มีฝนฟ้าคะนอง ร้อยละ ๔๐ ของพื้นที่ ส่วนมากบริเวณจังหวัดพะเยา น่าน แพร่ อุตรดิตถ์ ตาก กำแพงเพชร พิจิตร และเพชรบูรณ์ อุณหภูมิต่ำสุด ๒๓-๒๕ องศาเซลเซียส อุณหภูมิสูงสุด ๓๑-๓๕ องศาเซลเซียส ลมตะวันตกเฉียงใต้ ความเร็ว ๑๕-๓๐ กม./ชม.

ภาคตะวันออกเฉียงเหนือ มีฝนฟ้าคะนอง ร้อยละ ๖๐ ของพื้นที่ และมีฝนตกหนักบางแห่ง บริเวณจังหวัดชัยภูมิ นครราชสีมา บุรีรัมย์ สุรินทร์ ศรีสะเกษ และอุบลราชธานี อุณหภูมิต่ำสุด ๒๔-๒๕ องศาเซลเซียส อุณหภูมิสูงสุด ๓๓-๓๕ องศาเซลเซียส ลมตะวันตกเฉียงใต้ ความเร็ว ๑๕-๓๐ กม./ชม.

ภาคกลาง มีฝนฟ้าคะนอง ร้อยละ ๗๐ ของพื้นที่ และมีฝนตกหนักบางแห่ง ส่วนมากบริเวณจังหวัดนครสวรรค์ ลพบุรี สระบุรี สิงห์บุรี พระนครศรีอยุธยา ราชบุรี และกาญจนบุรี อุณหภูมิต่ำสุด ๒๓-๒๕ องศาเซลเซียส อุณหภูมิสูงสุด ๓๔-๓๕ องศาเซลเซียส ลมตะวันตกเฉียงใต้ ความเร็ว ๑๕-๓๐ กม./ชม.

ภาคตะวันออก มีฝนฟ้าคะนอง ร้อยละ ๗๐ ของพื้นที่ และมีฝนตกหนักบางแห่ง บริเวณจังหวัดปราจีนบุรี สระแก่นครนายก ชลบุรี ระยอง จันทบุรี และตราด อุณหภูมิต่ำสุด ๒๔-๒๗ องศาเซลเซียส อุณหภูมิสูงสุด ๓๑-๓๕ องศาเซลเซียส ลมตะวันตกเฉียงใต้ ความเร็ว ๑๕-๓๕ กม./ชม. ทะเลมีคลื่นสูง ๑-๒ เมตร บริเวณที่มีฝนฟ้าคะนองคลื่นสูงประมาณ ๒ เมตร

ภาคใต้ (ฝั่งตะวันออก) มีเมฆเป็นส่วนมาก กับมีฝนฟ้าคะนอง ร้อยละ ๖๐ ของพื้นที่ ส่วนมากบริเวณจังหวัดเพชรบุรี ประจวบคีรีขันธ์ ชุมพร สุราษฎร์ธานี และนครศรีธรรมราช อุณหภูมิต่ำสุด ๒๔-๒๕ องศาเซลเซียส อุณหภูมิสูงสุด ๓๒-๓๕ องศาเซลเซียส ลมตะวันตกเฉียงใต้ ความเร็ว ๑๕-๓๐ กม./ชม. ทะเลมีคลื่นสูงประมาณ ๑ เมตร ห่างฝั่งคลื่นสูง ๑-๒ เมตร

ภาคใต้ (ฝั่งตะวันตก) มีเมฆเป็นส่วนมาก กับมีฝนฟ้าคะนอง ร้อยละ ๖๐ ของพื้นที่ ส่วนมากบริเวณจังหวัดระนอง พังงา และภูเก็ต อุณหภูมิต่ำสุด ๒๑-๒๕ องศาเซลเซียส อุณหภูมิสูงสุด ๓๐-๓๔ องศาเซลเซียส ลมตะวันตกเฉียงใต้ ความเร็ว ๒๐-๓๕ กม./ชม. ทะเลมีคลื่นสูงประมาณ ๒ เมตร บริเวณที่มีฝนฟ้าคะนองคลื่นสูงมากกว่า ๒ เมตร

กรุงเทพมหานครและปริมณฑล มีฝนฟ้าคะนอง ร้อยละ ๗๐ ของพื้นที่ และมีฝนตกหนักบางแห่ง อุณหภูมิต่ำสุด ๒๕-๒๖ องศาเซลเซียส อุณหภูมิสูงสุด ๓๓-๓๕ องศาเซลเซียส ลมตะวันตกเฉียงใต้ ความเร็ว ๑๕-๓๐ กม./ชม.

น้ำท่วมพื้นที่ลุ่มอ.ตะพานหินจ.พิจิตรสูง๓๐ซม.

น้ำท่วมพื้นที่ลุ่มต่ำใน อ.ตะพานหิน จ.พิจิตร สูงสุด ๓๐ ซม. คาด ๒ วัน กลับสู่ภาวะปกติขณะนี้ปริมาณน้ำในแม่น้ำน่านเริ่มมีแนวโน้มลดลงอย่างต่อเนื่องแล้ว

นายสมศักดิ์ โพธิ์ศรีทอง นายอำเภอตะพานหิน จ.พิจิตร เปิดเผยกับสำนักข่าวไอ.เอ็น.เอ็น.ว่า หลังมวลน้ำจาก จ.เพชรบูรณ์ไหลผ่านมารวมกันกับปริมาณฝนที่ตกในอ.ตะพานหิน ส่งผลให้เกิดน้ำท่วมขัง พื้นที่หมู่ ๒ และ ๗ ของต.จั่วราย ทำให้บ้านเรือนประชาชนในจุดลุ่มต่ำของทั้ง ๒ หมู่บ้าน จำนวน ๑๒ หลัง ได้รับผลกระทบถูกน้ำท่วมได้ถุนบ้านสูงประมาณ ๒๐ - ๓๐ ซม. ขึ้นอยู่กับสภาพภูมิประเทศ สำหรับสาเหตุที่ทำให้การระบายเป็นไปไม่ได้เข้ามาจากแม่น้ำน่าน ซึ่งเป็นจุดรองรับมวลน้ำ มีระดับค่อนข้างสูง ซึ่งหลังฝนหยุดตกภายใน ๑ - ๒ วันนี้ คาดว่าสถานการณ์จะกลับเข้าสู่ภาวะปกติ อย่างไรก็ตาม พบว่า ขณะนี้ปริมาณน้ำในแม่น้ำน่านเริ่มมีแนวโน้มลดลงอย่างต่อเนื่องแล้ว (ไอ เอ็น เอ็น)

ฝนกระหน่ำหนัก ตัวเมืองนครปฐมจมบาดาล น้ำท่วมถนนเกือบทุกสาย

ฝนถล่มหนัก ตัวเมืองนครปฐมจมบาดาล น้ำท่วมถนนเกือบทุกสาย กระทบสัญจรไปมา ป้ายทะเบียนรถหลุดหายหลายคัน ชุมชนหลังองค์พระอ่วม นายกเล็ก สั่งเร่งสูบน้ำออกช่วยชาวบ้านเดือดร้อน

ภายหลังเมื่อคืนที่ผ่านมาเกิดฝนตกลงมาอย่างหนักนานหลายชั่วโมงในพื้นที่ จ.นครปฐม ส่งผลให้เกิดน้ำท่วมขังในเขตเทศบาลนครนครปฐม โดยถนนเกือบทุกสายในตัวเมืองนครปฐมเกิดน้ำท่วมขังจนบาดาล กระทบต่อการสัญจรไปมา

สำหรับจุดที่เกิดน้ำท่วมหนักตั้งแต่บริเวณหน้าโรงเรียนราชินีบูรณะ สภ.เมืองนครปฐม โรงเรียนวัดพระปฐมเจดีย์ ถนนราชวิถี มุ่งหน้าไปยังมหาวิทยาลัยศิลปากรวิทยาเขตพระราชวังสนามจันทร์ เกิดน้ำท่วมขังเป็นระยะทางกว่า ๒ กิโลเมตร โดยมีน้ำท่วมขังสูงกว่า ๒๐-๓๐ เซนติเมตร

นอกจากนี้ในจุดพื้นที่ต่ำบริเวณถนนพุทธรักษา ๒ ต.สนามจันทร์ และหลังวัดพระปฐมเจดีย์ ซึ่งเป็นพื้นที่ชุมชนแออัด พื้นที่ต่ำ ท่อระบายน้ำมีขนาดเล็กไม่สามารถระบายน้ำออกได้ทันเวลา ส่งผลให้เกิดน้ำท่วมขังเช่นกัน โดยประชาชนที่ใช้รถใช้ถนนต้องขับรถลุยน้ำ เป็นเหตุให้แผ่นป้ายหมายเลขทะเบียนรถหลุดหายออกจากตัวรถจำนวนมากกว่า ๓๐ แผ่นป้าย มีชาวบ้านหลายรายเก็บได้นำไปส่งคืนที่ สภ.เมืองนครปฐม โดยเจ้าหน้าที่ได้ทำการเก็บรวบรวม เพื่อรอเจ้าของรถนำเอกสารมาติดต่อรับแผ่นป้ายทะเบียนคืน

ขณะที่นายเอกพันธ์ คุปตวัช นายกเทศมนตรีเทศบาลนครนครปฐม ได้นำเจ้าหน้าที่เร่งสำรวจพื้นที่ที่ประสบปัญหา โดยเร่งให้การช่วยเหลืออย่างเต็มที่ พร้อมเร่งสูบน้ำเพื่อระบายน้ำออก โดยนำเครื่องสูบน้ำขนาดใหญ่ติดตั้งรอบตัวเมืองเพื่อเร่งระบายน้ำออกจากถนนลงสู่คลองเจดีย์บูชา และคลองจินดาให้เร็วที่สุดเพื่อให้รถสัญจรไปมาได้อย่างสะดวก โดยพื้นที่ในเขตเทศบาลนครนครปฐม ส่วนใหญ่เป็นชุมชนที่มีประชากรอาศัยอยู่อย่างหนาแน่น หากเกิดฝนตกหนักจะเกิดน้ำท่วมขังในทันที (ไทยรัฐ)

