



รายงานการเฝ้าระวังติดตามสถานการณ์น้ำ ๒๔ ชั่วโมง

ศูนย์ป้องกันวิกฤติน้ำ กรมทรัพยากรน้ำ กระทรวงทรัพยากรธรรมชาติและสิ่งแวดล้อม
โทรศัพท์ ๐ ๒๒๘๘ ๖๖๓๑ โทรสาร ๐ ๒๒๘๘ ๖๖๒๙ <http://www.dwr.go.th>

รายงานฉบับที่ ๑๒๖๓/๒๕๖๐

เวลา ๑๕.๐๐ น.

วันที่ ๑ ตุลาคม ๒๕๖๐

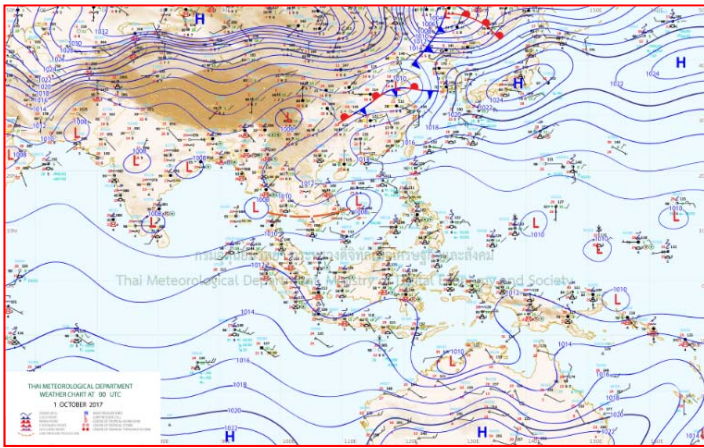
เรื่อง รายงานการเฝ้าระวังติดตามสถานการณ์น้ำ ๒๔ ชั่วโมง

เรียนร.ม.ท.ส. เลขานุการ ร.ม.ท.ส.ปท.ท.ส. รอง ปท.ท.ส. อท.น. รอง อท.น. และหน่วยงานที่เกี่ยวข้อง

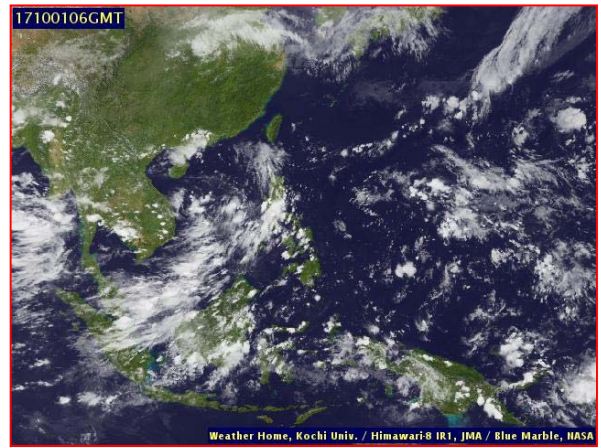
กรมทรัพยากรน้ำขอรายงานการเฝ้าระวังและติดตามสถานการณ์น้ำ ประจำวันที่ ๑ ตุลาคม ๒๕๖๐ ดังนี้

๑. สภาวะอากาศ ณ เวลา ๑๒.๐๐ น. (ที่มา: กรมอุตุนิยมวิทยา)

พยากรณ์อากาศ ๒๔ ชั่วโมงข้างหน้า ประเทศไทยยังคงมีฝนตกชุกหนาแน่น และมีฝนตกหนักบางแห่งบริเวณภาคตะวันออกเฉียงเหนือตอนล่าง ภาคกลาง และภาคตะวันออก ขอให้ประชาชนบริเวณดังกล่าวระวังอันตรายจากฝนที่ตกหนักและฝนที่ตกสะสมไว้ด้วย ที่พุดปกคลุมทะเลอันดามันและประเทศไทยมีกำลังปานกลาง ทำให้บริเวณดังกล่าวมีฝนฟ้าคะนองและมีฝนตกหนักบางแห่ง

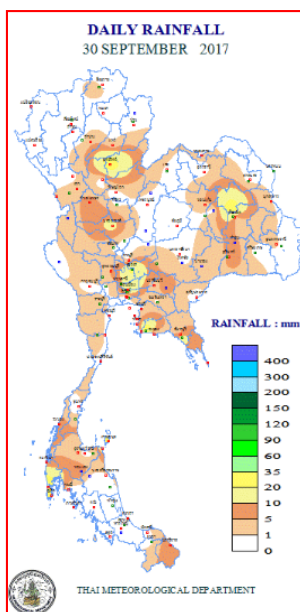


แผนที่อากาศ วันที่ ๑ ต.ค. ๒๕๖๐ เวลา ๐๗.๐๐ น.



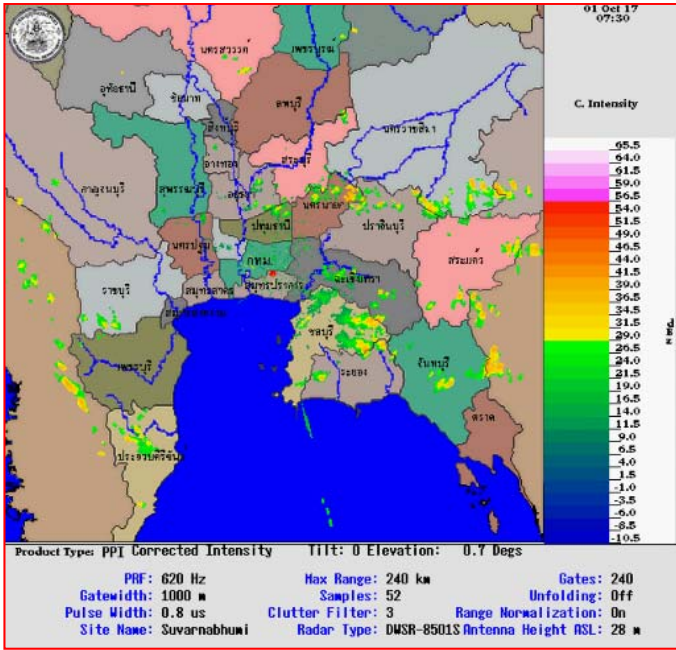
ภาพถ่ายจากดาวเทียม วันที่ ๑ ต.ค. ๒๕๖๐ เวลา ๑๓.๐๐ น.

๒. ปริมาณฝนสะสม ณ เวลา ๐๗.๐๐ น. (เมื่อวาน) - ๐๗.๐๐ น. (วันนี้) (ที่มา: กรมอุตุนิยมวิทยา)

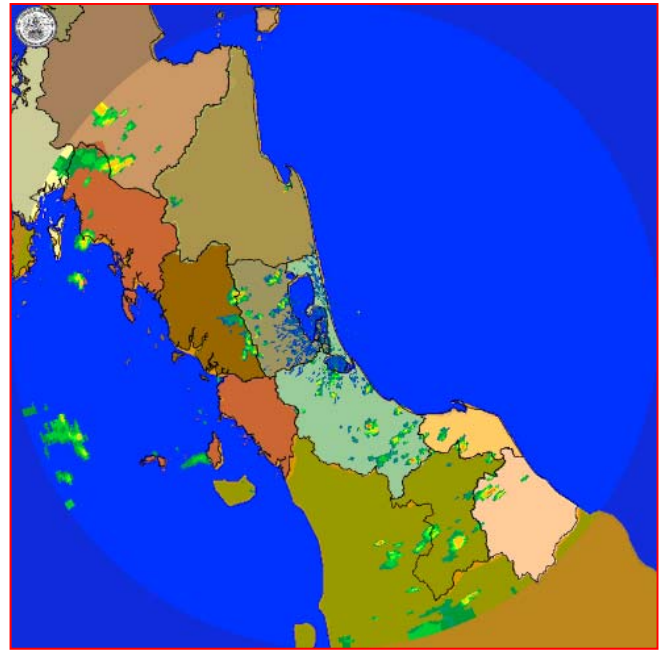


จุดตรวจวัด	ปริมาณฝน (มม.)
จ.หนองบัวลำภู	๓๘.๕
จ.ระยอง (ห้วยโป่ง สกษ.)	๓๖.๔
จ.ภูเก็ต (ศูนย์ฯ)	๓๕.๘
จ.อุตรดิตถ์	๓๐.๔
จ.กาฬสินธุ์	๒๙.๖
จ.สุราษฎร์ธานี (เกาะสมุย)	๒๘.๓
จ.ภูเก็ต	๒๘.๐

๓. เรดาร์ตรวจอากาศ ณ วันที่ ๑ ตุลาคม ๒๕๖๐ (ที่มา: กรมอุตุนิยมวิทยา)



สถานีสุวรรณภูมิ เวลา ๑๔.๓๐ น.



สถานีสงขลา เวลา ๑๔.๓๐ น.

จากเรดาร์ตรวจอากาศจะพบว่ามียกุ่มเมฆฝนกระจายบริเวณภาคเหนือ ภาคกลาง ภาคตะวันออก ภาคตะวันออกเฉียงเหนือ และภาคใต้

๔. สถานการณ์น้ำในอ่างเก็บน้ำขนาดใหญ่ ณ วันที่ ๑ ตุลาคม ๒๕๖๐ (ที่มา: กรมชลประทาน)

สภาพน้ำในอ่างเก็บน้ำขนาดใหญ่ ปริมาณน้ำในอ่างฯ ๕๒,๔๗๖ ล้าน ลบ.ม.คิดเป็นร้อยละ ๗๔ (ปริมาณน้ำใช้การได้ ๒๘,๙๕๐ ล้านลบ.ม. คิดเป็นร้อยละ ๖๑)ปริมาณน้ำในอ่างฯ เทียบกับปี ๒๕๕๙ (๔๓,๖๒๓ ล้านลบ.ม. คิดเป็นร้อยละ ๖๒) มากกว่าปี ๒๕๕๙ จำนวน ๘,๘๕๓ ล้านลบ.ม. ปริมาณน้ำไหลลงอ่างฯ จำนวน ๒๘๔.๓๑ ล้านลบ.ม.ปริมาณน้ำระบายจำนวน ๑๐๐.๘๙ ล้านลบ.ม. สามารถรับน้ำได้อีก ๑๘,๒๘๑ ล้านลบ.ม.

อ่างเก็บน้ำ	ปริมาณน้ำในอ่าง		ปริมาณน้ำใช้การได้		ปริมาณน้ำไหลลงอ่าง		ปริมาณน้ำระบาย		ปริมาณน้ำรับได้อีก (ล้าน ม. ^๓) (ความจุที่ รนส- ปริมาณน้ำ ปัจจุบัน)
	ปริมาณ (ล้าน ม. ^๓)	% น้ำเก็บกัก	ปริมาณ (ล้าน ม. ^๓)	% น้ำใช้การ	วันนี้ (ล้าน ม. ^๓)	เมื่อวาน (ล้าน ม. ^๓)	วันนี้ (ล้าน ม. ^๓)	เมื่อวาน (ล้าน ม. ^๓)	
๑.ภูมิพล	๘,๒๑๓	๖๑	๔,๔๑๓	๔๖	๓๒.๕๖	๓๙.๓๐	๓.๐๐	๓.๐๐	๕,๒๔๙
๒.สิริกิติ์	๗,๕๔๘	๗๙	๔,๖๙๘	๗๑	๒๖.๘๔	๒๔.๕๖	๒.๙๒	๒.๙๙	๓,๐๙๒
๓.จุฬารัตน์	๑๓๓	๘๑	๙๖	๗๖	๐.๘๙	๒.๖๕	๐.๖๘	๐.๗๕	๗๔
๔.อุบลรัตน์	๑,๙๑๒	๗๙	๑,๓๓๑	๗๒	๒๘.๖๖	๒๘.๗๑	๒๐.๖๖	๒๐.๗๒	๕๑๙
๕.ลำปาว	๑,๖๖๒	๘๔	๑,๕๖๒	๘๓	๑๓.๑๕	๑๔.๒๗	๗.๗๕	๘.๘๗	๗๘๘
๖.สิรินธร	๑,๕๑๓	๗๗	๖๘๑	๖๐	๘.๑๑	๑๐.๕๔	๐.๐๐	๐.๐๐	๔๕๓
๗.ป่าสักชลสิทธิ์	๖๐๑	๖๓	๕๙๘	๖๓	๒๗.๕๑	๒๓.๓๕	๐.๘๙	๐.๘๙	๓๕๙
๘.ศรีนครินทร์	๑๔,๓๒๔	๘๑	๔,๐๕๙	๕๔	๔๑.๐๖	๓๐.๙๖	๕.๐๗	๕.๐๑	๔,๕๒๖
๙.วชิราลงกรณ	๖,๕๗๐	๗๔	๓,๕๕๘	๖๑	๑๔.๓๙	๑๙.๖๘	๗.๐๓	๙.๐๗	๔,๔๓๐
๑๐.ขุนด่านปราการชล	๑๖๘	๗๕	๑๖๔	๗๕	๑.๙๕	๒.๘๐	๐.๑๐	๐.๑๐	๕๘
๑๑.รัชชประภา	๔,๓๘๓	๗๘	๓,๐๓๒	๗๑	๑๓.๑๗	๑๐.๔๔	๕.๐๑	๕.๔๐	๒,๒๓๗
๑๒.บางกลาง	๘๙๐	๖๑	๖๑๔	๕๒	๘.๙๐	๙.๓๒	๑๐.๐๑	๑๐.๐๓	๗๘๔

๕. สถานการณ์น้ำในประเทศ ณ วันที่ ๒๘ กันยายน - ๑ ตุลาคม ๒๕๖๐(ที่มา: กรมชลประทาน)

สถานี	แม่น้ำ	อำเภอ	จังหวัด	ระดับตลิ่ง (ม.รทก.)	ระดับน้ำ (ม.รทก.)				แนวโน้ม	เปรียบเทียบระดับตลิ่ง
					พฤษภาคม	ตุลาคม	เสาร์	อาทิตย์		
					๒๘ ก.ย.	๒๙ ก.ย.	๓๐ ก.ย.	๑ ต.ค.		
P.๑	ปิง	เมือง	เชียงใหม่	๓.๗๐	๑.๘๗	๑.๖๗	๑.๖๙	๑.๗๓	เพิ่มขึ้น	-๑.๙๗
W.๑C	วัง	เมือง	ลำปาง	๕.๒๐	-๐.๓๔	-๐.๓๓	๐.๗๖	๐.๘๔	เพิ่มขึ้น	-๔.๓๖
Y.๑๖	ยม	บางระกำ	พิษณุโลก	๗.๒๘	๙.๑๐	๙.๑๗	๙.๒๑	๙.๒๒	เพิ่มขึ้น	๑.๙๔
N.๗A	น่าน	เมือง	พิจิตร	๑๑.๑๘	๙.๘๐	๙.๘๙	๙.๙๑	๙.๘๙	ลดลง	-๑.๒๙
C.๑๓	เจ้าพระยา	สรรพยา	ชัยนาท	๑๖.๓๔	๑๒.๗๐	๑๒.๕๙	๑๒.๕๕	๑๒.๘๑	เพิ่มขึ้น	-๓.๕๓
M.๖A	มูล	สตึก	บุรีรัมย์	๖.๐๐	๕.๕๗	๕.๕๓	๕.๔๙	๕.๔๕	ลดลง	-๐.๕๕
M.๗	มูล	เมือง	อุบลราชธานี	๗.๐๐	๗.๕๗	๗.๖๓	๗.๖๕	๗.๖๖	ล้นตลิ่ง	๐.๖๖
M.๑๙๑	ลำตะคอง	เมือง	นครราชสีมา	๓.๐๐	๐.๙๑	๑.๑๔	๑.๒๕	๑.๕๗	เพิ่มขึ้น	-๑.๔๓
M.๑๕๙	ลำชี	จอมพระ	สุรินทร์	๘.๒๐	๕.๒๓	๕.๒๒	๕.๓๒	๕.๓๗	เพิ่มขึ้น	-๒.๘๓
M.๙๕	ลำเสียวใหญ่	สุวรรณภูมิ	ร้อยเอ็ด	๓.๒๐	๓.๕๓	๓.๕๕	๓.๕๗	๓.๖๐	ล้นตลิ่ง	๐.๔
X.๖๔	คลองท่าแซะ	ท่าแซะ	ชุมพร	๑๗.๑๓	๘.๓๔	๘.๐๐	๘.๐๑	๘.๓๓	เพิ่มขึ้น	-๘.๘
X.๑๔๙	คลองกลาย	นบพิตำ	นครศรีธรรมราช	๓๓.๙๖	๒๘.๙๙	๒๘.๙๘	๒๘.๓๘	๒๘.๐๖	ลดลง	-๔.๙
X.๒๗๔	แม่น้ำโก-ลก	แว้ง	นราธิวาส	๒๔.๑๘	๒๐.๒๗	๒๑.๔๐	๑๙.๔๗	๒๐.๘๐	เพิ่มขึ้น	-๓.๓๘
X.๓๗A	แม่น้ำตาปี	พระแสง	สุราษฎร์ธานี	๑๐.๗๖	๙.๑๔	๙.๑๐	๙.๐๗	๙.๐๓	ลดลง	-๑.๗๓

*** ยังไม่ได้รับรายงาน

๖. สถานการณ์น้ำในพื้นที่ลุ่มน้ำโขง ณ วันที่ ๑ ตุลาคม ๒๕๖๐(ที่มา:MRC: Mekong River Commission)

สถานี	ปริมาณฝน ๒๔ ชม. (มม)	ระดับอ้างอิง (ม.รทก.)	ระดับตลิ่ง (ม.)	ระดับน้ำ (ม.) ๑ ต.ค.	เปรียบเทียบระดับตลิ่ง	ระดับน้ำคาดการณ์ (ม.)			แนวโน้ม
						๒ ต.ค.	๓ ต.ค.	๔ ต.ค.	
อ.เชียงแสน จ.เชียงราย	๐.๐	๓๕๗.๑๑๐	๑๒.๘๐	๓.๙๒	-๘.๘๘	๓.๕๒	๓.๔๔	๓.๘๒	ลดลง
อ.เชียงคาน จ.เลย	๒๕.๗	๑๙๔.๑๑๘	๑๖.๐๐	๙.๔๖	-๖.๕๔	๙.๗๐	๙.๘๘	๙.๙๕	เพิ่มขึ้น
อ.เมือง จ.หนองคาย	๓.๕	๑๕๓.๖๔๘	๑๒.๒๐	๖.๘๐	-๕.๔	๖.๙๘	๗.๑๑	๗.๒๖	เพิ่มขึ้น
อ.เมือง จ.นครพนม	๐.๐	๑๓๐.๙๖๑	๑๒.๐๐	๖.๗๔	-๕.๒๖	๖.๕๗	๖.๘๑	๗.๐๒	เพิ่มขึ้น
อ.เมือง จ.มุกดาหาร	๑.๒	๑๒๔.๒๑๙	๑๒.๕๐	๖.๖๐	-๕.๙	๖.๓๐	๖.๕๒	๖.๗๖	เพิ่มขึ้น
อ.โขงเจียม จ.อุบลราชธานี	๑.๑	๘๙.๐๓๐	๑๔.๕๐	๘.๗๒	-๕.๗๘	๘.๒๔	๗.๘๗	๗.๖๙	ลดลง

๖. สถานการณ์เตือนภัย Early Warning ณ วันที่ ๑ ตุลาคม ๒๕๖๐(ที่มา: สำนักวิจัย พัฒนาและอุทกวิทยา กรมทรัพยากรน้ำ)

[เวลา ๐๘.๐๐ น. - ๑๕.๐๐ น.(วันนี้)]

การแจ้งเตือน	สถานี	การแจ้งเตือน
เตือนสีแดง (อพยพ)	-	-
เตือนสีเหลือง (เตือนภัย)	-	-
เตือนสีเขียว (เฝ้าระวัง)	-	-

๗. สถานการณ์ธรณีพิบัติ ณ วันที่ ๓๐ กันยายน ๒๕๖๐(ที่มา : กรมทรัพยากรธรณี)

ไม่มีสถานการณ์ธรณีพิบัติ

๘. เหตุการณ์วิกฤตน้ำปัจจุบัน ณ วันที่ ๑ ตุลาคม ๒๕๖๐ [เวลา ๐๘.๐๐ น. - ๑๕.๐๐ น.(วันนี้)]

จ.ลำปาง เกิดฝนตกหนักในเขตพื้นที่อำเภอแม่เมาะ ช่วงเย็นวานนี้นานกว่า ๑ ชั่วโมง ทำให้น้ำจากลำห้วยต่างๆในเขตพื้นที่เทศบาลตำบลแม่เมาะ ได้เพิ่มสูงขึ้นจนล้นลำห้วย และไหลทะลักเข้าท่วมบริเวณถนนสายลำปาง-แม่เมาะ ทำให้น้ำท่วมขังบนถนนสูงประมาณ ๓๐ เซนติเมตร รถยนต์ -รถจักรยานยนต์ ที่ขับผ่านบริเวณดังกล่าวต้องขับชะลอผ่านอย่างช้าๆ

๙. สถานการณ์อุทกภัย ณ วันที่ ๑ ตุลาคม ๒๕๖๐ (ที่มา :กรมป้องกันและบรรเทาสาธารณภัย)

อุทกภัย น้ำไหลหลาก และน้ำเอ่อล้นตลิ่ง จากอิทธิพลของมรสุมตะวันตกเฉียงใต้ หย่อมความกดอากาศต่ำ พายุโซนร้อน “ตาลัส” และพายุโซนร้อน “เซินกา” ตั้งแต่วันที่ ๕ ก.ค. - ๑๕ ส.ค. ๖๐ ในพื้นที่ ๔๔ จังหวัด (นครสวรรค์ ชัยนาท จันทบุรี เพชรบูรณ์ น่าน พระนครศรีอยุธยา อุทัยธานี กำแพงเพชร เชียงราย เชียงใหม่ อ่างทอง ตรานอง ชัยภูมิ พิจิตร อุตรดิตถ์ พะเยา นนทบุรี พิษณุโลก สระบุรี เลย อุบลราชธานี ขอนแก่น มหาสารคาม แพร่ แม่ฮ่องสอน ประจวบคีรีขันธ์ ศรีสะเกษ นครราชสีมา ลพบุรี ลำปาง กาฬสินธุ์ บุรีรัมย์ สกลนคร สุโขทัย มุกดาหาร ชุมพร อำนาจเจริญ ร้อยเอ็ด อุตรธานี ยโสธร หนองคาย นครพนม สุรินทร์) ๓๐๒ อำเภอ ๑,๗๒๔ ตำบล ๑๔,๑๐๕ หมู่บ้าน ๔๓ ชุมชน ประชาชนได้รับผลกระทบ ๖๐๙,๔๒๕ ครัวเรือน ๑,๘๙๘,๓๒๒ คน สถานการณ์คลี่คลายแล้ว ๔๓ จังหวัด ปัจจุบันยังคงมีสถานการณ์ ๑ จังหวัด (อุบลราชธานี) ๒ อำเภอ ๒ เทศบาลตำบล ๑ ตำบล ๑๙ หมู่บ้าน

๑๐. การคาดหมายลักษณะอากาศ ๗ วันข้างหน้า (ระหว่างวันที่ ๑ - ๗ ตุลาคม ๒๕๖๐)

บริเวณภาคเหนือตอนล่าง ภาคกลาง ภาคตะวันออก ภาคตะวันออกเฉียงเหนือตอนล่าง และภาคใต้ จะมีฝนตกชุกหนาแน่น กับมีฝนตกหนักบางแห่งบริเวณภาคเหนือตอนล่าง ภาคตะวันออกเฉียงเหนือตอนล่าง ภาคกลาง ภาคตะวันออก ภาคใต้ตอนบน รวมทั้งกรุงเทพฯและปริมณฑล ตลอดช่วง

ลักษณะสำคัญทางอุตุนิยมวิทยา ในช่วงวันที่ ๓๐ ก.ย.- ๑ ต.ค.ร่องมรสุมพาดผ่านภาคกลางตอนล่าง ภาคใต้ตอนล่าง และภาคตะวันออก ประกอบกับบริเวณความกดอากาศสูงจากทะเลจีนใต้ตอนบนแผ่ปกคลุมภาคเหนือ ภาคตะวันออกเฉียงเหนือตอนบน รวมทั้งมรสุมตะวันตกเฉียงใต้พัดปกคลุมทะเลอันดามัน ภาคใต้ และอ่าวไทยตอนบน ลักษณะเช่นนี้ทำให้ประเทศไทยมีฝนตกชุกหนาแน่น กับจะมีฝนตกหนักบางแห่ง ส่วนในช่วงวันที่ ๒-๖ ต.ค. ร่องมรสุมพาดผ่านภาคกลาง ภาคตะวันออก ประกอบกับมรสุมตะวันตกเฉียงใต้ยังคงพัดปกคลุมทะเลอันดามัน ภาคใต้ และอ่าวไทยตอนบน ทำให้ประเทศไทยยังคงมีฝนตกต่อเนื่องกับมีฝนตกหนักบางพื้นที่

ข้อควรระวัง ขอให้ประชาชนบริเวณบริเวณภาคตะวันออกเฉียงเหนือตอนล่าง ภาคกลาง ภาคตะวันออก ภาคใต้ตอนบน ระวังอันตรายจากฝนตกหนักและฝนตกสะสมที่อาจทำให้เกิดน้ำท่วมฉับพลัน และน้ำป่าไหลหลากได้ ส่วนกรุงเทพฯและปริมณฑล ระวังน้ำท่วมขังและลมกระโชกแรง ตลอดช่วง

๑๑. การเตรียมความพร้อมรับมือสถานการณ์อุทกภัย (กรมทรัพยากรน้ำ)

สรุปการสูบน้ำ และบริการน้ำดื่ม เพื่อช่วยเหลือสถานการณ์อุทกภัยตั้งแต่ ๑ พฤษภาคม - ๒๗ กันยายน พ.ศ. ๒๕๖๐

หน่วย งาน	จังหวัด	ปริมาณสูบน้ำ (ลบ.ม.)	ปริมาณแจกจ่ายน้ำ (ลิตร)	ประโยชน์ที่ได้รับ		
				อุปโภค-บริโภค		
				ครัวเรือน	ประชากร	พื้นที่
ภาค ๑	ลำปาง	-	๔๔,๐๐๕	-	-	-
	กำแพงเพชร	๙๖,๐๐๐	๒๕,๙๐๔	๓,๕๘๗	๙,๐๖๐	-
	เชียงราย	-	๓๒,๑๖๗	-	-	-
	แม่ฮ่องสอน	-	๒๘,๓๗๙	-	-	-
	เชียงใหม่	-	๒๑,๗๑๓	-	-	-
ภาค ๒	นครสวรรค์	๓,๑๗๐,๘๘๐	-	๔,๔๗๔	๑๑,๖๔๐	๑๙,๐๐๐
	อุทัยธานี	๑,๑๗๙,๓๖๐	-	๓๕๐	๑,๔๐๐	๓,๒๐๐
	สมุทรปราการ	๓,๐๖๘,๒๘๐	-	-	-	-
	สระบุรี	๑,๗๘๗,๔๐๐	-	๓,๕๕๙	-	๓,๐๐๐
	พระนครศรีอยุธยา	๓๔๓,๔๔๐	-	-	-	๒๕
ภาค ๓	อุดรธานี	๑,๒๐๗,๔๔๐	-	๓,๘๘๓	๑๒,๑๒๖	-
ภาค ๔	กาฬสินธุ์	๑๓๒,๐๐๐	-	๑,๒๐๔	๖,๐๒๐	-
	ขอนแก่น	๒,๒๒๑,๘๔๐	-	๒,๗๕๔	๑๑,๔๔๒	-
	มหาสารคาม	๗๕๒,๔๐๐	-	๙๓๙	๓,๙๘๘	-
ภาค ๕	นครราชสีมา	๖๙๔,๐๐๐	-	๒,๓๕๖	๙,๒๒๔	-
ภาค ๖	สระแก้ว	๑,๒๘๔,๘๐๐	-	๑๒,๐๐๐	๔๘,๐๐๐	-
	ปราจีนบุรี	๑,๓๒๔,๖๐๐	-	๑,๐๐๙	๓,๑๓๙	๑๐,๗๘๗
ภาค ๗	สุพรรณบุรี	๒,๓๑๘,๒๒๐	-	๑,๘๐๐	๖,๐๒๐	๒๐,๗๐๐
	ประจวบคีรีขันธ์	๑๙,๔๔๐	-	๑๐๐	๓๐๐	-
ภาค ๘	สุโขทัย	๑๕๓,๐๐๐	-	-	-	๑,๒๐๐
	อุตรดิตถ์	-	๖๗๑,๕๘๕	๓,๗๔๗	๑๔,๘๘๐	-
	พิษณุโลก	๔๒,๐๐๐	๑๖๒,๐๐๐	-	-	๑,๐๐๐
		๑๙,๗๙๕,๑๐๐	๙๘๕,๗๕๓	๔๑,๗๖๒	๑๓๗,๒๓๙	๕๘,๙๑๒

จึงเรียนมาเพื่อโปรดทราบ

นายวรศาสตร์ อภัยพงษ์
อธิบดีกรมทรัพยากรน้ำ