

สรุปสถานการณ์น้ำของประเทศ วันที่ ๒๐ เมษายน ๒๕๕๙

๑. ฝน การคาดการณ์ปริมาณฝน (มิลลิเมตร) เดือน เมษายน พฤษภาคม และมิถุนายน ๒๕๕๙ เปรียบเทียบกับค่าปกติ [ค่าปกติ = ค่าเฉลี่ยฝนในคาบ ๓๐ ปี (๒๕๒๔ - ๒๕๕๓)] มีรายละเอียดตามตาราง

ภาค/เดือน (ปริมาณฝนคาดการณ์)	เมษายน ๒๕๕๙		พฤษภาคม ๒๕๕๙		มิถุนายน ๒๕๕๙	
	ค่าประมาณ (มม.)	ความหมาย	ค่าประมาณ (มม.)	ความหมาย	ค่าประมาณ (มม.)	ความหมาย
เหนือ	๔๐ - ๗๐ มม.	ต่ำกว่าค่าปกติเล็กน้อย	๑๕๐ - ๑๘๐ มม.	ต่ำกว่าค่าปกติเล็กน้อย	๑๓๐ - ๑๗๐ มม.	ใกล้เคียงค่าปกติ
ตะวันออกเฉียงเหนือ	๕๐ - ๘๐ มม.	ต่ำกว่าค่าปกติเล็กน้อย	๑๕๐ - ๑๙๐ มม.	ต่ำกว่าค่าปกติเล็กน้อย	๑๘๐ - ๒๒๐ มม.	ใกล้เคียงค่าปกติ
กลาง	๕๐ - ๘๐ มม.	ต่ำกว่าค่าปกติเล็กน้อย	๑๕๐ - ๑๘๐ มม.	ต่ำกว่าค่าปกติเล็กน้อย	๑๓๐ - ๑๗๐ มม.	ใกล้เคียงค่าปกติ
ตะวันออกเฉียงเหนือ	๕๐ - ๘๐ มม.	ต่ำกว่าค่าปกติ	๑๙๐ - ๒๓๐ มม.	ต่ำกว่าค่าปกติเล็กน้อย	๒๕๐ - ๒๙๐ มม.	ใกล้เคียงค่าปกติ
ภาคใต้ฝั่งตะวันออก	๓๐ - ๖๐ มม.	ต่ำกว่าค่าปกติ	๑๑๐ - ๑๕๐ มม.	ต่ำกว่าค่าปกติเล็กน้อย	๙๐ - ๑๓๐ มม.	ใกล้เคียงค่าปกติ
ภาคใต้ฝั่งตะวันตก	๑๑๐ - ๑๕๐ มม.	ต่ำกว่าค่าปกติ	๒๕๐ - ๓๐๐ มม.	ต่ำกว่าค่าปกติเล็กน้อย	๒๗๐ - ๓๑๒ มม.	ใกล้เคียงค่าปกติ
กรุงเทพฯ และปริมณฑล	๕๐ - ๘๐ มม.	ต่ำกว่าค่าปกติ	๒๐๐ - ๒๕๐ มม.	ต่ำกว่าค่าปกติเล็กน้อย	๑๓๐ - ๑๗๐ มม.	ใกล้เคียงค่าปกติ

ที่มาข้อมูล : กรมอุตุนิยมวิทยา พยากรณ์อากาศ ๓ เดือน (http://www.tmd.go.th/month_forecast.php)

ปริมาณฝน ณ วันที่	หน่วย	เหนือ	กลาง	ตะวันออกเฉียงเหนือ	ตะวันออก	ใต้	ทั่วประเทศ
๑๘ เมษายน ๒๕๕๙							
ฝนสูงสุด ๒๔ ชม.	มม.	๕.๕	ไม่มีฝน	๔๘.๓	๐.๗	๖.๒	๔๘.๓
สถานีอุตุนิยมวิทยา		หล่มสัก เพชรบูรณ์		ท่าชุม สุรินทร์	กบินทร์บุรี ปราจีนบุรี	สตูล	ท่าชุม สุรินทร์
ฝนสะสมปี ๕๘	มม.	๑๓๖.๓	-๘๘.๕	๑๖๙.๙	-๙๔.๐	๑๑๑.๐	-๖๑.๙
ฝนสะสมปี ๕๙	มม.	๑๗.๘	-๑๘.๕%	๗๕.๙	-๑๒.๕%	๙๔.๔	-๔.๔%
ฝนสะสม ๓๐ ปี	มม.	๘๕.๙	๑๐๒.๘	๑๑๙.๘	๑๖๗.๓	๒๖๐.๑	๑๔๐.๑

ที่มาข้อมูล : กรมอุตุนิยมวิทยา สรุปลักษณะอากาศรายวัน (<http://www.tmd.go.th/climate/climate.php>)

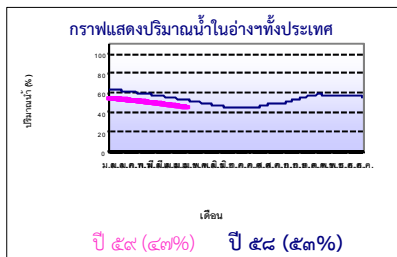
ปริมาณฝนสูงสุด ๒๔ ชม.เพิ่มเติม กรมอุตุนิยมวิทยาได้รายงานเพิ่มเติมโดยการบันทึกของเจ้าหน้าที่เป็นรายวัน ณ เวลา ๐๗.๐๐ น.ของวันนี้ - ไม่มี -

๒. น้ำในอ่างเก็บน้ำขนาดใหญ่



ปริมาณน้ำในอ่าง	หน่วย	เหนือ	กลาง	ต.เฉียงเหนือ	ตะวันออก	ตะวันตก	ใต้	ทั่วประเทศ
น้ำในอ่างปี ๕๘	ล้าน(ลบ.ม) %	๑๐,๙๓๘ ๔๔%	๔๓๒ ๓๒%	๓,๑๕๐ ๓๘%	๔๖๐ ๓๙%	๑๖,๖๔๙ ๖๓%	๕,๙๐๑ ๗๒%	๓๗,๕๗๔ ๕๓%
น้ำในอ่างปี ๕๙	ล้าน(ลบ.ม) %	๘,๕๓๘ ๓๕%	๓๗๑ ๒๗%	๒,๔๕๘ ๓๐%	๔๖๔ ๔๐%	๑๖,๑๒๕ ๖๑%	๕,๒๒๙ ๖๔%	๓๓,๒๕๕ ๔๗%
๑๙ เม.ย. ๕๙	%	-๑๖%	+๐%	-๘%	+๑%	-๒%	-๘%	-๖%
น้ำในอ่างปี ๕๘	ล้าน(ลบ.ม) %	๑๒,๐๓๙ ๕๑%	๓๒๐ ๒๗%	๒,๘๗๓ ๓๘%	๑๓๙ ๑๗%	๑๗,๕๓๑ ๖๖%	๔,๗๐๑ ๕๗%	๓๗,๖๐๒ ๕๕%
๑๙ เม.ย. ๕๘	%	-๑๖%	+๐%	-๘%	+๒%	-๕%	+๗%	-๘%

ที่มาข้อมูล : กรมชลประทาน ตารางสรุปปริมาณน้ำในอ่างเก็บน้ำขนาดใหญ่ทั่วประเทศ (http://water.nid.go.th/flood/flood/res_table.htm)



หมายเหตุ ๑. อ่างที่มีปริมาณน้ำต่ำกว่า ๕๐% ของความจุมี ๒๔ อ่าง คือ ๑.กวิคองหมา (๙%) ๒.แม่กวาง (๑๐%) ๓.ห้วยหลวง (๑๓%) ๔.แม่จัต (๑๕%) ๕. ปราณบุรี (๑๘%) ๖.ลำปาว (๑๙%) ๗.กวิคอง (๒๐%) ๘.ลำแซะ (๒๑%) ๙.บางพระ (๒๒%) ๑๐.อุบลรัตน์ (๒๓%) ๑๑.คลองสิียด (๒๔%) ๑๒.กระเสียว (๒๔%) ๑๓.มูลสทน (๒๖%) ๑๔.ลำตะคอง (๒๗%) ๑๕.น้ำอูน (๒๘%) ๑๖.ป่าสักฯ (๒๘%) ๑๗.ทับเสลา (๒๘%) ๑๘.แควน้อย (๒๙%) ๑๙.น้ำพุง (๓๑%) ๒๐.ขุนด่าน (๓๑%) ๒๑.ภูมีพล (๓๒%) ๒๒.แก่งกระจาน (๓๓%) ๒๓.จุฬารัตน์ (๓๕%) ๒๔.ลำพระเพลิง (๓๙%) ๒๕.สิริกิติ์ (๔๑%) ๒๖.วชิราลงกรณ์ (๔๖%) ๒๗.ลำน้ำรอง (๕๘%) และ๒๘.สิรินธร (๕๙%)

๒. อ่างที่มีปริมาณน้ำเก็บกักตั้งแต่ ๘๐% ของความจุ - ไม่มี -

๓. สรุปสถานการณ์น้ำในแม่น้ำและลุ่มน้ำสำคัญ

๓.๑ สรุปสถานการณ์น้ำท่าทั่วประเทศ (ศูนย์ประมวลวิเคราะห์สถานการณ์น้ำ กรมชลประทาน) (๑๙ เม.ย.) : **สถานการณ์น้ำท่าที่อยู่ในเกณฑ์น้ำน้อย** ได้แก่ สถานี P.๑ เชียงใหม่, สถานี P.๗A จ.กำแพงเพชร, สถานี P.๑๗ จ.นครสวรรค์, สถานี W.๔A จ.ตาก สถานี ๙.๑ C จ.แพร่, สถานี Y.๑๖ จ.พิษณุโลก, สถานี N.๑ จ.น่าน, สถานี N.๕A จ.พิษณุโลก, สถานี N.๖๗ จ.นครสวรรค์, สถานี M.๖A จ.บุรีรัมย์, สถานี M.๙ จ.ศรีสะเกษ, สถานี M.๗ จ.อุบลราชธานี, สถานี Kgt.๑๐ จ.สระแก้ว, สถานี Kgt.๓ จ.ปราจีนบุรี, สถานี X.๑๕๘ จ.ชุมพร, สถานี X.๓๗A จ.สุราษฎร์ธานี, สถานี X.๑๑๙A จ.นราธิวาส และสถานี X.๗๓ จ.นราธิวาส **แนวโน้มระดับน้ำ** แม่น้ำปิง แม่น้ำน่าน แม่น้ำพระสทิธิ ค.ต.นพรมย์ และแม่น้ำโขง-โลก มีแนวโน้มระดับน้ำลดลง แม่น้ำวัง แม่น้ำยม แม่น้ำมูล แม่น้ำบางปะกง แม่น้ำท่าตะเภา และแม่น้ำตาปี มีแนวโน้มระดับน้ำทรงตัว

๓.๒ สรุปสถานการณ์น้ำ (กรมทรัพยากรน้ำ)

๓.๒.๑) สำนักวิจัย พัฒนา และอุทกวิทยา :

- สถานการณ์น้ำในแม่น้ำโขง (ที่มาข้อมูล) : สรุปสถานการณ์น้ำประจำวัน : ศูนย์ประมวลวิเคราะห์สถานการณ์น้ำ กรมชลประทาน) ระดับน้ำแม่น้ำโขง ณ วันที่ ๑๙ เมษายน ๒๕๕๙ ที่สถานีเชียงแสน เชียงคาน หองคาย นครพนม มุกดาหาร และโขงเจียม วัดได้ ๒.๑๑, ๔.๓๖, ๒.๔๕, ๒.๐๑, ๒.๒๘ และ ๒.๕๖ เมตร ตามลำดับ เปรียบเทียบกับตลิ่ง มีค่าเท่ากับ -๑๐.๖๙, -๑๑.๖๔, -๙.๗๕, -๑๐.๔๔, -๙.๗๒ และ -๑๑.๙๔ เมตร ตามลำดับ **แนวโน้มระดับน้ำท่า ส่วน** เชียงคาน หองคาย นครพนม มุกดาหาร และโขงเจียม มีแนวโน้มระดับน้ำลดลง สถานีเชียงแสน มีแนวโน้มระดับน้ำเพิ่มขึ้น

- ระบบปฏิบัติการเฝ้าระวัง และเตือนภัยล่วงหน้า (Early Warning) (๑๙ เม.ย.) - ไม่มีการเตือนภัย -

๓.๒.๒) ศูนย์ป้องกันวิกฤติน้ำ : ระบบติดตามและเฝ้าระวังสถานการณ์น้ำ

- โครงการสำรวจติดตั้งระบบตรวจวัดสถานภาพน้ำทางไกลอัตโนมัติ (ในลุ่มน้ำ)

- รายงานสถานการณ์สถานีโทรมาตรลุ่มน้ำทะเลสาบสงขลา (ณ วันที่ ๑๙ เม.ย.๕๙) ลุ่มน้ำทะเลสาบสงขลา ปัจจุบันสถานการณ์น้ำในลำน้ำโดยทั่วไปยังคงอยู่ในภาวะปกติ (ระดับน้ำต่ำกว่าระดับตลิ่งต่ำสุด) ระดับน้ำในลำน้ำส่วนใหญ่มีแนวโน้มเพิ่มขึ้น/ทรงตัว

- รายงานสถานการณ์สถานีโทรมาตรลุ่มน้ำยมชาน (ณ วันที่ ๔ เม.ย.๕๙) : ระดับน้ำในลุ่มน้ำยม มีปริมาณน้ำอยู่ในเกณฑ์น้ำแล้ง ส่วนระดับน้ำในลุ่มน้ำชาน มีปริมาณน้ำอยู่ในเกณฑ์ปกติ แนวโน้มระดับน้ำ : ลุ่มน้ำยม มีแนวโน้มระดับน้ำเพิ่มขึ้น และลุ่มน้ำชาน มีแนวโน้มระดับน้ำลดลง โดยมี สถานการณ์วิกฤติ (น้ำแล้ง) ได้แก่ สถานีสะพานบ้านแม่แก้ว (อ.บ้านด่านลานหอย จ.สุโขทัย) (TY๐๕) สถานีสะพานบ้านโพทะเล (TY๐๘) (อ.โพทะเล จ.พิจิตร)และ สถานการณ์เฝ้าระวัง (น้ำแล้ง) ได้แก่ สถานีสะพานศรีสังขาลย์ (TY๐๔) (อ.ศรีสังขาลย์ จ.สุโขทัย) สถานีสะพานวังประดู่ (TN๐๗)(อ.วังทอง จ.พิษณุโลก) และสถานีสะพานเฉลิมพระเกียรติ ๔๘ พรรษา (TN๐๘) (อ.เมือง จ.พิจิตร)

- รายงานสถานการณ์สถานีโทรมาตรลุ่มน้ำท่าจีน (ณ วันที่ ๗ เม.ย.๕๙) : ลุ่มน้ำสะแกกรัง มีปริมาณน้ำอยู่ในเกณฑ์น้ำแล้ง ส่วนลุ่มน้ำท่าจีน มีปริมาณน้ำอยู่ในเกณฑ์ปกติ ระดับน้ำลุ่มน้ำสะแกกรัง มีแนวโน้มระดับน้ำทรงตัว ส่วนลุ่มน้ำท่าจีน มีแนวโน้มระดับน้ำเพิ่มขึ้น โดยมีสถานการณ์เฝ้าระวัง(น้ำแล้ง) ได้แก่ สถานีแม่แก้วท่าจีนที่สะพานข้ามแม่แก้วท่าจีน (ทางหลวง ๓๓๖๕)(อ.สามชุก จ.สุพรรณบุรี) สถานการณ์วิกฤติ(น้ำแล้ง) ได้แก่ สถานีแม่แก้วตากแดดที่สะพานข้ามแควตากแดด (อ.โคกพระ จ.นครสวรรค์)

- โครงการตั้งศูนย์ปฏิบัติการและข้อมูลเพื่อการบริหารจัดการทรัพยากรน้ำ (ระบบเชื่อมโยงสัญญาณภาพจากกล้อง CCTV ณ วันที่ ๑๙ เม.ย.๕๙) : สถานการณ์น้ำทั่วไปอยู่ในเกณฑ์ปกติ ยกเว้นมีสถานีที่อยู่ในสถานการณ์เฝ้าระวังน้ำแล้ง ได้แก่ สถานีสะพานมหาโพธิ์ อ.เมือง จ.แพร่ (ลุ่มน้ำยม) และสถานีสะพานนครน่านพัฒนา อ.เมือง จ.น่าน (ลุ่มน้ำน่าน)

๔. พายุหมุน - ไม่มี -

๕. สถานการณ์น้ำ กรมป้องกันและบรรเทาสาธารณภัย (๑๙ เม.ย.) : จังหวัดที่ประกาศเขตให้ความช่วยเหลือผู้ประสบภัยพิบัติกรณีฉุกเฉิน (ภัยแล้ง)ปัจจุบัน จำนวน ๒๗ จังหวัด

๑๓๖ อำเภอ ๖๑๔ ตำบล ๔,๙๑๑ หมู่บ้าน ได้แก่ จ.เชียงใหม่ (อ.ดอยเต่า สันกำแพง แม่ริม แม่แตง จอมทอง ฮอด พร้าว ดอยหล่อ ดอยสะเก็ด กัลยาณิวัฒนา เชียงดาว ไชยปราการ ผาเงา จ.อุดรธานี (อ.เมืองอุดรธานี ท่าปลา ทองแสนขัน ตรอน พืชัย น้ำป่าด ลับแล บ้านโคก) จ.พะเยา (อ.เมืองพะเยา ดอกคำใต้ แม่ใจ จุน ภูพานยาว เชียงคำ) จ.ลำพูน (อ.ลี้ จ.สุโขทัย (อ.สวรรคโลก ศรีนคร ศรีสำโรง ศรีสังขาลย์ เมือง ศรีรัตต ทุ่งเสลี่ยม บ้านด่านลานหอย) จ.นครสวรรค์ (อ.เมือง ชุมแสง ตากลิ พยุหะคีรี) จ.น่าน (อ.สองแคว เมืองน่าน) จ.พิจิตร (อ.บางมูลนาก) จ.ตาก (อ.แม่ระมาด บ้านตาก สามเงา วังเจ้า เมือง อุ้มผาง) จ.นครราชสีมา (อ.ขามสะแกแสง คง บัวลาย แก้งสนามนาง โนนไทย ด่านขุนทด โนนสูง เทพารักษ์ พระทองคำ บัวใหญ่ สูงเนิน) จ.นครพนม (อ.นาหว้า โพนสวรรค์) จ.มหาสารคาม (อ.กันทรวิชัย โกสุมพิสัย ชื่นชม เชียงยืน) จ.บุรีรัมย์ (อ.เมือง พลับพลาชัย ห้วยราช กระสัง คูเมือง นางรอง) จ.สุรินทร์ (อ.จอมพระ) จ.ขอนแก่น (อ.ซำสูง) จ.กาญจนบุรี (อ.ห้วยกระเจา ท่าม่วง ศรีสวัสดิ์ เมือง ด่านมะขามเตี้ย สังขะบุรี ทองผาภูมิ ไทรโยค เลาขวัญ) จ.เพชรบุรี (อ.ชะอำ แก่งกระจาน บ้านลาด เขาย้อย ท่ายาง) จ.ชัยนาท (อ.มโนรมย์หนองมะโมง วัดสิงห์ เนินขาม) จ.สระบุรี (มวกเหล็ก วังม่วง เฉลิมพระเกียรติ ทองแหง) จ.สระแก้ว (อ.โคกสูง วัฒนานคร ตาพระยา อรัญประเทศ วังน้ำเย็น เขาคกรรจ์) จ.จันทบุรี (อ.มะขาม โป่งน้ำร้อน สอยดาว แก่งหางแมว ขลุง นายายอาม เมือง เขาคิชฌกูฏ ท่าใหม่ แหลมสิงห์) จ.ชลบุรี (อ.เกาะสีชัง) จ.ตราด (อ.เมืองตราด เขาสมิง แหลมฉบัง คลองใหญ่ ปอไร่ เกาะกูด เกาะช้าง) จ.สตูล (อ.ละงู พังหว่า มะนัง เมือง ควนโดน) จ.กระบี่ (อ.คลองท่อม เกาะลันตา ลำทับ เมืองกระบี่) จ.ตรัง (อ.วังวิเศษ เมืองตรัง ย่านตาขาว รัชฎา สีเกา ห้วยยอด) จ.นครศรีธรรมราช (อ.เมือง) สถานการณ์วิกฤติน้ำ (ข้าว) จ.เชียงใหม่ รองผู้ว่าราชการจังหวัดเชียงใหม่ เปิดเผยว่า ได้ประกาศพื้นที่ประสบภัยพิบัติฉุกเฉิน (ภัยแล้ง) ไปแล้ว ๑๓ อำเภอ ๓๑๔ หมู่บ้าน ๓๘๘ ตำบล ๔ หมื่นครัวเรือน ราษฎร ๑ แสนกว่าคน ได้รับความเดือดร้อน พื้นที่การเกษตรมากกว่า ๔๔,๐๐๐ ไร่ ได้รับความเสียหาย โดยผู้ว่าราชการจังหวัดเชียงใหม่ ได้อนุมัติวงเงินให้กับนายอำเภอไปช่วยเหลือแต่ละอำเภอแล้ว จ.ปทุมธานี ชาวสวนทุมธานี ทุก軒ทุก ฟืชแล้งส่งผลไร่น้ำตรผลผลิต ทั้งนี้สืบเนื่องจากกรมชลประทาน ได้ปิดประตูระบายน้ำริมฝั่งเจ้าพระยา รวมถึงปิดประตูระบายน้ำภายในคลองซอยหรือคลองย่อยต่าง ๆ เพื่อรักษาระดับน้ำในแม่น้ำเจ้าพระยา ป้องกันน้ำเค็มจากทะเลหนุน ที่อาจจะกระทบการผลิตน้ำประปาแก่ประชาชน จ.ลพบุรี ภัยแล้งที่จังหวัดลพบุรี เริ่มขยายเป็นวงกว้าง โดยอ่างเก็บน้ำคลองไร เกิดเหือดแห้งเป็นครั้งแรกในรอบกว่า ๒๐ ปี ด้านองค์การบริหารส่วนตำบลเขาสอมคอน อ.ท่าม่วง ต้องระดมกำลังแจกน้ำช่วยเหลือประชาชนที่ประสบปัญหาขาดแคลนน้ำอุปโภคบริโภคตลอดทั้งเดือน วันละกว่า ๒๐,๐๐๐ ลิตร จ.จันทบุรี ปัญหาภัยแล้งที่เกิดขึ้นกลายเป็นปัญหาวิกฤติที่ส่งผลกระทบต่อผู้เพาะปลูกพืช ผลไม้ในจ.จันทบุรีอย่างใหญ่หลวง พื้นที่ส่วนใหญ่ต้องประสบภาวะน้ำแห้ง ไม่มีน้ำในการทำสวน และช่วงเวลานี้เป็นช่วงที่กำลังให้ดอกออกผลรอการเก็บเกี่ยวไปขาย ที่จะได้รับเพียงปีละครั้งเท่านั้น ซึ่งอดีตสมาชิกวุฒิสภาจังหวัดจันทบุรี จึงเรียกร้องให้รัฐโดยเฉพาะหน่วยงานอย่างกรมป่าไม้เดินหน้าและตัดสินใจเพื่อช่วยแก้ปัญหาที่อย่างจริงจัง โดยเร่งสร้างและพิจารณาเรื่องการสร้างอ่างเก็บน้ำขึ้นมาที่สามารถช่วยแก้ปัญหาภัยแล้งได้ และยังคงต้นทุนการผลิตของชาวสวนผลไม้ได้อย่างแน่นอนและยั่งยืน จ.ตราด ที่คลองละเว ต.ทุ่งนารี อ.เขาสมิง ประธานน้ำดิบหมู่ ๓ บ้านชากกลาง ต.ทุ่งนารี อ.เขาสมิง พร้อมสมาชิกและกลุ่มผู้ใช้ชี้อ่างเก็บน้ำชากกลาง ได้ร่วมกันประกอบท่อน้ำขนาด ๔ นิ้ว ความยาว ๓ กิโลเมตร เพื่อตุนน้ำจากคลองละเว ไปยังอ่างเก็บน้ำชากกลาง หลังจากประสบปัญหาน้ำในใกล้หมด ประกอบกับการช่วยเหลือของสำนักงานป้องกันและบรรเทาสาธารณภัยจังหวัดตราด ไม่สามารถช่วยเหลือได้ จ.นครราชสีมา สภาเกษตรกรไทย ได้เปิดหน่วยผลิตน้ำดื่มสภากาชาดไทย บรรเทาทุกข์ผู้ประสบภัยแล้ง และมอบถุงน้ำดื่ม รวมทั้งมอบชุดของขวัญแก่ราษฎรที่ประสบภัยแล้ง จำนวน ๒๐๐ ราย จาก ๘ หมู่บ้าน ในพื้นที่สระแก้ว กระทั่ง หมู่ที่ ๕ ต.โนนคำ อ.สูงเนิน ทั้งนี้ จ.นครราชสีมา มีพื้นที่ประสบภัยแล้ง ๑๑ อำเภอ ๖๓ ตำบล ๖๙๕ หมู่บ้าน” จ.ตรัง หัวหน้าสำนักงานป้องกันและบรรเทาสาธารณภัยจังหวัดตรัง เปิดเผยว่า ได้ประกาศเขตการให้ความช่วยเหลือผู้ประสบภัยพิบัติกรณีฉุกเฉิน (ภัยแล้ง) แล้ว ๗ อำเภอ ๓๒ ตำบล ๓ เทศบาลตำบล ๒๒๙ หมู่บ้าน ราษฎรได้รับความเดือดร้อน ๖๓,๖๙๖ คน ๒๐,๕๒๑ ครัวเรือน ส่วนสถานการณ์ภัยแล้งมีแนวโน้มได้รับผลกระทบจากปัญหาการขาดแคลนน้ำ เพื่อการอุปโภค บริโภคเพิ่มมากขึ้น โดยสำนักงานป้องกันและบรรเทาสาธารณภัยจังหวัดตรัง ได้แจกจ่ายน้ำเพื่อการอุปโภค บริโภค ช่วยเหลือประชาชนในพื้นที่ประสบภัยแล้วจำนวน ๒,๓๙๙,๐๐๐ ลิตร ทั้งนี้ ภัยแล้ง ยังคงทวีความรุนแรงขึ้นอย่างต่อเนื่อง ล่าสุด ที่ ต.บ้านควน อ.เมือง คลองสายหลักที่ส่งมาจากฝายตุสนื่อน้ำมาผลิตเป็นน้ำประปาหมู่บ้าน ได้แห้งขอดจนกระทบกับชาวบ้านในพื้นที่หมู่ ๓ ต.บ้านควน จำนวน ๓๗๑ ครัวเรือน รวมทั้งพื้นที่อื่น ๆ ในตำบลที่ตั้งอาศัยแหล่งน้ำดังกล่าว ประมาณ ๑,๖๐๐ ครัวเรือน ขณะที่ผู้อำนวยการกองสาธารณสุขและสิ่งแวดล้อม องค์การบริหารส่วนตำบลบ้านควน ได้สั่งให้หยุดจ่ายน้ำประปาหมู่บ้าน เพื่อป้องกันโรคที่มากับน้ำในช่วงภัยแล้ง หลังน้ำคลองแห้งจนเห็นโคลนหินโผล่ขึ้นมา อีกทั้งยังมีประชาชนจำนวนมากจ.นราธิวาส ภัยแล้งในพื้นที่เขตเทศบาลเมืองสุโหงโกลก เริ่มส่งผลกระทบต่อประชาชน โดยเฉพาะช่วงที่ไหลผ่าน อ.แม่ อ.สุโหงโกลก และ อ.ตากใบ ซึ่งมีความยาว ๖๕ กิโลเมตร มีปริมาณระดับน้ำในแม่น้ำลดลงอย่างต่อเนื่อง โดยเฉพาะในพื้นที่ อ.แม่ อ.สุโหงโกลก และ อ.ตากใบ บางส่วนมีระดับน้ำแห้งขอดจนในบางจุด ประชาชนสามารถจะเดินข้ามผ่านไประหว่างรัฐกลันตัน ของประเทศมาเลเซีย กับฝั่งประเทศไทย ทั้งนี้ ผจก.การประปา เผยว่า ขณะนี้มีน้ำให้บริการแก่ประชาชนอีกประมาณ ๑๕ วันเท่านั้น

๖. คาดการณ์สภาพอากาศ ๗ วัน (กรมอุตุนิยมวิทยา) ประเทศไทยตอนบน มีอากาศร้อนโดยทั่วไปกับมีฟ้าหลัวในตอนกลางวัน และมีอากาศร้อนจัดหลายพื้นที่ในภาคเหนือ ภาคตะวันออกเฉียงเหนือ ภาคตะวันออก และภาคกลาง ตลอดช่วง โดยในช่วงวันที่ ๑๙-๒๑ เม.ย. ด้านตะวันออกของภาคเหนือ ภาคตะวันออกเฉียงเหนือ ภาคตะวันออกและภาคกลาง มีฝนฟ้าคะนองกับมีลมกระโชกแรง และมีลูกเห็บตกบางพื้นที่ ส่วนในช่วงวันที่ ๒๒-๒๕ เม.ย. จะมีฝนฟ้าคะนองบางแห่งในภาคตะวันออกและภาคใต้

๗. พื้นที่ที่ควรเฝ้าระวังเดือนกัญวิกฤติน้ำ(น้ำท่วม ภัยแล้ง) NASA (๒๔ ชั่วโมง) รายงานพื้นที่ที่อาจเกิดน้ำท่วม (๑๙ เม.ย.) ได้แก่ ภาคตะวันออกเฉียงเหนือ คือ จ.อุดรธานี สกลนคร กาฬสินธุ์ นครพนม และมุกดาหาร ภาคกลาง คือ จ.กาญจนบุรี ภาคใต้ คือ จ.เพชรบุรี คณะกรรมการทรัพยากรน้ำแห่งชาติ (๑๙ เม.ย.) ได้รายงานพื้นที่ที่ประสบภัยจากน้ำ (พื้นที่มีข้าวขาดแคลนน้ำ) ๔๔ จังหวัด ได้แก่ จ.เชียงใหม่ พะเยา พิจิตร พิษณุโลก แพร่ ลำปาง ลำพูน ตาก กำแพงเพชร นครสวรรค์ ชัยนาท อุทัยธานี ลพบุรี อ่างทอง พระนครศรีอยุธยา ปทุมธานี สุพรรณบุรี นครปฐม ราชบุรีกาญจนบุรี หนองคาย หนองบัวลำภู บุรีรัมย์ ยโสธร สกลนคร สุรินทร์ กาฬสินธุ์ ขอนแก่น ชัยภูมิ นครพนม มุกดาหาร นครราชสีมา ศรีสะเกษ อุดรธานี มหาสารคาม อุบลราชธานี จันทบุรี ตราด ปราจีนบุรี สมุทรปราการ พังงา ประจวบคีรีขันธ์ สตูล และสงขลา

รายงานปริมาณน้ำฝนจากกรมอุตุนิยมวิทยา

วันที่ 19 เมษายน 2559

รายงานฝน เวลา 07.00 น.ของวันที่ 18 เมษายน 2559

สถานีอุตุนิยมวิทยา					ปริมาณน้ำฝน24 ชม.(mm)	ปริมาณน้ำฝนสะสม(mm.)								
ภาคเหนือ					สูงสุด ของประเทศ	48.3	364.3	ภาคใต้ฝั่งตะวันออก						
สถานีอุตุนิยมวิทยา	ปริมาณน้ำฝน24 ชม.(mm)	ปริมาณน้ำฝนสะสม(mm.)	ปริมาณฝน เม.ย. (mm.)	สถานะฝนสะสม ปัจจุบันเทียบกับค่าเฉลี่ย 30 ปี	สูงสุด ของภาคเหนือ	5.5	121.9	สถานีอุตุนิยมวิทยา	ปริมาณน้ำฝน24 ชม.(mm)	ปริมาณน้ำฝนสะสม(mm.)	ปริมาณฝน เม.ย. (mm.)	สถานะฝนสะสม ปัจจุบันเทียบกับค่าเฉลี่ย 30 ปี		
					สูงสุด ของภาคกลาง	-	172.2						สูงสุด ของภาคตะวันออกเฉียงเหนือ	48.3
แม่ฮ่องสอน	ไม่มีฝน	28.4	63.2	ต่ำกว่า	สูงสุด ของภาคตะวันออก	0.7	319.2	เพชรบุรี	ไม่มีฝน	7.0	36.9	ต่ำกว่า		
ดอยอ่างขาง	ไม่มีฝน	84.6	***	***	สูงสุด ของภาคใต้ฝั่งตะวันออก	0.2	364.3	หนองพลับ สกษ.	ไม่มีฝน	79.4	56.4	ต่ำกว่า		
เชียงใหม่	ไม่มีฝน	39.9	97.9	ต่ำกว่า	สูงสุด ของภาคใต้ฝั่งตะวันตก	6.2	253.5	หัวหิน	ไม่มีฝน	41.8	46.4	ต่ำกว่า		
เชียงใหม่ สกษ.	-	56.6	91.7	ต่ำกว่า	ภาคตะวันออกเฉียงเหนือ			ประจวบคีรีขันธ์	ไม่มีฝน	140.6	55.5	ต่ำกว่า		
ทุ่งช้าง	2.5	64.3	120.5	ต่ำกว่า	สถานีอุตุนิยมวิทยา	ปริมาณน้ำฝน24 ชม.(mm)	ปริมาณน้ำฝนสะสม(mm.)	ปริมาณฝน เม.ย. (mm.)	สถานะฝนสะสม ปัจจุบันเทียบกับค่าเฉลี่ย 30 ปี	ชุมพร	ไม่มีฝน	205.1	85.8	ต่ำกว่า
พะเยา	-	50.3	89.2	ต่ำกว่า						สวี สกษ.	ไม่มีฝน	157.4	80.0	ต่ำกว่า
หัวฝาง	ไม่มีฝน	46.5	102.5	ต่ำกว่า	เกาะสมุย	0.2	166.9	83.1	สูงกว่า	สุราษฎร์ธานี	ไม่มีฝน	89.1	73.4	ต่ำกว่า
เด่น	ไม่มีฝน	45.9	65.9	ต่ำกว่า	เลย สกษ.	ไม่มีฝน	98.2	85.5	ต่ำกว่า	นครศรีธรรมราช	ไม่มีฝน	233.0	107.0	สูงกว่า
แม่สะเรียง	ไม่มีฝน	34.8	44.7	ต่ำกว่า	หนองคาย	-	81.8	83.4	ต่ำกว่า	นครศรีธรรมราช สกษ.	ไม่มีฝน	212.5	102.1	ต่ำกว่า
แม่ใจ สกษ.	-	-	55.0	ต่ำกว่า	เลย	ไม่มีฝน	52.3	102.7	ต่ำกว่า	สุราษฎร์ธานี สกษ.	ไม่มีฝน	163.3	85.8	ต่ำกว่า
เชียงใหม่	ไม่มีฝน	79.5	57.3	สูงกว่า	อุดรธานี	ไม่มีฝน	90.3	74.1	ต่ำกว่า	พระแสง สอท.	ไม่มีฝน	159.9	114.7	ต่ำกว่า
ลำปาง	ไม่มีฝน	121.9	65.9	สูงกว่า	สกลนคร สกษ.	-	15.3	101.3	ต่ำกว่า	ฉวาง	ไม่มีฝน	58.0	105.4	ต่ำกว่า
ลำพูน	ไม่มีฝน	50.7	44.5	สูงกว่า	สกลนคร	15.1	59.2	93.3	ต่ำกว่า	นครพนม	21.4	62.9	101.1	ต่ำกว่า
แพร่	ไม่มีฝน	34.0	82.1	ต่ำกว่า	นครพนม	21.4	62.9	101.1	ต่ำกว่า	พัทลุง สกษ.	ไม่มีฝน	264.2	116.3	สูงกว่า
น่าน	ฝนเล็กน้อย	68.6	99.6	ต่ำกว่า	นครพนม สกษ.	1.4	67.5	116.4	ต่ำกว่า	สงขลา	ไม่มีฝน	217.0	75.1	สูงกว่า
บ้าน สกษ.	ไม่มีฝน	71.5	109.4	ต่ำกว่า	หนองบัวลำภู	ไม่มีฝน	37.6	***	***	หาดใหญ่	ไม่มีฝน	155.4	118.6	ต่ำกว่า
ลำปาง สกษ.	ไม่มีฝน	84.8	64.3	สูงกว่า	ขอนแก่น	ฝนเล็กน้อย	35.5	89.6	ต่ำกว่า	คอนขันธ์ สกษ.	ไม่มีฝน	350.5	96.7	สูงกว่า
อุดรดิตถ์	ไม่มีฝน	29.4	71.0	ต่ำกว่า	มหาสารคาม	ไม่มีฝน	111.7	89.0	ต่ำกว่า	สะเดา	ไม่มีฝน	117.2	123.4	ต่ำกว่า
สุโขทัย	ไม่มีฝน	34.7	68.3	ต่ำกว่า	มุกดาหาร	ไม่มีฝน	16.1	76.4	ต่ำกว่า	ปัตตานี	ไม่มีฝน	76.8	74.6	สูงกว่า
ศรีสะเกษ	-	31.2	52.6	ต่ำกว่า	ท่าพระ สกษ.	ไม่มีฝน	53.9	84.5	ต่ำกว่า	ยะลา สกษ.	ฝนเล็กน้อย	312.1	***	***
น่าน สกษ.	ไม่มีฝน	71.5	109.4	ต่ำกว่า	กาฬสินธุ์	ไม่มีฝน	40.9	80.3	ต่ำกว่า	นราธิวาส	-	364.3	72.8	สูงกว่า
แม่สอด	ไม่มีฝน	55.8	44.8	สูงกว่า	ชัยภูมิ	ไม่มีฝน	105.7	92.6	ต่ำกว่า	ภาคใต้ฝั่งตะวันตก				
ตาก	ไม่มีฝน	38.9	57.6	ต่ำกว่า	ร้อยเอ็ด สกษ.	ไม่มีฝน	80.0	85.6	ต่ำกว่า	สถานีอุตุนิยมวิทยา	ปริมาณน้ำฝน24 ชม.(mm)	ปริมาณน้ำฝนสะสม(mm.)	ปริมาณฝน เม.ย. (mm.)	สถานะฝนสะสม ปัจจุบันเทียบกับค่าเฉลี่ย 30 ปี
เชียงใหม่	ไม่มีฝน	39.9	97.9	ต่ำกว่า	ร้อยเอ็ด	ฝนเล็กน้อย	36.7	75.9	ต่ำกว่า					
พิษณุโลก	ไม่มีฝน	43.3	55.7	ต่ำกว่า	อุบลราชธานี (ศูนย์ฯ)	ฝนเล็กน้อย	26.7	86.8	ต่ำกว่า	ตะกั่วป่า	ไม่มีฝน	74.40	204.60	ต่ำกว่า
เพชรบูรณ์	ไม่มีฝน	47.5	76.0	ต่ำกว่า	อุบลราชธานี สกษ.	7.5	16.4	78.3	ต่ำกว่า	กระบี่	ไม่มีฝน	81.50	147.20	ต่ำกว่า
กำแพงเพชร	ไม่มีฝน	28.2	52.8	ต่ำกว่า	ศรีสะเกษ	7.8	7.8	67.9	ต่ำกว่า	ภูเก็ต	ไม่มีฝน	65.80	142.90	ต่ำกว่า
อุ้มผาง	ไม่มีฝน	40.4	101.3	ต่ำกว่า	ท่าตูม	48.3	79.7	86.7	ต่ำกว่า	ภูเก็ต (ศูนย์ฯ)	ไม่มีฝน	253.50	154.00	สูงกว่า
พิจิตร สกษ.	ไม่มีฝน	13.7	57.3	ต่ำกว่า	นครราชสีมา	-	38.0	72.2	ต่ำกว่า	เกาะลันตา	ไม่มีฝน	37.20	119.00	ต่ำกว่า
ดอนมดแดง สกษ.	ไม่มีฝน	55.5	38.0	สูงกว่า	สุรินทร์	ไม่มีฝน	16.0	93.3	ต่ำกว่า	ตรัง	ไม่มีฝน	91.80	139.70	ต่ำกว่า
วังน้ำเขียว	ไม่มีฝน	8.2	89.9	ต่ำกว่า	สุรินทร์ สกษ.	ไม่มีฝน	10.4	88.3	ต่ำกว่า	สตูล	6.2	48.30	206.00	ต่ำกว่า
ภาคกลาง					ไซคชัย	ไม่มีฝน	33.7	81.3	ต่ำกว่า	สรุปปริมาณฝนมาก สถานีอุตุนิยมวิทยา				
สถานีอุตุนิยมวิทยา	ปริมาณน้ำฝน24 ชม.(mm)	ปริมาณน้ำฝนสะสม(mm.)	ปริมาณฝน เม.ย. (mm.)	สถานะฝนสะสม ปัจจุบันเทียบกับค่าเฉลี่ย 30 ปี	ปากช่อง สกษ.	0.5	60.8	103.7	ต่ำกว่า	สถานีอุตุนิยมวิทยา	ปริมาณน้ำฝน24 ชม.(mm)	ปริมาณน้ำฝนสะสม(mm.)	ปริมาณฝน เม.ย. (mm.)	สถานะฝนสะสม ปัจจุบันเทียบกับค่าเฉลี่ย 30 ปี
					นางรอง	ไม่มีฝน	23.6	81.6	ต่ำกว่า					
นครสวรรค์	ไม่มีฝน	6.8	63.7	ต่ำกว่า	บุรีรัมย์	ไม่มีฝน	15.1	86.3	ต่ำกว่า	2	นครพนม	21.4	62.9	
ตากฟ้า สกษ.	ไม่มีฝน	21.8	67.3	ต่ำกว่า	ภาคตะวันออก				3	สกลนคร	15.1	59.2		
ชัยนาท สกษ.	ไม่มีฝน	64.0	43.3	ต่ำกว่า	สถานีอุตุนิยมวิทยา	ปริมาณน้ำฝน24 ชม.(mm)	ปริมาณน้ำฝนสะสม(mm.)	ปริมาณฝน เม.ย. (mm.)	สถานะฝนสะสม ปัจจุบันเทียบกับค่าเฉลี่ย 30 ปี	4	ศรีสะเกษ	7.8	7.8	
อุทัยธานี	ไม่มีฝน	-	67.9	ต่ำกว่า	นครนายก	ไม่มีฝน	9.9	***	***	5	อุบลราชธานี สกษ.	7.5	16.4	
พระนครศรีอยุธยา	ไม่มีฝน	9.9	***	***	ปราจีนบุรี	ไม่มีฝน	39.9	118.0	ต่ำกว่า	สรุปปริมาณฝนน้อย สถานีอุตุนิยมวิทยา				
บัวชุม	ไม่มีฝน	18.1	81.4	ต่ำกว่า	กบินทร์บุรี	0.7	34.3	เมย.	ต่ำกว่า	1	ตะกั่วป่า	0.2	3,234.1	
ปทุมธานี สกษ.	ไม่มีฝน	172.2	93.2	สูงกว่า	สระแก้ว	ฝนเล็กน้อย	5.9	88.7	ต่ำกว่า	2	หาดใหญ่	1.2	1,251.8	
สมุทรปราการ สกษ.	ไม่มีฝน	172.2	***	***	ฉะเชิงเทรา	ไม่มีฝน	63.1	48.3	ต่ำกว่า	3	เกาะลันตา	1.4	2,130.8	
ทองผาภูมิ	ไม่มีฝน	88.9	101.8	ต่ำกว่า	ชลบุรี	ไม่มีฝน	104.3	74.1	ต่ำกว่า	4	ฉวาง	1.5	1,818.4	
สุพรรณบุรี	ไม่มีฝน	88.9	49.1	สูงกว่า	เกาะสีชัง	-	55.1	77.3	ต่ำกว่า	5	สะเดา	1.6	896.0	
ลพบุรี	ไม่มีฝน	57.4	81.5	ต่ำกว่า	พิมาย	ไม่มีฝน	111.5	64.0	ต่ำกว่า	ปริมาณฝนสูงสุด ท่าตูม				
อุทธรณ์ สกษ.	ไม่มีฝน	44.4	59.7	ต่ำกว่า	อรัญประเทศ	ไม่มีฝน	18.4	85.7	ต่ำกว่า	ฝนสะสมสูงสุด นราธิวาส				
สนมณีนครสวรรค์	ไม่มีฝน	44.4	62.7	ต่ำกว่า	แหลมฉบัง	-	-	61.5	ต่ำกว่า					
สมุทรสงคราม	-	56.2	***	***	สัตหีบ	ไม่มีฝน	110.3	78.9	ต่ำกว่า					
กาญจนบุรี	ไม่มีฝน	56.2	78.5	ต่ำกว่า	ระยอง	ไม่มีฝน	115.4	81.6	ต่ำกว่า					
นครปฐม	-	119.8	55.3	สูงกว่า	หัวไผ่ สกษ.	ไม่มีฝน	167.0	78.2	ต่ำกว่า					
กรุงเทพฯ บางนา สกษ.	ไม่มีฝน	119.8	68.4	สูงกว่า	จันทบุรี	ไม่มีฝน	79.4	125.2	ต่ำกว่า					
กรุงเทพฯ ท่าเรือคลองเตย	ไม่มีฝน	118.4	104.8	ต่ำกว่า	พัทลุง สกษ.	ไม่มีฝน	98.1	164.5	ต่ำกว่า					
กรุงเทพฯ หาดใหญ่	ไม่มีฝน	118.4	91.4	ต่ำกว่า	ตราด	-	319.2	185.4	สูงกว่า					
สนมณีนครสวรรค์	ไม่มีฝน	-	88.5	ต่ำกว่า					ศูนย์ฝนเขลางค์		ศูนย์ป้องกันวิกฤตการณ์กรมทรัพยากรน้ำ			
ปารัง	ไม่มีฝน	-	44.9	ต่ำกว่า										
ราชบุรี	ไม่มีฝน	0.3	48.3	ต่ำกว่า										

สัญลักษณ์ ***ไม่มีข้อมูล - ยังไม่ได้รับรายงาน/ไม่มีข้อมูล/ไม่มีฝน

หมายเหตุ ได้รับรายงานเพิ่มเติมโดยการบันทึกของเจ้าหน้าที่เป็นรายวัน ณ เวลา 07:00 น.

ปริมาณฝนสูงสุดรายวัน - ไม่มี -

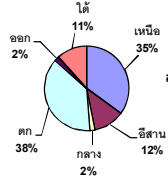
รายงานสรุปสภาพน้ำในอ่างเก็บน้ำขนาดใหญ่และขนาดกลาง

รายงานสถานการณ์ ณ. วันที่ 19 เมษายน 2559

ปริมาณน้ำในอ่างที่ใช้การได้ในสัปดาห์นี้ + มากกว่า / - น้อยกว่า สัปดาห์ก่อน **409.07** ล้าน ลบ.ม.

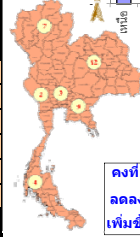
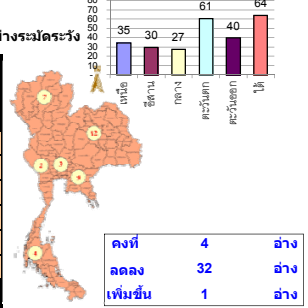
สรุปสถานการณ์ปริมาณน้ำในอ่างเก็บน้ำที่ใช้ในทุกกิจกรรมทั่วประเทศ มากกว่าปริมาณน้ำที่ไหลเข้าอ่าง เมื่อเทียบกับสัปดาห์ที่ผ่านมา ควรใช้น้ำอย่างระมัดระวัง

ปริมาณน้ำรวมทั้งประเทศ
70,520 ล้าน ลบ.ม. (100%)



ปริมาณน้ำรวมทั้งประเทศ
(เมื่อเทียบกับปริมาณน้ำรวม
ทั้งประเทศ) ณ.
วันที่ 19 เมษายน 2559 เท่ากับ
33,245 ล้าน ลบ.ม. หรือ เท่ากับ
47%
วันที่ 19 เมษายน 2558 เท่ากับ
37,574 ล้าน ลบ.ม. หรือ เท่ากับ
53%

% ปริมาณน้ำรวมแต่ละภาคปัจจุบัน



คงที่ 4 อ่าง
ลดลง 32 อ่าง
เพิ่มขึ้น 1 อ่าง

ภาค อ่างเก็บน้ำ เชื้อน	ความจุ ที่ รอก. (ล้าน ม.³)	ปริมาณน้ำ ที่ใช้งาน ไม่ได้ (ล้าน ม.³)	ใช้การ ได้จริง (ล้าน ม.³)	ปริมาณน้ำรวม วันที่ 19 เมษายน 2558		ปัจจุบัน วันที่ 19 เมษายน 2559				สัปดาห์ก่อน วันที่ 13 เมษายน 2559				ปริมาณน้ำ + เพิ่มขึ้น - ลดลง (ล้าน ม.³)	สถานการณ์ ปริมาณน้ำ ในอ่าง	
				ปริมาณน้ำรวม (ล้าน ม.³)	%	ปริมาณน้ำรวม		ปริมาณน้ำใช้การได้จริง		ปริมาณน้ำรวม		ปริมาณน้ำใช้การได้จริง				
						ปริมาณน้ำรวม (ล้าน ม.³)	%	ปริมาณน้ำรวม (ล้าน ม.³)	%	ปริมาณน้ำรวม (ล้าน ม.³)	%	ปริมาณน้ำรวม (ล้าน ม.³)	%			
ภาคเหนือ (7)																
1	ภูมิพล (2) ดาด	13,462	3,800	9,662	5,388	40%	4,293	32%	493	4%	4,333	32%	533	4%	-40.00	ลดลง
2	สิริกิติ์ (2) อุดรดี	9,510	2,850	6,660	4,994	53%	3,867	41%	1,017	11%	3,924	41%	1,074	11%	-57.00	ลดลง
3	แม่งัด เข้มใหม่	265	22	243	111	42%	39	15%	17	6%	42	16%	20	8%	-3.00	ลดลง
4	แมกวาง เข้มใหม่	263	14	249	37	14%	25	10%	11	4%	26	10%	12	5%	-1.00	ลดลง
5	ก้อลม ลำปาง	106	4	102	37	35%	21	20%	17	16%	22	21%	18	17%	-1.00	ลดลง
6	ก้อคองมา ลำปาง	170	6	164	60	35%	16	9%	10	6%	19	11%	13	8%	-3.00	ลดลง
7	ดาวน้อย พังงา	939	43	896	311	33%	277	29%	234	25%	285	30%	242	26%	-8.00	ลดลง
	รวมภาคเหนือ 35.05%	24,715	6,739	17,976	10,938	44%	8,538	35%	1,799	7%	8,651	35%	1,912	8%	-113.00	ลดลง
ภาคตะวันออกเฉียงเหนือ (12)																
8	ห้วยหลวง อุดรธานี	135	7	128	36	27%	17	13%	10	7%	18	13%	11	8%	-1.00	ลดลง
9	น้ำอูน สกลนคร	520	43	477	214	41%	144	28%	101	19%	147	28%	104	20%	-3.00	ลดลง
10	น้ำพุง (2) สกลนคร	166	10	156	51	31%	51	31%	41	25%	53	32%	43	26%	-2.00	ลดลง
11	จุฬารัตน (2) ชัยภูมิ	164	37	127	77	47%	57	35%	20	12%	57	35%	20	12%	-	คงที่
12	อุบลรัตน์ (2) ขอนแก่น	2,431	581	1,850	912	38%	555	23%	-	0%	564	23%	-	0%	-	คงที่
13	ลำปาว กาฬสินธุ์	1,980	100	1,880	521	26%	383	19%	283	14%	411	21%	311	16%	-28.00	ลดลง
14	ลำตะคอง นครราชสีมา	314	23	291	109	35%	84	27%	61	19%	87	28%	64	20%	-3.00	ลดลง
15	ลำพระเพลิง นครราชสีมา	110	1	109	25	23%	43	39%	42	38%	44	40%	43	39%	-1.00	ลดลง
16	มูลมน นครราชสีมา	141	7	134	60	43%	36	26%	29	21%	37	26%	30	21%	-1.00	ลดลง
17	ลำตะของ นครราชสีมา	275	7	268	117	43%	59	21%	52	19%	63	23%	56	20%	-4.00	ลดลง
18	ลำนางรอง บุรีรัมย์	121	3	118	65	54%	58	48%	55	45%	59	49%	56	46%	-1.00	ลดลง
19	สิรินธร (2) อุบลราชธานี	1,966	831	1,135	963	49%	971	49%	140	7%	991	50%	160	8%	-20.00	ลดลง
	รวมภาคตะวันออกเฉียงเหนือ 11.80%	8,324	1,650	6,674	3,150	38%	2,458	30%	834	10%	2,532	30%	898	11%	-64.00	ลดลง
ภาคกลาง (3)																
20	ป่าสักชลสิทธิ์ ลพบุรี	960	3	957	289	30%	269	28%	266	28%	282	29%	279	29%	-13.00	ลดลง
21	ห้วยเสลา อุทัยธานี	160	17	143	49	31%	45	28%	28	18%	45	28%	28	18%	-	คงที่
22	กระเสียว สุพรรณบุรี	240	40	200	94	39%	57	24%	17	7%	57	24%	17	7%	-	คงที่
	รวมภาคกลาง 1.93%	1,360	60	1,300	432	32%	371	27%	311	23%	384	28%	324	24%	-13.00	ลดลง
ภาคตะวันตก (2)																
23	ศรีนครินทร์ (2) กาญจนบุรี	17,745	10,265	7,480	12,378	70%	12,051	68%	1,786	10%	12,100	68%	1,835	10%	-49.00	ลดลง
24	วชิราลงกรณ (2) กาญจนบุรี	8,860	3,012	5,848	4,271	48%	4,074	46%	1,062	12%	4,147	47%	1,135	13%	-73.00	ลดลง
	รวมภาคตะวันตก 37.73%	26,605	13,277	13,328	16,649	63%	16,125	61%	2,848	11%	16,247	61%	2,970	11%	-122.00	ลดลง
ภาคตะวันออก (5+4)																
25	บางนาชลประทาน นครนายก	224	4.00	220	52	23%	70	31%	66	29%	77	34%	73	33%	-7.00	ลดลง
26	คลองสิียด ฉะเชิงเทรา	420	30.00	390	88	21%	99	24%	69	16%	103	25%	73	17%	-4.00	ลดลง
27	บางพระ (3) ชลบุรี	117	12.00	105	42	36%	26	22%	14	12%	27	23%	15	13%	-1.00	ลดลง
28	หนองปลาไหล (3) ระยอง	164	13.75	150	94	57%	103	63%	89	55%	108	66%	94	58%	-5.00	ลดลง
29	ประแสร์ (3) ระยอง	248	20.00	228	184	74%	166	67%	146	59%	171	69%	151	61%	-5.00	ลดลง
30	มาบประชัน (3) ระยอง	17	0.72	16	6	34%	8	48%	7	44%	8	50%	7.52	45%	-0.25	ลดลง
31	หนองค้อ (3) ระยอง	21	1.00	20	6	29%	3	14%	2	9%	4	17%	2.66	12%	-0.70	ลดลง
32	คลองกรวย (3) ระยอง	71	3.00	68	20	28%	24	34%	21	30%	26	36%	22.84	32%	-1.47	ลดลง
33	คลองใหญ่ (3) ระยอง	40	3.00	37	11	26%	26	64%	23	57%	25	64%	22.49	56%	0.34	เพิ่มขึ้น
	รวมภาคตะวันออก 1.87%	1,322	87	1,235	504	38%	525	40%	438	33%	549	42%	462	35%	-24.07	ลดลง
ภาคใต้ (4)																
34	แก่งกระจาน เพชรบุรี	710	67	643	320	45%	237	33%	170	24%	243	34%	176	25%	-6.00	ลดลง
35	ปราจีนบุรี ประจวบคีรีขันธ์	391	18	373	154	39%	70	18%	52	13%	72	18%	54	14%	-2.00	ลดลง
36	รัชชประภา (2) สุราษฎร์ธานี	5,639	1,352	4,287	4,198	74%	4,096	73%	2,744	49%	4,130	73%	2,778	49%	-34.00	ลดลง
37	บางลา (2) ยะลา	1,454	260	1,194	1,229	85%	826	57%	566	39%	857	59%	597	41%	-31.00	ลดลง
	รวมภาคใต้ 11.62%	8,194	1,697	6,497	5,901	72%	5,229	64%	3,532	43%	5,302	65%	3,605	44%	-73.00	ลดลง
	รวมทั้งประเทศ 100% (37)	70,520	23,510	47,010	37,574	53%	33,245	47%	9,762	14%	33,664	48%	10,171	14%	-409.07	ลดลง

ที่มาข้อมูล : ตารางสรุปสภาพน้ำในอ่างเก็บน้ำขนาดใหญ่ทั่วประเทศ และ ตารางสรุปสภาพน้ำในอ่างเก็บน้ำภาคตะวันออก กรมชลประทาน

หมายเหตุ :

- 1) อ่างเก็บน้ำขนาดใหญ่ หมายถึง อ่างเก็บน้ำที่มีความจุตั้งแต่ 100 ล้าน ลบ.ม. ขึ้นไป
- 2) เป็นอ่างเก็บน้ำอยู่ในความรับผิดชอบของการไฟฟ้าฝ่ายผลิตแห่งประเทศไทย(10) นอกนั้นอยู่ในความรับผิดชอบของกรมชลประทาน (23)
- 3) เป็นอ่างเก็บน้ำขนาดกลางที่มีความสำคัญต่อการอุตสาหกรรมและการประปา ของลุ่มน้ำชายฝั่งทะเลตะวันออก
- 4) ที่มา : กรมชลประทาน และการไฟฟ้าฝ่ายผลิตแห่งประเทศไทย
- 5) จังหวัดที่มีอ่างเก็บน้ำขนาดใหญ่มีจำนวน 25 จังหวัด ไม่มี 51 จังหวัด รอก. หมายถึง ระดับเก็บกักของอ่าง



ลำดับของเขื่อนตามความจุ

- 1.ศรีนครินทร์ 2.ภูมิพล 3.สิริกิติ์ 4.วชิราลงกรณ 5.รัชชประภา
6.อุบลรัตน์ 7.สิรินธร 8.บางลา 9.ลำปาว 10.ป่าสัก