



รายงานการเฝ้าระวังติดตามสถานการณ์น้ำ ๒๔ ชั่วโมง

ศูนย์ป้องกันวิกฤติน้ำ กรมทรัพยากรน้ำ กระทรวงทรัพยากรธรรมชาติและสิ่งแวดล้อม
โทรศัพท์ ๐ ๒๒๕๘ ๖๖๓๑ โทรสาร ๐ ๒๒๕๘ ๖๖๒๙ <http://www.dwr.go.th>

รายงานฉบับที่ ๑๒๖๗/๒๕๖๐

เวลา ๑๕.๐๐ น.

วันที่ ๓ ตุลาคม ๒๕๖๐

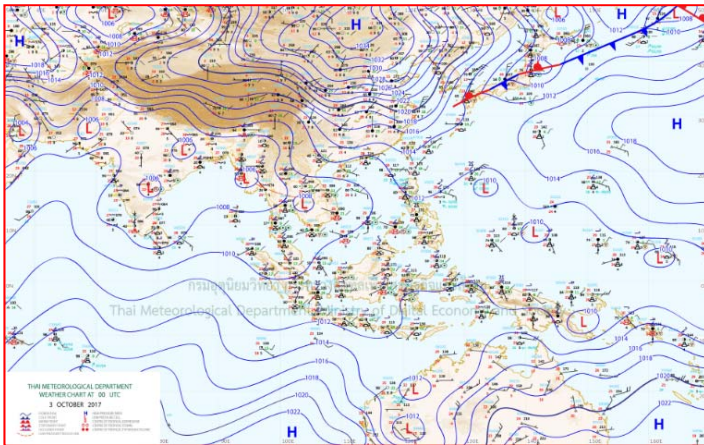
เรื่อง รายงานการเฝ้าระวังติดตามสถานการณ์น้ำ ๒๔ ชั่วโมง

เรียนรมว.ทส. เลขาธิการ รมว.ทส.ปกท.ทส. รอง ปกท.ทส. อทน. รอง อทน. และหน่วยงานที่เกี่ยวข้อง

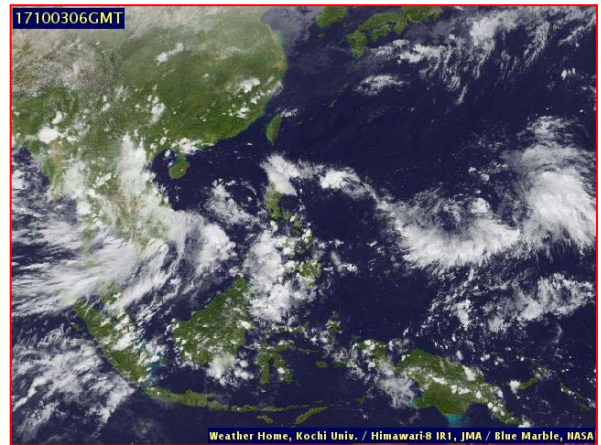
กรมทรัพยากรน้ำขอรายงานการเฝ้าระวังและติดตามสถานการณ์น้ำ ประจำวันที่ ๓ ตุลาคม ๒๕๖๐ ดังนี้

๑. สภาวะอากาศ ณ เวลา ๑๒.๐๐ น. (ที่มา: กรมอุตุนิยมวิทยา)

พยากรณ์อากาศ ๒๔ ชั่วโมงข้างหน้า ประเทศไทยมีฝนตกชุกหนาแน่น และมีฝนตกหนักและลมกระโชกแรงบางแห่งบริเวณภาคเหนือ ภาคตะวันออกเฉียงเหนือ ภาคกลาง ภาคตะวันออก ภาคใต้ รวมทั้งกรุงเทพมหานครและปริมณฑล ขอให้ประชาชนบริเวณดังกล่าวระวังอันตรายจากฝนที่ตกหนักและฝนที่ตกสะสมไว้ด้วย

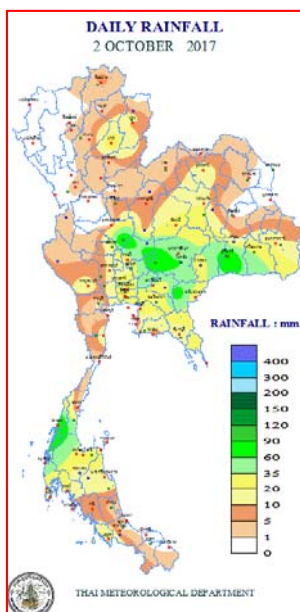


แผนที่อากาศ วันที่ ๓ ต.ค. ๒๕๖๐ เวลา ๐๗.๐๐ น.



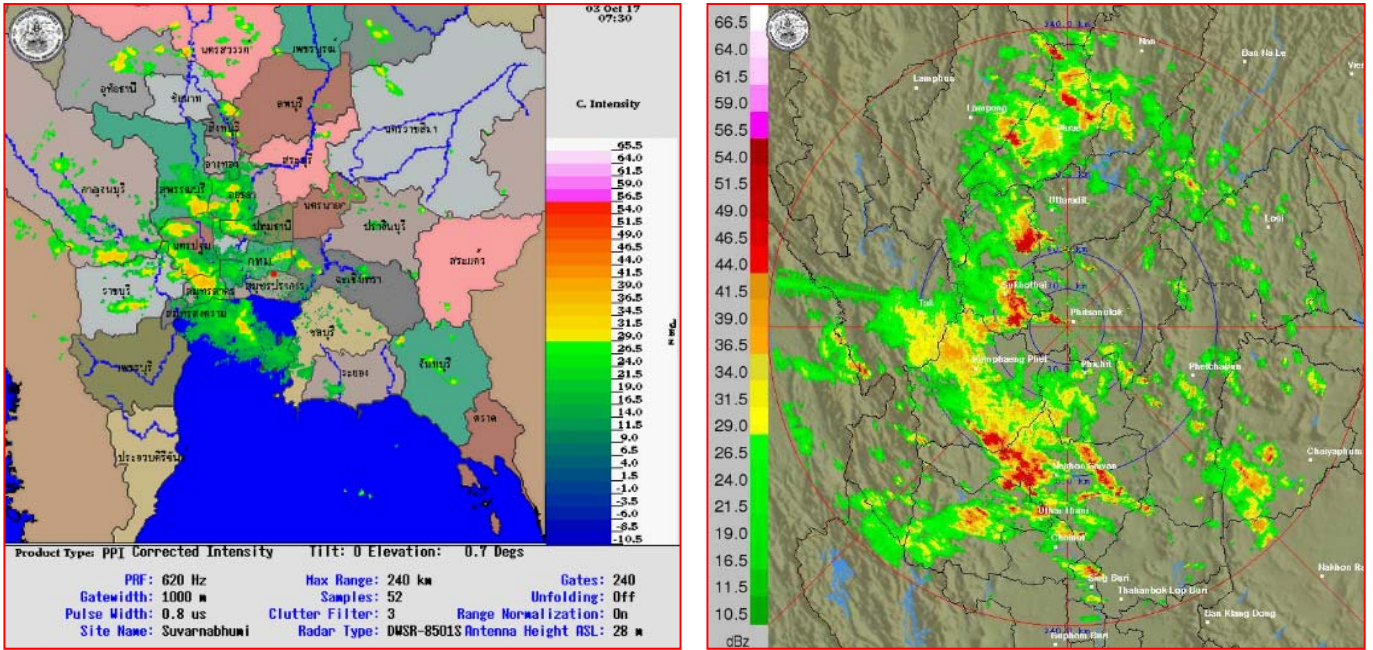
ภาพถ่ายจากดาวเทียม วันที่ ๓ ต.ค. ๒๕๖๐ เวลา ๑๓.๐๐ น.

๒. ปริมาณฝนสะสม ณ เวลา ๐๗.๐๐ น. (เมื่อวาน) - ๐๗.๐๐ น. (วันนี้) (ที่มา: กรมอุตุนิยมวิทยา)



จุดตรวจวัด	ปริมาณฝน (มม.)
จ.ระนอง	๑๐๔.๓
จ.นครสวรรค์ (ตากฟ้า สกษ.)	๙๙.๖
จ.สุรินทร์	๙๖.๕
จ.นครราชสีมา (ปากช่อง สกษ.)	๘๘.๐
จ.สระแก้ว	๘๓.๒
จ.สุรินทร์ (สกษ.)	๘๒.๕
จ.นครราชสีมา (โชคชัย)	๖๑.๙

๓. เรดาร์ตรวจอากาศ ณ วันที่ ๓ ตุลาคม ๒๕๖๐ (ที่มา: กรมอุตุนิยมวิทยา)



สถานีสุวรรณภูมิ เวลา ๑๔.๓๐ น.

สถานีพิษณุโลก เวลา ๑๔.๓๐ น.

จากเรดาร์ตรวจอากาศจะพบว่ามีกุ่มเมฆฝนกระจายบริเวณภาคเหนือ ภาคกลาง ภาคตะวันออก ภาคตะวันออกเฉียงเหนือ และภาคใต้

๔. สถานการณ์น้ำในอ่างเก็บน้ำขนาดใหญ่ ณ วันที่ ๓ ตุลาคม ๒๕๖๐ (ที่มา: กรมชลประทาน)

สภาพน้ำในอ่างเก็บน้ำขนาดใหญ่ ปริมาณน้ำในอ่างฯ ๕๒,๘๗๔ ล้าน ลบ.ม.คิดเป็นร้อยละ ๗๕ (ปริมาณน้ำใช้การได้ ๒๙,๓๔๘ ล้านลบ.ม. คิดเป็นร้อยละ ๖๒)ปริมาณน้ำในอ่างฯ เทียบกับปี ๒๕๕๙ (๔๔,๑๔๙ ล้านลบ.ม. คิดเป็นร้อยละ ๖๒) มากกว่าปี ๒๕๕๙ จำนวน ๘,๗๒๕ ล้านลบ.ม. ปริมาณน้ำไหลลงอ่างฯ จำนวน ๓๓๙.๘๖ ล้านลบ.ม.ปริมาณน้ำระบายจำนวน ๑๐๑.๔๙ ล้านลบ.ม. สามารถรับน้ำได้อีก ๑๗,๘๘๓ ล้านลบ.ม.

อ่างเก็บน้ำ	ปริมาณน้ำในอ่าง		ปริมาณน้ำใช้การได้		ปริมาณน้ำไหลลงอ่าง		ปริมาณน้ำระบาย		ปริมาณน้ำรับได้อีก (ล้าน ม. ^๓) (ความจุที่ รนส- ปริมาณน้ำ ปัจจุบัน)
	ปริมาณ (ล้าน ม. ^๓)	% น้ำเก็บกัก	ปริมาณ (ล้าน ม. ^๓)	% น้ำใช้การ	วันนี้ (ล้าน ม. ^๓)	เมื่อวาน (ล้าน ม. ^๓)	วันนี้ (ล้าน ม. ^๓)	เมื่อวาน (ล้าน ม. ^๓)	
๑.ภูมิพล	๘,๒๕๔	๖๑	๔,๔๕๔	๔๖	๒๓.๘๘	๒๔.๓๐	๓.๐๐	๓.๐๐	๕,๒๐๘
๒.สิริกิติ์	๗,๖๐๑	๘๐	๔,๗๕๑	๗๑	๒๔.๖๑	๓๖.๒๓	๒.๙๕	๓.๐๐	๓,๐๓๙
๓.จุฬารัตน์	๑๓๓	๘๑	๙๖	๗๖	๐.๖๐	๑.๘๓	๑.๐๕	๑.๐๕	๗๔
๔.อุบลรัตน์	๑,๙๓๕	๘๐	๑,๓๕๔	๗๓	๓๗.๗๓	๒๘.๑๔	๑๙.๕๑	๑๙.๙๕	๔๙๖
๕.ลำปาง	๑,๖๘๔	๘๕	๑,๕๘๔	๘๔	๑๙.๕๕	๑๘.๘๐	๘.๗๕	๘.๐๐	๗๖๖
๖.สิรินธร	๑,๕๔๒	๗๘	๗๑๑	๖๓	๒๕.๖๔	๕.๗๖	๐.๐๐	๐.๐๐	๔๒๔
๗.ป่าสักชลสิทธิ์	๖๖๖	๖๙	๖๖๓	๖๙	๔๑.๓๗	๒๖.๑๖	๐.๙๔	๐.๙๒	๒๙๔
๘.ศรีนครินทร์	๑๔,๔๐๔	๘๑	๔,๑๓๙	๕๕	๔๒.๔๓	๔๕.๓๑	๕.๐๔	๕.๐๓	๔,๔๔๖
๙.วชิราลงกรณ	๖,๕๙๙	๗๔	๓,๕๘๗	๖๑	๒๗.๖๑	๑๗.๗๔	๗.๐๗	๗.๐๕	๔,๔๐๑
๑๐.ขุนด่านปราการชล	๑๗๕	๗๘	๑๗๑	๗๘	๔.๓๖	๓.๐๑	๐.๑๑	๐.๑๐	๕๑
๑๑.รัชชประภา	๔,๓๙๔	๗๘	๓,๐๔๓	๗๑	๑๑.๖๗	๑๐.๓๔	๕.๐๖	๕.๒๙	๒,๒๒๖
๑๒.บางบาล	๘๗๓	๖๐	๕๙๗	๕๑	๕.๐๗	๕.๔๖	๑๓.๕๕	๑๓.๕๖	๘๐๑

๕. สถานการณ์น้ำในประเทศ ณ วันที่ ๓๐ กันยายน - ๓ ตุลาคม ๒๕๖๐ (ที่มา: กรมชลประทาน)

สถานี	แม่น้ำ	อำเภอ	จังหวัด	ระดับตลิ่ง (ม.รทก.)	ระดับน้ำ (ม.รทก.)				แนวโน้ม	เปรียบเทียบระดับตลิ่ง
					เสาร์	อาทิตย์	จันทร์	อังคาร		
					๓๐ ก.ย.	๑ ต.ค.	๒ ต.ค.	๓ ต.ค.		
P.๑	ปิง	เมือง	เชียงใหม่	๓.๗๐	๑.๖๙	๑.๗๓	๑.๕๘	๑.๕๓	ลดลง	-๑.๙๗
W.๑C	วัง	เมือง	ลำปาง	๕.๒๐	๐.๗๖	๐.๘๔	๐.๔๕	๐.๔๔	ลดลง	-๔.๓๖
Y.๑๖	ยม	บางระกำ	พิษณุโลก	๗.๒๘	๙.๒๑	๙.๒๒	๙.๒๓	๙.๒๓	ทรงตัว	๑.๙๔
N.๗A	น่าน	เมือง	พิจิตร	๑๑.๑๘	๙.๙๑	๙.๘๙	๙.๙๑	๙.๙๒	เพิ่มขึ้น	-๑.๒๙
C.๑๓	เจ้าพระยา	สรรพยา	ชัยนาท	๑๖.๓๔	๑๒.๕๕	๑๒.๘๑	๑๒.๙๑	๑๓.๐๒	เพิ่มขึ้น	-๓.๕๓
M.๖A	มูล	สตึก	บุรีรัมย์	๖.๐๐	๕.๔๙	๕.๔๕	๕.๔๖	๕.๕๐	เพิ่มขึ้น	-๐.๕๕
M.๗	มูล	เมือง	อุบลราชธานี	๗.๐๐	๗.๖๕	๗.๖๖	๗.๖๖	๗.๖๗	ล้นตลิ่ง	๐.๖๖
M.๑๙๑	ลำตะคอง	เมือง	นครราชสีมา	๓.๐๐	๑.๒๕	๑.๕๗	๒.๐๒	๒.๔๗	เพิ่มขึ้น	-๑.๔๓
M.๑๕๙	ลำชี	จอมพระ	สุรินทร์	๘.๒๐	๕.๓๒	๕.๓๗	๕.๔๐	๕.๔๕	เพิ่มขึ้น	-๒.๘๓
M.๙๕	ลำเสียวใหญ่	สุวรรณภูมิ	ร้อยเอ็ด	๓.๒๐	๓.๕๗	๓.๖๐	๓.๖๔	๓.๖๙	ล้นตลิ่ง	๐.๔
X.๖๔	คลองท่าแซะ	ท่าแซะ	ชุมพร	๑๗.๑๓	๘.๐๑	๘.๓๓	๘.๐๔	๘.๐๔	ทรงตัว	-๘.๘
X.๑๔๙	คลองกลาย	นบพิตำ	นครศรีธรรมราช	๓๓.๙๖	๒๙.๓๘	๒๙.๐๖	๒๙.๐๗	๒๙.๒๙	เพิ่มขึ้น	-๔.๙
X.๒๗๔	แม่น้ำโก-ลก	แว้ง	นราธิวาส	๒๔.๑๘	๑๙.๔๗	๒๐.๘๐	๑๙.๕๖	๑๙.๖๗	เพิ่มขึ้น	-๓.๓๘
X.๓๗A	แม่น้ำตาปี	พระแสง	สุราษฎร์ธานี	๑๐.๗๖	๙.๐๗	๙.๐๓	๙.๑๑	๙.๑๒	เพิ่มขึ้น	-๑.๗๓

*** ยังไม่ได้รับรายงาน

สถานการณ์น้ำในพื้นที่ลุ่มน้ำโขง ณ วันที่ ๓ ตุลาคม ๒๕๖๐ (ที่มา: MRC: Mekong River Commission)

สถานี	ปริมาณฝน ๒๔ ชม. (มม)	ระดับอ้างอิง (ม.รทก.)	ระดับตลิ่ง (ม.)	ระดับน้ำ (ม.) ๓ ต.ค.	เปรียบเทียบระดับตลิ่ง	ระดับน้ำคาดการณ์ (ม.)			แนวโน้ม
						๔ ต.ค.	๕ ต.ค.	๖ ต.ค.	
อ.เชียงแสน จ.เชียงราย	๐.๐	๓๕๗.๑๑๐	๑๒.๘๐	๓.๔๘	-๙.๓๒	๓.๖๒	๔.๐๕	๔.๓๑	เพิ่มขึ้น
อ.เชียงคาน จ.เลย	๕.๐	๑๙๔.๑๑๘	๑๖.๐๐	๙.๕๐	-๖.๕	๙.๓๔	๙.๑๒	๘.๙๙	ลดลง
อ.เมือง จ.หนองคาย	๓.๐	๑๕๓.๖๔๘	๑๒.๒๐	๗.๓๒	-๔.๘๘	๗.๔๖	๗.๓๙	๗.๒๕	เพิ่มขึ้น
อ.เมือง จ.นครพนม	๐.๕	๑๓๐.๙๖๑	๑๒.๐๐	๖.๖๑	-๕.๓๙	๖.๖๙	๖.๙๑	๗.๐๒	เพิ่มขึ้น
อ.เมือง จ.มุกดาหาร	๐.๐	๑๒๔.๒๑๙	๑๒.๕๐	๖.๒๖	-๖.๒๔	๖.๒๗	๖.๓๔	๖.๕๕	เพิ่มขึ้น
อ.โขงเจียม จ.อุบลราชธานี	๖.๒	๘๙.๐๓๐	๑๔.๕๐	๘.๒๘	-๖.๒๒	๘.๐๑	๗.๘๘	๗.๘๖	ลดลง

๖. สถานการณ์เตือนภัย Early Warning ณ วันที่ ๓ ตุลาคม ๒๕๖๐ (ที่มา: สำนักวิจัย พัฒนาและอุทกวิทยา กรมทรัพยากรน้ำ)

[เวลา ๐๘.๐๐ น. - ๑๕.๐๐ น.(วันนี้)]

การแจ้งเตือน	สถานี	การแจ้งเตือน
เตือนสีแดง (อพยพ)	-	-
เตือนสีเหลือง (เตือนภัย)	-	-
เตือนสีเขียว (เฝ้าระวัง)	บ้านท่าทุ่งหลวง ต.ท่าทุ่งหลวง อ.แม่ทา จ.ลำพูน บ้านกลาง ต.เชียงม่วน อ.เชียงม่วน จ.พะเยา	ระดับน้ำ ๓.๐๙ เมตร ระดับวิกฤต ๔.๕๐ เมตร ระดับน้ำ ๓.๐๑ เมตร ระดับวิกฤต ๔.๕๐ เมตร

๗. สถานการณ์ธรณีพิบัติ ณ วันที่ ๒ ตุลาคม ๒๕๖๐ (ที่มา : กรมทรัพยากรธรณี)

ไม่มีสถานการณ์ธรณีพิบัติ

๘. เหตุการณ์วิกฤตน้ำปัจจุบัน ณ วันที่ ๓ ตุลาคม ๒๕๖๐ [เวลา ๐๘.๐๐ น. - ๑๕.๐๐ น.(วันนี้)]

จ.ปราจีนบุรี เกิดน้ำป่าไหลหลากท่วมถนนหมายเลข ๓๕๙ (เขาหินซ้อน-สระแก้ว) บริเวณห่างจากสี่แยกวังท่าช้างไปประมาณ ๓๐๐ เมตร ในพื้นที่หมู่ที่ ๑ ตำบลวังท่าช้าง ระดับน้ำสูงประมาณ ๕๐ ซม. และพื้นที่ในตำบลวังท่าช้าง อำเภอ กบินทร์บุรี อ.กบินทร์บุรี มีชาวบ้านได้รับความเดือดร้อนกว่า ๑๐ หมู่บ้าน น้ำป่าที่ไหลมาอย่างรวดเร็วได้เข้าท่วมบ้านพัก และสวนต่างของชาวบ้านเสียหายเป็นวงกว้าง

จ.บุรีรัมย์ เกิดพายุฝนกระหน่ำหลายวันติดต่อกัน ประกอบกับน้ำที่สะสมอยู่ตามป่าเขาได้ไหลหลากมาสมทบ ส่งผลให้น้ำหลากเข้าท่วมพื้นที่ ๓ ตำบล ใน อ.ละหานทราย จ.บุรีรัมย์ ประกอบด้วย ต.ละหานทราย , ต.สำโรงใหม่ และ ต.โคกवान เบื้องต้นพบบ้านเรือนราษฎรถูกน้ำท่วมกว่า ๓๐ หลัง นาข้าวที่กำลังตั้งท้องอีกหลายร้อยไร่ รวมถึงถนนเชื่อมต่อระหว่าง อำเภอ ตำบล หมู่บ้านถูกน้ำท่วมขังหลายสาย โดยระดับน้ำสูงตั้งแต่ ๒๐ - ๕๐ เซนติเมตร ทำให้รถสัญจรไปมาด้วยความยากลำบาก

๙. สถานการณ์อุทกภัย ณ วันที่ ๓ ตุลาคม ๒๕๖๐ (ที่มา :กรมป้องกันและบรรเทาสาธารณภัย)

อุทกภัย น้ำไหลหลาก และน้ำเอ่อล้นตลิ่ง จากอิทธิพลของมรสุมตะวันตกเฉียงใต้ หย่อมความกดอากาศต่ำ พายุโซนร้อน “ตาลัส” และพายุโซนร้อน “เชินกา” ตั้งแต่วันที่ ๕ ก.ค. - ๑๕ ส.ค. ๖๐ ในพื้นที่ ๔๔ จังหวัด (นครสวรรค์ ชัยนาท จันทบุรี เพชรบูรณ์ น่าน พระนครศรีอยุธยา อุทัยธานี กำแพงเพชร เชียงราย เชียงใหม่ อ่างทอง ตราด ระนอง ชัยภูมิ พิจิตร อุตรดิตถ์ พะเยา นนทบุรี พิษณุโลก สระบุรี เลย อุบลราชธานี ขอนแก่น มหาสารคาม แพร่ แม่ฮ่องสอน ประจวบคีรีขันธ์ ศรีสะเกษ นครราชสีมา ลพบุรี ลำปาง กาฬสินธุ์ บุรีรัมย์ สกลนคร สุโขทัย มุกดาหาร ชุมพร อำนาจเจริญ ร้อยเอ็ด อุตรธานี ยโสธร หนองคาย นครพนม สุรินทร์) ๓๐๒ อำเภอ ๑,๗๒๔ ตำบล ๑๔,๑๐๕ หมู่บ้าน ๔๓ ชุมชน ประชาชนได้รับผลกระทบ ๖๐๙,๔๒๕ครัวเรือน ๑,๘๙๘,๓๒๒ คน สถานการณ์คลี่คลายแล้ว ๔๓ จังหวัด **ปัจจุบันยังคงมีสถานการณ์ ๑ จังหวัด (อุบลราชธานี) ๒ อำเภอ ๒ เทศบาลตำบล ๑ ตำบล ๑๙ หมู่บ้าน**

๑๐. การคาดหมายลักษณะอากาศ ๗ วันข้างหน้า (ระหว่างวันที่ ๓ - ๙ ตุลาคม ๒๕๖๐)

ในช่วงวันที่ ๓-๖ ต.ค. บริเวณประเทศไทยมีฝนตกชุกหนาแน่นกับมีฝนตกหนักหลายพื้นที่ และมีลมกระโชกแรงบางแห่ง โดยมีฝนตกหนักมากบางแห่งในบริเวณภาคตะวันออกเฉียงเหนือ ภาคกลางรวมทั้งกรุงเทพฯและปริมณฑล ภาคตะวันออก ภาคใต้

ส่วนในช่วงวันที่ ๗-๙ ต.ค. บริเวณภาคเหนือ ภาคตะวันออกเฉียงเหนือตอนบน และภาคกลางตอนบนมีฝนลดลง ส่วนบริเวณภาคกลางตอนล่างรวมทั้งกรุงเทพฯและปริมณฑล ภาคตะวันออกเฉียงเหนือตอนล่าง ภาคตะวันออก และภาคใต้ ยังคงมีฝนตกต่อเนื่อง และมีฝนตกหนักบางแห่ง

ลักษณะสำคัญทางอุตุนิยมวิทยา ในช่วงวันที่ ๓-๖ ต.ค. ร่องมรสุมพาดผ่านภาคกลาง ภาคตะวันออก และภาคตะวันออกเฉียงเหนือตอนล่าง เข้าสู่หย่อมความกดอากาศต่ำบริเวณประเทศกัมพูชา ประกอบกับมรสุมตะวันตกเฉียงใต้ยังคงพัดปกคลุมทะเลอันดามัน ภาคใต้ และอ่าวไทยตอนบน ในขณะที่หย่อมความกดอากาศต่ำนี้จะเคลื่อนผ่านเข้ามาตามแนวร่องมรสุม ลักษณะเช่นนี้ทำให้ประเทศไทยมีฝนตกชุกหนาแน่นกับมีฝนตกหนักหลายพื้นที่ และมีฝนตกหนักมากบางแห่ง

ส่วนในช่วงวันที่ ๗-๙ ต.ค. ร่องมรสุมจะเลื่อนลงมาพาดผ่านภาคกลางตอนล่าง ภาคใต้ตอนบน และภาคตะวันออก ประกอบกับมรสุมตะวันตกเฉียงใต้ยังคงพัดปกคลุมทะเลอันดามัน ภาคใต้ และอ่าวไทยตอนบน ทำให้บริเวณดังกล่าวยังคงมีฝนตกต่อเนื่องและมีฝนตกหนักบางแห่ง

ข้อควรระวัง ในช่วงวันที่ ๓-๖ ต.ค. ขอให้ประชาชนบริเวณภาคเหนือ ตะวันออกเฉียงเหนือ ภาคกลางรวมทั้งกรุงเทพฯและปริมณฑล ภาคตะวันออก ภาคใต้ตอนบน ระวังอันตรายจากฝนตกหนักและฝนตกสะสมที่อาจทำให้เกิดน้ำท่วมฉับพลัน น้ำป่าไหลหลาก และลมกระโชกแรง ส่วนกรุงเทพฯและปริมณฑล ระวังน้ำท่วมขังและลมกระโชกแรง

ส่วนในช่วงวันที่ ๗-๙ ต.ค. ขอให้ประชาชนบริเวณภาคกลางตอนล่างรวมทั้งกรุงเทพฯและปริมณฑล ภาคตะวันออกเฉียงเหนือตอนล่าง ภาคตะวันออก และภาคใต้ ยังคงต้องระวังอันตรายจากฝนตกหนักและฝนตกสะสมที่อาจทำให้เกิดน้ำท่วมฉับพลัน น้ำป่าไหลหลาก ต่อไป

๑๑. การเตรียมความพร้อมรับมือสถานการณ์อุทกภัย (กรมทรัพยากรน้ำ)

สรุปการสูบน้ำ และบริการน้ำดื่ม เพื่อช่วยเหลือสถานการณ์อุทกภัยตั้งแต่ ๑ พฤษภาคม - ๒ ตุลาคม พ.ศ. ๒๕๖๐

หน่วย งาน	จังหวัด	ปริมาณสูบน้ำ (ลบ.ม.)	ปริมาณแจกจ่ายน้ำ (ลิตร)	ประโยชน์ที่ได้รับ		
				อุปโภค-บริโภค		
				ครัวเรือน	ประชากร	พื้นที่
ภาค ๑	ลำปาง	-	๔๕,๐๐๕	-	-	-
	กำแพงเพชร	๙๖,๐๐๐	๒๗,๑๕๘	๓,๕๘๗	๙,๐๖๐	-
	เชียงราย	-	๓๔,๒๓๗	-	-	-
	แม่ฮ่องสอน	-	๒๙,๖๙๙	-	-	-
	เชียงใหม่	-	๒๒,๙๓๓	-	-	-
ภาค ๒	นครสวรรค์	๓,๓๗๕,๐๐๐	-	๔,๔๗๔	๑๑,๖๔๐	๑๙,๐๐๐
	อุทัยธานี	๑,๑๗๙,๓๖๐	-	๓๕๐	๑,๔๐๐	๓,๒๐๐
	สมุทรปราการ	๓,๒๔๑,๐๘๐	-	-	-	-
	สระบุรี	๑,๙๒๒,๔๐๐	-	๓,๕๕๙	-	๓,๐๐๐
	พระนครศรีอยุธยา	๓๗๕,๘๔๐	-	-	-	๒๕
ภาค ๓	อุดรธานี	๑,๒๐๗,๔๔๐	-	๓,๘๘๓	๑๒,๑๒๖	-
ภาค ๔	กาฬสินธุ์	๑๓๒,๐๐๐	-	๑,๒๐๔	๖,๐๒๐	-
	ขอนแก่น	๒,๒๒๑,๘๔๐	-	๒,๗๕๔	๑๑,๔๔๒	-
	มหาสารคาม	๗๕๒,๔๐๐	-	๙๓๙	๓,๙๘๘	-
ภาค ๕	นครราชสีมา	๖๙๔,๐๐๐	-	๒,๓๕๖	๙,๒๒๔	-
ภาค ๖	สระแก้ว	๑,๒๘๔,๘๐๐	-	๑๒,๐๐๐	๔๘,๐๐๐	-
	ปราจีนบุรี	๑,๓๒๔,๖๐๐	-	๑,๐๐๙	๓,๑๓๙	๑๐,๗๘๗
ภาค ๗	สุพรรณบุรี	๒,๓๑๘,๒๒๐	-	๑,๘๐๐	๖,๐๒๐	๒๐,๗๐๐
	ประจวบคีรีขันธ์	๑๙,๔๔๐	-	๑๐๐	๓๐๐	-
ภาค ๙	สุโขทัย	๑๕๓,๐๐๐	-	-	-	๑,๒๐๐
	อุตรดิตถ์	-	๖๗๑,๕๘๕	๓,๗๔๗	๑๔,๘๘๐	-
	พิษณุโลก	๔๒,๐๐๐	๑๖๒,๐๐๐	-	-	๑,๐๐๐
		๒๐,๓๓๙,๔๒๐	๙๙๒,๖๑๗	๔๑,๗๖๒	๑๓๗,๒๓๙	๕๘,๙๑๒

จึงเรียนมาเพื่อโปรดทราบ

นายวรศาสน์ อภัยพงษ์
อธิบดีกรมทรัพยากรน้ำ