



รายงานการเฝ้าระวังติดตามสถานการณ์น้ำ ๒๔ ชั่วโมง

ศูนย์ป้องกันวิกฤติน้ำ กรมทรัพยากรน้ำ กระทรวงทรัพยากรธรรมชาติและสิ่งแวดล้อม
โทรศัพท์ ๐ ๒๒๕๘ ๖๖๓๑ โทรสาร ๐ ๒๒๕๘ ๖๖๒๙ <http://www.dwr.go.th>

รายงานฉบับที่ ๑๒๖๘/๒๕๖๐

เวลา ๐๘.๐๐ น.

วันที่ ๔ ตุลาคม ๒๕๖๐

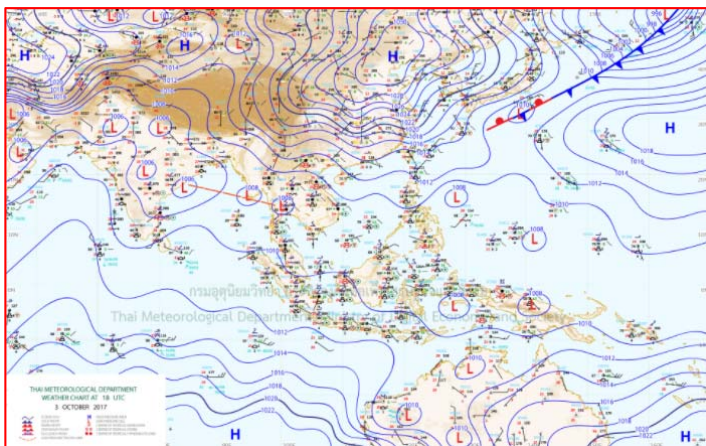
เรื่อง รายงานการเฝ้าระวังติดตามสถานการณ์น้ำ ๒๔ ชั่วโมง

เรียนรมว.ทส. เลขาธิการ รมว.ทส.ปกท.ทส. รอง ปกท.ทส. อทน. รอง อทน. และหน่วยงานที่เกี่ยวข้อง

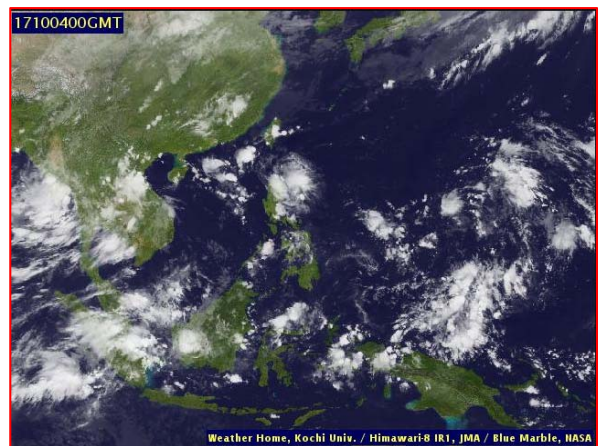
กรมทรัพยากรน้ำขอรายงานการเฝ้าระวังและติดตามสถานการณ์น้ำ ประจำวันที่ ๔ ตุลาคม ๒๕๖๐ ดังนี้

๑. สภาพอากาศ ณ เวลา ๐๖.๐๐ น. (ที่มา: กรมอุตุนิยมวิทยา)

พยากรณ์อากาศ ๒๔ ชั่วโมงข้างหน้า ประเทศไทยมีฝนตกชุกหนาแน่น และมีฝนตกหนักและลมกระโชกแรง บางแห่งบริเวณภาคเหนือ ภาคตะวันออกเฉียงเหนือ ภาคกลาง ภาคตะวันออก ภาคใต้ รวมทั้งกรุงเทพมหานคร และปริมณฑล ขอให้ประชาชนบริเวณดังกล่าวระวังอันตรายจากฝนที่ตกหนักและฝนที่ตกสะสมไว้ด้วย

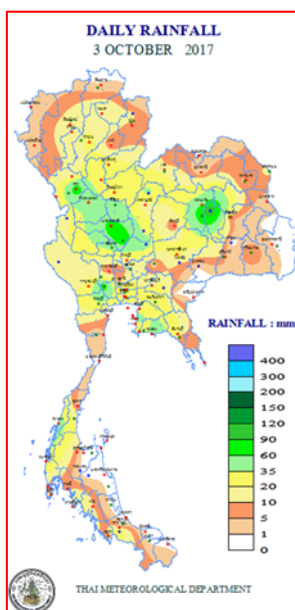


แผนที่อากาศ วันที่ ๔ ต.ค. ๒๕๖๐ เวลา ๐๑.๐๐ น.



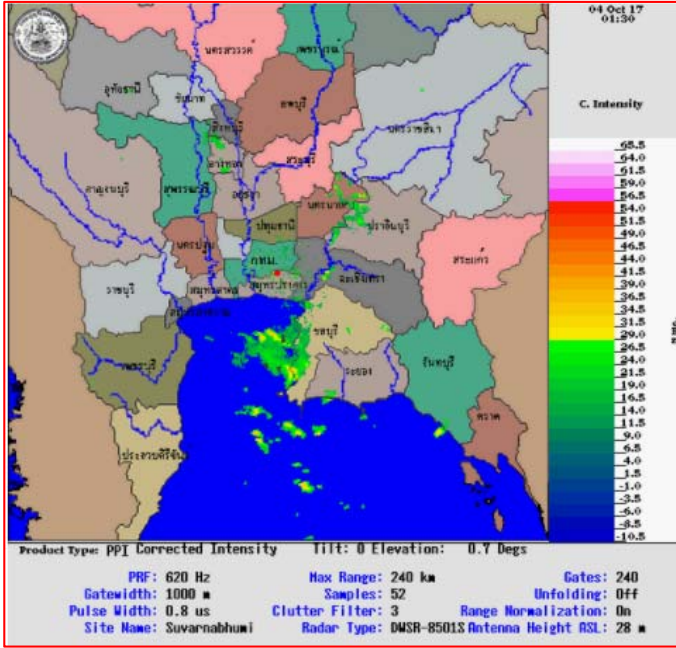
ภาพถ่ายจากดาวเทียม วันที่ ๔ ต.ค. ๒๕๖๐ เวลา ๐๗.๐๐ น.

๒. ปริมาณฝนสะสม ณ เวลา ๐๗.๐๐ น. (เมื่อวาน) - ๐๗.๐๐ น. (วันนี้) (ที่มา: กรมอุตุนิยมวิทยา)

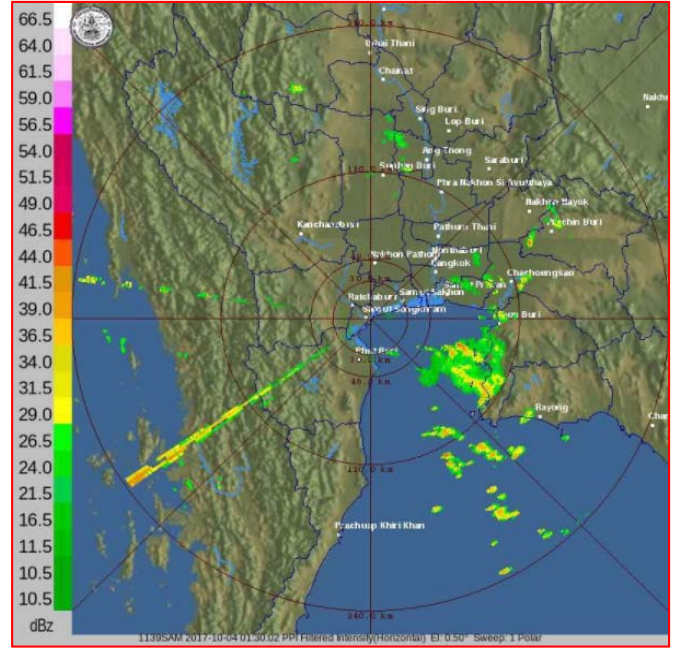


จุดตรวจวัด	ปริมาณฝน (มม.)
จ.ตาก	๗๖.๐
จ.นครปฐม	๗๔.๖
จ.ขอนแก่น (ท่าพระ สกษ.)	๗๓.๕
จ.นครสวรรค์ (ตากฟ้า สกษ.)	๗๓.๕
จ.สุโขทัย	๗๐.๑
จ.นครสวรรค์	๖๗.๙
จ.ชลบุรี (แหลมฉบัง)	๖๔.๒

๓. เรดาร์ตรวจอากาศ ณ วันที่ ๔ ตุลาคม ๒๕๖๐ (ที่มา: กรมอุตุนิยมวิทยา)



สถานีสุวรรณภูมิ เวลา ๐๘.๓๐ น.



สถานีสมุทรสงคราม เวลา ๐๘.๓๐ น.

จากเรดาร์ตรวจอากาศจะพบว่ามียกลุ่มเมฆฝนกระจายบริเวณภาคเหนือ ภาคกลาง ภาคตะวันออก ภาคตะวันออกเฉียงเหนือ และภาคใต้

๔. สถานการณ์น้ำในอ่างเก็บน้ำขนาดใหญ่ ณ วันที่ ๓ ตุลาคม ๒๕๖๐ (ที่มา: กรมชลประทาน)

สภาพน้ำในอ่างเก็บน้ำขนาดใหญ่ ปริมาณน้ำในอ่างฯ ๕๒,๘๗๔ ล้าน ลบ.ม.คิดเป็นร้อยละ ๗๕ (ปริมาณน้ำใช้การได้ ๒๙,๓๔๘ ล้านลบ.ม. คิดเป็นร้อยละ ๖๒)ปริมาณน้ำในอ่างฯ เทียบกับปี ๒๕๕๙ (๔๔,๑๔๙ ล้านลบ.ม. คิดเป็นร้อยละ ๖๒) มากกว่าปี ๒๕๕๙ จำนวน ๘,๗๒๕ ล้านลบ.ม. ปริมาณน้ำไหลลงอ่างฯ จำนวน ๓๓๙.๘๖ ล้านลบ.ม.ปริมาณน้ำระบายจำนวน ๑๐๑.๔๙ ล้านลบ.ม. สามารถรับน้ำได้อีก ๑๗,๘๘๓ ล้านลบ.ม.

อ่างเก็บน้ำ	ปริมาณน้ำในอ่าง		ปริมาณน้ำใช้การได้		ปริมาณน้ำไหลลงอ่าง		ปริมาณน้ำระบาย		ปริมาณน้ำรับได้อีก (ล้าน ม. ^๓) (ความจุที่ รนส.- ปริมาณน้ำ ปัจจุบัน)
	ปริมาณ (ล้าน ม. ^๓)	% น้ำเก็บกัก	ปริมาณ (ล้าน ม. ^๓)	% น้ำใช้การ	วันนี้ (ล้าน ม. ^๓)	เมื่อวาน (ล้าน ม. ^๓)	วันนี้ (ล้าน ม. ^๓)	เมื่อวาน (ล้าน ม. ^๓)	
๑.ภูมิพล	๘,๒๕๔	๖๑	๔,๔๕๔	๔๖	๒๓.๘๘	๒๔.๓๐	๓.๐๐	๓.๐๐	๕,๒๐๘
๒.สิริกิติ์	๗,๖๐๑	๘๐	๔,๗๕๑	๗๑	๒๔.๖๑	๓๖.๒๓	๒.๙๕	๓.๐๐	๓,๐๓๙
๓.จุฬารัตน์	๑๓๓	๘๑	๙๖	๗๖	๐.๖๐	๑.๘๓	๑.๐๕	๑.๐๕	๗๔
๔.อุบลรัตน์	๑,๙๓๕	๘๐	๑,๓๕๔	๗๓	๓๗.๗๓	๒๘.๑๔	๑๙.๕๑	๑๙.๙๕	๔๙๖
๕.ลำปาว	๑,๖๘๔	๘๕	๑,๕๘๔	๘๔	๑๙.๕๕	๑๘.๘๐	๘.๗๕	๘.๐๐	๗๖๖
๖.สิรินธร	๑,๕๔๒	๗๘	๗๑๑	๖๓	๒๕.๖๔	๕.๗๖	๐.๐๐	๐.๐๐	๔๒๔
๗.ป่าสักชลสิทธิ์	๖๖๖	๖๙	๖๖๓	๖๙	๔๑.๓๗	๒๖.๑๖	๐.๙๔	๐.๙๒	๒๙๔
๘.ศรีนครินทร์	๑๔,๔๐๔	๘๑	๔,๑๓๙	๕๕	๔๒.๔๓	๔๕.๓๑	๕.๐๔	๕.๐๓	๔,๔๖๖
๙.วชิราลงกรณ	๖,๕๙๙	๗๔	๓,๕๘๗	๖๑	๒๗.๖๑	๑๗.๗๔	๗.๐๗	๗.๐๕	๔,๔๐๑
๑๐.ขุนด่านปราการชล	๑๗๕	๗๘	๑๗๑	๗๘	๔.๓๖	๓.๐๑	๐.๑๑	๐.๑๐	๕๑
๑๑.รัชชประภา	๔,๓๙๔	๗๘	๓,๐๔๓	๗๑	๑๑.๖๗	๑๐.๓๔	๕.๐๖	๕.๒๙	๒,๒๒๖
๑๒.บางบาล	๘๗๓	๖๐	๕๙๗	๕๑	๕.๐๗	๕.๔๖	๑๓.๕๕	๑๓.๕๖	๘๐๑

๕. สถานการณ์น้ำในประเทศ ณ วันที่ ๑ - ๔ ตุลาคม ๒๕๖๐ (ที่มา: กรมชลประทาน)

สถานี	แม่น้ำ	อำเภอ	จังหวัด	ระดับตลิ่ง (ม.รทก.)	ระดับน้ำ (ม.รทก.)				แนวโน้ม	เปรียบเทียบระดับตลิ่ง
					อาทิตย์	จันทร์	อังคาร	พุธ		
					๑ ต.ค.	๒ ต.ค.	๓ ต.ค.	๔ ต.ค.		
P.๑	ปิง	เมือง	เชียงใหม่	๓.๗๐	๑.๗๓	๑.๕๘	๑.๕๓	๑.๗๕	เพิ่มขึ้น	-๑.๙๕
W.๑C	วัง	เมือง	ลำปาง	๕.๒๐	๐.๘๔	๐.๔๕	๐.๔๔	๑.๑๙	เพิ่มขึ้น	-๔.๐๑
Y.๑๖	ยม	บางระกำ	พิษณุโลก	๗.๒๘	๙.๒๒	๙.๒๓	๙.๒๓	๙.๓๐	เพิ่มขึ้น	๒.๐๒
N.๗A	น่าน	เมือง	พิจิตร	๑๑.๑๘	๙.๘๙	๙.๙๑	๙.๙๒	๙.๙๘	เพิ่มขึ้น	-๑.๒
C.๑๓	เจ้าพระยา	สรรพยา	ชัยนาท	๑๖.๓๔	๑๒.๘๑	๑๒.๙๑	๑๓.๐๒	๑๓.๓๓	เพิ่มขึ้น	-๓.๐๑
M.๖A	มูล	สตึก	บุรีรัมย์	๖.๐๐	๕.๔๕	๕.๔๖	๕.๕๐	๕.๖๐	เพิ่มขึ้น	-๐.๔
M.๗	มูล	เมือง	อุบลราชธานี	๗.๐๐	๗.๖๖	๗.๖๖	๗.๖๗	๗.๖๗	ล้นตลิ่ง	๐.๖๗
M.๑๙๑	ลำตะคอง	เมือง	นครราชสีมา	๓.๐๐	๑.๕๗	๒.๐๒	๒.๔๗	๒.๗๕	เพิ่มขึ้น	-๐.๒๕
M.๑๕๙	ลำชี	จอมพระ	สุรินทร์	๘.๒๐	๕.๓๗	๕.๔๐	๕.๔๕	๕.๗๐	เพิ่มขึ้น	-๒.๕
M.๙๕	ลำเสียวใหญ่	สุวรรณภูมิ	ร้อยเอ็ด	๓.๒๐	๓.๖๐	๓.๖๔	๓.๖๙	๓.๗๑	ล้นตลิ่ง	๐.๕๑
X.๖๔	คลองท่าแซะ	ท่าแซะ	ชุมพร	๑๗.๑๓	๘.๓๓	๘.๐๔	๘.๐๔	๘.๐๓	ลดลง	-๙.๑
X.๑๔๙	คลองกลาย	นบพิตำ	นครศรีธรรมราช	๓๓.๙๖	๒๙.๐๖	๒๙.๐๗	๒๙.๒๙	๒๙.๐๕	ลดลง	-๔.๙๑
X.๒๗๔	แม่น้ำโก-ลก	แว้ง	นราธิวาส	๒๔.๑๘	๒๐.๘๐	๑๙.๕๖	๑๙.๖๗	๑๙.๓๐	ลดลง	-๔.๘๘
X.๓๗A	แม่น้ำตาปี	พระแสง	สุราษฎร์ธานี	๑๐.๗๖	๙.๐๓	๙.๑๑	๙.๑๒	๙.๒๒	เพิ่มขึ้น	-๑.๕๔

*** ยังไม่ได้รับรายงาน

๖. สถานการณ์น้ำในพื้นที่ลุ่มน้ำโขง ณ วันที่ ๓ ตุลาคม ๒๕๖๐ (ที่มา: MRC: Mekong River Commission)

สถานี	ปริมาณฝน ๒๔ ชม. (มม)	ระดับอ้างอิง (ม.รทก.)	ระดับตลิ่ง (ม.)	ระดับน้ำ (ม.) ๓ ต.ค.	เปรียบเทียบระดับตลิ่ง	ระดับน้ำคาดการณ์ (ม.)			แนวโน้ม
						๔ ต.ค.	๕ ต.ค.	๖ ต.ค.	
อ.เชียงแสน จ.เชียงราย	๐.๐	๓๕๗.๑๑๐	๑๒.๘๐	๓.๔๘	-๙.๓๒	๓.๖๒	๔.๐๕	๔.๓๑	เพิ่มขึ้น
อ.เชียงคาน จ.เลย	๕.๐	๑๙๔.๑๑๘	๑๖.๐๐	๙.๕๐	-๖.๕	๙.๓๔	๙.๑๒	๘.๙๙	ลดลง
อ.เมือง จ.หนองคาย	๓.๐	๑๕๓.๖๔๘	๑๒.๒๐	๗.๓๒	-๔.๘๘	๗.๔๖	๗.๓๙	๗.๒๕	เพิ่มขึ้น
อ.เมือง จ.นครพนม	๐.๕	๑๓๐.๙๖๑	๑๒.๐๐	๖.๖๑	-๕.๓๙	๖.๖๙	๖.๙๑	๗.๐๒	เพิ่มขึ้น
อ.เมือง จ.มุกดาหาร	๐.๐	๑๒๔.๒๑๙	๑๒.๕๐	๖.๒๖	-๖.๒๔	๖.๒๗	๖.๓๔	๖.๕๕	เพิ่มขึ้น
อ.โขงเจียม จ.อุบลราชธานี	๖.๒	๘๙.๐๓๐	๑๔.๕๐	๘.๒๘	-๖.๒๒	๘.๐๑	๗.๘๘	๗.๘๖	ลดลง

๖. สถานการณ์เตือนภัย Early Warning ณ วันที่ ๔ ตุลาคม ๒๕๖๐ (ที่มา: สำนักวิจัย พัฒนาและอุทกวิทยา กรมทรัพยากรน้ำ)

[เวลา ๑๕.๐๐ น.(เมื่อวาน) - ๐๘.๐๐ น.(วันนี้)]

การแจ้งเตือน	สถานี	การแจ้งเตือน
เตือนสีแดง (อพยพ)	บ้านโป่งเจ็ดหัว ต.พุทธบาท อ.ชนแดน จ.เพชรบูรณ์ บ้านท่าเรืงรัมย์ ต.ทุ่งพระ อ.คอนสาร จ.ชัยภูมิ	ปริมาณฝนสะสม ๑๒ ชั่วโมง ๑๕๕.๐ มิลลิเมตร ระดับน้ำ ๗.๐๙ เมตร ระดับวิกฤต ๗.๐๐ เมตร
เตือนสีเหลือง (เตือนภัย)	บ้านตาแวน ต.เรือง อ.เมืองน่าน จ.น่าน บ้านแดนชุมพล ต.แดนชุมพล อ.สอง จ.แพร่ บ้านสามพวง ๑ ต.สามพวง อ.คีรีมาศ จ.สุโขทัย บ้านกกิ้ว ต.สุขฤทัย อ.ห้วยคต จ.อุทัยธานี บ้านซับป่าพลู ต.ป่าอ้อ อ.ลานสัก จ.อุทัยธานี บ้านโป่งแดง ต.โป่งแดง อ.เมืองตาก จ.ตาก บ้านน้ำพุ ต.บ้านน้ำพุ อ.คีรีมาศ จ.สุโขทัย บ้านน่าน้อย ต.ศรีฐาน อ.ภูกระดึง จ.เลย บ้านนาแปน ต.ศรีฐาน อ.ภูกระดึง จ.เลย	ปริมาณฝนสะสม ๑๒ ชั่วโมง ๙๗.๕ มิลลิเมตร ปริมาณฝนสะสม ๑๒ ชั่วโมง ๑๐๓.๕ มิลลิเมตร ปริมาณฝนสะสม ๑๒ ชั่วโมง ๑๐๑.๐ มิลลิเมตร ปริมาณฝนสะสม ๑๒ ชั่วโมง ๑๐๒.๐ มิลลิเมตร ปริมาณฝนสะสม ๑๒ ชั่วโมง ๙๘.๐ มิลลิเมตร ปริมาณฝนสะสม ๑๒ ชั่วโมง ๙๘.๐ มิลลิเมตร ปริมาณฝนสะสม ๑๒ ชั่วโมง ๙๙.๐ มิลลิเมตร ปริมาณฝนสะสม ๑๒ ชั่วโมง ๙๘.๐ มิลลิเมตร ระดับน้ำ ๕.๑๓ เมตร ระดับวิกฤต ๖.๐๐ เมตร

เดือนสีเขียว (ฝ้าระวัง)	บ้านวังแข ต.แม่สา อ.เวียงสา จ.น่าน บ้านดลิ่งชั้น ต.ทต.ดลิ่งชั้น อ.บ้านด่านลานหอย จ.สุโขทัย บ้านโป่งคอม ต.ด่านช้าง อ.ด่านช้าง จ.สุพรรณบุรี บ้านหนองใหญ่ ต.หนองปลิง อ.เลาขวัญ จ.กาญจนบุรี บ้านทุ่งกรด ต.สะตอ อ.เขาสมิง จ.ตราด บ้านใหม่เจริญผล ต.หนองจิก อ.คีรีมาศ จ.สุโขทัย บ้านสนามบิน ต.เขากวางทอง อ.หนองฉาง จ.อุทัยธานี บ้านวังทอง ต.วังชมภู อ.เมืองเพชรบูรณ์ จ.เพชรบูรณ์ บ้านโนนโก ต.บ้านโตก อ.เมืองเพชรบูรณ์ จ.เพชรบูรณ์ บ้านวังกกแก้ว ต.วังสวาบ อ.ภูผาม่าน จ.ขอนแก่น บ้านวังไทรทองเหนือ ต.ซบเปิบ อ.วังโป่ง จ.เพชรบูรณ์ บ้านชำทองพัฒนา ต.บ้านกลาง อ.วังทอง จ.พิษณุโลก บ้านมนต์คีรี ต.เมืองเก่า อ.เมืองสุโขทัย จ.สุโขทัย บ้านห้วยตี้ว ต.ลาดค่าง อ.ภูเรือ จ.เลย บ้านวังยาวใหญ่ ต.นาหนองทุ่ม อ.ชุมแพ จ.ขอนแก่น บ้านอุ้มเปี้ยม ต.คีรีราษฎร์ อ.พบพระ จ.ตาก	ระดับน้ำ ๓.๐๒ เมตร ระดับวิกฤต ๔.๒๐ เมตร ปริมาณฝนสะสม ๑๒ ชั่วโมง ๘๒.๕ มิลลิเมตร ปริมาณฝนสะสม ๑๒ ชั่วโมง ๘๕.๐ มิลลิเมตร ปริมาณฝนสะสม ๑๒ ชั่วโมง ๘๒.๕ มิลลิเมตร ระดับน้ำ ๒.๔๕ เมตร ระดับวิกฤต ๔.๕๐ เมตร ปริมาณฝนสะสม ๑๒ ชั่วโมง ๘๒.๕ มิลลิเมตร ปริมาณฝนสะสม ๑๒ ชั่วโมง ๘๒.๕ มิลลิเมตร ปริมาณฝนสะสม ๑๒ ชั่วโมง ๘๕.๐ มิลลิเมตร ปริมาณฝนสะสม ๑๒ ชั่วโมง ๘๗.๕ มิลลิเมตร ปริมาณฝนสะสม ๑๒ ชั่วโมง ๘๓.๕ มิลลิเมตร ปริมาณฝนสะสม ๑๒ ชั่วโมง ๘๓.๐ มิลลิเมตร ปริมาณฝนสะสม ๑๒ ชั่วโมง ๘๒.๕ มิลลิเมตร ปริมาณฝนสะสม ๑๒ ชั่วโมง ๘๔.๐ มิลลิเมตร ปริมาณฝนสะสม ๑๒ ชั่วโมง ๘๓.๕ มิลลิเมตร ปริมาณฝนสะสม ๑๒ ชั่วโมง ๘๓.๐ มิลลิเมตร
--------------------------------	---	--

๗. สถานการณ์ธรณีพิบัติ ณ วันที่ ๒ ตุลาคม ๒๕๖๐ (ที่มา : กรมทรัพยากรธรณี)

ไม่มีสถานการณ์ธรณีพิบัติ

๘. เหตุการณ์วิกฤตน้ำปัจจุบัน ณ วันที่ ๔ ตุลาคม ๒๕๖๐ [เวลา ๑๕.๐๐ น.(เมื่อวาน) - ๐๘.๐๐ น.(วันนี้)]

จ.ลพบุรี หลังเกิดฝนตกหนักหลายชั่วโมง ทำให้น้ำป่าจากที่สูงไหลหลากเข้าท่วมหมู่ที่ ๑๑ ตำบลร่องเพกา อำเภอสระโบสถ์ จังหวัดลพบุรี ระดับความสูง ๓๐ เซนติเมตร มีชาวบ้านได้รับความเดือดร้อนจากน้ำป่าครั้งนี้ประมาณ ๒๐ ครัวเรือน ซึ่งทางอำเภอสระโบสถ์ ประกาศเตือนประชาชนเตรียมความพร้อม เพราะในพื้นที่ยังมีฝนตกต่อเนื่อง

จ.สุโขทัย ฝนตกหนักติดต่อกันนาน ๓ ชั่วโมง ทำให้เกิดน้ำป่าไหลหลากลงมาจากภูเขา ทะลักเข้าท่วมบ้านเรือนในพื้นที่หมู่ ๔ บ้านวังตะคร้อ ต.เมืองเก่า จ.สุโขทัย ทำให้ราษฎรได้รับความเดือดร้อนหลายหลังคาเรือน นอกจากนี้น้ำป่ายังได้หลากเข้าท่วมถนนสายหลัก เส้นเมืองเก่าสุโขทัย-ตาก ตั้งแต่บริเวณสามแยกบ้านวังวน ผ่านหน้ามหาวิทยาลัยรามคำแหงฯ , ค่าย ต.ช.ด. , ปากทางเข้าวัดสะพานหิน เรื่อยมาจนถึงถนนตรงหน้าสถานีดับเพลิงเทศบาลตำบลเมืองเก่า เป็นระยะทางยาวประมาณ ๔ กิโลเมตร รถเล็กสัญจรลำบาก

จ.ชลบุรี เกิดฝนตกหนักในพื้นที่ อ.ศรีราชา อ.ศรีราชา จ.ชลบุรี กว่าสองชั่วโมง ทำให้เกิดน้ำท่วมขังหลายพื้นที่ ตั้งแต่บริเวณถนนสุขุมวิท ผังขาเข้าพญา บริเวณสี่แยกไฟแดงอัสสัมชัญศรีราชา ปริมาณน้ำที่มาจากบนเขา ไหลลงสู่คลองสาธารณะที่แคบและมีการรुक้าคลองสาธารณะ ทำให้น้ำไหลเอ่อท่วมถนน ท่วมบ้านเรือนประชาชนบริเวณพื้นที่หมู่ ๒ ตำบลสุรศักดิ์ พื้นที่ชุมชนตลาดคลอง, ซอยโรงเป็ด น้ำท่วมสูงประมาณ ๓๐-๕๐ เซนติเมตร ส่วนที่ถนนสายหนองยายบัว , แยกชากค้อ-หนองขาม รวมทั้งในพื้นที่ตำบลปอวิน และเขตเทศบาลนครแหลมฉบัง ก็ได้รับรายงานว่ามีย่านพื้นที่มีน้ำท่วมขัง ซึ่งคาดว่าเมื่อฝนหยุดตก ปริมาณน้ำก็จะลดลงและเข้าสู่สภาวะปกติในไม่ช้า

จ.ปราจีนบุรี ฝนตกกระจายทั่วจังหวัด ที่ปราจีนบุรีตลอดทั้งวัน ตั้งแต่วันนี้ (๒ ต.ค.) ต่อเนื่องถึงวันนี้ (๓ต.ค.) ส่งผลให้เกิดมีน้ำป่า ไหลหลากทะลักเข้าท่วมหมู่บ้านหลังตลาดวังท่าช้าง หมู่ ๓ ต.วังท่าช้าง อ.กบินทร์บุรี จ.ปราจีนบุรี และท่วมถนนสายสระแก้วตัดใหม่ หรือ ๓๕๙ (สระแก้ว - พนมสารคาม) กม.๓๒ เป็นทางยาวกว่า ๑๐๐ เมตรเศษ โดยมีบ้านเรือนได้รับผลกระทบจากการถูกน้ำท่วม ดังนี้ ตำบลวังตะเคียน หมู่ ๖ จำนวน ๑ หลัง , หมู่ที่ ๙ จำนวน ๑ หลังคา , หมู่ที่ ๑๐ จำนวน ๖ หลังคา และมีบ้านเรือนที่ถูกน้ำล้อมรอบเป็นเกาะ รถไม่สามารถเข้า-ออก จำนวน ๑๓ หลังคา ถนนสายวงตะเคียน - บ้านคลองระกำถูกน้ำท่วม ระดับน้ำสูงประมาณ ๒ เมตร รายงานล่าสุด ระดับน้ำที่ท่วมถนนสาย ๓๕๙ เริ่มลดระดับลงแล้ว หากไม่มีฝนตกต่อเนื่องคาดว่าจะกลับคืนสู่สภาวะปกติเร็ว ๆ นี้

๙. สถานการณ์อุทกภัย ณ วันที่ ๔ ตุลาคม ๒๕๖๐ (ที่มา :กรมป้องกันและบรรเทาสาธารณภัย)

อุทกภัย น้ำไหลหลาก และน้ำเอ่อล้นตลิ่ง จากอิทธิพลของมรสุมตะวันตกเฉียงใต้ หย่อมความกดอากาศต่ำ พายุโซนร้อน “ตาลัส” และพายุโซนร้อน “เซินกา” ตั้งแต่วันที่ ๕ ก.ค. - ๑๕ ส.ค. ๖๐ ในพื้นที่ ๔๔ จังหวัด (นครสวรรค์ ชัยนาท จันทบุรี เพชรบูรณ์ น่าน พระนครศรีอยุธยา อุทัยธานี กำแพงเพชร เชียงราย เชียงใหม่ อ่างทอง ตราด หนองคาย ชัยภูมิ พิจิตร อุดรดิตถ์ พะเยา นนทบุรี พิษณุโลก สระบุรี เลย อุบลราชธานี ขอนแก่น มหาสารคาม แพร่ แม่ฮ่องสอน ประจวบคีรีขันธ์ ศรีสะเกษ นครราชสีมา ลพบุรี ลำปาง กาฬสินธุ์ บุรีรัมย์ สกลนคร สุโขทัย มุกดาหาร ชุมพร อำนาจเจริญ ร้อยเอ็ด อุดรธานี ยโสธร หนองคาย นครพนม สุรินทร์) ๓๐๒ อำเภอ ๑,๗๒๔ ตำบล ๑๔,๑๐๕ หมู่บ้าน ๔๓ ชุมชน ประชาชนได้รับผลกระทบ ๖๐๙,๔๒๕ ครัวเรือน ๑,๘๙๘,๓๒๒ คน สถานการณ์คลี่คลายแล้ว ๔๓ จังหวัด **ปัจจุบันยังคงมีสถานการณ์ ๑ จังหวัด (อุบลราชธานี) ๒ อำเภอ ๒ เทศบาลตำบล ๑ ตำบล ๑๙ หมู่บ้าน ประชาชนได้รับผลกระทบ ๖๔ ครัวเรือน ๙๐๖ คน**

๑๐. การคาดหมายลักษณะอากาศ ๗ วันข้างหน้า (ระหว่างวันที่ ๓ - ๙ ตุลาคม ๒๕๖๐)

ในช่วงวันที่ ๓-๖ ต.ค. บริเวณประเทศไทยมีฝนตกชุกหนาแน่นกับมีฝนตกหนักหลายพื้นที่ และมีลมกระโชกแรงบางแห่ง โดยมีฝนตกหนักมากบางแห่งในบริเวณภาคตะวันออกเฉียงเหนือ ภาคกลางรวมทั้งกรุงเทพฯและปริมณฑล ภาคตะวันออก ภาคใต้

ส่วนในช่วงวันที่ ๗-๙ ต.ค. บริเวณภาคเหนือ ภาคตะวันออกเฉียงเหนือตอนบน และภาคกลางตอนบนมีฝนลดลง ส่วนบริเวณภาคกลางตอนล่างรวมทั้งกรุงเทพฯและปริมณฑล ภาคตะวันออกเฉียงเหนือตอนล่าง ภาคตะวันออก และภาคใต้ ยังคงมีฝนตกต่อเนื่อง และมีฝนตกหนักบางแห่ง

ลักษณะสำคัญทางอุตุนิยมวิทยา ในช่วงวันที่ ๓-๖ ต.ค. ร่องมรสุมพาดผ่านภาคกลาง ภาคตะวันออก และภาคตะวันออกเฉียงเหนือตอนล่าง เข้าสู่หย่อมความกดอากาศต่ำบริเวณประเทศกัมพูชา ประกอบกับมรสุมตะวันตกเฉียงใต้ยังคงพัดปกคลุมทะเลอันดามัน ภาคใต้ และอ่าวไทยตอนบน ในขณะที่หย่อมความกดอากาศต่ำนี้จะเคลื่อนผ่านเข้ามาตามแนวร่องมรสุม ลักษณะเช่นนี้ทำให้ประเทศไทยมีฝนตกชุกหนาแน่นกับมีฝนตกหนักหลายพื้นที่ และมีฝนตกหนักมากบางแห่ง

ส่วนในช่วงวันที่ ๗-๙ ต.ค. ร่องมรสุมจะเลื่อนลงมาพาดผ่านภาคกลางตอนล่าง ภาคใต้ตอนบน และภาคตะวันออก ประกอบกับมรสุมตะวันตกเฉียงใต้ยังคงพัดปกคลุมทะเลอันดามัน ภาคใต้ และอ่าวไทยตอนบน ทำให้บริเวณดังกล่าวยังคงมีฝนตกต่อเนื่องและมีฝนตกหนักบางแห่ง

ข้อควรระวัง ในช่วงวันที่ ๓-๖ ต.ค. ขอให้ประชาชนบริเวณภาคเหนือ ตะวันออกเฉียงเหนือ ภาคกลางรวมทั้งกรุงเทพฯและปริมณฑล ภาคตะวันออก ภาคใต้ตอนบน ระวังอันตรายจากฝนตกหนักและฝนตกสะสมที่อาจทำให้เกิดน้ำท่วมฉับพลัน น้ำป่าไหลหลาก และลมกระโชกแรง ส่วนกรุงเทพฯและปริมณฑล ระวังน้ำท่วมขังและลมกระโชกแรง

ส่วนในช่วงวันที่ ๗-๙ ต.ค. ขอให้ประชาชนบริเวณภาคกลางตอนล่างรวมทั้งกรุงเทพฯและปริมณฑล ภาคตะวันออกเฉียงเหนือตอนล่าง ภาคตะวันออก และภาคใต้ ยังคงต้องระวังอันตรายจากฝนตกหนักและฝนตกสะสมที่อาจทำให้เกิดน้ำท่วมฉับพลัน น้ำป่าไหลหลาก ต่อไป

๑๑. การเตรียมความพร้อมรับมือสถานการณ์อุทกภัย (กรมทรัพยากรน้ำ)

สรุปการสูบน้ำ และบริการน้ำดื่ม เพื่อช่วยเหลือสถานการณ์อุทกภัยตั้งแต่ ๑ พฤษภาคม - ๒ ตุลาคม พ.ศ. ๒๕๖๐

หน่วย งาน	จังหวัด	ปริมาณสูบน้ำ (ลบ.ม.)	ปริมาณแจกจ่ายน้ำ (ลิตร)	ประโยชน์ที่ได้รับ		
				อุปโภค-บริโภค		
				ครัวเรือน	ประชากร	พื้นที่
ภาค ๑	ลำปาง	-	๔๕,๐๐๕	-	-	-
	กำแพงเพชร	๙๖,๐๐๐	๒๗,๑๕๘	๓,๕๘๗	๙,๐๖๐	-
	เชียงราย	-	๓๔,๒๓๗	-	-	-
	แม่ฮ่องสอน	-	๒๙,๖๙๙	-	-	-
	เชียงใหม่	-	๒๒,๙๓๓	-	-	-
ภาค ๒	นครสวรรค์	๓,๓๗๕,๐๐๐	-	๔,๔๗๔	๑๑,๖๔๐	๑๙,๐๐๐
	อุทัยธานี	๑,๑๗๙,๓๖๐	-	๓๕๐	๑,๔๐๐	๓,๒๐๐
	สมุทรปราการ	๓,๒๔๑,๐๘๐	-	-	-	-
	สระบุรี	๑,๙๒๒,๔๐๐	-	๓,๕๕๙	-	๓,๐๐๐
	พระนครศรีอยุธยา	๓๗๕,๘๔๐	-	-	-	๒๕
ภาค ๓	อุดรธานี	๑,๒๐๗,๔๔๐	-	๓,๘๘๓	๑๒,๑๒๖	-
ภาค ๔	กาฬสินธุ์	๑๓๒,๐๐๐	-	๑,๒๐๔	๖,๐๒๐	-
	ขอนแก่น	๒,๒๒๑,๘๔๐	-	๒,๗๕๔	๑๑,๔๔๒	-
	มหาสารคาม	๗๕๒,๔๐๐	-	๙๓๙	๓,๙๘๘	-
ภาค ๕	นครราชสีมา	๖๙๔,๐๐๐	-	๒,๓๕๖	๙,๒๒๔	-
ภาค ๖	สระแก้ว	๑,๒๘๔,๘๐๐	-	๑๒,๐๐๐	๔๘,๐๐๐	-
	ปราจีนบุรี	๑,๓๒๔,๖๐๐	-	๑,๐๐๙	๓,๑๓๙	๑๐,๗๘๗
ภาค ๗	สุพรรณบุรี	๒,๓๑๘,๒๒๐	-	๑,๘๐๐	๖,๐๒๐	๒๐,๗๐๐
	ประจวบคีรีขันธ์	๑๙,๔๔๐	-	๑๐๐	๓๐๐	-
ภาค ๙	สุโขทัย	๑๕๓,๐๐๐	-	-	-	๑,๒๐๐
	อุตรดิตถ์	-	๖๗๑,๕๘๕	๓,๗๔๗	๑๔,๘๘๐	-
	พิษณุโลก	๔๒,๐๐๐	๑๖๒,๐๐๐	-	-	๑,๐๐๐
		๒๐,๓๓๙,๔๒๐	๙๙๒,๖๑๗	๔๑,๗๖๒	๑๓๗,๒๓๙	๕๘,๙๑๒

จึงเรียนมาเพื่อโปรดทราบ

นายวรศาสน์ อภัยพงษ์
อธิบดีกรมทรัพยากรน้ำ