

รายงานสถานการณ์น้ำลุ่มน้ำเจ้าพระยา

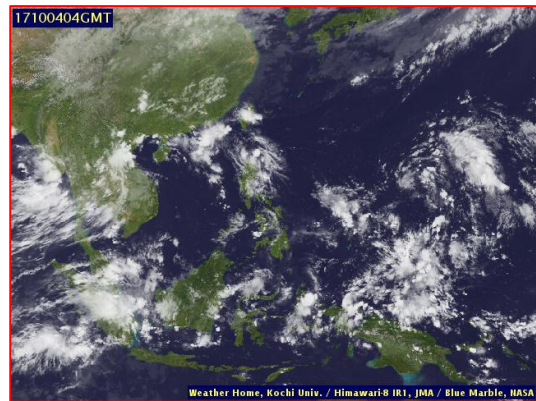
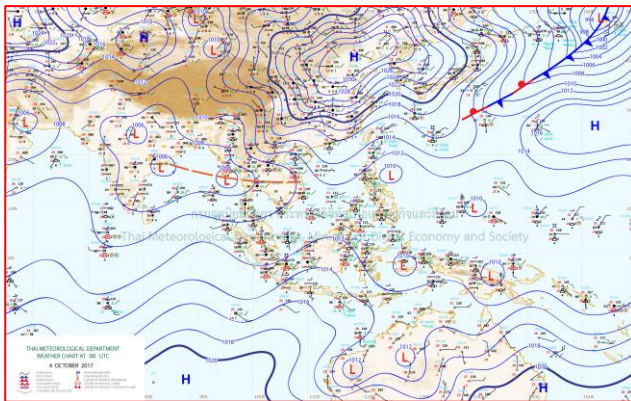
วันที่ 4 ตุลาคม 2560

1) สภาพภูมิอากาศ

ลักษณะอากาศทั่วไป (ที่มา: กรมอุตุนิยมวิทยา)

พยากรณ์อากาศ 24 ชั่วโมงข้างหน้า ประเทศไทยมีฝนตกชุกหนาแน่น และมีฝนตกหนักและลมกระโชกแรงบางแห่งบริเวณภาคเหนือ ภาคตะวันออกเฉียงเหนือ ภาคกลาง ภาคตะวันออก ภาคใต้ รวมทั้งกรุงเทพมหานครและปริมณฑล ขอให้ประชาชนบริเวณดังกล่าวระวังอันตรายจากฝนที่ตกหนักและฝนที่ตกสะสมไว้ด้วย

สภาพอากาศภาคกลาง มีฝนฟ้าคะนอง ร้อยละ 70 ของพื้นที่ และมีฝนตกหนักถึงหนักมากบางแห่ง บริเวณจังหวัด นครสวรรค์ อุทัยธานี ลพบุรี สระบุรี สิงห์บุรี อ่างทอง กาญจนบุรี สุพรรณบุรี นครปฐม และราชบุรี อุณหภูมิต่ำสุด 23-25 องศาเซลเซียส อุณหภูมิสูงสุด 30-32 องศาเซลเซียส ลมตะวันตกเฉียงใต้ ความเร็ว 15-30 กม./ชม.



แผนที่อากาศ วันที่ 4 ต.ค. 2560 เวลา 07.00 น.

ภาพถ่ายจากดาวเทียม วันที่ 4 ต.ค. 2560

2) สถานการณ์ฝน

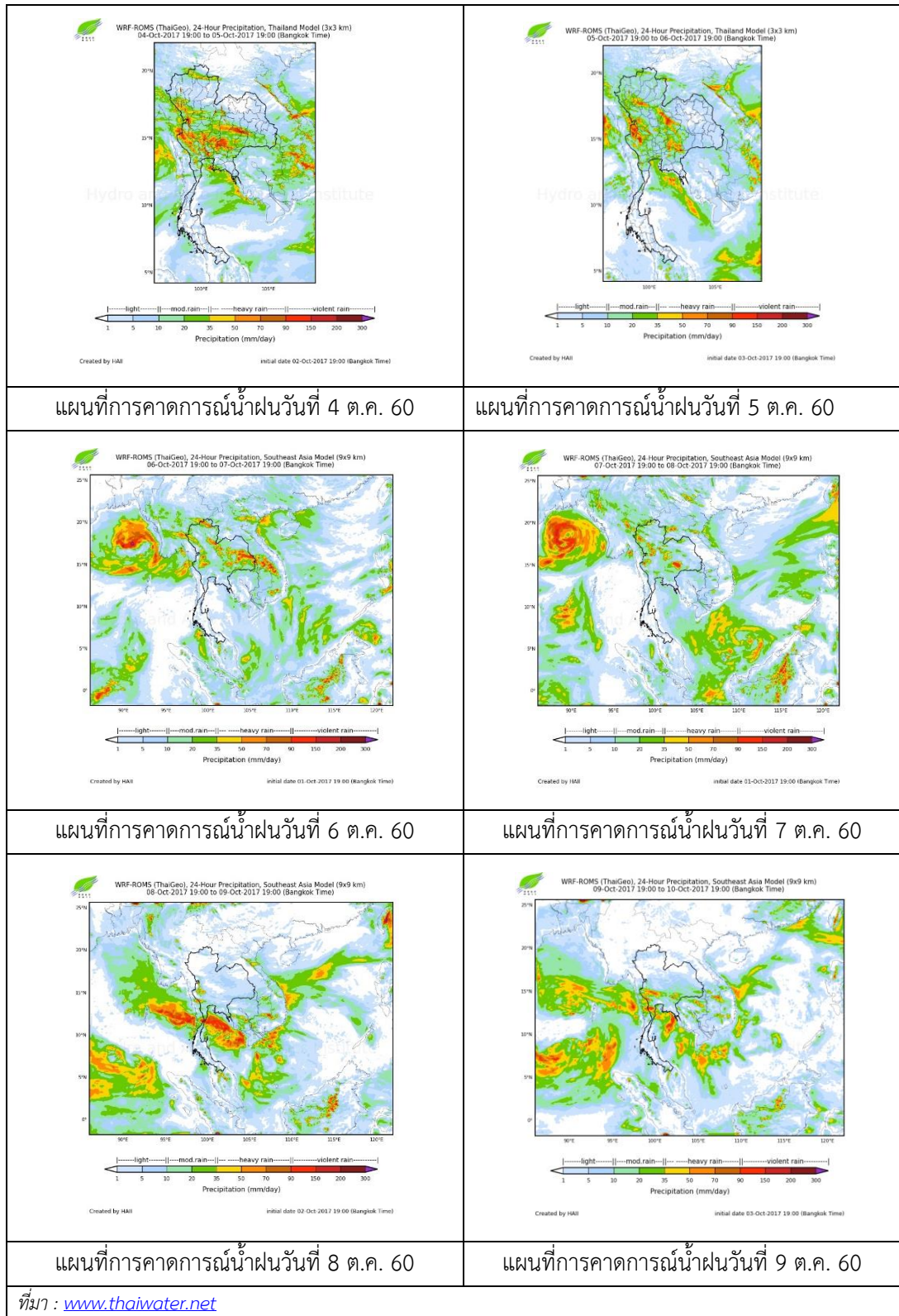
จากข้อมูลสถานการณ์ฝนในพื้นที่ลุ่มน้ำเจ้าพระยาของวันที่ วันที่ 4 ตุลาคม 2560 จากกรมทรัพยากรน้ำ กรมอุตุนิยมวิทยา กรมชลประทาน และสถาบันสารสนเทศทรัพยากรน้ำและการเกษตร (องค์การมหาชน) พบว่ามีฝนตกในพื้นที่จังหวัดนครสวรรค์ ชัยนาท อยุรยา ปทุมธานี สมุทรปราการ นครปฐม นนทบุรี และกรุงเทพฯ

ข้อมูลสถานการณ์ฝนในพื้นที่ลุ่มน้ำเจ้าพระยา ณ วันที่ 4 ตุลาคม 2560 เวลา 07.00 น.

ลำดับ	สถานี	4 ต.ค. 60
1	อ.เมือง จ.นครสวรรค์	67.9
	อ.พยุหะคีรี จ.นครสวรรค์	131.8
2	อ.หันคา จ.ชัยนาท	118.4
3	อ.ท่าเรือ จ.อยุธยา	12.1
4	อ.คลองหลวง จ.ปทุมธานี	7.1
5	อ.บางบัวทอง จ.นนทบุรี	11.2
6	อ.เมือง จ.สมุทรปราการ	64.9
7	อ.กำแพงแสน จ.นครปฐม	74.6
8	สำนักงานเขตคลองเตย	15.2
9	สำนักงานเขตมีนบุรี	53.8
10	สนามบินดอนเมือง	36.2

หมายเหตุ “ฝน” คือ ฝนวัดปริมาณไม่ได้ (ต่ำกว่า 0.1 มิลลิเมตร)

สถานการณ์น้ำฝน



3) ข้อมูลปริมาณน้ำในลำน้ำ

ลุ่มน้ำเจ้าพระยา ปัจจุบันสถานการณ์น้ำอยู่ในเกณฑ์ปกติ โดยระดับน้ำส่วนใหญ่สูงขึ้นจากเมื่อวานเล็กน้อย

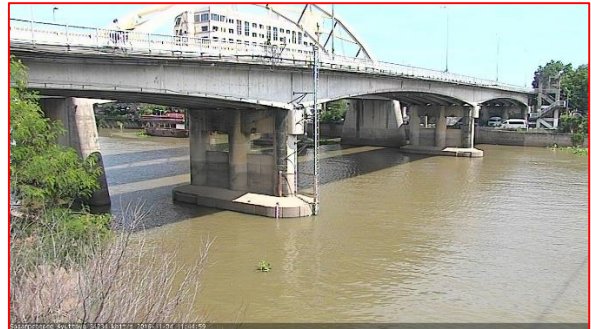
สถานการณ์น้ำท่า (2 – 4 ต.ค. 2560 ที่มา: กรมชลประทาน)

สถานี	แม่น้ำ	อำเภอ	จังหวัด	ระดับ	จันทร์	อังคาร	พุธ
				ตลิ่ง	2	3	4
				ปริมาณ	ต.ค.	ต.ค.	ต.ค.
				น้ำ			
				(ลบ.			
				ม./วิ.)			
C.2	เจ้าพระยา	เมือง	นครสวรรค์	26.20	22.91	22.92	23.08
				3,590	1849	1853	1927
C.13	เขื่อน	สรรพยา	ชัยนาท	15.77	15.50	15.50	15.50
				เจ้าพระยา	2,840	1273	1306
C.3	เจ้าพระยา	เมือง	สิงห์บุรี	11.70	9.51	9.63	9.84
				2,340	1197	1245	1329
C.35	เจ้าพระยา	พระนครศรีอยุธยา	พระนครศรีอยุธยา	4.58	3.19	3.28	3.40
				1,155	793	815	845
C.36	คลองบาง	บางบาล	พระนครศรีอยุธยา	4.00	4.09	4.16	4.28
				หลวง	404	434	444
C.37	คลอง	บางบาล	พระนครศรีอยุธยา	3.80	3.24	3.32	3.41
				บางบาน	134	114	119

สถานีสะพานพระพุทธยอดฟ้า ต.วัดกัลยาณ์ อ.ธนบุรี
จ.กรุงเทพฯ (ลุ่มน้ำเจ้าพระยา)



สถานีสะพานปรีดี-ธำรง ต.หัวรอ อ.พระนครศรีอยุธยา
จ.พระนครศรีอยุธยา (ลุ่มน้ำเจ้าพระยา)



สถานีโคกจันทร์ - ต.โพธิ์นางดำ อ.สรรพยา
จ.ชัยนาท (ลุ่มน้ำเจ้าพระยา)



สถานีบ้านยางมณี ต.องครักษ์ อ.โพธิ์ทอง
จ.อ่างทอง (ลุ่มน้ำเจ้าพระยา)



ปริมาณน้ำในลำน้ำของคลองต่างๆ ในพื้นที่ลุ่มน้ำเจ้าพระยา

4) สรุป

สถานการณ์ในลุ่มน้ำเจ้าพระยาอยู่ในเกณฑ์ปกติ โดยระดับน้ำเขื่อนเจ้าพระยามีปริมาณน้ำไหลผ่าน 1404 ลบ.ม./วินาที ระดับน้ำเหนือเขื่อน + 15.50 ม.รทก. ระดับน้ำท้ายเขื่อน + 13.33 ม.รทก.