



รายงานสถานการณ์น้ำ
ศูนย์ป้องกันวิกฤติน้ำ กรมทรัพยากรน้ำ
วันศุกร์ที่ ๖ ตุลาคม ๒๕๖๐

สภาวะอากาศ ประเทศไทยมีฝนตกชุกหนาแน่น กับมีฝนตกหนักถึงหนักมากบางพื้นที่ และมีลมกระโชกแรงบางแห่งในภาคเหนือ ภาคตะวันออกเฉียงเหนือ ภาคกลาง ภาคตะวันออก ภาคใต้ตอนบน รวมทั้งกรุงเทพมหานครและปริมณฑล ขอให้ประชาชนบริเวณดังกล่าวระวังอันตรายจากฝนตกหนักและฝนตกสะสม ซึ่งอาจทำให้เกิดน้ำท่วมฉับพลัน น้ำป่าไหลหลาก และน้ำท่วมขังในที่ลุ่มไว้ด้วย



สถานการณ์น้ำ

กรมอุตุนิยมวิทยา เผยไทยฝนชุก-ลมกระโชกแรง "กทม.-ภาคเหนือ-ภาคอีสาน-ภาคต่อ.-ภาคใต้"

จ.สุโขทัย น้ำป่าหลากท่วมบ้านรร.สุโขทัย สูง ๗๐ ซม.

จ.กำแพงเพชร พ่อเมืองลงพื้นที่กลางดึกดูสภาพน้ำท่วมพร้อมกำชับหน่วยงานเตรียมรับมือ

จ.เลย น้ำป่าภูกระดึงไหลท่วมบ้านในตำบลศรีฐานแล้วร่วม ๑๐๐ หลัง

จ.ชัยภูมิ น้ำป่าหลากถึงเมืองชัยภูมิ จนท.จับตาฝน

จ.นครราชสีมา น้ำยังทะลักโคราชท่วมหลายหมู่บ้าน-เร่งช่วย

จ.อ่างทอง น้ำเจ้าพระยาและแม่น้ำน้อยสูงขึ้นอย่างต่อเนื่อง

จ.พัทลุง ฝนถล่มพัทลุงน้ำท่วมตัวเมืองกระทบถนน-รพ.

(หมายเหตุ ข้อมูลข่าวจาก ไอ เอ็น เอ็น เดลินิวส์ ผู้จัดการ)

สถานการณ์น้ำต่างประเทศ

การช่วยเหลือ

สถานการณ์น้ำ

ระดับน้ำในแม่น้ำโขง : MRC: Mekong River Commission ณ วันที่ ๕ ตุลาคม ๒๕๖๐

สถานี	ระดับตลิ่ง	ระดับน้ำ ๕ ต.ค. ๖๐	ระดับน้ำ ๔ ต.ค.๖๐	+สูงกว่าตลิ่ง -ต่ำกว่าตลิ่ง
อ.เชียงแสน จ.เชียงราย	๑๒.๘๐	๓.๕๓	๓.๔๔	-๙.๒๗
อ.เชียงคาน จ.เลย	๑๖.๐๐	-๙.๕๐	๙.๔๘	-๖.๕๐
อ.เมือง จ.หนองคาย	๑๒.๒๐	-๗.๒๒	๗.๒๖	-๔.๙๘
อ.เมือง จ.นครพนม	๑๒.๐๐	-๖.๗๙	๖.๗๐	-๕.๒๑
อ.เมือง จ.มุกดาหาร	๑๒.๕๐	-๖.๔๒	๖.๓๒	-๖.๐๘
อ.โขงเจียม จ.อุบลราชธานี	๑๔.๕๐	-๘.๓๒	๘.๑๔	-๖.๑๘

หมายเหตุ : ระดับ (รสม.) ข้อมูลจาก <http://www.dwr.go.th/>

ระดับน้ำลุ่มน้ำเสาบสงขลา ลุ่มน้ำทะเลสาบสงขลา ปัจจุบันสถานการณ์น้ำในลำน้ำโดยทั่วไปยังคงอยู่ในภาวะปกติ (ระดับน้ำต่ำกว่าระดับตลิ่งต่ำสุด) ระดับน้ำในลำน้ำส่วนใหญ่มีแนวโน้มเพิ่มขึ้น (ข้อมูลวันที่ ๒๒ ก.ย.๒๕๖๐ ที่มา กรมชลประทาน) สถานีคลองลำอ.ศรีนครินทร์ จ.พัทลุง สถานีคลองนุ้ย อ เมือง จ.พัทลุง สถานีคลองหวะ อ.หาดใหญ่ จ.สงขลา สถานีคลองอู่ตะเภา อ.หาดใหญ่ จ.สงขลา สถานีคลองอู่ตะเภา อ.คลองหอยโข่ง จ.สงขลา สถานีคลองอู่ตะเภา อ.สะเดา จ.สงขลา วัดปริมาณน้ำได้ ๒๑.๗๐ * ๑.๑๕ ๖๗.๔๐ ๔๐.๔๐ และ ๒๙.๔๐ ลบม/วินาที

สถานีตรวจวัดระดับน้ำ (CCTV) ณ วันที่ ๕ ตุลาคม ๒๕๖๐ การตรวจวัดระดับน้ำจากกล้อง (CCTV) ระดับน้ำส่วนใหญ่อยู่ในเกณฑ์ปกติ ยกเว้น สะพานศรีสัชชาลัย อ.ศรีสัชชาลัย จ.สุโขทัย สะพานโพทะเล อ.โพทะเล จ.พิจิตร และเชิงสะพานสิงห์บุรี อ.เมือง จ.สิงห์บุรี มีระดับน้ำระวังน้ำท่วม

จังหวัด	สถานที่ตั้งกล้อง	แม่น้ำ/สูมน้ำ	วิกฤติ	วิกฤติ	ระดับน้ำ (ม.รทก.)			สถานการณ์	หมายเหตุ
			น้ำล้น	น้ำท่วม	พ.ศ.2560	พ.ศ.2560	พ.ศ.2560		
			ระดับน้อยกว่า	ระดับมากกว่า	3 ต.ค.	4 ต.ค.	3 ต.ค.		
จ.เชียงใหม่	ร.ร.เชียงใหม่ศรีสุเดียน อ.เมือง	ปิง	-	-	N/A	N/A	N/A	น้ำปกติ	↔
จ.นครสวรรค์	บ้านหาดเสลา อ.เก้าเลี้ยว	ปิง	-	-	28.17	28.17	28.17	น้ำปกติ	↔
จ.แพร่	สะพานมหาโพธิ์ อ.เมือง	ยม	143.87	151.33	146.30	150.00	150.00	น้ำปกติ	↔
จ.สุโขทัย	สะพานศรีสัชชาลัย อ.ศรีสัชชาลัย	ยม	60.14	71.78	64.50	65.00	66.40	น้ำท่วม	↑
จ.สุโขทัย	สะพานพระแม่ย่า อ.เมือง	ยม	42.48	48.59	48.05	47.90	48.50	น้ำท่วม	↑
จ.พิจิตร	สะพานโพทะเล อ.โพทะเล	ยม	22.58	30.63	30.00	30.00	30.10	น้ำท่วม	↑
จ.อุตรดิตถ์	สะพานท่าเสา อ.เมือง	น่าน	49.22	56.91	N/A	N/A	N/A	น้ำปกติ	↔
จ.น่าน	สะพานนครน่านพัฒนา อ.เมือง	น่าน	192.17	197.73	193.25	193.40	193.20	น้ำปกติ	↔
จ.พิษณุโลก	สะพานสุพรรณกัลยา อ.เมือง	น่าน	33.98	44.52	N/A	N/A	N/A	น้ำปกติ	↔
จ.เชียงราย	สถานีหัวฝาย อ.แม่สาย	แม่สาย/ใจง	395.79	396.50	395.37	395.37	395.32	น้ำปกติ	↔
จ.หนองคาย	สูบน้ำสูบน้ำหนองคาย อ.เมือง	ใจง	157.85	166.70	N/A	N/A	N/A	น้ำปกติ	↔
จ.นครพนม	นครพนม อ.เมือง	ใจง	135.21	144.28	N/A	N/A	N/A	น้ำปกติ	↔
จ.หนองคาย	วัดทุ่งธาตุ อ.โพนพิสัย	หัวฝาย/ใจงอีสาน	150.50	159.43	153.00	153.00	153.00	น้ำปกติ	↔
จ.หนองคาย	บ้านท่าสะอาด อ.เซกา	น้ำสงคราม/ใจงอีสาน	136.33	143.85	N/A	N/A	N/A	น้ำปกติ	↔
จ.นครพนม	บ้านดงปลาปาก อ.ท่าอุเทน	น้ำสงคราม/ใจงอีสาน	133.42	141.02	N/A	N/A	N/A	น้ำปกติ	↔
จ.นครราชสีมา	เทศบาล ต.นาแก อ.นาแก	หัวน้ำก่/ใจงอีสาน	139.05	142.42	143.03	143.53	143.38	น้ำปกติ	↔
จ.นครราชสีมา	ร.ร.เทศบาล 4 อ.เมือง	ลำตะคอง/มูล	174.60	178.00	177.10	177.30	177.20	น้ำปกติ	↔
จ.บุรีรัมย์	สถานี อ.สตึก	มูล	123.13	128.76	129.80	129.95	130.00	น้ำปกติ	↔
จ.สิงห์บุรี	เชิงสะพานสิงห์บุรี อ.เมือง	เจ้าพระยา	3.45	11.50	9.50	9.80	10.30	น้ำท่วม	↑
จ.นครสวรรค์	สะพานเตาติงค์ อ.เมือง	เจ้าพระยา	-	24.87	18.85	18.85	18.85	น้ำปกติ	↔
จ.พระนครศรีอยุธยา	บ้านป้อม อ.พระนครศรีอยุธยา	เจ้าพระยา	-	-	2.70	2.80	3.10	น้ำปกติ	↔
จ.กรุงเทพฯ	สะพานพุทธ เขตธนบุรี	เจ้าพระยา	-	1.70	N/A	N/A	N/A	น้ำปกติ	↔
จ.พระนครศรีอยุธยา	อ.เสนา	น้อย/เจ้าพระยา	2.00	5.00	3.10	3.20	3.40	น้ำปกติ	↔
จ.อุทัยธานี	อุทัยธานีใหม่ อ.เมือง	เจ้าพระยา	-	-	17.25	17.70	18.70	น้ำปกติ	↔
จ.พระนครศรีอยุธยา	สะพานปรีดี อ.อยุธยา	เจ้าพระยา	-	-	0.70	0.90	1.40	น้ำปกติ	↔
จ.สมุทรสาคร	สะพานข้ามแม่น้ำท่าจีน3 อ.เมือง	ท่าจีน	-5.11	0.57	N/A	N/A	N/A	น้ำปกติ	↔
จ.นครพนม	สะพานหลวงพ่อบึง อ.นครไชยศรี	ท่าจีน	-3.16	2.21	N/A	N/A	N/A	น้ำปกติ	↔
จ.สุพรรณบุรี	สะพานวัดพระรูป อ.เมือง	ท่าจีน	-1.26	2.75	N/A	N/A	N/A	น้ำปกติ	↔
จ.สุพรรณบุรี	สะพานข้ามแม่น้ำท่าจีน อ.สามชุก	ท่าจีน	1.55	5.18	4.66	5.16	5.46	น้ำปกติ	↔
จ.ชัยนาท	สะพานสามถ่างท่าโสล อ.หันคา	ท่าจีน	10.69	12.83	11.92	11.92	12.12	น้ำปกติ	↔
จ.จันทบุรี	ตรงข้ามวัดสุนทรภานุ อ.เมือง	จันทบุรี/ชายฝั่งทะเลตะวันออก	0.20	3.73	N/A	N/A	N/A	น้ำปกติ	↔
จ.เพชรบุรี	เทศบาลเมืองเพชรบุรี อ.เมือง	เพชรบุรี	-	3.18	N/A	N/A	N/A	น้ำปกติ	↔
จ.ประจวบคีรีขันธ์	ร.ร.อนุบาลบางสะพาน อ.บางสะพาน	คลองบางสะพาน/ชายฝั่งทะเลตะวันตก	-	3.30	0.20	0.30	0.45	น้ำปกติ	↔
จ.สุราษฎร์ธานี	สถานีสุราษฎร์ธานี อ.เมือง	ตาปี	-	2.28	N/A	N/A	N/A	น้ำปกติ	↔
จ.สงขลา	สถานีคลองอู่ตะเภาตอนล่าง อ.หาดใหญ่	ทะเลสาบสงขลา	-	-	0.60	1.00	0.90	น้ำปกติ	↔
จ.พัทลุง	สถานีคลองตงโหนด อ.ตงโหนด	ทะเลสาบสงขลา	-	-	22.10	22.00	22.00	น้ำปกติ	↔
จ.พัทลุง	สถานีลำปำ อ.เมือง	ทะเลสาบสงขลา	-	-	-1.65	-1.65	-1.65	น้ำปกติ	↔

*N/A คือ อ่านค่าระดับจากไม้วัดระดับ (Staff) ไม่ได้ / ไม้วัดระดับ (Staff) ชำรุด

*** ระดับน้ำทะเลปานกลาง (Mean Sea Level) หรือ ร.ท.ก. เป็นค่าการวัด ระดับน้ำทะเลปานกลาง (High Tide : HT) และลงต่ำสุด (Low Tide : LT) ของแต่ละวัน ในช่วงระยะเวลาที่กำหนด แล้วนำค่าเฉลี่ยเป็นระดับน้ำทะเลปานกลาง สำหรับระยะเวลาที่ทำการรังวัดโดยทั่วไปจะต้องวัดเป็นเวลา ๑๘.๖ ปี ตามวิธีจักรของน้ำ ระดับน้ำทะเลปานกลางของแต่ละบริเวณทั่วโลกอาจจะมีค่าสูงไม่เท่ากัน

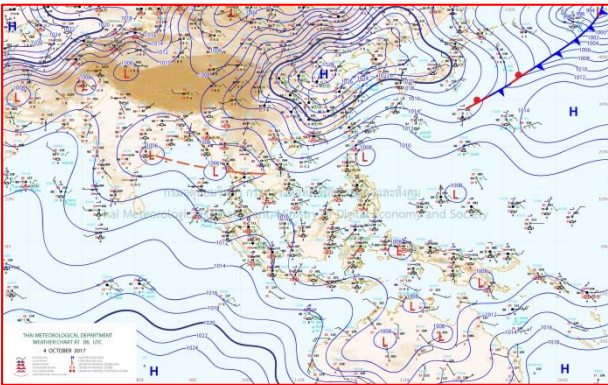
ในประเทศไทยใช้เวลาในการวัด ๕ ปี โดยเลือกที่ตำบลเกาะหลัก จังหวัดประจวบคีรีขันธ์ เป็นที่วัด แล้วนำมาหาค่าเฉลี่ย เพื่อใช้เป็นค่าระดับน้ำทะเลปานกลาง ให้มีค่า ๐.๐๐๐ เมตร ทำการถ่ายโยงมายังหมุด BM-A (ซึ่งถือว่าเป็นหมุดหลักฐานหมุดแรกของประเทศไทย) ซึ่งมีค่าระดับน้ำทะเลปานกลาง ๑.๔๕๗๗ เมตร

ปริมาณน้ำฝนสูงสุด (มม.)

จังหวัด	๓๐ ก.ย.๖๐	๑ ต.ค.๖๐	๒ ต.ค.๖๐	๓ ต.ค.๖๐	๔ ต.ค.๖๐
จ.แม่ฮ่องสอน.	-	๔.๐	-	๓.๔	๑๐.๔
จ.เชียงราย	๒.๐	-	๖.๒	๑.๖	๑๙.๖
จ.เชียงใหม่	๐.๔	-	๒๖.๐	๓๖.๒	๔๒.๕
จ.พะเยา	-	-	๐.๘	๒๐.๔	๓๓.๒
จ.น่าน	๒๐.๒	๑.๕	๓๕.๘	๒๒.๔	๑๕.๘
จ.ลำพูน	-	-	๒.๔	๒๐.๔	๒๑.๗
จ.ลำปาง	๓.๘	๐.๓	๑๘.๓	๒๓.๙	๖๕.๖
จ.แพร่	๗.๕	-	๑๐๕.๐	๙๗.๐	๑๘.๐
จ.อุตรดิตถ์	๕๗.๓	-	๒๒.๓	๔๓.๐	๔๑.๕
จ.สุโขทัย	๑๕.๓	๔.๐	๘.๙	๑๒๐.๑	๑๐๕.๔
จ.ตาก	๒.๖	๓๘.๗	๒.๓	๗๖.๐	๓๔.๗
จ.พิษณุโลก	๒.๑	๑๙.๐	๑๒.๕	๙๕.๗	๗๔.๖
จ.เพชรบูรณ์	๐.๒	๑.๐	๖.๔	๓๙.๒	๓๘.๐
จ.กำแพงเพชร	๑๒.๐	๓.๖	๑๐.๕	๗๑.๕	๒๒.๐
จ.พิจิตร	-	-	๗.๓	๓๙.๗	๒๐.๐
จ.หนองคาย	๗.๕	๗๘.๐	๓๐.๐	๑๙.๐	๘๕.๐
จ.เลย	๒๔.๔	๓๐.๔	๒๔.๑	๑๒๘.๐	๑๗๖.๐
จ.อุดรธานี	๓๔.๐	๘๐.๐	๓๘.๑	๒๐.๐	๖๗.๓
จ.หนองบัวลำภู	๓๘.๕	๕.๔	๒๔.๐	๗๗.๕	๙๕.๐
จ.นครพนม	๑๒.๐	๕.๐	๑๗.๐	๒๘.๓	๕๓.๐
จ.สกลนคร	๑๐.๕	๔๙.๙	๑๕.๕	๑๐.๒	๔๖.๐
จ.มุกดาหาร	๑.๐	๔.๐	๑.๒	๒๒.๐	๓๖.๐
จ.ขอนแก่น	๔๘.๐	๔๒.๖	๑๐๘.๕	๘๗.๕	๖๕.๐
จ.มหาสารคาม	๙๖.๘	๔๑.๙	๙.๒	๑๑๘.๘	๔๕.๒
จ.กาฬสินธุ์	๓๕.๖	๖.๐	๑๐.๐	๘๙.๔	๗๐.๐
จ.ร้อยเอ็ด	๑๖.๐	๑๘.๐	๐.๙	๗.๔	๑๐๕.๖
จ.ชัยภูมิ	๒๓.๐	๑๘.๑	๘๕.๐	๕๓.๐	๔๒.๓
จ.อุบลราชธานี	๑๙.๙	๓๒.๐	๒๑.๗	๒๓.๔	๔๖.๕
จ.อำนาจเจริญ	๗.๐	๒๕.๐	๑.๔	๔๔.๗	๘๔.๖
จ.ยโสธร	-	๒๖.๓	๑๐.๐	๖๔.๐	๔๐.๐
จ.สุรินทร์	๙.๔	๒.๑	๙๖.๕	๙.๕	๑๔.๗
จ.นครราชสีมา	๔.๗	๓๒.๕	๑๒๕.๒	๔๙.๐	๕๕.๐
จ.บุรีรัมย์	๒.๑	๐.๒	๒๐.๘	๒๒.๔	๒๐.๙
จ.ศรีสะเกษ	๓๒.๐	๐.๒	๓๐.๖	๑๕.๐	๑๙.๔

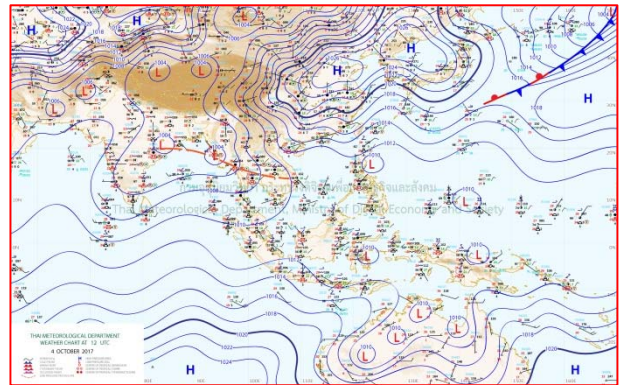


แผนที่อากาศ



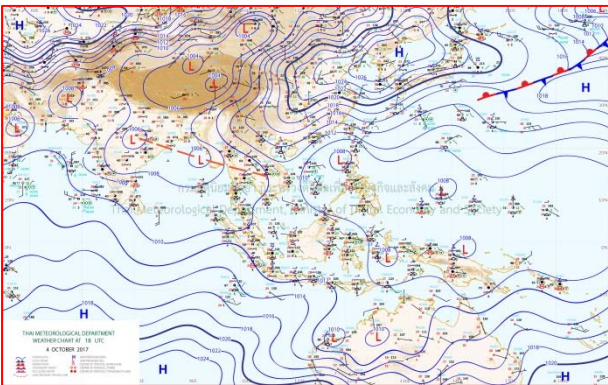
๔ ต.ค.๖๐ เวลา ๐๓:๐๐ น.

๑



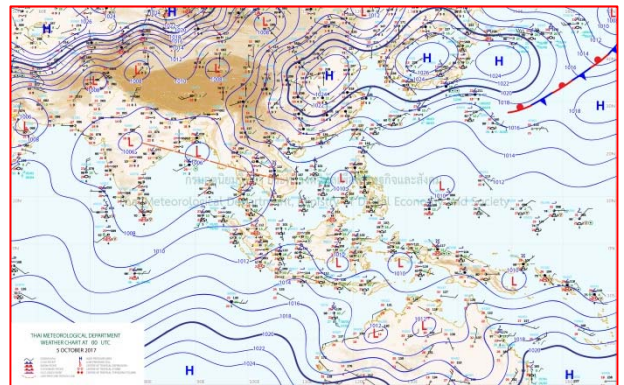
๔ ต.ค.๖๐ เวลา ๐๙:๐๐ น.

๒



๕ ต.ค.๖๑ เวลา ๐๑:๐๐ น.

๓





๕ ต.ค.๖๐ เวลา ๐๗:๐๐ น.

๔

รายงานปริมาณน้ำฝนจากกรมอุตุนิยมวิทยา

วันที่ 5 ตุลาคม 2560

รายงานฝน เวลา 07.00 น.ของวันที่ 4 ตุลาคม 2560

สถานีอุตุนิยมวิทยา					ปริมาณน้ำฝน24 ชม.(mm)	ปริมาณน้ำฝนสะสม(mm.)								
ภาคเหนือ					สูงสุด ของประเทศ	105.6	4,289.0	ภาคใต้ฝั่งตะวันออก						
สถานีอุตุนิยมวิทยา	ปริมาณน้ำฝน24 ชม.(mm)	ปริมาณน้ำฝนสะสม(mm.)	ปริมาณฝน ค.ค. (mm.)	สถานะฝนสะสม ปัจจุบันเทียบกับค่าเฉลี่ย 30 ปี	สูงสุด ของภาคเหนือ	65.6	1,941.6	สถานีอุตุนิยมวิทยา	ปริมาณน้ำฝน24 ชม.(mm)	ปริมาณน้ำฝนสะสม(mm.)	ปริมาณฝน ค.ค. (mm.)	สถานะฝนสะสม ปัจจุบันเทียบกับค่าเฉลี่ย 30 ปี		
					สูงสุด ของภาคกลาง	40.7	2,065.7							
แม่ฮ่องสอน	-	954.5	114.5	ต่ำกว่า	สูงสุด ของภาคตะวันออกเฉียงเหนือ	105.6	2,546.6	เพชรบุรี	6.9	948.4	278.4	สูงกว่า		
ดอยอ่างขาง	40.7	1,873.4	***	***	สูงสุด ของภาคใต้ฝั่งตะวันออก	43.0	3,106.1	หนองพลับ สกษ.	2.5	770.5	203.2	สูงกว่า		
เชียงใหม่	8.3	1,941.6	124.9	สูงกว่า	สูงสุด ของภาคใต้ฝั่งตะวันตก	45.8	4,289.0	หัวหิน	-	915.9	246.2	สูงกว่า		
เชียงใหม่ สกษ.	-	1,779.0	117.0	สูงกว่า	ภาคตะวันออกเฉียงเหนือ			ประจวบคีรีขันธ์	-	1,179.4	227.8	ต่ำกว่า		
ทุ่งช้าง	11.5	1,761.2	90.5	สูงกว่า	สถานีอุตุนิยมวิทยา	ปริมาณน้ำฝน24 ชม.(mm)	ปริมาณน้ำฝนสะสม(mm.)	สถานะฝนสะสม ปัจจุบันเทียบกับค่าเฉลี่ย 30 ปี	ชุมพร	-	1,797.6	251.6	สูงกว่า	
พะเยา	33.2	1,113.4	122.6	สูงกว่า					สวี สกษ.	0.4	1,693.4	229.7	สูงกว่า	
ห้วยฝาง	1.9	1,318.9	83.4	สูงกว่า	เลย สกษ.	20.7	1,348.4	129.5	สูงกว่า	เกาะสมุย	5.3	1,820.8	309.8	สูงกว่า
เด่น	65.6	1,306.4	119.4	สูงกว่า	หนองคาย	-	1,886.6	90.9	สูงกว่า	สุราษฎร์ธานี	5.7	1,188.0	236.4	สูงกว่า
แม่สะเรียง	10.4	1,028.6	115.2	สูงกว่า	เลย	-	1,375.6	123.3	สูงกว่า	นครศรีธรรมราช	18.1	2,781.3	303.0	สูงกว่า
แม่ใจ สกษ.	-	-	98.4	ต่ำกว่า	อุดรธานี	67.3	1,775.2	90.1	สูงกว่า	นครศรีธรรมราช สกษ.	2.5	3,106.1	270.4	สูงกว่า
เชียงใหม่	17.2	1,218.9	117.6	สูงกว่า	สกลนคร สกษ.	25.3	2,254.0	85.8	สูงกว่า	สุราษฎร์ธานี สกษ.	1.6	1,790.5	265.9	สูงกว่า
ลำปาง	-	1,292.1	98.3	สูงกว่า	สกลนคร	20.2	2,335.0	76.9	สูงกว่า	พระแสง สอท.	3.6	1,592.0	226.2	สูงกว่า
ลำพูน	21.7	1,248.4	110.1	สูงกว่า	นครพนม	24.0	2,546.6	97.0	สูงกว่า	ฉวาง	6.4	1,958.7	221.6	สูงกว่า
แพร่	-	1,303.9	88.8	สูงกว่า	นครพนม สกษ.	-	2,114.0	111.5	สูงกว่า	พัทลุง สกษ.	43.0	2,143.3	239.5	สูงกว่า
น่าน	6.9	1,155.3	70.3	สูงกว่า	หนองบัวลำภู	32.0	1,503.2	***	***	สงขลา	-	1,639.3	257.1	สูงกว่า
น่าน สกษ.	3.5	1,027.9	70.3	ต่ำกว่า	ขอนแก่น	34.4	1,309.0	117.7	สูงกว่า	หาดใหญ่	2.2	1,701.6	227.8	สูงกว่า
ลำปาง สกษ.	-	1,430.1	126.3	สูงกว่า	มหาสารคาม	45.2	1,727.6	111.4	สูงกว่า	ดอนขันธ์ สกษ.	0.2	1,732.6	224.9	สูงกว่า
อุดรดิตถ์	6.1	1,427.3	111.0	สูงกว่า	มุกดาหาร	13.2	2,031.9	100.6	สูงกว่า	สะเดา	ไม่มีฝน	1,205.7	214.5	สูงกว่า
สุโขทัย	105.4	1,473.2	192.8	สูงกว่า	นครราชสีมา	9.6	1,522.9	108.9	สูงกว่า	ปัตตานี	4.2	1,759.3	216.2	สูงกว่า
ศรีสะเกษ สกษ.	93.3	1,612.8	148.0	สูงกว่า	กาฬสินธุ์	70.0	1,646.2	90.3	สูงกว่า	ยะลา สกษ.	ไม่มีฝน	2,449.7	***	***
นลัมสีก	-	1,083.9	88.5	สูงกว่า	ชัยภูมิ	-	1,117.2	137.0	สูงกว่า	นราธิวาส	-	2,933.0	254.4	สูงกว่า
แม่สอด	4.0	980.8	102.1	ต่ำกว่า	ร้อยเอ็ด สกษ.	99.8	1,652.3	101.0	สูงกว่า	ภาคใต้ฝั่งตะวันตก				
ตาก	20.2	1,004.3	199.2	สูงกว่า	ร้อยเอ็ด	105.6	1,720.7	107.3	สูงกว่า	สถานีอุตุนิยมวิทยา	ปริมาณน้ำฝน24 ชม.(mm)	ปริมาณน้ำฝนสะสม(mm.)	ปริมาณฝน ค.ค. (mm.)	สถานะฝนสะสม ปัจจุบันเทียบกับค่าเฉลี่ย 30 ปี
เชียงใหม่	-	1,037.3	204.3	สูงกว่า	อุบลราชธานี (ศูนย์ฯ)	5.4	1,712.1	123.1	สูงกว่า					
พิษณุโลก	-	1,489.0	162.5	สูงกว่า	อุบลราชธานี สกษ.	6.3	1,671.3	118.2	สูงกว่า	ระนอง	45.8	4,289.0	392.60	สูงกว่า
เพชรบูรณ์	38.0	1,294.7	90.4	สูงกว่า	ศรีสะเกษ	19.4	1,582.3	167.6	สูงกว่า	ตะกั่วป่า	11.7	3,996.80	475.60	สูงกว่า
กำแพงเพชร	6.8	1,683.7	191.7	สูงกว่า	ท่าตูม	14.7	1,195.1	126.3	ต่ำกว่า	กระบี่	ไม่มีฝน	2,185.50	323.50	สูงกว่า
อุ้มผาง	7.6	1,237.5	155.8	ต่ำกว่า	นครราชสีมา	7.3	1,770.0	146.3	สูงกว่า	ภูเก็ต	ไม่มีฝน	2,098.10	320.10	สูงกว่า
พิจิตร สกษ.	20.0	1,389.1	124.9	สูงกว่า	สุรินทร์	9.6	1,477.4	128.2	สูงกว่า	ภูเก็ต (ศูนย์ฯ)	10.9	2,313.40	353.40	สูงกว่า
ดอนเมฆเซอร์ สกษ.	16.2	1,039.4	213.0	สูงกว่า	สุรินทร์ สกษ.	10.3	1,521.0	134.0	สูงกว่า	เกาะลันตา	ไม่มีฝน	2,404.30	325.40	สูงกว่า
วิเชียรบุรี	-	1,250.1	131.6	สูงกว่า	ไซคชัย	22.0	996.2	164.3	สูงกว่า	ตรัง	4.6	2,470.50	285.50	สูงกว่า
ภาคกลาง					ปากช่อง สกษ.	0.2	1,200.9	178.9	สูงกว่า	สตูล	ไม่มีฝน	2,264.90	339.00	สูงกว่า
สถานีอุตุนิยมวิทยา	ปริมาณน้ำฝน24 ชม.(mm)	ปริมาณน้ำฝนสะสม(mm.)	ปริมาณฝน ค.ค. (mm.)	สถานะฝนสะสม ปัจจุบันเทียบกับค่าเฉลี่ย 30 ปี	นางรอง	10.9	1,174.7	133.9	สูงกว่า	สรุปปริมาณฝนมาก	สถานีอุตุนิยมวิทยา	ปริมาณน้ำฝน24 ชม.(mm)	ปริมาณน้ำฝนสะสม(mm.)	
					บุรีรัมย์	20.0	1,829.4	147.7	สูงกว่า					
นครสวรรค์	37.6	1,575.9	153.4	สูงกว่า	ภาคตะวันออก					1	ร้อยเอ็ด	105.6	1,720.7	
ตากฟ้า สกษ.	5.9	1,401.7	150.1	สูงกว่า	สถานีอุตุนิยมวิทยา	ปริมาณน้ำฝน24 ชม.(mm)	ปริมาณน้ำฝนสะสม(mm.)	สถานะฝนสะสม ปัจจุบันเทียบกับค่าเฉลี่ย 30 ปี	2	สุโขทัย	105.4	1,473.2		
ชัยนาท สกษ.	0.5	997.6	158.5	สูงกว่า					3	ร้อยเอ็ด สกษ.	99.8	1,652.3		
อุทัยธานี	-	1,066.8	167.6	ต่ำกว่า	นครนายก	16.6	2,643.3	***	***	4	ศรีสะเกษ สกษ.	93.3	1,612.8	
พระนครศรีอยุธยา	12.4	1,159.9	***	***	ปราจีนบุรี	25.4	1,767.5	160.9	สูงกว่า	5	กาฬสินธุ์	70.0	1,646.2	
บัวชุม	-	1,156.0	127.3	สูงกว่า	กบินทร์บุรี	42.9	1,884.6	154.5	สูงกว่า	ปริมาณฝนสูงสุด		ร้อยเอ็ด	105.6	1,720.7
ปทุมธานี สกษ.	9.3	1,476.3	149.7	สูงกว่า	สระแก้ว	39.7	1,345.8	162.6	สูงกว่า	ฝนสะสมสูงสุด		ระนอง	45.8	4,289.0
สมุทรปราการ สกษ.	0.2	1,301.4	***	***	ฉะเชิงเทรา	3.9	1,635.2	231.9	สูงกว่า		ศูนย์ป้องกันวิกฤตน้ำ กรมทรัพยากรน้ำ		ศูนย์แม่สอด	
ทองผาภูมิ	6.5	1,366.0	172.3	ต่ำกว่า	ชลบุรี	9.3	1,285.9	208.9	สูงกว่า					
สุพรรณบุรี	37.3	1,054.1	196.7	สูงกว่า	เกาะสีชัง	22.3	1,033.6	207.1	สูงกว่า					
ลพบุรี	13.2	1,140.7	153.7	สูงกว่า	พัทลุง	59.9	950.5	216.1	ต่ำกว่า					
สุโขทัย สกษ.	3.0	886.6	214.4	สูงกว่า	อุทัยธานี	5.2	1,404.5	174.2	สูงกว่า					
สนามบินสุวรรณภูมิ	1.5	846.6	171.4	ต่ำกว่า	แหลมฉบัง	31.4	936.9	200.3	ต่ำกว่า					
สมุทรสงคราม	3.4	1,078.4	***	***	สัตหีบ	58.0	1,311.1	259.8	สูงกว่า					
กาญจนบุรี	12.4	1,002.8	209.2	สูงกว่า	ระยอง	23.5	1,405.8	194.4	สูงกว่า					
นครปฐม	1.6	923.9	202.1	สูงกว่า	หัวหิน	42.9	1,281.3	246.2	ต่ำกว่า					
กรุงเทพฯ บางนา สกษ.	9.3	1,617.6	214.0	สูงกว่า	จันทบุรี	-	3,456.2	297.6	สูงกว่า					
กรุงเทพฯ ท่าเรือคลองเตย	29.0	1,776.6	263.1	สูงกว่า	พัลวี่ สกษ.	30.8	3,698.4	327.5	ต่ำกว่า					
กรุงเทพฯ หนองจอก	-	2,065.7	292.1	สูงกว่า	ตราด	-	4,103.1	377.4	สูงกว่า					
สนามบินดอนเมือง	40.7	1,651.1	191.9	สูงกว่า										
ปาร์ตอง	-	887.1	188.1	สูงกว่า										
ราชบุรี	28.6	923.5	231.9	ต่ำกว่า										

สัญลักษณ์ ***ไม่มีข้อมูล - ยังไม่ได้รับรายงาน/ไม่มีข้อมูล/ไม่มีฝน
หมายเหตุ ได้รับรายงานเพิ่มเติมโดยการบันทึกของเจ้าหน้าที่เป็นรายวัน ณ เวลา 07:00 น.

ปริมาณฝนสูงสุดเท่ากับ 176.0 มม. ที่ เขตรักษาพันธุ์สัตว์ป่าห้วยหลวง อ.ภูหลวง จ.เลย

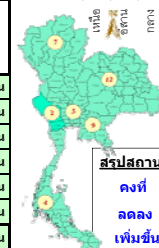
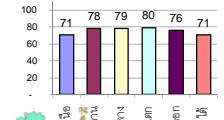
รายงานสรุปสภาพน้ำในอ่างเก็บน้ำขนาดใหญ่และขนาดกลาง

รายงานสถานการณ์ ณ วันที่ 5 ตุลาคม 2560

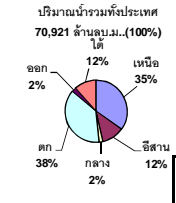
ปริมาณน้ำในอ่างที่ใช้การได้ในสัปดาห์นี้ + มากกว่า / - น้อยกว่า / สัปดาห์ก่อน 1,393.96 ล้าน ลบ.ม.

สรุปสถานการณ์ปริมาณน้ำในอ่างเก็บน้ำที่ใช้ในกิจกรรมทั่วประเทศ น้อยกว่าปริมาณน้ำไหลเข้าอ่าง เมื่อเทียบกับสัปดาห์ที่ผ่านมา สถานการณ์อยู่ระหว่างเก็บกักน้ำ

% ปริมาณน้ำรวมแต่ละภาคปัจจุบัน



คงที่	-	อ่าง
ลดลง	4	อ่าง
เพิ่มขึ้น	34	อ่าง



เปรียบเทียบปริมาณน้ำรวมของประเทศปัจจุบัน
ปี 60 และ ปี 59

วันที่ 5 ตุลาคม 2560 เท่ากับ 53,332 ล้าน ลบ.ม. หรือ เท่ากับ 75%
วันที่ 5 ตุลาคม 2559 เท่ากับ 44,739 ล้าน ลบ.ม. หรือ เท่ากับ 63%

ภาค	สถานการณ์ปริมาณน้ำในอ่าง				ปริมาณน้ำเปลี่ยนแปลง (ล้าน ม.³)	สถานะ
	ลดลง (แห่ง)	คงที่ (แห่ง)	เพิ่มขึ้น (แห่ง)	รวม (แห่ง)		
ภาคเหนือ	1	-	6	7	347.00	ปริมาณน้ำในอ่างเก็บน้ำเพิ่มขึ้น
ภาคตะวันออกเฉียงเหนือ	2	-	10	12	329.00	ปริมาณน้ำในอ่างเก็บน้ำเพิ่มขึ้น
ภาคกลาง	-	-	3	3	248.00	ปริมาณน้ำในอ่างเก็บน้ำเพิ่มขึ้น
ภาคตะวันออก	-	-	2	2	337.00	ปริมาณน้ำในอ่างเก็บน้ำเพิ่มขึ้น
ภาคใต้	1	-	10	10	117.96	ปริมาณน้ำในอ่างเก็บน้ำเพิ่มขึ้น
ภาคใต้	1	-	3	4	15.00	ปริมาณน้ำในอ่างเก็บน้ำเพิ่มขึ้น
รวมทั้งประเทศ	4	-	34	38	1393.96	ปริมาณน้ำในอ่างเก็บน้ำเพิ่มขึ้น

ภาค อ่างเก็บน้ำ เชื่อม	ความจุ ที่ รอก. (ล้าน ม.³)	ปริมาณน้ำ ที่ ใช้งาน ไม่ได้ (ล้าน ม.³)	ใช้การ ได้จริง (ล้าน ม.³)	ปริมาณน้ำรวม วันที่ 5 ตุลาคม 2559		ปัจจุบัน วันที่ 5 ตุลาคม 2560				สัปดาห์ก่อน วันที่ 29 กันยายน 2560				ปริมาณน้ำ + เพิ่มขึ้น - ลดลง (ล้าน ม.³)	สถานการณ์ ในอ่าง		
				%	ปริมาณน้ำรวม (ล้าน ม.³)	%	ปริมาณน้ำรวม (ล้าน ม.³)	%	ปริมาณน้ำรวม (ล้าน ม.³)	%	ปริมาณน้ำรวม (ล้าน ม.³)	%					
													ปริมาณน้ำรวม (ล้าน ม.³)			ปริมาณน้ำรวม (ล้าน ม.³)	ปริมาณน้ำรวม (ล้าน ม.³)
ภาคเหนือ (7)																	
1	ภูมิพล (2)	ดาก	13,462	3,800	9,662	6,094	45%	8,313	62%	4,513	34%	8,148	61%	4,348	32%	165.00	เพิ่มขึ้น
2	สิริกิติ์ (2)	อุดรดิต	9,510	2,850	6,660	7,229	76%	7,662	81%	4,812	51%	7,504	79%	4,654	49%	158.00	เพิ่มขึ้น
3	แม่งัด	เชียงใหม่	265	12	253	137	52%	200	75%	188	71%	189	71%	177	67%	11.00	เพิ่มขึ้น
4	แม่งัด	เชียงใหม่	263	14	249	89	34%	96	37%	82	31%	94	36%	80	30%	2.00	เพิ่มขึ้น
5	ก๊วยหล่ม	ลำปาง	106	3	103	71	67%	89	84%	86	81%	75	71%	72	68%	14.00	เพิ่มขึ้น
6	ก๊วยหล่ม	ลำปาง	170	6	164	163	96%	171	101%	165	97%	162	95%	156	92%	9.00	เพิ่มขึ้น
7	แควน้อย	พิษณุโลก	939	43	896	743	79%	917	98%	874	93%	929	99%	886	94%	-12.00	ลดลง
รวมภาคเหนือ 34.85%																	
ภาคตะวันออกเฉียงเหนือ (12)																	
8	ห้วยหลวง	อุดรธานี	136	7	129	88	65%	117	86%	110	81%	111	82%	104	76%	6.00	เพิ่มขึ้น
9	น้ำจืด	สกลนคร	520	45	475	301	58%	552	106%	507	98%	561	108%	516	99%	-9.00	ลดลง
10	น้ำพอง (2)	สกลนคร	165	8	157	64	39%	166	101%	158	96%	168	102%	160	97%	-2.00	ลดลง
11	น้ำพอง (2)	ชัยภูมิ	164	37	127	120	73%	140	85%	103	63%	131	80%	94	57%	9.00	เพิ่มขึ้น
12	ลุมพินี (2)	ขอนแก่น	2,431	581	1,850	1,656	68%	2,027	83%	1,446	59%	1,899	78%	1,318	54%	128.00	เพิ่มขึ้น
13	ลำปาว	กาฬสินธุ์	1,980	100	1,880	1,131	57%	1,700	86%	1,600	81%	1,651	83%	1,551	78%	49.00	เพิ่มขึ้น
14	ลำตะคอง	นครราชสีมา	314	22	292	81	26%	145	46%	123	39%	121	39%	99	32%	24.00	เพิ่มขึ้น
15	ลำพระเพลิง	นครราชสีมา	155	1	154	43	28%	119	77%	118	76%	98	63%	97	63%	21.00	เพิ่มขึ้น
16	มูลขาม	นครราชสีมา	141	7	134	62	44%	104	74%	97	69%	95	67%	88	62%	9.00	เพิ่มขึ้น
17	ลำแจะ	นครราชสีมา	275	7	268	103	37%	183	67%	176	64%	162	59%	155	56%	21.00	เพิ่มขึ้น
18	ลำนางรอง	บุรีรัมย์	121	3	118	57	47%	73	60%	70	58%	67	55%	64	53%	6.00	เพิ่มขึ้น
19	สิรินธร (2)	อุบลราชธานี	1,966	831	1,135	1,440	73%	1,563	80%	732	37%	1,496	76%	665	34%	67.00	เพิ่มขึ้น
รวมภาคตะวันออกเฉียงเหนือ 11.80%																	
ภาคกลาง (3)																	
20	ป่าสักชลสิทธิ์	ลพบุรี	960	3	957	838	87%	751	78%	748	78%	553	58%	550	57%	198.00	เพิ่มขึ้น
21	ห้วยเสลา	อุทัยธานี	160	17	143	115	72%	122	76%	105	66%	106	66%	89	56%	16.00	เพิ่มขึ้น
22	กระเสียว	สุพรรณบุรี	240	40	200	127	53%	196	82%	156	65%	162	68%	122	51%	34.00	เพิ่มขึ้น
รวมภาคกลาง 1.92%																	
ภาคตะวันออก (2)																	
23	ศรีนครินทร์ (2)	กาญจนบุรี	17,745	10,265	7,480	12,549	71%	14,507	82%	4,242	24%	14,269	80%	4,004	23%	238.00	เพิ่มขึ้น
24	วชิราลงกรณ (2)	กาญจนบุรี	8,860	3,012	5,848	5,229	59%	6,652	75%	3,640	41%	6,553	74%	3,541	40%	99.00	เพิ่มขึ้น
รวมภาคตะวันออก 37.51%																	
ภาคใต้ (6+4)																	
25	ขุนด่าน	นครนายก	224	5.00	219	188	84%	182	81%	177	79%	164	73%	159	71%	18.00	เพิ่มขึ้น
26	คลองลี้	ฉะเชิงเทรา	420	30.00	390	196	47%	230	55%	200	48%	206	49%	176	42%	24.00	เพิ่มขึ้น
27	บางพระ (3)	ชลบุรี	117	12.00	105	55	47%	107	91%	95	81%	102	87%	90	77%	5.00	เพิ่มขึ้น
28	หนองปลาไหล (3)	ระยอง	164	13.75	150	63	38%	155	95%	141	86%	140	85%	126	77%	15.00	เพิ่มขึ้น
29	ประแสร์ (3)	ระยอง	295	20.00	275	188	64%	270	92%	250	85%	246	83%	226	77%	24.00	เพิ่มขึ้น
30	มาบประชัน (3)	ระยอง	17	0.72	16	5	31%	9	56%	9	52%	9	55%	8.37	50%	0.21	เพิ่มขึ้น
31	หนองค้อ (3)	ระยอง	21	1.00	20	7	32%	23	105%	22	100%	22	101%	20.55	96%	0.95	เพิ่มขึ้น
32	ดอกกราม (3)	ระยอง	79	3.00	76	34	43%	77	97%	74	93%	71	89%	67.96	86%	6.10	เพิ่มขึ้น
33	คลองใหญ่ (3)	ระยอง	45	3.00	42	33	73%	40	89%	37	82%	36	79%	32.71	72%	4.70	เพิ่มขึ้น
34	นฤมิตรพัฒนา	ปราจีนบุรี	295	19.00	276	137	46%	185	63%	166	56%	165	56%	146.00	49%	20.00	เพิ่มขึ้น
รวมภาคใต้ 2.37%																	
ภาคใต้ (4)																	
35	แก่งกระจาน	เพชรบุรี	710	65	645	212	30%	340	48%	275	39%	333	47%	268	38%	7.00	เพิ่มขึ้น
36	ปราณบุรี	ประจวบคีรีขันธ์	391	18	373	63	16%	216	55%	198	51%	209	53%	191	49%	7.00	เพิ่มขึ้น
37	รัชชประภา (2)	สุราษฎร์ธานี	5,639	1,352	4,287	4,629	82%	4,405	78%	3,053	54%	4,371	78%	3,019	54%	34.00	เพิ่มขึ้น
38	บางยาง (2)	ยะลา	1,454	276	1,178	398	27%	859	59%	583	40%	892	61%	616	42%	-33.00	ลดลง
รวมภาคใต้ 11.55%																	
รวมทั้งประเทศ 100%(38)																	

ที่มาข้อมูล : ตารางสรุปสภาพน้ำในอ่างเก็บน้ำขนาดใหญ่ทั่วประเทศ และ ตารางสรุปสภาพน้ำในอ่างเก็บน้ำภาคตะวันออกเฉียงเหนือ กรมชลประทาน

หมายเหตุ :

- อ่างเก็บน้ำขนาดใหญ่ หมายถึง อ่างเก็บน้ำที่มีความจุตั้งแต่ 100 ล้าน ลบ.ม. ขึ้นไป
- เป็นอ่างเก็บน้ำอยู่ในความรับผิดชอบของการไฟฟ้าฝ่ายผลิตแห่งประเทศไทย (10) นอกนั้นอยู่ในความรับผิดชอบของกรมชลประทาน (28)
- เป็นอ่างเก็บน้ำขนาดกลางที่มีความสำคัญต่อการอุตสาหกรรมและการประมง ของลุ่มน้ำชายฝั่งทะเลตะวันออก
- ที่มา : กรมชลประทาน และการไฟฟ้าฝ่ายผลิตแห่งประเทศไทย
- จังหวัดที่มีอ่างเก็บน้ำขนาดใหญ่มีจำนวน 26 จังหวัด ไม่มี 50 จังหวัด

รท. หมายถึง ระดับเก็บกักของอ่าง



ลำดับของเขื่อนตามความจุ

- ศรีนครินทร์ 2.ภูมิพล 3.สิริกิติ์ 4.วชิราลงกรณ 5.รัชชประภา
- ลุมพินี 7.สิรินธร 8.บางยาง 9.ลำปาว 10.ป่าสัก

ลำดับของเขื่อนตามปริมาณน้ำใช้การได้

- ภูมิพล 2.ศรีนครินทร์ 3.สิริกิติ์ 4.วชิราลงกรณ 5.รัชชประภา
- ลำปาว 7.ลุมพินี 8.บางยาง 9.สิรินธร 10.ป่าสัก

ไทยฝนชุก-ลมกระโชกแรง "กทม.-เหนือ-อีสาน-ตอ.-ใต้"

กรมอุตุนิยมวิทยา รายงานลักษณะอากาศทั่วไป พยากรณ์อากาศ ๒๔ ชั่วโมงข้างหน้าประเทศไทยมีฝนตกชุกหนาแน่น กับมีฝนตกหนักถึงหนักมากบางพื้นที่ และมีลมกระโชกแรงบางแห่งในภาคเหนือ ภาคตะวันออกเฉียงเหนือ ภาคกลาง ภาคตะวันออก ภาคใต้ตอนบน รวมทั้งกรุงเทพมหานครและปริมณฑล ขอให้ประชาชนบริเวณดังกล่าวระวังอันตรายจากฝนตกหนัก และฝนตกสะสม ซึ่งอาจทำให้เกิดน้ำท่วมฉับพลัน น้ำป่าไหลหลาก และน้ำท่วมขังในที่ลุ่มไว้ด้วย พยากรณ์อากาศสำหรับประเทศไทยตั้งแต่เวลา ๐๖:๐๐ วันนี้ ถึง ๐๖:๐๐ วันพรุ่งนี้.

ภาคเหนือ มีฝนฟ้าคะนอง ร้อยละ ๗๐ ของพื้นที่ กับมีฝนตกหนักและลมกระโชกแรงบางแห่ง บริเวณจังหวัดแม่ฮ่องสอน เชียงใหม่ ลำพูน ลำปาง อุตรดิตถ์ พิษณุโลก เพชรบูรณ์ พิจิตร สุโขทัย กำแพงเพชร และตาก อุณหภูมิต่ำสุด ๒๓-๒๔ องศาเซลเซียส อุณหภูมิสูงสุด ๒๙-๓๓ องศาเซลเซียส ลมตะวันออกเฉียงใต้ ความเร็ว ๑๕-๓๐ กม./ชม.

ภาคตะวันออกเฉียงเหนือ มีฝนฟ้าคะนอง ร้อยละ ๘๐ ของพื้นที่ กับมีฝนตกหนักและลมกระโชกแรงบางแห่ง บริเวณจังหวัดเลย หนองบัวลำภู อุดรธานี ขอนแก่น ชัยภูมิ นครราชสีมา บุรีรัมย์ สุรินทร์ ศรีสะเกษ และอุบลราชธานี อุณหภูมิต่ำสุด ๒๓-๒๔ องศาเซลเซียส อุณหภูมิสูงสุด ๒๙-๓๑ องศาเซลเซียส ลมตะวันออกเฉียงใต้ ความเร็ว ๑๕-๓๐ กม./ชม.

ภาคกลาง มีฝนฟ้าคะนอง ร้อยละ ๘๐ ของพื้นที่ และมีฝนตกหนักถึงหนักมากบางแห่ง บริเวณจังหวัดนครสวรรค์ อุทัยธานี ชัยนาท ลพบุรี สระบุรี สิงห์บุรี อ่างทอง พระนครศรีอยุธยา กาญจนบุรี สุพรรณบุรี นครปฐม และราชบุรี อุณหภูมิต่ำสุด ๒๒-๒๔ องศาเซลเซียส อุณหภูมิสูงสุด ๓๐-๓๒ องศาเซลเซียส ลมตะวันตกเฉียงใต้ ความเร็ว ๑๕-๓๐ กม./ชม.

ภาคตะวันออก มีฝนฟ้าคะนอง ร้อยละ ๘๐ ของพื้นที่ และมีฝนตกหนักบางแห่ง บริเวณจังหวัดนครนายก ปราจีนบุรี สระแก้ว ชลบุรี ระยอง จันทบุรี และตราด อุณหภูมิต่ำสุด ๒๓-๒๕ องศาเซลเซียส อุณหภูมิสูงสุด ๒๙-๓๑ องศาเซลเซียส ลมตะวันตกเฉียงใต้ ความเร็ว ๑๕-๓๐ กม./ชม. ทะเลมีคลื่นสูงประมาณ ๑ เมตร บริเวณที่มีฝนฟ้าคะนองคลื่นสูง ๑-๒ เมตร

ภาคใต้ (ฝั่งตะวันออก) มีเมฆเป็นส่วนมาก กับมีฝนฟ้าคะนอง ร้อยละ ๖๐ ของพื้นที่ และมีฝนตกหนักบางแห่ง บริเวณจังหวัดเพชรบุรี ประจวบคีรีขันธ์ ชุมพร และสุราษฎร์ธานี อุณหภูมิต่ำสุด ๒๒-๒๕ องศาเซลเซียส อุณหภูมิสูงสุด ๓๐-๓๓ องศาเซลเซียส ลมตะวันตกเฉียงใต้ ความเร็ว ๑๕-๓๐ กม./ชม. ทะเลมีคลื่นสูงประมาณ ๑ เมตร บริเวณที่มีฝนฟ้าคะนองคลื่นสูง ๑-๒ เมตร

ภาคใต้ (ฝั่งตะวันตก) มีเมฆเป็นส่วนมาก กับมีฝนฟ้าคะนอง ร้อยละ ๘๐ ของพื้นที่ และมีฝนตกหนักบางแห่งบริเวณจังหวัด ระนอง พังงา และภูเก็ต อุณหภูมิต่ำสุด ๒๐-๒๔ องศาเซลเซียส อุณหภูมิสูงสุด ๓๐-๓๓ องศาเซลเซียส ลมตะวันตกเฉียงใต้ ความเร็ว ๑๕-๓๕ กม./ชม. ทะเลมีคลื่นสูง ๑-๒ เมตร บริเวณที่มีฝนฟ้าคะนองคลื่นสูงมากกว่า ๒ เมตร

กรุงเทพมหานครและปริมณฑล มีฝนฟ้าคะนอง ร้อยละ ๘๐ ของพื้นที่ และมีฝนตกหนักบางแห่ง อุณหภูมิต่ำสุด ๒๔-๒๕ องศาเซลเซียส อุณหภูมิสูงสุด ๒๙-๓๑ องศาเซลเซียส ลมตะวันตกเฉียงใต้ ความเร็ว ๑๕-๓๐ กม./ชม.

น้ำป่าหลากท่วมบ้านรร.สุโขทัยสูง๗๐ ซม.

น้ำป่าไหลหลากเข้าท่วมบ้านเรือนประชาชน โรงเรียน สถานที่ราชการ ในจ.สุโขทัย สูงสุด ๗๐ ซม. อ.บ้านด่านลานหอย ได้สั่งการให้ผู้นำท้องถิ่นและท้องที่เร่งสำรวจความเสียหายจากน้ำท่วมในครั้งนี้เพื่อให้การช่วยเหลือราษฎรแล้ว

ฝนตกหนักในพื้นที่จังหวัดสุโขทัยโดยเฉพาะที่ อ.บ้านด่านลานหอย ส่งผลให้มีน้ำป่าไหลหลากจากเทือกเขาหลวง ไหลทะลักเข้าท่วมพื้นที่ ในตำบลบ้านด่าน และตำบลลานหอย อ.บ้านด่านลานหอย จ.สุโขทัย กว่า ๑๐ หมู่บ้าน รวมมีผู้ได้รับผลกระทบกว่า ๑ พันครัวเรือน ระดับน้ำสูง ประมาณ ๓๐-๔๐ ซม. การสัญจรในหมู่บ้านเป็นไปด้วยความยากลำบาก โดยมวลน้ำดังกล่าวยังไหลเข้าท่วมสถานที่ราชการของ อ.บ้านด่านลานหอย เช่น สถานีตำรวจภูธรอำเภอบ้านด่านลานหอย อำเภอบ้านด่านลานหอย และโรงเรียนอนุบาลบ้านด่านลานหอย ต้องปิดเรียนทันที ๑ วัน เนื่องจากมีระดับน้ำท่วมสูงประมาณ ๗๐ ซม. และไหลท่วมถนนหลวงหมายเลข ๑๒ ตั้งแต่หน้า โรงพยาบาลบ้านด่านลานหอย ถึง หน้าอำเภอบ้านด่านลานหอย มีน้ำท่วมถนนสูงประมาณ ๓๐ ซม.

ด้าน นายอภิชาติ ศรีม่วง นายอำเภอบ้านด่านลานหอยกล่าวว่า อ.บ้านด่านลานหอย มัก ประสบปัญหาน้ำป่าไหลหลากจากเทือกเขาหลวงเป็นประจำทุกปี และไหลท่วม อำเภอบ้านด่านลานหอยและสถานที่ราชการซึ่งเป็นพื้นที่ต่ำ ลักษณะเป็นแอ่งกระทะ จึงทำให้น้ำท่วมขัง

แต่อย่างไรก็ตาม มวลน้ำนี้จะท่วมขังอยู่เพียง ๑-๒ วัน ก็จะไหลลงสู่พื้นที่ต่ำและไหลลงคลองแม่รำพันต่อไป ขณะนี้ทาง อ.บ้านด่านลานหอย ได้สั่งการให้ผู้นำท้องถิ่นและท้องที่เร่งสำรวจความเสียหายจากน้ำท่วมในครั้งนี้อย่างเร่งด่วนเพื่อให้การช่วยเหลือราษฎรแล้ว (ไอ เอ็น เอ็น)

พ่อเมืองกำแพงเพชรลงพื้นที่กลางดึกดูสภาพน้ำท่วมพร้อมกำชับหน่วยงานเตรียมรับมือ

ผู้ว่าราชการจังหวัดกำแพงเพชร นำส่วนราชการ ลงพื้นที่กลางดึก ติดตามระดับสถานการณ์น้ำพร้อมกับหาวิธีป้องกัน น้ำท่วมในระยะยาวต่อไป

ที่อำเภอพรานกระต่าย นายรัชชัย สีสุวรรณ ผู้ว่าราชการจังหวัดกำแพงเพชร ประชุมวางแผนป้องกันและแก้ไขปัญหา พร้อมตรวจพื้นที่ที่ได้รับผลกระทบจากน้ำไหลหลากท่วมขัง พร้อมลงพื้นที่กลางดึกติดตามระดับสถานการณ์น้ำท่วมขังพื้นที่ ตลาดเทศบาลพรานกระต่ายและใกล้เคียง โดยมี นายพิจิตร วัฒนศักดิ์ รอง รองผู้ว่าราชการจังหวัดกำแพงเพชร, นางสาวสุพัตรา คล้ายทิม ผู้อำนวยการศูนย์ ปภ.เขต ๘ และหัวหน้าส่วนราชการเดินทางไปพร้อมกัน

โดยฝนที่ตกต่อเนื่องตั้งแต่เช้า ทำให้มีปริมาณน้ำสะสมไหลหลากรวมลงมาท่วมขังพื้นที่ถนนและบางส่วนของชุมชน เบื้องต้นสถานการณ์ได้คลี่คลายลงบ้างแล้ว เนื่องจากฝนขาดช่วง แต่ยังคงต้องติดตามเฝ้าระวังสถานการณ์อย่างใกล้ชิด ซึ่งอาจมีมวลน้ำไหลหลากลงมาเพิ่มช่วงกลางดึกได้ ตามสภาพพื้นที่ ทิศทางการไหลของน้ำ และลักษณะภูมิประเทศ

ทั้งนี้ จังหวัดกำแพงเพชรได้สั่งการให้หน่วยงานที่เกี่ยวข้องโดยเฉพาะโครงการชลประทานเร่งรัดการระบายน้ำ พร้อมกำชับ เน้นย้ำให้บูรณาการงบประมาณ บุคลากรและเครื่องมือ ทั้งฝ่ายปกครอง ทหาร ตำรวจ ท้องถิ่นและท้องที่ บริเวณที่เกี่ยวข้องกัน ร่วมดำเนินการตรวจสอบ พร้อมดูแลเฝ้าระวังเพื่อให้ความช่วยเหลืออย่างทันท่วงที รวมถึงสร้างขวัญกำลังใจที่ดีแก่ประชาชนในพื้นที่ ตลอดจนกำหนดมาตรการระยะสั้นและระยะยาวเพื่อแก้ไขปัญหาต่อไป (ผู้จัดการ)

น้ำป่าภูกระดึงไหลท่วมบ้านในตำบลศรีฐานแล้วรวม ๑๐๐ หลัง

ฝนตกหนักทั้งคืนในพื้นที่ภูกระดึง ทำน้ำป่าไหลป่าเข้าท่วมบ้านเรือนชาวบ้านในหลายพื้นที่ โดยเฉพาะบ้านนาโก ต.ศรีฐาน ถูกท่วมแล้วนับร้อยครัวเรือน

ผู้สื่อข่าวรายงานว่า ตลอดทั้งคืนที่ผ่านมา มีฝนตกหนักในพื้นที่ จังหวัดเลย โดยเฉพาะบนยอดภูกระดึง และในพื้นที่ อำเภอภูกระดึง ฝนตกหนักจนถึงขณะนี้หลายพื้นที่ยังมีฝนตกต่อเนื่อง ทำให้ระดับน้ำพองที่ไหลมาจากยอดภูกระดึงได้ไหลหลากท่วมบ้านเรือน โดยเฉพาะพื้นที่ บ้านนาโก ต.ศรีฐาน ที่อยู่ใกล้ลำน้ำพอง ขณะนี้ ระดับน้ำสูงกว่า ๕๐-๗๐ เซนติเมตร

นายครรชิต พันสนิท นายกองค้การบริหารส่วนตำบล ศรีฐานได้ สั่งการให้เจ้าหน้าที่ ชุดงานป้องกัน อปพร.ประจำหมู่บ้าน กว่า ๒๐ คน ติดตามเฝ้าระวัง และเข้าพื้นที่ ช่วยเหลือ เนื่องจากยังมีฝนตกลงมาต่อเนื่อง มีน้ำไหลป่าสมทบจากยอดภูกระดึง ไหลผ่านบ้านนาโก ห้วยเตื่อ ต.ศรีฐาน

นางจิตนา โหล่ทอง บ้านเลขที่ ๖/๑ ม.๘ บ้านนาโก ต.ศรีฐาน อ.ภูกระดึง กล่าวว่า ขณะนี้ ระดับน้ำที่หมู่บ้านสูงขึ้นเรื่อยๆ และคาดว่าจะทรงตัว โชคดีที่มีชุดงานป้องกัน อปพร.ประจำหมู่บ้าน อบต. ช่วยกันเฝ้าระวัง และติดตามสถานการณ์ใกล้ชิด ขณะนี้มีบ้านที่จมน้ำไปในหมู่บ้าน แล้วประมาณ ๕๐ หลัง เตือดร้อน ประมาณ ๒๐๐ คนไร้ที่อาศัย อยู่บนที่สูง

โดยระดับน้ำสูงประมาณ ๕๐-๗๐ เซนติเมตรต้องระวังสัตว์ป่า และสัตว์ร้ายที่จะลอยมากับน้ำ สำหรับบ้านหลังที่มีตำแหน่ง ปลักไฟหรือ อุปกรณ์ไฟฟ้าอยู่ระดับต่ำ ก็ไม่สามารถใช้ไฟได้ เสี่ยงต่อเกิดไฟฟ้าช็อต (ผู้จัดการ)

น้ำป่าหลากถึงเมืองชัยภูมิจนท.จับตาฝน

เกิดน้ำป่าหลากถึง อ.เมืองชัยภูมิแล้ว เจ้าหน้าที่จับตากล้าขีดหวั่นฝนตกเพิ่ม พร้อมเร่งผันน้ำเข้าทุ่งป้องกันเขตเศรษฐกิจ เจ้าหน้าที่ติดตามปริมาณน้ำอย่างใกล้ชิด เพื่อให้สามารถเข้าช่วยเหลือ แก้ไขปัญหาได้ทันท่วงที สำหรับสิ่งที่น่าเป็นกังวลขณะนี้ คือสภาพอากาศ เพราะหากมีฝนตกเพิ่มเติมก็จะยิ่งทำให้ควบคุมสถานการณ์ยากขึ้น

นายสมพงษ์ เข้มเหล็ก หัวหน้าสำนักงานป้องกันและบรรเทาสาธารณภัยจังหวัดชัยภูมิ เปิดเผยกับสำนักข่าวไอ.เอ็น.เอ็น. เกี่ยวกับ สถานการณ์น้ำจากเทือกเขาภูแลนคา , เขื่อนลำปะทาวล่าง และ ลำปะทาวบน ไหลหลากมายังเขตอ.เมืองชัยภูมิ หลังเกิดฝนตกต่อเนื่อง ว่า ปัจจุบันพบมวลน้ำดังกล่าว ได้เดินทางมาถึงต.นาฝาย อ.เมืองชัยภูมิแล้ว คาดว่าในช่วงเวลา ก่อน ๑๒.๐๐ น. มวลน้ำจะหลากถึงเขตเทศบาลเมืองชัยภูมิ

ทั้งนี้จากการตรวจสอบล่าสุด พบว่าเริ่มมีพื้นที่ลุ่มต่ำ รวมถึงพื้นที่การเกษตร บางแห่งได้รับผลกระทบถูกน้ำท่วม แต่ยังไม่เข้าสู่ภาวะวิกฤติ ซึ่งทางจังหวัดได้แจ้งเตือนให้ประชาชนที่อาศัยบริเวณลุ่มน้ำลำปะทาว เตรียมความพร้อมรับมือ กรณีเกิดอุทกภัย รวมทั้งยังได้จัดเตรียมเครื่องจักรและกำลังเจ้าหน้าที่ติดตามปริมาณน้ำอย่างใกล้ชิด เพื่อให้สามารถเข้าช่วยเหลือ แก้ไขปัญหาได้ทันเวลาที่ สำหรับสิ่งที่น่าเป็นกังวลขณะนี้คือสภาพอากาศ เพราะหากมีฝนตกเพิ่มเติมก็จะยิ่งทำให้ควบคุมสถานการณ์ ยากขึ้น เนื่องจากมวลน้ำที่หลั่งมาจากเขื่อนลำปะทาวมีจำนวนมากกว่าครั้งที่ผ่านมาถึงกว่าเท่าตัวคือจากเดิมล้นสปิลเวย์ ในระดับ ๓๐ ซม. แต่ขณะนี้มีน้ำล้นสปิลเวย์ในระดับ ๗๐ ซม. ทำให้ชลประทานต้องเร่งผันน้ำเข้าทุ่ง เพื่อป้องกันเขตเศรษฐกิจ ภายในเทศบาลเมืองชัยภูมิเอาไว้ (ไอ เอ็น เอ็น)

น้ำยังทะลักโคราชท่วมหลายหมู่บ้าน-เร่งช่วย

มวลน้ำยังคงไหลเข้าท่วม พื้นที่หลายหมู่บ้าน ของจ.นครราชสีมา เจ้าหน้าที่เร่งระดมกำลังช่วยเหลือและจะมีการหารือ เพื่อวางแผนแก้ไขปัญหาน้ำท่วมในระยะยาวต่อไป

ความคืบหน้า สถานการณ์น้ำท่วมชุมชนในพื้นที่ อ.เมือง จ.นครราชสีมาหลังเกิดฝนตกลงมาอย่างหนักติดต่อกันหลายวัน จนน้ำเอ่อล้นเข้าท่วมบ้านเรือนประชาชนกว่า ๒๐๐ หลังคาเรือน ใน ๕ หมู่บ้าน ของเขต ต.หนองบัวศาลา ประกอบด้วย บ้านหนองตะลุงปึกเก่า หมู่ ๒, บ้านหนองปลิงหมู่ ๓, บ้านหนองตาคงหมู่ ๘, บ้านหนองปลิงใหม่ หมู่ ๙ และบ้านหนองตะลุงปึกใหม่ หมู่ ๑๐ ล่าสุดมวลน้ำก็ยังไหลเข้าท่วมสูงขึ้นอย่างต่อเนื่อง โดยเฉพาะในพื้นที่บ้านหนองตะลุงปึกเก่า หมู่ที่ ๒ ต.หนองบัวศาลา เบื้องต้น ได้มีหลายหน่วยงานจัดกำลังเจ้าหน้าที่เข้ามาช่วยเหลือชาวบ้าน ที่ยังติดอยู่ในชุมชนออกมาที่ปลอดภัย

ทั้งนี้ จากการสำรวจพบว่าในหมู่บ้านหนองตะลุงปึกเก่า มีบ้านเช่าจมน้ำกว่า ๓๐ หลังคาเรือน โดยผู้เช่าส่วนใหญ่ เป็นพนักงานโรงงานอุตสาหกรรมสุรนารี เนื่องจากน้ำไหลเข้ามาในชุมชนอย่างรวดเร็ว ทำให้ไม่สามารถขนย้ายสิ่งของออกจากบ้าน เข้าได้ทัน จึงส่งผลให้มีรถยนต์ จำนวน ๕ คัน และรถจักรยานยนต์กว่า ๒๐ คัน จมน้ำมิดทั้งคัน เจ้าหน้าที่ทหารอากาศกองบิน ๑ ต้องใช้เรือท้องแบนช่วยกันยกรถจักรยานยนต์ขึ้นเรือ เพื่อขนย้ายมาขึ้นฝั่ง ส่วนรถยนต์ยังไม่สามารถขนย้ายได้ เนื่องจากระดับน้ำลึก กว่า ๑ เมตร มีสภาพไหลเชี่ยว และยังคงเพิ่มสูงขึ้นอย่างต่อเนื่อง

ทั้งนี้ ผู้สื่อข่าว รายงานเพิ่มเติมว่า สาเหตุของน้ำท่วม ต.หนองบัวศาลาในครั้งนี้ เกิดจากการก่อสร้างถนนบายพาส ขวางทางน้ำที่จะไหลไปสู่ ต.หัวทะเล ประกอบกับน้ำที่ไหลมาจากค่ายสุรนารี และหมู่บ้านจามจรี มีปริมาณมาก จึงส่งผลให้มวลน้ำ ทั้งหมดไหลมารวมกันที่บริเวณ ๕ หมู่บ้าน ในเขต ต.หนองบัวศาลา ซึ่งทางจังหวัดนครราชสีมา กำลังระดมหลายหน่วยงาน เข้ามาช่วยเหลือ และจะมีการหารือเพื่อวางแผนแก้ไขปัญหาน้ำท่วมในระยะยาวต่อไป (ไอ เอ็น เอ็น)

น้ำเจ้าพระยาและแม่น้ำน้อยสูงขึ้นอย่างต่อเนื่อง

อ่างทอง สถานการณ์ระดับน้ำเจ้าพระยาและแม่น้ำน้อยสูงขึ้นอย่างต่อเนื่อง หลังมีฝนตกชุกในพื้นที่ ทางจังหวัดได้มีการ ประกาศเตือนให้ประชาชนที่มีบ้านเรือนอยู่ริมตลิ่ง หรือนอกแนวเขื่อน ให้เฝ้าระวังระดับน้ำที่มีแนวโน้มสูงขึ้นและติดตาม สถานการณ์ ระดับน้ำอย่างใกล้ชิด

สถานการณ์ระดับน้ำเจ้าพระยาล่าสุด แม่น้ำเจ้าพระยาที่สถานีวัดน้ำ ระดับน้ำ C๗A หน้าศาลากลางจังหวัดอ่างทอง ระดับอยู่ที่ ๖.๔๑ เมตร จากระดับตลิ่ง ๙.๓๒ เมตร มีปริมาณน้ำไหลผ่าน ๑,๒๙๙ ลูกบาศก์เมตรต่อวินาที และระดับน้ำในแม่น้ำ เจ้าพระยาช่วง ๑-๒ วันที่ผ่านมาสูงขึ้นอย่างต่อเนื่อง ระดับน้ำในแม่น้ำน้อย ปัจจุบันอยู่ที่ ๕.๒๔ เมตร เพิ่มขึ้น ๐.๑๓ เมตร ปริมาณน้ำฝนอยู่ที่ ๙๒.๒๐ มม. และยังคงมีฝนตกชุกในพื้นที่ ซึ่งทางจังหวัดได้มีการประกาศเตือนให้ประชาชนที่มีบ้านเรือน อยู่ริมตลิ่ง หรือนอกแนวเขื่อน ให้เฝ้าระวังระดับน้ำที่มีแนวโน้มสูงขึ้นและให้คอยเฝ้าระวังติดตามสถานการณ์ ระดับน้ำอย่างใกล้ชิด ต่อไป (ไอ เอ็น เอ็น)

ฝนถล่มพัทลุงน้ำท่วมตัวเมืองกระทบถนน-รพ.

พายุฝนถล่มพัทลุง ทำน้ำท่วมตัวเมือง เส้นทางหลายสายประสบปัญหา ขณะโรงพยาบาลได้รับผลกระทบด้วย เจ้าหน้าที่ เทศบาลเมืองพัทลุง เร่งระบายน้ำลงในท่อระบายเพื่อให้ น้ำออกไปสู่ลำคลองโดยเร็วที่สุด

ฝนที่ตกหนักต่อเนื่องนานนับชั่วโมงในพื้นที่อำเภอเมืองพัทลุง โดยเฉพาะในเขตเทศบาลเมืองพัทลุง ทำให้เกิดน้ำท่วมขัง ผิวทางการจราจรหลายจุด ในเขตเทศบาลเมือง ตามเส้นทางถนนสายราเมศวร์ จากแยกท่ามิหรำ จนถึงสี่แยกช่องโก และตรงบริเวณ

ถนนสุรินทร์ หน้าวัดประตู่หอม เส้นทางหน้าเทศบาลโรงเรียนอนุบาลดอกบัว นอกจากนี้บริเวณใจกลางเมืองตรงถนนราเมศวร์ หน้าโรงพยาบาลนครโคสิเซียม จนถึงหน้าธนาคารกรุงเทพ ก็มีน้ำท่วมสูงเช่นกัน

ขณะที่ ภายในโรงพยาบาลพัทลุง ก็มีน้ำท่วมขังห้องเก็บศพด้วย ส่งผลให้เจ้าหน้าที่ต้องเร่งขนย้ายเครื่องมืออุปกรณ์ชิ้นไว้ที่สูงอย่างเร่งด่วน

อย่างไรก็ตาม หลังเกิดเหตุ ทางเจ้าหน้าที่เทศบาลเมืองพัทลุง ได้เร่งเปิดฝาระบายน้ำเพื่อเร่งระบายน้ำลงในท่อระบายน้ำ เพื่อให้ น้ำออกไปสู่ลำคลองโดยเร็วที่สุด เพื่อบรรเทาความเดือดร้อน (ไอ เอ็น เอ็น)