

รายงานสถานการณ์น้ำลุ่มน้ำเจ้าพระยา

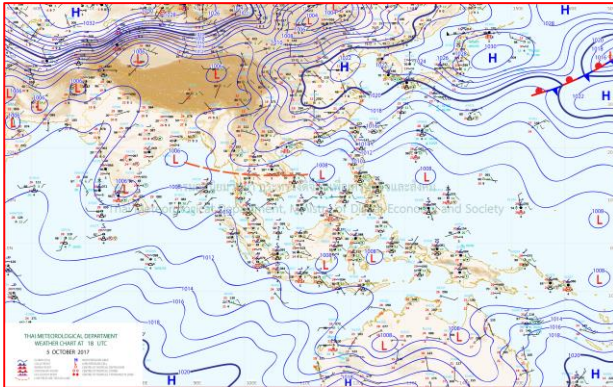
วันที่ 6 ตุลาคม 2560

1) สภาพภูมิอากาศ

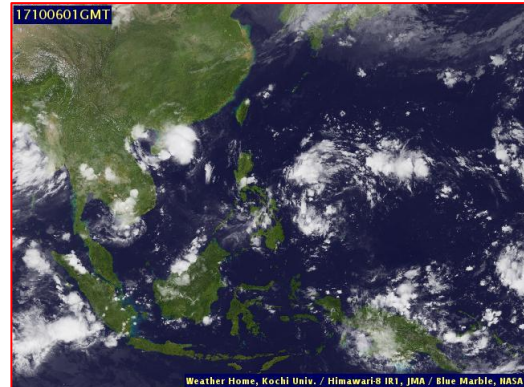
ลักษณะอากาศทั่วไป (ที่มา: กรมอุตุนิยมวิทยา)

พยากรณ์อากาศ 24 ชั่วโมงข้างหน้า ประเทศไทยเริ่มมีแนวโน้มฝนลดลงแต่ยังคงมีฝนตกหนักบางพื้นที่ในภาคเหนือ ภาคตะวันออกเฉียงเหนือ ภาคกลาง ภาคตะวันออก และภาคใต้ตอนบน ขอให้ประชาชนบริเวณดังกล่าวระวังอันตรายจากฝนตกหนักและฝนตกสะสม ซึ่งอาจทำให้เกิดน้ำท่วมฉับพลัน น้ำป่าไหลหลาก และน้ำท่วมขังในที่ลุ่มไว้ด้วย

สภาพอากาศภาคกลาง มีฝนฟ้าคะนอง ร้อยละ 60 ของพื้นที่ และมีฝนตกหนักบางแห่ง บริเวณจังหวัดนครสวรรค์ อุทัยธานี ชัยนาท ลพบุรี สระบุรี สิงห์บุรี อ่างทอง พระนครศรีอยุธยา กาญจนบุรี สุพรรณบุรี นครปฐม และราชบุรี อุณหภูมิต่ำสุด 22-24 องศาเซลเซียส อุณหภูมิสูงสุด 30-32 องศาเซลเซียส ลมตะวันตกเฉียงใต้ ความเร็ว 15-30 กม./ชม.



แผนที่อากาศ วันที่ 6 ต.ค. 2560 เวลา 07.00 น.



ภาพถ่ายจากดาวเทียม วันที่ 6 ต.ค. 2560

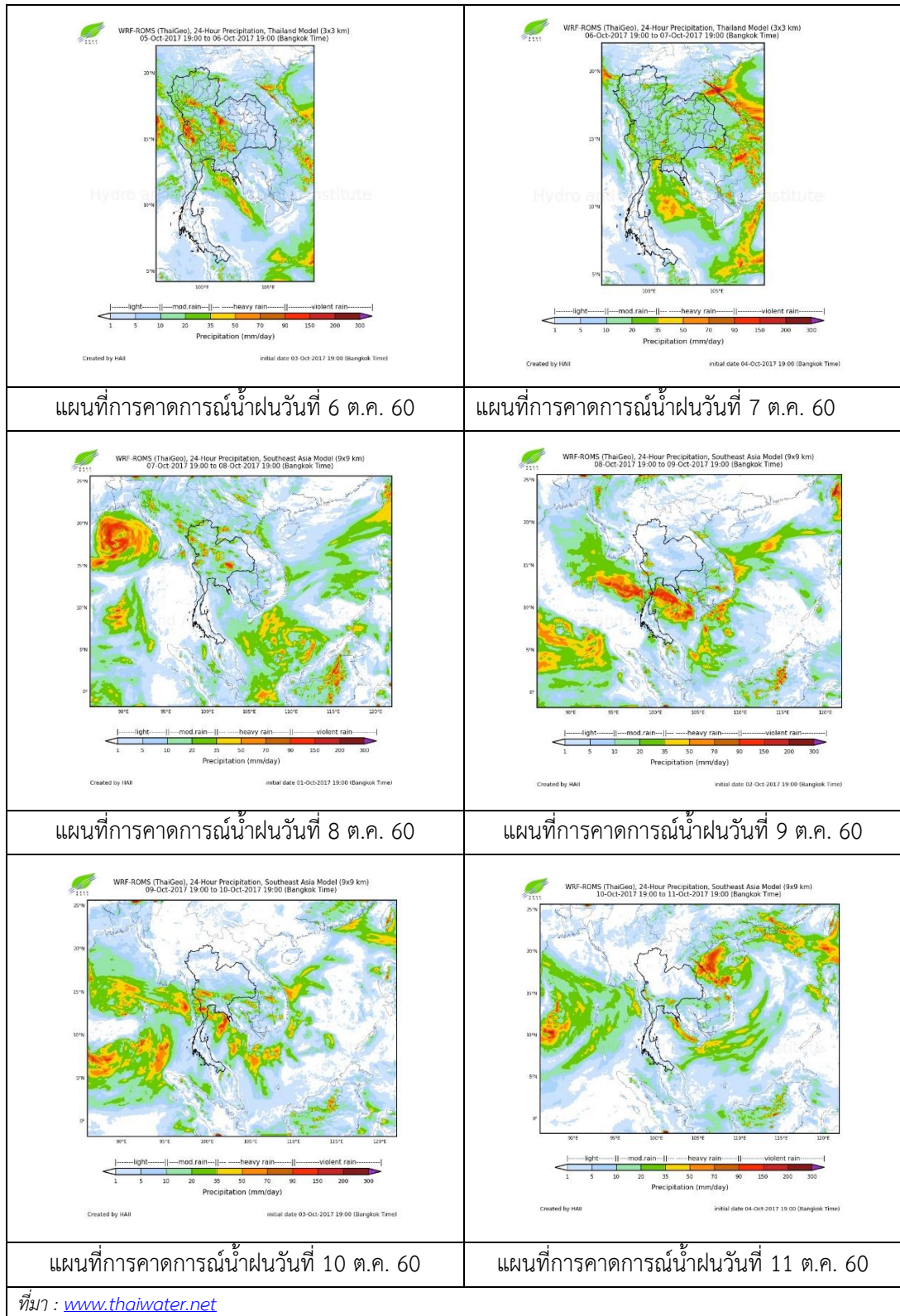
2) สถานการณ์ฝน

จากข้อมูลสถานการณ์ฝนในพื้นที่ลุ่มน้ำเจ้าพระยาของวันที่ วันที่ 6 ตุลาคม 2560 จากกรมทรัพยากรน้ำ กรมอุตุนิยมวิทยา กรมชลประทาน และสถาบันสารสนเทศทรัพยากรน้ำและการเกษตร (องค์การมหาชน) พบว่ามีฝนตกในพื้นที่จังหวัดนครสวรรค์ ชัยนาท อยุธยา ปทุมธานี สมุทรปราการ นครปฐม นนทบุรี และกรุงเทพฯ

ข้อมูลสถานการณ์ฝนในพื้นที่ลุ่มน้ำเจ้าพระยา ณ วันที่ 6 ตุลาคม 2560 เวลา 07.00 น.

ลำดับ	สถานี	6 ต.ค. 60
1	อ.แม่เปิน จ.นครสวรรค์	38.0
2	อ.ชุมบด จ.นครสวรรค์	36.0
3	อ.วัดสิงห์ จ.ชัยนาท	1.0
4	อ.คลองหลวง จ.ปทุมธานี	3.3
5	อ.ไทรน้อย จ.นนทบุรี	7.2
6	อ.บางพลี จ.สมุทรปราการ	2.4
7	อ.กำแพงแสน จ.นครปฐม	“ฝ”
8	รร วัดทรัพย์สโมสร	60.5
9	สำนักงานเขตคลองเตย	3.2
10	สำนักงานเขตมีนบุรี	23.1

หมายเหตุ “ฝ” คือ ฝนวัดปริมาณไม่ได้ (ต่ำกว่า 0.1 มิลลิเมตร)



3) ข้อมูลปริมาณน้ำในลำน้ำ

ลุ่มน้ำเจ้าพระยา ปัจจุบันสถานการณ์น้ำอยู่ในเกณฑ์ปกติ โดยระดับน้ำส่วนใหญ่สูงขึ้นจากเมื่อวานเล็กน้อย
สถานการณ์น้ำท่า (4 – 6 ต.ค. 2560 ที่มา: กรมชลประทาน)

สถานี	แม่น้ำ	อำเภอ	จังหวัด	ระดับ ตลิ่ง	พุด	พฤษ	ศุกร
				ปริมา ณน้ำ (ลบ. ม./วิ.)	4 ต.ค.	5 ต.ค.	6 ต.ค.
C.2	เจ้าพระยา	เมือง	นครสวรรค์	26.20	23.08	23.31	23.58
				3,590	1927	2033	2158
C.13	เขื่อน เจ้าพระยา	สรรพยา	ชัยนาท	15.77	15.50	15.81	16.50
				2,840	1404	1498	1595
C.3	เจ้าพระยา	เมือง	สิงห์บุรี	11.70	9.84	10.34	10.54
				2,340	1329	1518	1588
C.35	เจ้าพระยา	พระนคร ศรีอยุธยา	พระนคร ศรีอยุธยา	4.58	3.40	3.73	3.95
				1,155	845	934	996
C.36	คลองบาง หลวง	บางบาล	พระนคร ศรีอยุธยา	4.00	4.28	4.58	4.81
				404	463	514	554
C.37	คลอง บางบาน	บางบาล	พระนคร ศรีอยุธยา	3.80	3.41	3.67	3.91
				134	124	140	155

สถานีสะพานพระพุทธยอดฟ้า ต.วัดกัลยาณ์ อ.ธนบุรี
จ.กรุงเทพฯ (ลุ่มน้ำเจ้าพระยา)



สถานีสะพานปรีดี-ธำรง ต.หัวรอ อ.พระนครศรีอยุธยา
จ.พระนครศรีอยุธยา (ลุ่มน้ำเจ้าพระยา)



สถานีโคกจันทร์ - ต.โพธิ์นางคำ อ.สรรพยา
จ.ชัยนาท (ลุ่มน้ำเจ้าพระยา)



สถานีบ้านยางมณี ต.องครักษ์ อ.โพธิ์ทอง
จ.อ่างทอง (ลุ่มน้ำเจ้าพระยา)



9

ปริมาณน้ำในลำน้ำของคลองต่างๆ ในพื้นที่ลุ่มน้ำเจ้าพระยา

4) สรุป

สถานการณ์ในลุ่มน้ำเจ้าพระยาอยู่ในเกณฑ์ปกติ โดยระดับน้ำเขื่อนเจ้าพระยามีปริมาณน้ำไหลผ่าน 1595 ลบ.ม./วินาที ระดับน้ำเหนือเขื่อน + 16.50 ม.รทก. ระดับน้ำท้ายเขื่อน +13.60 ม.รทก.