

## สรุปสถานการณ์น้ำของประเทศ วันที่ ๒๑ เมษายน ๒๕๕๙

๑. ฝน การคาดการณ์ปริมาณฝน (มิลลิเมตร) เดือน เมษายน พฤษภาคม และมิถุนายน ๒๕๕๙ เปรียบเทียบกับค่าปกติ [ค่าปกติ = ค่าเฉลี่ยฝนในคาบ ๓๐ ปี (๒๕๒๔ - ๒๕๕๓)] มีรายละเอียดตามตาราง

ภาค/เดือน (ปริมาณฝนคาดการณ์)	เมษายน ๒๕๕๙		พฤษภาคม ๒๕๕๙		มิถุนายน ๒๕๕๙	
	ค่าประมาณ (มม.)	ความหมาย	ค่าประมาณ (มม.)	ความหมาย	ค่าประมาณ (มม.)	ความหมาย
เหนือ	๔๐ - ๗๐ มม.	ต่ำกว่าค่าปกติเล็กน้อย	๑๕๐ - ๑๘๐ มม.	ต่ำกว่าค่าปกติเล็กน้อย	๑๓๐ - ๑๗๐ มม.	ใกล้เคียงค่าปกติ
ตะวันออกเฉียงเหนือ	๕๐ - ๘๐ มม.	ต่ำกว่าค่าปกติเล็กน้อย	๑๕๐ - ๑๙๐ มม.	ต่ำกว่าค่าปกติเล็กน้อย	๑๘๐ - ๒๒๐ มม.	ใกล้เคียงค่าปกติ
กลาง	๕๐ - ๘๐ มม.	ต่ำกว่าค่าปกติเล็กน้อย	๑๕๐ - ๑๘๐ มม.	ต่ำกว่าค่าปกติเล็กน้อย	๑๓๐ - ๑๗๐ มม.	ใกล้เคียงค่าปกติ
ตะวันออกเฉียงเหนือ	๕๐ - ๘๐ มม.	ต่ำกว่าค่าปกติ	๑๙๐ - ๒๓๐ มม.	ต่ำกว่าค่าปกติเล็กน้อย	๒๕๐ - ๒๙๐ มม.	ใกล้เคียงค่าปกติ
ภาคใต้ฝั่งตะวันออก	๓๐ - ๖๐ มม.	ต่ำกว่าค่าปกติ	๑๑๐ - ๑๕๐ มม.	ต่ำกว่าค่าปกติเล็กน้อย	๙๐ - ๑๓๐ มม.	ใกล้เคียงค่าปกติ
ภาคใต้ฝั่งตะวันตก	๑๑๐ - ๑๕๐ มม.	ต่ำกว่าค่าปกติ	๒๕๐ - ๓๐๐ มม.	ต่ำกว่าค่าปกติเล็กน้อย	๒๗๐ - ๓๑๒ มม.	ใกล้เคียงค่าปกติ
กรุงเทพฯและปริมณฑล	๕๐ - ๘๐ มม.	ต่ำกว่าค่าปกติ	๒๐๐ - ๒๕๐ มม.	ต่ำกว่าค่าปกติเล็กน้อย	๑๓๐ - ๑๗๐ มม.	ใกล้เคียงค่าปกติ

ที่มาข้อมูล : กรมอุตุนิยมวิทยา พยากรณ์อากาศ ๓ เดือน ([http://www.tmd.go.th/month\\_forecast.php](http://www.tmd.go.th/month_forecast.php))

ปริมาณฝน ณ วันที่ ๑๙ เมษายน ๒๕๕๙	หน่วย	เหนือ	กลาง	ตะวันออกเฉียงเหนือ	ตะวันออก	ใต้	ทั่วประเทศ
ฝนสูงสุด ๒๔ ชม.	มม.	๗๐.๗	๘.๘	๖.๕	๗.๕		๗๐.๗
สถานีอุตุนิยมวิทยา		ท่าวังผา น่าน	ทองผาภูมิ กาญจนบุรี	ปากช่อง สกช. นครราชสีมา	สระแก้ว	ไม่มีฝน	ท่าวังผา น่าน
ฝนสะสมปี ๕๘	มม.	๑๓๙.๐	๑๗๒.๓	๑๑๒.๘	๑๓๘.๐	๑๑๗.๐	๑๒๙.๗
ฝนสะสมปี ๕๙	มม.	๕๓.๘	๗๕.๙	๕๐.๘	๙๕.๓	๑๔๘.๙	๘๓.๙
ฝนสะสม ๓๐ ปี	มม.	๘๘.๓	๑๐๕.๔	๑๒๒.๗	๑๗๐.๖	๒๖๔.๑	๑๕๓.๑

ที่มาข้อมูล : กรมอุตุนิยมวิทยา สรุปลักษณะอากาศรายวัน (<http://www.tmd.go.th/climate/climate.php>)

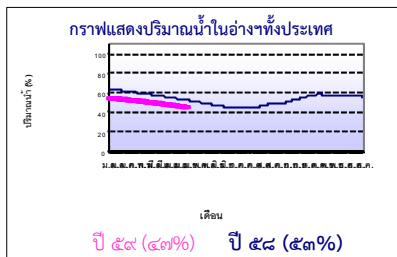
ปริมาณฝนสูงสุด ๒๔ ชม.เพิ่มเติม กรมอุตุนิยมวิทยาได้รายงานเพิ่มเติมโดยการบันทึกของเจ้าหน้าที่เป็นรายวัน ณ เวลา ๐๗.๐๐ น.ของวันนี้ - ไม่มี -

### ๒. น้ำในอ่างเก็บน้ำขนาดใหญ่



ปริมาณน้ำในอ่าง	หน่วย	เหนือ	กลาง	ต.เฉียงเหนือ	ตะวันออก	ตะวันตก	ใต้	ทั่วประเทศ
น้ำในอ่างปี ๕๘	ล้าน(ลบ.ม) %	๑๐,๙๑๑ ๔๔%	๔๒๗ ๓๑%	๓,๑๓๖ ๓๘%	๔๕๙ ๓๙%	๑๖,๖๓๑ ๖๓%	๕,๘๘๖ ๗๒%	๓๗,๔๙๓ ๕๓%
น้ำในอ่างปี ๕๙	ล้าน(ลบ.ม) %	๘,๕๑๙ ๓๔%	๓๗๑ ๒๗%	๒,๔๔๓ ๒๙%	๔๕๘ ๓๙%	๑๖,๑๐๒ ๖๑%	๕,๒๒๑ ๖๔%	๓๓,๑๓๔ ๔๗%
น้ำในอ่างปี ๕๘	ล้าน(ลบ.ม) %	๑๐,๙๙๙ ๕๑%	๓๒๓ ๒๗%	๒,๘๖๓ ๓๘%	๑๓๘ ๑๗%	๑๗,๔๙๐ ๖๖%	๕,๖๙๕ ๕๗%	๓๗,๕๐๘ ๕๕%

ที่มาข้อมูล : กรมชลประทาน ตารางสรุปปริมาณน้ำในอ่างเก็บน้ำขนาดใหญ่ทั่วประเทศ ([http://water.nrd.go.th/flood/flood/res\\_table.htm](http://water.nrd.go.th/flood/flood/res_table.htm))



หมายเหตุ ๑. อ่างที่มีปริมาณน้ำต่ำกว่า ๕๐% ของความจุมี ๒๔ อ่าง คือ ๑.กิวคอกหมา (๙%) ๒.แม่แก้ว (๑๐%) ๓.ห้วยหลวง (๑๓%) ๔.แม่จืด (๑๔%) ๕.ปรานบุรี (๑๘%) ๖.ลำปาว (๑๙%) ๗.กัวม (๒๐%) ๘.ลำแชะ (๒๑%) ๙.บางพระ (๒๑%) ๑๐.อุบลรัตน์ (๒๓%) ๑๑.คลองสิียด (๒๓%) ๑๒.กระเสียว (๒๔%) ๑๓.มูลสทน (๒๖%) ๑๔.ลำตะคอง (๒๖%) ๑๕.น้ำอูน (๒๘%) ๑๖.ป่าสักฯ (๒๘%) ๑๗.ทับเสลา (๒๘%) ๑๘.แควน้อย (๒๙%) ๑๙.น้ำพุง (๓๐%) ๒๐.ขุนด่าน (๓๑%) ๒๑.ภูมีพล (๓๒%) ๒๒.แก่งกระจาน (๓๓%) ๒๓.จุฬาภรณ์ (๓๕%) ๒๔.ลำพระเพลิง (๓๙%) ๒๕.สิริกิติ์ (๔๑%) ๒๖.ชีราลงกรณ์ (๔๖%) ๒๗.ลำนางรอง (๔๘%) และ ๒๘.สิรินธร (๔๙%)

๒. อ่างที่มีปริมาณน้ำเก็บกักตั้งแต่ ๘๐% ของความจุ - ไม่มี -

### ๓. สรุปสถานการณ์น้ำในแม่น้ำและลุ่มน้ำสำคัญ

๓.๑ สรุปสถานการณ์น้ำทั่วประเทศ (ศูนย์ประมวลวิเคราะห์สถานการณ์น้ำ กรมชลประทาน) (๒๐ เม.ย.) : สถานีนน้ำท่าที่อยู่ในเกณฑ์น้ำน้อย ได้แก่ สถานี P.๑ เชียงใหม่, สถานี P.๗A จ.กำแพงเพชร, สถานี P.๑๗ จ.นครสวรรค์, สถานี W.๔A จ.ตาก สถานี ๙.๑ C จ.แพร่, สถานี Y.๑๖ จ.พิษณุโลก, สถานี N.๑ จ.น่าน, สถานี N.๕A จ.พิษณุโลก, สถานี N.๖๗ จ.นครสวรรค์, สถานี M.๖A จ.บุรีรัมย์, สถานี M.๙ จ.ศรีสะเกษ, สถานี M.๗ จ.อุบลราชธานี, สถานี Kgt.๑๐ จ.สระแก้ว, สถานี Kgt.๓ จ.ปราจีนบุรี, สถานี X.๑๕๘ จ.ชุมพร, สถานี X.๓๗A จ.สุราษฎร์ธานี, สถานี X.๑๑๙A จ.นครศรีธรรมราช และสถานี X.๗๓ จ.นครศรีธรรมราช **แนวโน้มน้ำระดับน้ำ** แม่น้ำปิง แม่น้ำพระสุทธี ค.ต้นหยมมัส และแม่น้ำตาปี มีแนวโน้มระดับน้ำลดลง แม่น้ำวัง แม่น้ำยม แม่น้ำมูล แม่น้ำบางปะกง แม่น้ำท่าตะเภา และแม่น้ำโก-ลก มีแนวโน้มระดับน้ำทรงตัว แม่น้ำน่าน มีแนวโน้มระดับน้ำเพิ่มขึ้น

#### ๓.๒ สรุปสถานการณ์น้ำ (กรมทรัพยากรน้ำ)

##### ๓.๒.๑ สำนักวิจัย พัฒนา และอุทกวิทยา :

- สถานการณ์น้ำในแม่น้ำโขง (ที่มาข้อมูล : สรุปสถานการณ์น้ำประจำวัน : ศูนย์ประมวลวิเคราะห์สถานการณ์น้ำ กรมชลประทาน) ระดับน้ำแม่น้ำโขง ณ วันที่ ๒๐ เมษายน ๒๕๕๙ ที่สถานีเชียงแสน เชียงคาน หนองคาย นครพนม มุกดาหาร และโขงเจียม วัดได้ ๒.๑๒, ๓.๙๖, ๒.๑๒, ๒.๐๐, ๒.๒๙ และ ๒.๕๕ เมตร ตามลำดับ เปรียบเทียบกับตลิ่ง มีค่าเท่ากับ -๑๐.๖๘, -๑๒.๐๔, -๑๐.๐๘, -๑๐.๕๐, -๙.๗๑ และ -๑๑.๙๕ เมตร ตามลำดับ **แนวโน้มน้ำระดับน้ำท่า** ส่วน เชียงคาน หนองคาย นครพนม และโขงเจียม มีแนวโน้มระดับน้ำลดลง สถานีเชียงแสน และมุกดาหาร มีแนวโน้มระดับน้ำเพิ่มขึ้น

- ระบบปฏิบัติการเฝ้าระวัง และเตือนภัยล่วงหน้า (Early Warning) (๒๐ เม.ย.) - ไม่มีการเตือนภัย -

๓.๒) ศูนย์ป้องกันวิกฤติน้ำ : ระบบติดตามและเฝ้าระวังสถานการณ์น้ำ

- โครงการสำรวจติดตั้งระบบตรวจวัดสถานภาพน้ำทางไกลอัตโนมัติ (ในลุ่มน้ำ)

- รายงานสถานการณ์สถานีโทรมาตรลุ่มน้ำทะเลสาบสงขลา (ณ วันที่ ๒๐ เม.ย.๕๙) ลุ่มน้ำทะเลสาบสงขลา ปัจจุบันสถานการณ์น้ำในลำน้ำโดยทั่วไปยังคงอยู่ในภาวะปกติ (ระดับน้ำต่ำกว่าระดับตลิ่งต่ำสุด) ระดับน้ำในลำน้ำส่วนใหญ่มีแนวโน้มลดลง/ทรงตัว

- รายงานสถานการณ์สถานีโทรมาตรลุ่มน้ำยมม่าน (ณ วันที่ ๔ เม.ย.๕๙) : ระดับน้ำในลุ่มน้ำยม มีปริมาณน้ำอยู่ในเกณฑ์น้ำแล้ง ส่วนระดับน้ำในลุ่มน้ำน่าน มีปริมาณน้ำอยู่ในเกณฑ์ปกติ แนวโน้มระดับน้ำ : ลุ่มน้ำยม มีแนวโน้มระดับน้ำเพิ่มขึ้น และลุ่มน้ำน่าน มีแนวโน้มระดับน้ำลดลง โดยมี สถานการณ์วิกฤติ (น้ำแล้ง) ได้แก่ สถานีสะพานบ้านแม่แก้ว (อ.บ้านด่านลานหอย จ.สุโขทัย) (TY๐๕) สถานีสะพานบ้านโพทะเล (TY๐๘) (อ.โพทะเล จ.พิจิตร)และ สถานการณ์เฝ้าระวัง (น้ำแล้ง) ได้แก่ สถานีสะพานศรีสังขาลย์ (TY๐๔) (อ.ศรีสังขาลย์ จ.สุโขทัย) สถานีสะพานวังประดู่ (TN๐๗)(อ.วังทอง จ.พิษณุโลก) และสถานีสะพานเฉลิมพระเกียรติ ๔๘ พรรษา (TN๐๘) (อ.เมือง จ.พิจิตร)

- รายงานสถานการณ์สถานีโทรมาตรลุ่มน้ำท่าจีน (ณ วันที่ ๗ เม.ย.๕๙) : ลุ่มน้ำสะแกกรัง มีปริมาณน้ำอยู่ในเกณฑ์น้ำแล้ง ส่วนลุ่มน้ำท่าจีน มีปริมาณน้ำอยู่ในเกณฑ์ปกติ ระดับน้ำลุ่มน้ำสะแกกรัง มีแนวโน้มระดับน้ำทรงตัว ส่วนลุ่มน้ำท่าจีน มีแนวโน้มระดับน้ำเพิ่มขึ้น โดยมีสถานการณ์เฝ้าระวัง(น้ำแล้ง) ได้แก่ สถานีแม่ท่าจีนที่สะพานข้ามแม่น้ำท่าจีน (ทางหลวง ๓๓๖๕)(อ.สามชุก จ.สุพรรณบุรี) สถานการณ์วิกฤติ(น้ำแล้ง) ได้แก่ สถานีแม่ท่าคาตากแดดที่สะพานข้ามแควตากแดด (อ.โกรกพระ จ.นครสวรรค์)

- โครงการตั้งศูนย์ปฏิบัติการและข้อมูลเพื่อการบริหารจัดการทรัพยากรน้ำ (ระบบเชื่อมโยงสัญญาณภาพจากกล้อง CCTV ณ วันที่ ๒๐ เม.ย.๕๙) : สถานการณ์น้ำทั่วไปอยู่ในเกณฑ์ปกติ ยกเว้นมีสถานีที่อยู่ในสถานการณ์เฝ้าระวังน้ำแล้ง ได้แก่ สถานีสะพานมหาโพธิ์ อ.เมือง จ.แพร่ (ลุ่มน้ำยม) และสถานีสะพานนครนันทพัฒนา อ.เมือง จ.น่าน (ลุ่มน้ำน่าน)

๔. พายุหมุน - ไม่มี -

๕. สถานการณ์น้ำ กรมป้องกันและบรรเทาสาธารณภัย (๒๐ เม.ย.) : จังหวัดที่ประกาศเขตให้ความช่วยเหลือผู้ประสบภัยพิบัติกรณีฉุกเฉิน (ภัยแล้ง)ปัจจุบัน จำนวน ๒๗ จังหวัด

๑๓๖ อำเภอ ๖๑๔ ตำบล ๔,๙๑๑ หมู่บ้าน ได้แก่ จ.เชียงใหม่ (อ.ดอยเต่า สันกำแพง แม่ริม แม่แตง จอมทอง ฮอด พร้าว ดอยหล่อ ดอยสะเก็ด กัลยาณิวัฒนา เชียงดาว ไชยปราการ ฝาง จ.อุดรธานี (อ.เมืองอุดรธานี ท่าปลา ทองแสนซัน ตรอน พืชัย น้ำป่าด ลับแล บ้านโคก) จ.อุทัย (อ.เมืองพะเยา ดอกคำใต้ แม่ใจ จุน ภูพานยาว เขียงคำ) จ.ลำพูน (อ.ลี้ จ.สุโขทัย (อ.สวรรคโลก ศรีนคร ศรีสำโรง ศรีสังขาลย์ เมือง ศิริมาศทุ่งเสลี่ยม บ้านด่านลานหอย) จ.นครสวรรค์ (อ.เมือง ชุมแสง ตากลิ พยุหะคีรี) จ.น่าน (อ.สองแคว เมืองน่าน) จ.พิจิตร (อ.บางมูลนาก) จ.ตาก (อ.แม่ระมาด บ้านตาก สามเงา วังเจ้า เมือง อุ้มผาง) จ.นครราชสีมา (อ.ขามสะแกแสง คง บัวลาย แก้งสนามนาง โนนไทย ด่านขุนทด โนนสูง เทพารักษ์ พระทองคำ บัวใหญ่ สูงเนิน) จ.นครพนม (อ.นาหว้า โพนสวรรค์) จ.มหาสารคาม (อ.กันทรวิชัย โกสุมพิสัย ชื่นชม เขียงยืน) จ.บุรีรัมย์ (อ.เมือง พลับพลาชัย ห้วยราช กระสัง คูเมือง นางรอง) จ.สุรินทร์ (อ.จอมพระ) จ.ขอนแก่น (อ.คำสูง) จ.กาญจนบุรี (อ.ห้วยกระเจา ท่าม่วง ศรีสวัสดิ์ เมือง ด่านมะขามเตี้ย สังขะบุรี ทองผาภูมิ ไทรโยค เลาช่วญ) จ.เพชรบุรี (อ.ชะอำ แก่งกระจาน บ้านลาด เขาย้อย ท่ายาง) จ.ชัยนาท (อ.โมน้อมย์หนองมะโมง วัดสิงห์ เนินขาม) จ.สระบุรี (มวกเหล็ก วังม่วง เฉลิมพระเกียรติ ทองแหง) จ.สระแก้ว (อ.โคกสูง วัฒนานคร ตาพระยา อรัญประเทศ วังน้ำเย็น เขาคจร) จ.จันทบุรี (อ.มะขาม โป่งน้ำร้อน สอยดาว แก่งหางแมว ขลุง นายายอาม เมือง เขาคิชฌกูฏ ท่าใหม่ แหลมสิงห์) จ.ชลบุรี (อ.เกาะสีชัง) จ.ตราด (อ.เมืองตราด เขาสมิง แหลมฉบัง คลองใหญ่ ปอไร่ เกาะกูด เกาะช้าง) จ.สตูล (อ.ละงู พงษ์ท่าม่วง มะนัง เมือง ควนโดน) จ.กระบี่ (อ.คลองท่อม เกาะลันตา ลำทับ เมืองกระบี่) จ.ตรัง (อ.วังวิเศษ เมืองตรัง ย่านตาขาว รัชฎา สีกา ห้วยยอด) จ.นครศรีธรรมราช (อ.เมือง) สถานการณ์วิกฤติน้ำ (ข่าว) จ.ลพบุรี ภัยแล้งในพื้นที่ ต.เขาสมอคอน อ.ท่าม่วง เริ่มทวีความรุนแรงขึ้น แหล่งน้ำแห่งขุดลงหมดเกือบทุกแห่ง ทำให้ฝูงแพะที่ชาวบ้านเลี้ยงไว้ในพื้นที่ที่เทือกเขาสมอคอน ได้รับผลกระทบอย่างหนัก เพราะขาดน้ำกินมานานหลายวัน ด้าน นายกองค้ำกรบริหารส่วนตำบลเขาสมอคอน ต้องนำรถบรรทุกน้ำออกไปเติมบ่อไว้ให้แพะได้ดื่มน้ำในช่วงนี้ จ.ปทุมธานี เกษตรกรผู้เลี้ยงปลาตก และโกพื้นเมือง ใน อ.ลาดหลุมแก้ว ต้องประสบกับภาวะภัยแล้งอย่างรุนแรง ส่งผลกระทบต่อการเลี้ยงปลาเนื่องจากไม่มีน้ำ รวมถึงการเลี้ยงไก่ที่ต้องลดจำนวนลง เพราะเกรงว่าจะเกิดโรคระบาด ทั้งนี้สืบเนื่องจากภัยแล้งที่ทำให้น้ำในคลองแห้ง และทำให้ทางชลประทาน ต้องปิดประตูน้ำป้องกันภาวะน้ำทะเลหนุน ส่งผลกระทบให้ไม่มีน้ำเพื่อเลี้ยงปลา จ.จันทบุรี ชาวสวนผลไม้ เตือนรถบรรทุกหนัก หลังสถานการณ์ภัยแล้งทวีความรุนแรง แหล่งน้ำธรรมชาติแห้งขอด ไม่สามารถสูบน้ำได้ ล่าสุด ผลผลิตในเที่ยวเขา ร่วงเสียหาย ยึดต้นตาย แม้เจ้าหน้าที่จะนำรถบรรทุกน้ำเข้ามาช่วยเหลือ แต่ยังไม่เพียงพอต่อความต้องการ จึงได้ประสานขอความร่วมมือไปยัง ศูนย์ป้องกันและบรรเทาสาธารณภัยเขต ๑๗ ปก.จังหวัดและอบจ.ให้นำรถแบคโฮเข้ามาขุดสระน้ำไว้ให้ชาวบ้านได้ใช้ต่อไป จ.กาฬสินธุ์ รองแม่ทัพภาคที่ ๒ รองผู้บัญชาการกองกำลังรักษาความสงบเรียบร้อย จ.กาฬสินธุ์ รองผู้ว่าฯ นายอำเภอภูพานารายณ์ ได้ตรวจเยี่ยมการขุดลอกห้วยจุมจัง บริเวณบ้านหนองเข้ ต.จุมจัง และตรวจความคืบหน้าการบริหารจัดการน้ำอ่างเก็บน้ำห้วยจุมจัง บ้านวังมน ม.๓ และโครงการหยุดภัยแล้งด้วยแสงอาทิตย์ บ้านชุมเชียง ต.ภูหว้า อ.ภูพานารายณ์ ทั้งนี้ ปัจจุบันอ่างเก็บน้ำห้วยจุมจัง มีปริมาณน้ำเหลืออยู่เพียง ๑.๕๖๑ ล้าน ลบ.ม.จากความจุทั้งหมด ๗.๓๘๘ ล้าน ลบ.ม. มีปริมาณน้ำใช้การได้ ๐.๘๙๔ ล้าน ลบ.ม.ซึ่งจะสามารถใช้อุปโภค บริโภคได้อีกเพียง ๔๓ วัน ดังนั้น เจ้าหน้าที่ชลประทานและองค์กรปกครองส่วนท้องถิ่นในพื้นที่ จึงต้องวางแผนและบริหารจัดการน้ำอย่างเป็นระบบ เพื่อให้มีปริมาณน้ำเพียงพอไปจนถึงหน้าฝน สำหรับโครงการหยุดภัยแล้งด้วยแสงอาทิตย์ เป็นการติดตั้งแผงโซลาร์เซลล์ และสูบน้ำจากน้ำใต้ดินด้วยพลังงานแสงอาทิตย์ เพื่อแก้ปัญหาการขาดแคลนน้ำอุปโภคบริโภค และน้ำเพื่อการเกษตรของชนชั้นกลางอย่างยั่งยืนให้กับประชาชน ที่บ้านชุมเชียง ต.ภูหว้า อ.ภูพานารายณ์ ส่วนสถานการณ์น้ำในเขื่อนลำปาว ผอ.โครงการฯ เปิดเผยว่า ปัจจุบันเขื่อนมีน้ำกักเก็บทั้งหมด ๓๗๘.๘๕ ล้านลูกบาศก์เมตร หรือคิดเป็นร้อยละ ๑๙ แบ่งเป็นน้ำใช้การได้ ๒๗๘.๘๕ ล้านลูกบาศก์เมตร ซึ่งปริมาณดังกล่าวจะเพียงพอสำหรับปล่อยให้ประชาชนอุปโภคบริโภค รวมถึงรักษาระบบนิเวศ ไปได้จนถึงต้นฤดูฝนปี๕๙แน่นอน ทั้งนี้ ทางเขื่อนยังคงปล่อยน้ำให้เกษตรกรนำไปใช้สำหรับเพาะปลูกอย่างต่อเนื่อง และหยุดส่งน้ำฤดูแล้งในวันที่ ๒ พ.ค. เนื่องจากเป็นช่วงเก็บเกี่ยว โดยเขื่อนลำปาว ยังได้ส่งน้ำเพื่อหนุนปริมาณน้ำที่ขาดหายไปหลังเขื่อนอุบลรัตน์ จ.ขอนแก่น ประสบภาวะวิกฤติอีกด้วย จ.นครราชสีมา สภาอากาศไทย จัดรถผลิตน้ำดื่มช่วยเหลือประชาชนในพื้นที่ อ.สูงเนิน ทั้งนี้ จ.นครราชสีมาพื้นที่ที่ประสบภัยแล้งแล้วจำนวน ๑๑ อำเภอ ๖๓ ตำบล ๖๕๕ หมู่บ้าน และกำลังขยายวงกว้างอย่างต่อเนื่อง โดยเฉพาะในพื้นที่ ต.โนนคา อ.สูงเนิน ประกอบไปด้วย ๘ หมู่บ้าน ราษฎรกว่า ๕,๐๐๐ คน ๑,๒๙๑ ครัวเรือน ปัจจุบันมี ๕ หมู่บ้านที่ขาดแคลนน้ำดื่มจากภาวะภัยแล้งที่ทวีความรุนแรงอย่างต่อเนื่อง จ.ประจวบคีรีขันธ์ ภัยแล้งที่ยิ่งทวีความรุนแรงมากขึ้นอย่างต่อเนื่อง หลังไม่มีฝนตกมานานกว่าครึ่งปีแล้วในพื้นที่ ต.บึงนคร อ.หัวหิน ซึ่งถือเป็นพื้นที่แหล่งต้นลำธารที่ไหลลงสู่เขื่อนปราณบุรี โดยในปัจจุบัน ได้ส่งผลกระทบทำให้ในฝายกักเก็บน้ำขนาดกลาง ซึ่งถือเป็นแหล่งน้ำอีกแห่งของชาวบ้านหมู่ ๓ บ้านห้วยยาง และชาวบ้านหมู่ ๘ บ้านห้วยไคร้ กว่า ๓๐๐ ครอบครัวยังที่ใช้น้ำในฝายแห่งนี้ขึ้นไปใช้เพื่อการเกษตร และเพื่อการอุปโภค แต่สภาพน้ำที่นิ่งตั้งแต่ฝายกักเก็บน้ำได้เริ่มแห้งลงอย่างต่อเนื่อง ตั้งแต่เดือนมี.ค.ที่ผ่านมาจนถึงปัจจุบันนี้ น้ำได้แห้งจนเหลือเพียงผิวดินที่เริ่มแตกแหว่ง และหลงเหลือน้ำเพียงเล็กน้อยในช่วงด้านหน้าของฝายเท่านั้น ทำให้เครื่องสูบน้ำของชาวบ้านหลายสิบเครื่องต้องหยุดสูบน้ำมาหลายวันแล้ว โดยบริเวณอ่างเก็บน้ำห้วยเฝือก ที่หมู่ ๗ บึงนคร แหล่งน้ำที่ชาวบ้านในพื้นที่หลายหมู่บ้านอาศัยแหล่งน้ำบริเวณดังกล่าวใช้ทั้งเพื่อการอุปโภคบริโภค และเพื่อการเกษตรมานาน แต่ตั้งแต่ช่วงเดือนม.ค.เป็นต้นมาเริ่มประสบปัญหาภัยแล้งต่อเนื่อง ส่งผลให้ขณะนี้ในอ่างเก็บน้ำห้วยเฝือก เริ่มแห้งลงอย่างต่อเนื่อง และในปัจจุบันชาวบ้านไม่สามารถใช้น้ำจากอ่างเก็บน้ำแห่งนี้ได้อีกแล้ว โดยทาง อบต.บึงนคร ได้จัดรถบรรทุกน้ำซึ่งมีอยู่เพียง ๑ คัน ออกวิ่งนำน้ำจากแหล่งน้ำตามลำห้วยแม่ลำปราณบุรี ที่ยังมีเหลืออยู่ไปแจกจ่ายให้แก่ชาวบ้าน ๒ หมู่บ้านที่เดือดร้อนอย่างต่อเนื่องทุกวัน และขอสนับสนุนรถบรรทุกน้ำจากค่ายธนรัชต์ ปราณบุรี เข้ามาช่วยเติมน้ำให้ชาวบ้านเมื่อต้นเดือนมี.ค.ที่ผ่านมา แต่ก็ยังไม่เพียงพอ น้ำตามอ่างเก็บน้ำ ตามลำห้วยแม่ลำปราณแห่งนี้ จนบางครั้ง ขุดลงไปไม่ถึงน้ำก็มี ล่าสุด ต้องประสานไปยังอำเภอหัวหิน ศูนย์ป้องกันบรรเทาสาธารณภัยเขต ๔ ประจวบฯ และทางผู้ว่าฯ ได้ขอสนับสนุนทั้งรถแบ็กโฮขนย้ายที่กระจายขุดลอกแหล่งน้ำที่ยังพอใช้ได้ รวมทั้งสนับสนุนรถนำน้ำสะอาดจากประปาในพื้นที่ที่ระดมเติมน้ำให้ชาวบ้าน จ.พังงา ภัยแล้งยังวิกฤติต่อเนื่อง แม้มีฝนตกลงมาบ้าง แต่ชาวบ้านยังได้รับผลกระทบอย่างหนัก โดยเฉพาะหมู่บ้านในพื้นที่ ต.นาเคียว อ.ท้ายเหมือง โดยทางองค์การบริหารส่วนตำบลนาเคียว ต้องนำรถบรรทุกน้ำเร่งแจกจ่ายให้กับชาวบ้าน ตั้งแต่เวลา ๐๘.๓๐ - ๒๐.๐๐ น.ในทุกวัน รวมเดือนกว่าแล้ว แต่แจกจ่ายน้ำไม่ทัน เนื่องจากต้องหมุนเวียนให้ครบทุกหมู่บ้าน จึงทำให้ลำซำ จึงได้แก้ปัญหาด้วยการติดตั้งปั้มน้ำไว้ที่ชุมชนบ้านท่าแดง หมู่ที่ ๖ ไว้คอยบริการแก่ชาวบ้านที่มีรถยนต์สามารถนำถังไปรับน้ำได้ทันที มีเจ้าหน้าที่คอยให้บริการตลอด เพื่อช่วยบรรเทาทุกข์ให้ชาวบ้านอีกทาง

๖. คาดการณ์สภาพอากาศ ๗ วัน (กรมอุตุนิยมวิทยา) ประเทศไทยตอนบน มีอากาศร้อนโดยทั่วไปกับมีฟ้าหลัวในตอนกลางวัน และมีอากาศร้อนจัดหลายพื้นที่ในภาคเหนือ ภาคตะวันออกเฉียงเหนือ ภาคตะวันออก และภาคกลาง ตลอดช่วง โดยในช่วงวันที่ ๒๐-๒๑ เม.ย. ด้านตะวันออกของภาคเหนือ ภาคตะวันออกเฉียงเหนือ ภาคตะวันออกและภาคกลาง มีฝนฟ้าคะนองกับมีลมกระโชกแรง และมีลูกเห็บตกบางพื้นที่ ส่วนในช่วงวันที่ ๒๒-๒๖ เม.ย. จะมีฝนฟ้าคะนองบางแห่งในภาคตะวันออกเฉียงเหนือและภาคใต้

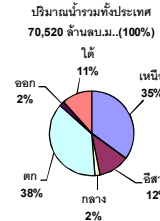
๗. พื้นที่ที่ควรเฝ้าระวังเดือนกัญวิกฤติน้ำ(น้ำท่วม ภัยแล้ง) NASA (๒๔ ชั่วโมง): รายงานพื้นที่ที่อาจเกิดน้ำท่วม (๒๐ เม.ย.) ได้แก่ ภาคเหนือ คือ จ.เชียงราย พะเยา และน่าน ภาคตะวันออกเฉียงเหนือ คือ จ.ชัยภูมิ ภาคตะวันออก คือ จ.ปราจีนบุรี ฉะเชิงเทรา และจันทบุรี ภาคใต้ คือ จ.เพชรบุรี คณะกรรมการทรัพยากรน้ำแห่งชาติ (๒๐ เม.ย.) ได้รายงานพื้นที่ประสบภัยจากน้ำ (พื้นที่มีข่าวขาดแคลนน้ำ) ๔๔ จังหวัด ได้แก่ จ.เชียงใหม่ พะเยา พิจิตร พิษณุโลก แพร่ ลำปาง ลำพูน ตาก กำแพงเพชร นครสวรรค์ ชัยนาท อุทัยธานี ลพบุรี อ่างทอง พระนครศรีอยุธยา ปทุมธานี สุพรรณบุรี นครปฐม ราชบุรีกาญจนบุรี ทองค้าย หนองบัวลำภู บุรีรัมย์ ยโสธร สกลนคร สุรินทร์ กาฬสินธุ์ ขอนแก่น ชัยภูมิ นครพนม มุกดาหาร นครราชสีมา ศรีสะเกษ อุตรดิตถ์ มหาสารคาม อุบลราชธานี จันทบุรี ตราด ปราจีนบุรี สมุทรปราการ พังงา ประจวบคีรีขันธ์ สตูล และสงขลา

# รายงานสรุปสภาพน้ำในอ่างเก็บน้ำขนาดใหญ่และขนาดกลาง

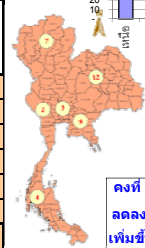
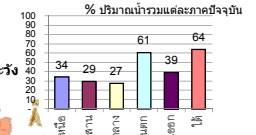
รายงานสถานการณ์ ณ. วันที่ 20 เมษายน 2559

ปริมาณน้ำในอ่างที่ใช้การได้ในสัปดาห์นี้ + มากกว่า / - น้อยกว่า สัปดาห์ก่อน **412.12** ล้าน ลบ.ม.

สรุปสถานการณ์ปริมาณน้ำในอ่างเก็บน้ำที่ใช้ในทุกกิจกรรมทั่วประเทศ มากกว่าปริมาณน้ำที่ไหลเข้าอ่าง เมื่อเทียบกับสัปดาห์ที่ผ่านมา ควรใช้น้ำอย่างระมัดระวัง



ปริมาณน้ำรวมอ่างเก็บน้ำ  
(เมื่อเทียบกับปริมาณน้ำรวม  
ทั่วประเทศ) ณ.  
วันที่ 20 เมษายน 2559 เท่ากับ  
33,174 ล้าน ลบ.ม. หรือ เท่ากับ  
47%  
วันที่ 20 เมษายน 2558 เท่ากับ  
37,493 ล้าน ลบ.ม. หรือ เท่ากับ  
53%



คงที่ 6 อ่าง  
ลดลง 30 อ่าง  
เพิ่มขึ้น 1 อ่าง

ภาค	สถานการณ์ปริมาณน้ำในอ่าง				ปริมาณน้ำ เปลี่ยนแปลง (ล้าน ม.³)	สถานะ
	ลดลง (แห่ง)	คงที่ (แห่ง)	เพิ่มขึ้น (แห่ง)	รวม (แห่ง)		
ภาคเหนือ	5	2	-	7	-113.00	ปริมาณน้ำในอ่างเก็บน้ำลดลง
ภาคตะวันออกเฉียงเหนือ	10	2	-	12	-68.00	ปริมาณน้ำในอ่างเก็บน้ำลดลง
ภาคกลาง	1	2	-	3	-10.00	ปริมาณน้ำในอ่างเก็บน้ำลดลง
ภาคตะวันตก	2	-	-	2	-125.00	ปริมาณน้ำในอ่างเก็บน้ำลดลง
ภาคตะวันออก	8	-	1	9	-28.12	ปริมาณน้ำในอ่างเก็บน้ำลดลง
ภาคใต้	4	-	-	4	-68.00	ปริมาณน้ำในอ่างเก็บน้ำลดลง
<b>รวมทั้งประเทศ</b>	<b>30</b>	<b>6</b>	<b>1</b>	<b>37</b>	<b>-412.12</b>	<b>ปริมาณน้ำในอ่างเก็บน้ำลดลง</b>

ภาค อ่างเก็บน้ำ เชื้อ	ความจุ ที่ รณก. (ล้าน ม.³)	ปริมาณน้ำ ที่ใช้งาน ไม่ได้ (ล้าน ม.³)	ใช้การ ได้จริง (ล้าน ม.³)	ปริมาณน้ำรวม วันที่ 20 เมษายน 2558		ปัจจุบัน วันที่ 20 เมษายน 2559				สัปดาห์ก่อน วันที่ 14 เมษายน 2559				ปริมาณน้ำ + เพิ่มขึ้น - ลดลง (ล้าน ม.³)	สถานการณ์ ปริมาณน้ำ ในอ่าง	
				ปริมาณน้ำรวม (ล้าน ม.³)	%	ปริมาณน้ำรวม		ปริมาณน้ำใช้การได้จริง		ปริมาณน้ำรวม		ปริมาณน้ำใช้การได้จริง				
						ปริมาณน้ำรวม (ล้าน ม.³)	%	ปริมาณน้ำรวม (ล้าน ม.³)	%	ปริมาณน้ำรวม (ล้าน ม.³)	%	ปริมาณน้ำรวม (ล้าน ม.³)	%			
<b>ภาคเหนือ (7)</b>																
1	ภูมิพล (2) ดาก	13,462	3,800	9,662	5,379	40%	4,285	32%	485	4%	4,327	32%	527	4%	-42.00	ลดลง
2	สิริกิติ์ (2) อุดรดิต	9,510	2,850	6,660	4,981	52%	3,857	41%	1,007	11%	3,914	41%	1,064	11%	-57.00	ลดลง
3	แม่งัด เข้มใหม่	265	22	243	110	42%	38	14%	16	6%	42	16%	20	8%	-4.00	ลดลง
4	แมกวาง เข้มใหม่	263	14	249	37	14%	25	10%	11	4%	25	10%	11	4%	-	คงที่
5	กัลมา ลำปาง	106	4	102	37	35%	21	20%	17	16%	21	20%	17	16%	-	คงที่
6	กักคองมา ลำปาง	170	6	164	59	35%	16	9%	10	6%	19	11%	13	8%	-3.00	ลดลง
7	ดาวน้อย พืชมูลโลก	939	43	896	308	33%	277	29%	234	25%	284	30%	241	26%	-7.00	ลดลง
	<b>รวมภาคเหนือ 35.05%</b>	<b>24,715</b>	<b>6,739</b>	<b>17,976</b>	<b>10,911</b>	<b>44%</b>	<b>8,519</b>	<b>34%</b>	<b>1,780</b>	<b>7%</b>	<b>8,632</b>	<b>35%</b>	<b>1,893</b>	<b>8%</b>	<b>-113.00</b>	<b>ลดลง</b>
<b>ภาคตะวันออกเฉียงเหนือ (12)</b>																
8	ห้วยหลวง จุฬาราชินี	135	7	128	36	27%	17	13%	10	7%	18	13%	11	8%	-1.00	ลดลง
9	น้ำอูน สกลนคร	520	43	477	214	41%	144	28%	101	19%	146	28%	103	20%	-2.00	ลดลง
10	น้ำพุง (2) สกลนคร	166	10	156	51	31%	50	30%	40	24%	53	32%	43	26%	-3.00	ลดลง
11	จุฬาราชินี (2) ชัยภูมิ	164	37	127	76	46%	57	35%	20	12%	57	35%	20	12%	-	คงที่
12	อุบลรัตน์ (2) ขอนแก่น	2,431	581	1,850	912	38%	553	23%	-	0%	562	23%	-	0%	-	คงที่
13	ลำปาว กาฬสินธุ์	1,980	100	1,880	514	26%	379	19%	279	14%	407	21%	307	16%	-28.00	ลดลง
14	ลำตะคอง นครราชสีมา	314	23	291	108	34%	83	26%	60	19%	86	27%	63	20%	-3.00	ลดลง
15	ลำพระเพลิง นครราชสีมา	110	1	109	25	23%	43	39%	42	38%	44	40%	43	39%	-1.00	ลดลง
16	มูลขม นครราชสีมา	141	7	134	60	43%	36	26%	29	21%	37	26%	30	21%	-1.00	ลดลง
17	ลำพระนครราชสีมา	275	7	268	117	43%	58	21%	51	19%	62	23%	55	20%	-4.00	ลดลง
18	ลำนางรอง บุรีรัมย์	121	3	118	65	54%	58	48%	55	45%	59	49%	56	46%	-1.00	ลดลง
19	สิรินธร (2) อุบลราชธานี	1,966	831	1,135	958	49%	965	49%	134	7%	989	50%	158	8%	-24.00	ลดลง
	<b>รวมภาคตะวันออกเฉียงเหนือ 11.80%</b>	<b>8,324</b>	<b>1,650</b>	<b>6,674</b>	<b>3,136</b>	<b>38%</b>	<b>2,443</b>	<b>29%</b>	<b>821</b>	<b>10%</b>	<b>2,521</b>	<b>30%</b>	<b>889</b>	<b>11%</b>	<b>-68.00</b>	<b>ลดลง</b>
<b>ภาคกลาง (3)</b>																
20	ป่าสักชลสิทธิ์ ลพบุรี	960	3	957	285	30%	269	28%	266	28%	279	29%	276	29%	-10.00	ลดลง
21	ห้วยเสลา อุทัยธานี	160	17	143	49	31%	45	28%	28	18%	45	28%	28	18%	-	คงที่
22	กระเสียว สุพรรณบุรี	240	40	200	93	39%	57	24%	17	7%	57	24%	17	7%	-	คงที่
	<b>รวมภาคกลาง 1.93%</b>	<b>1,360</b>	<b>60</b>	<b>1,300</b>	<b>427</b>	<b>31%</b>	<b>371</b>	<b>27%</b>	<b>311</b>	<b>23%</b>	<b>381</b>	<b>28%</b>	<b>321</b>	<b>24%</b>	<b>-10.00</b>	<b>ลดลง</b>
<b>ภาคตะวันตก (2)</b>																
23	ศรีนครินทร์ (2) กาญจนบุรี	17,745	10,265	7,480	12,375	70%	12,041	68%	1,776	10%	12,090	68%	1,825	10%	-49.00	ลดลง
24	วชิราลงกรณ (2) กาญจนบุรี	8,860	3,012	5,848	4,256	48%	4,061	46%	1,049	12%	4,137	47%	1,125	13%	-76.00	ลดลง
	<b>รวมภาคตะวันตก 37.73%</b>	<b>26,605</b>	<b>13,277</b>	<b>13,328</b>	<b>16,631</b>	<b>63%</b>	<b>16,102</b>	<b>61%</b>	<b>2,825</b>	<b>11%</b>	<b>16,227</b>	<b>61%</b>	<b>2,950</b>	<b>11%</b>	<b>-125.00</b>	<b>ลดลง</b>
<b>ภาคตะวันออก (5+4)</b>																
25	นครนายก นครนายก	224	4.00	220	52	23%	69	31%	65	29%	76	34%	72	32%	-7.00	ลดลง
26	คลองสิียด ฉะเชิงเทรา	420	30.00	390	88	21%	97	23%	67	16%	103	25%	73	17%	-6.00	ลดลง
27	บางพระ (3) ชลบุรี	117	12.00	105	42	36%	25	21%	13	11%	27	23%	15	13%	-2.00	ลดลง
28	หนองปลาไหล (3) ระยอง	164	13.75	150	94	57%	102	62%	88	54%	107	65%	93	57%	-5.00	ลดลง
29	ประแสร์ (3) ระยอง	248	20.00	228	183	74%	165	67%	145	58%	171	69%	151	61%	-6.00	ลดลง
30	มาบประชัน (3) ระยอง	17	0.72	16	6	34%	8	48%	7	44%	8	49%	7.48	45%	-0.25	ลดลง
31	หนองค้อ (3) ระยอง	21	1.00	20	6	29%	3	14%	2	9%	4	16%	2.53	12%	-0.61	ลดลง
32	คลองทราย (3) ระยอง	71	3.00	68	20	28%	24	34%	21	30%	26	36%	22.61	32%	-1.52	ลดลง
33	คลองใหญ่ (3) ระยอง	40	3.00	37	10	26%	26	64%	23	57%	26	64%	22.57	56%	0.26	เพิ่มขึ้น
	<b>รวมภาคตะวันออก 1.87%</b>	<b>1,322</b>	<b>87</b>	<b>1,235</b>	<b>502</b>	<b>38%</b>	<b>519</b>	<b>39%</b>	<b>431</b>	<b>33%</b>	<b>547</b>	<b>41%</b>	<b>459</b>	<b>35%</b>	<b>-28.12</b>	<b>ลดลง</b>
<b>ภาคใต้ (4)</b>																
34	แก่งกระจาน เพชรบุรี	710	67	643	319	45%	236	33%	169	24%	242	34%	175	25%	-6.00	ลดลง
35	ปราณบุรี ประจวบคีรีขันธ์	391	18	373	153	39%	70	18%	52	13%	72	18%	54	14%	-2.00	ลดลง
36	รัชชประภา (2) สุราษฎร์ธานี	5,639	1,352	4,287	4,186	74%	4,094	73%	2,742	49%	4,123	73%	2,771	49%	-29.00	ลดลง
37	บางลา (2) ยะลา	1,454	260	1,194	1,228	84%	821	56%	561	39%	852	59%	592	41%	-31.00	ลดลง
	<b>รวมภาคใต้ 11.62%</b>	<b>8,194</b>	<b>1,697</b>	<b>6,497</b>	<b>5,886</b>	<b>72%</b>	<b>5,221</b>	<b>64%</b>	<b>3,524</b>	<b>43%</b>	<b>5,289</b>	<b>65%</b>	<b>3,592</b>	<b>44%</b>	<b>-68.00</b>	<b>ลดลง</b>
	<b>รวมทั้งประเทศ 100% (37)</b>	<b>70,520</b>	<b>23,510</b>	<b>47,010</b>	<b>37,493</b>	<b>53%</b>	<b>33,174</b>	<b>47%</b>	<b>9,692</b>	<b>14%</b>	<b>33,596</b>	<b>48%</b>	<b>10,104</b>	<b>14%</b>	<b>-412.12</b>	<b>ลดลง</b>

ที่มาข้อมูล : ตารางสรุปสภาพน้ำในอ่างเก็บน้ำขนาดใหญ่ทั่วประเทศ และตารางสรุปสภาพน้ำในอ่างเก็บน้ำภาคตะวันออก กรมชลประทาน

หมายเหตุ :

- อ่างเก็บน้ำขนาดใหญ่ หมายถึง อ่างเก็บน้ำที่มีความจุตั้งแต่ 100 ล้าน ลบ.ม. ขึ้นไป
- เป็นอ่างเก็บน้ำอยู่ในความรับผิดชอบของการไฟฟ้าฝ่ายผลิตแห่งประเทศไทย (10) นอกนั้นอยู่ในความรับผิดชอบของกรมชลประทาน (23)
- เป็นอ่างเก็บน้ำขนาดกลางที่มีความสำคัญต่อการอุตสาหกรรมและการประมง ของผู้นำชายฝั่งทะเลตะวันออก
- ที่มา : กรมชลประทาน และการไฟฟ้าฝ่ายผลิตแห่งประเทศไทย
- จังหวัดที่มีอ่างเก็บน้ำขนาดใหญ่มีจำนวน 25 จังหวัด ไม่มี 51 จังหวัด รณก. หมายถึง ระดับเก็บกักของอ่าง



ลำดับของเขื่อนตามความจุ

- ศรีนครินทร์ 2.ภูมิพล 3.สิริกิติ์ 4.วชิราลงกรณ 5.รัชชประภา
- อุบลรัตน์ 7.สิรินธร 8.บางลา 9.ลำปาว 10.ป่าสัก