



รายงานการเฝ้าระวังติดตามสถานการณ์น้ำ ๒๔ ชั่วโมง

ศูนย์ป้องกันวิกฤติน้ำ กรมทรัพยากรน้ำ กระทรวงทรัพยากรธรรมชาติและสิ่งแวดล้อม
โทรศัพท์ ๐ ๒๒๕๘ ๖๖๓๑ โทรสาร ๐ ๒๒๕๘ ๖๖๒๙ <http://www.dwr.go.th>

รายงานฉบับที่ ๑๒๗๓/๒๕๖๐

เวลา ๑๕.๐๐ น.

วันที่ ๖ ตุลาคม ๒๕๖๐

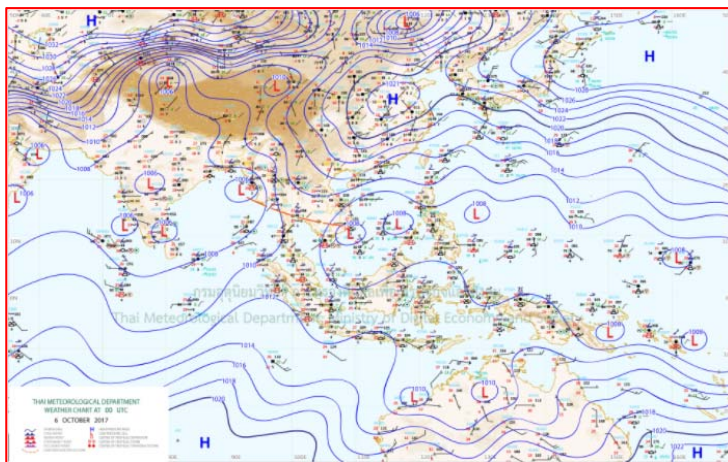
เรื่อง รายงานการเฝ้าระวังติดตามสถานการณ์น้ำ ๒๔ ชั่วโมง

เรียนรมว.ทส. เลขาธิการ รมว.ทส.ปกท.ทส. รอง ปกท.ทส. อทน. รอง อทน. และหน่วยงานที่เกี่ยวข้อง

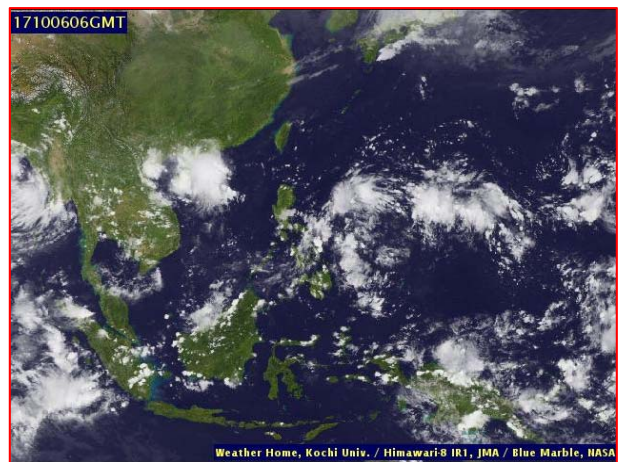
กรมทรัพยากรน้ำขอรายงานการเฝ้าระวังและติดตามสถานการณ์น้ำ ประจำวันที่ ๖ ตุลาคม ๒๕๖๐ ดังนี้

๑. สภาวะอากาศ ณ เวลา ๑๒.๐๐ น. (ที่มา: กรมอุตุนิยมวิทยา)

พยากรณ์อากาศ ๒๔ ชั่วโมงข้างหน้า ประเทศไทยมีปริมาณฝนลดลง แต่ยังคงมีฝนตกหนักบางพื้นที่บริเวณภาคเหนือตอนล่าง ภาคกลาง และภาคตะวันออก ขอให้ประชาชนบริเวณดังกล่าวระวังอันตรายจากฝนตกหนักและฝนตกสะสมไว้ด้วย

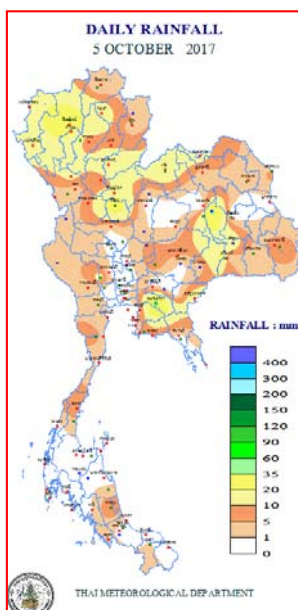


แผนที่อากาศ วันที่ ๖ ต.ค. ๒๕๖๐ เวลา ๐๗.๐๐ น.



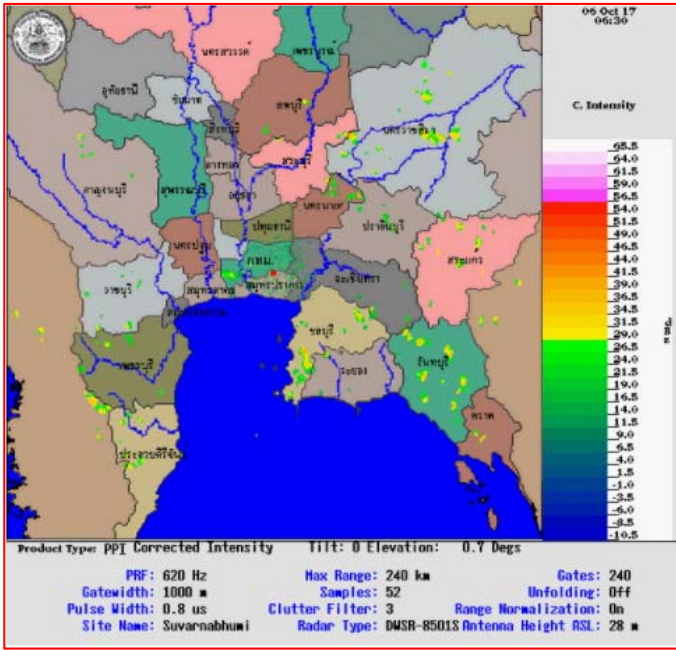
ภาพถ่ายจากดาวเทียม วันที่ ๖ ต.ค. ๒๕๖๐ เวลา ๑๓.๐๐ น.

๒. ปริมาณฝนสะสม ณ เวลา ๐๗.๐๐ น. (เมื่อวาน) - ๐๗.๐๐ น. (วันนี้) (ที่มา: กรมอุตุนิยมวิทยา)

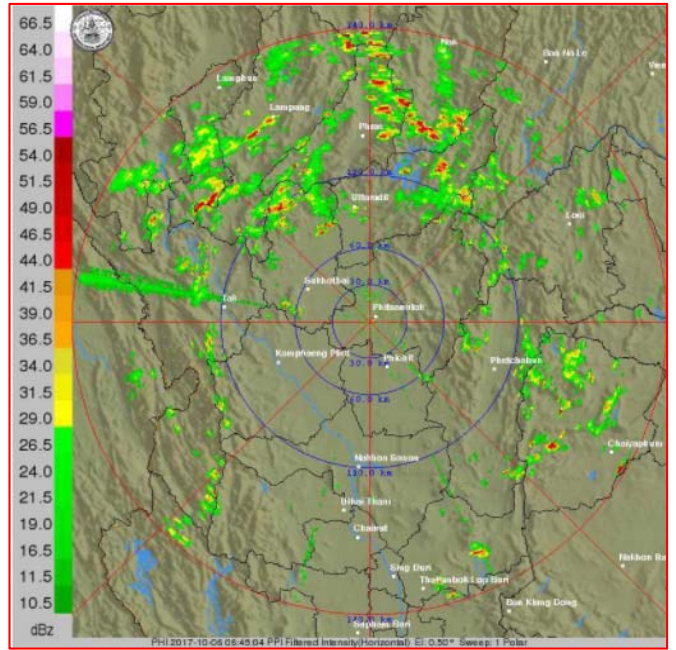


จุดตรวจวัด	ปริมาณฝน (มม.)
จ.ฉะเชิงเทรา	๔๓.๔
จ.มหาสารคาม	๔๓.๓
จ.พิจิตร (สภช.)	๓๔.๔
จ.ลำปาง (เถิน)	๒๙.๗
จ.เชียงใหม่	๒๙.๒
จ.ตาก (ดอยมูเซอร์ สภช.)	๒๓.๒
จ.ลำพูน	๒๒.๔

๓. เรดาร์ตรวจอากาศ ณ วันที่ ๖ ตุลาคม ๒๕๖๐ (ที่มา: กรมอุตุนิยมวิทยา)



สถานีสุวรรณภูมิ เวลา ๑๓.๓๐ น.



สถานีพิษณุโลก เวลา ๑๓.๔๕ น.

จากเรดาร์ตรวจอากาศจะพบว่ามียกลุ่มเมฆฝนกระจายบริเวณภาคเหนือ ภาคกลาง ภาคตะวันออก ภาคตะวันออกเฉียงเหนือ และภาคใต้

๔. สถานการณ์น้ำในอ่างเก็บน้ำขนาดใหญ่ ณ วันที่ ๖ ตุลาคม ๒๕๖๐ (ที่มา: กรมชลประทาน)

สภาพน้ำในอ่างเก็บน้ำขนาดใหญ่ ปริมาณน้ำในอ่างฯ ๕๓,๙๑๒ ล้าน ลบ.ม.คิดเป็นร้อยละ ๗๖ (ปริมาณน้ำใช้การได้ ๓๐,๓๘๕ ล้านลบ.ม. คิดเป็นร้อยละ ๖๔)ปริมาณน้ำในอ่างฯ เทียบกับปี ๒๕๕๙ (๔๔,๙๒๓ ล้านลบ.ม. คิดเป็นร้อยละ ๖๓) มากกว่าปี ๒๕๕๙ จำนวน ๘,๙๘๙ ล้านลบ.ม. ปริมาณน้ำไหลลงอ่างฯ จำนวน ๕๒๘.๒๕ ล้านลบ.ม.ปริมาณน้ำระบายจำนวน ๑๑๗.๐๗ ล้านลบ.ม. สามารถรับน้ำได้อีก ๑๖,๘๔๖ ล้านลบ.ม.

อ่างเก็บน้ำ	ปริมาณน้ำในอ่าง		ปริมาณน้ำใช้การได้		ปริมาณน้ำไหลลงอ่าง		ปริมาณน้ำระบาย		ปริมาณน้ำรับได้อีก (ล้าน ม.³) (ความจุที่ รนส.- ปริมาณน้ำปัจจุบัน)
	ปริมาณ (ล้าน ม.³)	% น้ำเก็บกัก	ปริมาณ (ล้าน ม.³)	% น้ำใช้การ	วันนี้ (ล้าน ม.³)	เมื่อวาน (ล้าน ม.³)	วันนี้ (ล้าน ม.³)	เมื่อวาน (ล้าน ม.³)	
๑.ภูมิพล	๘,๓๙๔	๖๒	๔,๕๙๔	๔๘	๘๒.๔๓	๔๐.๐๑	๑.๕๐	๓.๐๐	๕,๐๖๘
๒.สิริกิติ์	๗,๖๙๐	๘๑	๔,๘๔๐	๗๓	๒๙.๗๓	๓๖.๖๕	๐.๙๕	๐.๙๓	๒,๙๕๐
๓.จุฬารัตน์	๑๔๙	๙๑	๑๑๒	๘๘	๑๐.๐๕	๖.๘๘	๑.๐๔	๑.๐๔	๕๘
๔.อุบลรัตน์	๒,๑๐๕	๘๗	๑,๕๒๔	๘๒	๑๐๑.๙๘	๘๑.๑๖	๒๑.๔๘	๒๑.๗๙	๓๒๖
๕.ลำปาว	๑,๗๑๑	๘๖	๑,๖๑๑	๘๖	๒๐.๑๘	๑๙.๐๙	๘.๙๘	๘.๒๙	๗๓๙
๖.สิรินธร	๑,๕๗๘	๘๐	๗๔๖	๖๖	๑๕.๙๖	๑๑.๔๙	๐.๐๐	๓.๑๒	๓๘๘
๗.ป่าสักชลสิทธิ์	๗๙๐	๘๒	๗๘๗	๘๒	๕๗.๔๕	๔๘.๘๓	๑๗.๓๒	๑๕.๖๒	๑๗๐
๘.ศรีนครินทร์	๑๔,๕๖๗	๘๒	๔,๓๐๒	๕๘	๖๘.๐๓	๖๙.๖๓	๔.๐๑	๕.๐๓	๔,๒๘๓
๙.วชิราลงกรณ์	๖,๖๗๑	๗๕	๓,๖๕๙	๖๓	๒๖.๗๔	๓๔.๒๖	๖.๐๗	๗.๐๕	๔,๓๒๙
๑๐.ขุนด่านปราการชล	๑๘๔	๘๒	๑๘๐	๘๒	๒.๕๗	๓.๐๐	๐.๑๐	๐.๑๐	๔๒
๑๑.รัชชประภา	๔,๔๐๕	๗๘	๓,๐๕๓	๗๑	๙.๓๑	๑๒.๙๘	๘.๙๒	๔.๘๐	๒,๒๑๕
๑๒.บางบาล	๘๕๔	๕๙	๕๗๗	๔๙	๗.๓๑	๖.๗๓	๑๒.๔๓	๑๓.๕๐	๘๒๐

๕. สถานการณ์น้ำในประเทศ ณ วันที่ ๓ - ๖ ตุลาคม ๒๕๖๐ (ที่มา: กรมชลประทาน)

สถานี	แม่น้ำ	อำเภอ	จังหวัด	ระดับตลิ่ง (ม.รทก.)	ระดับน้ำ (ม.รทก.)				แนวโน้ม	เปรียบเทียบระดับตลิ่ง
					อังคาร	พุธ	พฤหัสบดี	ศุกร์		
					๓ ต.ค.	๔ ต.ค.	๕ ต.ค.	๖ ต.ค.		
P.๑	ปิง	เมือง	เชียงใหม่	๓.๗๐	๑.๕๓	๑.๗๕	๑.๘๕	๑.๘๓	ลดลง	-๑.๘๗
W.๑C	วัง	เมือง	ลำปาง	๕.๒๐	๐.๔๔	๑.๑๙	๑.๔๗	๑.๔๐	ลดลง	-๓.๘
Y.๑๖	ยม	บางระกำ	พิษณุโลก	๗.๒๘	๙.๒๓	๙.๓๐	๙.๓๑	๙.๓๖	เพิ่มขึ้น	๒.๐๘
N.๗A	น่าน	เมือง	พิจิตร	๑๑.๑๘	๙.๙๒	๙.๙๘	๙.๙๕	๑๐.๐๐	เพิ่มขึ้น	-๑.๑๘
C.๑๓	เจ้าพระยา	สรรพยา	ชัยนาท	๑๖.๓๔	๑๓.๐๒	๑๓.๓๓	๑๓.๖๐	๑๓.๗๗	เพิ่มขึ้น	-๒.๕๗
M.๖A	มูล	สตึก	บุรีรัมย์	๖.๐๐	๕.๕๐	๕.๖๐	๕.๖๙	๕.๘๓	เพิ่มขึ้น	-๐.๑๗
M.๗	มูล	เมือง	อุบลราชธานี	๗.๐๐	๗.๖๗	๗.๖๗	๗.๖๗	๗.๖๙	ล้นตลิ่ง	๐.๖๙
M.๑๙๑	ลำตะคอง	เมือง	นครราชสีมา	๓.๐๐	๒.๔๗	๒.๗๕	๒.๙๑	๒.๙๙	เพิ่มขึ้น	-๐.๐๑
M.๑๕๙	ลำชี	จอมพระ	สุรินทร์	๘.๒๐	๕.๔๕	๕.๗๐	๖.๔๖	๖.๙๐	เพิ่มขึ้น	-๑.๓
M.๙๕	ลำเสียวใหญ่	สุวรรณภูมิ	ร้อยเอ็ด	๓.๒๐	๓.๖๙	๓.๗๑	๓.๗๗	๓.๗๘	ล้นตลิ่ง	๐.๕๘
X.๖๔	คลองท่ามะ	ท่ามะ	ชุมพร	๑๗.๑๓	๘.๐๔	๘.๐๓	๗.๙๐	๘.๖๐	เพิ่มขึ้น	-๘.๕๓
X.๑๔๙	คลองกลาย	นบพิตำ	นครศรีธรรมราช	๓๓.๙๖	๒๙.๒๙	๒๙.๐๕	๒๙.๑๑	๒๙.๑๐	ลดลง	-๔.๘๖
X.๒๗๔	แม่น้ำโก-ลก	แว้ง	นราธิวาส	๒๔.๑๘	๑๙.๖๗	๑๙.๓๐	๑๙.๓๙	๑๙.๒๗	ลดลง	-๔.๙๑
X.๓๗A	แม่น้ำตาปี	พระแสง	สุราษฎร์ธานี	๑๐.๗๖	๙.๑๒	๙.๒๒	๙.๒๒	๙.๑๔	ลดลง	-๑.๖๒

*** ยังไม่ได้รับรายงาน

๖. สถานการณ์น้ำในพื้นที่ลุ่มน้ำโขง ณ วันที่ ๖ ตุลาคม ๒๕๖๐ (ที่มา: MRC: Mekong River Commission)

สถานี	ปริมาณฝน ๒๔ ชม. (มม)	ระดับอ้างอิง (ม.รทก.)	ระดับตลิ่ง (ม.)	ระดับน้ำ (ม.) ๖ ต.ค.	เปรียบเทียบระดับตลิ่ง	ระดับน้ำคาดการณ์ (ม.)			แนวโน้ม
						๗ ต.ค.	๘ ต.ค.	๙ ต.ค.	
อ.เชียงแสน จ.เชียงราย	๘.๙	๓๕๗.๑๑๐	๑๒.๘๐	๓.๓๙	-๙.๔๑	๓.๔๐	๓.๔๖	๓.๕๗	เพิ่มขึ้น
อ.เชียงคาน จ.เลย	๒๖.๘	๑๙๔.๑๑๘	๑๖.๐๐	๙.๖๗	-๖.๓๓	๙.๙๐	๑๐.๐๑	๙.๙๖	เพิ่มขึ้น
อ.เมือง จ.หนองคาย	๑๓.๓	๑๕๓.๖๔๘	๑๒.๒๐	๗.๓๖	-๔.๘๔	๗.๕๘	๗.๘๕	๘.๐๔	เพิ่มขึ้น
อ.เมือง จ.นครพนม	๗.๓	๑๓๐.๙๖๑	๑๒.๐๐	๖.๗๗	-๕.๒๓	๖.๘๙	๗.๑๔	๗.๔๕	เพิ่มขึ้น
อ.เมือง จ.มุกดาหาร	๐.๐	๑๒๔.๒๑๙	๑๒.๕๐	๖.๕๕	-๕.๙๕	๖.๗๓	๖.๙๗	๗.๒๖	เพิ่มขึ้น
อ.โขงเจียม จ.อุบลราชธานี	๒.๘	๘๙.๐๓๐	๑๔.๕๐	๘.๕๐	-๖.๐	๘.๖๐	๘.๗๔	๘.๙๓	เพิ่มขึ้น

๖. สถานการณ์เตือนภัย Early Warning ณ วันที่ ๖ ตุลาคม ๒๕๖๐ (ที่มา: สำนักวิจัย พัฒนาและอุทกวิทยา กรมทรัพยากรน้ำ) [เวลา ๐๘.๐๐ น. - ๑๕.๐๐ น.(วันนี้)]

การแจ้งเตือน	สถานี	การแจ้งเตือน
เตือนสีแดง (อพยพ)	-	-
เตือนสีเหลือง (เตือนภัย)	-	-
เตือนสีเขียว (เฝ้าระวัง)	-	-

๗. สถานการณ์ธรณีพิบัติ ณ วันที่ ๖ ตุลาคม ๒๕๖๐ (ที่มา : กรมทรัพยากรธรณี)

ไม่มีสถานการณ์ธรณีพิบัติ

๘. เหตุการณ์วิกฤตน้ำปัจจุบัน ณ วันที่ ๖ ตุลาคม ๒๕๖๐ [เวลา ๐๘.๐๐ น. - ๑๕.๐๐ น.(วันนี้)]

จ.เลย ฝนที่ตกลงมาอย่างหนักและตกต่อเนื่องกันมาหลายวัน ล่าสุดวันนี้ที่เทศบาลเมืองเลย ระดับน้ำยังคงเพิ่มขึ้นเรื่อยๆ ขณะที่ชุมชนตลาดเมืองใหม่ (บ้านล่าง) บ้านเรือนกว่า ๖๐ หลังคาถูกน้ำท่วมเกือบจมมิด ขณะที่สนามกีฬาากลางจังหวัดเลย กลายเป็นทะเลน้ำจืด ขณะที่อำเภอภูหลวง อ่างเก็บน้ำน้ำเลยปริมาณน้ำตอนนี้เริ่มลดลงแล้ว ไม่ล้นสปริงเวย์ ส่วนแม่น้ำสาขาที่ไหลมาลงที่แม่น้ำเลย ระดับลดลงมากแล้ว แต่น้ำได้ไหลทะลักล้นตลิ่งน้ำเลยที่ไหลผ่านตัวเมืองเลย โดยเขตเทศบาลเมืองเลย ระดับน้ำยังคงเพิ่มขึ้นเรื่อยๆ ซึ่งคาดว่าช่วง ๑๑.๐๐-๑๒.๐๐ น. วันนี้ จะขึ้นสูงสุด และน่าจะเริ่มลดลง ส่วนระดับสูงสุดที่จะทะลักเข้าท่วมถนนเข้ามาฝั่งสำนักงานเทศบาลเมืองเลย ระดับน้ำในแม่น้ำเลยต้องอยู่ที่ ๑๑.๓๐ เมตร

จ.สุรินทร์ เกิดฝนตกต่อเนื่อง ทำให้มีมวลน้ำจำนวนมากไหลหลาก จากพื้นที่ อ.ศีขรภูมิ ลงมาสมทบกับมวลน้ำจำนวนมากที่มีอยู่แล้วในพื้นที่ อ.สำโรงทาบ ก่อนจะไหลหลากเข้าท่วมพื้นที่เขตเทศบาลตำบลสำโรงทาบ สูงประมาณ ๒๐ - ๔๐ ซม. โดยเฉพาะที่ถนนบำรุงพัฒนา หน้าเทศบาลตำบลสำโรงทาบ พบน้ำท่วมสูง ๓๐-๔๐ เซนติเมตร ขณะที่สถานที่ราชการต่าง ๆ ทั้งที่ว่าการอำเภอสำโรงทาบ, สำนักงานเกษตรอำเภอสำโรงทาบ, สถานีตำรวจภูธร (สภ.) สำโรงทาบ น้ำได้ไหลหลากเข้าท่วมชั้นล่างของสำนักงานและเอ่อท่วมถึงบันไดขึ้นสำนักงาน อย่างไรก็ตาม ตลอดสัปดาห์ที่ฝนตกลงมาต่อเนื่อง ในพื้นที่อำเภอสำโรงทาบ ทำให้น้ำเอ่อท่วมเข้าพื้นที่การเกษตรของชาวบ้านเสียหาย โดยเฉพาะต้นข้าวที่กำลังตั้งรวง น้ำได้หลากเข้าท่วมซึ่งเป็นบริเวณกว้าง เพราะเป็นที่ลุ่มแอ่งกระทะ

จ.นครราชสีมา สถานการณ์น้ำท่วมบ้านเรือนประชาชน กว่า ๓๐๐ หลังคาเรือน ในพื้นที่ ต.หนองบัวศาลา อ.เมือง ล่าสุดเช้าวันนี้สถานการณ์น้ำยังทรงตัว โดยเฉพาะในหมู่บ้านจามจรี ริมถนนราชสีมา-โชคชัย ขณะนี้บ้านเรือนประชาชนกว่า ๕๐ หลังคาเรือน ยังมีน้ำท่วมสูงกว่า ๔๐ ซม. ชาวบ้านไม่สามารถใช้รถยนต์เข้าไปได้ เนื่องจากถนนมีน้ำท่วม ๑ เมตร ส่วน ๕ หมู่บ้าน ในเขต ต.หนองบัวศาลา ที่ถูกน้ำไหลหลากเข้าท่วมตั้งแต่ค่ำวันที่ ๔ ต.ค.ที่ผ่านมา ประกอบด้วย บ้านหนองตะลุมปุ๊กเก่า หมู่ ๒, บ้านหนองปลิงหมู่ ๓, บ้านหนองตาคงหมู่ ๘, บ้านหนองปลิงใหม่ หมู่ ๙ และบ้านหนองตะลุมปุ๊กใหม่ หมู่ ๑๐ ขณะนี้สถานการณ์ยังทรงตัวอยู่ ฝนที่ตกต่อเนื่อง ทำให้มีปริมาณน้ำฝนสะสมจำนวนมากจนมวลน้ำเหล่านี้ไหลลงสู่ที่ต่ำ ซึ่งมีบริเวณพื้นที่ ต.หนองบัวศาลา เป็นเหมือนแอ่งกระทะ ประกอบกับมีการก่อสร้างถนนขวางทางน้ำอยู่ ทำให้น้ำระบายออกไม่ทัน

๙. สถานการณ์อุทกภัย ณ วันที่ ๖ ตุลาคม ๒๕๖๐ (ที่มา :กรมป้องกันและบรรเทาสาธารณภัย)

อุทกภัย น้ำไหลหลาก และน้ำเอ่อล้นตลิ่ง จากอิทธิพลของมรสุมตะวันตกเฉียงใต้ หย่อมความกดอากาศต่ำ พายุโซนร้อน “ตาลัส” และพายุโซนร้อน “เซินกา” ตั้งแต่วันที่ ๕ ก.ค. - ๑๕ ส.ค. ๖๐ ในพื้นที่ ๔๔ จังหวัด (นครสวรรค์ ชัยนาท จันทบุรี เพชรบูรณ์ น่าน พระนครศรีอยุธยา อุทัยธานี กำแพงเพชร เชียงราย เชียงใหม่ อ่างทอง ตรานอง ระนอง ชัยภูมิ พิจิตร อุตรดิตถ์ พะเยา นนทบุรี พิษณุโลก สระบุรี เลย อุบลราชธานี ขอนแก่น มหาสารคาม แพร่ แม่ฮ่องสอน ประจวบคีรีขันธ์ ศรีสะเกษ นครราชสีมา ลพบุรี ลำปาง กาฬสินธุ์ บุรีรัมย์ สกลนคร สุโขทัย มุกดาหาร ชุมพร อำนาจเจริญ ร้อยเอ็ด อุตรดิตถ์ ยโสธร หนองคาย นครพนม สุรินทร์) ๓๐๒ อำเภอ ๑,๗๒๔ ตำบล ๑๔,๑๐๕ หมู่บ้าน ๔๓ ชุมชน ประชาชนได้รับผลกระทบ ๖๐๙,๔๒๕ ครัวเรือน ๑,๘๙๘,๓๒๒ คน สถานการณ์คลี่คลายแล้ว ๔๓ จังหวัด ปัจจุบันยังคงมีสถานการณ์ ๑ จังหวัด (อุบลราชธานี) ๒ อำเภอ ๒ เทศบาลตำบล ๑ ตำบล ๑๙ หมู่บ้าน ประชาชนได้รับผลกระทบ ๖๔ ครัวเรือน ๙๐๖ คน

๑๐. การคาดหมายลักษณะอากาศ ๗ วันข้างหน้า (ระหว่างวันที่ ๖ - ๑๒ ตุลาคม ๒๕๖๐)

ในช่วงวันที่ ๖-๘ ต.ค. บริเวณประเทศไทยมีฝนตกลดลง แต่ยังคงมีฝนตกหนักบางแห่ง ในบริเวณภาคเหนือ และภาคตะวันออกเฉียงเหนือ ส่วนในช่วงวันที่ ๙-๑๒ ต.ค. บริเวณประเทศไทยมีฝนเพิ่มมากขึ้น และมีฝนตกหนักบางแห่งบริเวณภาคเหนือ ภาคตะวันออกเฉียงเหนือ ภาคกลางรวมทั้งกรุงเทพฯและปริมณฑล ภาคตะวันออก และภาคใต้

ข้อควรระวัง ในช่วงวันที่ ๙-๑๒ ต.ค. ขอให้ประชาชนบริเวณภาคเหนือ ตะวันออกเฉียงเหนือ ภาคกลาง ภาคตะวันออก และภาคใต้ ระวังอันตรายจากฝนตกหนักและฝนตกสะสมที่อาจทำให้เกิดน้ำท่วมฉับพลัน น้ำป่าไหลหลาก และลมกระโชกแรง ส่วนกรุงเทพฯและปริมณฑล ระวังน้ำท่วมขังและลมกระโชกแรง

๑๑. การเตรียมความพร้อมรับมือสถานการณ์อุทกภัย (กรมทรัพยากรน้ำ)

สรุปการสูบน้ำ และบริการน้ำดื่ม เพื่อช่วยเหลือสถานการณ์อุทกภัยตั้งแต่ ๑ พฤษภาคม - ๔ ตุลาคม พ.ศ. ๒๕๖๐

หน่วย งาน	จังหวัด	ปริมาณสูบน้ำ (ลบ.ม.)	ปริมาณแจกจ่ายน้ำ (ลิตร)	ประโยชน์ที่ได้รับ		
				อุปโภค-บริโภค		
				ครัวเรือน	ประชากร	พื้นที่
ภาค ๑	ลำปาง	-	๔๕,๐๐๕	-	-	-
	กำแพงเพชร	๙๖,๐๐๐	๒๗,๑๕๘	๓,๕๘๗	๙,๐๖๐	-
	เชียงใหม่	-	๓๔,๒๓๗	-	-	-
	แม่ฮ่องสอน	-	๒๙,๖๙๙	-	-	-
	เชียงใหม่	-	๒๒,๙๓๓	-	-	-
ภาค ๒	นครสวรรค์	๓,๓๗๕,๐๐๐	-	๔,๔๗๔	๑๑,๖๔๐	๑๙,๐๐๐
	อุทัยธานี	๑,๑๗๙,๓๖๐	-	๓๕๐	๑,๔๐๐	๓,๒๐๐
	สมุทรปราการ	๓,๒๔๑,๐๘๐	-	-	-	-
	สระบุรี	๑,๙๒๒,๔๐๐	-	๓,๕๕๙	-	๓,๐๐๐
	พระนครศรีอยุธยา	๓๗๕,๘๔๐	-	-	-	๒๕
ภาค ๓	อุดรธานี	๑,๒๐๗,๔๔๐	-	๓,๘๘๓	๑๒,๑๒๖	-
ภาค ๔	กาฬสินธุ์	๑๓๒,๐๐๐	-	๑,๒๐๔	๖,๐๒๐	-
	ขอนแก่น	๒,๔๔๑,๖๘๐	-	๒,๗๕๔	๑๑,๔๔๒	-
	มหาสารคาม	๗๕๒,๔๐๐	-	๙๓๙	๓,๙๘๘	-
ภาค ๕	นครราชสีมา	๖๙๔,๐๐๐	-	๒,๓๕๖	๙,๒๒๔	-
ภาค ๖	สระแก้ว	๑,๒๘๔,๘๐๐	-	๑๒,๐๐๐	๔๘,๐๐๐	-
	ปราจีนบุรี	๑,๓๒๔,๖๐๐	-	๑,๐๐๙	๓,๑๓๙	๑๐,๗๘๗
ภาค ๗	สุพรรณบุรี	๒,๓๑๘,๒๒๐	-	๑,๘๐๐	๖,๐๒๐	๒๐,๗๐๐
	ประจวบคีรีขันธ์	๑๙,๔๔๐	-	๑๐๐	๓๐๐	-
ภาค ๙	สุโขทัย	๑๕๓,๐๐๐	-	-	-	๑,๒๐๐
	อุดรดิตถ์	-	๖๗๑,๕๘๕	๓,๗๔๗	๑๔,๘๘๐	-
	พิษณุโลก	๔๒,๐๐๐	๑๖๒,๐๐๐	-	-	๑,๐๐๐
		๒๐,๕๕๙,๒๖๐	๙๙๒,๖๑๗	๔๑,๗๖๒	๑๓๗,๒๓๙	๕๘,๙๑๒

จึงเรียนมาเพื่อโปรดทราบ

นายวรศาสน์ อภัยพงษ์
อธิบดีกรมทรัพยากรน้ำ