



รายงานสถานการณ์น้ำ
ศูนย์ป้องกันวิกฤติน้ำ กรมทรัพยากรน้ำ
วันเสาร์ที่ ๗ ตุลาคม ๒๕๖๐

สภาวะอากาศ ประเทศไทยเริ่มมีแนวโน้มฝนลดลงแต่ยังคงมีฝนตกหนักบางพื้นที่ ในภาคเหนือ ภาคตะวันออกเฉียงเหนือ ภาคกลาง ภาคตะวันออก และภาคใต้ตอนบน ขอให้ประชาชนบริเวณดังกล่าวระวังอันตรายจากฝนตกหนักและฝนตกสะสม ซึ่งอาจทำให้เกิดน้ำท่วมฉับพลัน น้ำป่าไหลหลาก และน้ำท่วมขังในที่ลุ่มไว้ด้วย.



สถานการณ์น้ำ

- กรมอุตุนิยมวิทยา ชี้อากาศผ่านอ่อนกำลัง ส่งผลให้ทั่วไทยฝนเริ่มลดลง
- จ.พิจิตร น้ำเหนือไหลบ่าชานาต้องพายเรือเกี่ยวข้าว
- จ.ชัยภูมิ ส่งฝ่าวระวังเขมทุกพื้นที่ที่หวั่นน้ำล้นทะเล็ก
- จ.นครราชสีมา ท่วมโคราชยังวิกฤตมวลน้ำจ่อทะลักเข้าเมือง
- จ.สุรินทร์ ฝนตกหนักต่อเนื่องทำน้ำหลากท่วมสูง ๔๐ ซม.
- จ.อุทัยธานี น้ำล้นห้วยขุนแก้วอุทัยธานีชาวบ้าน-พื้นที่เกษตรทำอ่างรับน้ำท่วม
- จ.สุพรรณบุรี ระทึกน้ำป่าทะลักท่วม ๒ อ.ซัดถนนหมู่บ้านขาด นาจมหลายพันไร่ (หมายเหตุ ข้อมูลข่าวจาก ไอ เอ็น เอ็น เดลินิวส์ ข่าวสด ผู้จัดการ)

สถานการณ์น้ำต่างประเทศ

คอสตาริกา พายุโซนร้อน"เนต"ถล่มอเมริกากลาง คร่าชีวิตแล้ว ๒๐ ราย

การช่วยเหลือ

จ.อ่างทอง อบจ.อ่างทองเร่งสร้างคันดินแนวป้องกันน้ำล้นตลิ่ง

สถานการณ์น้ำ

ระดับน้ำในแม่น้ำโขง : MRC: Mekong River Commission ณ วันที่ ๖ ตุลาคม ๒๕๖๐

สถานี	ระดับตลิ่ง	ระดับน้ำ ๖ ต.ค. ๖๐	ระดับน้ำ ๕ ต.ค.๖๐	+สูงกว่าตลิ่ง -ต่ำกว่าตลิ่ง
อ.เชียงแสน จ.เชียงราย	๑๒.๘๐	๓.๓๙	๓.๕๓	-๙.๑๔
อ.เชียงคาน จ.เลย	๑๖.๐๐	๙.๖๗	-๙.๕๐	-๖.๓๗
อ.เมือง จ.หนองคาย	๑๒.๒๐	๗.๓๖	-๗.๒๒	-๔.๘๔
อ.เมือง จ.นครพนม	๑๒.๐๐	๖.๗๗	-๖.๗๙	-๕.๒๓
อ.เมือง จ.มุกดาหาร	๑๒.๕๐	๖.๕๕	-๖.๔๒	-๕.๙๕
อ.โขงเจียม จ.อุบลราชธานี	๑๔.๕๐	๘.๕๐	-๘.๓๒	-๖.๐๐

หมายเหตุ : ระดับ (รสม.) ข้อมูลจาก <http://www.dwr.go.th/>

ระดับน้ำลุ่มน้ำเสาบสงขลา ลุ่มน้ำทะเลสาบสงขลา ปัจจุบันสถานการณ์น้ำในลำน้ำโดยทั่วไปยังคงอยู่ในภาวะปกติ (ระดับน้ำต่ำกว่าระดับตลิ่งต่ำสุด) ระดับน้ำในลำน้ำส่วนใหญ่มีแนวโน้มเพิ่มขึ้น (ข้อมูลวันที่ ๖ ต.ค.๒๕๖๐ ที่มา กรมทรัพยากรน้ำ) สถานีคลองลำ อ.ศรีนครินทร์ จ.พัทลุง สถานีคลองนุ้ย อ เมือง จ.พัทลุง สถานีคลองหระ อ.หาดใหญ่ จ.สงขลา สถานีคลองอู่ตะเภา อ.หาดใหญ่ จ.สงขลา สถานีคลองอู่ตะเภา อ.คลองหอยโข่ง จ.สงขลา สถานีคลองอู่ตะเภา อ.สะเดา จ.สงขลา วัดปริมาณน้ำได้ ๒๑.๑๑ ๗.๐๒ ๔.๕๕ ๐.๖๓ ๒.๘๖ และ ๑๒.๒๐ ลบม/วินาที

สถานีตรวจวัดระดับน้ำ (CCTV) ณ วันที่ ๖ ตุลาคม ๒๕๖๐ การตรวจวัดระดับน้ำจากกล้อง (CCTV) ระดับน้ำส่วนใหญ่อยู่ในเกณฑ์ปกติ ยกเว้น สะพานศรีสังขาลย์ อ.ศรีสังขาลย์ จ.สุโขทัย สะพานพระแม่ย่า อ.เมือง จ.สุโขทัย สะพานโพทะเล อ.โพทะเล จ.พิจิตร และเชิงสะพานสิงห์บุรี อ.เมือง จ.สิงห์บุรี มีระดับน้ำระวางน้ำท่วม

จังหวัด	สถานที่ตั้งกล้อง	แม่ข่าย/ผู้รับ	วิกฤติ	วิกฤติ	ระดับน้ำ (ม.รทก.)			สถานการณ์	หมายเหตุ
			น้ำแล้ง	น้ำท่วม	พ.ศ.2560				
			ระดับน้อยกว่า	ระดับมากกว่า	4 ต.ค.	5 ต.ค.	6 ต.ค.		
จ.เชียงใหม่	ร.ร.เชียงใหม่ศรีสุเตียน อ.เมือง	ปิง	-	-	N/A	N/A	N/A	น้ำปกติ	↔
จ.นครสวรรค์	บ้านหาดเสลา อ.เก้าเอี้ยว	ปิง	-	-	28.17	28.17	28.17	น้ำปกติ	↔
จ.แพร่	สะพานมหาโพธิ์ อ.เมือง	ยม	143.87	151.33	150.00	150.00	150.00	น้ำปกติ	↔
จ.สุโขทัย	สะพานศรีสังขาลย์ อ.ศรีสังขาลย์	ยม	60.14	71.78	65.00	66.40	67.70	น้ำท่วม	↑
จ.สุโขทัย	สะพานพระแม่ย่า อ.เมือง	ยม	42.48	48.59	47.90	48.50	49.90	น้ำท่วม	↑
จ.พิจิตร	สะพานโพทะเล อ.โพทะเล	ยม	22.58	30.63	30.00	30.10	30.10	น้ำท่วม	↔
จ.อุดรธานี	สะพานท่าเสา อ.เมือง	น่าน	49.22	56.91	N/A	N/A	N/A	น้ำปกติ	↔
จ.น่าน	สะพานนครบ้านพัฒนา อ.เมือง	น่าน	192.17	197.73	193.40	193.20	193.60	น้ำปกติ	↑
จ.พิษณุโลก	สะพานสุพรรณภูมิ อ.เมือง	น่าน	33.98	44.52	N/A	N/A	N/A	น้ำปกติ	↔
จ.เชียงใหม่	สถานีหัวฝาย อ.แม่สาย	แม่สาย/โขง	395.79	396.50	395.37	395.32	395.37	น้ำปกติ	↑
จ.หนองคาย	ถนนส่วนอุทกหนองคาย อ.เมือง	โขง	157.85	166.70	N/A	N/A	N/A	น้ำปกติ	↔
จ.นครพนม	นครพนม อ.เมือง	โขง	135.21	144.28	N/A	N/A	N/A	น้ำปกติ	↔
จ.หนองคาย	วัดทุ่งธาตุ อ.โพนพิสัย	ห้วยหลวง/โขงอีสาน	150.50	159.43	153.00	153.00	153.10	น้ำปกติ	↑
จ.หนองคาย	บ้านท่าสะอาด อ.เซก	น้ำสงคราม/โขงอีสาน	136.33	143.85	N/A	N/A	N/A	น้ำปกติ	↔
จ.นครพนม	บ้านตาลปากน้ำ อ.ท่าอุเทน	น้ำสงคราม/โขงอีสาน	133.42	141.02	N/A	N/A	N/A	น้ำปกติ	↔
จ.นครพนม	เทศบาล ต.นาแก อ.นาแก	ห้วยน้ำแก้ว/โขงอีสาน	139.05	142.42	143.53	143.38	143.33	น้ำปกติ	↓
จ.นครราชสีมา	ร.ร.เทศบาล 4 อ.เมือง	ลำตะคอง/มูล	174.60	178.00	177.30	177.20	177.10	น้ำปกติ	↓
จ.บุรีรัมย์	สุดี อ.สุดี	มูล	123.13	128.76	129.95	130.00	130.20	น้ำปกติ	↑
จ.สิงห์บุรี	เชิงสะพานสิงห์บุรี อ.เมือง	เจ้าพระยา	3.45	11.50	9.80	10.30	10.60	น้ำท่วม	↑
จ.นครสวรรค์	สะพานเดชาติวงศ์ อ.เมือง	เจ้าพระยา	-	24.87	18.85	18.85	18.85	น้ำปกติ	↔
จ.พระนครศรีอยุธยา	บ้านป้อม อ.พระนครศรีอยุธยา	เจ้าพระยา	-	-	2.80	3.10	3.30	น้ำปกติ	↑
จ.กรุงเทพฯ	สะพานพุทธ เขตธนบุรี	เจ้าพระยา	-	1.70	N/A	N/A	N/A	น้ำปกติ	↔
จ.พระนครศรีอยุธยา	อ.เสนา	น้อย/เจ้าพระยา	2.00	5.00	3.20	3.40	3.50	น้ำปกติ	↑
จ.อุทัยธานี	อุทัยธานีใหม่ อ.เมือง	เจ้าพระยา	-	-	17.70	18.70	19.25	น้ำปกติ	↑
จ.พระนครศรีอยุธยา	สะพานปรีดี อ.อยุธยา	เจ้าพระยา	-	-	0.90	1.40	1.40	น้ำปกติ	↑
จ.สมุทรสาคร	สะพานข้ามแม่น้ำท่าจีน 3 อ.เมือง	ท่าจีน	-5.11	0.57	N/A	N/A	N/A	น้ำปกติ	↔
จ.นครพนม	สะพานหลวงพ่อบึง อ.นครไชยศรี	ท่าจีน	-3.16	2.21	N/A	N/A	N/A	น้ำปกติ	↔
จ.สุพรรณบุรี	สะพานวัดพระรูป อ.เมือง	ท่าจีน	-1.26	2.75	N/A	N/A	N/A	น้ำปกติ	↔
จ.สุพรรณบุรี	สะพานข้ามแม่น้ำท่าจีน อ.สามชุก	ท่าจีน	1.55	5.18	5.16	5.46	5.46	น้ำปกติ	↔
จ.ชัยนาท	สะพานสามก่า-ท่าโบสถ์ อ.หันคา	ท่าจีน	10.69	12.83	11.92	12.12	12.12	น้ำปกติ	↑
จ.จันทบุรี	ตรงข้ามวัดสันตนากรม อ.เมือง	จันทบุรี/ชายฝั่งทะเลตะวันออก	0.20	3.73	N/A	N/A	N/A	น้ำปกติ	↔
จ.เพชรบุรี	เทศบาลเมืองเพชรบุรี อ.เมือง	เพชรบุรี	-	3.18	N/A	N/A	N/A	น้ำปกติ	↔
จ.ประจวบคีรีขันธ์	ร.ร.อนุบาลบางสะพาน อ.บางสะพาน	คลองบางสะพาน/ชายฝั่งทะเลตะวันตก	-	3.30	0.30	0.45	1.25	น้ำปกติ	↑
จ.สุราษฎร์ธานี	สุภ.สุราษฎร์ธานี อ.เมือง	ตาปี	-	2.28	N/A	N/A	N/A	น้ำปกติ	↔
จ.สงขลา	สถานีคลองอู่ตะเภาตอนล่าง อ.หาดใหญ่	ทะเลสาบสงขลา	-	-	1.00	0.90	0.95	น้ำปกติ	↑
จ.พัทลุง	สถานีคลองตงโหมต อ.ตงโหมต	ทะเลสาบสงขลา	-	-	22.00	22.00	22.00	น้ำปกติ	↔
จ.พัทลุง	สถานีลำปำ อ.เมือง	ทะเลสาบสงขลา	-	-	-1.65	-1.65	-1.60	น้ำปกติ	↑

*N/A คือ อ่านค่าระดับจากไม้วัดระดับ (Staff) ไม่ได้ / ไม้วัดระดับ (Staff) ชำรุด

*** ระดับน้ำทะเลปานกลาง (Mean Sea Level) หรือ ร.ท.ก. เบนเคารวด ระดับน้ำทะเลปานกลางสูงสุด (High Tide: HT) และลงต่ำสุด (Low Tide: LT) ของแต่ละวัน ในช่วงระยะเวลาที่กำหนด แล้วนำมาเฉลี่ยเป็นระดับน้ำทะเลปานกลาง สำหรับระยะเวลาที่ทำการรังวัดโดยทั่วไปจะต้องวัดเป็นเวลา ๑๘.๖ ปี ตามวัฏจักรของน้ำ ระดับน้ำทะเลปานกลางของแต่ละบริเวณทั่วโลกอาจมีความสูงไม่เท่ากัน

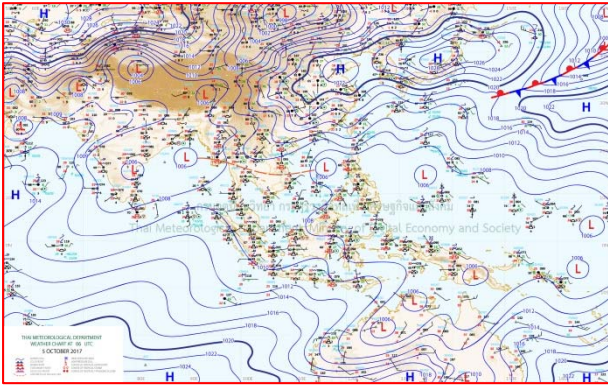
ในประเทศไทยใช้เวลาในการวัด ๕ ปี โดยเลือกที่ตำบลเกาะหลัก จังหวัดประจวบคีรีขันธ์ เป็นที่วัด แล้วนำมาหาค่าเฉลี่ย เพื่อใช้เป็นค่าระดับน้ำทะเลปานกลาง ให้มีค่า ๐.๐๐๐ เมตร ทำการถ่ายโยงมายังหมุด BM-A (ซึ่งถือว่าเป็นหมุดหลักฐานหมุดแรกของประเทศไทย) ซึ่งมีค่าระดับน้ำทะเลปานกลาง ๑.๔๔๗๗ เมตร

ปริมาณน้ำฝนสูงสุด (มม.)

จังหวัด	๑ ต.ค.๖๐	๒ ต.ค.๖๐	๓ ต.ค.๖๐	๔ ต.ค.๖๐	๕ ต.ค.๖๐
จ.แม่ฮ่องสอน.	๔.๐	-	๓.๔	๑๐.๔	๑๖.๖
จ.เชียงราย	-	๖.๒	๑.๖	๑๙.๖	๒.๐
จ.เชียงใหม่	-	๒๖.๐	๓๖.๒	๔๒.๕	๖๙.๐
จ.พะเยา	-	๐.๘	๒๐.๔	๓๓.๒	๑๖.๙
จ.น่าน	๑.๕	๓๕.๘	๒๒.๔	๑๕.๘	๔๓.๕
จ.ลำพูน	-	๒.๔	๒๐.๔	๒๑.๗	๒๒.๔
จ.ลำปาง	๐.๓	๑๘.๓	๒๓.๙	๖๕.๖	๒๙.๗
จ.แพร่	-	๑๐๕.๐	๙๗.๐	๑๘.๐	๗๐.๐
จ.อุตรดิตถ์	-	๒๒.๓	๔๓.๐	๔๑.๕	๒๖.๐
จ.สุโขทัย	๔.๐	๘.๙	๑๒๐.๑	๑๐๕.๔	๓๓.๔
จ.ตาก	๓๘.๗	๒.๓	๗๖.๐	๓๔.๗	๒๓.๒
จ.พิษณุโลก	๑๙.๐	๑๒.๕	๙๕.๗	๗๔.๖	๑๓.๒
จ.เพชรบูรณ์	๑.๐	๖.๔	๓๙.๒	๓๘.๐	๒.๐
จ.กำแพงเพชร	๓.๖	๑๐.๕	๗๑.๕	๒๒.๐	๗.๙
จ.พิจิตร	-	๗.๓	๓๙.๗	๒๐.๐	๓๔.๔
จ.หนองคาย	๗๘.๐	๓๐.๐	๑๙.๐	๘๕.๐	๒๓.๐
จ.เลย	๓๐.๔	๒๔.๑	๑๒๘.๐	๑๗๖.๐	๙๘.๐
จ.อุดรธานี	๘๐.๐	๓๘.๑	๒๐.๐	๖๗.๓	๒๗.๐
จ.หนองบัวลำภู	๕.๔	๒๔.๐	๗๗.๕	๙๕.๐	๒.๑
จ.นครพนม	๕.๐	๑๗.๐	๒๘.๓	๕๓.๐	๒๒.๕
จ.สกลนคร	๔๙.๙	๑๕.๕	๑๐.๒	๔๖.๐	๓.๑
จ.มุกดาหาร	๔.๐	๑.๒	๒๒.๐	๓๖.๐	๓.๗
จ.ขอนแก่น	๔๒.๖	๑๐๘.๕	๘๗.๕	๖๕.๐	๕๒.๖
จ.มหาสารคาม	๔๑.๙	๙.๒	๑๑๘.๘	๔๕.๒	๔๓.๓
จ.กาฬสินธุ์	๖.๐	๑๐.๐	๘๙.๔	๗๐.๐	๑๕.๓
จ.ร้อยเอ็ด	๑๘.๐	๐.๙	๗.๔	๑๐๕.๖	๐.๔
จ.ชัยภูมิ	๑๘.๑	๘๕.๐	๕๓.๐	๔๒.๓	๓๕.๘
จ.อุบลราชธานี	๓๒.๐	๒๑.๗	๒๓.๔	๔๖.๕	๒๙.๐
จ.อำนาจเจริญ	๒๕.๐	๑.๔	๔๔.๗	๘๔.๖	-
จ.ยโสธร	๒๖.๓	๑๐.๐	๖๔.๐	๔๐.๐	๑๐.๐
จ.สุรินทร์	๒.๑	๙๖.๕	๙.๕	๑๔.๗	๒๓.๔
จ.นครราชสีมา	๓๒.๕	๑๒๕.๒	๔๙.๐	๕๕.๐	๓๙.๕
จ.บุรีรัมย์	๐.๒	๒๐.๘	๒๒.๔	๒๐.๙	๒.๔
จ.ศรีสะเกษ	๐.๒	๓๐.๖	๑๕.๐	๑๙.๔	๕๕.๐

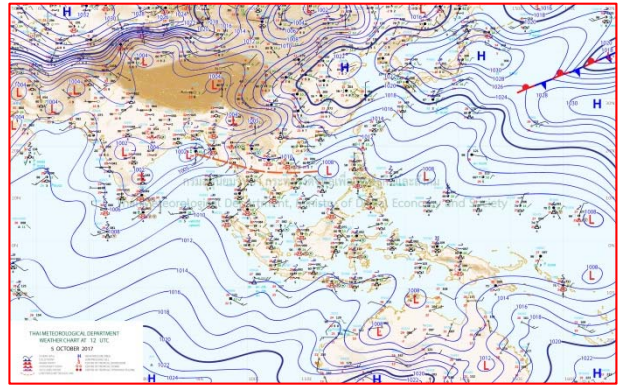


แผนที่อากาศ



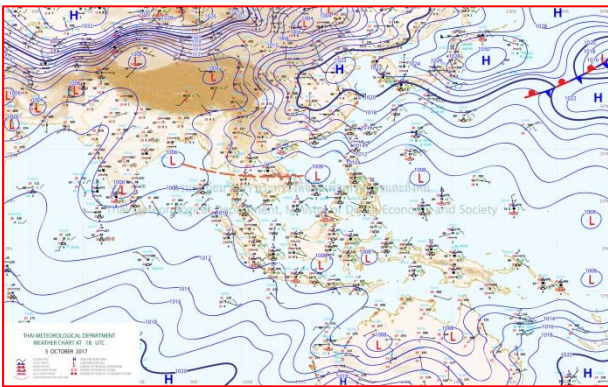
๕ ต.ค.๖๐ เวลา ๐๓:๐๐ น.

๑



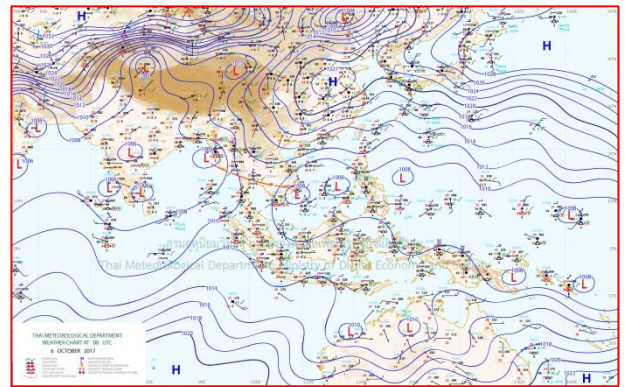
๕ ต.ค.๖๐ เวลา ๐๙:๐๐ น.

๒



๖ ต.ค.๖๑ เวลา ๐๑:๐๐ น.

๓



๖ ต.ค.๖๑ เวลา ๐๗:๐๐ น.

๔

รายงานปริมาณน้ำฝนจากกรมอุตุนิยมวิทยา

วันที่ 6 ตุลาคม 2560

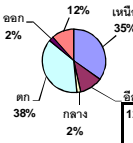
รายงานฝน เวลา 07.00 น.ของวันที่ 5 ตุลาคม 2560

สถานีอุตุนิยมวิทยา					ปริมาณน้ำฝน24 ชม.(mm)	ปริมาณน้ำฝนสะสม(mm.)								
ภาคเหนือ					สูงสุด ของประเทศ	43.4	4,289.0	ภาคใต้ฝั่งตะวันออก						
สถานีอุตุนิยมวิทยา	ปริมาณน้ำฝน24 ชม.(mm)	ปริมาณน้ำฝนสะสม(mm.)	ปริมาณฝน ค.ค. (mm.)	สถานะฝนสะสม ปัจจุบันเทียบกับค่าเฉลี่ย 30 ปี	สูงสุด ของภาคเหนือ	34.4	1,943.6	สถานีอุตุนิยมวิทยา	ปริมาณน้ำฝน24 ชม.(mm)	ปริมาณน้ำฝนสะสม(mm.)	ปริมาณฝน (mm.)	สถานะฝนสะสม ปัจจุบันเทียบกับค่าเฉลี่ย 30 ปี		
					สูงสุด ของภาคกลาง	14.0	2,010.0							
แม่ฮ่องสอน	16.6	972.5	114.5	ต่ำกว่า	สูงสุด ของภาคตะวันออกเฉียงเหนือ	43.3	2,553.9	เพชรบุรี	1.0	949.4	278.4	สูงกว่า		
ดอยอ่างขาง	4.1	1,877.5	***	***	สูงสุด ของภาคใต้ฝั่งตะวันออก	10.0	3,106.1	หนองพลับ สกษ.	7.5	778.0	203.2	สูงกว่า		
เชียงใหม่	2.0	1,943.6	124.9	สูงกว่า	สูงสุด ของภาคใต้ฝั่งตะวันตก	18.6	4,289.0	หัวหิน	-	861.5	246.2	สูงกว่า		
เชียงใหม่ สกษ.	-	1,741.8	117.0	สูงกว่า	ภาคตะวันออกเฉียงเหนือ			ประจวบคีรีขันธ์	-	1,179.4	227.8	ต่ำกว่า		
ทุ่งช้าง	-	1,761.2	90.5	สูงกว่า	สถานีอุตุนิยมวิทยา	ปริมาณน้ำฝน24 ชม.(mm)	ปริมาณน้ำฝนสะสม(mm.)	สถานะฝนสะสม ปัจจุบันเทียบกับค่าเฉลี่ย 30 ปี	ชุมพร	9.4	1,807.0	251.6	สูงกว่า	
พะเยา	16.9	1,130.3	122.6	สูงกว่า					สวี สกษ.	6.4	1,699.8	229.7	สูงกว่า	
ห้วยฝาง	4.3	1,323.2	83.4	สูงกว่า	เลย สกษ.	18.5	1,366.9	129.5	สูงกว่า	เกาะสมุย	ไม่มีฝน	1,820.8	309.8	สูงกว่า
เทิง	29.7	1,336.1	119.4	สูงกว่า	หนองคาย	-	1,886.6	90.9	สูงกว่า	สุราษฎร์ธานี	ไม่มีฝน	1,188.0	236.4	สูงกว่า
แม่สะเรียง	13.2	1,041.8	115.2	สูงกว่า	เลย	16.2	1,406.8	123.3	สูงกว่า	นครศรีธรรมราช	ไม่มีฝน	2,781.3	303.0	สูงกว่า
แม่ใจ สกษ.	-	-	98.4	ต่ำกว่า	อุดรธานี	2.8	1,778.0	90.1	สูงกว่า	นครศรีธรรมราช สกษ.ฝ่นเล็กน้อย	3,106.1	270.4	สูงกว่า	
เชียงใหม่	29.2	1,248.1	117.6	สูงกว่า	สกลนคร สกษ.	2.1	2,256.1	85.8	สูงกว่า	สุราษฎร์ธานี สกษ.	ไม่มีฝน	1,790.5	265.9	สูงกว่า
ลำปาง	6.3	1,344.2	98.3	สูงกว่า	สกลนคร	3.1	2,338.1	76.9	สูงกว่า	พระแสง สอท.	ไม่มีฝน	1,592.0	226.2	สูงกว่า
ลำพูน	22.4	1,270.8	110.1	สูงกว่า	นครพนม	7.3	2,553.9	97.0	สูงกว่า	ฉวาง	ไม่มีฝน	1,958.7	221.6	สูงกว่า
แพร่	8.8	1,350.5	88.8	สูงกว่า	นครพนม สกษ.	0.4	2,167.4	111.5	สูงกว่า	พัทลุง สกษ.	10.0	2,153.3	239.5	สูงกว่า
น่าน	1.4	1,156.7	70.3	สูงกว่า	หนองบัวลำภู	2.1	1,505.3	***	***	สงขลา	ไม่มีฝน	1,639.7	257.1	สูงกว่า
น่าน สกษ.	5.2	1,033.1	70.3	ต่ำกว่า	ขอนแก่น	ไม่มีฝน	1,309.0	117.7	สูงกว่า	หาดใหญ่	ไม่มีฝน	1,701.6	227.8	สูงกว่า
ลำปาง สกษ.	12.6	1,489.7	126.3	สูงกว่า	มหาสารคาม	43.3	1,770.9	111.4	สูงกว่า	ดอนขันธ์ สกษ.	ไม่มีฝน	1,732.6	224.9	สูงกว่า
อุดรดิตถ์	18.1	1,445.4	111.0	สูงกว่า	นุกาดินาร	ไม่มีฝน	2,031.9	100.6	สูงกว่า	สะเดา	-	1,205.7	214.5	สูงกว่า
สุโขทัย	4.5	1,477.7	192.8	สูงกว่า	กาฬสินธุ์	1.8	1,648.0	90.3	สูงกว่า	ปัตตานี	ไม่มีฝน	1,759.3	216.2	สูงกว่า
ศรีสะเกษ	6.8	1,619.6	148.0	สูงกว่า	ชัยภูมิ	1.0	1,087.8	137.0	สูงกว่า	ยะลา สกษ.	1.2	2,450.9	***	***
นลัมสีก	2.0	1,119.2	88.5	สูงกว่า	ร้อยเอ็ด สกษ.	0.4	1,652.7	101.0	สูงกว่า	นราธิวาส	ไม่มีฝน	2,954.2	254.4	สูงกว่า
แม่สอด	1.0	981.8	102.1	ต่ำกว่า	ร้อยเอ็ด	ไม่มีฝน	1,720.7	107.3	สูงกว่า	ภาคใต้ฝั่งตะวันตก				
ตาก	2.4	1,006.7	199.2	สูงกว่า	อุบลราชธานี (ศูนย์ฯ)	6.3	1,718.4	123.1	สูงกว่า	สถานีอุตุนิยมวิทยา	ปริมาณน้ำฝน24 ชม.(mm)	ปริมาณน้ำฝนสะสม(mm.)	ปริมาณฝน (mm.)	สถานะฝนสะสม ปัจจุบันเทียบกับค่าเฉลี่ย 30 ปี
เชียงใหม่	12.7	1,084.7	204.3	สูงกว่า	อุบลราชธานี สกษ.	6.2	1,677.5	118.2	สูงกว่า	ระนอง	ไม่มีฝน	4,289.00	392.60	สูงกว่า
พิษณุโลก	10.8	1,513.7	162.5	สูงกว่า	ศรีสะเกษ	3.4	1,585.7	167.6	สูงกว่า	ตะกั่วป่า	ไม่มีฝน	3,996.80	475.60	สูงกว่า
เพชรบูรณ์	ไม่มีฝน	1,294.7	90.4	สูงกว่า	ท่าตูม	-	1,195.1	126.3	ต่ำกว่า	กระบี่	ไม่มีฝน	2,185.50	323.50	สูงกว่า
กำแพงเพชร	7.9	1,691.6	191.7	สูงกว่า	นครราชสีมา	-	1,770.0	146.3	สูงกว่า	ภูเก็ต	18.6	2,116.70	320.10	สูงกว่า
อุ้มผาง	3.3	1,240.8	155.8	ต่ำกว่า	สุรินทร์	1.5	1,478.9	128.2	สูงกว่า	ภูเก็ต (ศูนย์ฯ)	ไม่มีฝน	2,313.40	353.40	สูงกว่า
พิจิตร สกษ.	34.4	1,423.5	124.9	สูงกว่า	สุรินทร์ สกษ.	-	1,521.0	134.0	สูงกว่า	เกาะลันตา	-	2,404.30	325.40	สูงกว่า
ดอนเจดีย์ สกษ.	23.2	1,062.6	213.0	สูงกว่า	ไซคชัย	0.8	997.0	164.3	สูงกว่า	ตรัง	0.3	2,470.80	285.50	สูงกว่า
วิเชียรบุรี	1.0	1,270.1	131.6	สูงกว่า	ปากช่อง สกษ.	9.3	1,210.2	178.9	สูงกว่า	สตูล	4.1	2,269.00	339.00	สูงกว่า
ภาคกลาง					นางรอง	2.4	1,177.1	133.9	สูงกว่า	สรุปปริมาณฝนมาก สถานีอุตุนิยมวิทยา ปริมาณน้ำฝน24 ชม.(mm) ปริมาณน้ำฝนสะสม(mm.)				
สถานีอุตุนิยมวิทยา	ปริมาณน้ำฝน24 ชม.(mm)	ปริมาณน้ำฝนสะสม(mm.)	ปริมาณฝน ค.ค. (mm.)	สถานะฝนสะสม ปัจจุบันเทียบกับค่าเฉลี่ย 30 ปี	บุรีรัมย์	-	1,829.4	147.7	สูงกว่า					
นครสวรรค์	1.6	1,577.5	153.4	สูงกว่า	ภาคตะวันออก					1	ฉะเชิงเทรา	43.4	1,678.6	
ตากฟ้า สกษ.	ไม่มีฝน	1,401.7	150.1	สูงกว่า	สถานีอุตุนิยมวิทยา	ปริมาณน้ำฝน24 ชม.(mm)	ปริมาณน้ำฝนสะสม(mm.)	ปริมาณฝน (mm.)	สถานะฝนสะสม ปัจจุบันเทียบกับค่าเฉลี่ย 30 ปี	2	มหาสารคาม	43.3	1,770.9	
ชัยนาท สกษ.	ไม่มีฝน	997.6	158.5	สูงกว่า	นครนายก	4.9	2,643.3	***	***	3	พิจิตร สกษ.	34.4	1,423.5	
อุทัยธานี	0.1	1,066.8	167.6	ต่ำกว่า	ปราจีนบุรี	ฝ่นเล็กน้อย	1,767.5	160.9	สูงกว่า	4	เทิง	29.7	1,336.1	
พระนครศรีอยุธยา	ไม่มีฝน	1,159.9	***	***	กบินทร์บุรี	ไม่มีฝน	1,884.6	154.5	สูงกว่า	5	เชียงใหม่	29.2	1,248.1	
บัวชุม	5.7	1,189.8	127.3	สูงกว่า	สระแก้ว	ไม่มีฝน	1,345.8	162.6	สูงกว่า	ปริมาณฝนสูงสุด	ฉะเชิงเทรา	43.4	1,678.6	
ปทุมธานี สกษ.	ฝ่นเล็กน้อย	1,476.3	149.7	สูงกว่า	ฉะเชิงเทรา	43.4	1,678.6	231.9	สูงกว่า	ฝนสะสมสูงสุด	ระนอง	ไม่มีฝน	4,289.0	
สมุทรปราการ สกษ.	ไม่มีฝน	1,301.4	***	***	ชลบุรี	-	1,285.9	208.9	สูงกว่า	ศูนย์ป้องกันวิกฤตน้ำ กรมทรัพยากรน้ำ ศูนย์เขมขลา				
ทองผาภูมิ	2.4	1,368.4	172.3	ต่ำกว่า	เกาะสีชัง	10.6	1,044.2	207.1	สูงกว่า					
สุพรรณบุรี	-	1,054.1	196.7	สูงกว่า	พัทธนา	ไม่มีฝน	950.5	216.1	ต่ำกว่า					
ลพบุรี	ไม่มีฝน	1,140.7	153.7	สูงกว่า	ฉะเชิงเทรา	16.7	1,421.2	174.2	สูงกว่า					
สุโข สกษ.	14.0	900.6	214.4	สูงกว่า	ฉะเชิงเทรา	3.4	940.3	200.3	ต่ำกว่า					
สนามบินสุวรรณภูมิ	1.1	847.7	171.4	ต่ำกว่า	ลัดหล่ม	3.8	1,314.9	259.8	สูงกว่า					
สมุทรสงคราม	0.8	1,078.4	***	***	ระนอง	5.4	1,411.2	194.4	สูงกว่า					
กาญจนบุรี	1.5	1,004.3	209.2	สูงกว่า	หัวไผ่ สกษ.	7.0	1,288.3	246.2	ต่ำกว่า					
นครปฐม	ฝ่นเล็กน้อย	923.9	202.1	สูงกว่า	จันทบุรี	-	3,362.8	297.6	สูงกว่า					
กรุงเทพฯ บางนา สกษ.	0.4	1,618.0	214.0	สูงกว่า	พลับ สกษ.	-	3,698.4	327.5	ต่ำกว่า					
กรุงเทพฯ ท่าเรือคลองเตย	3.2	1,779.8	263.1	สูงกว่า	ตราด	-	4,103.1	377.4	สูงกว่า					
กรุงเทพฯ หนองจอก	-	2,010.0	292.1	สูงกว่า										
สนามบินดอนเมือง	ฝ่นเล็กน้อย	1,651.1	191.9	สูงกว่า										
ปาร์ก	ไม่มีฝน	887.1	188.1	สูงกว่า										
ราชบุรี	-	923.5	231.9	ต่ำกว่า										

สัญลักษณ์ ***ไม่มีข้อมูล - ยังไม่ได้รับรายงาน/ไม่มีข้อมูล/ไม่มีฝน

หมายเหตุ ได้รับรายงานเพิ่มเติมโดยการบันทึกของเจ้าหน้าที่เป็นรายวัน ณ เวลา 07:00 น.

ปริมาณฝนสูงสุดเท่ากับ 98.0 มม. ที่ อ.ท่าลี่ จ.เลย



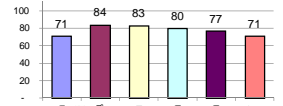
รายงานสรุปสภาพน้ำในอ่างเก็บน้ำขนาดใหญ่และขนาดกลาง

รายงานสถานการณ์ ณ วันที่ 6 ตุลาคม 2560

ปริมาณน้ำในอ่างที่ใช้การได้ในสปีดน้ำ + มากกว่า / - น้อยกว่า สปีดน้ำก่อน 1,617.04 ล้าน ลบ.ม.

สรุปสถานการณ์ปริมาณน้ำในอ่างเก็บน้ำที่ขึ้นในหกกิจกรรมทั่วประเทศ น้อยกว่าปริมาณน้ำที่ไหลเข้าอ่าง เมื่อเทียบกับสปีดน้ำที่ผ่านมาก สถานการณ์อยู่ระหว่างเก็บกักน้ำ

% ปริมาณน้ำรวมแต่ละภาคปัจจุบัน



สรุปสถานการณ์ปริมาณน้ำในอ่าง

คงที่	1	อ่าง
ลดลง	3	อ่าง
เพิ่มขึ้น	34	อ่าง

เปรียบเทียบปริมาณน้ำรวม
ทั้งประเทศปัจจุบัน
ปี 60 และ ปี 59

วันที่ 6 ตุลาคม 2560 เท่ากับ
54,058 ล้าน ลบ.ม. หรือ เท่ากับ
76%
วันที่ 6 ตุลาคม 2559 เท่ากับ
45,005 ล้าน ลบ.ม. หรือ เท่ากับ
63%

ภาค	สถานการณ์ปริมาณน้ำในอ่าง				ปริมาณน้ำ เปลี่ยนแปลง (ล้าน ม.³)	สถานะ
	ลดลง (แห่ง)	คงที่ (แห่ง)	เพิ่มขึ้น (แห่ง)	รวม (แห่ง)		
ภาคเหนือ	-	1	6	7	407.00	ปริมาณน้ำในอ่างเก็บน้ำเพิ่มขึ้น
ภาคตะวันออกเฉียงเหนือ	2	-	10	12	417.00	ปริมาณน้ำในอ่างเก็บน้ำเพิ่มขึ้น
ภาคกลาง	-	-	3	3	282.00	ปริมาณน้ำในอ่างเก็บน้ำเพิ่มขึ้น
ภาคตะวันตก	-	-	2	2	381.00	ปริมาณน้ำในอ่างเก็บน้ำเพิ่มขึ้น
ภาคตะวันออก	-	-	10	10	121.04	ปริมาณน้ำในอ่างเก็บน้ำเพิ่มขึ้น
ภาคใต้	1	-	3	4	9.00	ปริมาณน้ำในอ่างเก็บน้ำเพิ่มขึ้น
รวมทั้งประเทศ	3	1	34	38	1617.04	ปริมาณน้ำในอ่างเก็บน้ำเพิ่มขึ้น

ภาค อ่างเก็บน้ำ ชื่อ	ความจุ ที่ รอก. (ล้าน ม.³)	ปริมาณน้ำ ที่ใช้งานได้ (ล้าน ม.³)	ใช้การ ได้จริง (ล้าน ม.³)	ปริมาณน้ำรวม		ปัจจุบัน วันที่ 6 ตุลาคม 2560				สปีดน้ำก่อน วันที่ 30 กันยายน 2560				ปริมาณน้ำ + เพิ่มขึ้น - ลดลง (ล้าน ม.³)	สถานการณ์ ในอ่าง
				วันที่ 6 ตุลาคม 2559	%	ปริมาณน้ำรวม		ปริมาณน้ำใช้การได้จริง		ปริมาณน้ำรวม		ปริมาณน้ำใช้การได้จริง			
						(ล้าน ม.³)	%	ปริมาณน้ำ (ล้าน ม.³)	%	ปริมาณน้ำ (ล้าน ม.³)	%	ปริมาณน้ำ (ล้าน ม.³)	%		
ภาคเหนือ (7)															
1 ภูมิพล (2) ดาก	13,462	3,800	9,662	6,142	46%	8,394	62%	4,594	34%	8,184	61%	4,384	33%	210.00	เพิ่มขึ้น
2 สิริกิติ์ (2) ฤๅษี	9,510	2,850	6,660	7,252	76%	7,690	81%	4,840	51%	7,525	79%	4,675	49%	165.00	เพิ่มขึ้น
3 แม่จัด เชียงใหม่	265	12	253	138	52%	204	77%	192	72%	192	72%	180	68%	12.00	เพิ่มขึ้น
4 แม่จาง เชียงใหม่	263	14	249	90	34%	97	37%	83	32%	95	36%	81	31%	2.00	เพิ่มขึ้น
5 กำลัม ลำปาง	106	3	103	73	69%	91	86%	88	83%	79	75%	76	72%	12.00	เพิ่มขึ้น
6 กำคองมา ลำปาง	170	6	164	167	98%	173	102%	167	98%	167	98%	161	95%	6.00	เพิ่มขึ้น
7 แคว้นอม พิชญโลก	939	43	896	751	80%	923	98%	880	94%	923	98%	880	94%	-	คงที่
รวมภาคเหนือ 34.85%	24,715	6,728	17,987	14,614	59%	17,572	71%	10,844	44%	17,165	69%	10,437	42%	407.00	เพิ่มขึ้น
ภาคตะวันออกเฉียงเหนือ (12)															
8 ห้วยหลวง ฤๅษี	136	7	129	89	65%	120	88%	113	83%	112	82%	105	77%	8.00	เพิ่มขึ้น
9 น้ำลุม สกลนคร	520	45	475	301	58%	551	106%	506	97%	559	108%	514	96%	-8.00	ลดลง
10 น้ำพอง (2) สกลนคร	165	8	157	64	39%	166	101%	158	96%	167	101%	159	96%	-1.00	ลดลง
11 จุฬารัตน์ (2) ชัยภูมิ	164	37	127	124	76%	149	91%	112	68%	133	81%	96	59%	16.00	เพิ่มขึ้น
12 อุดมรัตน์ (2) ขอนแก่น	2,431	581	1,850	1,696	70%	2,105	87%	1,524	63%	1,905	78%	1,324	54%	200.00	เพิ่มขึ้น
13 ลำปาว กาฬสินธุ์	1,980	100	1,880	1,139	58%	1,711	86%	1,611	81%	1,657	84%	1,557	79%	54.00	เพิ่มขึ้น
14 ลำคอง นครราชสีมา	314	22	292	81	26%	147	47%	125	40%	122	39%	100	32%	25.00	เพิ่มขึ้น
15 ลำพระเพลิง นครราชสีมา	155	1	154	44	28%	120	77%	119	77%	107	69%	106	68%	13.00	เพิ่มขึ้น
16 มูลมุน นครราชสีมา	141	7	134	63	45%	104	74%	97	69%	96	68%	89	63%	8.00	เพิ่มขึ้น
17 ลำแฉะ นครราชสีมา	275	7	268	105	38%	185	67%	178	65%	163	59%	156	57%	22.00	เพิ่มขึ้น
18 ลำางรอง บุรีรัมย์	121	3	118	57	47%	74	61%	71	59%	67	55%	64	53%	7.00	เพิ่มขึ้น
19 สิริธร (2) อุบลราชธานี	1,966	831	1,135	1,442	73%	1,578	80%	747	38%	1,505	77%	674	34%	73.00	เพิ่มขึ้น
รวมภาคตะวันออกเฉียงเหนือ 11.80%	8,369	1,649	6,720	5,205	62%	7,011	84%	5,361	64%	6,594	79%	4,944	59%	417.00	เพิ่มขึ้น
ภาคกลาง (3)															
20 ป่าสักชลสิทธิ์ ลพบุรี	960	3	957	853	89%	790	82%	787	82%	575	60%	572	60%	215.00	เพิ่มขึ้น
21 ห้วยเสลา สุพรรณบุรี	160	17	143	124	78%	131	82%	114	71%	108	68%	91	57%	23.00	เพิ่มขึ้น
22 กระเสียว สุพรรณบุรี	240	40	200	128	53%	208	87%	168	70%	164	68%	124	52%	44.00	เพิ่มขึ้น
รวมภาคกลาง 1.92%	1,360	60	1,300	1,105	81%	1,129	83%	1,069	79%	847	62%	787	58%	282.00	เพิ่มขึ้น
ภาคตะวันตก (2)															
23 ศรีนครินทร์ (2) กาญจนบุรี	17,745	10,265	7,480	12,589	71%	14,567	82%	4,302	24%	14,294	81%	4,029	23%	273.00	เพิ่มขึ้น
24 รัชชกาลรังษี (2) กาญจนบุรี	8,860	3,012	5,848	5,257	59%	6,671	75%	3,659	41%	6,563	74%	3,551	40%	108.00	เพิ่มขึ้น
รวมภาคตะวันตก 37.51%	26,605	13,277	13,328	17,847	67%	21,238	80%	7,961	30%	20,857	78%	7,580	28%	381.00	เพิ่มขึ้น
ภาคตะวันออก (6+4)															
25 ชุมตาษา นครนายก	224	5.00	219	191	85%	184	82%	179	80%	167	75%	162	72%	17.00	เพิ่มขึ้น
26 คลองสิียด ฉะเชิงเทรา	420	30.00	390	204	49%	232	55%	202	48%	207	49%	177	42%	25.00	เพิ่มขึ้น
27 บางพระ (3) ชลบุรี	117	12.00	105	55	47%	108	92%	96	82%	102	87%	90	77%	6.00	เพิ่มขึ้น
28หนองปลาไหล(3) ระยอง	164	13.75	150	64	39%	157	96%	143	87%	140	85%	126	77%	17.00	เพิ่มขึ้น
29 ประแสร์ (3) ระยอง	295	20.00	275	189	64%	273	93%	253	86%	250	85%	230	78%	23.00	เพิ่มขึ้น
30 มาบประชัน (3) ระยอง	17	0.72	16	5	31%	9	57%	9	52%	9	55%	8.39	51%	0.27	เพิ่มขึ้น
31หนองค้อ (3) ระยอง	21	1.00	20	7	33%	23	105%	22	100%	22	101%	20.55	96%	0.95	เพิ่มขึ้น
32คลองกราม (3) ระยอง	79	3.00	76	36	45%	77	97%	74	93%	71	90%	68.40	86%	5.43	เพิ่มขึ้น
33คลองใหญ่ (3) ระยอง	45	3.00	42	33	73%	40	88%	37	82%	36	79%	32.81	72%	4.39	เพิ่มขึ้น
34เขย็ดพันธุเวลา ปราจีนบุรี	295	19.00	276	139	47%	189	64%	170	58%	167	57%	148.00	50%	22.00	เพิ่มขึ้น
รวมภาคตะวันออก 2.37%	1,678	107	1,570	923	55%	1,291	77%	1,184	71%	1,171	70%	1,063	63%	121.04	เพิ่มขึ้น
ภาคใต้ (4)															
35แก่งกระจาน เพชรบุรี	710	65	645	218	31%	342	48%	277	39%	334	47%	269	38%	8.00	เพิ่มขึ้น
36ปราณบุรี ประจวบคีรีขันธ์	391	18	373	64	16%	217	55%	199	51%	209	53%	191	49%	8.00	เพิ่มขึ้น
37รัชชประภา (2) สุราษฎร์ธานี	5,639	1,352	4,287	4,632	82%	4,405	78%	3,053	54%	4,375	78%	3,023	54%	30.00	เพิ่มขึ้น
38บางนาง (2) ยะลา	1,454	276	1,178	397	27%	854	59%	578	40%	891	61%	615	42%	-37.00	ลดลง
รวมภาคใต้ 11.55%	8,194	1,711	6,483	5,311	65%	5,818	71%	4,107	50%	5,809	71%	4,098	50%	9.00	เพิ่มขึ้น
รวมทั้งประเทศ 100%(38)	70,921	23,532	47,388	45,005	63%	54,058	76%	30,526	43%	52,442	74%	28,909	41%	1,617.04	เพิ่มขึ้น

ที่มาข้อมูล : ตารางสรุปสภาพน้ำในอ่างเก็บน้ำขนาดใหญ่ทั่วประเทศ และตารางสรุปสภาพน้ำในอ่างเก็บน้ำภาคตะวันออก กรมชลประทาน

หมายเหตุ :

- อ่างเก็บน้ำขนาดใหญ่ หมายถึง อ่างเก็บน้ำที่มีความจุตั้งแต่ 100 ล้าน ลบ.ม. ขึ้นไป
- เป็นอ่างเก็บน้ำที่อยู่ในความรับผิดชอบของการไฟฟ้าฝ่ายผลิตแห่งประเทศไทย(10) นอกนั้นอยู่ในความรับผิดชอบของกรมชลประทาน (28)
- เป็นอ่างเก็บน้ำขนาดกลางที่มีความสำคัญต่อการอุตสาหกรรมและการประปา ของลุ่มน้ำชายฝั่งทะเลตะวันออก
- ที่มา : กรมชลประทาน และการไฟฟ้าฝ่ายผลิตแห่งประเทศไทย
- จังหวัดที่มีอ่างเก็บน้ำขนาดใหญ่มีจำนวน 26 จังหวัด ไม่มี 50 จังหวัด

รศ. หมายถึง ระดับเก็บกักของอ่าง

ศูนย์เขลาง

ศูนย์ป้องกันวิกฤตน้ำ กรมทรัพยากรน้ำ

ลำดับของเขื่อนตามความจุ

- ศรีนครินทร์ 2.ภูมิพล 3.สิริกิติ์ 4.รัชชกาลรังษี 5.รัชชประภา
- ลุมลรัตน์ 7.สิรินธร 8.บางนาง 9.ลำปาว 10.ป่าสัก

ลำดับของเขื่อนตามปริมาณน้ำใช้การได้

- ภูมิพล 2.ศรีนครินทร์ 3.สิริกิติ์ 4.รัชชกาลรังษี 5.รัชชประภา
- ลำปาว 7.ลุมลรัตน์ 8.บางนาง 9.สิรินธร 10.ป่าสัก

ชี้แจงกรมอุตุนิยมวิทยาผ่านออนไลน์ ส่งให้ทั่วไทยฝนเริ่มลดลง

กรมอุตุนิยมวิทยา พยากรณ์อากาศ ๒๔ ชั่วโมงข้างหน้าว่า ประเทศไทยเริ่มมีแนวโน้มฝนลดลงแต่ยังคงมีฝนตกหนักบางพื้นที่ ในภาคเหนือ ภาคตะวันออกเฉียงเหนือ ภาคกลาง ภาคตะวันออก และภาคใต้ตอนบน ขอให้ประชาชนบริเวณดังกล่าวระวังอันตรายจากฝนตกหนักและฝนตกสะสม ซึ่งอาจทำให้เกิดน้ำท่วมฉับพลัน น้ำป่าไหลหลาก และน้ำท่วมขังในลุ่มน้ำด้วย พยากรณ์อากาศสำหรับประเทศไทย ตั้งแต่ ๖.๐๐ น.วันนี้ถึง ๖.๐๐ น.วันพรุ่งนี้

ภาคเหนือ มีฝนฟ้าคะนอง ร้อยละ ๖๐ ของพื้นที่ กับมีฝนตกหนักและลมกระโชกแรงบางแห่ง บริเวณจังหวัดแม่ฮ่องสอน เชียงใหม่ ลำพูน ลำปาง อุตรดิตถ์ พิษณุโลก เพชรบูรณ์ พิจิตร สุโขทัย กำแพงเพชร และตาก อุณหภูมิต่ำสุด ๒๓-๒๔ องศาเซลเซียส อุณหภูมิสูงสุด ๓๐-๓๓ องศาเซลเซียส ลมตะวันออกเฉียงใต้ ความเร็ว ๑๕-๓๐ กม./ชม.

ภาคตะวันออกเฉียงเหนือ มีฝนฟ้าคะนอง ร้อยละ ๖๐ ของพื้นที่ กับมีฝนตกหนักบางแห่ง บริเวณจังหวัดเลย หนองบัวลำภู อุดรธานี ขอนแก่น ชัยภูมิ นครราชสีมา บุรีรัมย์ สุรินทร์ ศรีสะเกษ และอุบลราชธานี อุณหภูมิต่ำสุด ๒๓-๒๔ องศาเซลเซียส อุณหภูมิสูงสุด ๒๙-๓๑ องศาเซลเซียส ลมตะวันออกเฉียงใต้ ความเร็ว ๑๕-๓๐ กม./ชม.

ภาคกลาง มีฝนฟ้าคะนอง ร้อยละ ๖๐ ของพื้นที่ และมีฝนตกหนักบางแห่ง บริเวณจังหวัดนครสวรรค์ อุทัยธานี ชัยนาท ลพบุรี สระบุรี สิงห์บุรี อ่างทอง พระนครศรีอยุธยา กาญจนบุรี สุพรรณบุรี นครปฐม และราชบุรี อุณหภูมิต่ำสุด ๒๒-๒๔ องศาเซลเซียส อุณหภูมิสูงสุด ๓๐-๓๒ องศาเซลเซียส ลมตะวันตกเฉียงใต้ ความเร็ว ๑๕-๓๐ กม./ชม.

ภาคตะวันออก มีฝนฟ้าคะนอง ร้อยละ ๖๐ ของพื้นที่ และมีฝนตกหนักบางแห่ง บริเวณจังหวัดนครนายก ปราจีนบุรี สระแก้ว ชลบุรี ระยอง จันทบุรี และตราด อุณหภูมิต่ำสุด ๒๓-๒๕ องศาเซลเซียส อุณหภูมิสูงสุด ๒๙-๓๑ องศาเซลเซียส ลมตะวันตกเฉียงใต้ ความเร็ว ๑๕-๓๐ กม./ชม. ทะเลมีคลื่นสูงประมาณ ๑ เมตร บริเวณที่มีฝนฟ้าคะนองคลื่นสูง ๑-๒ เมตร

ภาคใต้ (ฝั่งตะวันออก) มีเมฆเป็นส่วนมาก กับมีฝนฟ้าคะนอง ร้อยละ ๖๐ ของพื้นที่ และมีฝนตกหนักบางแห่ง บริเวณจังหวัดเพชรบุรี ประจวบคีรีขันธ์ ชุมพร และสุราษฎร์ธานี อุณหภูมิต่ำสุด ๒๒-๒๔ องศาเซลเซียส อุณหภูมิสูงสุด ๓๐-๓๓ องศาเซลเซียส ลมตะวันตกเฉียงใต้ ความเร็ว ๑๕-๓๐ กม./ชม. ทะเลมีคลื่นสูงประมาณ ๑ เมตร บริเวณที่มีฝนฟ้าคะนองคลื่นสูง ๑-๒ เมตร

ภาคใต้ (ฝั่งตะวันตก) มีเมฆเป็นส่วนมาก กับมีฝนฟ้าคะนอง ร้อยละ ๖๐ ของพื้นที่ และมีฝนตกหนักบางแห่ง บริเวณจังหวัดระนอง กระบี่ ตรัง และสตูล อุณหภูมิต่ำสุด ๒๐-๒๔ องศาเซลเซียส อุณหภูมิสูงสุด ๓๐-๓๓ องศาเซลเซียส ลมตะวันตกเฉียงใต้ ความเร็ว ๑๕-๓๕ กม./ชม. ทะเลมีคลื่นสูง ๑-๒ เมตร บริเวณที่มีฝนฟ้าคะนองคลื่นสูงมากกว่า ๒ เมตร กรุงเทพมหานครและปริมณฑล มีฝนฟ้าคะนอง ร้อยละ ๖๐ ของพื้นที่ อุณหภูมิต่ำสุด ๒๔-๒๕ องศาเซลเซียส อุณหภูมิสูงสุด ๒๙-๓๑ องศาเซลเซียส ลมตะวันตกเฉียงใต้ ความเร็ว ๑๕-๓๐ กม./ชม.

พิจิตรน้ำเหนือไหลบ่าขานาต้องพายเรือเกี่ยวข้าว

จ.พิจิตร น้ำเหนือไหลบ่าขานาต้องพายเรือเกี่ยวข้าวสุดแสนทุกระทมผลผลิตเสียหายยับยั้ง หนีสินพอกพูน วอนรัฐช่วยพุง

สถานการณ์น้ำท่วมยังคงส่งผลกระทบต่อทั้งในชุมชนเมืองและพื้นที่เพื่อการเกษตรระดับน้ำในแม่น้ำยม ซึ่งไหลผ่าน ๔ อำเภอของพิจิตร ปริมาณน้ำมีมากเอ่อล้นตลิ่งแล้ว ส่วนแม่น้ำน่านระดับน้ำก็มีมากด้วยเช่นกัน พบว่าที่อ.บางมูลนาก ระดับน้ำอยู่ต่ำกว่าตลิ่งเพียงแค่ ๒๐ เซนติเมตร น้ำก็จะเอ่อล้นคันถนนเข้าท่วมชุมชนเมืองด้วยเช่นกันในส่วนของพื้นที่นาข้าววันนี้ นางสมาลี คำจริง อายุ ๕๗ ปี อยู่บ้านเลขที่ ๔๔/๓ หมู่ ๑ บ้านกำแพงดิน ต.กำแพงดิน อ.สามง่าม จ.พิจิตร มีอาชีพทำนาโดยเช่านาเพื่อนบ้านจำนวน ๑๖ ไร่ นาข้าวถูกน้ำท่วมสูงกว่า ๑ เมตร ต้องขอแรงเพื่อนบ้านมาช่วยกันพายเรือเกี่ยวข้าวร้องโอดครวญว่าผลผลิตเสียหายยับยั้ง หนีสินพอกพูน วอนผู้เกี่ยวข้องหาแนวทางช่วยเหลือขานาพิจิตรด้วย (ไอ เอ็น เอ็น)

ชัยภูมิสั่งเฝ้าระวังเข้มทุกพื้นที่หวั่นน้ำล้นทะลัก

ผู้ว่าฯชัยภูมิสั่งเฝ้าระวังเข้มทุกพื้นที่ หวั่นน้ำล้นทะลักผ่านเข้าตัวเมืองในซ้ำอีกรอบที่ ๒ หลังระดับน้ำล้นสันเขื่อนกว่า ๗๐ ซม.

นายณรงค์ วุ่นซิ้ว ผู้ว่าราชการ จ.ชัยภูมิ ออกประกาศจังหวัดชัยภูมิแจ้งเตือนด่วนที่สุดจากทางจังหวัดให้เร่งช่วยกันติดตามสถานการณ์ เฝ้าระวังสถานการณ์น้ำในพื้นที่ลุ่มน้ำลำปะทาว ที่จะไหลผ่านเข้าตัวเมืองโชนเศรษฐกิจอีกระลอกเป็นรอบที่ ๒

ไปยังผู้นำชุมชนในทุกพื้นที่ หลังจากสถานการณ์ปัจจุบัน ที่เกิดร่องมรสุมผ่านจังหวัดชัยภูมิ ทำให้เกิดฝนตกหนักมาต่อเนื่อง ตลอดช่วง ๒ วันที่ผ่านมาบนเทือกเขาภูแลนคา จนล่าสุดเป็นสาเหตุทำให้สถานการณ์น้ำในเขื่อนลำประทิวตอนบน มีน้ำปริมาณน้ำ สูงกว่าทางระบายน้ำ (spillway) สูงเพิ่มขึ้นต่อเนื่องมากกว่า ๕๐ เซนติเมตร และเขื่อนลำประทิวตอนล่าง รวมมีความจุกว่า ๖๖ ล้าน ลบ.ม.เกินกว่าระดับเก็บกักสูงกว่า ๑๕๐ % และมีปริมาณน้ำสูงกว่าสันเขื่อนทางระบายน้ำ (spillway) ๗๐ เซนติเมตร เกินกว่าที่จุดปลอดภัยของเขื่อนที่ระดับน้ำไม่ควรสูงเกินกว่า ๕๐ ซม.

ขอให้หน่วยงานต่างๆที่เกี่ยวข้อง โครงการชลประทานจังหวัดชัยภูมิ สำนักงานป้องกันและบรรเทาสาธารณภัย จังหวัดชัยภูมิ เทศบาลเมืองชัยภูมิ ได้ช่วยกันเร่งติดตามสถานการณ์น้ำที่จะล้นสันเขื่อนลงมาผ่านตัวเมืองและโซนเศรษฐกิจของ จ.ชัยภูมิ เป็นจำนวนมากในช่วงไม่เกิน ๑-๒ วันนี้ ให้ทุกฝ่ายช่วยกันเฝ้าระวังปริมาณน้ำตลอด ๒๔ ชม. เพื่อที่จะแจ้งเตือน ให้กับประชาชนได้รับทราบเป็นระยะ และยังไม่ต้องตื่นตระหนก จึงขอให้ประชาชนในพื้นที่คอยรับฟังข่าวสารการแจ้งเตือน จากทางเขตเทศบาลเมืองชัยภูมิและทางจังหวัดอย่างใกล้ชิดด้วยต่อไป (ไอ เอ็น เอ็น)

ท่วมโคราชยังวิกฤตมวลน้ำจ่อทะลักเข้าเมือง

สถานการณ์น้ำท่วมโคราช ยังวิกฤต มวลน้ำมหาศาลจ่อทะลักเข้าเมือง ชลประทานต้องแฉ้มประตูระบายน้ำขึ้น ๔๗ ซม. เพื่อไม่ให้น้ำไหลเข้าท่วมตัวเมืองนครราชสีมา

ความคืบหน้า สถานการณ์น้ำท่วมในพื้นที่ อ.เมือง จ.นครราชสีมา ล่าสุด มวลน้ำที่ไหลมาจาก ต.หนองบัวศาลา ได้ไหลมาถึง พื้นที่ ต.หัวทะเล ซึ่งเป็นจุดติดต่อกัน ทำให้หมู่บ้านจัดสรรหลายโครงการ ซึ่งอยู่ในพื้นที่ ต.หัวทะเล ถูกน้ำไหลเข้าท่วมบ้านเรือน และพื้นผิวจราจรเป็นบริเวณกว้าง โดยเฉพาะที่บริเวณหมู่บ้านวรการ ๕ น้ำได้ไหลมาจากพื้นที่บ้านหนองตาคง หมู่ ๘ เข้าท่วม พื้นผิวจราจร มีระดับน้ำสูงประมาณ ๓๐ เซนติเมตร ทำให้รถเล็กสัญจรผ่านไปมาด้วยความยากลำบาก ทั้งนี้มวลน้ำยังไหลเข้าท่วม ภายในหมู่บ้าน ซึ่งมีอยู่ประมาณ ๘๐ หลังคาเรือน ประชาชนได้รับความเดือดร้อนเป็นอย่างมากขณะเดียวกัน ฝนที่ตกลงมา อย่างต่อเนื่องหลายวัน ในพื้นที่ ๓ อำเภอ ประกอบไปด้วย อ.สีคิ้ว อ.สูงเนิน และ อ.ขามทะเลสอ ก็ทำให้เกิดมวลน้ำสะสม เป็นจำนวนมาก โดยปัจจุบันกำลังไหลลงมาสู่พื้นที่ อ.เมืองนครราชสีมา ทำให้วันนี้ มีน้ำไหลมารวมกันที่บริเวณประตูระบายน้ำ เขื่อนคนชุม ซึ่งอยู่เหนือตัวเมืองนครราชสีมา จนเกือบล้นบานประตูระบายน้ำ ทำให้สำนักงานชลประทาน จ.นครราชสีมา ต้องเปิดประตูระบายน้ำทั้ง ๓ บานขึ้นเล็กน้อยประมาณ ๔๗ เซนติเมตร เพื่อไม่ให้น้ำไหลเข้าท่วมตัวเมืองนครราชสีมา พร้อมกันนี้ทางเทศบาลนครนครราชสีมา ก็ได้ติดตั้งเครื่องผลักดันน้ำไว้ที่บริเวณลำตะคอง ริมถนนมิตรภาพซอย ๔ ซึ่งเป็นจุด ที่เป็นคอขวด มีพื้นที่ต่ำและเกิดน้ำท่วมบ้านเรือนประชาชนบ่อยครั้ง เพื่อเร่งผลักดันน้ำให้ไหลออกจากตัวเมืองโดยเร็ว ถึงอย่างไรก็ตามถ้าไม่มีฝนตกลงมาเพิ่มอีก คาดว่าจะสามารถระบายน้ำจนสถานการณ์กลับเข้าสู่สภาวะปกติได้ภายใน ๒-๓ วันนี้ (ไอ เอ็น เอ็น)

ฝนตกหนักต่อเนื่องที่จ.สุรินทร์ทำน้ำหลากท่วมสูง ๔๐ ซม.

เกิดฝนตกหนักต่อเนื่อง ที่จ.สุรินทร์ ทำน้ำหลากท่วมเขตเทศบาลตำบลสำโรงทาบ สูงสุด ๔๐ ซม.

เกิดฝนตกต่อเนื่อง ทำให้มีมวลน้ำจำนวนมากไหลหลาก จากพื้นที่ อ.ศีขรภูมิ จ.สุรินทร์ ลงมาสมทบกับมวลน้ำจำนวนมาก ที่มีอยู่แล้วในพื้นที่ อ.สำโรงทาบ จ.สุรินทร์ ก่อนจะไหลหลากเข้าท่วมพื้นที่เขตเทศบาลตำบลสำโรงทาบ สูงประมาณ ๒๐ - ๔๐ ซม. โดยเฉพาะที่ถนนบำรุงพัฒนา หน้าเทศบาลตำบลสำโรงทาบ พบน้ำท่วมสูง ๓๐-๔๐ เซนติเมตร เจ้าหน้าที่เทศบาลต้องปิดถนน ไม่ให้รถสัญจรผ่านไปมา และพยายามเร่งระบายน้ำสู่อ่างน้ำมูล ขณะที่สถานีราชการต่าง ๆ ทั้งที่ว่าการอำเภอสำโรงทาบ, สำนักงาน เกษตรอำเภอสำโรงทาบ, สถานีตำรวจภูธร (สภ.) สำโรงทาบ น้ำได้ไหลหลากเข้าท่วมชั้นล่างของสำนักงานและเอ่อท่วมถึงบันได ขึ้นสำนักงาน เจ้าหน้าที่ตำรวจต้องเก็บทรัพย์สิน เอกสารทางราชการขึ้นที่สูง ส่วนโต๊ะเก้าอี้ก็ถูกน้ำท่วม ประชาชนที่มาติดต่อ ราชการ หรือ แจ้งความ ต้องเดินลุยน้ำเข้ามาในสถานีตำรวจและนั่งบนเก้าอี้ที่ถูกน้ำท่วม ขณะที่บ้านพัก พ.ต.อ.เฉลิมพล คงสกุล ผู้กำกับฯ (ผกก.) สภ.สำโรงทาบ ซึ่งอยู่ไม่ไกลกันมากนัก ก็ถูกน้ำท่วมสูง ๔๐ ซม. จนไม่สามารถเข้าพักอาศัยได้ อย่างไรก็ตาม ตลอดสัปดาห์ที่ฝนตกลงมาต่อเนื่อง ในพื้นที่อำเภอสำโรงทาบ ทำให้น้ำเอ่อท่วมเข้าพื้นที่การเกษตรของชาวบ้านเสียหาย โดยเฉพาะต้นข้าวที่กำลังตั้งรวง น้ำได้หลากเข้าท่วมซึ่งเป็นบริเวณกว้าง เพราะเป็นที่ลุ่มแอ่งกระทะ (ไอ เอ็น เอ็น)

น้ำล้นห้วยขุนแก้วอุทกภัยธานีชาวบ้าน-พื้นที่เกษตรทำอย่างรับน้ำท่วม

ชลประทานอุทกภัยธานี แจ้งเตือน ฝนตกหนักต่อเนื่องปริมาณน้ำไหลลงอ่างเก็บน้ำห้วยขุนแก้วเกิน ๑๐๐ เปอร์เซนต์ จนล้นสปิลเวย์ไหลลงด้านท้ายอ่าง ส่งผลกระทบต่อพื้นที่การเกษตรและไหลทะลักท่วมบ้านเรือน ประชาชน

ที่จังหวัดอุทกภัยธานี นายฐกร กาญจนจิระเดช ผู้อำนวยการโครงการชลประทานอุทกภัยธานี เปิดเผยว่า ฝนที่ตกลงมาอย่างต่อเนื่องในระยะนี้ โดยเฉพาะป่าห้วยขาแข้งซึ่งเป็นแหล่งต้นน้ำของอ่างเก็บน้ำห้วยขุนแก้ว ปริมาณน้ำได้ไหลลงอย่างรวดเร็ว และเพิ่มขึ้นอย่างต่อเนื่อง

จนล่าสุดปริมาณน้ำได้ไหลลงอ่างเก็บน้ำห้วยขุนแก้วเกินปริมาณกักเก็บของความจุอ่าง ๔๓ ล้านลูกบาศก์เมตร ขณะมีปริมาณน้ำ ๔๕.๗๕ ล้านลูกบาศก์ หรือร้อยละ ๑๐๕.๓๙ ทำให้ปริมาณน้ำล้นสปิลเวย์ และได้ส่งผลกระทบต่อพื้นที่ท้ายอ่างเก็บน้ำห้วยขุนแก้วจากการระบายน้ำรวมทั้งมีปริมาณน้ำสะสมจากฝนตกในพื้นที่จนรับน้ำไม่ไหวคันคลองขาด ทำให้น้ำไหลหลากทะลักเข้าพื้นที่การเกษตรโดยเฉพาะพื้นที่ไร่อ้อย และนาข้าวที่กำลังจะเก็บเกี่ยวได้รับความเสียหายกว่า ๔๐๐ ไร่ ในพื้นที่ หมู่ที่ ๑,๒,๓,๔,๗ ตำบลเขาบางแกรก อำเภอหนองฉาง จังหวัดอุทกภัยธานี

นอกจากนี้น้ำยังได้ไหลทะลักเข้าบ้านเรือนในพื้นที่เดียวกันอีก ๑๕ หลัง ซึ่งขณะนี้ป้องกันและบรรเทาสาธารณภัย ฝ่ายทหาร ฝ่ายปกครอง องค์กรปกครองส่วนท้องถิ่นในพื้นที่ได้เร่งสำรวจความเสียหาย และให้การช่วยเหลืออย่างเร่งด่วนแล้ว

ดังนั้นในระยะนี้ที่ฝนตกหนักลงมาอย่างต่อเนื่อง จึงขอให้ประชาชนในพื้นที่เสี่ยงภัย โดยเฉพาะพื้นที่ท้ายอ่างเก็บน้ำห้วยขุนแก้ว ที่เป็นทางน้ำไหลผ่านได้เฝ้าติดตามสถานการณ์น้ำอย่างใกล้ชิด และเฝ้าค่าเตือนทางราชการอย่างต่อเนื่อง หากพื้นที่ใดเห็นว่าไม่ปลอดภัยก็ขอให้อพยพสิ่งของเครื่องใช้รวมทั้งเครื่องมือการเกษตรไว้บนที่สูงเพื่อความปลอดภัย ซึ่งทางชลประทาน จะได้จัดเจ้าหน้าที่เฝ้าติดตามสถานการณ์ตลอด ๒๔ ชม.พร้อมประสานหน่วยงานทหาร ป้องกันและบรรเทาสาธารณภัย และส่วนที่เกี่ยวข้อง เตรียมพร้อมให้การช่วยเหลือหากเกิดภัยพิบัติอุทกภัยไว้ตลอด ๒๔ ชม. เช่นกัน (ผู้จัดการ)

ระทิกน้ำป่าทะลักท่วม ๒ อำเภอเมืองสุพรรณบุรี ชัดถนนหมู่บ้านขาด นาจมหลายพันไร่

ผู้สื่อข่าวรายงานว่าหลังเกิดฝนตกหนักในหลายพื้นที่ของจ.สุพรรณบุรี และมีน้ำป่าไหลหลาก จากตอนล่างของจ.อุทกภัยธานี ทะลักเข้าท่วมพื้นที่ ต.หนองมะค่าโมง อ.ด่านช้าง ล่าสุด ได้ทะลักเข้าท่วมในพื้นที่ ต.หัวเขา และ ต.วังศรีราช อ.เดิมบางนางบวช จ.สุพรรณบุรี ทำให้บ้านเรือนประชาชนได้รับผลกระทบ โดยน้ำไหลเชี่ยวชัดถนนขาด ประชาชนไม่สามารถสัญจรไปมาได้ และยังท่วมบ้านเรือนประชาชนอีกกว่า ๓๐๐ หลังคาเรือน

โดย อบจ.สุพรรณบุรี นำโดยนายบุญชู จันทร์สุวรรณ นายกอบจ.สุพรรณบุรี เร่งให้ความช่วยเหลือ นำกระสอบทราย กว่า ๕๐,๐๐๐ ใบ วางสกัดกั้นน้ำ พร้อมนำเครื่องสูบน้ำ ๖ เครื่องใหญ่ กระจายในหลายจุดตามอำเภอที่ได้ผลกระทบ เพื่อเข้าช่วยเหลือชาวบ้าน

ทั้งนี้ที่หมู่บ้าน ต.วังศรีราช อ.เดิมบางนางบวช จำนวน ๒ หมู่บ้าน และต.หัวเขา ต.หนองกระทุ่ม อ.เดิมบางนางบวช ต.กระเสียว อ.สามชุก น้ำป่ายังได้ทะลักท่วมบ้านเรือนประชาชน ไร่นาของชาวบ้าน ขณะนี้ได้รับความเสียหาย กว่า ๕ พันไร่แล้ว ส่วนถนนทางเข้าหมู่บ้านวังศรีราช ที่ขณะนี้ถูกน้ำป่าซัดขาด ได้ปิดเส้นทางแล้ว และเตือนให้ชาวบ้านที่สัญจรไปมาระมัดระวัง และใช้เส้นทางอื่นแทน พร้อมประกาศให้ชาวบ้านเร่งขนย้ายข้าวเครื่องใช้ขึ้นที่สูง พร้อมเฝ้าระวังสถานการณ์น้ำป่าอย่างใกล้ชิด (ข่าวสด)

พายุโซนร้อน"เนต"ถล่มอเมริกากลาง คร่าชีวิตแล้ว๒๐ราย

อิทธิพลของพายุโซนร้อน "เนต" เป็นเหตุให้มีผู้เสียชีวิตรวมกันอย่างน้อย ๒๐ คน ในคอสตาริกา นิการากัว และฮอนดูรัส โดยเฉพาะในฮอนดูรัสอาจมีปริมาณน้ำฝนสะสมสูงถึง ๕๐ เซนติเมตรในบางพื้นที่

สำนักข่าวต่างประเทศรายงานจากเมืองไมอามี ประเทศสหรัฐอเมริกา เมื่อวันที่ ๕ ต.ค. ว่าศูนย์เฮอริเคนแห่งชาติของสหรัฐฯ (เอ็นเอชซี) รายงานเมื่อวันพฤหัสบดี ว่าอิทธิพลของพายุโซนร้อนเนตสร้างความเสียหายในหลายประเทศแถบอเมริกากลาง มีรายงานผู้เสียชีวิตรวมกันอย่างน้อย ๒๐ คน ในคอสตาริกา ซึ่งมีการประกาศสถานการณ์ฉุกเฉินระดับประเทศแล้ว นิการากัว และฮอนดูรัส โดยเฉพาะในฮอนดูรัสอาจมีปริมาณน้ำฝนสะสมสูงถึง ๕๐ เซนติเมตรในบางพื้นที่

ทั้งนี้ พายุเนตมีแนวโน้มทวีความรุนแรงขึ้นเป็นเฮอริเคนระดับ ๑ ตามมาตรวัดพายุซัฟเฟอร์-ซิมป์สัน โดยคาดว่า จะเคลื่อนตัวพาดผ่านคาบสมุทรยูคาทาน ที่อยู่ทางตะวันออกเฉียงใต้ของเม็กซิโก ในวันศุกร์นี้ตามเวลาท้องถิ่น หลังจากนั้น



จะเคลื่อนตัวมุ่งหน้าไปทางตะวันออกเฉียงเหนือพาดผ่านบริเวณชายฝั่งทางตะวันออกเฉียงใต้ของสหรัฐในช่วงสุดสัปดาห์นี้ ซึ่งทางการรัฐฟลอริดาได้ประกาศภาวะฉุกเฉินแล้วใน ๒๙ เขต ด้านรัฐลุยเซียนาประกาศภาวะฉุกเฉินในเมืองนิวออร์ลีนส์ ซึ่งเป็นเมืองใหญ่ที่สุด

ขณะที่บริษัทด้านพลังงานรายใหญ่หลายแห่ง ซึ่งรวมถึงเชฟรอน เอ็กซอนโมบิล บีพี และเชลล์ ประกาศระงับการทำงานของแท่นขุดเจาะทั้งหมดบริเวณอ่าวเม็กซิโก และอพยพเจ้าหน้าที่ทั้งหมดกลับขึ้นฝั่งก่อนเพื่อความปลอดภัย (เดลินิวส์)

อบจ.อ่างทองเร่งสร้างคันดินแนวป้องกันน้ำล้นตลิ่ง

อบจ.อ่างทอง เร่งสร้างคันดินแนวกันน้ำป้องกันน้ำล้นตลิ่ง ท่วมบ้านเรือนและป้องกันน้ำกัดเซาะถนนขาดไม่สามารถใช้สัญจรไปมาได้ ส่งผลกระทบให้ประชาชนได้รับความเดือดร้อนอย่างหนัก

นายสุรเชษฐ์ นิมกุล นายกองค้การบริหารส่วนจังหวัดอ่างทอง ได้นำรถแบ็คโฮเครื่องจักรกลขนาดใหญ่จำนวน ๒ คัน เร่งเข้าพื้นที่ทำการ ช่วยเหลือประชาชนในเสริมแนวคันดินเพื่อป้องกันน้ำล้นตลิ่ง และเพื่อกั้นเส้นทางน้ำป้องกันถนนขาด ที่บริเวณถนนคันคลองชลประทานหมู่ที่ ๒ ตำบลโคกพุทธรักษา อำเภอโพธิ์ทอง จังหวัดอ่างทอง หลังได้เกิดมีฝนตกหนักลงมาในพื้นที่นานนับสัปดาห์ ประกอบกับทางชลประทานได้มีการระบายน้ำลงคลองส่งน้ำเพื่อระบายน้ำลงทุ่งส่งผลให้ เกิดมีสถานการณ์น้ำเอ่อล้นตลิ่งเข้าท่วมบ้านเรือนประชาชน และทำให้ถนนที่ประชาชนใช้สัญจรในหมู่บ้านถูกตัดขาดไม่สามารถใช้สัญจรไปมาได้ ส่งผลกระทบให้ประชาชนได้รับความเดือดร้อนอย่างหนัก ทางสำนักงานชลประทานอ่างทองจึงได้เร่งประสานขอความช่วยเหลือจากทางองค์การบริหารส่วนจังหวัดอ่างทอง ในการนำเครื่องจักรกลขนาดใหญ่จำนวน ๒ คัน เร่งเข้าช่วยเหลือประชาชนในการขุดลอกเสริมแนวคันดินเพื่อป้องกันน้ำล้นตลิ่งเพื่อให้ประชาชนสามารถใช้สัญจรไปมาและสามารถใช้ชีวิตประจำวันได้อย่างปลอดภัย (ไอ เอ็น เอ็น)

