



# รายงานการเฝ้าระวังติดตามสถานการณ์น้ำ ๒๔ ชั่วโมง

ศูนย์ป้องกันวิกฤติน้ำ กรมทรัพยากรน้ำ กระทรวงทรัพยากรธรรมชาติและสิ่งแวดล้อม  
โทรศัพท์ ๐ ๒๒๔๘ ๖๖๓๑ โทรสาร ๐ ๒๒๔๘ ๖๖๒๙ <http://www.dwr.go.th>

รายงานฉบับที่ ๑๒๗๘/๒๕๖๐

เวลา ๐๘.๐๐ น.

วันที่ ๙ ตุลาคม ๒๕๖๐

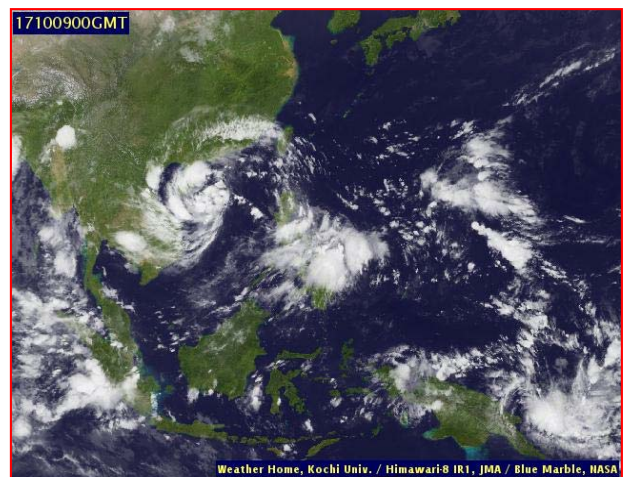
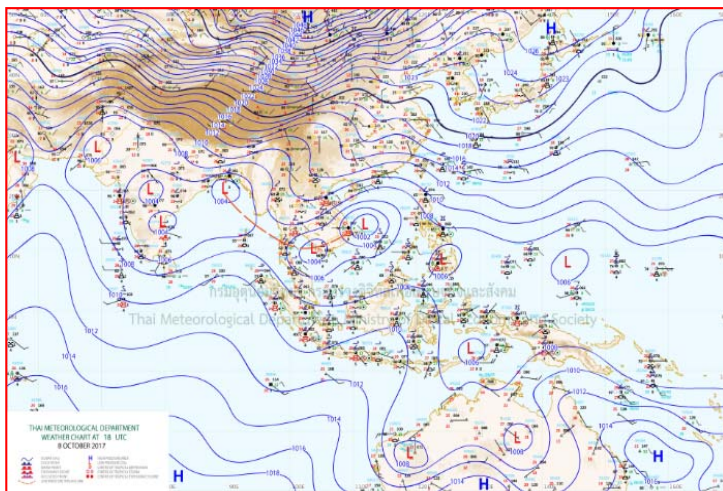
เรื่อง รายงานการเฝ้าระวังติดตามสถานการณ์น้ำ ๒๔ ชั่วโมง

เรียนรมว.ทส. เลขาธิการ รมว.ทส.ปกท.ทส. รอง ปกท.ทส. อทน. รอง อทน. และหน่วยงานที่เกี่ยวข้อง

กรมทรัพยากรน้ำขอรายงานการเฝ้าระวังและติดตามสถานการณ์น้ำ ประจำวันที่ ๙ ตุลาคม ๒๕๖๐ ดังนี้

## ๑. สภาวะอากาศ ณ เวลา ๐๖.๐๐ น. (ที่มา: กรมอุตุนิยมวิทยา)

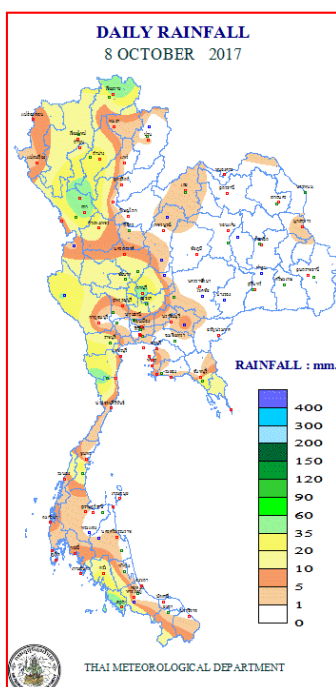
พยากรณ์อากาศ ๒๔ ชั่วโมงข้างหน้า ประเทศไทยมีฝนตกชุกหนาแน่นและมีฝนตกหนักบางพื้นที่บริเวณภาคเหนือ ภาคตะวันออกเฉียงเหนือ ภาคกลาง ภาคตะวันออก และภาคใต้ ขอให้ประชาชนบริเวณดังกล่าวระวังอันตรายจากฝนตกหนักและฝนที่ตกสะสมไว้ด้วย



แผนที่อากาศ วันที่ ๙ ต.ค. ๒๕๖๐ เวลา ๐๑.๐๐ น.

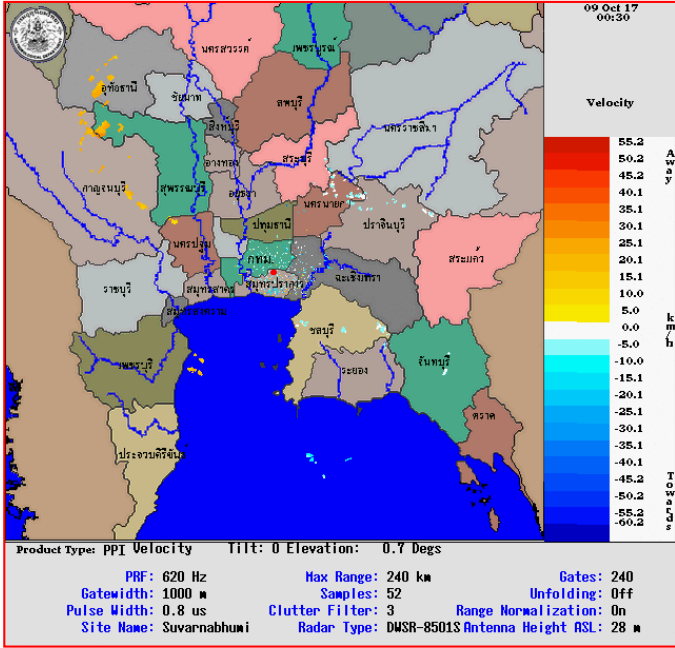
ภาพถ่ายจากดาวเทียม วันที่ ๙ ต.ค. ๒๕๖๐ เวลา ๐๗.๐๐ น.

## ๒. ปริมาณฝนสะสม ณ เวลา ๐๗.๐๐น.(เมื่อวาน) - ๐๗.๐๐ น.(วันนี้) (ที่มา: กรมอุตุนิยมวิทยา)

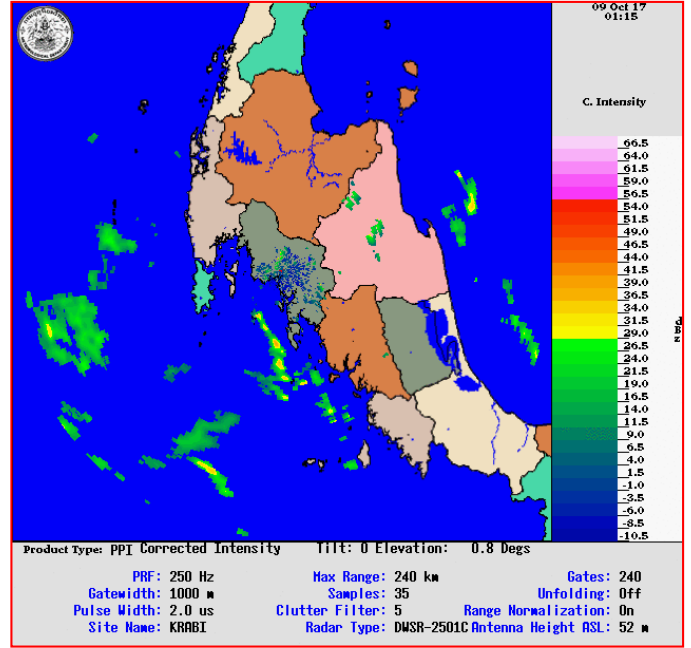


จุดตรวจวัด	ปริมาณฝน (มม.)
จ.สตูล	๕๗.๗
จ.เชียงราย	๕๓.๗
จ.ตาก (เขื่อนภูมิพล)	๕๓.๔
จ.ลพบุรี	๔๙.๔
จ.กาญจนบุรี (ทองผาภูมิ)	๓๖.๖
จ.ชุมพร (สวี สกษ.)	๒๗.๐
จ.ตรัง	๒๓.๕

๓. เรดาร์ตรวจอากาศ ณ วันที่ ๙ ตุลาคม ๒๕๖๐ (ที่มา: กรมอุตุนิยมวิทยา)



สถานีสุวรรณภูมิ เวลา ๐๗.๓๐ น.



สถานีกระบี่ เวลา ๐๘.๑๕ น.

จากเรดาร์ตรวจอากาศจะพบว่ามีกลุ่มเมฆฝนกระจายบริเวณภาคเหนือ ภาคกลาง ภาคตะวันออก ภาคตะวันออกเฉียงเหนือ และภาคใต้

๔. สถานการณ์น้ำในอ่างเก็บน้ำขนาดใหญ่ ณ วันที่ ๘ ตุลาคม ๒๕๖๐ (ที่มา: กรมชลประทาน)

สภาพน้ำในอ่างเก็บน้ำขนาดใหญ่ ปริมาณน้ำในอ่างฯ ๕๔,๗๑๔ ล้าน ลบ.ม. คิดเป็นร้อยละ ๗๗ (ปริมาณน้ำใช้การได้ ๓๑,๑๘๗ ล้านลบ.ม. คิดเป็นร้อยละ ๖๖) ปริมาณน้ำในอ่างฯ เทียบกับปี ๒๕๕๙ (๔๕,๕๐๐ ล้านลบ.ม. คิดเป็นร้อยละ ๖๔) มากกว่าปี ๒๕๕๙ จำนวน ๙,๒๑๔ ล้านลบ.ม. ปริมาณน้ำไหลลงอ่างฯ จำนวน ๕๔๕.๘๖ ล้านลบ.ม. ปริมาณน้ำระบายจำนวน ๑๒๙.๖๗ ล้านลบ.ม. สามารถรับน้ำได้อีก ๑๖,๐๔๓ ล้านลบ.ม.

อ่างเก็บน้ำ	ปริมาณน้ำในอ่าง		ปริมาณน้ำใช้การได้		ปริมาณน้ำไหลลงอ่าง		ปริมาณน้ำระบาย		ปริมาณน้ำรับได้อีก (ล้าน ม. <sup>๓</sup> ) (ความจุที่ รนส- ปริมาณน้ำปัจจุบัน)
	ปริมาณ (ล้าน ม. <sup>๓</sup> )	% น้ำเก็บกัก	ปริมาณ (ล้าน ม. <sup>๓</sup> )	% น้ำใช้การ	วันนี้ (ล้าน ม. <sup>๓</sup> )	เมื่อวาน (ล้าน ม. <sup>๓</sup> )	วันนี้ (ล้าน ม. <sup>๓</sup> )	เมื่อวาน (ล้าน ม. <sup>๓</sup> )	
๑.ภูมิพล	๘,๖๓๓	๖๔	๔,๘๓๓	๕๐	๑๒๖.๐๓	๑๑๖.๐๐	๐.๐๐	๑.๕๐	๔,๘๒๙
๒.สิริกิติ์	๗,๗๕๑	๘๒	๔,๙๐๑	๗๔	๓๑.๒๓	๓๑.๑๗	๐.๐๐	๐.๐๐	๒,๘๘๙
๓.จุฬารัตน์	๑๕๕	๙๕	๑๑๘	๙๓	๓.๘๓	๔.๙๓	๑.๐๔	๑.๐๔	๕๒
๔.อุบลรัตน์	๒,๒๕๘	๙๓	๑,๖๗๗	๙๑	๑๑๖.๑๑	๘๙.๘๐	๒๕.๓๒	๒๕.๓๓	๑๗๓
๕.ลำปาว	๑,๗๒๕	๘๗	๑,๖๒๕	๘๖	๑๔.๕๐	๑๗.๒๔	๘.๙๐	๘.๘๔	๗๒๕
๖.สิรินธร	๑,๖๐๐	๘๑	๗๖๙	๖๘	๑๑.๐๓	๑๓.๕๒	๐.๐๐	๐.๐๐	๓๖๖
๗.ป่าสักชลสิทธิ์	๘๔๖	๘๘	๘๔๓	๘๘	๔๘.๒๘	๕๗.๐๘	๒๕.๐๗	๒๕.๑๑	๑๑๔
๘.ศรีนครินทร์	๑๔,๖๘๕	๘๓	๔,๔๒๐	๕๙	๕๘.๐๗	๖๙.๒๔	๒.๙๗	๓.๙๗	๔,๑๖๕
๙.วชิราลงกรณ	๖,๗๑๑	๗๖	๓,๖๙๙	๖๓	๒๕.๘๑	๒๖.๘๓	๕.๐๖	๖.๑๓	๔,๒๘๙
๑๐.ขุนด่านปราการชล	๑๙๑	๘๕	๑๘๗	๘๕	๔.๓๑	๒.๖๘	๐.๑๐	๐.๑๐	๓๕
๑๑.รัชชประภา	๔,๔๐๗	๗๘	๓,๐๕๕	๗๑	๑๒.๑๙	๙.๗๙	๑๑.๘๑	๗.๘๔	๒,๒๑๓
๑๒.บางกลาง	๘๔๕	๕๘	๕๖๙	๔๘	๙.๙๓	๘.๗๘	๑๓.๔๒	๑๓.๔๙	๘๒๙

**๕. สถานการณ์น้ำในประเทศ ณ วันที่ ๖ - ๙ ตุลาคม ๒๕๖๐** (ที่มา: กรมชลประทาน)

สถานี	แม่น้ำ	อำเภอ	จังหวัด	ระดับตลิ่ง (ม.รทก.)	ระดับน้ำ (ม.รทก.)				แนวโน้ม	เปรียบเทียบระดับตลิ่ง
					ศุกร์	เสาร์	อาทิตย์	จันทร์		
					๖ ต.ค.	๗ ต.ค.	๘ ต.ค.	๙ ต.ค.		
P.๑	ปิง	เมือง	เชียงใหม่	๓.๗๐	๑.๘๓	๑.๘๑	๑.๗๕	๑.๙๒	เพิ่มขึ้น	-๑.๗๘
W.๑C	วัง	เมือง	ลำปาง	๕.๒๐	๑.๔๐	๑.๓๗	๑.๕๖	๑.๖๗	เพิ่มขึ้น	-๓.๕๓
Y.๑๖	ยม	บางระกำ	พิษณุโลก	๗.๒๘	๙.๓๖	๙.๔๔	๙.๔๘	๙.๕๘	เพิ่มขึ้น	๒.๓
N.๗A	น่าน	เมือง	พิจิตร	๑๑.๑๘	๑๐.๐๐	๑๐.๑๐	๑๐.๑๗	๙.๙๙	ลดลง	-๑.๑๙
C.๑๓	เจ้าพระยา	สรรพยา	ชัยนาท	๑๖.๓๔	๑๓.๗๗	๑๔.๑๐	๑๔.๔๔	๑๔.๔๘	เพิ่มขึ้น	-๑.๘๖
M.๖A	มูล	สตึก	บุรีรัมย์	๖.๐๐	๕.๘๓	๕.๘๗	๕.๙๓	๕.๙๘	เพิ่มขึ้น	-๐.๐๒
M.๗	มูล	เมือง	อุบลราชธานี	๗.๐๐	๗.๖๙	๗.๗๐	๗.๗๐	๗.๖๙	ล้นตลิ่ง	๐.๖๙
M.๑๙๑	ลำตะคอง	เมือง	นครราชสีมา	๓.๐๐	๒.๙๙	๒.๙๑	๒.๘๒	๒.๗๖	ลดลง	-๐.๒๔
M.๑๕๙	ลำชี	จอมพระ	สุรินทร์	๘.๒๐	๖.๙๐	๗.๒๕	๗.๖๐	๗.๗๐	เพิ่มขึ้น	-๐.๕
M.๙๕	ลำเสียวใหญ่	สุวรรณภูมิ	ร้อยเอ็ด	๓.๒๐	๓.๗๘	๓.๗๙	๓.๘๑	๓.๘๒	ล้นตลิ่ง	๐.๖๒
X.๖๔	คลองท่าแซะ	ท่าแซะ	ชุมพร	๑๗.๑๓	๘.๖๐	๘.๕๔	๘.๘๒	๘.๖๘	เพิ่มขึ้น	-๘.๔๕
X.๑๔๙	คลองกลาย	นบพิตำ	นครศรีธรรมราช	๓๓.๙๖	๒๙.๑๐	๒๙.๐๔	๒๙.๐๑	๒๙.๐๒	เพิ่มขึ้น	-๔.๙๔
X.๒๗๔	แม่น้ำโก-ลก	แว้ง	นราธิวาส	๒๔.๑๘	๑๙.๒๗	๑๙.๐๙	๑๘.๙๙	๑๘.๙๔	ลดลง	-๕.๒๔
X.๓๗A	แม่น้ำตาปี	พระแสง	สุราษฎร์ธานี	๑๐.๗๖	๙.๑๔	๘.๙๕	๙.๐๒	๙.๑๐	เพิ่มขึ้น	-๑.๖๖

\*\*\* ยังไม่ได้รับรายงาน

**สถานการณ์น้ำในพื้นที่ลุ่มน้ำโขง ณ วันที่ ๘ ตุลาคม ๒๕๖๐** (ที่มา: MRC: Mekong River Commission )

สถานี	ปริมาณฝน ๒๔ ชม. (มม)	ระดับอ้างอิง (ม.รทก.)	ระดับตลิ่ง (ม.)	ระดับน้ำ (ม.) ๘ ต.ค.	เปรียบเทียบระดับตลิ่ง	ระดับน้ำคาดการณ์ (ม.)			แนวโน้ม
						๙ ต.ค.	๑๐ ต.ค.	๑๑ ต.ค.	
อ.เชียงแสน จ.เชียงราย	๓.๐	๓๕๗.๑๑๐	๑๒.๘๐	๓.๓๑	-๙.๔๙	๓.๓๐	๓.๔๑	๓.๖๑	เพิ่มขึ้น
อ.เชียงคาน จ.เลย	๐.๐	๑๙๔.๑๑๘	๑๖.๐๐	๙.๒๘	-๖.๗๒	๙.๐๐	๘.๙๓	๙.๐๐	ลดลง
อ.เมือง จ.หนองคาย	๐.๕	๑๕๓.๖๔๘	๑๒.๒๐	๗.๓๐	-๔.๙	๖.๘๓	๖.๔๔	๖.๑๙	ลดลง
อ.เมือง จ.นครพนม	๑๘.๖	๑๓๐.๙๖๑	๑๒.๐๐	๖.๗๙	-๕.๒๑	๖.๕๗	๖.๔๒	๖.๔๒	ลดลง
อ.เมือง จ.มุกดาหาร	๘.๓	๑๒๔.๒๑๙	๑๒.๕๐	๖.๕๑	-๕.๙๙	๖.๔๘	๖.๒๙	๖.๑๘	ลดลง
อ.โขงเจียม จ.อุบลราชธานี	๑๘.๗	๘๙.๐๓๐	๑๔.๕๐	๘.๔๖	-๖.๐๔	๘.๔๘	๘.๔๖	๘.๔๑	ลดลง

**๖. สถานการณ์เตือนภัย Early Warning ณ วันที่ ๙ ตุลาคม ๒๕๖๐** (ที่มา: สำนักวิจัย พัฒนาและอุทกวิทยา กรมทรัพยากรน้ำ)

[เวลา ๑๕.๐๐ น.(เมื่อวาน) - ๐๘.๐๐ น. (วันนี้)]

การแจ้งเตือน	สถานี	การแจ้งเตือน
<b>เตือนสีแดง (อพยพ)</b>	บ้านป่าบบงบ้านถ้ำ ต.ป่าตึง อ.แม่จัน จ.เชียงราย บ้านกุดต่อเรือ ต.ทรายขาว อ.วังสะพุง จ.เลย	ระดับน้ำ ๓.๕๑ เมตร ระดับวิกฤต ๓.๕๐ เมตร ระดับน้ำ ๗.๔๐ เมตร ระดับวิกฤต ๗.๐๐ เมตร
<b>เตือนสีเหลือง (เตือนภัย)</b>	-	-
<b>เตือนสีเขียว (เฝ้าระวัง)</b>	-	-

**๗. สถานการณ์ธรณีพิบัติ ณ วันที่ ๖ ตุลาคม ๒๕๖๐** (ที่มา : กรมทรัพยากรธรณี)

ไม่มีสถานการณ์ธรณีพิบัติ

#### ๘. เหตุการณ์วิกฤตน้ำปัจจุบัน ณ วันที่ ๙ ตุลาคม ๒๕๖๐ [เวลา ๑๕.๐๐ น.(เมื่อวาน) - ๐๘.๐๐ น. (วันนี้)]

**จ.ลำปาง** – นายสมพร นาสึงทอง กำนันตำบลล้อมแรด อ.เถิน กล่าวว่า จุดที่ท่วมหนักมากได้แก่พื้นที่ ๖ หมู่บ้านของ ต.ล้อมแรด ได้แก่ บ้านอ้อมลอง บ้านเวียง บ้านสบคือ บ้านท่านาง บ้านเด่นแก้ว บ้านล้อมแรด บ้านแพะหลวง ปริมาณน้ำยังสูง เนื่องจากเป็นพื้นที่ที่อยู่ใกล้กับลำห้วยแม่แก่ง และลำห้วยแม่ฮ้อง

ขณะนี้ที่บ้านเรือนราษฎรกว่า ๒,๐๐๐ หลังคาเรือน ที่ระดับน้ำท่วมสูงกว่า ๑ เมตร และบางจุดลึกมาก เนื่องจากบ้านตั้งอยู่ในระดับต่ำกว่าถนน ทั้งยังมีน้ำป่ายังหลากลงมาไม่หยุด จนทำให้น้ำที่ไหลท่วมบ้านเรือนในพื้นที่ ต.ล้อมแรด อ.เถิน ในวันนี้ (๘ ต.ค.) ยังคงทรงตัวเป็นวันที่ ๓ แล้ว

**จ.พะเยา** – หลังมีฝนตกติดต่อกันหลายวัน ส่งผลให้ระดับน้ำตามลำน้ำสายต่างๆ ในพื้นที่เพิ่มสูงขึ้น โดยเฉพาะปริมาณน้ำในกว๊านพะเยา จากที่สามารถกักเก็บไว้ได้ ๓๓ ล้าน ลบ.ม. ได้เพิ่มสูงขึ้นถึง ๖๖ ล้าน ลบ.ม. ซึ่งเกินกว่าปริมาณกักเก็บ ส่งผลให้น้ำในกว๊านไหลเอ่อเข้าท่วมเรือสวนไร่นา บ้านเรือน และโบราณสถานบ้านร่องไฮ ใน ต.แม่ใส อ.เมืองพะเยา ซึ่งอยู่ริมกว๊านแล้ว

**จ.นครสวรรค์** - ส่วนจากสถานการณ์น้ำเหนือที่ไหลทะลักลงมา ทำให้ระดับแม่น้ำเจ้าพระยา สูงขึ้น และเอ่อล้นเข้าท่วมชุมชนบางปรอง หมู่ ๖ ต.นครสวรรค์ออก อ.เมืองนครสวรรค์ โดยระดับน้ำสูงร่วม ๑ เมตร ชาวบ้านเดือดร้อนกว่า ๑๐๐ หลังคาเรือน โดยเฉพาะชาวบ้านที่อยู่อาศัยบ้านไม้ชั้นเดียว ระดับน้ำสูงทำให้ไม่สามารถอยู่ต่อไป ต้องขึ้นมาจับจองสถานที่ตั้งเต็นท์พักอาศัยชั่วคราวบริเวณทางรถไฟสายเก่า ซึ่งไม่มีรถไฟวิ่งมานานกว่า ๓๐ ปี โดยทางเทศบาลนครนครสวรรค์ ได้อำนวยความสะดวก นำเต็นท์มาแจกจ่ายให้ชาวบ้านใช้เป็นที่พักชั่วคราวแทน

#### ๙. สถานการณ์อุทกภัย ณ วันที่ ๙ ตุลาคม ๒๕๖๐ (ที่มา :กรมป้องกันและบรรเทาสาธารณภัย)

##### สถานการณ์สำคัญ

**จ.ลพบุรี** – เกิดฝนตกหนักทำให้น้ำไหลหลากในพื้นที่ ๓ อ. ๑๔ ต. ๖๓ ม. ได้แก่ อ.หนองม่วงต.หนองม่วง (ม.๕,๙) ต.ชอนสมบูรณ์ (ม.๑-๑๒) ต.ยางโทน (ม.๑,๓,๔,๖) ต.ดงดินแดง (ม.๒,๔) อ.โคกสำโรง ต.ห้วยโป่ง (ม.๕,๖,๗,๘,๑๐) ต.สะแกราบ (ม.๓,๕,๖,๗,๘,๑๔) ต.วังขนขว้าง (ม.๑,๓,๔,๖) ต.คลองเกตุ (ม.๙) ต.ดงมะรุ้ม (ม.๕,๑๑,๑๒) ต.โคกสำโรง (ม.๑) ต.หนองแขม (ม.๑) อ.บ้านหมี่ต.ดงพลับ (ม.๑-๕) ต.บางกะพี้ (ม.๑-๗) ต.หินปัก (ม.๑-๑๐) ประชาชนได้รับผลกระทบ ๒,๘๒๘ ครัวเรือน ๘,๓๘๔ คน มีผู้เสียชีวิต ๑ ราย (สาเหตุอุทกภัยปลาถูกน้ำพัด อ.โคกสำโรง) สนง.ปภ.จ. อ่างทอง หน่วยทหารพัฒนาการเคลื่อนที่ ๑๖ กำลังพล ๑๖ นาย น้ำดื่ม ๒,๔๐๐ ขวด ศบภ.นสศ. อปท. อบต.แม่วะ อปพร. อาสาสมัคร มูลนิธิเข้าสำรวจความเสียหายและให้ความช่วยเหลือ **จังหวัดสามารถให้การช่วยเหลือได้**

**จ.กำแพงเพชร** - วันที่ ๘ ต.ค. ๖๐ น้ำจากคลองแม่ระกา ล้นตลิ่งเข้าท่วมในพื้นที่ อ.พรานกระต่าย ต.วังควง (ม.๖) ต.ท่าไม้ (ม.๒,๕,๑๐,๑๑) ประชาชนได้รับผลกระทบ ๒๐ ครัวเรือน ๕๖ คน สนง.ปภ.จ. ศบภ.มทบ.๓๑ อ่างทอง อปท. อปพร. อาสาสมัคร มูลนิธิเข้าสำรวจความเสียหายและให้การช่วยเหลือ **จังหวัดสามารถให้การช่วยเหลือได้**

**อุทกภัย น้ำไหลหลาก และน้ำเอ่อล้นตลิ่ง จากอิทธิพลของมรสุมตะวันตกเฉียงใต้ หย่อมความกดอากาศต่ำ พายุโซนร้อน “ตาลัส” และพายุโซนร้อน “เซินกา” ตั้งแต่วันที่ ๕ ก.ค. - ๑๕ ส.ค. ๖๐ ในพื้นที่ ๔๔ จังหวัด (นครสวรรค์ ชัยนาท จันทบุรี เพชรบูรณ์ น่าน พระนครศรีอยุธยา อุทัยธานี กำแพงเพชร เชียงราย เชียงใหม่ อ่างทอง ตราด ระนอง ชัยภูมิ พิจิตร อุตรดิตถ์ พะเยา นนทบุรี พิษณุโลก สระบุรี เลย อุบลราชธานี ขอนแก่น มหาสารคาม แพร่ แม่ฮ่องสอน ประจวบคีรีขันธ์ ศรีสะเกษ นครราชสีมา ลพบุรี ลำปาง กาฬสินธุ์ บุรีรัมย์ สกลนคร สุโขทัย มุกดาหาร ชุมพร อำนาจเจริญ ร้อยเอ็ด อุตรธานี ยโสธร หนองคาย นครพนม สุรินทร์) ๓๐๒ อ่างทอง ๑,๗๒๔ ตำบล ๑๔,๑๐๕ หมู่บ้าน ๔๓ ชุมชน ประชาชนได้รับผลกระทบ ๖๐๙,๔๒๕ ครัวเรือน ๑,๘๙๘,๓๒๒ คน สถานการณ์คลี่คลายแล้ว ๔๓ จังหวัด **ปัจจุบันยังคงมีสถานการณ์ ๑ จังหวัด (อุบลราชธานี) ๒ อ่างทอง ๒ เทศบาลตำบล ๑ ตำบล ๑๙ หมู่บ้าน ประชาชนได้รับผลกระทบ ๖๔ ครัวเรือน ๙๐๖ คน****

#### ๑๐. การคาดหมายลักษณะอากาศ ๗ วันข้างหน้า (ระหว่างวันที่ ๘ - ๑๔ ตุลาคม ๒๕๖๐)

ในช่วงวันที่ ๙-๑๑ ต.ค. บริเวณประเทศไทยมีฝนเพิ่มมากขึ้น และมีฝนตกหนักถึงหนักมากบางแห่งบริเวณภาคเหนือ และภาคตะวันออกเฉียงเหนือ และภาคกลางตอนบน ส่วนในช่วงวันที่ ๑๒-๑๔ ต.ค. บริเวณประเทศไทยมีฝนตกต่อเนื่อง และมีฝนตกหนักบางแห่งในบริเวณภาคตะวันออกเฉียงเหนือ ภาคกลางรวมทั้งกรุงเทพฯและปริมณฑล ภาคตะวันออก และภาคใต้

ข้อควรระวัง ในช่วงวันที่ ๙-๑๑ ต.ค. ขอให้ประชาชนบริเวณภาคเหนือ ภาคตะวันออกเฉียงเหนือ และภาคกลาง ตอนบน และในช่วงวันที่ ๑๒-๑๔ ต.ค. ขอให้ประชาชนบริเวณภาคตะวันออกเฉียงเหนือ และภาคกลาง ภาคตะวันออก และภาคใต้ ระวังอันตรายจากฝนตกหนักและฝนตกสะสมที่อาจทำให้เกิดน้ำท่วมฉับพลัน น้ำป่าไหลหลาก และลมกระโชกแรง ส่วนกรุงเทพฯและปริมณฑล ระวังน้ำท่วมขังและลมกระโชกแรง

#### ๑๑. การเตรียมความพร้อมรับมือสถานการณ์อุทกภัย (กรมทรัพยากรน้ำ)

สรุปการสูบน้ำ และบริการน้ำดื่ม เพื่อช่วยเหลือสถานการณ์อุทกภัยตั้งแต่ ๑ พฤษภาคม – ๔ ตุลาคม พ.ศ. ๒๕๖๐

หน่วยงาน	จังหวัด	ปริมาณสูบน้ำ (ลบ.ม.)	ปริมาณแจกจ่ายน้ำ (ลิตร)	ประโยชน์ที่ได้รับ		
				อุปโภค-บริโภค		
				ครัวเรือน	ประชากร	พื้นที่
ภาค ๑	ลำปาง	-	๔๕,๐๐๕	-	-	-
	กำแพงเพชร	๙๖,๐๐๐	๒๗,๑๕๘	๓,๕๘๗	๙,๐๖๐	-
	เชียงใหม่	-	๓๔,๒๓๗	-	-	-
	แม่ฮ่องสอน	-	๒๙,๖๙๙	-	-	-
	เชียงใหม่	-	๒๒,๙๓๓	-	-	-
ภาค ๒	นครสวรรค์	๓,๓๗๕,๐๐๐	-	๔,๔๗๔	๑๑,๖๔๐	๑๙,๐๐๐
	อุทัยธานี	๑,๑๗๙,๓๖๐	-	๓๕๐	๑,๔๐๐	๓,๒๐๐
	สมุทรปราการ	๓,๒๔๑,๐๘๐	-	-	-	-
	สระบุรี	๑,๙๒๒,๔๐๐	-	๓,๕๕๙	-	๓,๐๐๐
	พระนครศรีอยุธยา	๓๗๕,๘๔๐	-	-	-	๒๕
ภาค ๓	อุดรธานี	๑,๒๐๗,๔๔๐	-	๓,๘๘๓	๑๒,๑๒๖	-
ภาค ๔	กาฬสินธุ์	๑๓๒,๐๐๐	-	๑,๒๐๔	๖,๐๒๐	-
	ขอนแก่น	๒,๔๔๑,๖๘๐	-	๒,๗๕๔	๑๑,๔๔๒	-
	มหาสารคาม	๗๕๒,๔๐๐	-	๙๓๙	๓,๙๘๘	-
ภาค ๕	นครราชสีมา	๖๙๔,๐๐๐	-	๒,๓๕๖	๙,๒๒๔	-
ภาค ๖	สระแก้ว	๑,๒๘๔,๘๐๐	-	๑๒,๐๐๐	๔๘,๐๐๐	-
	ปราจีนบุรี	๑,๓๒๔,๖๐๐	-	๑,๐๐๙	๓,๑๓๙	๑๐,๗๘๗
ภาค ๗	สุพรรณบุรี	๒,๓๑๘,๒๒๐	-	๑,๘๐๐	๖,๐๒๐	๒๐,๗๐๐
	ประจวบคีรีขันธ์	๑๙,๔๔๐	-	๑๐๐	๓๐๐	-
ภาค ๘	สุโขทัย	๑๕๓,๐๐๐	-	-	-	๑,๒๐๐
	อุตรดิตถ์	-	๖๗๑,๕๘๕	๓,๗๔๗	๑๔,๘๘๐	-
	พิษณุโลก	๔๒,๐๐๐	๑๖๒,๐๐๐	-	-	๑,๐๐๐
		๒๐,๕๕๙,๒๖๐	๙๙๒,๖๑๗	๔๑,๗๖๒	๑๓๗,๒๓๙	๕๘,๙๑๒

จึงเรียนมาเพื่อโปรดทราบ

นายวรศาสน์ อภัยพงษ์  
อธิบดีกรมทรัพยากรน้ำ