

รายงานสถานการณ์น้ำลุ่มน้ำเจ้าพระยา

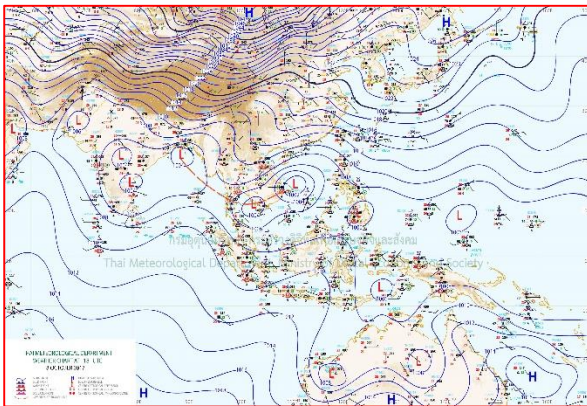
วันที่ 9 ตุลาคม 2560

1) สภาพภูมิอากาศ

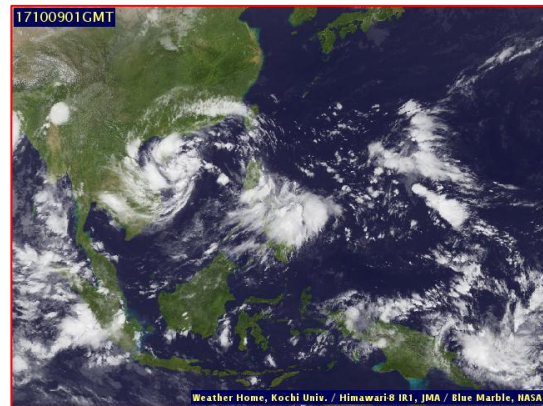
ลักษณะอากาศทั่วไป (ที่มา: กรมอุตุนิยมวิทยา)

พยากรณ์อากาศ 24 ชั่วโมงข้างหน้า ประเทศไทยมีฝนตกชุกหนาแน่นและมีฝนตกหนักบางพื้นที่บริเวณภาคเหนือ ภาคตะวันออกเฉียงเหนือ ภาคกลาง ภาคตะวันออก และภาคใต้ ขอให้ประชาชนบริเวณดังกล่าวระวังอันตรายจากฝนตกหนักและฝนที่ตกสะสมไว้ด้วย

สภาพอากาศภาคกลาง มีฝนฟ้าคะนอง ร้อยละ 60 ของพื้นที่ และมีฝนตกหนักบางแห่ง ส่วนมากบริเวณจังหวัดนครสวรรค์ อุทัยธานี ชัยนาท ลพบุรี และสระบุรี อุณหภูมิต่ำสุด 23-25 องศาเซลเซียส อุณหภูมิสูงสุด 32-34 องศาเซลเซียส ลมตะวันออกเฉียงใต้ ความเร็ว 15-30 กม./ชม. ในช่วงวันที่ 9-11 ต.ค. มีฝนฟ้าคะนองร้อยละ 40-60 ของพื้นที่ กับมีฝนตกหนักถึงหนักมากและลมกระโชกแรงบางแห่ง ส่วนในช่วงวันที่ 12-14 ต.ค. มีฝนฟ้าคะนองร้อยละ 60-70 ของพื้นที่ กับมีฝนตกหนักบางแห่ง อุณหภูมิต่ำสุด 22-26 องศาเซลเซียส อุณหภูมิสูงสุด 31-33 องศาเซลเซียส ลมตะวันตกเฉียงใต้ ความเร็ว 10-30 กม./ชม.



แผนที่อากาศ วันที่ 9 ต.ค. 2560 เวลา 07.00 น.



ภาพถ่ายจากดาวเทียม วันที่ 9 ต.ค. 2560

2) สถานการณ์ฝน

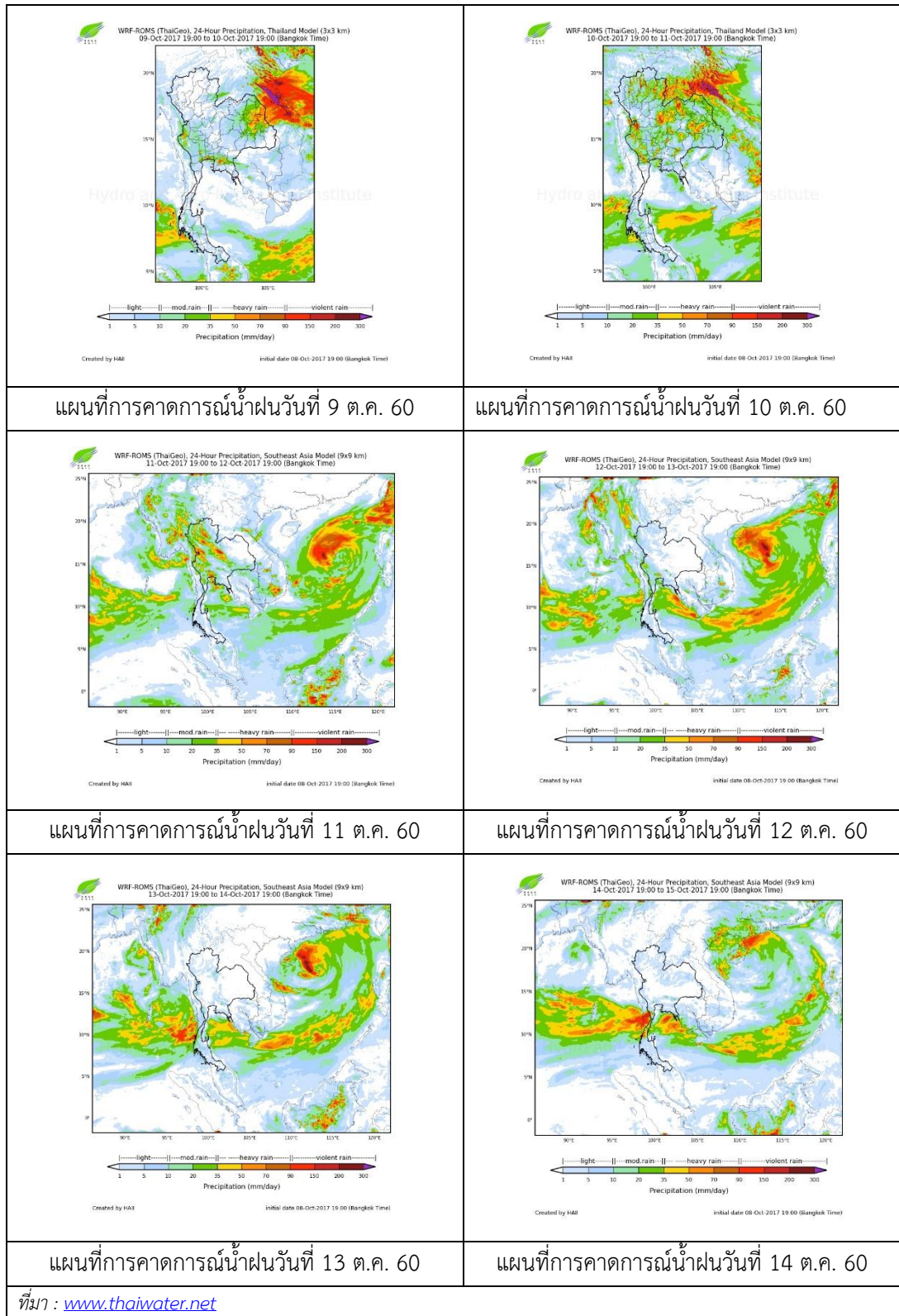
จากข้อมูลสถานการณ์ฝนในพื้นที่ลุ่มน้ำเจ้าพระยาของวันที่ 9 ตุลาคม 2560 จากกรมทรัพยากรน้ำ กรมอุตุนิยมวิทยา กรมชลประทาน และสถาบันสารสนเทศทรัพยากรน้ำและการเกษตร (องค์การมหาชน) พบว่ามีฝนตกในพื้นที่จังหวัดนครสวรรค์ ชัยนาท อยุธยา ปทุมธานี สมุทรปราการ นครปฐม นนทบุรี และกรุงเทพฯ

ข้อมูลสถานการณ์ฝนในพื้นที่ลุ่มน้ำเจ้าพระยา ณ วันที่ 9 ตุลาคม 2560 เวลา 07.00 น.

ลำดับ	สถานี	9 ต.ค. 60
1	อ.แก้งลำยว จ.นครสวรรค์	103.3
2	อ.บรรพตพิสัย จ.นครสวรรค์	69.0
3	อ.มโนรมย์ จ.ชัยนาท	33.5
4	อ.ท่าเรือ จ.อยุธยา	20.4
5	อ.ธัญบุรี จ.ปทุมธานี	7.4
6	อ.บางบัวทอง จ.นนทบุรี	22.4
7	อ.กำแพงแสน จ.นครปฐม	0.2
8	กองบินตำรวจ	23.0
9	รร.เตรียมอุดมศึกษาน้อมเกล้า	30.5
10	สำนักงานบางนา	4.0
11	สนามบินดอนเมือง	2.0

หมายเหตุ “ฝน” คือ ฝนวัดปริมาณไม่ได้ (ต่ำกว่า 0.1 มิลลิเมตร)

สถานการณ์น้ำฝน



3) ข้อมูลปริมาณน้ำในลำน้ำ

ลุ่มน้ำเจ้าพระยา ปัจจุบันสถานการณ์น้ำอยู่ในเกณฑ์ปกติ โดยระดับน้ำส่วนใหญ่สูงขึ้นจากเมื่อวานเล็กน้อย

สถานการณ์น้ำท่า (7 – 9 ต.ค. 2560 ที่มา: กรมชลประทาน)

สถานี	แม่น้ำ	อำเภอ	จังหวัด	ระดับ	เสาร์	อาทิตย์	จันทร์
				ตลิ่ง	7	8	9
				ปริมาณน้ำ (ลบ. ม./วิ.)	ต.ค.	ต.ค.	ต.ค.
C.2	เจ้าพระยา	เมือง	นครสวรรค์	26.20	23.83	24.00	24.13
				3,590	2288	2390	2468
C.13	เขื่อน เจ้าพระยา	สรรพยา	ชัยนาท	15.77	16.50	16.50	16.80
				2,840	1783	1977	2000
C.3	เจ้าพระยา	เมือง	สิงห์บุรี	11.70	11.30	11.72	11.78
				2,340	1813	1936	1953
C.35	เจ้าพระยา	พระนครศรีอยุธยา	พระนครศรีอยุธยา	4.58	4.27	4.59	4.79
				1,155	1088	1182	1242
C.36	คลองบาง หลวง	บางบาล	พระนครศรีอยุธยา	4.00	5.20	5.58	5.80
				404	625	701	745
C.37	คลอง บางบาน	บางบาล	พระนครศรีอยุธยา	3.80	4.18	4.54	4.80
				134	173	199	220

สถานีสะพานพระพุทธยอดฟ้า ต.วัดกัลยาณ์ อ.ธนบุรี
จ.กรุงเทพฯ (ลุ่มน้ำเจ้าพระยา)



สถานีสะพานปรีดี-ธำรง ต.หัวรอ อ.พระนครศรีอยุธยา
จ.พระนครศรีอยุธยา (ลุ่มน้ำเจ้าพระยา)



สถานีโคกจันทร์ - ต.โพธิ์นางคำ อ.สรรพยา
จ.ชัยนาท (ลุ่มน้ำเจ้าพระยา)



สถานีบ้านยางมณี ต.องครักษ์ อ.โพธิ์ทอง
จ.อ่างทอง (ลุ่มน้ำเจ้าพระยา)



9

ปริมาณน้ำในลำน้ำของคลองต่างๆ ในพื้นที่ลุ่มน้ำเจ้าพระยา

4) สรุป

สถานการณ์ในลุ่มน้ำเจ้าพระยาอยู่ในเกณฑ์ปกติ โดยระดับน้ำเขื่อนเจ้าพระยามีปริมาณน้ำไหลผ่าน 2000 ลบ.ม./วินาที ระดับน้ำเหนือเขื่อน + 16.80 ม.รทก. ระดับน้ำท้ายเขื่อน +14.48 ม.รทก.