

# รายงานสถานการณ์น้ำลุ่มน้ำเจ้าพระยา

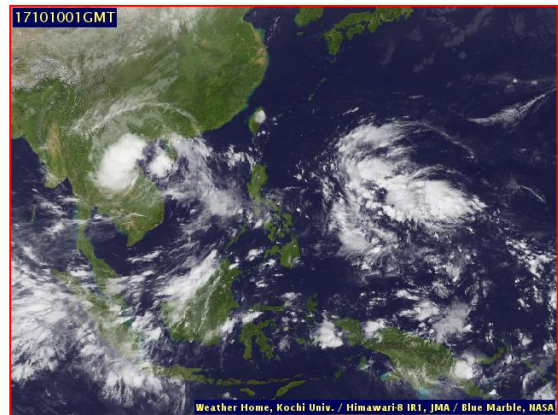
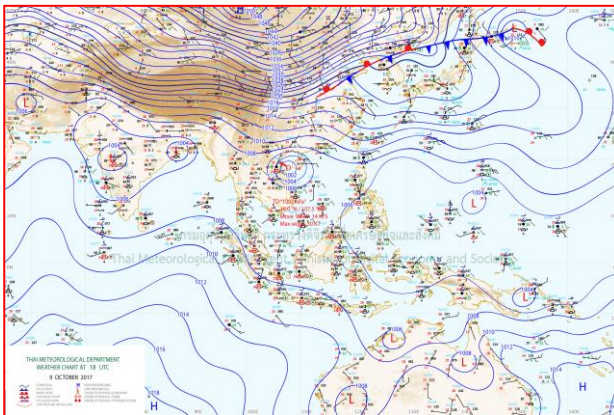
## วันที่ 10 ตุลาคม 2560

### 1) สภาพภูมิอากาศ

ลักษณะอากาศทั่วไป (ที่มา: กรมอุตุนิยมวิทยา)

พยากรณ์อากาศ 24 ชั่วโมงข้างหน้า ประเทศไทยมีฝนตกชุกหนาแน่นและมีฝนตกหนักบางพื้นที่บริเวณภาคเหนือ ภาคตะวันออกเฉียงเหนือ ภาคกลาง ภาคตะวันออก และภาคใต้ ขอให้ประชาชนบริเวณดังกล่าวระวังอันตรายจากฝนตกหนักและฝนที่ตกสะสมไว้ด้วย

สภาพอากาศภาคกลาง มีฝนฟ้าคะนอง ร้อยละ 60 ของพื้นที่ และมีฝนตกหนักบางแห่ง ส่วนมากบริเวณจังหวัด นครสวรรค์ อุทัยธานี ชัยนาท ลพบุรี สระบุรี สิงห์บุรี อ่างทอง สุพรรณบุรี นครปฐม กาญจนบุรี และราชบุรี อุณหภูมิต่ำสุด 23-25 องศาเซลเซียส อุณหภูมิสูงสุด 32-34 องศาเซลเซียส ลมตะวันออกเฉียงใต้ ความเร็ว 15-30 กม./ชม. ในช่วงวันที่ 9-11 ต.ค. มีฝนฟ้าคะนองร้อยละ 40-60 ของพื้นที่ กับมีฝนตกหนักและลมกระโชกแรงบางแห่ง ทางตอนบนของภาค ส่วนในช่วงวันที่ 12-15 ต.ค. มีฝนฟ้าคะนองร้อยละ 60-70 ของพื้นที่ กับมีฝนตกหนักบางแห่ง อุณหภูมิต่ำสุด 22-26 องศาเซลเซียส อุณหภูมิสูงสุด 31-33 องศาเซลเซียส ลมตะวันออกเฉียงใต้ ความเร็ว 10-30 กม./ชม.



แผนที่อากาศ วันที่ 10 ต.ค. 2560 เวลา 07.00 น.

ภาพถ่ายจากดาวเทียม วันที่ 10 ต.ค. 2560

### 2) สถานการณ์ฝน

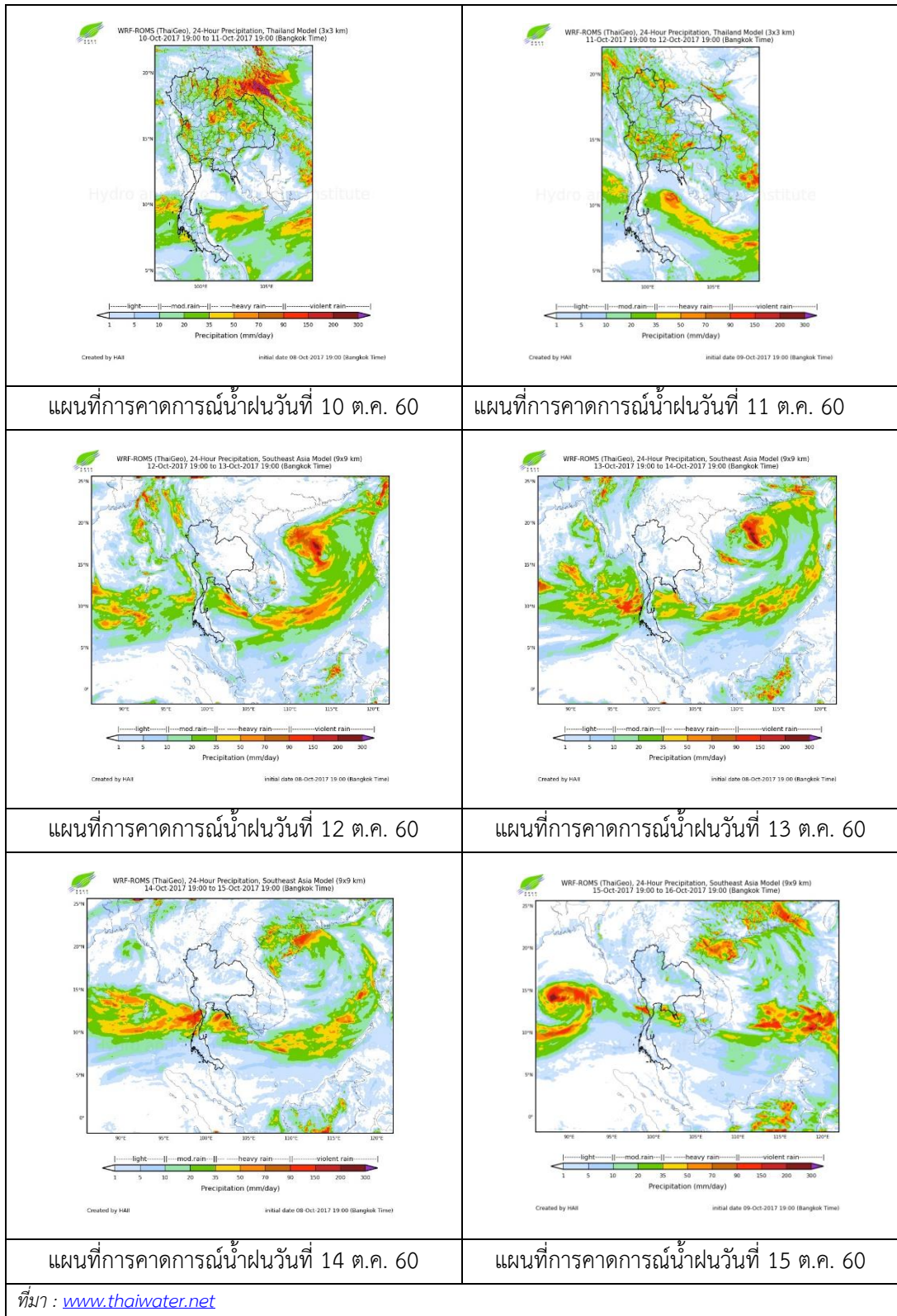
จากข้อมูลสถานการณ์ฝนในพื้นที่ลุ่มน้ำเจ้าพระยาของวันที่ วันที่ 10 ตุลาคม 2560 จากกรมทรัพยากรน้ำ กรมอุตุนิยมวิทยา กรมชลประทาน และสถาบันสารสนเทศทรัพยากรน้ำและการเกษตร (องค์การมหาชน) พบว่ามีฝนตกในพื้นที่จังหวัดนครสวรรค์ ชัยนาท ปทุมธานี สมุทรปราการ นครปฐม นนทบุรี และกรุงเทพฯ

ข้อมูลสถานการณ์ฝนในพื้นที่ลุ่มน้ำเจ้าพระยา ณ วันที่ 10 ตุลาคม 2560 เวลา 07.00 น.

ลำดับ	สถานี	10 ต.ค. 60
1	อ.ตากฟ้า จ.นครสวรรค์	9.3
2	อ.มโนรมย์ จ.ชัยนาท	10.8
3	อ.เมือง จ.สมุทรปราการ	18.5
4	อ.คลองหลวง จ.ปทุมธานี	10.0
5	อ.บางกรวย จ.นนทบุรี	8.0
6	อ.กำแพงแสน จ.นครปฐม	0.2
7	สำนักงานเขตหนองจอก	3.0
8	สำนักงานเขตคลองเตย	13.7
9	กองบินตำรวจ	28.5
10	สำนักงานเขตมีนบุรี	18.8

หมายเหตุ “ฝน” คือ ฝนวัดปริมาณไม่ได้ (ต่ำกว่า 0.1 มิลลิเมตร)

สถานการณ์น้ำฝน



## 3) ข้อมูลปริมาณน้ำในลำน้ำ

ลุ่มน้ำเจ้าพระยา ปัจจุบันสถานการณ์น้ำอยู่ในเกณฑ์ปกติ โดยระดับน้ำส่วนใหญ่สูงขึ้นจากเมื่อวานเล็กน้อย  
**สถานการณ์น้ำท่า** (8 – 10 ต.ค. 2560 ที่มา: กรมชลประทาน)

สถานี	แม่น้ำ	อำเภอ	จังหวัด	ระดับ	อาทิตย์	จันทร์	อังคาร
				ตลิ่ง	8	9	10
				ปริมาณ	ต.ค.	ต.ค.	ต.ค.
				น้ำ			
				(ลบ.			
				ม./วิ.)			
C.2	เจ้าพระยา	เมือง	นครสวรรค์	26.20	24.00	24.13	24.23
				3,590	2390	2468	2528
C.13	เขื่อน เจ้าพระยา	สรรพยา	ชัยนาท	15.77	16.50	16.80	16.80
				2,840	1977	2000	2188
C.3	เจ้าพระยา	เมือง	สิงห์บุรี	11.70	11.72	11.78	12.02
				2,340	1936	1953	2062
C.35	เจ้าพระยา	พระนครศรีอยุธยา	พระนครศรีอยุธยา	4.58	4.59	4.79	4.84
				1,155	1182	1242	1257
C.36	คลองบาง หลวง	บางบาล	พระนครศรีอยุธยา	4.00	5.58	5.80	5.82
				404	701	745	749
C.37	คลอง บางบาน	บางบาล	พระนครศรีอยุธยา	3.80	4.54	4.80	4.83
				134	199	220	222



สถานีสะพานพระพุทธยอดฟ้า ต.วัดกัลยาณ์ อ.ธนบุรี  
จ.กรุงเทพฯ (ลุ่มน้ำเจ้าพระยา)



สถานีสะพานปรีดี-ธำรง ต.หัวรอ อ.พระนครศรีอยุธยา  
จ.พระนครศรีอยุธยา (ลุ่มน้ำเจ้าพระยา)



สถานีโคกจันทร์ - ต.โพธิ์นางคำ อ.สรรพยา  
จ.ชัยนาท (ลุ่มน้ำเจ้าพระยา)



สถานีบ้านยางมณี ต.องครักษ์ อ.โพธิ์ทอง  
จ.อ่างทอง (ลุ่มน้ำเจ้าพระยา)



9

ปริมาณน้ำในลำน้ำของคลองต่างๆ ในพื้นที่ลุ่มน้ำเจ้าพระยา

#### 4) สรุป

สถานการณ์ในลุ่มน้ำเจ้าพระยาอยู่ในเกณฑ์ปกติ โดยระดับน้ำเขื่อนเจ้าพระยามีปริมาณน้ำไหลผ่าน 2,188 ลบ.ม./วินาที ระดับน้ำเหนือเขื่อน + 16.80 ม.รทก. ระดับน้ำท้ายเขื่อน + 14.90 ม.รทก.