



รายงานการเฝ้าระวังติดตามสถานการณ์น้ำ ๒๔ ชั่วโมง

ศูนย์ป้องกันวิกฤติน้ำ กรมทรัพยากรน้ำ กระทรวงทรัพยากรธรรมชาติและสิ่งแวดล้อม
โทรศัพท์ ๐ ๒๒๔๘ ๖๖๓๑ โทรสาร ๐ ๒๒๔๘ ๖๖๒๙ <http://www.dwr.go.th>

รายงานฉบับที่ ๑๒๘๑/๒๕๖๐

เวลา ๑๕.๐๐ น.

วันที่ ๑๐ ตุลาคม ๒๕๖๐

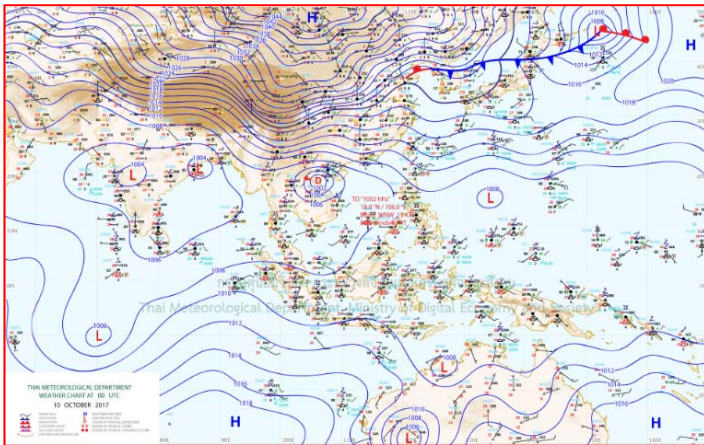
เรื่อง รายงานการเฝ้าระวังติดตามสถานการณ์น้ำ ๒๔ ชั่วโมง

เรียนรมว.ทส. เลขาธิการ รมว.ทส.ปกท.ทส. รอง ปกท.ทส. อทน. รอง อทน. และหน่วยงานที่เกี่ยวข้อง

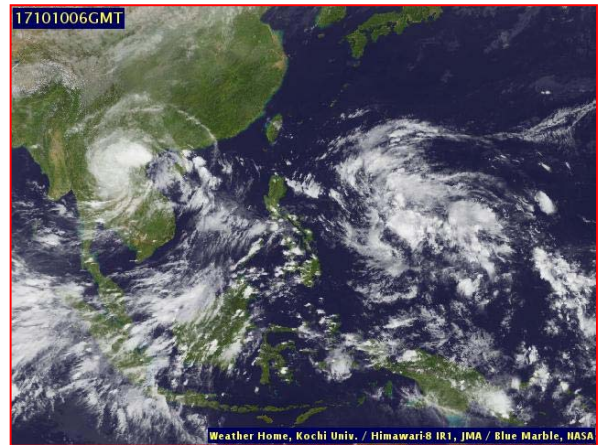
กรมทรัพยากรน้ำขอรายงานการเฝ้าระวังและติดตามสถานการณ์น้ำ ประจำวันที่ ๑๐ ตุลาคม ๒๕๖๐ ดังนี้

๑. สภาพอากาศ ณ เวลา ๑๒.๐๐ น. (ที่มา: กรมอุตุนิยมวิทยา)

พยากรณ์อากาศ ๒๔ ชั่วโมงข้างหน้า ประเทศไทยมีฝนตกชุกหนาแน่นและมีฝนตกหนักหลายพื้นที่และมีลมกระโชกแรงบริเวณภาคเหนือ ภาคตะวันออกเฉียงเหนือ ภาคกลาง ภาคตะวันออก และภาคใต้ ขอให้ประชาชนบริเวณดังกล่าวระวังอันตรายจากฝนตกหนักและฝนที่ตกสะสมไว้ด้วย

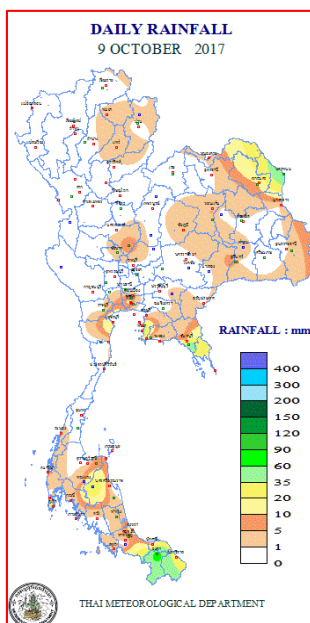


แผนที่อากาศ วันที่ ๑๐ ต.ค. ๒๕๖๐ เวลา ๐๗.๐๐ น.



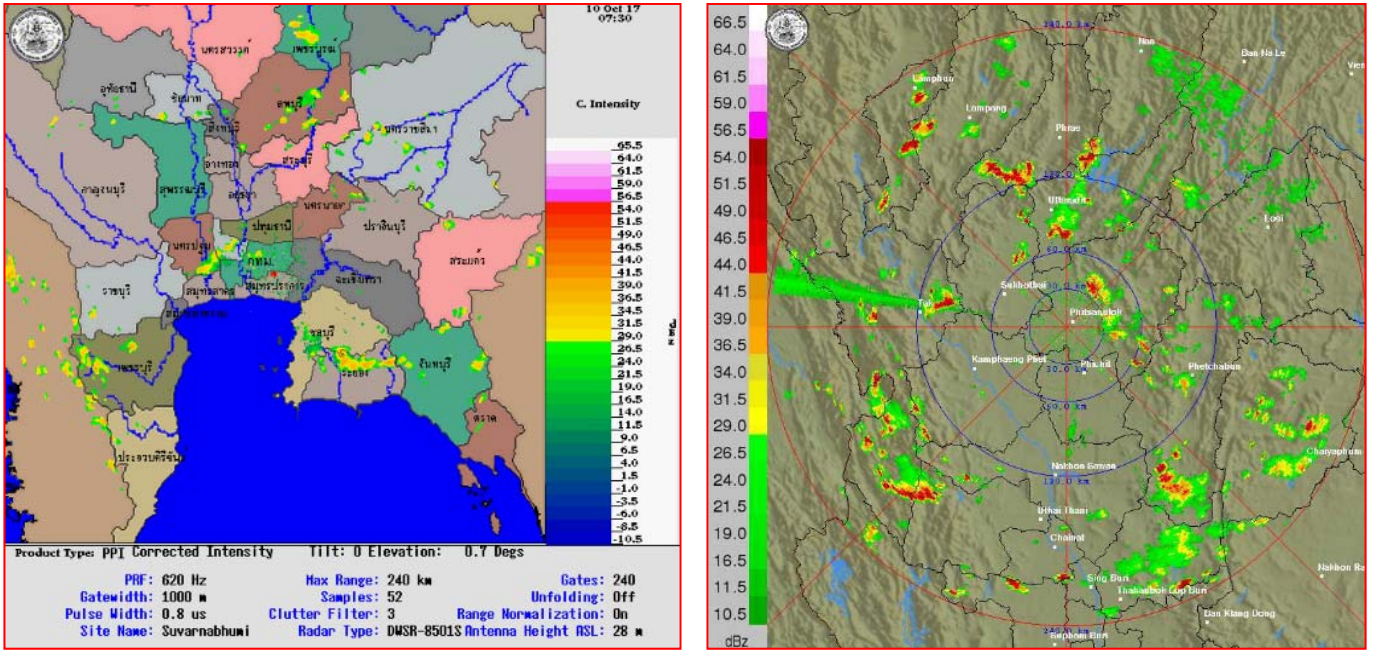
ภาพถ่ายจากดาวเทียม วันที่ ๑๐ ต.ค. ๒๕๖๐ เวลา ๑๓.๐๐ น.

๒. ปริมาณฝนสะสม ณ เวลา ๐๗.๐๐ น. (เมื่อวาน) - ๐๗.๐๐ น. (วันนี้) (ที่มา: กรมอุตุนิยมวิทยา)



จุดตรวจวัด	ปริมาณฝน (มม.)
จ.ยะลา (สภข.)	๗๒.๘
จ.นครพนม	๕๙.๒
จ.นครพนม (สภข.)	๕๓.๗
จ.ชลบุรี (พัทยา)	๕๓.๐
จ.นครศรีธรรมราช (ฉวาง)	๔๐.๑
จ.ภูเก็ต	๔๐.๐
จ.ชลบุรี (แหลมฉบัง)	๓๓.๓

๓. เรดาร์ตรวจอากาศ ณ วันที่ ๑๐ ตุลาคม ๒๕๖๐ (ที่มา: กรมอุตุนิยมวิทยา)



สถานีสุวรรณภูมิ เวลา ๑๔.๓๐ น.

สถานีพิษณุโลก เวลา ๑๔.๔๕ น.

จากเรดาร์ตรวจอากาศจะพบว่ามีกลุ่มเมฆฝนกระจายบริเวณภาคเหนือ ภาคกลาง ภาคตะวันออก ภาคตะวันออกเฉียงเหนือ และภาคใต้

๔. สถานการณ์น้ำในอ่างเก็บน้ำขนาดใหญ่ ณ วันที่ ๑๐ ตุลาคม ๒๕๖๐ (ที่มา: กรมชลประทาน)

สภาพน้ำในอ่างเก็บน้ำขนาดใหญ่ ปริมาณน้ำในอ่างฯ ๕๕,๔๙๙ ล้าน ลบ.ม.คิดเป็นร้อยละ ๗๘ (ปริมาณน้ำใช้การได้ ๓๑,๙๗๓ ล้านลบ.ม. คิดเป็นร้อยละ ๖๘) ปริมาณน้ำในอ่างฯ เทียบกับปี ๒๕๕๙ (๔๖,๐๑๘ ล้านลบ.ม. คิดเป็นร้อยละ ๖๕) มากกว่าปี ๒๕๕๙ จำนวน ๙,๔๘๑ ล้านลบ.ม. ปริมาณน้ำไหลลงอ่างฯ จำนวน ๕๐๗.๗๓ ล้านลบ.ม.ปริมาณน้ำระบายจำนวน ๑๓๕.๓๘ ล้านลบ.ม. สามารถรับน้ำได้อีก ๑๕,๒๕๘ ล้านลบ.ม.

อ่างเก็บน้ำ	ปริมาณน้ำในอ่าง		ปริมาณน้ำใช้การได้		ปริมาณน้ำไหลลงอ่าง		ปริมาณน้ำระบาย		ปริมาณน้ำรับได้อีก (ล้าน ม. ^๓) (ความจุที่ รนส.- ปริมาณน้ำ ปัจจุบัน)
	ปริมาณ (ล้าน ม. ^๓)	% น้ำเก็บกัก	ปริมาณ (ล้าน ม. ^๓)	% น้ำใช้การ	วันนี้ (ล้าน ม. ^๓)	เมื่อวาน (ล้าน ม. ^๓)	วันนี้ (ล้าน ม. ^๓)	เมื่อวาน (ล้าน ม. ^๓)	
๑.ภูมิพล	๘,๘๔๖	๖๖	๕,๐๔๖	๕๒	๑๐๒.๕๓	๑๑๑.๙๔	๐.๐๐	๐.๐๐	๔,๖๑๖
๒.สิริกิติ์	๗,๘๑๔	๘๒	๔,๙๖๔	๗๕	๓๑.๓๕	๓๓.๖๔	๐.๐๐	๐.๐๐	๒,๘๒๖
๓.จุฬารัตน์	๑๖๓	๙๙	๑๒๖	๙๙	๐.๙๙	๘.๑๓	๐.๙๖	๑.๐๔	๔๔
๔.อุบลรัตน์	๒,๕๕๕	๑๐๑	๑,๘๗๔	๑๐๑	๑๒๐.๒๕	๑๔๐.๘๘	๓๑.๒๙	๒๘.๗๖	-๒๔
๕.ลำปาง	๑,๗๓๙	๘๘	๑,๖๓๙	๘๗	๑๕.๒๐	๑๓.๘๙	๖.๘๐	๘.๒๙	๗๑๑
๖.สิรินธร	๑,๖๑๖	๘๒	๗๘๔	๖๙	๕.๙๘	๑๑.๐๗	๐.๐๐	๐.๐๐	๓๕๐
๗.ป่าสักชลสิทธิ์	๘๗๘	๙๑	๘๗๕	๙๑	๔๑.๙๓	๔๓.๐๓	๓๐.๒๘	๒๕.๐๖	๘๒
๘.ศรีนครินทร์	๑๔,๗๙๔	๘๓	๔,๕๒๙	๖๑	๕๘.๗๔	๕๓.๒๗	๒.๙๖	๒.๙๔	๔,๐๕๖
๙.วชิราลงกรณ	๖,๗๔๘	๗๖	๓,๗๓๖	๖๔	๒๕.๙๐	๒๒.๕๒	๕.๐๙	๕.๐๕	๔,๒๕๒
๑๐.ขุนด่านปราการชล	๑๙๒	๘๖	๑๘๗	๘๕	๑.๔๑	๑.๖๘	๐.๑๐	๐.๑๐	๓๔
๑๑.รัชชประภา	๔,๔๑๐	๗๘	๓,๐๕๘	๗๑	๘.๕๘	๗.๐๓	๖.๖๓	๕.๐๘	๒,๒๑๐
๑๒.บางกลาง	๘๓๓	๕๗	๕๕๗	๔๗	๖.๖๙	๗.๕๕	๑๒.๙๓	๑๓.๔๒	๘๔๑

๕. สถานการณ์น้ำในประเทศ ณ วันที่ ๗ - ๑๐ ตุลาคม ๒๕๖๐(ที่มา: กรมชลประทาน)

สถานี	แม่น้ำ	อำเภอ	จังหวัด	ระดับตลิ่ง (ม.รทก.)	ระดับน้ำ (ม.รทก.)				แนวโน้ม	เปรียบเทียบระดับตลิ่ง
					เสาร์	อาทิตย์	จันทร์	อังคาร		
					๗ ต.ค.	๘ ต.ค.	๙ ต.ค.	๑๐ ต.ค.		
P.๑	ปิง	เมือง	เชียงใหม่	๓.๗๐	๑.๘๑	๑.๗๕	๑.๙๒	๑.๘๙	ลดลง	-๑.๘๑
W.๑C	วัง	เมือง	ลำปาง	๕.๒๐	๑.๓๗	๑.๕๖	๑.๖๗	๑.๖๔	ลดลง	-๓.๕๖
Y.๑๖	ยม	บางระกำ	พิษณุโลก	๗.๒๘	๙.๔๔	๙.๔๘	๙.๕๘	๙.๖๘	เพิ่มขึ้น	๒.๔
N.๗A	น่าน	เมือง	พิจิตร	๑๑.๑๘	๑๐.๑๐	๑๐.๑๗	๙.๙๙	๙.๘๔	ลดลง	-๑.๓๔
C.๑๓	เจ้าพระยา	สรรพยา	ชัยนาท	๑๖.๓๔	๑๔.๑๐	๑๔.๔๔	๑๔.๔๘	๑๔.๙๐	เพิ่มขึ้น	-๑.๔๔
M.๖A	มูล	สตึก	บุรีรัมย์	๖.๐๐	๕.๘๗	๕.๙๓	๕.๙๘	๖.๐๔	เพิ่มขึ้น	๐.๐๔
M.๗	มูล	เมือง	อุบลราชธานี	๗.๐๐	๗.๗๐	๗.๗๐	๗.๖๙	๗.๖๙	ล้นตลิ่ง	๐.๖๙
M.๑๙๑	ลำตะคอง	เมือง	นครราชสีมา	๓.๐๐	๒.๙๑	๒.๘๒	๒.๗๖	๒.๖๕	ลดลง	-๐.๓๕
M.๑๕๙	ลำชี	จอมพระ	สุรินทร์	๘.๒๐	๗.๒๕	๗.๖๐	๗.๗๐	๗.๙๐	เพิ่มขึ้น	-๐.๓
M.๙๕	ลำเสียวใหญ่	สุวรรณภูมิ	ร้อยเอ็ด	๓.๒๐	๓.๗๙	๓.๘๑	๓.๘๒	๓.๘๒	ล้นตลิ่ง	๐.๖๒
X.๖๔	คลองท่าแซะ	ท่าแซะ	ชุมพร	๑๗.๑๓	๘.๕๔	๘.๘๒	๘.๖๘	๘.๔๔	ลดลง	-๘.๖๙
X.๑๔๙	คลองกลาย	นบพิตำ	นครศรีธรรมราช	๓๓.๙๖	๒๙.๐๔	๒๙.๐๑	๒๙.๐๒	๒๙.๑๙	เพิ่มขึ้น	-๔.๗๗
X.๒๗๔	แม่น้ำโก-ลก	แว้ง	นราธิวาส	๒๔.๑๘	๑๙.๐๙	๑๘.๙๙	๑๘.๙๔	๑๙.๔๑	เพิ่มขึ้น	-๔.๗๗
X.๓๗A	แม่น้ำตาปี	พระแสง	สุราษฎร์ธานี	๑๐.๗๖	๘.๙๕	๙.๐๒	๙.๑๐	๙.๑๙	เพิ่มขึ้น	-๑.๕๗

*** ยังไม่ได้รับรายงาน

สถานการณ์น้ำในพื้นที่ลุ่มน้ำโขง ณ วันที่ ๑๐ ตุลาคม ๒๕๖๐(ที่มา:MRC: Mekong River Commission)

สถานี	ปริมาณฝน ๒๔ ชม. (มม)	ระดับอ้างอิง (ม.รทก.)	ระดับตลิ่ง (ม.)	ระดับน้ำ (ม.) ๑๐ ต.ค.	เปรียบเทียบระดับตลิ่ง	ระดับน้ำคาดการณ์ (ม.)			แนวโน้ม
						๑๑ ต.ค.	๑๒ ต.ค.	๑๓ ต.ค.	
อ.เชียงแสน จ.เชียงราย	๐.๐	๓๕๗.๑๑๐	๑๒.๘๐	๓.๕๗	-๙.๒๓	๓.๖๗	๓.๘๑	๓.๘๗	เพิ่มขึ้น
อ.เชียงคาน จ.เลย	๐.๐	๑๙๔.๑๑๘	๑๖.๐๐	๙.๑๐	-๖.๙	๘.๘๒	๘.๙๐	๙.๐๘	ลดลง
อ.เมือง จ.หนองคาย	๑.๖	๑๕๓.๖๔๘	๑๒.๒๐	๖.๙๔	-๕.๒๖	๖.๘๕	๖.๘๔	๖.๙๗	เพิ่มขึ้น
อ.เมือง จ.นครพนม	๕๙.๒	๑๓๐.๙๖๑	๑๒.๐๐	๖.๖๙	-๕.๓๑	๖.๖๘	๖.๗๖	๖.๘๕	เพิ่มขึ้น
อ.เมือง จ.มุกดาหาร	๒.๐	๑๒๔.๒๑๙	๑๒.๕๐	๖.๓๕	-๖.๑๕	๖.๔๗	๖.๗๒	๖.๙๓	เพิ่มขึ้น
อ.โขงเจียม จ.อุบลราชธานี	๑๓.๔	๘๙.๐๓๐	๑๔.๕๐	๘.๒๔	-๖.๒๖	๘.๒๒	๘.๓๗	๘.๕๙	เพิ่มขึ้น

๖. สถานการณ์เตือนภัย Early Warning ณ วันที่ ๑๐ ตุลาคม ๒๕๖๐(ที่มา: สำนักวิจัย พัฒนาและอุทกวิทยา กรมทรัพยากรน้ำ)

[เวลา ๐๘.๐๐ น. - ๑๕.๐๐ น. (วันนี้)]

การแจ้งเตือน	สถานี	การแจ้งเตือน
เตือนสีแดง (อพยพ)	-	-
เตือนสีเหลือง (เตือนภัย)	-	-
เตือนสีเขียว (เฝ้าระวัง)	-	-

๗. สถานการณ์ธรณีพิบัติ ณ วันที่ ๑๐ ตุลาคม ๒๕๖๐ (ที่มา : กรมทรัพยากรธรณี)

ไม่มีสถานการณ์ธรณีพิบัติ

๘. เหตุการณ์วิกฤตน้ำปัจจุบัน ณ วันที่ ๑๐ ตุลาคม ๒๕๖๐ [เวลา ๐๘.๐๐ น. - ๑๕.๐๐ น. (วันนี้)]

จ.กาฬสินธุ์ เชื้อนลำปาวชะลอกการระบายน้ำลงสู่ลำปาว เพื่อช่วยพื้นที่ลุ่มต่ำ หลังมวลน้ำจากชัยภูมิและเขื่อนอุบลรัตน์เพิ่มปริมาณการระบายน้ำ ทำให้แม่น้ำชีหนุนสูงจนใกล้เข้าสู่ภาวะวิกฤติ ขณะพื้นที่ ๓ อำเภอติดแม่น้ำชี (อ.กมลาไสย อ.ฆ้องชัย

และ อ.ร่องคำ) เตรียมพร้อมรับมือมวลน้ำและเฝ้าระวังจุดเสี่ยงพังกันตลอด ๒๔ ชั่วโมง พร้อมติดตั้งเครื่องสูบน้ำช่วยพื้นที่น้ำท่วม

จ.ชัยนาท เชื่อนเจ้าพระยา ได้เพิ่มการระบายน้ำท้ายเขื่อนจากช่วงเช้าอีก ๘๑ ลูกบาศก์เมตรต่อวินาที ทำให้ระดับน้ำท้ายเขื่อน ที่ อ.สรรพยา สูงขึ้นจากเมื่อช่วงเช้าอีก ๑๘ เซนติเมตร อยู่ที่ระดับ ๑๕.๐๘ เมตร(รทก) กระแสน้ำไหลแรงและเร็วขึ้น ทำให้คันกระสอบทรายกั้นน้ำกลางหมู่บ้าน ม. ๕ บ้านจิว ต.โพนางคำออก อ.สรรพยา พังทลาย น้ำไหลทะลักเข้าท่วมหมู่บ้านเพิ่มจาก ๓๐ หลังคาเรือน เป็น ๑๘๐ หลังคาเรือน ชาวบ้านต้องเร่งขนย้ายสิ่งของหนีน้ำกันจ้าละหวั่น

จ.พระนครศรีอยุธยา จากการสำรวจสถานการณ์น้ำใน อ. บางบาล พบพื้นที่หลายตำบลระดับน้ำยังคงขึ้นสูงต่อเนื่อง ส่วนหลายพื้นที่ริมตลิ่งขณะนี้กลายเป็นน้ำเต็มพื้นที่ โดยเฉพาะบนถนนหนทาง และทางเข้าชุมชน ประชาชนต้องใช้เรือเป็นพาหนะ หลังจาก ล่าสุดเขื่อนเจ้าพระยา มีปริมาณน้ำไหลผ่าน ๒,๑๘๘ ลบ.ม.ต่อวินาที ,เขื่อนพระรามหก ๔๗๗ ลบ.ม.ต่อวินาที และรับน้ำเข้าคลองระพีพัฒน์ ๘๗ ลบ.ม.ต่อวินาที ทำให้มีพื้นที่น้ำท่วมนอกคันกั้นน้ำรวมแล้ว ๕ อำเภอ ประกอบด้วย อ.บางบาล ,อ.บางไทร ,อ.พระนครศรีอยุธยา, อ.เสนา และ อ.ผักไห่ โครงการชลประทานจังหวัด ต้องเร่งติดตั้งเครื่องสูบน้ำเพื่อระบายน้ำ และมีการวางกระสอบทรายกั้นในพื้นที่ลุ่มต่ำริมตลิ่งแล้วเช่นกัน

จ.อ่างทอง สถานการณ์น้ำเจ้าพระยา ที่เอ่อล้นตลิ่งขยายวงกว้างใน จ.อ่างทอง เริ่มส่งผลกระทบต่อชาวบ้านในพื้นที่ ๒๕ ตำบล รวม ๗๑ หมู่บ้าน จำนวน ๑,๕๖๗ หลังคาเรือน โดยมี ๕ อำเภอที่ได้รับความเดือดร้อน ประกอบด้วย อ.เมือง , อ.วิเศษชัยชาญ ,อ.ป่าโมก ,อ.ไชโย และ อ.โพธิ์ทอง ที่พบว่าระดับน้ำยังคงเพิ่มสูงต่อเนื่อง ล่าสุดที่สถานีวัดระดับน้ำ C๗A หน้าศาลากลางจังหวัดอ่างทอง พบระดับอยู่ที่ ๘.๔๖ เมตร จากระดับตลิ่ง ๙.๓๒ มีปริมาณน้ำไหลผ่าน ๒,๑๕๙ ลูกบาศก์เมตรต่อวินาที

๙. สถานการณ์อุทกภัย ณ วันที่ ๑๐ ตุลาคม ๒๕๖๐ (ที่มา :กรมป้องกันและบรรเทาสาธารณภัย)

สถานการณ์สำคัญ

จ.ลพบุรี - เกิดฝนตกหนักทำให้น้ำไหลหลากในพื้นที่ ๓ อ. ๑๔ ต. ๖๓ ม. ได้แก่ อ.หนองม่วง ต.หนองม่วง (ม.๕,๙) ต.ขอนแก่น (ม.๑-๑๒) ต.ยางโทน (ม.๑,๓,๔,๖) ต.ดงดินแดง (ม.๒,๔) อ.โคกสำโรง ต.ห้วยโป่ง (ม.๕,๖,๗,๘,๑๐) ต.สะแกกราบ (ม.๓,๕,๖,๗,๘,๑๔) ต.วังขอนขว้าง (ม.๑,๓,๔,๖) ต.คลองเกตุ (ม.๙) ต.ดงมะรุ้ม (ม.๕,๑๑,๑๒) ต.โคกสำโรง (ม.๑) ต.หนองแขม (ม.๑) อ.บ้านหมี่ ต.ดงพลับ (ม.๑-๕) ต.บางกะพี้ (ม.๑-๗) ต.หินปัก (ม.๑-๑๐) ประชาชนได้รับผลกระทบ ๒,๘๒๘ ครัวเรือน ๘,๓๘๔ คน มีผู้เสียชีวิต ๑ ราย (สาเหตุอุทกภัยปลาถูกน้ำพัด อ.โคกสำโรง) สนง.ปภ.จ. อำเภอ หน่วยทหาร พัฒนาการเคลื่อนที่ ๑๖ กำลังพล ๑๖ นาย น้ำดื่ม ๒,๔๐๐ ขวด ศบภ.นสศ. อปท. อบต.แม่วะ อปพร. อาสาสมัคร มูลนิธิเข้าสำรวจความเสียหายและให้ความช่วยเหลือ **จังหวัดสามารถให้การช่วยเหลือได้**

จ.กำแพงเพชร - วันที่ ๘ ต.ค. ๖๐ น้ำจากคลองแม่ระกา ล้นตลิ่งเข้าท่วมในพื้นที่ อ.พรานกระต่าย ต.วังควง (ม.๖) ต.ท่าไม้ (ม.๒,๕,๑๐,๑๑) ประชาชนได้รับผลกระทบ ๒๐ ครัวเรือน ๕๖ คน สนง.ปภ.จ. ศบภ.มทบ.๓๑ อำเภอ อปท. อปพร. อาสาสมัคร มูลนิธิ เข้าสำรวจความเสียหายและให้การช่วยเหลือ **จังหวัดสามารถให้การช่วยเหลือได้**

อุทกภัย น้ำไหลหลาก และน้ำเอ่อล้นตลิ่ง จากอิทธิพลของมรสุมตะวันตกเฉียงใต้ หย่อมความกดอากาศต่ำ พายุโซนร้อน “ตาลัส” และพายุโซนร้อน “เซินกา” ตั้งแต่วันที่ ๕ ก.ค. - ๑๕ ส.ค. ๖๐ ในพื้นที่ ๔๔ จังหวัด (นครสวรรค์ ชัยนาท จันทบุรี เพชรบูรณ์ น่าน พระนครศรีอยุธยา อุทัยธานี กำแพงเพชร เชียงราย เชียงใหม่ อ่างทอง ตรานอง ระนอง ชัยภูมิ พิจิตร อุตรดิตถ์ พะเยา นนทบุรี พิษณุโลก สระบุรี เลย อุบลราชธานี ขอนแก่น มหาสารคาม แพร่ แม่ฮ่องสอน ประจวบคีรีขันธ์ ศรีสะเกษ นครราชสีมา ลพบุรี ลำปาง กาฬสินธุ์ บุรีรัมย์ สกลนคร สุโขทัย มุกดาหาร ชุมพร อานาจเจริญ ร้อยเอ็ด อุตรธานี ยโสธร หนองคาย นครพนม สุรินทร์) ๓๐๒ อำเภอ ๑,๗๒๔ ตำบล ๑๔,๑๐๕ หมู่บ้าน ๔๓ ชุมชน ประชาชนได้รับผลกระทบ ๖๐๙,๔๒๕ ครัวเรือน ๑,๘๙๘,๓๒๒ คน สถานการณ์คลี่คลายแล้ว ๔๓ จังหวัด **ปัจจุบันยังคงมีสถานการณ์ ๑ จังหวัด (อุบลราชธานี) ๒ อำเภอ ๒ เทศบาลตำบล ๑ ตำบล ๑๙ หมู่บ้าน ประชาชนได้รับผลกระทบ ๖๔ ครัวเรือน ๙๐๖ คน**

๑๐. การคาดหมายลักษณะอากาศ ๗ วันข้างหน้า (ระหว่างวันที่ ๙ - ๑๕ ตุลาคม ๒๕๖๐)

ในช่วงวันที่ ๙-๑๑ ต.ค. บริเวณประเทศไทยมีฝนเพิ่มมากขึ้น และมีฝนตกหนักหลายพื้นที่ โดยมีฝนหนักมากบางแห่ง บริเวณภาคเหนือ ภาคกลางตอนบนและภาคตะวันออกเฉียงเหนือ ส่วนในช่วงวันที่ ๑๒-๑๕ ต.ค. บริเวณประเทศไทยยังคงมีฝนตกต่อเนื่อง และมีฝนตกหนักบางแห่งในบริเวณภาคตะวันออกเฉียงเหนือ ภาคกลางรวมทั้งกรุงเทพฯและปริมณฑล ภาคตะวันออก และภาคใต้

๑๑. การเตรียมความพร้อมรับมือสถานการณ์อุทกภัย (กรมทรัพยากรน้ำ)

สรุปการสูบน้ำ และบริการน้ำดื่ม เพื่อช่วยเหลือสถานการณ์อุทกภัยตั้งแต่ ๑ พฤษภาคม – ๙ ตุลาคม พ.ศ. ๒๕๖๐

หน่วย งาน	จังหวัด	ปริมาณสูบน้ำ (ลบ.ม.)	ปริมาณแจกจ่ายน้ำ (ลิตร)	ประโยชน์ที่ได้รับ		
				อุปโภค-บริโภค		
				ครัวเรือน	ประชากร	พื้นที่
ภาค ๑	ลำปาง	-	๔๖,๕๐๕	-	-	-
	กำแพงเพชร	๙๖,๐๐๐	๒๘,๙๙๖	๓,๕๘๗	๙,๐๖๐	-
	เชียงใหม่	-	๔๐,๒๕๕	-	-	-
	แม่ฮ่องสอน	-	๓๐,๖๘๗	-	-	-
	เชียงใหม่	-	๒๖,๒๙๘	-	-	-
ภาค ๒	นครสวรรค์	๓,๖๔๖,๔๔๐	-	๕,๔๖๔	๑๔,๗๔๐	๒๒,๓๕๐
	อุทัยธานี	๑,๑๗๙,๓๖๐	-	๓๕๐	๑,๔๐๐	๓,๒๐๐
	สมุทรปราการ	๓,๔๕๗,๐๘๐	-	-	-	-
	สระบุรี	๒,๐๘๔,๔๐๐	-	๓,๕๕๙	-	๓,๐๐๐
	พระนครศรีอยุธยา	๔๑๖,๓๔๐	-	-	-	๒๕
ภาค ๓	อุดรธานี	๑,๒๐๗,๔๔๐	-	๓,๘๘๓	๑๒,๑๒๖	-
ภาค ๔	กาฬสินธุ์	๑๓๒,๐๐๐	-	๑,๒๐๔	๖,๐๒๐	-
	ขอนแก่น	๒,๔๔๑,๖๘๐	-	๒,๗๕๔	๑๑,๔๔๒	-
	มหาสารคาม	๗๕๒,๔๐๐	-	๙๓๙	๓,๙๘๘	-
ภาค ๕	นครราชสีมา	๖๙๔,๐๐๐	-	๒,๓๕๖	๙,๒๒๔	-
ภาค ๖	สระแก้ว	๑,๒๘๔,๘๐๐	-	๑๒,๐๐๐	๔๘,๐๐๐	-
	ปราจีนบุรี	๑,๓๒๔,๖๐๐	-	๑,๐๐๙	๓,๑๓๙	๑๐,๗๘๗
ภาค ๗	สุพรรณบุรี	๒,๓๑๘,๒๒๐	-	๑,๘๐๐	๖,๐๒๐	๒๐,๗๐๐
	ประจวบคีรีขันธ์	๑๙,๔๔๐	-	๑๐๐	๓๐๐	-
ภาค ๘	สุโขทัย	๑๕๓,๐๐๐	-	-	-	๑,๒๐๐
	อุดรดิตถ์	-	๖๗๑,๕๘๕	๓,๗๔๗	๑๔,๘๘๐	-
	พิษณุโลก	๔๒,๐๐๐	๑๖๒,๐๐๐	-	-	๑,๐๐๐
		๒๑,๒๔๙,๒๐๐	๑,๐๐๖,๓๒๖	๔๒,๗๕๒	๑๔๐,๓๓๙	๖๒,๒๖๒

จึงเรียนมาเพื่อโปรดทราบ

นายวรศาสน์ อภัยพงษ์
อธิบดีกรมทรัพยากรน้ำ