



# รายงานการเฝ้าระวังติดตามสถานการณ์น้ำ ๒๔ ชั่วโมง

ศูนย์ป้องกันวิกฤติน้ำ กรมทรัพยากรน้ำ กระทรวงทรัพยากรธรรมชาติและสิ่งแวดล้อม  
โทรศัพท์ ๐ ๒๒๕๘ ๖๖๓๑ โทรสาร ๐ ๒๒๕๘ ๖๖๒๙ <http://www.dwr.go.th>

รายงานฉบับที่ ๑๒๘๘/๒๕๖๐

เวลา ๐๘.๐๐ น.

วันที่ ๑๔ ตุลาคม ๒๕๖๐

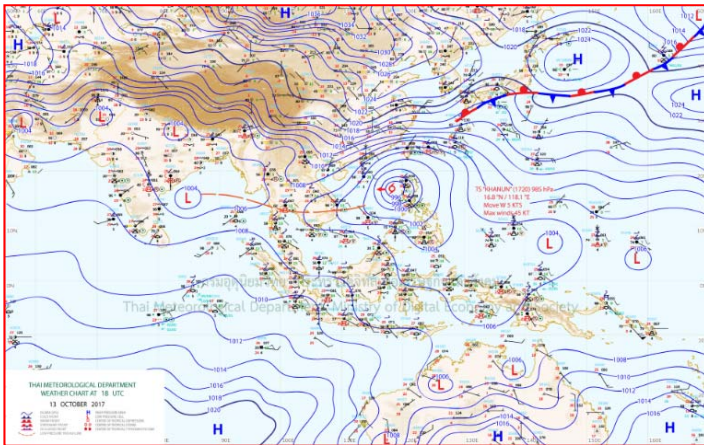
เรื่อง รายงานการเฝ้าระวังติดตามสถานการณ์น้ำ ๒๔ ชั่วโมง

เรียนรมว.ทส. เลขาธิการ รมว.ทส.ปท.ทส. รอง ปท.ทส. อทน. รอง อทน. และหน่วยงานที่เกี่ยวข้อง

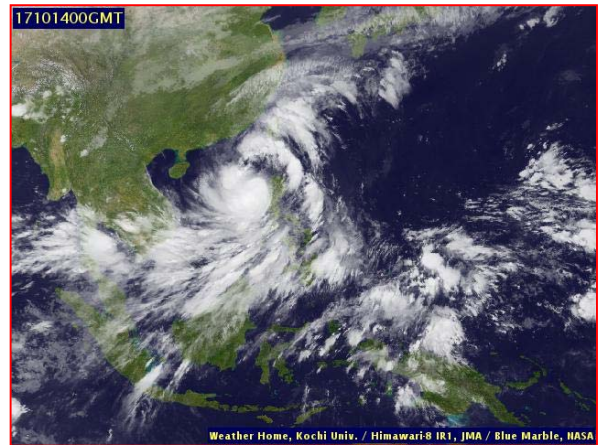
กรมทรัพยากรน้ำขอรายงานการเฝ้าระวังและติดตามสถานการณ์น้ำ ประจำวันที่ ๑๔ ตุลาคม ๒๕๖๐ ดังนี้

## ๑. สภาพอากาศ ณ เวลา ๐๖.๐๐ น. (ที่มา: กรมอุตุนิยมวิทยา)

พยากรณ์อากาศ ๒๔ ชั่วโมงข้างหน้า ประเทศไทยมีฝนตกต่อเนื่อง เว้นแต่ภาคตะวันออกเฉียงเหนือมีฝนลดลง และมีฝนตกหนักบางพื้นที่บริเวณภาคเหนือ ภาคกลาง ภาคตะวันออก และภาคใต้ ขอให้ประชาชนบริเวณดังกล่าวระวังอันตรายจากฝนตกหนักและฝนที่ตกสะสมไว้ด้วย

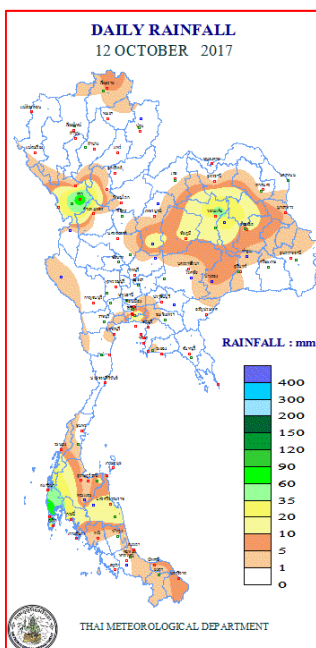


แผนที่อากาศ วันที่ ๑๔ ต.ค. ๒๕๖๐ เวลา ๐๖.๐๐ น.



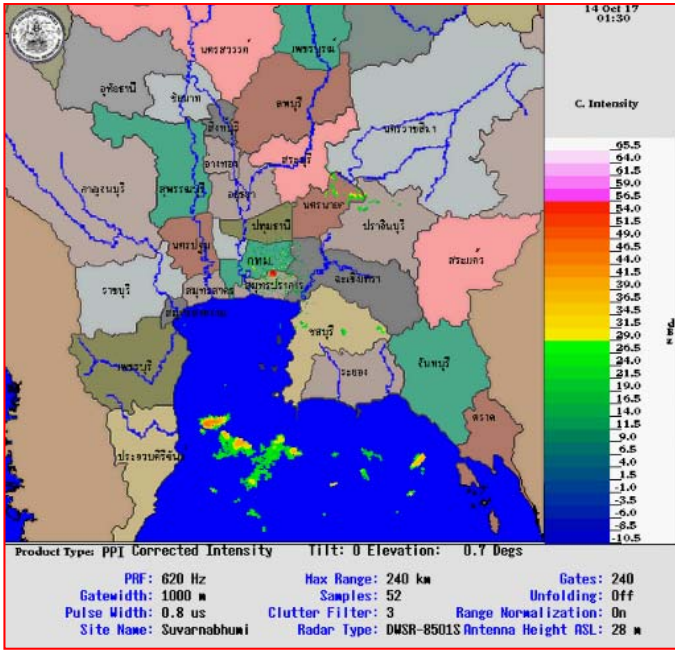
ภาพถ่ายจากดาวเทียม วันที่ ๑๔ ต.ค. ๒๕๖๐ เวลา ๐๗.๐๐ น.

## ๒. ปริมาณฝนสะสม ณ เวลา ๐๗.๐๐ น. (เมื่อวาน) - ๐๗.๐๐ น. (วันนี้) (ที่มา: กรมอุตุนิยมวิทยา)

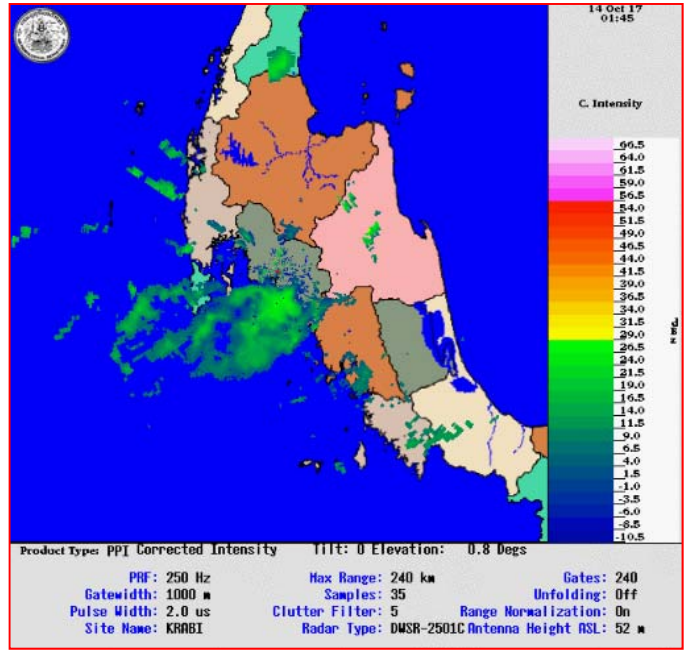


จุดตรวจวัด	ปริมาณฝน (มม.)
จ.กรุงเทพฯ (ท่าเรือคลองเตย)	๑๙๐.๓
จ.กรุงเทพมหานคร	๑๘๘.๓
จ.สมุทรปราการ (สภข.)	๑๑๔.๓
จ.กรุงเทพมหานคร(บางนา สภข.)	๘๘.๙
จ.กาญจนบุรี (ทองผาภูมิ)	๖๖.๗
จ.ตาก (เขื่อนภูมิพล)	๕๗.๙
จ.พังงา (ตะกั่วป่า)	๕๕.๖

๓. เรดาร์ตรวจอากาศ ณ วันที่ ๑๔ ตุลาคม ๒๕๖๐ (ที่มา: กรมอุตุนิยมวิทยา)



สถานีสุวรรณภูมิ เวลา ๐๘.๓๐ น.



สถานีกระบี่ เวลา ๐๘.๔๕ น.

จากเรดาร์ตรวจอากาศจะพบว่ามีกลุ่มเมฆฝนกระจายบริเวณภาคเหนือ ภาคกลาง ภาคตะวันออก ภาคตะวันออกเฉียงเหนือ และภาคใต้

๔. สถานการณ์น้ำในอ่างเก็บน้ำขนาดใหญ่ ณ วันที่ ๑๓ ตุลาคม ๒๕๖๐ (ที่มา: กรมชลประทาน)

สภาพน้ำในอ่างเก็บน้ำขนาดใหญ่ ปริมาณน้ำในอ่างฯ ๕๖,๔๗๗ ล้าน ลบ.ม. คิดเป็นร้อยละ ๘๐ (ปริมาณน้ำใช้การได้ ๓๒,๙๕๐ ล้านลบ.ม. คิดเป็นร้อยละ ๗๐) ปริมาณน้ำในอ่างฯ เทียบกับปี ๒๕๕๙ (๔๖,๕๘๑ ล้านลบ.ม. คิดเป็นร้อยละ ๖๖) มากกว่าปี ๒๕๕๙ จำนวน ๙,๖๙๖ ล้านลบ.ม. ปริมาณน้ำไหลลงอ่างฯ จำนวน ๕๑๑.๘๐ ล้านลบ.ม. ปริมาณน้ำระบายจำนวน ๑๖๖.๑๗ ล้านลบ.ม. สามารถรับน้ำได้อีก ๑๔,๖๖๓ ล้านลบ.ม.

อ่างเก็บน้ำ	ปริมาณน้ำในอ่าง		ปริมาณน้ำใช้การได้		ปริมาณน้ำไหลลงอ่าง		ปริมาณน้ำระบาย		ปริมาณน้ำรับได้อีก (ล้าน ม. <sup>๓</sup> ) (ความจุที่ รนส- ปริมาณน้ำ ปัจจุบัน)
	ปริมาณ (ล้าน ม. <sup>๓</sup> )	% น้ำเก็บกัก	ปริมาณ (ล้าน ม. <sup>๓</sup> )	% น้ำใช้การ	วันนี้ (ล้าน ม. <sup>๓</sup> )	เมื่อวาน (ล้าน ม. <sup>๓</sup> )	วันนี้ (ล้าน ม. <sup>๓</sup> )	เมื่อวาน (ล้าน ม. <sup>๓</sup> )	
๑.ภูมิพล	๙,๐๘๗	๖๘	๕,๒๘๗	๕๕	๙๔.๗๘	๗๑.๙๒	๐.๐๐	๐.๐๐	๔,๓๗๕
๒.สิริกิติ์	๗,๙๑๖	๘๓	๕,๐๖๖	๗๖	๔๓.๓๕	๒๙.๑๐	๐.๐๐	๐.๐๐	๒,๗๒๔
๓.จุฬารัตน์	๑๖๘	๑๐๒	๑๓๑	๑๐๓	๘.๕๕	๖.๗๐	๗.๗๓	๓.๖๕	๓๙
๔.อุบลรัตน์	๒,๗๒๖	๑๑๒	๒,๑๔๕	๑๑๖	๑๑๙.๒๕	๑๓๔.๐๓	๓๖.๙๑	๓๔.๗๔	- ๒๙๕
๕.ลำปาว	๑,๗๘๑	๙๐	๑,๖๘๑	๘๙	๒๑.๕๔	๑๖.๒๘	๔.๗๔	๕.๐๘	๖๖๙
๖.สิรินธร	๑,๖๔๒	๘๓	๘๑๐	๗๑	๘.๖๒	๑๑.๑๗	๐.๐๐	๐.๐๐	๓๒๔
๗.ป่าสักชลสิทธิ์	๙๑๑	๙๕	๙๐๘	๙๕	๔๑.๒๘	๓๒.๕๑	๓๐.๒๙	๓๐.๒๘	๔๙
๘.ศรีนครินทร์	๑๔,๙๑๗	๘๔	๔,๖๕๒	๖๒	๔๓.๓๐	๔๑.๕๐	๓.๐๒	๒.๙๘	๓,๙๓๓
๙.วชิราลงกรณ	๖,๘๐๗	๗๗	๓,๗๙๕	๖๕	๒๕.๙๘	๓๒.๖๒	๕.๐๕	๕.๐๙	๔,๑๙๓
๑๐.ขุนด่านปราการชล	๑๙๗	๘๘	๑๙๓	๘๘	๒.๔๑	๒.๓๕	๐.๑๕	๐.๑๕	๒๙
๑๑.รัชชประภา	๔,๔๐๓	๗๘	๓,๐๕๒	๗๑	๑๐.๖๒	๔.๗๙	๗.๑๑	๑๓.๗๖	๒,๒๑๗
๑๒.บางกลาง	๘๑๔	๕๖	๕๓๗	๔๖	๔.๘๘	๖.๓๓	๑๑.๘๒	๑๓.๓๑	๘๖๐

**๕. สถานการณ์น้ำในประเทศ ณ วันที่ ๑๑ - ๑๔ ตุลาคม ๒๕๖๐ (ที่มา: กรมชลประทาน)**

สถานี	แม่น้ำ	อำเภอ	จังหวัด	ระดับตลิ่ง (ม.รทก.)	ระดับน้ำ (ม.รทก.)				แนวโน้ม	เปรียบเทียบระดับตลิ่ง
					พุธ	พฤหัสบดี	ศุกร์	เสาร์		
					๑๑ ต.ค.	๑๒ ต.ค.	๑๓ ต.ค.	๑๔ ต.ค.		
P.๑	ปิง	เมือง	เชียงใหม่	๓.๗๐	๑.๗๕	๒.๑๔	๒.๓๗	๒.๔๑	เพิ่มขึ้น	-๑.๒๙
W.๑C	วัง	เมือง	ลำปาง	๕.๒๐	๑.๕๔	๑.๖๑	๑.๕๗	๑.๔๗	ลดลง	-๓.๗๓
Y.๑๖	ยม	บางระกำ	พิษณุโลก	๗.๒๘	๙.๘๐	๙.๙๖	๑๐.๐๙	๑๐.๑๙	เพิ่มขึ้น	๒.๙๑
N.๗A	น่าน	เมือง	พิจิตร	๑๑.๑๘	๙.๗๗	๙.๘๘	๙.๘๙	๙.๘๕	ลดลง	-๑.๓๓
C.๑๓	เจ้าพระยา	สรรพยา	ชัยนาท	๑๖.๓๔	๑๕.๓๔	๑๕.๖๗	๑๕.๗๔	๑๖.๘๐	เพิ่มขึ้น	๐.๔๖
M.๖A	มูล	สตึก	บุรีรัมย์	๖.๐๐	๖.๐๔	๖.๑๖	๖.๒๒	๖.๒๘	ล้นตลิ่ง	๐.๒๘
M.๗	มูล	เมือง	อุบลราชธานี	๗.๐๐	๗.๖๙	๗.๖๙	๗.๗๐	๗.๗๐	ล้นตลิ่ง	๐.๗
M.๑๙๑	ลำตะคอง	เมือง	นครราชสีมา	๓.๐๐	๒.๖๕	๒.๓๐	๒.๑๑	๒.๐๐	ลดลง	-๑
M.๑๕๙	ลำชี	จอมพระ	สุรินทร์	๘.๒๐	๗.๙๐	๘.๒๖	๘.๔๙	๘.๖๘	ล้นตลิ่ง	๐.๔๘
M.๙๕	ลำเสียวใหญ่	สุวรรณภูมิ	ร้อยเอ็ด	๓.๒๐	๓.๘๒	๓.๘๒	๓.๘๕	***	ล้นตลิ่ง	***
X.๖๔	คลองท่าแซะ	ท่าแซะ	ชุมพร	๑๗.๑๓	๘.๑๙	๘.๓๘	๘.๘๒	๘.๕๐	ลดลง	-๘.๖๓
X.๑๔๙	คลองกลาย	นบพิตำ	นครศรีธรรมราช	๓๓.๙๖	๒๙.๒๒	๒๙.๐๖	๒๙.๐๓	๒๙.๐๖	เพิ่มขึ้น	-๔.๙
X.๒๗๔	แม่น้ำโก-ลก	แว้ง	นราธิวาส	๒๔.๑๘	๑๙.๙๕	๑๙.๑๖	๑๙.๖๐	๑๙.๑๑	ลดลง	-๕.๐๗
X.๓๗A	แม่น้ำตาปี	พระแสง	สุราษฎร์ธานี	๑๐.๗๖	๙.๒๐	๙.๐๘	๘.๙๗	๘.๘๓	เพิ่มขึ้น	-๑.๙๓

\*\*\* ยังไม่ได้รับรายงาน

**๖. สถานการณ์น้ำในพื้นที่ลุ่มน้ำโขง ณ วันที่ ๑๓ ตุลาคม ๒๕๖๐ (ที่มา: MRC: Mekong River Commission )**

สถานี	ปริมาณฝน ๒๔ ชม. (มม)	ระดับอ้างอิง (ม.รทก.)	ระดับตลิ่ง (ม.)	ระดับน้ำ (ม.) ๑๓ ต.ค.	เปรียบเทียบระดับตลิ่ง	ระดับน้ำคาดการณ์ (ม.)			แนวโน้ม
						๑๔ ต.ค.	๑๕ ต.ค.	๑๖ ต.ค.	
อ.เชียงแสน จ.เชียงราย	๓.๐	๓๕๗.๑๑๐	๑๒.๘๐	๓.๒๘	-๙.๕๒	๓.๓๘	๓.๖๑	๓.๖๘	เพิ่มขึ้น
อ.เชียงคาน จ.เลย	๑.๒	๑๙๔.๑๑๘	๑๖.๐๐	๘.๙๘	-๗.๐๒	๙.๑๗	๙.๓๐	๙.๔๗	เพิ่มขึ้น
อ.เมือง จ.หนองคาย	๑๓.๗	๑๕๓.๖๔๘	๑๒.๒๐	๖.๓๓	-๕.๘๗	๖.๔๒	๖.๕๔	๖.๖๘	ลดลง
อ.เมือง จ.นครพนม	๐.๐	๑๓๐.๙๖๑	๑๒.๐๐	๗.๕๐	-๔.๕	๗.๑๙	๗.๐๐	๗.๐๐	ลดลง
อ.เมือง จ.มุกดาหาร	๐.๐	๑๒๔.๒๑๙	๑๒.๕๐	๗.๓๖	-๕.๑๔	๗.๑๖	๗.๐๙	๗.๒๒	เพิ่มขึ้น
อ.โขงเจียม จ.อุบลราชธานี	๐.๐	๘๙.๐๓๐	๑๔.๕๐	๘.๙๓	-๕.๕๗	๙.๔๐	๙.๔๕	๙.๓๖	เพิ่มขึ้น

**๖. สถานการณ์เตือนภัย Early Warning ณ วันที่ ๑๔ ตุลาคม ๒๕๖๐ (ที่มา: สำนักวิจัย พัฒนาและอุทกวิทยา กรมทรัพยากรน้ำ)**

[เวลา ๑๕.๐๐ น.(เมื่อวาน) - ๐๘.๐๐ น. (วันนี้)]

การแจ้งเตือน	สถานี	การแจ้งเตือน
เตือนสีแดง (อพยพ)	-	-
เตือนสีเหลือง (เตือนภัย)	-	-
เตือนสีเขียว (เฝ้าระวัง)	บ้านลำทหาร ต.บ้านเก่า อ.เมืองกาญจนบุรี จ.กาญจนบุรี บ้านลำหิน ต.สวนผึ้ง อ.สวนผึ้ง จ.ราชบุรี บ้านตาบอด ต.บ่อพลอย อ.บ่อไร่ จ.ตราด บ้านหินราว ต.เขาขาว อ.ทุ่งสง จ.นครศรีธรรมราช	ระดับน้ำ ๑.๑๙ เมตร ระดับวิกฤต ๓.๕๐ เมตร ปริมาณฝนสะสม ๑๒ ชั่วโมง ๘๕.๕ มิลลิเมตร ปริมาณฝนสะสม ๑๒ ชั่วโมง ๑๐๓.๕ มิลลิเมตร ปริมาณฝนสะสม ๑๒ ชั่วโมง ๙๙.๐ มิลลิเมตร

**๗. สถานการณ์ธรณีพิบัติ ณ วันที่ ๑๒ ตุลาคม ๒๕๖๐ (ที่มา : กรมทรัพยากรธรณี)**

ไม่มีสถานการณ์ธรณีพิบัติ



#### ๘. เหตุการณ์วิกฤตน้ำปัจจุบัน ณ วันที่ ๑๔ ตุลาคม ๒๕๖๐ [เวลา ๑๕.๐๐ น.(เมื่อวาน) - ๐๘.๐๐ น. (วันนี้)]

**จ.กรุงเทพมหานคร** จากเหตุฝนตกหนักในพื้นที่กรุงเทพมหานครและปริมณฑล เมื่อคืนที่ผ่านมา รายงานจากศูนย์ป้องกันน้ำท่วม กรุงเทพมหานคร ระบุว่า น้ำในถนนหลายสายของ กทม. เริ่มท่วมเมื่อเวลา ๐๑.๐๐ น. เป็นต้นมา จนถึงช่วงเวลา ๐๗.๓๐ น. ของวันนี้ บางจุดน้ำท่วมสูงถึง ๔๐ เซนติเมตร ศูนย์ป้องกันน้ำท่วม กรุงเทพมหานคร แนะนำประชาชนว่าเข้านี้ขอให้งดออกจากบ้าน เพื่อรอการระบายให้เรียบร้อย

**จ.ศรีสะเกษ** น้ำท่วม ๔ อำเภอ ฝายไร่นาน้ำท่วมแล้วกว่า ๑,๐๐๐ ไร่ ขณะที่น้ำล้น ๒ เขื่อนและ ๑๔ อ่างเก็บน้ำชายแดนไทย-กัมพูชา ผู้ว่าเตือนระวังน้ำท่วมฉับพลันให้ประชาชนเก็บทรัพย์สินของมีค่าไว้บนที่สูง

**จ.ขอนแก่น** พ่อเมืองขอนแก่น ติดตามสถานการณ์น้ำเขื่อนอุบลรัตน์ หลังระดับน้ำล้นเขื่อน ปริมาณน้ำล่าสุด ๒,๗๕๘ ล้านลูกบาศก์เมตร หรือ ๑๓๓%ของความจุอ่าง กระทบทั้งชุมชนเหนือเขื่อนและท้ายเขื่อน ล่าสุดเพิ่มระบายน้ำเป็นวันละ ๓๗ ล้านลบ.ม.แล้ว และเพิ่มสูงสุดเป็น ๔๕ ล้านลบ.ม.ตั้งแต่ ๑๖ ต.ค. เป็นต้นไป

#### ๙. สถานการณ์อุทกภัย ณ วันที่ ๑๔ ตุลาคม ๒๕๖๐ (ที่มา :กรมป้องกันและบรรเทาสาธารณภัย)

อุทกภัย น้ำไหลหลาก และน้ำเอ่อล้นตลิ่ง จากอิทธิพลของพายุดีเปรสชัน และการระบายน้ำจากเขื่อนเจ้าพระยา ตั้งแต่วันที่ ๑๐ ต.ค. ๖๐ จนถึงปัจจุบัน ในพื้นที่ ๙ จังหวัด (ลพบุรี กำแพงเพชร สิงห์บุรี อ่างทอง พระนครศรีอยุธยา นครสวรรค์ ชัยนาท ตาก **พิจิตร**) ๓๒ อำเภอ ๒๑๒ ตำบล ๑,๒๑๑ หมู่บ้าน ๑ ชุมชน ประชาชนได้รับผลกระทบ ๕๑,๖๖๙ ครัวเรือน ๑๔๐,๕๗๙ คน ผู้เสียชีวิต ๓ ราย (จ.ตาก ๑ ราย จ.พิจิตร ๒ ราย)

#### ๑๐. การคาดหมายลักษณะอากาศ ๗ วันข้างหน้า (ระหว่างวันที่ ๑๔ - ๑๙ ตุลาคม ๒๕๖๐)

ในช่วงวันที่ ๑๔-๑๘ ต.ค. บริเวณประเทศไทยยังคงมีฝนตกต่อเนื่อง และมีฝนตกหนักบางแห่งในบริเวณภาคตะวันออกเฉียงเหนือ ภาคกลาง ภาคตะวันออก และภาคใต้ รวมทั้งกรุงเทพฯและปริมณฑล

**ลักษณะสำคัญทางอุตุนิยมวิทยา** ในช่วงวันที่ ๑๔ ต.ค. บริเวณความกดอากาศสูงจากประเทศจีนยังแผ่ลงปกคลุมประเทศเวียดนาม และลาวตอนบน ในขณะที่ร่องมรสุมพาดผ่านภาคกลางตอนล่าง ละภาคใต้ตอนบน โดยมรสุมตะวันตกเฉียงใต้ยังคงพัดปกคลุมทะเลอันดามัน ภาคใต้ และอ่าวไทยตอนบน ทำให้บริเวณประเทศไทยมีฝนตกต่อเนื่องและมีฝนตกหนักบางแห่ง ส่วนในช่วงวันที่ ๑๕-๑๙ ต.ค. ร่องมรสุมจะเลื่อนขึ้นมาพาดผ่านภาคเหนือตอนล่าง ภาคกลางตอนบน และภาคตะวันออกเฉียงเหนือ ส่วนมรสุมตะวันตกเฉียงใต้ที่พัดปกคลุมทะเลอันดามัน ภาคใต้ และอ่าวไทยตอนบนเริ่มมีกำลังแรงขึ้น ทำให้บริเวณประเทศไทยยังคงมีฝนตกต่อเนื่องและมีฝนตกหนักบางแห่ง

อนึ่ง พายุไซร่อน “ขนุน”(Khanun) บริเวณทะเลจีนใต้ตอนกลาง มีแนวโน้มจะเคลื่อนตัวเข้าใกล้เกาะไหหลำ ประเทศจีน และประเทศเวียดนามตอนบนในช่วงวันที่ ๑๕-๑๗ ต.ค. ๖๐ พายุนี้จะอ่อนกำลังลงอย่างรวดเร็วเมื่อเคลื่อนขึ้นฝั่งประเทศเวียดนามตอนบน ทั้งนี้เนื่องจากความกดอากาศสูงจากประเทศจีนจะแผ่ปกคลุมประเทศเวียดนามและลาวตอนบน โดยพายุนี้ยังไม่มีผลกระทบโดยตรงต่อลักษณะอากาศของประเทศไทยในระยะ ๑-๒ วันนี้ ขอให้ผู้ที่จะเดินทางไปยังบริเวณดังกล่าวตรวจสอบสภาพอากาศก่อนออกเดินทางด้วย

**ข้อควรระวัง** ในช่วงวันที่ ๑๕-๑๙ ต.ค. ขอให้ประชาชนบริเวณภาคตะวันออกเฉียงเหนือ และภาคกลาง ภาคตะวันออก และภาคใต้ ระวังอันตรายจากฝนตกหนักและฝนตกสะสมที่อาจทำให้เกิดน้ำท่วมฉับพลัน น้ำป่าไหลหลาก ส่วนกรุงเทพฯและปริมณฑล ระวังน้ำท่วมขังและลมกระโชกแรง

### ๑๑. การเตรียมความพร้อมรับมือสถานการณ์อุทกภัย (กรมทรัพยากรน้ำ)

สรุปการสูบน้ำ และบริการน้ำดื่ม เพื่อช่วยเหลือสถานการณ์อุทกภัยตั้งแต่ ๑ พฤษภาคม – ๑๑ ตุลาคม พ.ศ. ๒๕๖๐

หน่วยงาน	จังหวัด	ปริมาณสูบน้ำ (ลบ.ม.)	ปริมาณแจกจ่ายน้ำ (ลิตร)	ประโยชน์ที่ได้รับ		
				อุปโภค-บริโภค		
				ครัวเรือน	ประชากร	พื้นที่
ภาค ๑	ลำปาง	-	๔๖,๕๐๕	-	-	-
	กำแพงเพชร	๙๖,๐๐๐	๒๘,๙๙๖	๓,๕๘๗	๙,๐๖๐	-
	เชียงราย	-	๔๐,๒๕๕	-	-	-
	แม่ฮ่องสอน	-	๓๐,๖๘๗	-	-	-
	เชียงใหม่	-	๒๖,๒๙๘	-	-	-
ภาค ๒	นครสวรรค์	๓,๖๔๖,๔๔๐	-	๕,๔๖๔	๑๔,๗๔๐	๒๒,๓๕๐
	อุทัยธานี	๑,๑๗๙,๓๖๐	-	๓๕๐	๑,๔๐๐	๓,๒๐๐
	สมุทรปราการ	๓,๔๕๗,๐๘๐	-	-	-	-
	สระบุรี	๒,๐๘๔,๔๐๐	-	๓,๕๕๙	-	๓,๐๐๐
	พระนครศรีอยุธยา	๔๑๖,๓๔๐	-	-	-	๒๕
ภาค ๓	อุดรธานี	๑,๒๐๗,๔๔๐	-	๓,๘๘๓	๑๒,๑๒๖	-
ภาค ๔	กาฬสินธุ์	๑๓๒,๐๐๐	-	๑,๒๐๔	๖,๐๒๐	-
	ขอนแก่น	๒,๖๙๙,๔๔๐	-	๒,๗๕๔	๑๑,๔๔๒	-
	มหาสารคาม	๗๕๒,๔๐๐	-	๙๓๙	๓,๙๘๘	-
ภาค ๕	นครราชสีมา	๖๙๔,๐๐๐	-	๒,๓๕๖	๙,๒๒๔	-
ภาค ๖	สระแก้ว	๑,๒๘๔,๘๐๐	-	๑๒,๐๐๐	๔๘,๐๐๐	-
	ปราจีนบุรี	๑,๓๒๔,๖๐๐	-	๑,๐๐๙	๓,๑๓๙	๑๐,๗๘๗
ภาค ๗	สุพรรณบุรี	๒,๓๑๘,๒๒๐	-	๑,๘๐๐	๖,๐๒๐	๒๐,๗๐๐
	ประจวบคีรีขันธ์	๑๙,๔๔๐	-	๑๐๐	๓๐๐	-
ภาค ๙	สุโขทัย	๑๕๓,๐๐๐	-	-	-	๑,๒๐๐
	อุตรดิตถ์	-	๖๗๑,๕๘๕	๓,๗๔๗	๑๔,๘๘๐	-
	พิษณุโลก	๔๒,๐๐๐	๑๖๒,๐๐๐	-	-	๑,๐๐๐
		๒๑,๕๐๖,๙๖๐	๑,๐๐๖,๓๒๖	๔๒,๗๕๒	๑๔๐,๓๓๙	๖๒,๒๖๒

จึงเรียนมาเพื่อโปรดทราบ

นายวรศาสน์ อภัยพงษ์  
อธิบดีกรมทรัพยากรน้ำ