



รายงานการเฝ้าระวังติดตามสถานการณ์น้ำ ๒๔ ชั่วโมง

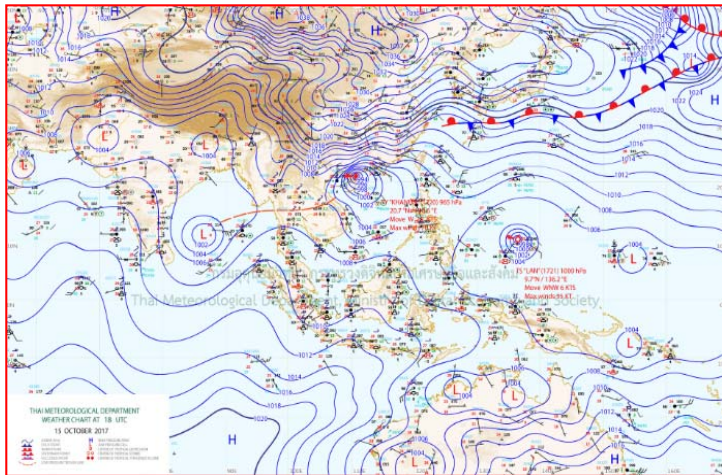
ศูนย์ป้องกันวิกฤติน้ำ กรมทรัพยากรน้ำ กระทรวงทรัพยากรธรรมชาติและสิ่งแวดล้อม
โทรศัพท์ ๐ ๒๒๔๘ ๖๖๓๑ โทรสาร ๐ ๒๒๔๘ ๖๖๒๙ <http://www.dwr.go.th>

รายงานฉบับที่ ๑๒๙๒/๒๕๖๐ เวลา ๐๘.๐๐ น. วันที่ ๑๖ ตุลาคม ๒๕๖๐
เรื่อง รายงานการเฝ้าระวังติดตามสถานการณ์น้ำ ๒๔ ชั่วโมง
เรียน รมว.ทส. เลขานุการ รมว.ทส.ปท.ทส. รอง ปท.ทส. อทน. รอง อทน. และหน่วยงานที่เกี่ยวข้อง

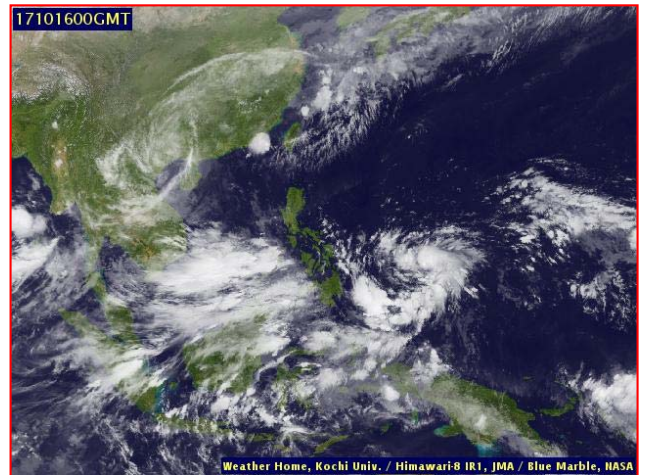
กรมทรัพยากรน้ำขอรายงานการเฝ้าระวังและติดตามสถานการณ์น้ำ ประจำวันที่ ๑๖ ตุลาคม ๒๕๖๐ ดังนี้

๑. สภาพอากาศ ณ เวลา ๐๖.๐๐ น.(ที่มา: กรมอุตุนิยมวิทยา)

พยากรณ์อากาศ ๒๔ ชั่วโมงข้างหน้า ประเทศไทยมีฝนตกต่อเนื่อง และมีฝนตกหนักบางพื้นที่บริเวณภาคเหนือ ภาคกลาง ภาคตะวันออก และภาคใต้ฝั่งตะวันตก เว้นแต่ภาคตะวันออกเฉียงเหนือมีฝนน้อยกว่าภาคอื่นๆ ขอให้ประชาชนบริเวณดังกล่าวระวังอันตรายจากฝนตกหนักและฝนที่ตกสะสมไว้ด้วย ส่วนคลื่นลมในทะเลอันดามันและอ่าวไทย มีกำลังแรงขึ้นโดยมีคลื่นสูงประมาณ ๒ เมตร

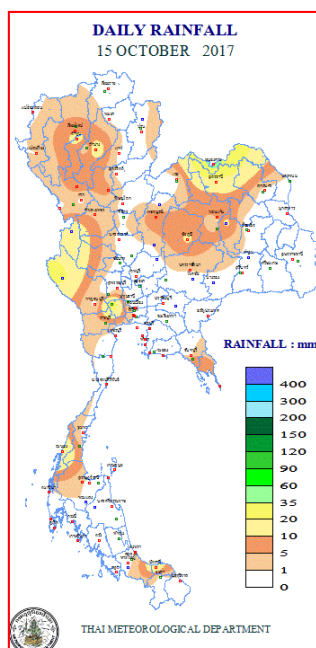


แผนที่อากาศ วันที่ ๑๖ ต.ค. ๒๕๖๐ เวลา ๐๑.๐๐ น.



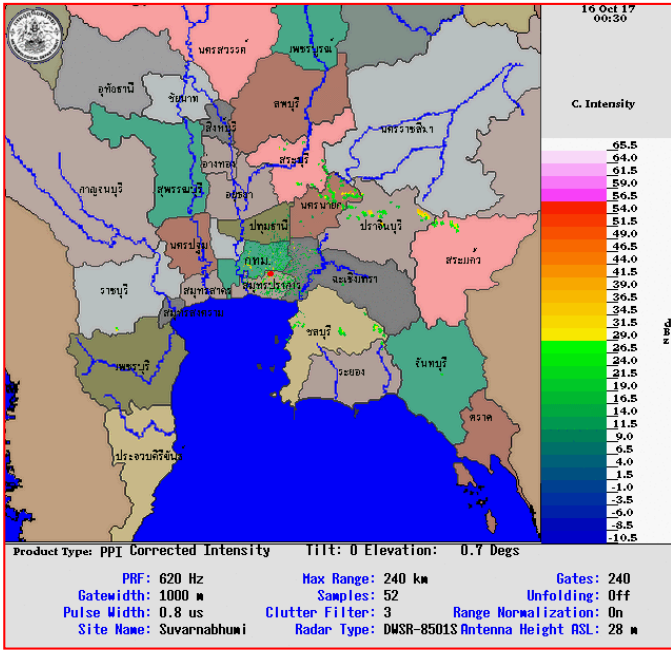
ภาพถ่ายจากดาวเทียม วันที่ ๑๖ ต.ค. ๒๕๖๐ เวลา ๐๗.๐๐ น.

๒. ปริมาณฝนสะสม ณ เวลา ๐๗.๐๐น.(เมื่อวาน) - ๐๗.๐๐ น.(วันนี้) (ที่มา: กรมอุตุนิยมวิทยา)

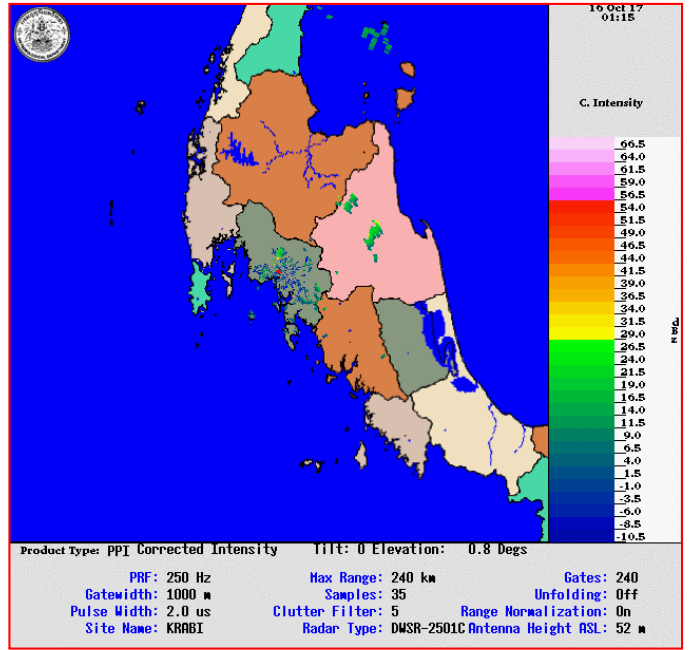


จุดตรวจวัด	ปริมาณฝน (มม.)
จ.นครปฐม	๓๐.๙
จ.กาญจนบุรี (ทองผาภูมิ)	๒๒.๓
จ.ระนอง	๒๐.๘
จ.ตาก (อุ้มผาง)	๑๘.๒
จ.ปัตตานี	๑๘.๑
จ.ลำพูน	๑๔.๔
จ.เพชรบูรณ์	๙.๕

๓. เรดาร์ตรวจอากาศ ณ วันที่ ๑๖ ตุลาคม ๒๕๖๐ (ที่มา: กรมอุตุนิยมวิทยา)



สถานีสุวรรณภูมิ เวลา ๐๗.๓๐ น.



สถานีกระบี่ เวลา ๐๘.๐๐ น.

จากเรดาร์ตรวจอากาศจะพบว่ามียุ้มเมฆฝนกระจายบริเวณภาคเหนือ ภาคกลาง ภาคตะวันออก ภาคตะวันออกเฉียงเหนือ และภาคใต้

๔. สถานการณ์น้ำในอ่างเก็บน้ำขนาดใหญ่ ณ วันที่ ๑๕ ตุลาคม ๒๕๖๐ (ที่มา: กรมชลประทาน)

สภาพน้ำในอ่างเก็บน้ำขนาดใหญ่ ปริมาณน้ำในอ่างฯ ๕๗,๐๓๖ ล้าน ลบ.ม.คิดเป็นร้อยละ ๘๑ (ปริมาณน้ำใช้การได้ ๓๓,๕๐๙ ล้านลบ.ม. คิดเป็นร้อยละ ๗๑) ปริมาณน้ำในอ่างฯ เทียบกับปี ๒๕๕๙ (๔๖,๘๗๗ ล้านลบ.ม. คิดเป็นร้อยละ ๖๖) มากกว่าปี ๒๕๕๙ จำนวน ๑๐,๑๕๙ ล้านลบ.ม. ปริมาณน้ำไหลลงอ่างฯ จำนวน ๔๓๔.๑๘ ล้านลบ.ม.ปริมาณน้ำระบาย จำนวน ๑๖๗.๘๘ ล้านลบ.ม. สามารถรับน้ำได้อีก ๑๔,๑๙๕ ล้านลบ.ม.

อ่างเก็บน้ำ	ปริมาณน้ำในอ่าง		ปริมาณน้ำใช้การได้		ปริมาณน้ำไหลลงอ่าง		ปริมาณน้ำระบาย		ปริมาณน้ำรับได้อีก (ล้าน ม. ^๓) (ความจุที่ รนส- ปริมาณน้ำ ปัจจุบัน)
	ปริมาณ (ล้าน ม. ^๓)	% น้ำเก็บกัก	ปริมาณ (ล้าน ม. ^๓)	% น้ำใช้การ	วันนี้ (ล้าน ม. ^๓)	เมื่อวาน (ล้าน ม. ^๓)	วันนี้ (ล้าน ม. ^๓)	เมื่อวาน (ล้าน ม. ^๓)	
๑.ภูมิพล	๙,๒๖๑	๖๙	๕,๔๖๑	๕๗	๗๖.๐๔	๙๗.๑๘	๐.๐๐	๐.๐๐	๔,๒๐๑
๒.สิริกิติ์	๗,๙๗๘	๘๔	๕,๑๒๘	๗๗	๒๙.๒๘	๓๓.๙๗	๐.๐๐	๐.๐๐	๒,๖๖๒
๓.จุฬารัตน์	๑๖๔	๑๐๐	๑๒๗	๑๐๐	๒.๑๑	๓.๔๒	๒.๙๘	๖.๓๑	๔๓
๔.อุบลรัตน์	๒,๘๓๒	๑๑๗	๒,๒๕๑	๑๒๒	๘๖.๖๓	๑๐๒.๔๐	๔๒.๐๙	๓๗.๒๕	-๔๐๑
๕.ลำปาว	๑,๗๙๕	๙๑	๑,๖๙๕	๙๐	๑๐.๕๒	๑๓.๑๘	๔.๙๒	๔.๗๘	๖๕๕
๖.สิรินธร	๑,๖๔๗	๘๔	๘๑๕	๗๒	๓.๔๖	๓.๔๖	๐.๐๐	๐.๐๐	๓๑๙
๗.ป่าสักชลสิทธิ์	๙๒๙	๙๗	๙๒๖	๙๗	๓๙.๕๕	๓๙.๕๒	๓๐.๓๑	๓๐.๒๘	๓๑
๘.ศรีนครินทร์	๑๔,๐๐๔	๘๕	๔,๗๓๙	๖๓	๔๗.๒๗	๔๕.๕๕	๓.๐๒	๓.๑๐	๔,๘๔๖
๙.วชิราลงกรณ	๖,๘๖๑	๗๗	๓,๘๔๙	๖๖	๓๒.๗๔	๓๒.๘๒	๕.๐๒	๕.๑๗	๔,๑๓๙
๑๐.ขุนด่านปราการชล	๒๐๒	๙๐	๑๙๘	๙๐	๒.๖๘	๒.๗๖	๐.๑๕	๐.๑๕	๒๔
๑๑.รัชชประภา	๔,๔๑๐	๗๘	๓,๐๕๘	๗๑	๑๑.๙๕	๕.๗๙	๕.๓๓	๕.๔๐	๒,๒๑๐
๑๒.บางกลาง	๗๙๗	๕๕	๕๒๑	๔๔	๔.๔๗	๕.๙๙	๑๓.๒๕	๑๓.๒๘	๘๗๗

๕. สถานการณ์น้ำในประเทศ ณ วันที่ ๑๓ - ๑๖ ตุลาคม ๒๕๖๐ (ที่มา: กรมชลประทาน)

สถานี	แม่น้ำ	อำเภอ	จังหวัด	ระดับตลิ่ง (ม.รทก.)	ระดับน้ำ (ม.รทก.)				แนวโน้ม	เปรียบเทียบระดับตลิ่ง
					ศุกร์	เสาร์	อาทิตย์	จันทร์		
					๑๓ ต.ค.	๑๔ ต.ค.	๑๕ ต.ค.	๑๖ ต.ค.		
P.๑	ปิง	เมือง	เชียงใหม่	๓.๗๐	๒.๓๗	๒.๔๑	๒.๒๗	๒.๑๐	ลดลง	-๑.๖
W.๑C	วัง	เมือง	ลำปาง	๕.๒๐	๑.๕๗	๑.๔๗	๑.๖๕	๑.๗๐	เพิ่มขึ้น	-๓.๕
Y.๑๖	ยม	บางระกำ	พิษณุโลก	๗.๒๘	๑๐.๐๙	๑๐.๑๙	๑๐.๒๙	๑๐.๓๕	เพิ่มขึ้น	๓.๐๗
N.๗A	น่าน	เมือง	พิจิตร	๑๑.๑๘	๙.๘๙	๙.๘๕	๙.๙๓	๑๐.๒๕	เพิ่มขึ้น	-๐.๙๓
C.๑๓	เจ้าพระยา	สรรพยา	ชัยนาท	๑๖.๓๔	๑๕.๗๔	๑๕.๘๒	๑๕.๘๕	๑๕.๘๑	ลดลง	-๐.๕๓
M.๖A	มูล	สตึก	บุรีรัมย์	๖.๐๐	๖.๒๒	๖.๒๘	๖.๓๕	๖.๔๓	ล้นตลิ่ง	๐.๔๓
M.๗	มูล	เมือง	อุบลราชธานี	๗.๐๐	๗.๗๐	๗.๗๐	๗.๗๑	๗.๗๐	ล้นตลิ่ง	๐.๗
M.๑๙๑	ลำตะคอง	เมือง	นครราชสีมา	๓.๐๐	๒.๑๑	๒.๐๐	๑.๖๐	๑.๓๑	ลดลง	-๑.๖๙
M.๑๕๙	ลำชี	จอมพระ	สุรินทร์	๘.๒๐	๘.๔๙	๘.๖๘	๘.๘๒	๘.๙๓	ล้นตลิ่ง	๐.๗๓
M.๙๕	ลำเสียวใหญ่	สุวรรณภูมิ	ร้อยเอ็ด	๓.๒๐	๓.๘๕	๓.๘๕	๓.๘๔	๓.๘๖	ล้นตลิ่ง	๐.๖๖
X.๖๔	คลองท่ามะ	ท่ามะ	ชุมพร	๑๗.๑๓	๘.๘๒	๘.๕๐	๘.๔๕	๙.๕๐	เพิ่มขึ้น	-๗.๖๓
X.๑๔๙	คลองกลาย	นบพิตำ	นครศรีธรรมราช	๓๓.๙๖	๒๙.๐๓	๒๙.๐๖	๒๙.๐๓	๒๙.๐๒	ลดลง	-๔.๙๔
X.๒๗๔	แม่น้ำโก-ลก	แว้ง	นราธิวาส	๒๔.๑๘	๑๙.๖๐	๑๙.๑๑	๑๙.๐๙	๑๙.๐๒	ลดลง	-๕.๑๖
X.๓๗A	แม่น้ำตาปี	พระแสง	สุราษฎร์ธานี	๑๐.๗๖	๘.๙๗	๘.๘๓	๘.๗๕	๘.๗๘	เพิ่มขึ้น	-๑.๙๘

*** ยังไม่ได้รับรายงาน

๖. สถานการณ์น้ำในพื้นที่ลุ่มน้ำโขง ณ วันที่ ๑๕ ตุลาคม ๒๕๖๐ (ที่มา: MRC: Mekong River Commission)

สถานี	ปริมาณฝน ๒๔ ชม. (มม)	ระดับอ้างอิง (ม.รทก.)	ระดับตลิ่ง (ม.)	ระดับน้ำ (ม.) ๑๕ ต.ค.	เปรียบเทียบระดับตลิ่ง	ระดับน้ำคาดการณ์ (ม.)			แนวโน้ม
						๑๖ ต.ค.	๑๗ ต.ค.	๑๘ ต.ค.	
อ.เชียงแสน จ.เชียงราย	๔.๒	๓๕๗.๑๑๐	๑๒.๘๐	๓.๗๘	-๙.๐๗	๓.๘๖	๔.๐๐	๔.๐๔	เพิ่มขึ้น
อ.เชียงคาน จ.เลย	๐.๐	๑๙๔.๑๑๘	๑๖.๐๐	๘.๙๐	-๖.๙๘	๘.๙๑	๙.๐๑	๙.๑๑	เพิ่มขึ้น
อ.เมือง จ.หนองคาย	๐.๐	๑๕๓.๖๔๘	๑๒.๒๐	๖.๕๓	-๕.๖๘	๖.๕๑	๖.๔๘	๖.๔๘	ทรงตัว
อ.เมือง จ.นครพนม	๐.๐	๑๓๐.๙๖๑	๑๒.๐๐	๖.๗๑	-๕.๒๙	๖.๖๕	๖.๕๑	๖.๓๗	ลดลง
อ.เมือง จ.มุกดาหาร	๐.๐	๑๒๔.๒๑๙	๑๒.๕๐	๖.๖๔	-๕.๘๙	๖.๓๙	๖.๒๘	๖.๑๓	ลดลง
อ.โขงเจียม จ.อุบลราชธานี	๐.๐	๘๙.๐๓๐	๑๔.๕๐	๘.๗๑	-๕.๘๘	๘.๒๘	๘.๐๔	๗.๘๗	ลดลง

๖. สถานการณ์เตือนภัย Early Warning ณ วันที่ ๑๖ ตุลาคม ๒๕๖๐ (ที่มา: สำนักวิจัย พัฒนาและอุทกวิทยา กรมทรัพยากรน้ำ)

[เวลา ๑๕.๐๐ น.(เมื่อวาน) - ๐๘.๐๐ น. (วันนี้)]

การแจ้งเตือน	สถานี	การแจ้งเตือน
เตือนสีแดง (อพยพ)	-	-
เตือนสีเหลือง (เตือนภัย)	บ้านท่าเรียม ต.ทุ่งพระ อ.คอนสาร จ.ชัยภูมิ	ระดับน้ำ ๖.๒๒ เมตร ระดับวิกฤต ๗.๐๐ เมตร
เตือนสีเขียว (เฝ้าระวัง)	บ้านขมภูเหนือ ต.ขมพู อ.เนินมะปราง จ.พิษณุโลก	ระดับน้ำ ๔.๑๘ เมตร ระดับวิกฤต ๖.๕๐ เมตร
	บ้านนาแปน ต.ศรีฐาน อ.ภูกระดึง จ.เลย	ระดับน้ำ ๔.๑๔ เมตร ระดับวิกฤต ๖.๐๐ เมตร
	บ้านใหม่ปางเดิม ต.บ้านกาด อ.แม่วง จ.เชียงใหม่	ระดับน้ำ ๒.๐๗ เมตร ระดับวิกฤต ๓.๕๐ เมตร

๗. สถานการณ์ธรณีพิบัติ ณ วันที่ ๑๒ ตุลาคม ๒๕๖๐ (ที่มา : กรมทรัพยากรธรณี)

ไม่มีสถานการณ์ธรณีพิบัติ

๘. เหตุการณ์วิกฤตน้ำปัจจุบัน ณ วันที่ ๑๖ ตุลาคม ๒๕๖๐ [เวลา ๑๕.๐๐ น.(เมื่อวาน) - ๐๘.๐๐ น. (วันนี้)]

จ.ขอนแก่น - เขื่อนอุบลรัตน์ได้เพิ่มการระบายน้ำขึ้นเป็น ๔๖ ล้านลูกบาศก์เมตร ตามแผนการระบายน้ำแบบขั้นบันได วันนี้เป็นวันแรก โดยที่ในขณะนี้ปริมาณน้ำในเขื่อนอุบลรัตน์มีจำนวน ๒,๘๔๓ ล้านลูกบาศก์เมตร หรือร้อยละ ๑๑๖ ของความจุอ่าง ซึ่งในวันพรุ่งนี้ (๑๖ ต.ค.) จะทำการระบายน้ำเป็น ๕๐ ล้านลูกบาศก์เมตร ส่งผลกระทบกับประชาชนที่อาศัยอยู่ตามเส้นทางน้ำ และพื้นที่ทางตอนท้ายของเขื่อนแล้ว และขยายวงกว้างออกไปอย่างรวดเร็ว

ทั้งนี้ นายวินัย ทองทัฬห กำนัน ต.พระลับ กล่าวว่า ขณะนี้ปริมาณน้ำในแม่น้ำพอง และแม่น้ำชี ได้เพิ่มขึ้นอย่างต่อเนื่อง โดยเฉพาะน้ำจากแม่น้ำพองได้เอ่อล้นเข้าลำห้วยพระคือ และทะลักเข้าท่วมหมู่บ้านบ้านฝือ ต.พระลับ บ้านปากเปือย บ้านคุยโพธิ์ และบ้านบึงเนียม ต.บึงเนียม โดยเฉพาะบ้านฝือที่ระดับน้ำได้ขยายวงกว้างเข้าท่วมบ้านเรือนของประชาชนแล้วรวม ๑๕๐ หลังคาเรือน และยังคงไหลท่วมนาข้าวที่กำลังตั้งท้องจำนวนกว่า ๕,๐๐๐ ไร่ อีกด้วย

อย่างไรก็ตาม ทางตำบลได้ประสานงานร่วมกับทางอำเภอในการตั้งจุดอพยพ เพื่ออพยพประชาชนที่ประสบปัญหาอุทกภัย และได้รับความเดือดร้อนมาพักอาศัยในพื้นที่ที่ปลอดภัย รวมทั้งการขจัดตั้งหน่วยเคลื่อนที่เร็วให้การช่วยเหลือประชาชนตลอดทั้ง ๒๔ ชั่วโมง

กรุงเทพมหานคร - สถานการณ์น้ำท่วมในพื้นที่กรุงเทพมหานคร ขณะนี้พื้นที่ถนนสายหลักไม่มีปัญหาน้ำท่วมขัง แต่สำหรับพื้นที่ลุ่มต่ำที่อยู่ใกล้แนวคลอง โดยเฉพาะพื้นที่ฝั่งธนบุรี อาจยังมีผลกระทบ เนื่องจากระดับน้ำในคลองยังคงค่อนข้างสูง ซึ่งสำนักงานการระบายน้ำกำลังเร่งสูบน้ำ และระบายน้ำอย่างเต็มที่

จ.พระนครศรีอยุธยา - นายสุจินต์ ไชยชุมศักดิ์ ผู้ว่าราชการ จ.พระนครศรีอยุธยา ได้ประกาศให้ ๖ อำเภอ ได้แก่ อ.ผักไห่ , เสนา , บางบาล , พระนครศรีอยุธยา , บางปะอิน และบางไทร รวมทั้งสิ้น ๖๗ ตำบล และ ๔๐๙ หมู่บ้าน เป็นเขตภัยพิบัติอุทกภัยอย่างเป็นทางการ พร้อมกันนี้ยังได้ประกาศให้เขตชุมชนฝั่งตรงข้ามเกาะเมือง และชุมชนริมแม่น้ำบนเกาะเมืองที่อยู่นอกเขตคันกันน้ำเป็นพื้นที่ภัยพิบัติน้ำท่วมแล้วเช่นกัน

๙. สถานการณ์อุทกภัย ณ วันที่ ๑๕ ตุลาคม ๒๕๖๐ (ที่มา :กรมป้องกันและบรรเทาสาธารณภัย)

อุทกภัย น้ำไหลหลาก และน้ำเอ่อล้นตลิ่ง จากอิทธิพลของพายุดีเปรสชัน และการระบายน้ำจากเขื่อนเจ้าพระยา ตั้งแต่วันที่ ๑๐ ต.ค. ๖๐ จนถึงปัจจุบัน ในพื้นที่ ๙ จังหวัด (ลพบุรี กำแพงเพชร สิงห์บุรี อ่างทอง พระนครศรีอยุธยา นครสวรรค์ ชัยนาท ตาก **พิจิตร**) ๓๒ อำเภอ ๒๑๒ ตำบล ๑,๒๑๑ หมู่บ้าน ๑ ชุมชน ประชาชนได้รับผลกระทบ ๕๑,๖๖๙ ครัวเรือน ๑๔๐,๕๗๙ คน ผู้เสียชีวิต ๓ ราย (จ.ตาก ๑ ราย จ.พิจิตร ๒ ราย)

๑๐. การคาดหมายลักษณะอากาศ ๗ วันข้างหน้า (ระหว่างวันที่ ๑๕ - ๒๑ ตุลาคม ๒๕๖๐)

ในช่วงวันที่ ๑๕-๑๙ ต.ค. บริเวณประเทศไทยยังคงมีฝนตกต่อเนื่อง และมีฝนตกหนักบางแห่งในบริเวณภาคตะวันออกเฉียงเหนือ ภาคกลาง ภาคตะวันออก และภาคใต้ รวมทั้งกรุงเทพฯและปริมณฑล ในช่วงวันที่ ๒๐-๒๑ ต.ค.ประเทศไทยจะมีปริมาณฝนลดลง เว้นแต่ภาคใต้จะมีฝนตกต่อเนื่อง

ข้อควรระวัง ในช่วงวันที่ ๑๕-๑๙ ต.ค. ขอให้ประชาชนบริเวณภาคเหนือ ภาคตะวันออกเฉียงเหนือ ภาคกลาง ภาคตะวันออก และภาคใต้ ระวังอันตรายจากฝนตกหนักและฝนตกสะสมที่อาจทำให้เกิดน้ำท่วมฉับพลัน น้ำป่าไหลหลาก ส่วนกรุงเทพฯและปริมณฑล ระวังน้ำท่วมขังและลมกระโชกแรง

๑๑. การเตรียมความพร้อมรับมือสถานการณ์อุทกภัย (กรมทรัพยากรน้ำ)

สรุปการสูบน้ำ และบริการน้ำดื่ม เพื่อช่วยเหลือสถานการณ์อุทกภัยตั้งแต่ ๑ พฤษภาคม – ๑๑ ตุลาคม พ.ศ. ๒๕๖๐

หน่วยงาน	จังหวัด	ปริมาณสูบน้ำ (ลบ.ม.)	ปริมาณแจกจ่ายน้ำ (ลิตร)	ประโยชน์ที่ได้รับ		
				อุปโภค-บริโภค		
				ครัวเรือน	ประชากร	พื้นที่
ภาค ๑	ลำปาง	-	๔๖,๕๐๕	-	-	-
	กำแพงเพชร	๙๖,๐๐๐	๒๘,๙๙๖	๓,๕๘๗	๙,๐๖๐	-
	เชียงราย	-	๔๐,๒๕๕	-	-	-
	แม่ฮ่องสอน	-	๓๐,๖๘๗	-	-	-
	เชียงใหม่	-	๒๖,๒๙๘	-	-	-
ภาค ๒	นครสวรรค์	๓,๖๔๖,๔๔๐	-	๕,๔๖๔	๑๔,๗๔๐	๒๒,๓๕๐
	อุทัยธานี	๑,๑๗๙,๓๖๐	-	๓๕๐	๑,๔๐๐	๓,๒๐๐
	สมุทรปราการ	๓,๔๕๗,๐๘๐	-	-	-	-
	สระบุรี	๒,๐๘๔,๔๐๐	-	๓,๕๕๙	-	๓,๐๐๐
	พระนครศรีอยุธยา	๔๑๖,๓๔๐	-	-	-	๒๕
ภาค ๓	อุดรธานี	๑,๒๐๗,๔๔๐	-	๓,๘๘๓	๑๒,๑๒๖	-
ภาค ๔	กาฬสินธุ์	๑๓๒,๐๐๐	-	๑,๒๐๔	๖,๐๒๐	-
	ขอนแก่น	๒,๖๙๙,๔๔๐	-	๒,๗๕๔	๑๑,๔๔๒	-
	มหาสารคาม	๗๕๒,๔๐๐	-	๙๓๙	๓,๙๘๘	-
ภาค ๕	นครราชสีมา	๖๙๔,๐๐๐	-	๒,๓๕๖	๙,๒๒๔	-
ภาค ๖	สระแก้ว	๑,๒๘๔,๘๐๐	-	๑๒,๐๐๐	๔๘,๐๐๐	-
	ปราจีนบุรี	๑,๓๒๔,๖๐๐	-	๑,๐๐๙	๓,๑๓๙	๑๐,๗๘๗
ภาค ๗	สุพรรณบุรี	๒,๓๑๘,๒๒๐	-	๑,๘๐๐	๖,๐๒๐	๒๐,๗๐๐
	ประจวบคีรีขันธ์	๑๙,๔๔๐	-	๑๐๐	๓๐๐	-
ภาค ๙	สุโขทัย	๑๕๓,๐๐๐	-	-	-	๑,๒๐๐
	อุตรดิตถ์	-	๖๗๑,๕๘๕	๓,๗๔๗	๑๔,๘๘๐	-
	พิษณุโลก	๔๒,๐๐๐	๑๖๒,๐๐๐	-	-	๑,๐๐๐
		๒๑,๕๐๖,๙๖๐	๑,๐๐๖,๓๒๖	๔๒,๗๕๒	๑๔๐,๓๓๙	๖๒,๒๖๒

จึงเรียนมาเพื่อโปรดทราบ

นายวรศาสน์ อภัยพงษ์
อธิบดีกรมทรัพยากรน้ำ