



รายงานการเฝ้าระวังติดตามสถานการณ์น้ำ ๒๔ ชั่วโมง

ศูนย์ป้องกันวิกฤติน้ำ กรมทรัพยากรน้ำ กระทรวงทรัพยากรธรรมชาติและสิ่งแวดล้อม
โทรศัพท์ ๐ ๒๒๔๘ ๖๖๓๑ โทรสาร ๐ ๒๒๔๘ ๖๖๒๙ <http://www.dwr.go.th>

รายงานฉบับที่ ๑๒๙๓/๒๕๖๐

เวลา ๑๕.๐๐ น.

วันที่ ๑๖ ตุลาคม ๒๕๖๐

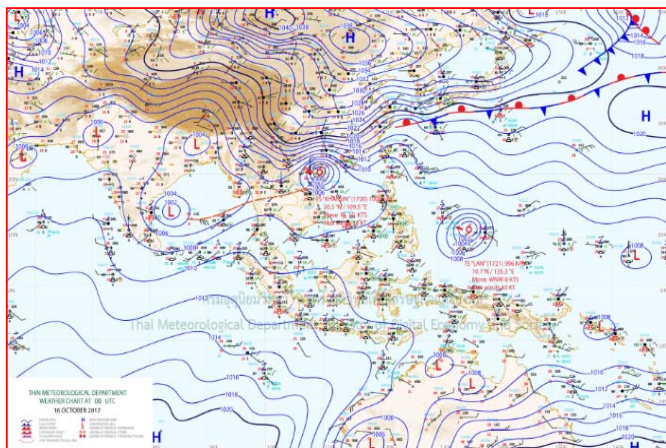
เรื่อง รายงานการเฝ้าระวังติดตามสถานการณ์น้ำ ๒๔ ชั่วโมง

เรียน รมว.ทส. เลขาธิการ รมว.ทส.ปกท.ทส. รอง ปกท.ทส. อทน. รอง อทน. และหน่วยงานที่เกี่ยวข้อง

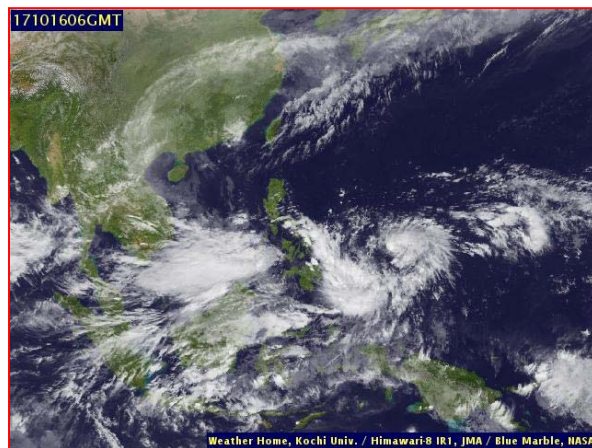
กรมทรัพยากรน้ำขอรายงานการเฝ้าระวังและติดตามสถานการณ์น้ำ ประจำวันที่ ๑๖ ตุลาคม ๒๕๖๐ ดังนี้

๑. สภาวะอากาศ ณ เวลา ๑๒.๐๐ น. (ที่มา: กรมอุตุนิยมวิทยา)

พยากรณ์อากาศ ๒๔ ชั่วโมงข้างหน้า ประเทศไทยมีฝนตกต่อเนื่อง และมีฝนตกหนักบางพื้นที่บริเวณภาคเหนือ ภาคกลาง และภาคตะวันออก รวมทั้งกรุงเทพมหานครและปริมณฑล เว้นแต่ภาคตะวันออกเฉียงเหนือมีฝนน้อยกว่าภาคอื่นๆ ขอให้ประชาชนบริเวณดังกล่าวระวังอันตรายจากฝนตกหนักและฝนที่ตกสะสมไว้ด้วย ส่วนคลื่นลมในทะเลอันดามันและอ่าวไทย มีกำลังแรงขึ้นโดยมีคลื่นสูงประมาณ ๒ เมตร

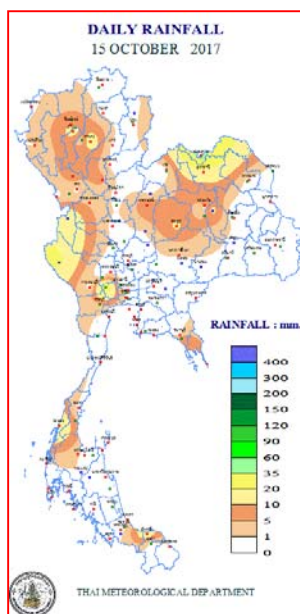


แผนที่อากาศ วันที่ ๑๖ ต.ค. ๒๕๖๐ เวลา ๑๗.๐๐ น.



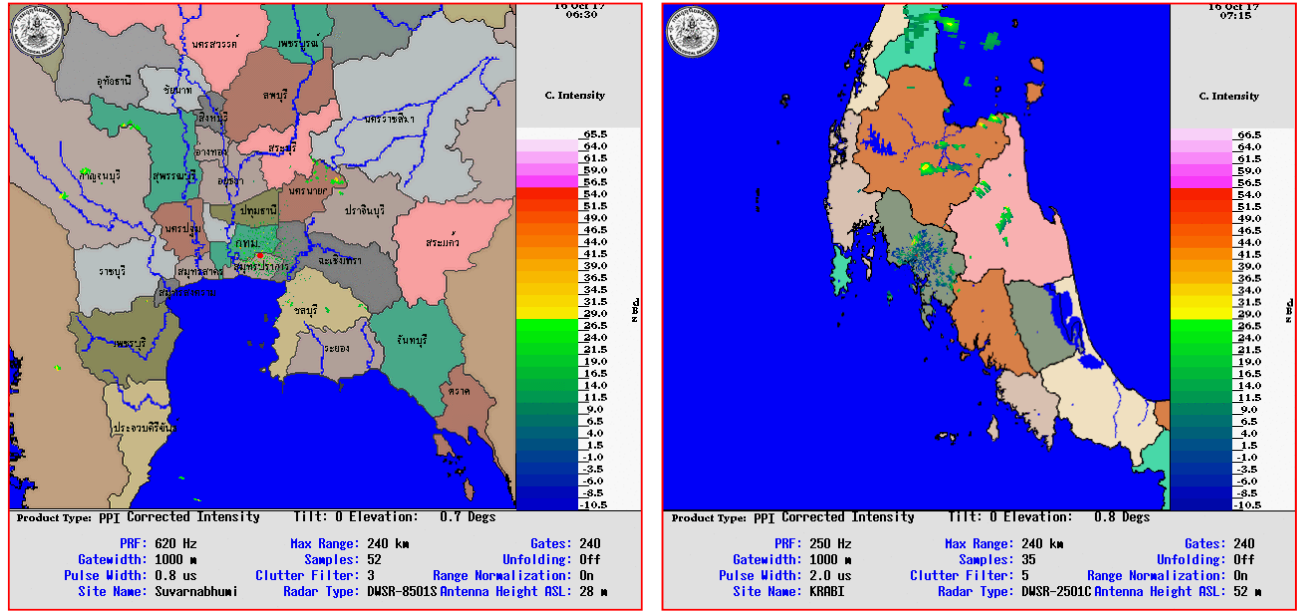
ภาพถ่ายจากดาวเทียม วันที่ ๑๖ ต.ค. ๒๕๖๐ เวลา ๑๓.๐๐ น.

๒. ปริมาณฝนสะสม ณ เวลา ๐๗.๐๐น.(เมื่อวาน) - ๐๗.๐๐ น.(วันนี้) (ที่มา: กรมอุตุนิยมวิทยา)



จุดตรวจวัด	ปริมาณฝน (มม.)
จ.นครปฐม	๓๐.๙
จ.กาญจนบุรี (ทองผาภูมิ)	๒๒.๓
จ.ระนอง	๒๐.๘
จ.ตาก (อุ้มผาง)	๑๘.๒
จ.ปัตตานี	๑๘.๑
จ.ลำพูน	๑๔.๔
จ.เพชรบูรณ์	๙.๕

๓. เรดาร์ตรวจอากาศ ณ วันที่ ๑๖ ตุลาคม ๒๕๖๐ (ที่มา: กรมอุตุนิยมวิทยา)



สถานีสุวรรณภูมิ เวลา ๐๓.๓๐ น.

สถานีกระบี่ เวลา ๐๔.๑๕ น.

จากเรดาร์ตรวจอากาศจะพบว่ามีกลุ่มเมฆฝนกระจายบริเวณภาคเหนือ ภาคกลาง ภาคตะวันออก ภาคตะวันออกเฉียงเหนือ และภาคใต้

๔. สถานการณ์น้ำในอ่างเก็บน้ำขนาดใหญ่ ณ วันที่ ๑๖ ตุลาคม ๒๕๖๐ (ที่มา: กรมชลประทาน)

สภาพน้ำในอ่างเก็บน้ำขนาดใหญ่ ปริมาณน้ำในอ่างฯ ๕๗,๒๔๒ ล้าน ลบ.ม.คิดเป็นร้อยละ ๘๑ (ปริมาณน้ำใช้การ ได้ ๓๓,๗๑๕ ล้านลบ.ม. คิดเป็นร้อยละ ๗๑) ปริมาณน้ำในอ่างฯ เทียบกับปี ๒๕๕๙ (๔๗,๐๒๑ ล้านลบ.ม. คิดเป็นร้อยละ ๖๖)มากกว่าปี ๒๕๕๙ จำนวน ๑๐,๒๒๑ ล้านลบ.ม. ปริมาณน้ำไหลลงอ่างฯ จำนวน ๓๘๖.๘๓ ล้านลบ.ม. ปริมาณน้ำระบาย จำนวน ๑๖๕.๘๑ ล้านลบ.ม. สามารถรับน้ำได้อีก ๑๔,๐๐๗ ล้านลบ.ม.

อ่างเก็บน้ำ	ปริมาณน้ำในอ่าง		ปริมาณน้ำใช้การได้		ปริมาณน้ำไหลลงอ่าง		ปริมาณน้ำระบาย		ปริมาณน้ำรับได้อีก (ล้าน ม. ^๓) (ความจุที่ รนส.- ปริมาณน้ำปัจจุบัน)
	ปริมาณ (ล้าน ม. ^๓)	% น้ำเก็บกัก	ปริมาณ (ล้าน ม. ^๓)	% น้ำใช้การ	วันนี้ (ล้าน ม. ^๓)	เมื่อวาน (ล้าน ม. ^๓)	วันนี้ (ล้าน ม. ^๓)	เมื่อวาน (ล้าน ม. ^๓)	
๑.ภูมิพล	๙,๓๓๒	๖๙	๕,๕๓๒	๕๗	๗๒.๓๐	๗๖.๐๔	๐.๐๐	๐.๐๐	๔,๑๓๐
๒.สิริกิติ์	๘,๐๑๓	๘๔	๕,๑๖๓	๗๘	๓๖.๔๗	๒๙.๒๘	๐.๐๐	๐.๐๐	๒,๖๒๗
๓.จุฬารัตน์	๑๖๔	๑๐๐	๑๒๗	๑๐๐	๑.๑๘	๒.๑๑	๑.๐๔	๒.๙๘	๔๓
๔.อุบลรัตน์	๒,๘๕๕	๑๑๗	๒,๒๗๔	๑๒๓	๗๐.๙๖	๘๖.๖๓	๔๖.๑๘	๔๒.๐๙	-๔๒๔
๕.ลำปาง	๑,๘๐๔	๙๑	๑,๗๐๔	๙๑	๑๓.๐๘	๑๐.๕๒	๔.๖๘	๔.๙๒	๖๔๖
๖.สิรินธร	๑,๖๕๒	๘๔	๘๒๑	๗๒	๖.๐๖	๓.๔๖	๐.๐๐	๐.๐๐	๓๑๔
๗.ป่าสักชลสิทธิ์	๙๓๔	๙๗	๙๓๑	๙๗	๓๖.๐๑	๓๙.๕๕	๓๐.๒๖	๓๐.๓๑	๒๖
๘.ศรีนครินทร์	๑๕,๐๓๔	๘๕	๔,๗๖๙	๖๔	๓๘.๐๐	๔๗.๒๗	๓.๐๖	๓.๐๒	๓,๘๑๖
๙.วชิราลงกรณ	๖,๘๗๘	๗๘	๓,๘๖๖	๖๖	๒๒.๘๑	๓๒.๗๔	๕.๑๑	๕.๐๒	๔,๑๒๒
๑๐.ขุนด่านปราการชล	๒๐๔	๙๑	๑๙๙	๙๑	๑.๘๙	๒.๖๘	๐.๑๕	๐.๑๕	๒๒
๑๑.รัชชประภา	๔,๔๑๔	๗๘	๓,๐๖๓	๗๑	๑๐.๖๕	๑๑.๙๕	๕.๕๘	๕.๓๓	๒,๒๐๖
๑๒.บางบาล	๗๙๒	๕๔	๕๑๕	๔๔	๔.๗๒	๔.๔๗	๑๐.๓๘	๑๓.๒๕	๘๘๒

๕. สถานการณ์น้ำในประเทศ ณ วันที่ ๑๓ - ๑๖ ตุลาคม ๒๕๖๐ (ที่มา: กรมชลประทาน)

สถานี	แม่น้ำ	อำเภอ	จังหวัด	ระดับตลิ่ง (ม.รทก.)	ระดับน้ำ (ม.รทก.)				แนวโน้ม	เปรียบเทียบระดับตลิ่ง
					ศุกร์	เสาร์	อาทิตย์	จันทร์		
					๑๓ ต.ค.	๑๔ ต.ค.	๑๕ ต.ค.	๑๖ ต.ค.		
P.๑	ปิง	เมือง	เชียงใหม่	๓.๗๐	๒.๓๗	๒.๔๑	๒.๒๗	๒.๑๐	ลดลง	-๑.๖
W.๑C	วัง	เมือง	ลำปาง	๕.๒๐	๑.๕๗	๑.๔๗	๑.๖๕	๑.๗๐	เพิ่มขึ้น	-๓.๕
Y.๑๖	ยม	บางระกำ	พิษณุโลก	๗.๒๘	๑๐.๐๙	๑๐.๑๙	๑๐.๒๙	๑๐.๓๕	เพิ่มขึ้น	๓.๐๗
N.๗A	น่าน	เมือง	พิจิตร	๑๑.๑๘	๙.๘๙	๙.๘๕	๙.๙๓	๑๐.๒๕	เพิ่มขึ้น	-๐.๙๓
C.๑๓	เจ้าพระยา	สรรพยา	ชัยนาท	๑๖.๓๔	๑๕.๗๔	๑๕.๘๒	๑๕.๘๕	๑๕.๘๑	ลดลง	-๐.๕๓
M.๖A	มูล	สตึก	บุรีรัมย์	๖.๐๐	๖.๒๒	๖.๒๘	๖.๓๕	๖.๔๓	ล้นตลิ่ง	๐.๔๓
M.๗	มูล	เมือง	อุบลราชธานี	๗.๐๐	๗.๗๐	๗.๗๐	๗.๗๑	๗.๗๐	ล้นตลิ่ง	๐.๗
M.๑๙๑	ลำตะคอง	เมือง	นครราชสีมา	๓.๐๐	๒.๑๑	๒.๐๐	๑.๖๐	๑.๓๑	ลดลง	-๑.๖๙
M.๑๕๙	ลำชี	จอมพระ	สุรินทร์	๘.๒๐	๘.๔๙	๘.๖๘	๘.๘๒	๘.๙๓	ล้นตลิ่ง	๐.๗๓
M.๙๕	ลำเสียวใหญ่	สุวรรณภูมิ	ร้อยเอ็ด	๓.๒๐	๓.๘๕	๓.๘๕	๓.๘๔	๓.๘๖	ล้นตลิ่ง	๐.๖๖
X.๖๔	คลองท่าชะ	ท่ามะชะ	ชุมพร	๑๗.๑๓	๘.๘๒	๘.๕๐	๘.๔๕	๙.๕๐	เพิ่มขึ้น	-๗.๖๓
X.๑๔๙	คลองกลาย	นบพิตำ	นครศรีธรรมราช	๓๓.๙๖	๒๙.๐๓	๒๙.๐๖	๒๙.๐๓	๒๙.๐๒	ลดลง	-๔.๙๔
X.๒๗๔	แม่น้ำโก-ลก	แว้ง	นราธิวาส	๒๔.๑๘	๑๙.๖๐	๑๙.๑๑	๑๙.๐๙	๑๙.๐๒	ลดลง	-๕.๑๖
X.๓๗A	แม่น้ำตาปี	พระแสง	สุราษฎร์ธานี	๑๐.๗๖	๘.๙๗	๘.๘๓	๘.๗๕	๘.๗๘	เพิ่มขึ้น	-๑.๙๘

*** ยังไม่ได้รับรายงาน

๖. สถานการณ์น้ำในพื้นที่ลุ่มน้ำโขง ณ วันที่ ๑๖ ตุลาคม ๒๕๖๐ (ที่มา: MRC: Mekong River Commission)

สถานี	ปริมาณฝน ๒๔ ชม. (มม)	ระดับอ้างอิง (ม.รทก.)	ระดับตลิ่ง (ม.)	ระดับน้ำ (ม.) ๑๖ ต.ค.	เปรียบเทียบระดับตลิ่ง	ระดับน้ำคาดการณ์ (ม.)			แนวโน้ม
						๑๗ ต.ค.	๑๘ ต.ค.	๑๙ ต.ค.	
อ.เชียงแสน จ.เชียงราย	๐.๐	๓๕๗.๑๑๐	๑๒.๘๐	๓.๕๕	-๙.๒๕	๓.๕๐	๓.๕๗	๓.๕๙	ลดลง
อ.เชียงคน จ.เลย	๑๔.๖	๑๙๔.๑๑๘	๑๖.๐๐	๘.๕๘	-๗.๔๒	๘.๖๐	๘.๗๖	๘.๘๖	เพิ่มขึ้น
อ.เมือง จ.หนองคาย	๒๓.๙	๑๕๓.๖๔๘	๑๒.๒๐	๖.๔๐	-๕.๘	๖.๒๕	๖.๒๒	๖.๓๑	ลดลง
อ.เมือง จ.นครพนม	๐.๐	๑๓๐.๙๖๑	๑๒.๐๐	๖.๕๑	-๕.๔๙	๖.๓๖	๖.๓๐	๖.๔๓	เพิ่มขึ้น
อ.เมือง จ.มุกดาหาร	๐.๐	๑๒๔.๒๑๙	๑๒.๕๐	๖.๓๔	-๖.๑๖	๖.๐๔	๖.๑๐	๖.๓๑	เพิ่มขึ้น
อ.โขงเจียม จ.อุบลราชธานี	๐.๗	๘๙.๐๓๐	๑๔.๕๐	๘.๓๐	-๖.๒	๘.๐๕	๗.๘๔	๗.๗๒	ลดลง

๖. สถานการณ์เตือนภัย Early Warning ณ วันที่ ๑๖ ตุลาคม ๒๕๖๐ (ที่มา: สำนักวิจัย พัฒนาและอุทกวิทยา กรมทรัพยากรน้ำ)

[เวลา ๐๘.๐๐ น. - ๑๕.๐๐ น. (วันนี้)]

การแจ้งเตือน	สถานี	การแจ้งเตือน
เตือนสีแดง (อพยพ)	-	-
เตือนสีเหลือง (เตือนภัย)	-	-
เตือนสีเขียว (เฝ้าระวัง)	-	-

๗. สถานการณ์ธรณีพิบัติ ณ วันที่ ๑๒ ตุลาคม ๒๕๖๐ (ที่มา : กรมทรัพยากรธรณี)

ไม่มีสถานการณ์ธรณีพิบัติ

๘. เหตุการณ์วิกฤตน้ำปัจจุบัน ณ วันที่ ๑๖ ตุลาคม ๒๕๖๐ [เวลา ๐๘.๐๐ น. - ๑๕.๐๐ น. (วันนี้)]

จ.ชัยนาท - สถานการณ์น้ำท่วมในพื้นที่ อ.สรรพยา จ.ชัยนาท ระดับน้ำยังท่วมสูง ตั้งแต่ ๕๐ เซนติเมตร ไปจนถึงกว่า ๑ เมตร ล่าสุด สำนักงานป้องกันและบรรเทาสาธารณภัยจังหวัดชัยนาท รายงานว่าในพื้นที่ อ.สรรพยา ทั้งสองฝั่งแม่น้ำ มีบ้านเรือนถูกน้ำท่วมแล้วทั้งหมด ๗ ตำบล ๔๓ หมู่บ้าน ประชาชนได้รับความเดือดร้อน จำนวน ๒,๓๔๔ ครัวเรือน

จ.มหาสารคาม - รายงานข่าวแจ้งว่า ขณะนี้ จ.มหาสารคาม สั่งกำชับหน่วยงานแต่ละพื้นที่ใน ๔ อำเภอติดแม่น้ำชี ให้เฝ้าระวังน้ำท่วมฉับพลัน ขณะที่เจ้าหน้าที่หน่วยงานรับผิดชอบ ลงพื้นที่เก็บสิ่งของไว้บนที่สูงช่วยชาวบ้าน เนื่องจากเขื่อนอุบลรัตน์ ปล่อยน้ำลงวันมาวันละ ๕๔ ล้าน ลบ.ม.

โดยที่บ้านทุ่งนาเรา หมู่ ๘ ต.แก้ง อ.เมือง เจ้าหน้าที่ อบต.แก้ง อ.เมือง จ.มหาสารคาม ได้ลงพื้นที่แจ้งเตือนสถานการณ์น้ำท่วมและเก็บสิ่งของช่วยชาวบ้านไว้บนที่สูง เนื่องจากเขื่อนอุบลรัตน์ได้ปล่อยน้ำลงมาแล้ว ซึ่งขณะนี้น้ำชีได้ไหลเอ่อเข้าท่วมไร่นา และบ้านเรือนไปแล้วบางส่วน และเกรงว่ารอบนี้อาจจะท่วมเท่ากับปี ๒๕๕๔

ขณะที่ชาวบ้านต่างบอกว่า พวกเขาได้เฝ้าติดตามสถานการณ์น้ำอย่างใกล้ชิดมาตลอด จึงได้พากันนำไม้กระดานมาวางต่อกันในบ้านให้สูงขึ้นเป็นๆ แล้วขนย้ายสิ่งของที่คาดว่าจะเน่าเสียง่ายมาวางไว้ เพราะเกรงว่าน้ำอาจจะท่วมสูงเท่ากับปี ๒๕๕๔ ซึ่งตอนนี้ได้ท่วมทางเข้าหน้าบ้านแล้ว เหลืออีก ๑ เมตร ก็จะท่วมเท่ากับปี ๒๕๕๔

จ.อ่างทอง - ชาวบ้านในตำบลโผงเผง อำเภอป่าโมก จังหวัดอ่างทอง ประสบน้ำท่วมทั้งตำบลแล้ว จำนวน ๔๙๓ ครัวเรือน มีประชาชนได้รับความเดือดร้อนแล้ว ๑,๔๗๓ คน หลายครอบครัวต้องใช้ชีวิตอยู่ในบ้านที่น้ำท่วมขังสูงกว่า ๓๐ เซนติเมตร นานกว่า ๑ เดือน

ทุกวันนี้เดินลุยน้ำทุกวันจนเท้าเริ่มเปื่อยแล้ว เวลาเข้าห้องน้ำก็แสนลำบากต้องพายเรือไปอาศัยบ้านญาติที่น้ำไม่ท่วมในการถ่ายทุกข์ ทุกวันนี้เริ่มเครียดเนื่องจากข้าวของที่แช่น้ำนานๆแล้วเกิดการเสียหาย รวมทั้งเรื่องไฟฟ้า พัดลม ตู้เย็น ที่ต้องยกไว้ที่สูงแล้วเสียไฟฟ้าใช้งานหัวน้ำไฟรั่วและช็อตได้ รวมทั้งสัตว์เลื้อยคลานที่มีพิษหนีมาตามน้ำเข้าไปซุกอยู่ตามเตียงที่นอน

ส่วนเจ้าหน้าที่ช่วยเหลือผู้ประสบภัยนั้นไปอยู่อาศัยแล้วแต่มีความลำบาก เนื่องจากหลังคารั่วเวลาฝนตกทำให้ข้างของเสียหาย และต้องหลบเข้ามาอาศัยนอนอยู่ในบ้านที่น้ำท่วมขังสูง และยังมีอีกหลายครอบครัวที่น้ำท่วมจนมิดบ้านอาศัยอยู่ไม่ได้ และขนย้ายข้าวของมาอาศัยอยู่กินหลบนอนที่ริมถนนเพื่อรอวันที่น้ำลดลงต่อไป

๙. สถานการณ์อุทกภัย ณ วันที่ ๑๕ ตุลาคม ๒๕๖๐ (ที่มา :กรมป้องกันและบรรเทาสาธารณภัย)

อุทกภัย น้ำไหลหลาก และน้ำเอ่อล้นตลิ่ง จากอิทธิพลของพายุดีเปรสชัน และการระบายน้ำจากเขื่อนเจ้าพระยา ตั้งแต่วันที่ ๑๐ ต.ค. ๖๐ จนถึงปัจจุบัน ในพื้นที่ ๙ จังหวัด (ลพบุรี กำแพงเพชร สิงห์บุรี อ่างทอง พระนครศรีอยุธยา นครสวรรค์ ชัยนาท ตาก พิจิตร) ๓๒ อำเภอ ๒๑๒ ตำบล ๑,๒๑๑ หมู่บ้าน ๑ ชุมชน ประชาชนได้รับผลกระทบ ๕๑,๖๖๙ ครัวเรือน ๑๔๐,๕๗๙ คน ผู้เสียชีวิต ๓ ราย (จ.ตาก ๑ ราย จ.พิจิตร ๒ ราย)

๑๐. การคาดหมายลักษณะอากาศ ๗ วันข้างหน้า (ระหว่างวันที่ ๑๕ - ๒๑ ตุลาคม ๒๕๖๐)

ในช่วงวันที่ ๑๕-๑๙ ต.ค. บริเวณประเทศไทยยังคงมีฝนตกต่อเนื่อง และมีฝนตกหนักบางแห่งในบริเวณภาคตะวันออกเฉียงเหนือ ภาคกลาง ภาคตะวันออก และภาคใต้ รวมทั้งกรุงเทพฯและปริมณฑล ในช่วงวันที่ ๒๐-๒๑ ต.ค.ประเทศไทยจะมีปริมาณฝนลดลง เว้นแต่ภาคใต้จะมีฝนตกต่อเนื่อง

ข้อควรระวัง ในช่วงวันที่ ๑๕-๑๙ ต.ค. ขอให้ประชาชนบริเวณภาคเหนือ ภาคตะวันออกเฉียงเหนือ ภาคกลาง ภาคตะวันออก และภาคใต้ ระวังอันตรายจากฝนตกหนักและฝนตกสะสมที่อาจทำให้เกิดน้ำท่วมฉับพลัน น้ำป่าไหลหลาก ส่วนกรุงเทพฯและปริมณฑล ระวังน้ำท่วมขังและลมกระโชกแรง

๑๑. การเตรียมความพร้อมรับมือสถานการณ์อุทกภัย (กรมทรัพยากรน้ำ)

สรุปการสูบน้ำ และบริการน้ำดื่ม เพื่อช่วยเหลือสถานการณ์อุทกภัยตั้งแต่ ๑ พฤษภาคม - ๑๑ ตุลาคม พ.ศ. ๒๕๖๐

หน่วยงาน	จังหวัด	ปริมาณสูบน้ำ (ลบ.ม.)	ปริมาณแจกจ่ายน้ำ (ลิตร)	ประโยชน์ที่ได้รับ		
				อุปโภค-บริโภค		
				ครัวเรือน	ประชากร	พื้นที่
ภาค ๑	ลำปาง	-	๕๖,๕๐๕	-	-	-
	กำแพงเพชร	๙๖,๐๐๐	๒๘,๙๙๖	๓,๕๘๗	๙,๐๖๐	-
	เชียงราย	-	๔๐,๒๕๕	-	-	-
	แม่ฮ่องสอน	-	๓๐,๖๘๗	-	-	-
	เชียงใหม่	-	๒๖,๒๙๘	-	-	-
ภาค ๒	นครสวรรค์	๓,๖๔๖,๔๔๐	-	๕,๕๖๔	๑๔,๗๔๐	๒๒,๓๕๐
	อุทัยธานี	๑,๑๗๙,๓๖๐	-	๓๕๐	๑,๔๐๐	๓,๒๐๐
	สมุทรปราการ	๓,๔๕๗,๐๘๐	-	-	-	-
	สระบุรี	๒,๐๘๔,๔๐๐	-	๓,๕๕๙	-	๓,๐๐๐
	พระนครศรีอยุธยา	๔๑๖,๓๔๐	-	-	-	๒๕
ภาค ๓	อุดรธานี	๑,๒๐๗,๔๔๐	-	๓,๘๘๓	๑๒,๑๒๖	-
ภาค ๔	กาฬสินธุ์	๑๓๒,๐๐๐	-	๑,๒๐๔	๖,๐๒๐	-
	ขอนแก่น	๒,๖๙๙,๔๔๐	-	๒,๗๕๔	๑๑,๔๔๒	-
	มหาสารคาม	๗๕๒,๔๐๐	-	๙๓๙	๓,๙๘๘	-
ภาค ๕	นครราชสีมา	๖๙๔,๐๐๐	-	๒,๓๕๖	๙,๒๒๔	-
ภาค ๖	สระแก้ว	๑,๒๘๔,๘๐๐	-	๑๒,๐๐๐	๔๘,๐๐๐	-
	ปราจีนบุรี	๑,๓๒๔,๖๐๐	-	๑,๐๐๙	๓,๑๓๙	๑๐,๗๘๗
ภาค ๗	สุพรรณบุรี	๒,๓๑๘,๒๒๐	-	๑,๘๐๐	๖,๐๒๐	๒๐,๗๐๐
	ประจวบคีรีขันธ์	๑๙,๔๔๐	-	๑๐๐	๓๐๐	-
ภาค ๘	สุโขทัย	๑๕๓,๐๐๐	-	-	-	๑,๒๐๐
	อุดรดิตถ์	-	๖๗๑,๕๘๕	๓,๗๔๗	๑๔,๘๘๐	-
	พิษณุโลก	๔๒,๐๐๐	๑๖๒,๐๐๐	-	-	๑,๐๐๐
		๒๑,๕๐๖,๙๖๐	๑,๐๐๖,๓๒๖	๔๒,๗๕๒	๑๔๐,๓๓๙	๖๒,๒๖๒

จึงเรียนมาเพื่อโปรดทราบ

นายวรศาสน์ อภัยพงษ์
อธิบดีกรมทรัพยากรน้ำ