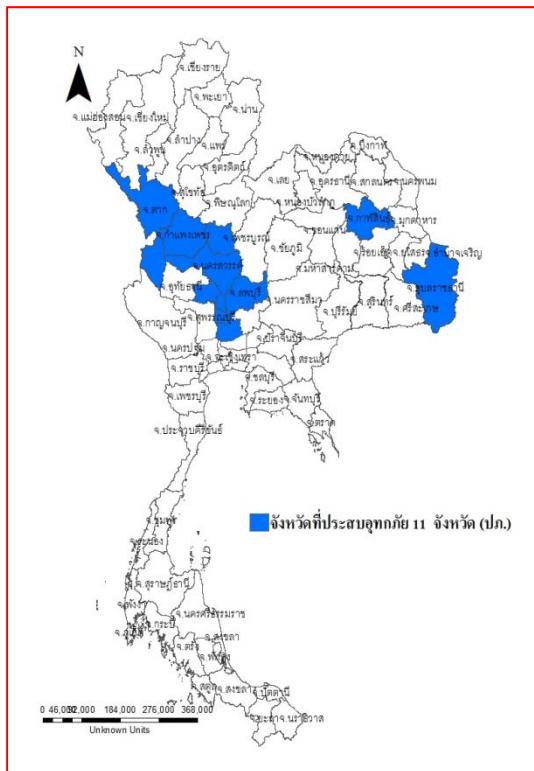




รายงานสถานการณ์น้ำ  
ศูนย์ป้องกันวิกฤติน้ำ กรมทรัพยากรน้ำ  
วันอังคารที่ ๑๗ ตุลาคม ๒๕๖๐

**สภาวะอากาศ** ประเทศไทยมีฝนตกต่อเนื่อง และมีฝนตกหนักบางพื้นที่บริเวณภาคเหนือ ภาคกลาง และภาคตะวันออก รวมทั้งกรุงเทพมหานครและปริมณฑล เว้นแต่ภาคตะวันออกเฉียงเหนือมีฝนน้อยกว่าภาคอื่นๆ ขอให้ประชาชนบริเวณดังกล่าวระวังอันตรายจากฝนตกหนักและฝนที่ตกสะสมไว้ด้วย ส่วนคลื่นลมในทะเลอันดามันและอ่าวไทย มีกำลังแรงขึ้นโดยมีคลื่นสูงประมาณ ๒ เมตร..



**สถานการณ์น้ำ**

กรมอุตุนิยมวิทยา เผยไทยมีฝนต่อเนื่องหนักบางพื้นที่ กทม.ฟ้าคะนอง ๖๐%  
กรมชลประทาน แจกน้ำท่วมขังนาทเป็นพื้นที่นอกคันกั้นน้ำ  
จ.เชียงใหม่ ๑ ศพสังเวยน้ำป่าเชียงใหม่ สังกัด ๓ น้ำตกรัดตอยสุเทพ  
จ.พะเยา สาหัสน้ำท่วมขัง ๕ วัน ๗๐ หลังคาจมบาดาล  
จ.พิจิตร ปภ.พิจิตร สรุปลสถานการณ์น้ำท่วม ๑๐ อำเภอ  
จ.ขอนแก่น น้ำจากเขื่อนอุบลรัตน์ทะลักเข้าเขตเมืองขอนแก่นแล้ว ชาวบ้านบางส่วนนอนข้างถนนแทน  
จ.ชัยภูมิ น้ำซัดถนนพังเดือดร้อนกว่า ๑,๐๐๐ ครอบครัว  
จ.ชัยนาท เขื่อนเจ้าพระยาพร่องน้ำลดลงต่ำกว่า ๒๖๐๐ แล้ว  
จ.อ่างทอง ชาวโพงผองยังอ่วมอยู่ในบ้านที่ท่วมมานานกว่า ๑ เดือน  
จ.พระนครศรีอยุธยา อ.บางบาลน้ำท่วมกว่า ๑ เมตรใช้เรือสัญจร (หมายเหตุ ข้อมูลข่าวจาก ไอ เอ็น เอ็น เดลินิวส์ )

**การช่วยเหลือ**

จ.ชัยภูมิ ผู้ว่าฯ ชัยภูมิสั่งเร่งแก้เส้นทางถูกน้ำกัดเซาะเสียหาย

**สถานการณ์น้ำ**

ระดับน้ำในแม่น้ำโขง : MRC: Mekong River Commission ณ วันที่ ๑๖ ตุลาคม ๒๕๖๐

สถานี	ระดับตลิ่ง	ระดับน้ำ ๑๕ ต.ค. ๖๐	ระดับน้ำ ๑๖ ต.ค.๖๐	+สูงกว่าตลิ่ง -ต่ำกว่าตลิ่ง
อ.เชียงแสน จ.เชียงราย	๑๒.๘๐	๓.๗๘	๓.๕๕	-๙.๒๕
อ.เชียงคาน จ.เลย	๑๖.๐๐	๘.๙๐	๘.๕๘	-๗.๔๒
อ.เมือง จ.หนองคาย	๑๒.๒๐	๖.๕๓	๖.๔๐	-๕.๘๐
อ.เมือง จ.นครพนม	๑๒.๐๐	๖.๗๑	๖.๕๑	-๕.๔๙
อ.เมือง จ.มุกดาหาร	๑๒.๕๐	๖.๖๔	๖.๓๔	๖.๑๖-
อ.โขงเจียม จ.อุบลราชธานี	๑๔.๕๐	๘.๗๑	๘.๓๐	-๖.๒๐

หมายเหตุ : ระดับ (รสม.) ข้อมูลจาก <http://www.dwr.go.th/>

**ระดับน้ำ-ลุ่มน้ำเสลาบสงขลา** ลุ่มน้ำทะเลสาบสงขลา ปัจจุบันสถานการณ์น้ำในลำน้ำโดยทั่วไปยังคงอยู่ในภาวะปกติ (ระดับน้ำต่ำกว่าระดับตลิ่งต่ำสุด) ระดับน้ำในลำน้ำส่วนใหญ่มีแนวโน้มเพิ่มขึ้น (ข้อมูลวันที่ ๖ ต.ค.๒๕๖๐ ที่มา กรมทรัพยากรน้ำ) สถานีคลองลำ อ.ศรีนครินทร์ จ.พัทลุง สถานีคลองนุ้ย อ เมือง จ.พัทลุง สถานีคลองหระ อ.หาดใหญ่ จ.สงขลา สถานีคลองอู่ตะเภา อ.หาดใหญ่ จ.สงขลา สถานีคลองอู่ตะเภา อ.คลองหอยโข่ง จ.สงขลา สถานีคลองอู่ตะเภา อ.สะเดา จ.สงขลา วัดปริมาณน้ำได้ ๒๑.๑๑ ๗.๐๒ ๔.๕๘ ๐.๖๓ ๒.๘๖ และ ๑๒.๒๐ ลบม/วินาที

สถานีตรวจวัดระดับน้ำ (CCTV) ณ วันที่ ๑๖ ตุลาคม ๒๕๖๐ การตรวจวัดระดับน้ำจากกล้อง (CCTV) ระดับน้ำส่วนใหญ่อยู่ในเกณฑ์ปกติ ยกเว้น สะพานโพทะเล อ.โพทะเล จ.พิจิตร เขิงสะพานสิงห์บุรี อ.เมือง จ.สิงห์บุรี อ.เสนา จ.พระนครศรีอยุธยา และสะพานสามง่าม-ท่าโบสถ์ อ.หันคา จ.ชัยนาท มีระดับเฝ้าระวังน้ำท่วม

จังหวัด	สถานที่ตั้งกล้อง	แม่น้ำ/ลำน้ำ	วิกฤติ	วิกฤติ	ระดับน้ำ (ม.รทก.)			สถานการณ์	หมายเหตุ
			น้ำแล้ง	น้ำท่วม	พ.ศ.2560				
			ระดับน้อยกว่า	ระดับมากกว่า	12 ต.ค.	15 ต.ค.	16 ต.ค.		
จ.แพร่	สะพานมหาโพธิ์ อ.เมือง	ยม	143.87	151.33	150.00	150.00	150.00	น้ำปกติ	↔
จ.สุโขทัย	สะพานศรีรัตนสุโขทัย อ.ศรีรัตนสุโขทัย	ยม	60.14	71.78	64.70	64.70	64.70	น้ำปกติ	↔
จ.สุโขทัย	สะพานพระแม่ย่า อ.เมือง	ยม	42.48	48.59	48.20	48.45	48.00	น้ำปกติ	↓
จ.พิจิตร	สะพานโพทะเล อ.โพทะเล	ยม	22.58	30.63	30.35	30.45	30.50	เฝ้าระวังน้ำท่วม	↑
จ.อุตรดิตถ์	สะพานท่าเสา อ.เมือง	น่าน	49.22	56.91	N/A	N/A	N/A	น้ำปกติ	↔
จ.น่าน	สะพานนครน่านพัฒนา อ.เมือง	น่าน	192.17	197.73	194.45	193.70	193.50	น้ำปกติ	↓
จ.พิษณุโลก	สะพานสุพรรณกัลยา อ.เมือง	น่าน	33.98	44.52	N/A	N/A	N/A	น้ำปกติ	↔
จ.เชียงราย	สถานีห้วยฝ้าย อ.แม่สาย	แม่สาย/โขง	395.79	396.50	395.47	395.37	395.37	น้ำปกติ	↔
จ.หนองคาย	สุนง ส่วนอุทกหนองคาย อ.เมือง	โขง	157.85	166.70	N/A	N/A	N/A	น้ำปกติ	↔
จ.นครพนม	นครพนม อ.เมือง	โขง	135.21	144.28	N/A	N/A	N/A	น้ำปกติ	↔
จ.หนองคาย	วัดทุ่งธาตุ อ.โพนพิสัย	ห้วยหลวง/โขงอีสาน	150.50	159.43	152.65	152.60	152.50	น้ำปกติ	↓
จ.หนองคาย	บ้านท่าสะอึก อ.เซกา	น้ำสงคราม/โขงอีสาน	136.33	143.85	N/A	N/A	N/A	น้ำปกติ	↔
จ.นครพนม	บ้านตาลปากน้ำ อ.ท่าอุเทน	น้ำสงคราม/โขงอีสาน	133.42	141.02	N/A	N/A	N/A	น้ำปกติ	↔
จ.นครพนม	เทศบาล ต.นาแก อ.นาแก	ห้วยน้ำก่ำ/โขงอีสาน	139.05	142.42	142.93	142.93	142.93	น้ำปกติ	↔
จ.นครราชสีมา	ร.ร.เทศบาล 4 อ.เมือง	ลำตะคอง/มูล	174.60	178.00	176.90	176.80	176.80	น้ำปกติ	↔
จ.บุรีรัมย์	สตึก อ.สตึก	มูล	123.13	128.76	130.50	130.70	130.75	น้ำปกติ	↑
จ.สิงห์บุรี	เขิงสะพานสิงห์บุรี อ.เมือง	เจ้าพระยา	3.45	11.50	12.10	12.30	12.30	เฝ้าระวังน้ำท่วม	↔
จ.พระนครศรีอยุธยา	อ.เสนา	น้อย/เจ้าพระยา	2.00	5.00	4.30	4.70	4.80	เฝ้าระวังน้ำท่วม	↑
จ.สมุทรสาคร	สะพานข้ามแม่น้ำท่าจีน3 อ.เมือง	ท่าจีน	-5.11	0.57	N/A	N/A	N/A	น้ำปกติ	↔
จ.นครปฐม	สะพานบุญรัตนประชนาวิวัฒน์ อ.สามพราน	ท่าจีน	-5.59	-0.30	0.98	0.28	0.28	น้ำปกติ	↔
จ.นครปฐม	สะพานหลวงพ่อบึง อ.นครไชยศรี	ท่าจีน	-3.16	2.21	1.51	1.51	1.31	น้ำปกติ	↓
จ.นครปฐม	สะพานข้ามแม่น้ำท่าจีน ทางหลวง346 อ.บางเลน	ท่าจีน	-4.57	-0.47	0.46	0.46	0.46	น้ำปกติ	↔
จ.สุพรรณบุรี	สะพานข้ามแม่น้ำท่าจีน อ.สามชุก	ท่าจีน	1.55	5.18	6.66	5.56	5.46	น้ำปกติ	↓
จ.ชัยนาท	สะพานสามง่าม-ท่าโบสถ์ อ.หันคา	ท่าจีน	10.69	12.83	12.52	12.47	12.57	เฝ้าระวังน้ำท่วม	↑
จ.ฉะเชิงเทรา	ตรงข้ามวัดจันทนาภิรมย์ อ.เมือง	ฉะเชิงเทรา/ชายฝั่งทะเลตะวันออก	0.20	3.73	N/A	N/A	N/A	น้ำปกติ	↔
จ.เพชรบุรี	เทศบาลเมืองเพชรบุรี อ.เมือง	เพชรบุรี	-	3.18	N/A	N/A	N/A	น้ำปกติ	↔
จ.ประจวบคีรีขันธ์	ร.ร.อนุบาลบางสะพาน อ.บางสะพาน	คลองบางสะพาน/ชายฝั่งทะเลตะวันตก	-	3.30	1.30	0.60	0.45	น้ำปกติ	↓
จ.สุราษฎร์ธานี	สถานีคลองอู่ตะเภาตอนล่าง อ.หาดใหญ่	ตาปี	-	2.28	N/A	N/A	N/A	น้ำปกติ	↔
จ.สงขลา	สถานีคลองอู่ตะเภาตอนล่าง อ.หาดใหญ่	ทะเลสาบสงขลา	-	-	0.65	0.70	0.60	น้ำปกติ	↓
จ.พัทลุง	สถานีคลองตงโหนด อ.ตงโหนด	ทะเลสาบสงขลา	-	-	22.00	22.00	21.90	น้ำปกติ	↔
จ.พัทลุง	สถานีลำปำ อ.เมือง	ทะเลสาบสงขลา	-	-	-1.55	-1.60	-1.60	น้ำปกติ	↓

\*\*ม.รทก. คือ เมตรเทียบกับระดับน้ำทะเลปานกลาง

\*\* ระดับน้ำทะเลปานกลาง (Mean Sea Level) หรือ ร.ท.ก. เป็นค่าการวัด ระดับน้ำทะเลขึ้นสูงสุด (High Tide : HT) และลงต่ำสุด (Low Tide : LT) ของแต่ละวัน ในช่วงระยะเวลาที่กำหนด แล้วนำค่ามาเฉลี่ยเป็นระดับน้ำทะเลปานกลาง สำหรับระยะเวลาที่ทำการรังวัดโดยทั่วไปจะต้องวัดเป็นเวลา ๑๘.๖ ปี ตามวัฏจักรของน้ำ ระดับน้ำทะเลปานกลางของแต่ละบริเวณทั่วโลกอาจจะมีค่าสูงไม่เท่ากัน

ในประเทศไทยใช้เวลาในการวัด ๕ ปี โดยเลือกที่ตำบลเกาะหลัก จังหวัดประจวบคีรีขันธ์ เป็นที่วัด แล้วนำมาหาค่าเฉลี่ย เพื่อใช้เป็นค่าระดับน้ำทะเลปานกลาง ให้มีค่า ๐.๐๐๐ เมตร ทำการถ่ายโยงมายังหมุด BM-A (ซึ่งถือว่าเป็นหมุดหลักฐานหมุดแรกของประเทศไทย) ซึ่งมีค่าระดับน้ำทะเลปานกลาง ๑.๔๔๗๗ เมตร

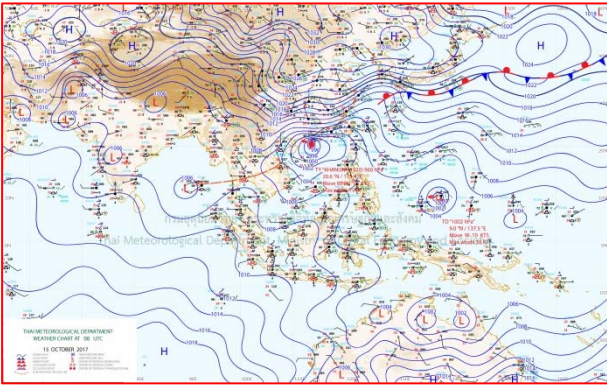
\*N/A คือ อ่านค่าระดับจากไม้วัดระดับ (Staff) ไม่ได้ / ไม้วัดระดับ (Staff) ชำรุด

## ปริมาณน้ำฝนสูงสุด (มม.)

จังหวัด	๑๑ ต.ค.๖๐	๑๒ ต.ค.๖๐	๑๓ ต.ค.๖๐	๑๔ ต.ค.๖๐	๑๕ ต.ค.๖๐
จ.แม่ฮ่องสอน.	๑๒.๙	๐.๗	๑๗.๒	๓๖.๐	๑.๐
จ.เชียงราย	๑๔.๐	๗.๒	๒๕.๐	๑.๒	-
จ.เชียงใหม่	๑๑๑.๙	๓๙.๗	๑๒.๗	๑๐.๖	๘.๓
จ.พะเยา	๒๗.๐	๐.๒	-	๑.๖	-
จ.น่าน	๒๕.๐	๑๑.๓	๑๙.๕	๖๒.๘	๓๑.๐
จ.ลำพูน	๒๐.๓	-	-	-	๑๔.๐
จ.ลำปาง	๘.๖	๕.๐	๓๖.๒	๓.๘	๑๖.๒
จ.แพร่	๕.๗	๑.๐	๑๙.๕	๓.๐	๑๔.๕
จ.อุตรดิตถ์	๕๒.๕	๓๗.๐	๑๕.๐	-	-
จ.สุโขทัย	๑๐.๕	๑๘.๐	๓๙.๐	๑๗.๘	๒๔.๐
จ.ตาก	๑๙.๕	๘๔.๗	๕๗.๙	๑.๓	๑๘.๐
จ.พิษณุโลก	๒๕.๗	๓๙.๗	๓๒.๗	๓๗.๑	๓๒.๐
จ.เพชรบูรณ์	๖.๕	๑๕.๓	๑๒.๐	๔.๒	๙.๕
จ.กำแพงเพชร	๖๖.๑	๒๓.๕	๓๑.๐	-	๒๔.๑
จ.พิจิตร	๑๑.๐	๐.๒	๗.๑	-	๐.๖
จ.หนองคาย	๓.๓	๓๔.๐	๓.๘	๐.๔	๕๗.๐
จ.เลย	๔๐.๒	๑๕.๘	๖.๕	๑.๐	๔๙.๕
จ.อุดรธานี	๗๙.๐	๔๕.๐	-	๒๒.๐	๔๕.๐
จ.หนองบัวลำภู	๔๐.๐	-	-	-	๐.๒
จ.นครพนม	๕๒.๒	๒.๐	๒.๐	-	-
จ.สกลนคร	๓๘.๐	๓.๗	๕.๓	๕.๐	๖.๓
จ.มุกดาหาร	๑๒.๗	๗.๒	-	-	-
จ.ขอนแก่น	๓๕.๗	๖๒.๐	๑๕.๓	-	๓๓.๐
จ.มหาสารคาม	๑๒.๗	๓๓.๒	๓.๐	-	๑๗.๐
จ.กาฬสินธุ์	๕๒.๕	๒๒.๘	-	-	-
จ.ร้อยเอ็ด	๒๑.๓	๑๐.๗	-	-	-
จ.ชัยภูมิ	๗๒.๐	๒๕.๐	๔.๕	๙.๘	๓๐.๐
จ.อุบลราชธานี	๓๐.๗	๑๐.๕	-	-	๑๐.๐
จ.อำนาจเจริญ	๖๔.๕	-	-	-	-
จ.ยโสธร	๒๕.๐	-	-	-	-
จ.สุรินทร์	๒.๕	๕.๕	๐.๘	-	-
จ.นครราชสีมา	๖๖.๐	๐.๗	๔๙.๗	๒๘.๐	๕๐.๐
จ.บุรีรัมย์	-	๙.๙	๑๐.๖	-	๒.๓
จ.ศรีสะเกษ	๐.๔	-	-	-	-

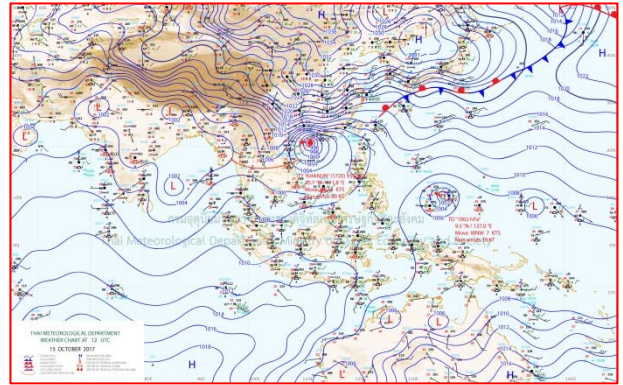


# แผนที่อากาศ



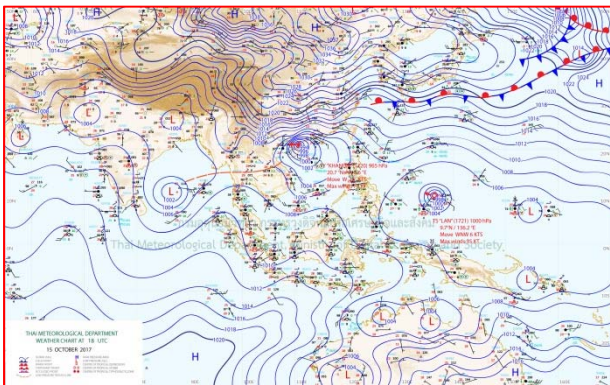
๑๕ ต.ค.๖๐ เวลา ๐๓:๐๐ น.

๑



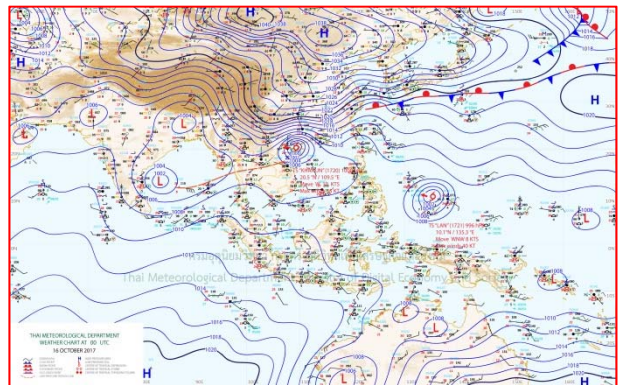
๑๕ ต.ค.๖๐ เวลา ๐๙:๐๐ น.

๒



๑๖ ต.ค.๘.๖๐ เวลา ๐๑:๐๐ น.

๓



๑๖ ต.ค.๖๐ เวลา ๐๗:๐๐ น.

๔

รายงานปริมาณน้ำฝนจากกรมอุตุนิยมวิทยา

วันที่ 16 ตุลาคม 2560

รายงานฝน เวลา 07.00 น.ของวันที่ 15 ตุลาคม 2560

สถานีอุตุนิยมวิทยา					ปริมาณน้ำฝน24 ชม.(mm)	ปริมาณน้ำฝนสะสม(mm.)								
ภาคเหนือ					สูงสุด ของประเทศ	30.9	4,470.9	ภาคใต้ฝั่งตะวันออก						
สถานีอุตุนิยมวิทยา	ปริมาณน้ำฝน24 ชม.(mm)	ปริมาณน้ำฝนสะสม(mm.)	ปริมาณฝนต.ค.(mm.)	สถานะฝนสะสมปัจจุบันเทียบกับค่าเฉลี่ย 30 ปี	สูงสุด ของภาคเหนือ	18.2	2,150.7	สถานีอุตุนิยมวิทยา	ปริมาณน้ำฝน24 ชม.(mm)	ปริมาณน้ำฝนสะสม(mm.)	ปริมาณฝนต.ค.(mm.)	สถานะฝนสะสมปัจจุบันเทียบกับค่าเฉลี่ย 30 ปี		
					สูงสุด ของภาคกลาง	30.9	2,333.8						สูงสุด ของภาคตะวันออกเฉียงเหนือ	12.1
แม่ฮ่องสอน	0.2	1,107.7	114.5	ต่ำกว่า	สูงสุด ของภาคตะวันออก	7.7	4,278.4	เพชรบุรี	ไม่มีฝน	1,006.0	278.4	สูงกว่า		
ดอยอ่างขาง	4.5	2,150.7	***	***	สูงสุด ของภาคใต้ฝั่งตะวันออก	18.1	3,145.3	หนองพลับ สกษ.	ไม่มีฝน	889.0	203.2	สูงกว่า		
เชียงใหม่	ไม่มีฝน	2,063.6	124.9	สูงกว่า	สูงสุด ของภาคใต้ฝั่งตะวันตก	20.8	4,470.9	หัวหิน	ไม่มีฝน	978.5	246.2	สูงกว่า		
เชียงใหม่ สกษ.	-	1,952.0	117.0	สูงกว่า	ภาคตะวันออกเฉียงเหนือ					ประจวบคีรีขันธ์	-	1,212.4	227.8	ต่ำกว่า
ทุ่งช้าง	ไม่มีฝน	1,816.1	90.5	สูงกว่า	สถานีอุตุนิยมวิทยา	ปริมาณน้ำฝน24 ชม.(mm)	ปริมาณน้ำฝนสะสม(mm.)	สถานะฝนสะสมปัจจุบันเทียบกับค่าเฉลี่ย 30 ปี	ชุมพร	0.2	1,843.1	251.6	สูงกว่า	
พะเยา	ไม่มีฝน	1,210.3	122.6	สูงกว่า					สวี สกษ.	2.2	1,746.2	229.7	สูงกว่า	
หัวหิน	ไม่มีฝน	1,377.9	83.4	สูงกว่า	เกาะสมุย	ฝนเล็กน้อย	1,831.1	309.8	สูงกว่า					
เด่น	ไม่มีฝน	1,560.5	119.4	สูงกว่า	เลย สกษ.	ไม่มีฝน	1,390.6	129.5	สูงกว่า	สุราษฎร์ธานี	ไม่มีฝน	1,198.5	236.4	ต่ำกว่า
แม่สะเรียง	1.0	1,083.0	115.2	สูงกว่า	หนองคาย	-	2,011.4	90.9	สูงกว่า	นครศรีธรรมราช	ไม่มีฝน	2,809.9	303.0	สูงกว่า
แม่ใจ สกษ.	-	-	98.4	ต่ำกว่า	เลย	ไม่มีฝน	1,432.9	123.3	สูงกว่า	นครศรีธรรมราช สกษ.	ไม่มีฝน	3,145.3	270.4	สูงกว่า
เชียงใหม่	8.3	1,325.4	117.6	สูงกว่า	อุดรธานี	-	1,866.0	90.1	สูงกว่า	สุราษฎร์ธานี สกษ.	ไม่มีฝน	1,857.7	265.9	สูงกว่า
ลำปาง	-	1,425.8	98.3	สูงกว่า	สกลนคร สกษ.	ไม่มีฝน	2,276.7	85.8	สูงกว่า	พระแสง สอท.	1.0	1,601.2	226.2	สูงกว่า
ลำพูน	14.4	1,334.2	110.1	สูงกว่า	สกลนคร	ไม่มีฝน	2,391.9	76.9	สูงกว่า	ฉวาง	ไม่มีฝน	2,070.3	221.6	สูงกว่า
แพร่	ไม่มีฝน	1,358.5	88.8	สูงกว่า	นครพนม	ไม่มีฝน	2,641.6	97.0	สูงกว่า	พิทลุง สกษ.	ไม่มีฝน	2,163.7	239.5	สูงกว่า
น่าน	ไม่มีฝน	1,203.3	70.3	สูงกว่า	นครพนม สกษ.	ไม่มีฝน	2,241.8	111.5	สูงกว่า	สงขลา	ไม่มีฝน	1,703.9	257.1	สูงกว่า
น่าน สกษ.	0.2	1,065.8	70.3	ต่ำกว่า	หนองบัวลำภู	0.2	1,553.7	***	***	หาดใหญ่	ไม่มีฝน	1,736.6	227.8	สูงกว่า
ลำปาง สกษ.	0.8	1,525.3	126.3	สูงกว่า	ขอนแก่น	7.0	1,407.8	117.7	สูงกว่า	ดอนขันธ์ สกษ.	ไม่มีฝน	1,793.3	224.9	สูงกว่า
อุดรดิตถ์	ไม่มีฝน	1,500.9	111.0	สูงกว่า	มหาสารคาม	12.1	1,863.0	111.4	สูงกว่า	สะเดา	ไม่มีฝน	1,288.8	214.5	สูงกว่า
สุโขทัย	5.6	1,497.5	192.8	สูงกว่า	มุกดาหาร	ไม่มีฝน	2,042.6	100.6	สูงกว่า	ปัตตานี	18.1	1,799.3	216.2	สูงกว่า
ศรีสะเกษ สกษ.	-	1,647.3	148.0	สูงกว่า	กาฬสินธุ์	ไม่มีฝน	1,719.8	90.3	สูงกว่า	ยะลา สกษ.	ไม่มีฝน	2,615.0	***	***
นลัมสีก	ไม่มีฝน	1,176.7	88.5	สูงกว่า	กาฬสินธุ์	ไม่มีฝน	1,719.8	90.3	สูงกว่า	นราธิวาส	-	3,022.7	254.4	สูงกว่า
แม่สอด	ไม่มีฝน	1,026.7	102.1	ต่ำกว่า	ชัยภูมิ	11.3	1,214.5	137.0	สูงกว่า	ภาคใต้ฝั่งตะวันตก				
ตาก	ไม่มีฝน	1,189.3	199.2	สูงกว่า	ร้อยเอ็ด สกษ.	ไม่มีฝน	1,659.0	101.0	สูงกว่า	สถานีอุตุนิยมวิทยา	ปริมาณน้ำฝน24 ชม.(mm)	ปริมาณน้ำฝนสะสม(mm.)	ปริมาณฝนต.ค.(mm.)	สถานะฝนสะสมปัจจุบันเทียบกับค่าเฉลี่ย 30 ปี
เขื่อนภูมิพล	8.4	1,268.3	204.3	สูงกว่า	ร้อยเอ็ด	ไม่มีฝน	1,753.3	107.3	สูงกว่า					
พิษณุโลก	ไม่มีฝน	1,542.9	162.5	สูงกว่า	อุบลราชธานี (ศูนย์)	ไม่มีฝน	1,723.1	123.1	สูงกว่า	ตะกั่วป่า	0.3	4,225.60	475.60	สูงกว่า
เพชรบูรณ์	9.5	1,338.6	90.4	สูงกว่า	อุบลราชธานี สกษ.	ไม่มีฝน	1,702.9	118.2	สูงกว่า	กระบี่	ไม่มีฝน	2,272.50	323.50	สูงกว่า
กำแพงเพชร	4.1	1,772.5	191.7	สูงกว่า	ศรีสะเกษ	ไม่มีฝน	1,624.4	167.6	สูงกว่า	ภูเก็ต	ไม่มีฝน	2,271.70	320.10	สูงกว่า
อุ้มผาง	18.2	1,291.6	155.8	ต่ำกว่า	ท่าตูม	-	1,225.5	126.3	ต่ำกว่า	ภูเก็ต (ศูนย์)	ไม่มีฝน	2,592.30	353.40	สูงกว่า
พิังจัน สกษ.	0.6	1,470.8	124.9	สูงกว่า	นครราชสีมา	1.1	1,787.3	146.3	สูงกว่า	เกาะลันตา	-	2,520.90	325.40	สูงกว่า
ดอนเมฆเซอร์ สกษ.	2.1	1,195.9	213.0	สูงกว่า	สุรินทร์	ไม่มีฝน	1,486.5	128.2	สูงกว่า	ตรัง	ไม่มีฝน	2,557.70	285.50	สูงกว่า
วิเชียรบุรี	1.2	1,373.7	131.6	สูงกว่า	สุรินทร์ สกษ.	-	1,571.6	134.0	สูงกว่า	สตูล	ไม่มีฝน	2,422.90	339.00	สูงกว่า
ภาคกลาง					ไชยชัย	ไม่มีฝน	1,058.0	164.3	สูงกว่า	สรุปปริมาณฝนมาก สถานีอุตุนิยมวิทยา				
สถานีอุตุนิยมวิทยา	ปริมาณน้ำฝน24 ชม.(mm)	ปริมาณน้ำฝนสะสม(mm.)	ปริมาณฝนต.ค.(mm.)	สถานะฝนสะสมปัจจุบันเทียบกับค่าเฉลี่ย 30 ปี	ปากช่อง สกษ.	-	1,344.1	178.9	สูงกว่า	ปริมาณน้ำฝนสูงสุด	ปริมาณน้ำฝนสะสมสูงสุด	ปริมาณน้ำฝนสูงสุด	ปริมาณน้ำฝนสะสมสูงสุด	
					นางรอง	ไม่มีฝน	1,207.6	133.9	สูงกว่า					1
นครสวรรค์	ไม่มีฝน	1,635.5	153.4	สูงกว่า	บุรีรัมย์	-	1,850.7	147.7	สูงกว่า	2	หนองพอก	22.3	1,542.8	
ตากฟ้า สกษ.	ไม่มีฝน	1,493.0	150.1	สูงกว่า	ภาคตะวันออก					3	ระนอง	20.8	4,470.9	
ชัยนาท สกษ.	ไม่มีฝน	1,056.0	158.5	สูงกว่า	สถานีอุตุนิยมวิทยา	ปริมาณน้ำฝน24 ชม.(mm)	ปริมาณน้ำฝนสะสม(mm.)	ปริมาณฝนต.ค.(mm.)	สถานะฝนสะสมปัจจุบันเทียบกับค่าเฉลี่ย 30 ปี	4	อุ้มผาง	18.2	1,291.6	
อุทัยธานี	ไม่มีฝน	1,165.9	167.6	ต่ำกว่า	นครนายก	0.3	2,913.4	***	***	5	ปัตตานี	18.1	1,799.3	
พระนครศรีอยุธยา	ไม่มีฝน	1,208.3	***	***	ปราจีนบุรี	ไม่มีฝน	1,819.4	160.9	สูงกว่า	ปริมาณฝนสูงสุด				
บัวชุม	ไม่มีฝน	1,212.0	127.3	สูงกว่า	กบินทร์บุรี	0.2	1,970.8	154.5	สูงกว่า	ฝนสะสมสูงสุด				
ปทุมธานี สกษ.	ไม่มีฝน	1,488.7	149.7	สูงกว่า	สระแก้ว	0.4	1,386.6	162.6	สูงกว่า	นครปฐม	30.9	1,003.9		
สมุทรปราการ สกษ.	ไม่มีฝน	1,492.2	***	***	ฉะเชิงเทรา	ไม่มีฝน	1,707.5	231.9	สูงกว่า	ระนอง	20.8	4,470.9		
ทองพูนพิ	22.3	1,542.8	172.3	ต่ำกว่า	ชลบุรี	ไม่มีฝน	1,353.6	208.9	สูงกว่า	ศูนย์ป้องกันวิกฤตการณ์ทรัพยากรน้ำ				
สุพรรณบุรี	ไม่มีฝน	1,190.0	196.7	สูงกว่า	เกาะสีชัง	ไม่มีฝน	1,101.7	207.1	สูงกว่า	ศูนย์เขลาง				
ลพบุรี	ไม่มีฝน	1,220.1	153.7	สูงกว่า	ทันทวี	ไม่มีฝน	1,081.9	216.1	ต่ำกว่า					
สุทศ สกษ.	ไม่มีฝน	948.6	214.4	สูงกว่า	ลพบุรี	ไม่มีฝน	1,431.9	174.2	สูงกว่า					
สนามบินสุวรรณภูมิ	ไม่มีฝน	882.6	171.4	ต่ำกว่า	ฉะเชิงเทรา	-	1,065.3	200.3	สูงกว่า					
สมุทรสงคราม	0.3	1,172.5	***	***	ลัดทั้น	ไม่มีฝน	1,386.8	259.8	สูงกว่า					
กาญจนบุรี	ไม่มีฝน	1,055.0	209.2	สูงกว่า	ระยอง	ไม่มีฝน	1,442.9	194.4	สูงกว่า					
นครปฐม	30.9	1,003.9	202.1	สูงกว่า	หัวไผ่ สกษ.	0.6	1,328.4	246.2	ต่ำกว่า					
กรุงเทพฯ บางนา สกษ.	ไม่มีฝน	1,789.6	214.0	สูงกว่า	จันทบุรี	ไม่มีฝน	3,525.9	297.6	สูงกว่า					
กรุงเทพฯ ท่าเรือคลองเตย	ไม่มีฝน	2,034.7	263.1	สูงกว่า	พลับ สกษ.	7.7	3,831.7	327.5	ต่ำกว่า					
กรุงเทพฯ หนองจอก	ไม่มีฝน	2,333.8	292.1	สูงกว่า	ตราด	-	4,278.4	377.4	สูงกว่า					
สนามบินดอนเมือง	ไม่มีฝน	1,731.2	191.9	สูงกว่า										
ปาร์ก	ไม่มีฝน	943.5	188.1	สูงกว่า										
ราชบุรี	3.7	984.8	231.9	ต่ำกว่า										

สัญลักษณ์ \*\*\*ไม่มีข้อมูล - ยังไม่ได้รับรายงาน/ไม่มีข้อมูล/ไม่มีฝน

หมายเหตุ ได้รับรายงานเพิ่มเติมโดยการบันทึกของเจ้าหน้าที่เป็นรายวัน ณ เวลา 07:00 น.

ปริมาณฝนสูงสุดเท่ากับ 57.0 มม. ที่ อ.ไชยสิทธิ์ จ.หนองคาย

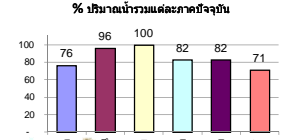


รายงานสรุปสภาพน้ำในอ่างเก็บน้ำขนาดใหญ่และขนาดกลาง

รายงานสถานการณ์ ณ. วันที่ 16 ตุลาคม 2560

ปริมาณน้ำในอ่างที่ใช้การได้ในสปีดใหม่ + มากกว่า - น้อยกว่า สปีดก่อน 1,739.08 ล้าน ลบ.ม.

สรุปสถานการณ์ปริมาณน้ำในอ่างเก็บน้ำที่ขึ้นในหกกิจกรรมทั่วประเทศ น้อยกว่าปริมาณน้ำไหลเข้าอ่าง เมื่อเทียบกับสปีดใหม่ที่เข้ามา สถานการณ์อุทกภัยระหว่างเก็บกักน้ำ



สรุปสถานการณ์ปริมาณน้ำในอ่าง: คงที่ 2 อ่าง, ลดลง 7 อ่าง, เพิ่มขึ้น 29 อ่าง

Table with 6 columns: ภูมิภาค, สถานการณ์ปริมาณน้ำในอ่าง (ลดลง/คงที่/เพิ่มขึ้น/รวม), ปริมาณน้ำเปลี่ยนแปลง (ล้าน ลบ.ม.), สถานะ

เปรียบเทียบปริมาณน้ำรวมของประเทศปัจจุบัน ปี 59 และ ปี 58: วันที่ 16 ตุลาคม 2560 เก็บกัก 57,382 ล้าน ลบ.ม. หรือ เท่ากับ 81%, วันที่ 16 ตุลาคม 2559 เก็บกัก 47,114 ล้าน ลบ.ม. หรือ เท่ากับ 66%

Main data table with columns: ภูมิภาค, ความจุที่ (ล้าน ลบ.ม.), ปริมาณน้ำที่ใช้งานได้ (ล้าน ลบ.ม.), ใช้การได้จริง (ล้าน ลบ.ม.), ปริมาณน้ำรวม (ล้าน ลบ.ม.), % (ปัจจุบัน/สปีดก่อน), ปริมาณน้ำที่ใช้งานได้จริง (ล้าน ลบ.ม.), % (ปัจจุบัน/สปีดก่อน), ปริมาณน้ำที่ใช้งานได้จริง (ล้าน ลบ.ม.), % (ปัจจุบัน/สปีดก่อน), ปริมาณน้ำที่ใช้งานได้จริง (ล้าน ลบ.ม.), % (ปัจจุบัน/สปีดก่อน), ปริมาณน้ำ + เพิ่มขึ้น (ล้าน ลบ.ม.), สถานการณ์ในอ่าง

หมายเหตุ: 1) อ่างเก็บน้ำขนาดใหญ่ หมายถึง อ่างเก็บน้ำที่มีความจุตั้งแต่ 100 ล้าน ลบ.ม. ขึ้นไป 2) เป็นอ่างเก็บน้ำอยู่ในความรับผิดชอบของการไฟฟ้าฝ่ายผลิตแห่งประเทศไทย(10) นอกนั้นอยู่ในความรับผิดชอบของกรมชลประทาน (28) 3) เป็นอ่างเก็บน้ำขนาดกลางที่มีความสำคัญต่อการอุตสาหกรรมและการประปาฯ ของลุ่มน้ำชายฝั่งทะเลตะวันออก 4) ที่มา : กรมชลประทาน และการไฟฟ้าฝ่ายผลิตแห่งประเทศไทย 5) จังหวัดที่มีอ่างเก็บน้ำขนาดใหญ่มีจำนวน 26 จังหวัด ไม่มี 50 จังหวัด รก. หมายถึง ระดับเก็บกักของอ่าง

ที่มาข้อมูล : ตารางสรุปสภาพน้ำในอ่างเก็บน้ำขนาดใหญ่ทั่วประเทศ และตารางสรุปสภาพน้ำในอ่างเก็บน้ำภาคตะวันออก กรมชลประทาน ศูนย์เฝ้าระวังภัยฯ ศูนย์เฝ้าระวังภัยฯ กรมทรัพยากรน้ำ

- ลำดับของเขื่อนตามความจุ: 1.ศรีนครินทร์ 2.ภูมิพล 3.สิริกิติ์ 4.เขื่อนลพบุรี 5.รัชชประภา 6.ลุมพินี 7.สิรินธร 8.บางหลวง 9.ลำปาง 10.ป่าสัก
ลำดับของเขื่อนตามปริมาณน้ำใช้การได้: 1.ภูมิพล 2.ศรีนครินทร์ 3.สิริกิติ์ 4.เขื่อนลพบุรี 5.รัชชประภา 6.ลำปาง 7.ลุมพินี 8.บางหลวง 9.สิรินธร 10.ป่าสัก

## ไทยมีฝนต่อเนื่องหนักบางพื้นที่ กทม.ฟ้าคะนอง๖๐%

กรมอุตุนิยมวิทยา รายงานลักษณะอากาศทั่วไป พยากรณ์อากาศ ๒๔ ชั่วโมงข้างหน้า ประเทศไทยมีฝนตกต่อเนื่อง และมีฝนตกหนักบางพื้นที่บริเวณภาคเหนือ ภาคกลาง ภาคตะวันออก และภาคใต้ฝั่งตะวันตก เว้นแต่ภาคตะวันออกเฉียงเหนือ มีฝนน้อยกว่าภาคอื่นๆ ขอให้ประชาชนบริเวณดังกล่าวระวังอันตรายจากฝนตกหนักและฝนที่ตกสะสมไว้ด้วย ส่วนคลื่นลมในทะเลอันดามันและอ่าวไทย มีกำลังแรงขึ้นโดยมีคลื่นสูงประมาณ ๒ เมตร

พยากรณ์อากาศสำหรับประเทศไทยตั้งแต่เวลา ๐๖:๐๐ วันนี้ ถึง ๐๖:๐๐ วันพรุ่งนี้.

ภาคเหนือ มีฝนฟ้าคะนอง ร้อยละ ๖๐ ของพื้นที่ และมีฝนตกหนักบางแห่ง บริเวณจังหวัดแม่ฮ่องสอน เชียงใหม่ เชียงราย ลำพูน ลำปาง พิจิตร กำแพงเพชร และตาก อุณหภูมิต่ำสุด ๒๓-๒๕ องศาเซลเซียส อุณหภูมิสูงสุด ๓๓-๓๔ องศาเซลเซียส ลมตะวันออกเฉียงใต้ ความเร็ว ๑๕-๓๐ กม./ชม.

ภาคตะวันออกเฉียงเหนือ มีฝนฟ้าคะนอง ร้อยละ ๓๐ ของพื้นที่ ส่วนมากบริเวณจังหวัดเลย หนองบัวลำภู อุดรธานี ขอนแก่น ชัยภูมิ นครราชสีมา และบุรีรัมย์ อุณหภูมิต่ำสุด ๒๒-๒๕ องศาเซลเซียส อุณหภูมิสูงสุด ๓๒-๓๓ องศาเซลเซียส ลมตะวันออกเฉียงใต้ ความเร็ว ๑๕-๓๐ กม./ชม.

ภาคกลาง มีฝนฟ้าคะนอง ร้อยละ ๖๐ ของพื้นที่ และมีฝนตกหนักบางแห่ง บริเวณจังหวัดกาญจนบุรี อุทัยธานี นครสวรรค์ ชัยนาท และสุพรรณบุรี อุณหภูมิต่ำสุด ๒๓-๒๖ องศาเซลเซียส อุณหภูมิสูงสุด ๓๓-๓๔ องศาเซลเซียส ลมตะวันตก ความเร็ว ๑๕-๓๐ กม./ชม.

ภาคตะวันออก มีฝนฟ้าคะนอง ร้อยละ ๖๐ ของพื้นที่ และมีฝนตกหนักบางแห่ง บริเวณจังหวัดจันทบุรี และตราด อุณหภูมิต่ำสุด ๒๓-๒๖ องศาเซลเซียส อุณหภูมิสูงสุด ๓๐-๓๔ องศาเซลเซียส ลมตะวันตก ความเร็ว ๑๕-๓๕ กม./ชม. ทะเลมีคลื่นสูง ๑-๒ เมตร บริเวณที่มีฝน ฟ้าคะนองคลื่นสูงประมาณ ๒ เมตร

ภาคใต้ (ฝั่งตะวันออก) มีเมฆเป็นส่วนมาก กับมีฝนฟ้าคะนอง ร้อยละ ๖๐ ของพื้นที่ ส่วนมากบริเวณจังหวัดเพชรบุรี ประจวบคีรีขันธ์ ชุมพร สุราษฎร์ธานี นครศรีธรรมราช พัทลุง สงขลา และนราธิวาส อุณหภูมิต่ำสุด ๒๓-๒๕ องศาเซลเซียส อุณหภูมิสูงสุด ๓๐-๓๔ องศาเซลเซียส ลมตะวันตก ความเร็ว ๑๕-๓๕ กม./ชม. ทะเลมีคลื่นสูงประมาณ ๑ เมตร ห่างฝั่งคลื่นสูงประมาณ ๒ เมตร

ภาคใต้ (ฝั่งตะวันตก) มีเมฆมาก กับมีฝนฟ้าคะนอง ร้อยละ ๖๐ ของพื้นที่ และมีฝนตกหนักบางแห่ง บริเวณจังหวัดระนอง พังงา และภูเก็ต อุณหภูมิต่ำสุด ๒๐-๒๔ องศาเซลเซียส อุณหภูมิสูงสุด ๒๘-๓๓ องศาเซลเซียส ลมตะวันตก ความเร็ว ๒๐-๓๕ กม./ชม. ทะเลมีคลื่นสูงประมาณ ๒ เมตร บริเวณที่มีฝนฟ้าคะนองคลื่นสูงมากกว่า ๒ เมตร

กรุงเทพมหานครและปริมณฑล มีฝนฟ้าคะนอง ร้อยละ ๖๐ ของพื้นที่ และมีฝนตกหนักบางแห่ง อุณหภูมิต่ำสุด ๒๕-๒๖ องศาเซลเซียส อุณหภูมิสูงสุด ๓๒-๓๕ องศาเซลเซียส ลมตะวันออกเฉียงใต้ ความเร็ว ๑๕-๓๐ กม./ชม.

## กรมชลฯ แจงน้ำท่วมชัยนาทเป็นพื้นที่นอกคันกั้นน้ำ

กรมชลฯ แจงน้ำท่วมชัยนาท เป็นพื้นที่นอกคันกั้นน้ำ ระบุพื้นที่ที่อยู่ในคันกั้นน้ำ ไม่มีพื้นที่ใดได้รับผลกระทบจากภาวะน้ำเอ่อล้นตลิ่งแต่อย่างใด

นายทองเปลว กองจันทร์ รองอธิบดีกรมชลประทาน ได้ชี้แจงกรณีกระแสข่าวจ.ชัยนาทจมน้ำแล้ว ๔๒ หมู่บ้านเดือดร้อนกว่า ๑,๗๐๐ ครัวเรือนว่า บริเวณที่ได้รับผลกระทบจากปริมาณน้ำในแม่น้ำเจ้าพระยาเอ่อล้นตลิ่งเข้าท่วม เป็นพื้นที่ลุ่มต่ำชุมชนริมแม่น้ำเจ้าพระยา ซึ่งเป็นพื้นที่ที่อยู่นอกคันกั้นน้ำในเขตอำเภอสรรพยา จังหวัดชัยนาท ได้แก่ ตำบลโพนางคำออก ตำบลหาดอาษา ตำบลบางหลวง ตำบลสรรพยา ตำบลตุลก ตำบลโพนางคำตก และตำบลเขาแก้ว โดยได้รับผลกระทบจากปริมาณน้ำไหลผ่านเขื่อนเจ้าพระยาในอัตรา ๒,๖๐๐ ลูกบาศก์เมตรต่อวินาที ทั้งนี้ ก่อนที่จะเพิ่มการระบายน้ำแต่ละครั้ง กรมชลประทานได้รายงานแจ้งเตือนสถานการณ์น้ำให้กับทางจังหวัดชัยนาท และหน่วยงานท้องถิ่นทุกครั้ง เพื่อให้ประชาชนได้รับทราบสถานการณ์และเตรียมการรับมือได้ทัน ส่วนพื้นที่ที่อยู่ในคันกั้นน้ำ ไม่มีพื้นที่ใดได้รับผลกระทบจากภาวะน้ำเอ่อล้นตลิ่งแต่อย่างใด

สำหรับการให้ความช่วยเหลือและบรรเทาความเดือดร้อนของประชาชนในพื้นที่น้ำท่วมดังกล่าวข้างต้น กรมชลประทาน โดยสำนักงานชลประทานที่ ๑๒ ได้สนับสนุนเครื่องสูบน้ำ ๗ เครื่อง เข้าไปเร่งระบายน้ำร่วมกับหน่วยงานอื่นๆ และยังได้บูรณาการร่วมกันในการนำกระสอบทราย เข้าไปป้องกันไม่ให้น้ำเอ่อล้นถนนและเส้นทางสัญจรของประชาชน รวมทั้งได้ให้เจ้าหน้าที่โครงการชลประทาน ลงพื้นที่พบปะพูดคุยสร้างความเข้าใจและอธิบายข้อเท็จจริงที่เกิดขึ้น ให้กับประชาชนที่อาศัยอยู่ในพื้นที่น้ำท่วม

ได้รับทราบสถานการณ์อย่างต่อเนื่อง พร้อมกับนำสิ่งของจำเป็นในการดำรงชีพ ไปมอบให้กับประชาชน เพื่อเป็นการบรรเทาความเดือดร้อนแล้ว (ไอ เอ็น เอ็น)

### ๑ ศพสังเวชน้ำป่าเชียงใหม่ สังกัดตักน้ำตกดอยสุเทพ

สังกัต ๓ น้ำตกดอยสุเทพ หลังหนุ่มล่าปางชวนเพื่อนนักมวยเล่นน้ำวังบัวบาน ถูกน้ำป่าซัดร่าง สามารถกู้ร่างผู้เสียชีวิตขึ้นมาได้สำเร็จ

จากกรณีนายชัยวัตร หลงลืม อายุ ๒๒ ปี ถูกน้ำป่าซัดจมหายไปต่อหน้าเพื่อนนักมวย ขณะลงเล่นน้ำที่วังบัวบาน ต.สุเทพ อ.เมือง จ.เชียงใหม่ ล่าสุดเมื่อวันที่ ๑๖ ต.ค. พ.ต.ท.นิรันดร พสุรวัดธนกุล สารวัตรเวร สภ.ภูพิงค์ ประสานเจ้าหน้าที่กู้ภัยระดมกำลังช่วยกันค้นหาร่าง ผ่านไปนาน ๓ ชั่วโมง สามารถกู้ร่างผู้เสียชีวิตขึ้นมาได้สำเร็จ จึงส่งศพไปชันสูตรที่สถาบันนิติเวช โรงพยาบาลมหาราชนครเชียงใหม่ และติดต่อญาติมารับศพกลับไปบำเพ็ญกุศลต่อไป

ทั้งนี้ได้มีการสังกัตน้ำตก ๓ แห่งในเขตอุทยานแห่งชาติดอยสุเทพ-ปุย เชียงใหม่ ได้แก่ น้ำตกมณฑาธาร น้ำตกวังบัวบาน และน้ำตกห้วยแก้ว จนกว่าสถานการณ์น้ำป่าจะคลี่คลายกลับสู่สภาวะปกติ (เดลินิวส์)

### พะเยาสาทันน้ำท่วมขัง ๗ วัน หลังคาจมน้ำบาดาล

๒๐ ชุมชนรอบกว๊านพะเยาเดือดร้อนหนัก ฝนถล่มทั้งคืนน้ำท่วมบ้านพังเสียหายยับ-ถนนขาดใช้เรือแพนรยยนต์พื้นที่ใกล้เคียงแจกอาหารแห้ง ด้านทหารระดมพลบรรจุน้ำเพิ่ม

สถานการณ์น้ำท่วมกว๊านพะเยาล้นท่วมชุมชนโดยรอบกว่า ๒๐ ชุมชนและในย่านใจกลางเมืองพะเยาริมถนนชายกว๊านตลอดสาย โดยการกักเก็บน้ำกว๊านพะเยาปกติจะอยู่ที่ ๓๓ ลบ.ม แต่ปัจจุบันกักเก็บสูงถึง ๘๐ ลบ.ม มากกว่าระดับกักเก็บเกือบ ๕๐ ลบ.ม. เพราะยังมีฝนตกในพื้นที่เทือกเขาตอยหลวง แหล่งต้นน้ำของกว๊านพะเยาอย่างต่อเนื่องส่งผลให้ชุมชนรอบกว๊านพะเยาถูกน้ำท่วมขังมากกว่า ๕ วันแล้ว ระดับน้ำสูงที่ ๕๐-๘๐ ซม.

สำหรับชุมชนที่เดือดร้อนหนัก เช่น ชุมชนสันหนองเหนียว บ้านสันต้นผึ้ง ต.บ้านต๋อม บ้านดอนมูลบ้านต๋านกก ต.บ้านต้า บ้านสันเวียงใหม่ บ้านสันป่าค้ำ ต.บ้านสาข บ้านทุ่งกิวบ้านสันกว๊าน ต.บ้านต๋อน บ้านสันข้างหิน บ้านร่องไฮ ต.แม่ใส อ.เมืองพะเยา และในเขตเทศบาลเมืองพะเยา ชุมชนที่อยู่ริมขอบกว๊านพะเยาได้รับผลกระทบเป็นบริเวณกว้างโดยเฉพาะที่บ้านสันข้างหิน หมู่ ๗ ต.แม่ใส ระดับน้ำกว๊านพะเยาเอ่อท่วมบ้าน ๗๐กว่าหลังคาเรือน ต้องจมน้ำบาดาลระดับน้ำสูง ๕๐-๘๐ ซม. ถนนในหมู่บ้านถูกน้ำท่วม ต้องใช้เรือ และเดินลุยน้ำเนื่องจากรถยนต์ไม่สามารถสัญจรได้

อย่างไรก็ตาม ชาวบ้านจากบ้านสันป่าค้อ ต.แม่ใส ซึ่งไม่ถูกน้ำท่วม ได้นำข้าวสารอาหารแห้ง เครื่องครัว ทั้งตะไคร้ พริก มะนาว พักทอง ไข่ไก่ใส่ถุงมาแจกจ่ายแก่เพื่อนบ้านชุมชนใกล้เคียงกันเพื่อบรรเทาความเดือดร้อน ในขณะที่เทศบาลเมืองพะเยาและทหารจาก มทบ.๓๔ กว่า ๔๐ นาย ยังเร่งบรรจุน้ำเพื่อระบายเพื่อนำไปเรียงที่ริมถนนชายกว๊านป้องกันน้ำกว๊านล้นเข้าท่วมชุมชนส่วนระดับน้ำกว๊านพะเยาตั้งแต่ช่วงเช้าที่ผ่านมาถึงเวลา ๑๖.๐๐ น. ลดลงเพียง ๑ ซม.เท่านั้น..(เดลินิวส์)

### ปภ.พิจิตร ระบุสถานการณ์น้ำท่วม ๑๐ อำเภอ

ปภ.พิจิตร ระบุสถานการณ์น้ำท่วม ๑๐ อำเภอ ประชาชนได้รับผลกระทบ ๑๐,๖๕๔ ครัวเรือน พื้นที่การเกษตรเสียหายสิ้นเชิงกว่า ๓ หมื่นไร่ และมีผู้เสียชีวิต ๖ ราย

สถานการณ์น้ำท่วมในเขตพื้นที่จังหวัดพิจิตรยังคงประสบปัญหาวิกฤต ล่าสุดสำนักงานป้องกันและบรรเทาสาธารณภัยจังหวัดพิจิตร ระบุสถานการณ์ ว่า จังหวัดพิจิตรมี ๑๒ อำเภอ ถูกน้ำท่วมแล้ว ๑๐ อำเภอ ใน ๔๒ ตำบล ๒๕๙ หมู่บ้าน ราษฎรได้รับผลกระทบ ๑๐,๖๕๔ ครัวเรือน พื้นที่การเกษตรเสียหายสิ้นเชิงกว่า ๓ หมื่นไร่ และมีผู้เสียชีวิตจากเหตุอุทกภัยในครั้งนี้รวม ๖ ศพ ส่วนใหญ่เสียชีวิตจากเล่นน้ำและหาปลา ต้นเหตุของน้ำท่วมใหญ่ครั้งนี้ สืบเนื่องจากฝนที่ตกลงมาต่อเนื่องทางภาคเหนือไหลเข้าสู่แม่น้ำน่าน-แม่น้ำยม ส่งผลให้แม่น้ำยมมีปริมาณน้ำล้นตลิ่งเข้าท่วมในเขต อ.สามง่าม ๕ ตำบล ๔๗ หมู่บ้าน , ต.โพธิ์ประทับช้าง ๖ ตำบล ๔๒ หมู่บ้าน , อ.บึงนาราง น้ำท่วม ๒ ตำบล ๑๑ หมู่บ้าน , อ.โพทะเล น้ำท่วม ๙ ตำบล ๕๙ หมู่บ้าน ในส่วนของแม่น้ำน่านที่ อ.บางมูลนาก ระดับน้ำในแม่น้ำน่านวันนี้ยังมีปริมาณสูงขึ้นประมาณ ๑๐-๑๕ เซนติเมตร ในจุดที่ลุ่มน้ำล้นตลิ่งแล้ว ๑๓ เซนติเมตร เทศบาลเมืองบางมูลนากกำลังระดมคนงานนำกระสอบทรายกว่า ๒ หมื่นกระสอบปิดกั้นทางน้ำเพื่อรักษาพื้นที่เศรษฐกิจ (ไอ เอ็น เอ็น)



## น้ำจากเขื่อนอุบลรัตน์ทะลักเข้าเขตเมืองขอนแก่นแล้ว ชาวบ้านบางส่วนนอนข้างถนนแทน

น้ำระบายออกจากเขื่อนอุบลรัตน์ ไหลเข้าสู่เขตอำเภอเมืองขอนแก่นแล้ว หลายหมู่บ้านต้องขนของพักอาศัยอยู่ริมถนน ล่าสุด บางหมู่บ้านได้เตรียมหยุดผลิตน้ำประปาแล้ว ขณะที่สถานการณ์น้ำในเขื่อนล่าสุดมีน้ำเกินระดับกักเก็บอยู่ ๑๔๙.๖๐ ล้าน ลบ.ม.

รายงานข่าวแจ้งว่า ภายหลังเขื่อนอุบลรัตน์เพิ่มปริมาณการระบายน้ำ ทำให้ขณะนี้ชุมชนริมตลิ่งน้ำพอง อ.น้ำพอง หลายจุดถูกน้ำเอ่อท่วมบ้านเรือนและพื้นที่เกษตรแล้ว และล่าสุด มวลน้ำได้ไหลทะลักเข้าสู่เขตอำเภอเมืองขอนแก่นแล้ว

โดยชาวบ้านในหลายหมู่บ้านต้องหนีน้ำท่วมขึ้นไปพักอาศัยชั่วคราวริมถนน เช่น ชาวบ้านโคกท่า ต.หนองตุม อ.เมือง ได้ขนสิ่งของมีค่า รวมถึงสัตว์เลี้ยงมาวางไว้ บริเวณริมถนนสายบ้านโคกท่า - บ้านท่ากระเสริม หลังจากที่ระดับในลำน้ำพองได้ล้นตลิ่งเข้าท่วมบ้านที่อยู่ใกล้ริมน้ำ

นางทองจันทร์ บั้ววิชัย หนึ่งในชาวบ้านที่ต้องขนของขึ้นมาพักชั่วคราวริมถนน บอกว่า หลังจากที่เขื่อนอุบลรัตน์เพิ่มการระบายน้ำ น้ำได้ไหลเข้าท่วมบ้านตั้งแต่วันที่ ๑๐ ตุลาคม ๒๕๖๐ ที่ผ่านมา ระดับน้ำพองได้ไหลมาจนใกล้เต็มตลิ่ง จนกระทั่งวันที่ ๑๒ ตุลาคม น้ำได้ล้นตลิ่งขึ้นมาอย่างรวดเร็ว ก่อนน้ำจะไหลเข้าบ้านจนท่วม

ชาวบ้านต่างคาดหวังว่า น้ำที่ท่วมขังจะลดระดับลงภายใน ๒ สัปดาห์นี้ เบื้องต้นก็มีองค์การบริหารส่วนตำบลหนองตุมเข้ามาดูแลชาวบ้านแล้ว และหลังจากน้ำลดจะต้องมีการยกบ้านให้สูงขึ้น เพื่อจะได้ไม่ถูกน้ำท่วมในปีต่อไป

นอกจากนี้ ยังพบว่า โรงสูบน้ำสำหรับผลิตน้ำประปาของบ้านโคกท่า ระดับน้ำพองได้ล้นตลิ่ง เข้ายังโรงสูบน้ำ ทำให้ต้องนำกระสอบทรายมากั้นไม่ให้น้ำได้ไหลเข้าเครื่องสูบน้ำที่อยู่ภายในตัวอาคาร และน้ำเครื่องปั้มน้ำมาติดตั้ง เพื่อดูดน้ำออก

หากระดับน้ำยังคงสูงขึ้นต่อไป ทางคณะกรรมการหมู่บ้าน เตรียมหยุดการผลิตน้ำทันที และเตรียมประสานให้ทางองค์การบริหารส่วนตำบลหนองตุม ได้นำน้ำมาแจกให้กับชาวบ้านแล้ว

สำหรับสถานการณ์น้ำเขื่อนอุบลรัตน์ ณ วันที่ (๑๖ ต.ค.) เวลา ๐๖.๐๐ น. น้ำในเขื่อนอุบลรัตน์ อยู่ที่ระดับ ๒,๕๘๐.๙๐ ล้าน ลบ.ม. คิดเป็น ๑๐๖% อยู่ที่ระดับ ๑๘๒.๓๗ ม.(รทก) น้ำเข้า ๗๐.๙๖ ล้าน ลบ.ม. ระบายออก ๔๖.๑๘ ล้าน ลบ.ม. น้ำเกินระดับกักเก็บอยู่ ๑๔๙.๖๐ ล้าน ลบ.ม. โดยเขื่อนจะระบายน้ำ ๕๗๘.๗๐ ลบ.ม./วินาที หรือ ๕๐ ล้าน ลบ.ม./วัน สอบถามข้อมูลน้ำได้ที่ ๐๔๓-๔๔๖๓๙๓ (ผู้จัดการ)

## ชัยภูมิน้ำซัดถนนพังเดือดร้อนกว่า ๑,๐๐๐ ครอบครัว

จังหวัดชัยภูมิ น้ำซัดถนนเชื่อมหมู่บ้านพังหลายจุดตัดขาดทางสัญจรยาวกว่า ๑๐ เมตรเดือดร้อนกว่า ๑๐ หมู่บ้าน ๑,๐๐๐ ครอบครัว

สถานการณ์ลำน้ำชียังวิกฤต ก่อนซัดพังดินกั้นระหว่างรอยต่อ ๒ อำเภอ ถูกลำน้ำชีกัดเซาะพังหลายจุดรอบสองยาวกว่า ๑๐๐-๒๐๐ เมตร ที่บึงละหาน เขตพื้นที่ ต.ละหาน อ.จัตุรัสชัยภูมิ ทำให้มวลน้ำหลากทะลักเข้าท่วมรอยต่อ อ.เนินสง่า ทำให้พังดินกั้นน้ำชี ที่ใช้เป็นถนนระหว่างหมู่บ้านโคกแพงพวย ต.ละหาน อ.จัตุรัสเชื่อมบ้านไร่ลำชี ต.กะฮาด อ.เนินสง่าแตกซ้ำอีกเป็นรอบที่สอง มวลน้ำได้ไหลบ่าและล้นทะลักเข้าท่วมไร่นาบ้านเรือนประชาชน รวมทั้งวัดและสำนักสงฆ์ ในรอยต่อบ้านท่าหว้า ม.๘ ต.กะฮาด อ.เนินสง่าและ บ้านเสี้ยวน้อย ต.บ้านค่าย อ.เมืองชัยภูมิและยังขยายวงกว้างเพิ่มอีกต่อเนื่อง ยังคงแผ่ฤทธิ์ตลอดในเส้นทางที่ไหลผ่าน จนล่าสุดลำน้ำชีได้กัดเซาะเส้นทางหลักหมู่บ้านเชื่อมต่อเพื่อออกถนนหลวงสาย ๒๐๑ ชัยภูมิ-สี่คิ้ว เส้นทางบ้านวังก้านเหลือง ต.บ้านค่าย อ.เมืองชัยภูมิเชื่อมต่อบ้านโนนน้อย ต.ลุ่มลำชี อ.บ้านเขว้าชัยภูมิ ระหว่างช่วงบ้านทางเรียงกับบ้านท่าแก้ง ต.ลุ่มลำชี อ.บ้านเขว้าชัยภูมิ ส่งผลกระทบแล้วทำให้ถนนดังกล่าวทรุดตัวพังหลายอย่างรวมเร็วจนทำให้เกิดความเสียหายกว้างประมาณ ๘-๑๐ เมตร และยังคงถูกน้ำกัดเซาะพังหลายจุดเพิ่มความกว้างขึ้นอย่างต่อเนื่องในขณะนี้

ด้านนายธีรพงศ์ พริ้งชัยภูมิ ผู้ใหญ่บ้านหมู่ ๙ บ้านท่าแก้ง ตำบลลุ่มลำชี อำเภอบ้านเขว้าชัยภูมิ กล่าวว่าเส้นทางนี้เป็นเส้นทางหลักในการคมนาคมสัญจรผ่านเข้าออกไปรื้อระนำผลผลิตไปค้าขายในทุกวันที่อำเภอเมืองชัยภูมิ กว่า ๑๐ หมู่บ้านและไม่น้อยกว่า ๑,๐๐๐ หลังคาเรือน (ไอ เอ็น เอ็น)

## เขื่อนเจ้าพระยาพร่องน้ำลดลงต่ำกว่า ๒๖๐๐ แล้ว

นครสวรรค์ปล่อยน้ำ ๒,๘๔๙ ลบ.ม./วินาที เพิ่มขึ้น ๔๕ ลบ.ม./วินาที ขณะที่ เขื่อนเจ้าพระยาพร่องน้ำลดลงต่ำกว่า ๒๖๐๐ แล้ว

กรมชลประทาน รายงานสถานการณ์น้ำ กลุ่มน้ำเจ้าพระยา ๑๖ ตุลาคม ๒๕๖๐ ๑. เชื่อนภูมิพล( ๖๙%ความจุ) และเขื่อนสิริกิติ์(๘๔%) ยังคงปิดการระบายน้ำตั้งแต่วันที่ ๕ ตุลาคม ๒๕๖๐ จนถึงวันที่ ๑๕ ตุลาคม ๒๕๖๐ ๒. เชื่อนแควน้อยฯ (๑๐๑%) ลดการระบายจาก ๒๘ ล้าน ลบ.ม.เป็น ๒๓ ล้าน ลบ.ม. ๓.เขื่อนป่าสักฯ(๙๗%) การระบาย ๓๐ ล้าน ลบ.ม. ส่วนสภาพน้ำท่าในกลุ่มน้ำเจ้าพระยา ที่สถานี C.๒ อ.เมือง จ.นครสวรรค์ วันนี้ ๒,๘๔๙ ลบ.ม./วินาที เมื่อวาน ๒,๘๐๔ ลบ.ม./วินาที เพิ่มขึ้น ๔๕ ลบ.ม./วินาที ขณะที่ เชื่อนเจ้าพระยา วันนี้ ๒,๕๘๘ ลบ.ม./วินาที เมื่อวาน ๒,๖๑๖ ลบ.ม./วินาที ลดลง ๑๘ ลบ.ม./วินาที

สำหรับการบริหารจัดการน้ำกลุ่มน้ำเจ้าพระยา นั้นมีการรับน้ำเข้าฝั่งตะวันตก วันนี้ ๔๐๐ ลบ.ม./วินาที เมื่อวาน ๓๘๕ ลบ.ม./วินาที เพิ่มขึ้น ๑๕ ลบ.ม./วินาที และฝั่งตะวันออก วันนี้ ๑๕๘ ลบ.ม./วินาที เมื่อวาน ๑๓๖ ลบ.ม./วินาที เพิ่มขึ้น ๒๒ ลบ.ม./วินาที รวม ๒ ฝั่ง วันนี้ ๕๕๘ ลบ.ม./วินาที เมื่อวาน ๕๒๑ ลบ.ม./วินาที เพิ่มขึ้น ๓๗ ลบ.ม./วินาที ส่วนการ รับน้ำ เข้าทุ่งลุ่มต่ำ ๑๒ ทุ่ง ปริมาณ ๑,๑๕๕.๗๕ ล้าน ลบ.ม. (๗๖%) รับน้ำได้อีก ๓๕๘.๒๕ ล้าน ลบ.ม. (๒๔%) (ไอ เอ็น เอ็น)

## ชาวโพงเผยยังอ่วมอยู่ในบ้านที่ท่วมนานกว่า๑เดือน

ชาวบ้านตำบลโพงเผยอ้างทอง ยังอ่วม ต้องทนอยู่ในบ้านที่น้ำท่วมสูงกว่า ๓๐ เซนติเมตร ครวญน้ำกัดเท้า และการใช้ห้องน้ำที่ยากลำบาก

ชาวบ้านในตำบลโพงเผย อำเภอป่าโมก จังหวัดอ่างทอง ประสบน้ำท่วมทั้งตำบลแล้ว จำนวน ๔๙๓ ครัวเรือน มีประชาชน ได้รับความเดือดร้อนแล้ว ๑,๔๗๓ คน หลายครอบครัวต้องใช้ชีวิตอยู่ภายในบ้านที่น้ำท่วมขังสูงกว่า ๓๐ เซนติเมตร นานกว่า ๑ เดือน

โดยนางสำรวย ทองชุม อายุ ๕๓ปี บ้านเลขที่ ๖๙/๒ หมู่ ๗ ตำบลโพงเผย เปิดเผยว่า บ้านที่ตนเองอาศัยเป็นบ้านไม้ ยกใต้ถุนสูง ซึ่งน้ำจากคลองโพงเผย สาขาแม่น้ำเจ้าพระยา ได้เอ่อล้นเข้ามาท่วมบริเวณบ้าน จนถึงพื้นบ้าน มีน้ำขัง สูงกว่า ๓๐ เซนติเมตร นานกว่า ๑เดือนแล้ว และยังคงใช้ชีวิตกินอยู่หลับนอนภายในบ้าน พร้อมกับเพื่อนบ้านหลังใกล้เคียงกันอีก หลายครัวเรือน

โดยทุกวันนี้เดินลุยน้ำทุกวันจนเท้าเริ่มเปื่อยแล้ว เวลาเข้าห้องน้ำก็แสนลำบาก ต้องพายเรือไปอาศัยบ้านญาติที่น้ำไม่ท่วม ในการถ่ายทุกข์ ทุกวันนี้เริ่มเครียดเนื่องจากข้าวของที่แช่นานๆ แล้วเกิดการเสียหาย รวมทั้งเรื่องไฟฟ้า พัดลมตุยเอ็นที่ต้องยก ไว้ที่สูงแล้วเสียไฟฟ้าใช้งานหวั่นการรั่วและช็อตได้ รวมทั้งสัตว์เลื้อยคลานที่มีพิษหนีมาตามน้ำเข้าไปซุกอยู่ตามเตียงที่นอน ส่วนต้นที่ช่วยเหลือผู้ประสบภัยนั้นไปอยู่อาศัยแล้วแต่มีความลำบากเนื่องจากหลังคร่ำเวลาฝนตกทำให้ข้าวของเสียหาย และต้องหลบเข้ามาอาศัยนอนอยู่ในบ้านที่น้ำท่วมขังสูง

โดยล่าสุดที่บริเวณสถานีวัดระดับน้ำ C๗A หน้าศาลากลางจังหวัดอ่างทอง มีระดับอยู่ที่ ๘.๗๙ เมตร จากระดับตลิ่ง ๙.๓๒ เมตร มีปริมาณน้ำไหลผ่าน ๒,๕๘๐ ลูกบาศก์เมตรต่อวินาที และยังคงเพิ่มสูงขึ้นอย่างต่อเนื่อง (ไอ เอ็น เอ็น)

## อ.บางบาลน้ำท่วมกว่า๑เมตรใช้เรือสัญจร

น้ำท่วมอ.บางบาล ออชญากว่า ๑ เมตร ประชาชนใช้เรือสัญจร พร้อมย้ายของขึ้นที่สูง ล่าสุดประกาศ ๖ อำเภอเขตภัยพิบัติ น้ำท่วม

จากการลงสำรวจพื้นที่ อ.บางบาลจ. พระนครศรีอยุธยาพบว่าหลายตำบล มีน้ำท่วมสูงเข้าบ้านเรือนประชาชน กว่า ๑ เมตร จนต้องใช้เรือเพื่อออกมาจากบ้าน โดยจากการสอบถามประชาชน บอกว่า ปริมาณน้ำได้เพิ่มสูงขึ้นอย่างต่อเนื่องจากสัปดาห์ ที่ผ่านมา จนล่าสุดขณะนี้ ได้ท่วมบริเวณชั้น ๑ ของตัวบ้าน ทำให้ต้องใช้เรือเดินทางออกจากตัวบ้านเพื่อออกไปทำงาน ซึ่งในครั้งนี้น้ำท่วมสูงกว่าปีก่อน และน้ำไหลเข้าบ้านเรือนเร็ว บางครัวเรือนย้ายของไม่ทันต้องปล่อยทิ้ง

ทั้งนี้ประชาชนแต่ละครัวเรือนได้เก็บขนของขึ้นที่สูง เพื่อเตรียมความพร้อม เนื่องจากเกรงว่าจะมีมวลน้ำเพิ่มขึ้น อีกทั้งได้ติดตามสถานการณ์น้ำผ่านทางสื่ออย่างใกล้ชิด

อย่างไรก็ตาม จังหวัดพระนครศรีอยุธยา ได้ประกาศเป็นเขตภัยพิบัติน้ำท่วมอย่างเป็นทางการแล้ว ๖ อำเภอ ได้แก่ อำเภอดักไถ่ เสนา บางบาล พระนครศรีอยุธยา บางปะอิน และบางไทร รวมเป็น ๖๗ ตำบล ๔๐๙ หมู่บ้าน และยังได้ประกาศ ให้ เขตชุมชนฝั่งตรงข้ามเกาะเมือง และชุมชนริมแม่น้ำบนเกาะเมืองแต่นอกเขตคันกันน้ำ เป็นพื้นที่ภัยพิบัติน้ำท่วมแล้วเช่นกัน (ไอ เอ็น เอ็น)

## ผู้ว่าฯชัยภูมิสั่งเร่งแก้เส้นทางถนนน้ำกัดเซาะเสียหาย

ผู้ว่าราชการจังหวัดชัยภูมิ สั่งนายอำเภอบ้านเขว้า เร่งแก้ไขเส้นทางหลักเชื่อมหมู่บ้านถนนน้ำกัดเซาะถนนส่งผลกระทบแล้ว ทำให้ถนนดังกล่าวทรุดตัวพังทลาย

จากสถานการณ์ลำน้ำชีได้กัดเซาะเส้นทางหลักหมู่บ้าน เชื่อมต่อเพื่อออกถนนหลวงสาย๒๐๑ ชัยภูมิ-สีคิ้ว เส้นทางบ้านวังก้านเหลือง ต.บ้านค่าย อ.เมืองชัยภูมิเชื่อมต่อบ้านโนนน้อย ต.ลุ่มลำชี อ.บ้านเขว้าชัยภูมิ ระหว่างช่วงบ้านหางเรียง กับบ้านท่าแก้ง ต.ลุ่มลำชี อ.บ้านเขว้าชัยภูมิ ส่งผลกระทบแล้วทำให้ถนนดังกล่าวทรุดตัวพังทลาย

ล่าสุดทางนาย ณรงค์ วุ่นซิ้ว ผู้ว่าราชการจังหวัดชัยภูมิได้มอบหมายให้ นายธีรศักดิ์ โฉมศิริ นายอำเภอบ้านเขว้า ได้ร่วมหาแนวทางการแก้ไข บรรเทาความเดือดร้อนให้กับชาวบ้านอย่างเร่งด่วน ซึ่งในเบื้องต้นทางอำเภอได้ประสานไปทางฝ่ายทหารและทางหน่วยงาน อบจ.ชัยภูมิเพื่อหาแนวทางการแก้ไขไว้ โดยจะเน้นเรื่องความปลอดภัยมั่นคงในการใช้งานเป็นหลัก เพื่อที่จะให้ชาวบ้านได้สัญจร และใช้ชีวิตได้ตามปกติจนกว่าสถานการณ์น้ำจะคลี่คลายลงและจะได้ดำเนินการซ่อมแซมถนนได้ อย่างเต็มที่โดยในเบื้องต้นขอแจ้ง เตือนประชาชนในเขตพื้นที่ริมลำน้ำชีไหลผ่านและพื้นที่ที่จะอาจได้รับผลกระทบจากมวลน้ำที่แตกออกไปจากนี้ โดยจะไหลผ่านในเขตอำเภอเมือง ที่บ้านปึกคงคา บ้านโนนวันไพร และบริเวณข้างเคียงโดยรอบที่ ต.หนองนาแซง อ.เมืองชัยภูมิจึงขอให้ประชาชนได้เฝ้าติดตามการแจ้งข่าวสารจากทางจังหวัด หรือหออกระจายข่าวจากทางหมู่บ้าน เพื่อเฝ้าระวังติดตามสถานการณ์อย่างต่อเนื่อง และใกล้ชิดอีกด้วยต่อไป (ไอ เอ็น เอ็น)

