



รายงานการเฝ้าระวังติดตามสถานการณ์น้ำ ๒๔ ชั่วโมง

ศูนย์ป้องกันวิกฤติน้ำ กรมทรัพยากรน้ำ กระทรวงทรัพยากรธรรมชาติและสิ่งแวดล้อม
โทรศัพท์ ๐ ๒๒๙๘ ๖๖๓๑ โทรสาร ๐ ๒๒๙๘ ๖๖๒๙ <http://www.dwr.go.th>

รายงานฉบับที่ ๑๒๙๖/๒๕๖๐

เวลา ๐๘.๐๐ น.

วันที่ ๑๘ ตุลาคม ๒๕๖๐

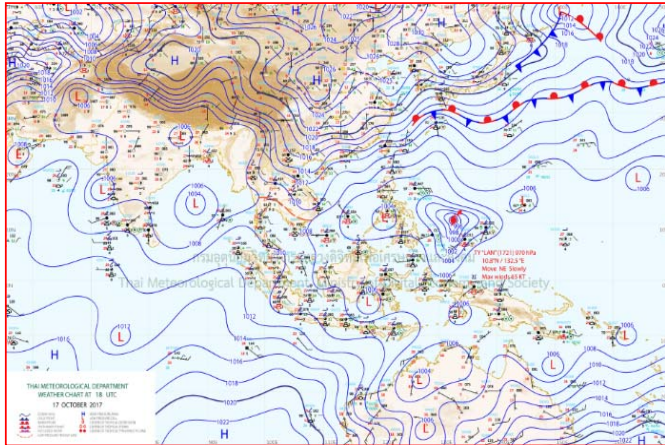
เรื่อง รายงานการเฝ้าระวังติดตามสถานการณ์น้ำ ๒๔ ชั่วโมง

เรียน รมว.ทส. เลขาธิการ รมว.ทส.ปท.ทส. รอง ปท.ทส. อทหน. รอง อทหน. และหน่วยงานที่เกี่ยวข้อง

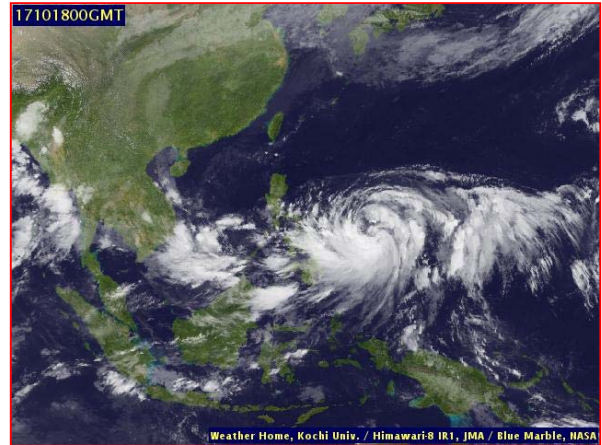
กรมทรัพยากรน้ำขอรายงานการเฝ้าระวังและติดตามสถานการณ์น้ำ ประจำวันที่ ๑๘ ตุลาคม ๒๕๖๐ ดังนี้

๑. สภาวะอากาศ ณ เวลา ๐๖.๐๐ น.(ที่มา: กรมอุตุนิยมวิทยา)

พยากรณ์อากาศ ๒๔ ชั่วโมงข้างหน้า ประเทศไทยมีฝนลดลง แต่ยังคงมีฝนตกหนักบางพื้นที่บริเวณภาคเหนือตอนล่าง ภาคกลาง และภาคตะวันออกเฉียงเหนือ รวมทั้งกรุงเทพมหานครและปริมณฑล ขอให้ประชาชนบริเวณดังกล่าวระวังอันตรายจากฝนตกหนักและฝนที่ตกสะสมไว้ด้วย ส่วนคลื่นลมในทะเลอันดามันและอ่าวไทย มีกำลังปานกลางโดยมีคลื่นสูงประมาณ ๒ เมตร

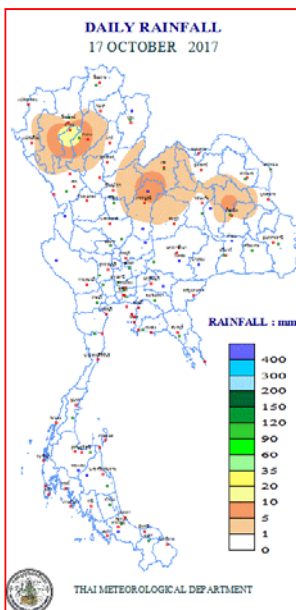


แผนที่อากาศ วันที่ ๑๘ ต.ค. ๒๕๖๐ เวลา ๐๑.๐๐ น.



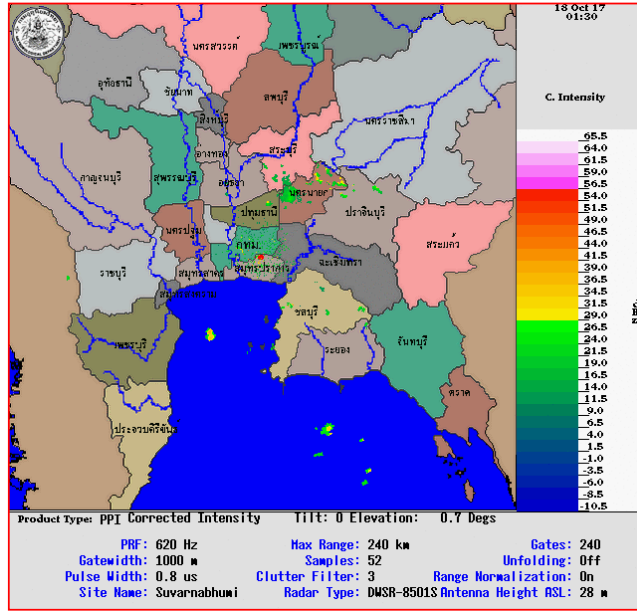
ภาพถ่ายจากดาวเทียม วันที่ ๑๘ ต.ค. ๒๕๖๐ เวลา ๐๗.๐๐ น.

๒. ปริมาณฝนสะสม ณ เวลา ๐๗.๐๐น.(เมื่อวาน) - ๐๗.๐๐ น.(วันนี้) (ที่มา: กรมอุตุนิยมวิทยา)

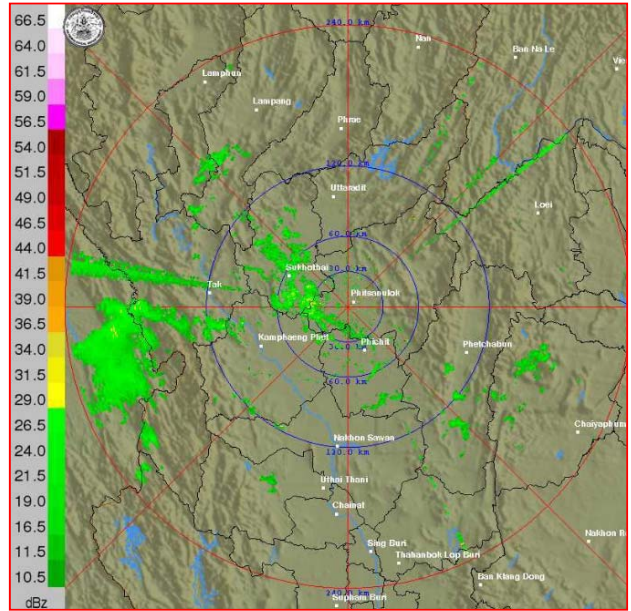


จุดตรวจวัด	ปริมาณฝน (มม.)
จ.ตาก	๑๕๒.๑
จ.ชัยนาท (สภษ.)	๖๑.๕
จ.ตาก (ดอยมูเซอร์ สภษ.)	๕๓.๗
จ.กำแพงเพชร	๔๙.๙
จ.ลำพูน	๓๘.๗
จ.แม่ฮ่องสอน (แม่สะเรียง)	๓๔.๘
จ.พิษณุโลก	๓๒.๑

๓. เรดาร์ตรวจอากาศ ณ วันที่ ๑๘ ตุลาคม ๒๕๖๐ (ที่มา: กรมอุตุนิยมวิทยา)



สถานีสุวรรณภูมิ เวลา ๐๘.๓๐ น.



สถานีพิษณุโลก เวลา ๐๘.๔๕ น.

จากเรดาร์ตรวจอากาศจะพบว่ามีกลุ่มเมฆฝนกระจายบริเวณภาคเหนือ ภาคกลาง ภาคตะวันออก ภาคตะวันออกเฉียงเหนือ และภาคใต้

๔. สถานการณ์น้ำในอ่างเก็บน้ำขนาดใหญ่ ณ วันที่ ๑๗ ตุลาคม ๒๕๖๐ (ที่มา: กรมชลประทาน)

สภาพน้ำในอ่างเก็บน้ำขนาดใหญ่ ปริมาณน้ำในอ่างฯ ๕๗,๔๔๒ ล้าน ลบ.ม.คิดเป็นร้อยละ ๘๑ (ปริมาณน้ำใช้การ ได้๓๓,๙๑๖ ล้านลบ.ม. คิดเป็นร้อยละ ๗๒) ปริมาณน้ำในอ่างฯ เทียบกับปี ๒๕๕๙ (๔๗,๑๓๙ ล้านลบ.ม. คิดเป็นร้อยละ ๖๗)มากกว่าปี ๒๕๕๙ จำนวน ๑๐,๓๐๓ ล้านลบ.ม. ปริมาณน้ำไหลลงอ่างฯ จำนวน ๓๗๒.๖๓ ล้านลบ.ม.ปริมาณน้ำระบาย จำนวน ๑๖๕.๗๗ ล้านลบ.ม. สามารถรับน้ำได้อีก ๑๓,๘๑๒ ล้านลบ.ม.

อ่างเก็บน้ำ	ปริมาณน้ำในอ่าง		ปริมาณน้ำใช้การได้		ปริมาณน้ำไหลลงอ่าง		ปริมาณน้ำระบาย		ปริมาณน้ำรับได้อีก (ล้าน ม. ^๓) (ความจุที่ รนส.- ปริมาณน้ำปัจจุบัน)
	ปริมาณ (ล้าน ม. ^๓)	% น้ำเก็บกัก	ปริมาณ (ล้าน ม. ^๓)	% น้ำใช้การ	วันนี้ (ล้าน ม. ^๓)	เมื่อวาน (ล้าน ม. ^๓)	วันนี้ (ล้าน ม. ^๓)	เมื่อวาน (ล้าน ม. ^๓)	
๑.ภูมิพล	๙,๔๑๓	๗๐	๕,๖๑๓	๕๘	๘๐.๕๖	๗๒.๓๐	๐.๐๐	๐.๐๐	๔,๐๔๙
๒.สิริกิติ์	๘,๐๔๙	๘๕	๕,๑๙๙	๗๘	๓๖.๕๕	๓๖.๔๗	๐.๐๐	๐.๐๐	๒,๕๕๑
๓.จุฬารัตน์	๑๖๖	๑๐๑	๑๒๙	๑๐๑	๒.๗๔	๑.๑๘	๑.๐๔	๑.๐๔	๔๑
๔.อุบลรัตน์	๒,๘๕๙	๑๑๘	๒,๒๗๘	๑๒๓	๕๕.๗๑	๗๐.๙๖	๕๐.๐๕	๔๖.๑๘	-๔๒๘
๕.ลำปาง	๑,๘๑๕	๙๒	๑,๗๑๕	๙๑	๑๖.๑๘	๑๓.๐๘	๔.๙๘	๔.๖๘	๖๓๕
๖.สิรินธร	๑,๖๕๒	๘๔	๘๒๑	๗๒	๐.๘๗	๖.๐๖	๐.๐๐	๐.๐๐	๓๑๔
๗.ป่าสักชลสิทธิ์	๙๓๙	๙๘	๙๓๖	๙๘	๓๖.๐๔	๓๖.๐๑	๓๐.๒๙	๓๐.๒๖	๒๑
๘.ศรีนครินทร์	๑๕,๐๖๘	๘๕	๔,๘๐๓	๖๔	๓๕.๙๙	๓๘.๐๐	๓.๑๒	๓.๐๖	๓,๗๘๒
๙.วีรลภการณ	๖,๘๙๕	๗๘	๓,๘๘๓	๖๖	๒๒.๗๙	๒๒.๘๑	๕.๐๗	๕.๑๑	๔,๑๐๕
๑๐.ขุนด่านปราการชล	๒๐๗	๙๓	๒๐๓	๙๒	๓.๗๗	๑.๘๙	๐.๑๕	๐.๑๕	๑๙
๑๑.รัชชประภา	๔,๔๑๘	๗๘	๓,๐๖๖	๗๒	๗.๗๐	๑๐.๖๕	๔.๑๙	๕.๕๘	๒,๒๐๒
๑๒.บางบาล	๗๘๔	๕๔	๕๐๗	๔๓	๕.๒๙	๔.๗๒	๑๓.๒๒	๑๐.๓๘	๘๙๐

๕. สถานการณ์น้ำในประเทศ ณ วันที่ ๑๕ - ๑๘ ตุลาคม ๒๕๖๐ (ที่มา: กรมชลประทาน)

สถานี	แม่น้ำ	อำเภอ	จังหวัด	ระดับ ตลิ่ง (ม.รทก.)	ระดับน้ำ (ม.รทก.)				แนวโน้ม	เปรียบ เทียบ ระดับ ตลิ่ง
					อาทิตย์	จันทร์	อังคาร	พุธ		
					๑๕ ต.ค.	๑๖ ต.ค.	๑๗ ต.ค.	๑๘ ต.ค.		
P.๑	ปิง	เมือง	เชียงใหม่	๓.๗๐	๒.๒๗	๒.๑๐	๒.๐๕	๒.๐๑	ลดลง	-๑.๖
W.๑C	วัง	เมือง	ลำปาง	๕.๒๐	๑.๖๕	๑.๗๐	๑.๔๗	๑.๑๔	ลดลง	-๓.๕
Y.๑๖	ยม	บางระกำ	พิษณุโลก	๗.๒๘	๑๐.๒๙	๑๐.๓๕	๑๐.๔๓	๑๐.๕๓	เพิ่มขึ้น	๓.๐๗
N.๗A	น่าน	เมือง	พิจิตร	๑๑.๑๘	๙.๙๓	๑๐.๒๕	๑๐.๐๓	๑๐.๐๖	เพิ่มขึ้น	-๐.๙๓
C.๑๓	เจ้าพระยา	สรรพยา	ชัยนาท	๑๖.๓๔	๑๕.๘๕	๑๕.๘๑	๑๕.๘๑	๑๕.๘๑	ทรงตัว	-๐.๕๓
M.๖A	มูล	สตึก	บุรีรัมย์	๖.๐๐	๖.๓๕	๖.๔๓	๖.๔๘	๖.๕๔	ล้นตลิ่ง	๐.๕๓
M.๗	มูล	เมือง	อุบลราชธานี	๗.๐๐	๗.๗๑	๗.๗๐	๗.๗๒	๗.๖๙	ล้นตลิ่ง	๐.๗
M.๑๙๑	ลำตะคอง	เมือง	นครราชสีมา	๓.๐๐	๑.๖๐	๑.๓๑	๑.๒๗	๑.๔๙	เพิ่มขึ้น	-๑.๖๙
M.๑๕๙	ลำชี	จอมพระ	สุรินทร์	๘.๒๐	๘.๘๒	๘.๙๓	๘.๙๑	๘.๘๑	ล้นตลิ่ง	๐.๗๓
M.๙๕	ลำเสียวใหญ่	สุวรรณภูมิ	ร้อยเอ็ด	๓.๒๐	๓.๘๔	๓.๘๖	๓.๘๘	๓.๘๙	ล้นตลิ่ง	๐.๖๖
X.๖๔	คลองท่าชะ	ท่าชะ	ชุมพร	๑๗.๑๓	๘.๔๕	๙.๕๐	๘.๒๘	๘.๒๖	ลดลง	-๗.๖๓
X.๑๔๙	คลองกลาย	นบพิตำ	นครศรีธรรมราช	๓๓.๙๖	๒๙.๐๓	๒๙.๐๒	๒๙.๐๑	๒๘.๙๘	ลดลง	-๔.๙๔
X.๒๗๔	แม่น้ำโก-ลก	แว้ง	นราธิวาส	๒๔.๑๘	๑๙.๐๙	๑๙.๐๒	๑๘.๙๐	๑๘.๘๖	ลดลง	-๕.๑๖
X.๓๗A	แม่น้ำตาปี	พระแสง	สุราษฎร์ธานี	๑๐.๗๖	๘.๗๕	๘.๗๘	๘.๕๙	๘.๓๐	ลดลง	-๑.๘๘

*** ยังไม่ได้รับรายงาน

๖. สถานการณ์น้ำในพื้นที่ลุ่มน้ำโขง ณ วันที่ ๑๗ ตุลาคม ๒๕๖๐ (ที่มา: MRC: Mekong River Commission)

สถานี	ปริมาณฝน ๒๔ ชม. (มม)	ระดับอ้างอิง (ม.รทก.)	ระดับตลิ่ง (ม.)	ระดับน้ำ (ม.) ๑๗ ต.ค.	เปรียบเทียบ ระดับตลิ่ง	ระดับน้ำคาดการณ์ (ม.)			แนว โน้ม
						๑๘ ต.ค.	๑๙ ต.ค.	๒๐ ต.ค.	
อ.เชียงแสน จ.เชียงราย	๘.๓	๓๕๗.๑๑๐	๑๒.๘๐	๓.๘๘	-๘.๙๒	๓.๙๘	๓.๘๑	๓.๕๖	ลดลง
อ.เชียงคาน จ.เลย	๗๕.๗	๑๙๔.๑๑๘	๑๖.๐๐	๘.๗๕	-๗.๒๕	๙.๐๖	๙.๒๐	๙.๓๓	เพิ่มขึ้น
อ.เมือง จ.หนองคาย	๑๗.๒	๑๕๓.๖๔๘	๑๒.๒๐	๖.๑๓	-๖.๐๗	๖.๒๓	๖.๓๘	๖.๕๐	เพิ่มขึ้น
อ.เมือง จ.นครพนม	๑๖.๖	๑๓๐.๙๖๑	๑๒.๐๐	๖.๓๔	-๕.๖๖	๖.๑๐	๖.๐๓	๖.๐๐	ลดลง
อ.เมือง จ.มุกดาหาร	๓.๓	๑๒๔.๒๑๙	๑๒.๕๐	๖.๑๖	-๖.๓๔	๖.๐๒	๕.๙๐	๕.๘๖	ลดลง
อ.โขงเจียม จ.อุบลราชธานี	๑.๒	๘๙.๐๓๐	๑๔.๕๐	๘.๐๐	-๖.๕	๗.๗๗	๗.๖๑	๗.๔๗	ลดลง

๖. สถานการณ์เตือนภัย Early Warning ณ วันที่ ๑๘ ตุลาคม ๒๕๖๐ (ที่มา: สำนักวิจัย พัฒนาและอุทกวิทยา กรมทรัพยากรน้ำ)

[เวลา ๑๕.๐๐ น.(เมื่อวาน) - ๐๘.๐๐ น. (วันนี้)]

การแจ้งเตือน	สถานี	การแจ้งเตือน
เตือนสีแดง (อพยพ)	-	-
เตือนสีเหลือง (เตือนภัย)	บ้านท่าทุ่งหลวง ต.ท่าทุ่งหลวง อ.แม่ทา จ.ลำพูน บ้านโป่งมะค่า ต.ระบำ อ.ลานสัก จ.อุทัยธานี บ้านกุดต่อเรือ ต.ทรายขาว อ.วังสะพุง จ.เลย บ้านหนองยายเงิน ต.วังคัน อ.ด่านช้าง จ.สุพรรณบุรี บ้านลานตาเกลี้ยง ต.น้ำร้อน อ.เมืองตาก จ.ตาก บ้านรวงผึ้งพัฒนา ต.คลองน้ำไหล อ.คลองลาน จ.กำแพงเพชร บ้านน้ำพุ ต.บ้านน้ำพุ อ.คีรีมาศ จ.สุโขทัย	ระดับน้ำ ๓.๐๐ เมตร ระดับวิกฤต ๔.๕๐ เมตร ปริมาณฝนสะสม ๑๒ ชั่วโมง ๙๘.๐ มิลลิเมตร ระดับน้ำ ๗.๕๔ เมตร ระดับวิกฤต ๘.๕๐ เมตร ปริมาณฝนสะสม ๑๒ ชั่วโมง ๙๗.๕ มิลลิเมตร ปริมาณฝนสะสม ๑๒ ชั่วโมง ๑๐๘.๐ มิลลิเมตร ปริมาณฝนสะสม ๑๒ ชั่วโมง ๙๘.๕ มิลลิเมตร ปริมาณฝนสะสม ๑๒ ชั่วโมง ๙๙.๕ มิลลิเมตร
เตือนสีเขียว (เฝ้าระวัง)	บ้านอูตุม ต.นาเกียน อ.อมก๋อย จ.เชียงใหม่ บ้านกองซาง ต.ยางเปียง อ.อมก๋อย จ.เชียงใหม่ บ้านลานตาเกลี้ยง ต.น้ำร้อน อ.เมืองตาก จ.ตาก บ้านน้ำพุ ต.บ้านน้ำพุ อ.คีรีมาศ จ.สุโขทัย บ้านท่าปุยตก ต.ย่านรี อ.สามเงา จ.ตาก	ปริมาณฝนสะสม ๑๒ ชั่วโมง ๘๔.๕ มิลลิเมตร ปริมาณฝนสะสม ๑๒ ชั่วโมง ๘๔.๐ มิลลิเมตร ปริมาณฝนสะสม ๑๒ ชั่วโมง ๙๒.๐ มิลลิเมตร ปริมาณฝนสะสม ๑๒ ชั่วโมง ๘๗.๕ มิลลิเมตร ปริมาณฝนสะสม ๑๒ ชั่วโมง ๘๕.๐ มิลลิเมตร

๗. สถานการณ์ธรณีพิบัติ ณ วันที่ ๑๗ ตุลาคม ๒๕๖๐ (ที่มา : กรมทรัพยากรธรณี)

ไม่มีสถานการณ์ธรณีพิบัติ

๘. เหตุการณ์วิกฤตน้ำปัจจุบัน ณ วันที่ ๑๘ ตุลาคม ๒๕๖๐ [เวลา ๑๕.๐๐ น.(เมื่อวาน) - ๐๘.๐๐ น.(วันนี้)]

จ.ตาก - เจ้าหน้าที่ตำรวจ สภ.แม่ระมาด จ.ตาก ได้รับแจ้งเหตุฝนตกหนักมีดินสไลด์จากภูเขามาที่บ้าน-รถยนต์ และมีผู้ได้รับบาดเจ็บ บนเส้นทางสาย อ.แม่ระมาด- อ.บ้านตาก เขตบ้านหนองบัว อ.แม่ระมาด จึงวิทยุให้เจ้าหน้าที่ตำรวจจุดตรวจ ๔๐๓ ป้อมก๊วสามล้อ เดินทางไปตรวจสอบที่เกิดเหตุพบรถยนต์ และที่พักริมทางถูกดินโคลนถล่มทับเสียหาย และพบผู้บาดเจ็บเป็นชาย ๑ ราย จึงประสานเร่งนำผู้ได้รับบาดเจ็บส่งโรงพยาบาลอำเภอแม่ระมาด นอกจากนี้ยังมีรายงานดินสไลด์บนเส้นทางสายอุ้มผาง-แม่สอด อีก ๒ จุดคือ บริเวณ หลัก กม.๑๐๔-๑๐๕ และ กม.๘๐-๘๑ รถยนต์วิ่งสัญจรได้เพียง ๑ ช่องทางจราจร เท่านั้น และจากการเฝ้าระวังและติดตามสภาพฝนจากสถานีเตือนภัยล่วงหน้า(Early Warning) ศูนย์สำรวจอุทกวิทยาที่ ๖(แม่สะเรียง) สทก.๑ กรมทรัพยากรน้ำ แจ้งว่าเมื่อเวลา ๐๒.๓๔ น.วันนี้(๑๘ ต.ค.) สถานีเตือนภัยบ้านท่าปุดตก ต.ย่านรี อ.สามเงา จ.ตาก มีสัญญาณเตือนภัย “สีเขียว” มีปริมาณน้ำฝนสะสม ๑๒ ซม.อยู่ที่ ๘๔.๐ มม.ฝน๑๕ นาที อยู่ที่ ๑.๕๐ มม. ทั้งนี้ขอให้แจ้งเตือนประชาชน ให้มีการเฝ้าระวัง และติดตามสถานการณ์จากสภาวะฝนดังกล่าวด้วย

จ.ศูนย์ข่าวเชียงใหม่ - กัดฝนตกลงมาอย่างหนักในหลายพื้นที่ ซึ่งเป็นผลพวงมาจากร่องมรสุมพาดผ่านภาคกลาง และภาคตะวันออกเฉียงเหนือตอนล่าง ประกอบกับมรสุมตะวันตกเฉียงใต้ที่พัดปกคลุมทะเลอันดามัน และภาคใต้มีกำลังปานกลาง ส่งผลให้บริเวณภาคเหนือเกิดฝนตกต่อเนื่อง และมีฝนตกหนักบางแห่ง

โดยเฉพาะที่จังหวัดเชียงใหม่ มีรายงานแจ้งว่าจากการที่เกิดฝนตกหนักติดต่อกันหลายชั่วโมง ประกอบกับปริมาณน้ำป่าที่ไหลลงมาสมทบส่งผลให้เกิดน้ำท่วมฉับพลันหลายจุด โดยบริเวณพื้นที่บ้านแม่เหียะใน ต.แม่เหียะ อ.เมือง จ.เชียงใหม่ มีรายงานจากทางงานป้องกันและบรรเทาสาธารณภัยเทศบาลเมืองแม่เหียะแจ้งว่าเกิดมีน้ำป่าไหลหลากเข้าท่วมถนนบริเวณทางขึ้นดอยคำ-บ้านปง ส่งผลให้ยานพาหนะที่สัญจรบนเส้นทางดังกล่าวขับผ่านไปด้วยความยากลำบาก ซึ่งปริมาณน้ำได้เอ่อล้นขึ้นมาบนถนนสูงถึงครึ่งล้อรถยนต์ นอกจากนี้กระแสน้ำที่ไหลท่วมนั้นยังมีความรุนแรงและแดงขุ่น

๙. สถานการณ์อุทกภัย ณ วันที่ ๑๗ ตุลาคม ๒๕๖๐ (ที่มา :กรมป้องกันและบรรเทาสาธารณภัย)

อุทกภัย น้ำไหลหลาก และน้ำเอ่อล้นตลิ่ง จากอิทธิพลของพายุติเปรสชัน และการระบายน้ำจากเขื่อนเจ้าพระยา ตั้งแต่ วันที่ ๑๐ ต.ค. ๖๐ - ๑๖ ต.ค. ๖๐ ในพื้นที่ ๑๑ จังหวัด (กำแพงเพชร ตาก พิจิตร นครสวรรค์ ชัยนาท สิงห์บุรี อ่างทอง พระนครศรีอยุธยา ลพบุรี กาฬสินธุ์ ขอนแก่น) ๓๖ อำเภอ ๒๓๓ ตำบล ๑,๓๗๘ หมู่บ้าน ๓ ชุมชน ประชาชนได้รับผลกระทบ ๕๓,๖๙๖ ครัวเรือน ๑๔๔,๙๒๖ คน ผู้เสียชีวิต ๓ ราย (จ.ตาก ๑ ราย จ.พิจิตร ๒ ราย) **ปัจจุบันคลี่คลายแล้ว ๑ จังหวัด (กำแพงเพชร) ยังคงมีสถานการณ์ ๑๐ จังหวัด** (ตาก พิจิตร นครสวรรค์ ชัยนาท สิงห์บุรี อ่างทอง พระนครศรีอยุธยา ลพบุรี กาฬสินธุ์ ขอนแก่น) ๓๕ อำเภอ ๒๓๑ ตำบล ๑,๓๗๒ หมู่บ้าน ๕๓,๖๗๖ ครัวเรือน ๑๔๔,๘๗๐ คน

๑๐. การคาดหมายลักษณะอากาศ ๗ วันข้างหน้า (ระหว่างวันที่ ๑๗ - ๒๓ ตุลาคม ๒๕๖๐)

ในช่วงวันที่ ๑๗-๑๘ ต.ค. ประเทศไทยยังคงมีฝนตกต่อเนื่อง และมีฝนตกหนักบางแห่งในบริเวณภาคเหนือ ภาคกลาง ภาคตะวันออกเฉียงเหนือ รวมทั้งกรุงเทพฯและปริมณฑล ส่วนในช่วงวันที่ ๑๙-๒๓ ต.ค. ประเทศไทยตอนบนจะมีปริมาณฝนลดลง ส่วนภาคใต้ยังคงมีฝนตกต่อเนื่อง และมีฝนตกหนักบางแห่ง

ลักษณะสำคัญทางอุตุนิยมวิทยา ในช่วงวันที่ ๑๗-๑๘ ต.ค. บริเวณความกดอากาศสูงจากประเทศจีนได้แผ่ลงมาปกคลุมถึงประเทศเวียดนามตอนบน และประเทศลาวแล้ว สำหรับร่องมรสุมพาดผ่านภาคเหนือตอนล่าง ภาคกลางตอนบน และภาคตะวันออกเฉียงเหนือตอนล่าง ส่วนมรสุมตะวันตกเฉียงใต้ที่พัดปกคลุมทะเลอันดามัน ภาคใต้ และอ่าวไทยตอนบนมีกำลังปานกลาง ทำให้บริเวณประเทศไทยยังคงมีฝนตกต่อเนื่องและมีฝนตกหนักบางแห่ง ส่วนในช่วงวันที่ ๑๙-๒๓ ต.ค. บริเวณความกดอากาศสูงจากประเทศจีนที่ปกคลุมประเทศเวียดนามตอนบน และประเทศลาวจะแผ่ลงมาปกคลุมภาคตะวันออกเฉียงเหนือ และภาคเหนือ สำหรับร่องมรสุมจะเลื่อนลงไปพาดผ่านภาคกลางตอนล่าง ภาคใต้ตอนบน และภาคตะวันออกเฉียงเหนือ ส่วนมรสุมตะวันตกเฉียงใต้ยังคงพัดปกคลุมทะเลอันดามัน ภาคใต้ และอ่าวไทย ทำให้ประเทศไทยตอนบนมีปริมาณฝนลดลง เว้นแต่ภาคใต้ และภาคตะวันออกเฉียงเหนือจะมีฝนตกหนักบางแห่ง

ข้อควรระวัง ในช่วงวันที่ ๑๗-๑๘ ต.ค. ขอให้ประชาชนบริเวณภาคเหนือ ภาคกลาง และภาคตะวันออกเฉียงเหนือ ระวังอันตรายจากฝนตกหนักและฝนตกสะสมไว้ด้วย ส่วนในช่วงวันที่ ๑๙-๒๓ ต.ค. ขอให้ประชาชนบริเวณภาคใต้ ระวังอันตรายจากฝนตกหนักและฝนตกสะสมที่อาจทำให้เกิดน้ำท่วมฉับพลัน น้ำป่าไหลหลากไว้ด้วย

๑๑. การเตรียมความพร้อมรับมือสถานการณ์อุทกภัย (กรมทรัพยากรน้ำ)

สรุปการสูบน้ำ และบริการน้ำดื่ม เพื่อช่วยเหลือสถานการณ์อุทกภัยตั้งแต่ ๑ พฤษภาคม - ๑๗ ตุลาคม พ.ศ. ๒๕๖๐

หน่วยงาน	จังหวัด	ปริมาณสูบน้ำ (ลบ.ม.)	ปริมาณแจกจ่ายน้ำ (ลิตร)	ประโยชน์ที่ได้รับ		
				อุปโภค-บริโภค		
				ครัวเรือน	ประชากร	พื้นที่
ภาค ๑	ลำปาง	-	๔๖,๕๐๕	-	-	-
	กำแพงเพชร	๙๖,๐๐๐	๒๘,๙๙๖	๓,๕๘๗	๙,๐๖๐	-
	เขียงราย	-	๔๐,๒๕๕	-	-	-
	แม่ฮ่องสอน	-	๓๐,๖๘๗	-	-	-
	เชียงใหม่	-	๒๖,๒๙๘	-	-	-
ภาค ๒	นครสวรรค์	๔,๓๖๒,๑๒๐	-	๕,๔๖๔	๑๔,๘๐๐	๒๒,๔๒๐
	อุทัยธานี	๑,๑๗๙,๓๖๐	-	๓๕๐	๑,๔๐๐	๓,๒๐๐
	สมุทรปราการ	๕,๙๙๕,๐๘๐	-	-	-	-
	สระบุรี	๒,๒๑๙,๔๐๐	-	๓,๕๕๙	-	๓,๐๐๐
	พระนครศรีอยุธยา	๔๕๖,๘๔๐	-	-	-	๒๕
	สิงห์บุรี	๑๔๙,๐๔๐	-	๕๐๐	๒,๕๕๕	๕๐๐
ภาค ๓	อุดรธานี	๑,๒๐๗,๔๔๐	-	๓,๘๘๓	๑๒,๑๒๖	-
ภาค ๔	กาฬสินธุ์	๑๓๒,๐๐๐	-	๑,๒๐๔	๖,๐๒๐	-
	ขอนแก่น	๒,๖๙๙,๔๔๐	-	๒,๗๕๔	๑๑,๔๔๒	-
	มหาสารคาม	๗๕๒,๔๐๐	-	๙๓๙	๓,๙๘๘	-
ภาค ๕	นครราชสีมา	๖๙๔,๐๐๐	-	๒,๓๕๖	๙,๒๒๔	-
ภาค ๖	สระแก้ว	๑,๒๘๔,๘๐๐	-	๑๒,๐๐๐	๔๘,๐๐๐	-
	ปราจีนบุรี	๑,๓๒๔,๖๐๐	-	๑,๐๐๙	๓,๑๓๙	๑๐,๗๘๗
ภาค ๗	สุพรรณบุรี	๒,๓๑๘,๒๒๐	-	๑,๘๐๐	๖,๐๒๐	๒๐,๗๐๐
	ประจวบคีรีขันธ์	๑๙,๔๔๐	-	๑๐๐	๓๐๐	-
	ราชบุรี	๑,๒๙๑,๑๔๐	-	๒,๔๕๘	๘,๒๐๕	๓,๖๑๕
ภาค ๘	สุโขทัย	๑๕๓,๐๐๐	-	-	-	๑,๒๐๐
	อุตรดิตถ์	-	๖๗๑,๕๘๕	๓,๗๔๗	๑๔,๘๘๐	-
	พิษณุโลก	๔๒,๐๐๐	๑๖๒,๐๐๐	-	-	๑,๐๐๐
		๒๖,๓๗๖,๓๒๐	๑,๐๐๖,๓๒๖	๔๕,๗๒๒	๑๕๑,๑๕๙	๖๖,๔๔๗

จึงเรียนมาเพื่อโปรดทราบ

นายวรศาสน์ อภัยพงษ์
อธิบดีกรมทรัพยากรน้ำ