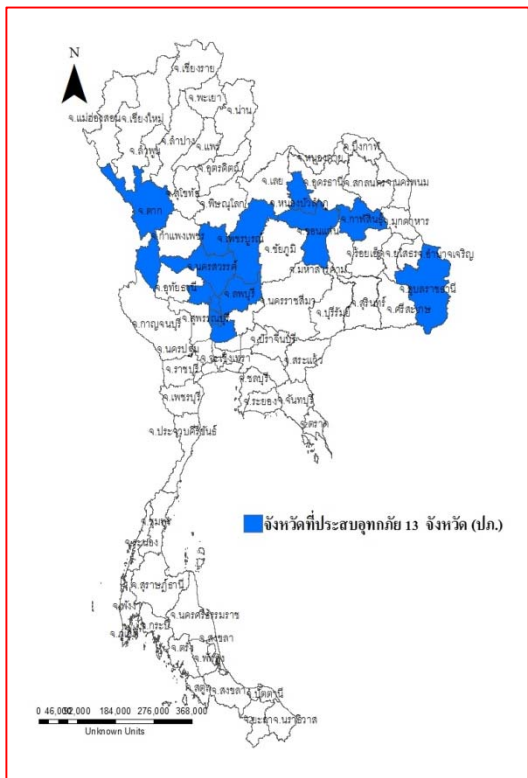




รายงานสถานการณ์น้ำ
ศูนย์ป้องกันวิกฤติน้ำ กรมทรัพยากรน้ำ
วันพฤหัสบดีที่ ๑๙ ตุลาคม ๒๕๖๐

สภาวะอากาศ ประเทศไทยมีฝนลดลง แต่ยังคงมีฝนตกหนักบางพื้นที่บริเวณภาคเหนือตอนล่าง ภาคกลาง และ ภาคตะวันออก รวมทั้งกรุงเทพมหานครและปริมณฑล ขอให้ประชาชนบริเวณดังกล่าวระวังอันตรายจากฝนตกหนักและฝนที่ตกสะสมไว้ด้วย ส่วนคลื่นลมในทะเลอันดามันและอ่าวไทย มีกำลังปานกลางโดยมีคลื่นสูงประมาณ ๒ เมตร..



สถานการณ์น้ำ

กรมอุตุนิยมวิทยา เผย ฝนเริ่มลดลงแล้ว แต่ยังคงตกปานกลาง "ภาคเหนือ-ภาคกลาง-ภาคตะวันออก-กทม.-ปริมณฑล"

- จ.เชียงใหม่ น้ำป่าไหลหลากท่วมบ้านแม่เหียะใน อ.เมืองเชียงใหม่ ๓๐ ซม.
- จ.ลำพูน เจ้าหน้าที่ กอ.รมน.ลำพูน เข้าช่วยเหลือผู้ประสบอุทกภัย
- จ.ตาก ดินสไลด์ถล่มทับรถยนต์เสียหายคนเจ็บ
- จ.กำแพงเพชร น้ำทะเลลักท่วมตัวเมืองพรานกระต่าย น้ำเหนือไหลเข้าอีกต่อเนื่อง
- จ.พิจิตร ท่วมพิจิตรยังวิกฤตน้ำน่านล้นตลิ่งเตือนพื้นที่ลุ่มต่ำรับมือ
- จ.ขอนแก่น ผู้ว่าฯ ชื่นฮ.บินสำรวจน้ำท่วมยังปริมาณมาก
- จ.ลพบุรี อ่างเก็บน้ำแตกท่วม ๑ ม.น้ำทะเลลักท่วมนาข้าว ๔๐๐ ไร่
- จ.อ่างทอง ชาวโพงผองยังอ่วมรพ.ส่งเสริมสุขภาพน้ำท่วมซัง
- จ.ปทุมธานี ชาวปทุมวอนสร้างสะพานเข้าออกช่วงน้ำท่วม (หมายเหตุ ข้อมูลข่าวจาก ไอ เอ็น เอ็น เดลินิวส์)

การช่วยเหลือ

- กองทัพเรือ ส่งเรือผลักดันน้ำช่วย กทม.ระบายน้ำ
- จ.อ่างทอง เร่งนำกระสอบทรายเสริมเป็นแนวเขื่อน

สถานการณ์น้ำ

ระดับน้ำในแม่น้ำโขง : MRC: Mekong River Commission ณ วันที่ ๑๘ ตุลาคม ๒๕๖๐

สถานี	ระดับตลิ่ง	ระดับน้ำ ๑๗ ต.ค. ๖๐	ระดับน้ำ ๑๘ ต.ค.๖๐	+สูงกว่าตลิ่ง -ต่ำกว่าตลิ่ง
อ.เชียงแสน จ.เชียงราย	๑๒.๘๐	๓.๘๘	๓.๖๓	-๙.๑๗
อ.เชียงคาน จ.เลย	๑๖.๐๐	๘.๗๕	๙.๗๘	-๖.๒๒
อ.เมือง จ.หนองคาย	๑๒.๒๐	๖.๑๓	๖.๓๗	-๕.๘๓
อ.เมือง จ.นครพนม	๑๒.๐๐	๖.๓๔	๖.๑๖	-๕.๘๔
อ.เมือง จ.มุกดาหาร	๑๒.๕๐	๖.๑๖	๕.๙๘	-๖.๕๒
อ.โขงเจียม จ.อุบลราชธานี	๑๔.๕๐	๘.๐๐	๗.๗๙	-๖.๗๑

หมายเหตุ : ระดับ (รสม.) ข้อมูลจาก <http://www.dwr.go.th/>

ระดับน้ำ-ลุ่มน้ำเสาบสงขลา ลุ่มน้ำทะเลสาบสงขลา ปัจจุบันสถานการณ์น้ำในลำน้ำโดยทั่วไปยังคงอยู่ในภาวะปกติ (ระดับน้ำต่ำกว่าระดับตลิ่งต่ำสุด) ระดับน้ำในลำน้ำส่วนใหญ่มีแนวโน้มเพิ่มขึ้น (ข้อมูลวันที่ ๑๘ ต.ค.๒๕๖๐ ที่มา กรมทรัพยากรน้ำ) สถานีคลองอู่ตะเภาตอนบน อ.สะเดา จ.สงขลา สถานีคลองอู่ตะเภาตอนล่าง อ.หาดใหญ่ จ.สงขลา สถานีคลองรัตภูมิ อ.รัตภูมิ จ.สงขลา สถานีคลองตะโหมด อ.ตะโหมด จ.พัทลุง สถานีคลองนาท่อม อ.เมือง จ.พัทลุง สถานีคลองท่าแนะ อ.ศรีบรรพต จ.พัทลุง วัดปริมาณน้ำได้ ๑๓.๑๐ ๐.๔๙ ๑๓.๔๙ ๒๒.๐๕ ๒๐.๓๗ และ ๓๔.๒๒ ลบม/วินาที

สถานีตรวจวัดระดับน้ำ (CCTV) ณ วันที่ ๑๘ ตุลาคม ๒๕๖๐ การตรวจวัดระดับน้ำจากกล้อง (CCTV) ระดับน้ำส่วนใหญ่อยู่ในเกณฑ์ปกติ ยกเว้น สะพานโพทะเล อ.โพทะเล จ.พิจิตร เืองสะพานสิงห์บุรี อ.เมือง จ.สิงห์บุรี อ.เสนา จ.พระนครศรีอยุธยา และสะพานสามง่าม-ท่าโบสถ์ อ.หันคา จ.ชัยนาท มีระดับเฝ้าระวังน้ำท่วม

จังหวัด	สถานที่ตั้งกล้อง	แม่ข่าย/ สูมน้ำ	วิกฤติ	วิกฤติ	ระดับน้ำ (ม.รทก.)			สถานการณ์	หมายเหตุ
			น้ำเสี่ยง	น้ำท่วม	ระดับน้อยกว่า	ระดับมากกว่า	พ.ศ.2560		
จ.แพร่	สะพานมหาโพธิ์ อ.เมือง	ขม	143.87	151.33	150.00	150.00	150.00	น้ำปกติ	↔
จ.สุโขทัย	สะพานศรีรัตนาลัย อ.ศรีรัตนาลัย	ขม	60.14	71.78	64.70	64.70	64.70	น้ำปกติ	↔
จ.สุโขทัย	สะพานพระเมรุมา อ.เมือง	ขม	42.48	48.59	48.00	48.85	49.10	น้ำปกติ	↓
จ.พิจิตร	สะพานโพทะเล อ.โพทะเล	ขม	22.58	30.63	30.50	30.50	30.50	เฝ้าระวังน้ำท่วม	↔
จ.อุตรดิตถ์	สะพานท่าเสา อ.เมือง	น่าน	49.22	56.91	N/A	N/A	N/A	น้ำปกติ	↔
จ.น่าน	สะพานนครน่านพัฒนา อ.เมือง	น่าน	192.17	197.73	193.50	194.05	193.50	น้ำปกติ	↓
จ.พิษณุโลก	สะพานสุพรรณกัลยา อ.เมือง	น่าน	33.98	44.52	N/A	N/A	N/A	น้ำปกติ	↔
จ.เชียงราย	สถานีห้วยฝาย อ.แม่สาย	แม่สาย/ใจง	395.79	396.50	395.37	395.37	395.27	น้ำปกติ	↓
จ.หนองคาย	สูง, ส่วนอุทกหนองคาย อ.เมือง	โจง	157.85	166.70	N/A	N/A	N/A	น้ำปกติ	↔
จ.นครพนม	นครพนม อ.เมือง	โจง	135.21	144.28	N/A	N/A	N/A	น้ำปกติ	↔
จ.หนองคาย	วัดทุ่งธาตุ อ.โพนพิสัย	ห้วยหลวง/ใจงอีสาน	150.50	159.43	152.50	152.50	152.45	น้ำปกติ	↓
จ.หนองคาย	บ้านท่าสงอาด อ.เซกา	น้ำสงคราม/ใจงอีสาน	136.33	143.85	N/A	N/A	N/A	น้ำปกติ	↔
จ.นครพนม	บ้านตาลปากน้ำ อ.ท่าอุเทน	น้ำสงคราม/ใจงอีสาน	133.42	141.02	N/A	N/A	N/A	น้ำปกติ	↔
จ.นครพนม	เทศบาล ต.นาแก อ.นาแก	ห้วยน้ำก่ำ/ใจงอีสาน	139.05	142.42	142.93	142.93	142.93	น้ำปกติ	↔
จ.นครราชสีมา	ร.ร.เทศบาล 4 อ.เมือง	ลำตะกอง/มูล	174.60	178.00	176.80	176.60	176.60	น้ำปกติ	↔
จ.บุรีรัมย์	สุดี อ.สุดี	มูล	123.13	128.76	130.75	130.80	130.90	น้ำปกติ	
จ.สิงห์บุรี	เชิงสะพานสิงห์บุรี อ.เมือง	เจ้าพระยา	3.45	11.50	12.30	12.30	12.30	เฝ้าระวังน้ำท่วม	↔
จ.พระนครศรีอยุธยา	อ.เสนา	น้อย/เจ้าพระยา	2.00	5.00	4.80	4.80	4.80	เฝ้าระวังน้ำท่วม	↔
จ.สมุทรสาคร	สะพานข้ามแม่น้ำท่าจีน3 อ.เมือง	ท่าจีน	-5.11	0.57	N/A	N/A	N/A	น้ำปกติ	↔
จ.นครปฐม	สะพานบุตุร์ตันประชาชนวิบูลย์ อ.สามพราน	ท่าจีน	-5.59	-0.30	0.28	0.28	0.28	น้ำปกติ	↔
จ.นครปฐม	สะพานหลวงพ่อบึง อ.นครไชยศรี	ท่าจีน	-3.16	2.21	1.31	1.51	1.51	น้ำปกติ	↓
จ.นครปฐม	สะพานข้ามแม่น้ำท่าจีน ทางหลวง346 อ.บางเลน	ท่าจีน	-4.57	-0.47	0.46	0.46	0.46	น้ำปกติ	↔
จ.สุพรรณบุรี	สะพานข้ามแม่น้ำท่าจีน อ.สามชุก	ท่าจีน	1.55	5.18	5.46	5.36	4.45	น้ำปกติ	↓
จ.ชัยนาท	สะพานสามง่าม-ท่าโบสถ์ อ.หันคา	ท่าจีน	10.69	12.83	12.57	12.57	12.57	เฝ้าระวังน้ำท่วม	↔
จ.จันทบุรี	ตรงข้ามวัดจันทนาราม อ.เมือง	จันทบุรี/ชายฝั่งทะเลตะวันออก	0.20	3.73	N/A	N/A	N/A	น้ำปกติ	↔
จ.เพชรบุรี	เทศบาลเมืองเพชรบุรี อ.เมือง	เพชรบุรี	-	3.18	N/A	N/A	N/A	น้ำปกติ	↔
จ.ประจวบคีรีขันธ์	ร.ร.อนุบาลบางสะพาน อ.บางสะพาน	คลองบางสะพาน/ชายฝั่งทะเลตะวันตก	-	3.30	0.45	0.50	0.60	น้ำปกติ	↑
จ.สุราษฎร์ธานี	สถานีคลองอยู่ตงภาคคอนล่าง อ.หาดใหญ่	ทะเลสาบสงขลา	-	-	0.60	0.50	0.50	น้ำปกติ	↔
จ.พัทลุง	สถานีคลองตงโหมต อ.ตงโหมต	ทะเลสาบสงขลา	-	-	21.90	21.90	21.90	น้ำปกติ	↔
จ.พัทลุง	สถานีลำปำ อ.เมือง	ทะเลสาบสงขลา	-	-	-1.60	-1.60	-1.60	น้ำปกติ	↔

**ม.รทก. คือ เมตรเทียบกับระดับน้ำทะเลปานกลาง

*** ระดับน้ำทะเลปานกลาง (Mean Sea Level) หรือ ร.ทก. เป็นค่าการวัด ระดับน้ำทะเลขึ้นสูงสุด (High Tide : HT) และลงต่ำสุด (Low Tide : LT) ของแต่ละวัน ในช่วงระยะเวลาที่กำหนด แล้วนำค่ามาเฉลี่ยเป็นระดับน้ำทะเลปานกลาง สำหรับระยะเวลาที่ทำการรังวัดโดยทั่วไปจะต้องวัดเป็นเวลา ๑๘.๖ ปี ตามวัฏจักรของน้ำ ระดับน้ำทะเลปานกลางของแต่ละบริเวณทั่วโลกอาจจะมีค่าสูงไม่เท่ากัน

ในประเทศไทยใช้เวลาในการวัด ๕ ปี โดยเลือกที่ตำบลเกาะหลัก จังหวัดประจวบคีรีขันธ์ เป็นที่วัด แล้วนำมาหาค่าเฉลี่ย เพื่อใช้เป็นค่าระดับน้ำทะเลปานกลาง ให้มีค่า ๐.๐๐๐ เมตร ทำการถ่ายโยงมายังหมุด BM-A (ซึ่งถือว่าเป็นหมุดหลักฐานหมุดแรกประเทศไทย) ซึ่งมีค่าระดับน้ำทะเลปานกลาง ๑.๔๘๗๗ เมตร

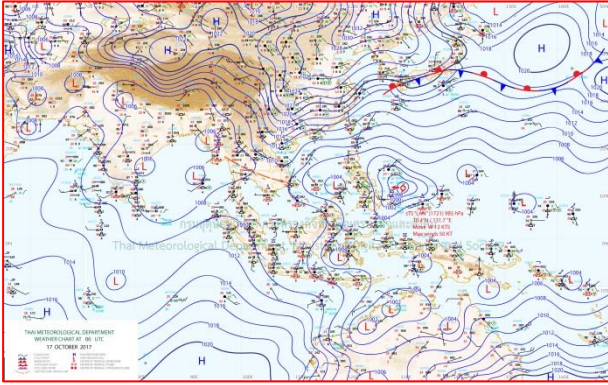
*N/A คือ อ่านค่าระดับจากไม้วัดระดับ (Staff) ไม่ได้ / ไม้วัดระดับ (Staff) ชำรุด

ปริมาณน้ำฝนสูงสุด (มม.)

จังหวัด	๑๓ ต.ค.๖๐	๑๔ ต.ค.๖๐	๑๕ ต.ค.๖๐	๑๖ ต.ค.๖๐	๑๗ ต.ค.๖๐
จ.แม่ฮ่องสอน.	๑๗.๒	๓๖.๐	๑.๐	๙.๘	๓๔.๘
จ.เชียงราย	๒๕.๐	๑.๒	-	๔.๑	-
จ.เชียงใหม่	๑๒.๗	๑๐.๖	๘.๓	๑๓.๗	๕๖.๐
จ.พะเยา	-	๑.๖	-	๑๐.๓	๖๐.๐
จ.น่าน	๑๙.๕	๖๒.๘	๓๑.๐	๒๒.๕	๙.๓
จ.ลำพูน	-	-	๑๔.๐	๓๑.๐	-
จ.ลำปาง	๓๖.๒	๓.๘	๑๖.๒	๗๙.๖	๑๖.๘
จ.แพร่	๑๙.๕	๓.๐	๑๔.๕	๖๐.๐	๒.๐
จ.อุตรดิตถ์	๑๕.๐	-	-	๗๐.๐	-
จ.สุโขทัย	๓๙.๐	๑๗.๘	๒๔.๐	๔๒.๐	๑๔๙.๕
จ.ตาก	๕๗.๙	๑.๓	๑๘.๐	๓.๒	๑๕๒.๑
จ.พิษณุโลก	๓๒.๗	๓๗.๑	๓๒.๐	๑๑๓.๕	๓๖.๕
จ.เพชรบูรณ์	๑๒.๐	๔.๒	๙.๕	๙๖.๙	๘.๖
จ.กำแพงเพชร	๓๑.๐	-	๒๔.๑	๑.๓	๑๕๐.๖
จ.พิจิตร	๗.๑	-	๐.๖	-	๔.๙
จ.หนองคาย	๓.๘	๐.๔	๕๗.๐	๒๕.๕	๕.๐
จ.เลย	๖.๕	๑.๐	๔๙.๕	๑๒๓.๙	๔๒.๐
จ.อุดรธานี	-	๒๒.๐	๔๕.๐	๕๕.๐	๑๓.๐
จ.หนองบัวลำภู	-	-	๐.๒	๒๖.๕	๖.๐
จ.นครพนม	๒.๐	-	-	๒๒.๑	๑.๒
จ.สกลนคร	๕.๓	๕.๐	๖.๓	๔๐.๔	-
จ.มุกดาหาร	-	-	-	๑๙.๘	-
จ.ขอนแก่น	๑๕.๓	-	๓๓.๐	๕๘.๕	๓.๐
จ.มหาสารคาม	๓.๐	-	๑๗.๐	๓๘.๐	-
จ.กาฬสินธุ์	-	-	-	๕๐.๐	๑๑.๐
จ.ร้อยเอ็ด	-	-	-	-	๒.๙
จ.ชัยภูมิ	๔.๕	๙.๘	๓๐.๐	๕๗.๐	๒.๐
จ.อุบลราชธานี	-	-	๑๐.๐	๕๗.๒	๑๓.๓
จ.อำนาจเจริญ	-	-	-	๓๒.๐	-
จ.ยโสธร	-	-	-	๑๐.๕	-
จ.สุรินทร์	๐.๘	-	-	๖๗.๓	๖.๗
จ.นครราชสีมา	๔๙.๗	๒๘.๐	๕๐.๐	๒๙.๐	-
จ.บุรีรัมย์	๑๐.๖	-	๒.๓	-	-
จ.ศรีสะเกษ	-	-	-	๓๕.๐	-

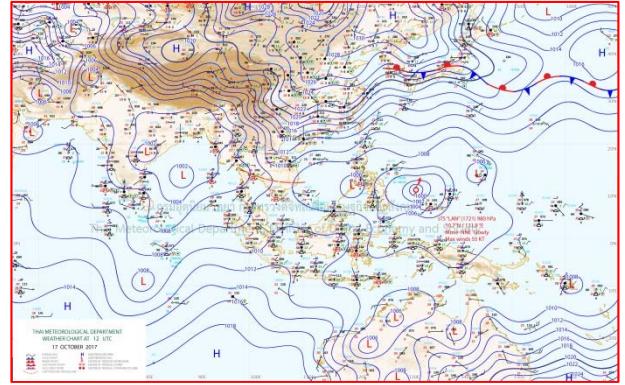


แผนที่อากาศ



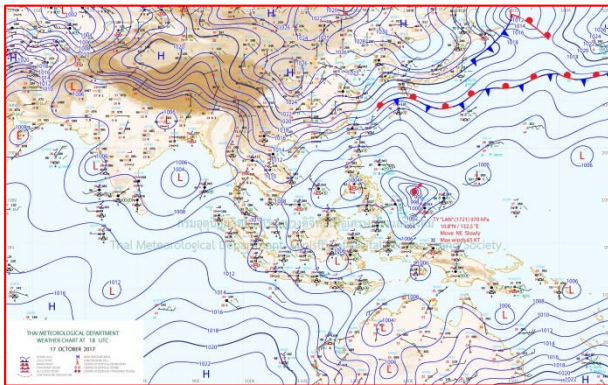
๑๗ ต.ค.๖๐ เวลา ๑๓:๐๐ น.

๑



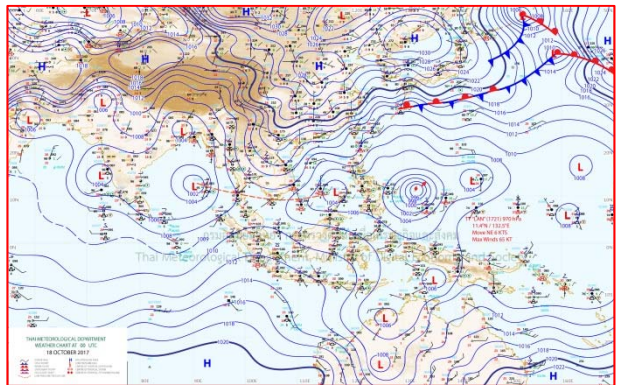
๑๗ ต.ค.๖๐ เวลา ๑๙:๐๐ น.

๒



๑๘ ต.ค.๘.๖๐ เวลา ๑:๐๐ น.

๓





๑๘ ต.ค.๖๐ เวลา ๗:๐๐ น.

๔

รายงานปริมาณน้ำฝนจากกรมอุตุนิยมวิทยา

วันที่ 18 ตุลาคม 2560

รายงานฝน เวลา 07.00 น.ของวันที่ 17 ตุลาคม 2560

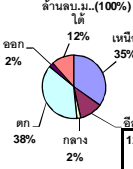
สถานีอุตุนิยมวิทยา					ปริมาณน้ำฝน24 ชม.(mm)	ปริมาณน้ำฝนสะสม(mm.)								
ภาคเหนือ					สูงสุด ของประเทศ	152.1	4,503.5	ภาคใต้ฝั่งตะวันออก						
สถานีอุตุนิยมวิทยา	ปริมาณน้ำฝน24 ชม.(mm)	ปริมาณน้ำฝนสะสม(mm.)	ปริมาณฝนต.ค.(mm.)	สถานะฝนสะสมปัจจุบันเทียบกับค่าเฉลี่ย 30 ปี	สูงสุด ของภาคเหนือ	152.1	2,151.7	สถานีอุตุนิยมวิทยา	ปริมาณน้ำฝน24 ชม.(mm)	ปริมาณน้ำฝนสะสม(mm.)	ปริมาณฝนต.ค.(mm.)	สถานะฝนสะสมปัจจุบันเทียบกับค่าเฉลี่ย 30 ปี		
					สูงสุด ของภาคกลาง	61.5	2,047.2							
แม่ฮ่องสอน	1.6	1,119.1	114.5	ต่ำกว่า	สูงสุด ของภาคตะวันออกเฉียงเหนือ	8.8	2,659.4	เพชรบุรี	9.6	1,015.6	278.4	สูงกว่า		
ดอยอ่างขาง	ไม่มีฝน	2,151.7	***	***	สูงสุด ของภาคใต้ฝั่งตะวันออก	10.9	3,145.3	หนองพลับ สกษ.	3.6	899.0	203.2	สูงกว่า		
เชียงใหม่	ไม่มีฝน	2,067.7	124.9	สูงกว่า	สูงสุด ของภาคใต้ฝั่งตะวันตก	-	4,503.5	หัวหิน	10.9	1,012.0	246.2	สูงกว่า		
เชียงใหม่ สกษ.	ไม่มีฝน	1,981.2	117.0	สูงกว่า	ภาคตะวันออกเฉียงเหนือ				ประจวบคีรีขันธ์	-	1,212.9	227.8	ต่ำกว่า	
ทุ่งช้าง	ไม่มีฝน	1,818.6	90.5	สูงกว่า	สถานีอุตุนิยมวิทยา	ปริมาณน้ำฝน24 ชม.(mm)	ปริมาณน้ำฝนสะสม(mm.)	สถานะฝนสะสมปัจจุบันเทียบกับค่าเฉลี่ย 30 ปี	ชุมพร	ไม่มีฝน	1,843.8	251.6	สูงกว่า	
พะเยา	6.0	1,226.6	122.6	สูงกว่า					สวี สกษ.	ไม่มีฝน	1,748.4	229.7	สูงกว่า	
ห้วยฝาง	ไม่มีฝน	1,378.1	83.4	สูงกว่า	เลย สกษ.	-	1,514.5	129.5	สูงกว่า	เกาะสมุย	ไม่มีฝน	1,831.6	309.8	สูงกว่า
เด่น	6.8	1,623.5	119.4	สูงกว่า	หนองคาย	-	1,886.6	90.9	สูงกว่า	นครศรีธรรมราช	ไม่มีฝน	2,809.9	303.0	สูงกว่า
แม่สะเรียง	34.8	1,118.0	115.2	สูงกว่า	เลย	3.7	1,492.3	123.3	สูงกว่า	นครศรีธรรมราช สกษ.	ไม่มีฝน	3,145.3	270.4	สูงกว่า
แม่ใจ สกษ.	-	-	98.4	ต่ำกว่า	อุดรธานี	0.5	1,897.6	90.1	สูงกว่า	สุราษฎร์ธานี สกษ.	ไม่มีฝน	1,857.7	265.9	สูงกว่า
เชียงใหม่	10.0	1,342.1	117.6	สูงกว่า	สกลนคร สกษ.	ไม่มีฝน	2,292.2	85.8	สูงกว่า	พระแสง สอท.	ไม่มีฝน	1,601.2	226.2	สูงกว่า
ลำปาง	-	1,292.1	98.3	สูงกว่า	สกลนคร	ไม่มีฝน	2,413.3	76.9	สูงกว่า	ฉวาง	ไม่มีฝน	2,070.5	221.6	สูงกว่า
ลำปาง สกษ.	38.7	1,403.9	110.1	สูงกว่า	นครพนม	1.2	2,659.4	97.0	สูงกว่า	พัทลุง สกษ.	ไม่มีฝน	2,163.7	239.5	สูงกว่า
แพร่	ไม่มีฝน	1,379.7	88.8	สูงกว่า	นครพนม สกษ.	ฝนเล็กน้อย	2,254.5	111.5	สูงกว่า	สงขลา	ไม่มีฝน	1,703.9	257.1	สูงกว่า
น่าน	ไม่มีฝน	1,204.3	70.3	สูงกว่า	หนองบัวลำภู	6.0	1,586.2	***	***	หาดใหญ่	ไม่มีฝน	1,736.6	227.8	สูงกว่า
น่าน สกษ.	ไม่มีฝน	1,066.6	70.3	ต่ำกว่า	ขอนแก่น	0.4	1,418.4	117.7	สูงกว่า	ดอนขันธ์ สกษ.	ไม่มีฝน	1,793.3	224.9	สูงกว่า
ลำปาง สกษ.	16.8	1,550.5	126.3	สูงกว่า	มหาสารคาม	ไม่มีฝน	1,875.5	111.4	สูงกว่า	สะเดา	ไม่มีฝน	1,288.8	214.5	สูงกว่า
อุดรดิตถ์	ฝนเล็กน้อย	1,502.9	111.0	สูงกว่า	มุกดาหาร	ไม่มีฝน	2,050.8	100.6	สูงกว่า	ปัตตานี	ไม่มีฝน	1,799.3	216.2	สูงกว่า
สุโขทัย	28.0	1,530.2	192.8	สูงกว่า	นครราชสีมา	ไม่มีฝน	2,413.3	76.9	สูงกว่า	ยะลา สกษ.	ไม่มีฝน	2,615.0	***	***
ศรีสำโรง สกษ.	-	1,490.8	148.0	สูงกว่า	กาฬสินธุ์	8.8	1,728.7	90.3	สูงกว่า	นราธิวาส	-	3,022.7	254.4	สูงกว่า
นลัมสีก	8.6	1,281.6	88.5	สูงกว่า	ชัยภูมิ	-	1,229.3	137.0	สูงกว่า	ภาคใต้ฝั่งตะวันตก				
แม่สอด	21.2	1,047.9	102.1	ต่ำกว่า	ร้อยเอ็ด สกษ.	2.9	1,661.9	101.0	สูงกว่า	สถานีอุตุนิยมวิทยา	ปริมาณน้ำฝน24 ชม.(mm)	ปริมาณน้ำฝนสะสม(mm.)	ปริมาณฝนต.ค.(mm.)	สถานะฝนสะสมปัจจุบันเทียบกับค่าเฉลี่ย 30 ปี
ตาก	152.1	1,341.4	199.2	สูงกว่า	ร้อยเอ็ด	1.0	1,754.3	107.3	สูงกว่า					
เขื่อนภูมิพล	-	1,012.1	204.3	สูงกว่า	อุบลราชธานี (ศูนย์)	ไม่มีฝน	1,780.3	123.1	สูงกว่า	ระนอง	ไม่มีฝน	4,503.50	392.60	สูงกว่า
พิษณุโลก	32.1	1,580.4	162.5	สูงกว่า	อุบลราชธานี สกษ.	ไม่มีฝน	1,717.5	118.2	สูงกว่า	ตะกั่วป่า	ไม่มีฝน	4,225.60	475.60	สูงกว่า
เพชรบูรณ์	5.2	1,348.3	90.4	สูงกว่า	ศรีสะเกษ	ไม่มีฝน	1,653.3	167.6	สูงกว่า	กระบี่	ไม่มีฝน	2,272.50	323.50	สูงกว่า
กำแพงเพชร	49.9	1,822.4	191.7	สูงกว่า	ท่าตูม	-	1,235.7	126.3	ต่ำกว่า	ภูเก็ต	ไม่มีฝน	2,271.70	320.10	สูงกว่า
อุ้มผาง	18.3	1,310.6	155.8	ต่ำกว่า	นครราชสีมา	-	1,787.3	146.3	สูงกว่า	ภูเก็ต (ศูนย์)	ไม่มีฝน	2,592.30	353.40	สูงกว่า
พิจิตร สกษ.	4.9	1,475.7	124.9	สูงกว่า	สุรินทร์	ฝนเล็กน้อย	1,486.8	128.2	สูงกว่า	เกาะลันตา	ไม่มีฝน	2,520.90	325.40	สูงกว่า
ดอนมυχเซอร์ สกษ.	53.7	1,249.6	213.0	สูงกว่า	สุรินทร์ สกษ.	-	1,391.4	134.0	สูงกว่า	ตรัง	-	2,557.70	285.50	สูงกว่า
วิเชียรบุรี	ไม่มีฝน	1,373.7	131.6	สูงกว่า	ไซคชัย	0.4	1,058.4	164.3	สูงกว่า	สตูล	ไม่มีฝน	2,422.90	339.00	สูงกว่า
ภาคกลาง					ปากช่อง สกษ.	ไม่มีฝน	1,344.1	178.9	สูงกว่า	สรุปปริมาณฝนมาก สถานีอุตุนิยมวิทยา ปริมาณน้ำฝน24 ชม.(mm) ปริมาณน้ำฝนสะสม(mm.)				
สถานีอุตุนิยมวิทยา	ปริมาณน้ำฝน24 ชม.(mm)	ปริมาณน้ำฝนสะสม(mm.)	ปริมาณฝนต.ค.(mm.)	สถานะฝนสะสมปัจจุบันเทียบกับค่าเฉลี่ย 30 ปี	นางรอง	ไม่มีฝน	1,207.6	133.9	สูงกว่า					
นครสวรรค์	1.3	1,636.8	153.4	สูงกว่า	บุรีรัมย์	ไม่มีฝน	1,854.0	147.7	สูงกว่า	1	ตาก	152.1	1,341.4	
ตากฟ้า สกษ.	3.0	1,496.0	150.1	สูงกว่า	ภาคตะวันออก					2	ชัยนาท สกษ.	61.5	1,117.5	
ชัยนาท สกษ.	61.5	1,117.5	158.5	สูงกว่า	สถานีอุตุนิยมวิทยา	ปริมาณน้ำฝน24 ชม.(mm)	ปริมาณน้ำฝนสะสม(mm.)	ปริมาณฝนต.ค.(mm.)	สถานะฝนสะสมปัจจุบันเทียบกับค่าเฉลี่ย 30 ปี	3	ดอนมυχเซอร์ สกษ.	53.7	1,249.6	
อุทัยธานี	-	1,066.8	167.6	ต่ำกว่า	นครนายก	0.2	2,643.3	***	***	4	กำแพงเพชร	49.9	1,822.4	
พระนครศรีอยุธยา	ไม่มีฝน	1,208.3	***	***	ปราจีนบุรี	3.9	1,823.3	160.9	สูงกว่า	5	ลำพูน	38.7	1,403.9	
บัวชุม	ไม่มีฝน	1,212.0	127.3	สูงกว่า	กบินทร์บุรี	14.9	1,985.7	154.5	สูงกว่า	ปริมาณฝนสูงสุด	ตาก	152.1	1,341.4	
ปทุมธานี สกษ.	ไม่มีฝน	1,489.5	149.7	สูงกว่า	สระแก้ว	2.1	1,388.7	162.6	สูงกว่า	ฝนสะสมสูงสุด	ระนอง	ไม่มีฝน	4,503.5	
สมุทรปราการ สกษ.	0.9	1,493.1	***	***	ฉะเชิงเทรา	9.0	1,716.5	231.9	สูงกว่า	 ศูนย์ป้องกันวิกฤตน้ำ กรมทรัพยากรน้ำ  ศูนย์ฝนเขื่อน				
ทองผาภูมิ	27.3	1,572.6	172.3	ต่ำกว่า	ชลบุรี	-	1,353.6	208.9	สูงกว่า					
สุพรรณบุรี	-	989.3	196.7	สูงกว่า	เกาะสีชัง	-	1,101.7	207.1	สูงกว่า					
ลพบุรี	ไม่มีฝน	1,220.1	153.7	สูงกว่า	พัทลุง	0.2	1,087.7	216.1	ต่ำกว่า					
สุโขทัย สกษ.	ฝนเล็กน้อย	948.6	214.4	สูงกว่า	ฉะเชิงเทรา	19.2	1,451.1	174.2	สูงกว่า					
สนามบินสุวรรณภูมิ	20.0	902.6	171.4	ต่ำกว่า	แหลมฉบัง	-	809.0	200.3	ต่ำกว่า					
สมุทรสงคราม	0.8	1,078.4	***	***	สัตหีบ	ฝนเล็กน้อย	1,387.6	259.8	สูงกว่า					
กาญจนบุรี	18.9	1,073.9	209.2	สูงกว่า	ระยอง	ไม่มีฝน	1,444.3	194.4	สูงกว่า					
นครปฐม	8.9	1,012.8	202.1	สูงกว่า	หัวไผ่ สกษ.	0.1	1,336.0	246.2	ต่ำกว่า					
กรุงเทพฯ บางนา สกษ.	0.1	1,800.5	214.0	สูงกว่า	จันทบุรี	-	3,534.2	297.6	สูงกว่า					
กรุงเทพฯ ท่าเรือคลองเตย	ไม่มีฝน	2,047.2	263.1	สูงกว่า	พัลวัน สกษ.	-	3,833.5	327.5	ต่ำกว่า					
กรุงเทพฯ หนองจอก	-	2,010.0	292.1	สูงกว่า	ตราด	-	4,103.1	377.4	สูงกว่า					
สนามบินดอนเมือง	ไม่มีฝน	1,750.9	191.9	สูงกว่า										
ปาร์ก	ไม่มีฝน	943.5	188.1	สูงกว่า										
ราชบุรี	20.4	1,005.2	231.9	ต่ำกว่า										

สัญลักษณ์ ***ไม่มีข้อมูล - ยังไม่ได้รับรายงาน/ไม่มีข้อมูล/ไม่มีฝน

หมายเหตุ ได้รับรายงานเพิ่มเติมโดยการบันทึกของเจ้าหน้าที่เป็นรายวัน ณ เวลา 07:00 น.

ปริมาณฝนสูงสุด - ไม่มี -

ปริมาณน้ำรวมทั้งประเทศ 70,921 ล้าน ลบ.ม. (100%)

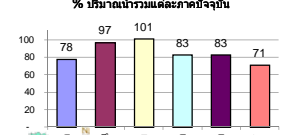


รายงานสรุปสภาพน้ำในอ่างเก็บน้ำขนาดใหญ่และขนาดกลาง

รายงานสถานการณ์ ณ. วันที่ 18 ตุลาคม 2560

ปริมาณน้ำในอ่างที่ใช้การได้ในสปีดหน้า + มากกว่า - น้อยกว่า สปีดหน้าก่อน 1,609.07 ล้าน ลบ.ม.

สรุปสถานการณ์ปริมาณน้ำในอ่างเก็บน้ำที่ขึ้นในกิจกรรมทั่วประเทศ น้อยกว่าปริมาณน้ำไหลเข้าอ่าง เมื่อเทียบกับสปีดหน้าที่ผ่านมา สถานการณ์อยู่ระหว่างเก็บกักน้ำ



สรุปสถานการณ์ปริมาณน้ำในอ่าง

คงที่	2	อ่าง
ลดลง	9	อ่าง
เพิ่มขึ้น	27	อ่าง

เปรียบเทียบปริมาณน้ำรวม
ปีงบประมาณปัจจุบัน
ปี 60 และ ปี 59

วันที่ 18 ตุลาคม 2560 เก็บกัก
57,880 ล้าน ลบ.ม. หรือ เท่ากับ
82%
วันที่ 18 ตุลาคม 2559 เก็บกัก
47,375 ล้าน ลบ.ม. หรือ เท่ากับ
67%

ภาค	สถานการณ์ปริมาณน้ำในอ่าง				ปริมาณน้ำ เปลี่ยนแปลง (ล้าน ม.³)	สถานะ
	ลดลง (แห่ง)	คงที่ (แห่ง)	เพิ่มขึ้น (แห่ง)	รวม (แห่ง)		
ภาคเหนือ	2	-	5	7	776.00	ปริมาณน้ำในอ่างเก็บน้ำเพิ่มขึ้น
ภาคตะวันออกเฉียงเหนือ	3	1	8	12	349.00	ปริมาณน้ำในอ่างเก็บน้ำเพิ่มขึ้น
ภาคกลาง	-	-	3	3	80.00	ปริมาณน้ำในอ่างเก็บน้ำเพิ่มขึ้น
ภาคตะวันตก	-	-	2	2	358.00	ปริมาณน้ำในอ่างเก็บน้ำเพิ่มขึ้น
ภาคตะวันออก	3	1	6	10	42.07	ปริมาณน้ำในอ่างเก็บน้ำเพิ่มขึ้น
ภาคใต้	1	-	3	4	4.00	ปริมาณน้ำในอ่างเก็บน้ำเพิ่มขึ้น
รวมทั้งประเทศ	9	2	27	38	1609.07	ปริมาณน้ำในอ่างเก็บน้ำเพิ่มขึ้น

ภาค อ่างเก็บน้ำ เชื้อน	ความจุ ที่ รอก. (ล้าน ม.³)	ปริมาณน้ำ ที่ใช้งานได้ (ล้าน ม.³)	ใช้การ ได้จริง (ล้าน ม.³)	ปริมาณน้ำรวม วันที่ 18 ตุลาคม 2559		ปัจจุบัน วันที่ 18 ตุลาคม 2560				สปีดหน้าก่อน วันที่ 12 ตุลาคม 2560				ปริมาณน้ำ + เพิ่มขึ้น - ลดลง (ล้าน ม.³)	สถานการณ์ ในอ่าง		
				%	%	ปริมาณน้ำ (ล้าน ม.³)	%	ปริมาณน้ำ (ล้าน ม.³)	%	ปริมาณน้ำ (ล้าน ม.³)	%	ปริมาณน้ำ (ล้าน ม.³)	%				
																ปริมาณน้ำรวม	ปริมาณน้ำใช้การได้จริง
ภาคเหนือ (7)																	
1	ภูมิพล (2)	ดาก	13,462	3,800	9,662	6,521	48%	9,534	71%	5,734	43%	8,993	67%	5,193	39%	541.00	เพิ่มขึ้น
2	สิริกิติ์ (2)	อุดรดิต	9,510	2,850	6,660	7,520	79%	8,104	85%	5,254	55%	7,873	83%	5,023	53%	231.00	เพิ่มขึ้น
3	แม่งัด	เชียงใหม่	265	12	253	150	57%	237	89%	225	85%	218	82%	206	78%	19.00	เพิ่มขึ้น
4	แมกวง	เชียงใหม่	263	14	249	99	38%	110	42%	96	37%	104	40%	90	34%	6.00	เพิ่มขึ้น
5	กัวลม	ลำปาง	106	3	103	74	70%	87	82%	84	79%	85	80%	82	77%	2.00	เพิ่มขึ้น
6	กัวคองมา	ลำปาง	170	6	164	168	99%	185	109%	179	105%	190	112%	184	108%	-5.00	ลดลง
7	แควน้อย	พิษณุโลก	939	43	896	888	95%	946	101%	903	96%	964	103%	921	98%	-18.00	ลดลง
รวมภาคเหนือ 34.85%																	
ภาคตะวันออกเฉียงเหนือ (12)																	
8	ห้วยหลวง	อุดรธานี	136	7	129	94	69%	133	98%	126	93%	135	99%	128	94%	-2.00	ลดลง
9	น้ำพอง	สกลนคร	520	45	475	293	56%	538	103%	493	95%	545	105%	500	96%	-7.00	ลดลง
10	น้ำพอง (2)	สกลนคร	165	8	157	65	39%	166	101%	158	96%	167	101%	159	96%	-1.00	ลดลง
11	จุฬารัตน์ (2)	ชัยภูมิ	164	37	127	143	87%	167	102%	130	79%	167	102%	130	79%	-	คงที่
12	อุบลรัตน์ (2)	ขอนแก่น	2,431	581	1,850	2,044	84%	2,886	119%	2,305	95%	2,646	109%	2,065	85%	240.00	เพิ่มขึ้น
13	ลำปาว	กาฬสินธุ์	1,980	100	1,880	1,175	59%	1,829	92%	1,729	87%	1,764	89%	1,664	84%	65.00	เพิ่มขึ้น
14	ลำคอง	นครราชสีมา	314	22	292	94	30%	174	55%	152	48%	159	51%	137	44%	15.00	เพิ่มขึ้น
15	ลำพระเพลิง	นครราชสีมา	155	1	154	56	36%	134	86%	133	86%	130	84%	129	83%	4.00	เพิ่มขึ้น
16	มูลบน	นครราชสีมา	141	7	134	72	51%	110	78%	103	73%	107	76%	100	71%	3.00	เพิ่มขึ้น
17	ลำแซะ	นครราชสีมา	275	7	268	124	45%	214	78%	207	75%	204	74%	197	72%	10.00	เพิ่มขึ้น
18	ลำางรอง	บุรีรัมย์	121	3	118	62	51%	78	64%	75	62%	77	64%	74	61%	1.00	เพิ่มขึ้น
19	สิรินธร (2)	อุบลราชธานี	1,966	831	1,135	1,557	79%	1,655	84%	824	42%	1,634	83%	803	41%	21.00	เพิ่มขึ้น
รวมภาค ตอน. 11.80%																	
ภาคกลาง (3)																	
20	ป่าสักชลสิทธิ์	ลพบุรี	960	3	957	864	90%	943	98%	940	98%	890	93%	887	92%	53.00	เพิ่มขึ้น
21	ห้วยเสลา	อุทัยธานี	160	17	143	160	100%	164	103%	147	92%	158	99%	141	88%	6.00	เพิ่มขึ้น
22	กระเสียว	สุพรรณบุรี	240	40	200	177	74%	269	112%	229	95%	248	103%	208	87%	21.00	เพิ่มขึ้น
รวมภาคกลาง 1.92%																	
ภาคตะวันตก (2)																	
23	ศรีนครินทร์ (2)	กาญจนบุรี	17,745	10,265	7,480	13,036	73%	15,106	85%	4,841	27%	14,876	84%	4,611	26%	230.00	เพิ่มขึ้น
24	วชิราลงกรณ (2)	กาญจนบุรี	8,860	3,012	5,848	5,547	63%	6,915	78%	3,903	44%	6,787	77%	3,775	43%	128.00	เพิ่มขึ้น
รวมภาคตะวันตก 37.51%																	
ภาคตะวันออก (6+4)																	
25	ขุนด่าน	นครนายก	224	5.00	219	198	88%	211	94%	206	92%	195	87%	190	85%	16.00	เพิ่มขึ้น
26	คลองสียัด	ฉะเชิงเทรา	420	30.00	390	236	56%	265	63%	235	56%	248	59%	218	52%	17.00	เพิ่มขึ้น
27	บางพระ (3)	ชลบุรี	117	12.00	105	67	57%	112	96%	100	85%	112	96%	100	85%	-	คงที่
28	หนองปลาไหล (3)	ระยอง	164	13.75	150	79	48%	160	98%	146	89%	165	101%	151	92%	-5.00	ลดลง
29	แม่ประแสร์ (3)	ระยอง	295	20.00	275	233	79%	285	97%	265	90%	283	96%	263	89%	2.00	เพิ่มขึ้น
30	แม่ประชัน (3)	ระยอง	17	0.72	16	5	32%	11	65%	10	60%	10	60%	9.24	56%	0.78	เพิ่มขึ้น
31	หนองค้อ (3)	ระยอง	21	1.00	20	9	42%	22	100%	21	96%	22	104%	21.30	100%	-0.80	ลดลง
32	คลองกราม (3)	ระยอง	79	3.00	76	43	54%	73	92%	70	88%	71	90%	68.40	86%	1.78	เพิ่มขึ้น
33	คลองใหญ่ (3)	ระยอง	45	3.00	42	38	83%	36	80%	33	73%	40	88%	37.10	82%	-3.69	ลดลง
34	เขื่อนดินทรจันทรา	ปราจีนบุรี	295	19.00	276	193	65%	216	73%	197	67%	202	68%	183.00	62%	14.00	เพิ่มขึ้น
รวมภาคตะวันออก 2.37%																	
ภาคใต้ (4)																	
35	แก่งกระจาน	เพชรบุรี	710	65	645	240	34%	375	53%	310	44%	356	50%	291	41%	19.00	เพิ่มขึ้น
36	ปราณบุรี	ประจวบคีรีขันธ์	391	18	373	70	18%	241	62%	223	57%	225	58%	207	53%	16.00	เพิ่มขึ้น
37	รัชชประภา (2)	สุราษฎร์ธานี	5,639	1,352	4,287	4,603	82%	4,416	78%	3,064	54%	4,400	78%	3,048	54%	16.00	เพิ่มขึ้น
38	บางหลวง (2)	ยะลา	1,454	276	1,178	380	26%	774	53%	498	34%	821	56%	545	37%	-47.00	ลดลง
รวมภาคใต้ 11.55%																	
รวมทั้งประเทศ 100%(38)																	

หมายเหตุ :

- อ่างเก็บน้ำขนาดใหญ่ หมายถึง อ่างเก็บน้ำที่มีความจุตั้งแต่ 100 ล้าน ลบ.ม. ขึ้นไป
- เป็นอ่างเก็บน้ำอยู่ในความรับผิดชอบของการไฟฟ้าฝ่ายผลิตแห่งประเทศไทย(10) นอกนั้นอยู่ในความรับผิดชอบของกรมชลประทาน (28)
- เป็นอ่างเก็บน้ำขนาดกลางที่มีความสำคัญต่อการอุตสาหกรรมและการประปา ของลุ่มน้ำชายฝั่งทะเลตะวันออก
- ที่มา : กรมชลประทาน และการไฟฟ้าฝ่ายผลิตแห่งประเทศไทย
- จังหวัดที่มีอ่างเก็บน้ำขนาดใหญ่มีจำนวน 26 จังหวัด ไม่มี 50 จังหวัด

รศ. หมายถึง ระดับเก็บกักของอ่าง

ที่มาข้อมูล : ตารางสรุปสภาพน้ำในอ่างเก็บน้ำขนาดใหญ่ทั่วประเทศ และตารางสรุปสภาพน้ำในอ่างเก็บน้ำภาคตะวันออก กรมชลประทาน



ศูนย์เผยแพร่



ศูนย์ป้องกันวิกฤติน้ำ กรมทรัพยากรน้ำ

ลำดับของเขื่อนตามความจุ

- 1.ศรีนครินทร์ 2.ภูมิพล 3.สิริกิติ์ 4.วชิราลงกรณ 5.รัชชประภา
6.อุบลรัตน์ 7.สิรินธร 8.บางหลวง 9.ลำปาว 10.ป่าสัก

ลำดับของเขื่อนตามปริมาณน้ำใช้การได้

- 1.ภูมิพล 2.ศรีนครินทร์ 3.สิริกิติ์ 4.วชิราลงกรณ 5.รัชชประภา
6.ลำปาว 7.อุบลรัตน์ 8.บางหลวง 9.สิรินธร 10.ป่าสัก

'อุตุ' เผย ฝนเริ่มลดลงแล้ว แต่ยังคงปานกลาง "เหนือ-กลาง-ตะวันออก-กทม.-ปริมณฑล"

กรมอุตุนิยมวิทยา พยากรณ์อากาศ ๒๔ ชั่วโมงข้างหน้าว่า ประเทศไทยเริ่มมีฝนลดลง แต่ยังคงมีฝนตกปานกลางบางพื้นที่ บริเวณภาคเหนือตอนล่าง ภาคกลาง และภาคตะวันออก รวมทั้งกรุงเทพมหานครและปริมณฑล ขอให้ประชาชนบริเวณดังกล่าวระวังอันตรายจากฝนที่ตกสะสมไว้ด้วย ส่วนคลื่นลมในทะเลอันดามันและอ่าวไทย มีกำลังปานกลางโดยมีคลื่นสูงประมาณ ๒ เมตร พยากรณ์อากาศสำหรับประเทศไทย

ภาคเหนือ มีฝนฟ้าคะนอง ร้อยละ ๖๐ ของพื้นที่ บริเวณจังหวัดแม่ฮ่องสอน ลำพูน ลำปาง พิจิตร พิษณุโลก เพชรบูรณ์ พิจิตร สุโขทัย กำแพงเพชร และตาก อุณหภูมิต่ำสุด ๒๓-๒๕ องศาเซลเซียส อุณหภูมิสูงสุด ๓๑-๓๓ องศาเซลเซียส ลมตะวันออกเฉียงใต้ ความเร็ว ๑๕-๓๐ กม./ชม.

ภาคตะวันออกเฉียงเหนือ มีฝนฟ้าคะนอง ร้อยละ ๔๐ ของพื้นที่ ส่วนมากบริเวณจังหวัดเลย อุตรดิตถ์ ขอนแก่น ชัยภูมิ นครราชสีมา บุรีรัมย์ สุรินทร์ และศรีสะเกษ อุณหภูมิต่ำสุด ๒๐-๒๕ องศาเซลเซียส อุณหภูมิสูงสุด ๓๐-๓๓ องศาเซลเซียส ลมตะวันออกเฉียงใต้ ความเร็ว ๑๕-๓๐ กม./ชม.

ภาคกลาง มีฝนฟ้าคะนอง ร้อยละ ๖๐ ของพื้นที่ และมีฝนตกหนักบางแห่ง บริเวณจังหวัดกาญจนบุรี อุทัยธานี สุพรรณบุรี นครสวรรค์ ลพบุรี และสระบุรี อุณหภูมิต่ำสุด ๒๓-๒๕ องศาเซลเซียส อุณหภูมิสูงสุด ๓๓-๓๔ องศาเซลเซียส ลมตะวันตกเฉียงใต้ ความเร็ว ๑๕-๓๐ กม./ชม.

ภาคตะวันออก มีฝนฟ้าคะนอง ร้อยละ ๖๐ ของพื้นที่ บริเวณจังหวัดนครนายก ปราจีนบุรี ชลบุรี ระยอง จันทบุรี และตราด อุณหภูมิต่ำสุด ๒๔-๒๖ องศาเซลเซียส อุณหภูมิสูงสุด ๓๑-๓๔ องศาเซลเซียส ลมตะวันตกเฉียงใต้ ความเร็ว ๑๕-๓๕ กม./ชม. ทะเลมีคลื่นสูง ๑-๒ เมตร บริเวณที่มีฝนฟ้าคะนองคลื่นสูงประมาณ ๒ เมตร

ภาคใต้ (ฝั่งตะวันออก) มีเมฆเป็นส่วนมาก กับมีฝนฟ้าคะนอง ร้อยละ ๓๐ ของพื้นที่ ส่วนมากบริเวณจังหวัดเพชรบุรี ประจวบคีรีขันธ์ ชุมพร สุราษฎร์ธานี และนครศรีธรรมราช อุณหภูมิต่ำสุด ๒๒-๒๕ องศาเซลเซียส อุณหภูมิสูงสุด ๓๒-๓๔ องศาเซลเซียส ลมตะวันตก ความเร็ว ๑๕-๓๕ กม./ชม. ทะเลมีคลื่นสูงประมาณ ๑ เมตร ห่างฝั่งคลื่นสูงประมาณ ๒ เมตร

ภาคใต้ (ฝั่งตะวันตก) มีเมฆเป็นส่วนมาก กับมีฝนฟ้าคะนอง ร้อยละ ๓๐ ของพื้นที่ บริเวณจังหวัดระนอง พังงา และภูเก็ต อุณหภูมิต่ำสุด ๒๐-๒๕ องศาเซลเซียส อุณหภูมิสูงสุด ๓๐-๓๓ องศาเซลเซียส ลมตะวันตกเฉียงใต้ ความเร็ว ๒๐-๓๕ กม./ชม. ทะเลมีคลื่นสูงประมาณ ๒ เมตร บริเวณที่มีฝนฟ้าคะนองคลื่นสูงมากกว่า ๒ เมตร

กรุงเทพมหานครและปริมณฑล มีฝนฟ้าคะนอง ร้อยละ ๗๐ ของพื้นที่ และมีฝนตกหนักบางแห่ง อุณหภูมิต่ำสุด ๒๕-๒๖ องศาเซลเซียส อุณหภูมิสูงสุด ๓๒-๓๔ องศาเซลเซียส ลมตะวันตกเฉียงใต้ ความเร็ว ๑๕-๓๐ กม./ชม.

น้ำป่าไหลหลากท่วมบ้านแม่เหียะในอ.เมืองเชียงใหม่ ๓๐ชม.

เกิดน้ำป่าไหลหลากท่วม บ้านแม่เหียะใน อ.เมืองเชียงใหม่ สูง ๓๐ ซม. หลังเกิดฝนตกต่อเนื่อง เบื้องต้นเจ้าหน้าที่จากองค์การปกครองส่วนท้องถิ่น และ อำเภอ ได้เข้าให้ความช่วยเหลือ

นายไพรินทร์ ลิ่มเจริญ หัวหน้าสำนักงานป้องกันและบรรเทาสาธารณภัยจังหวัดเชียงใหม่ เปิดเผยกับสำนักข่าวไอ.เอ็น.เอ็น. ว่า หลังเกิดฝนตกต่อเนื่องส่งผลทำให้เกิดน้ำป่าไหลหลากเข้าท่วมพื้นที่หมู่ ๓ บ้านแม่เหียะใน ต.แม่เหียะ อ.เมือง จ.เชียงใหม่ ขณะเกิดเหตุพบน้ำได้ไหลหลากสูงสุดในช่วงเวลาประมาณ ๑๒.๔๐ น. ก่อนที่จะปรับตัวลดลงเหลือ ๒๐ - ๓๐ ซม. โดยใช้เวลาประมาณ ๑ ชั่วโมง เบื้องต้นเจ้าหน้าที่จากองค์การปกครองส่วนท้องถิ่น และ อำเภอ ได้เข้าให้ความช่วยเหลือพร้อมตรวจสอบความเสียหายแล้ว ทั้งนี้พบว่าที่ร้านบ้านสวนกาแพซึ่งตั้งอยู่ติดกับลำห้วยที่ประสบปัญหาน้ำป่าไหลหลาก ขณะเกิดเหตุได้มีนักท่องเที่ยวเข้าไปใช้บริการอยู่ด้วย จากการตรวจสอบล่าสุด ทราบว่าเจ้าหน้าที่ได้บอกให้นักท่องเที่ยวรอจนสถานการณ์กลับสู่ภาวะปกติก่อน และ ปัจจุบันระดับน้ำก็ลดลงจนอยู่ในระดับที่ปลอดภัย ทำให้ไม่มีอะไรน่าเป็นกังวล

อย่างไรก็ตาม มวลน้ำจากบ้านแม่เหียะใน จะเดินทางไปยัง ต.สันผักหวาน อ.หางดง และ เขตเทศบาลตำบลแม่เหียะ ให้เตรียมการรับมือไว้แล้ว แต่เชื่อว่าจะไม่ส่งผลกระทบต่อมากนักเนื่องจากชลประทานได้เร่งพร่องน้ำเตรียมรับมือไว้แล้ว (ไอ เอ็น เอ็น)

เจ้าหน้าที่ กอ.รมน.ลำพูน เข้าช่วยเหลือผู้ประสบอุทกภัย

กองอำนวยการรักษาความมั่นคงภายในราชอาณาจักร จังหวัดลำพูน ส่วนประสานงานกองกำลังรักษาความสงบเรียบร้อย จังหวัดลำพูน ได้ประสานหน่วยงานที่เกี่ยวข้อง ในพื้นที่เพื่อแก้ไขป้องกันและช่วยเหลือประชาชนที่ประสบอุทกภัย ในหลายจุด ได้แก่พื้นที่ อ.ป่าซาง เนื่องจากน้ำในแม่น้ำทา ล้นตลิ่งเข้าท่วมเขตชุมชน หน่วยงานในพื้นที่นำกระสอบทรายป้องกันน้ำทะเลาะลักเข้าเขตชุมชนและเก็บเศษไม้ขวางสะพานออก โดย อบจ.ลำพูน ได้นำรถแบ็คโฮ กำจัดเศษไม้ที่ขวางสะพาน และคอสะพานเกิดชำรุด ๒ แห่ง ขณะพื้นที่ อ.แม่ทา ได้มีน้ำท่วมบ้านเรือนราษฎร ต.ทาสบเส้า และน้ำป่าไหลหลากพัดคอสะพานทางเข้าบ้านห้วยเหี้ยะ หมู่ ๓ ต.ทาแม่ลอบ ได้รับความเสียหาย ประชาชนยังสัญจรเข้าออกหมู่บ้านไม่ได้ จึงมอบศูนย์ กมป้องกันและบรรเทาสาธารณภัย เขต ๑๐ ลำปาง นำเครื่องจักรกล ถมคอสะพาน เพื่อให้สามารถใช้สัญจรได้ตามปกติ

ส่วนพื้นที่ อ.เมืองลำพูน น้ำท่วม ต.บ้านแป้น ต.เวียงยอง ต.ป่าสัก ต.ศรีบัวบาน เจ้าหน้าที่ได้ช่วยขนย้ายสิ่งของขึ้นที่สูง และแจ้งเตือนประชาชนที่น้ำเริ่มขึ้นระดับให้ขนย้ายสิ่งของขึ้นที่สูง และพื้นที่ อ.ลี้ น้ำป่าไหลหลากท่วมถนนหน้าโรงเรียนบ้านป่าจี้ ต.ป่าไผ่ อ.ลี้ และเทศบาล ต.ป่าไผ่ ได้ติดตั้งป้ายและไฟสัญญาณเตือนแล้ว

อย่างไรก็ตาม ประชาชนที่ประสบอุทกภัยสามารถแจ้งเหตุและขอรับความช่วยเหลือ ที่ กอ.รมน.จังหวัดทุกจังหวัด หรือสายด่วน ๑๓๗๔ (ไอ เอ็น เอ็น)

ตากดินสไลด์ถล่มทับรถยนต์เสียหายคนเจ็บ

ดินสไลด์ถล่ม ทับเส้นทางสาย อ.แม่ระมาด - อ.บ้านตาก จ.ตาก รถยนต์ เสียหาย คนเจ็บ -น้ำป่าไหลทะลัก ท่วมถนนพหลโยธินสายหลักและชุมชน

เจ้าหน้าที่ตำรวจ สภ.แม่ระมาด จังหวัดตาก ได้รับแจ้งเหตุฝนตกหนักมีดินสไลด์จากภูเขามาที่บ้านและมีรถยนต์ทับคนเจ็บ ที่เกิดเหตุบ้านหนองบัว ระหว่างเส้นทางสาย อ.แม่ระมาด- อ.บ้านตาก จ.ตาก จึงวิทยุให้เจ้าหน้าที่ตำรวจจุดตรวจ ๔๐๓ ป้อมกิวสามล้อ เดินทางไปตรวจสอบและเร่งนำผู้ได้รับบาดเจ็บส่งโรงพยาบาลอำเภอแม่ระมาด จังหวัดตาก ที่เกิดเหตุพบรถยนต์ และที่พักริมทางถูกดินโคลนถล่มทับเสียหาย บริเวณ หลัก กม.๑๐๔-๑๐๕และ กม.๘๐-๘๑ ถนนสายอุ้มผาง-แม่สอด มี ดินสไลด์ทับการจราจรเช่นกัน รถยนต์จึงสัญจรได้เพียง ๑ ช่องทางจราจร เท่านั้น และจากการเฝ้าระวังและติดตามสภาพฝนจากสถานีเตือนภัยล่วงหน้า (Early Warning) ศูนย์สำรวจอุทกวิทยาที่ ๖ (แม่สะเรียง) สทภ.๑ กรมทรัพยากรน้ำ แจ้งว่าเมื่อเวลา ๐๒.๓๔ น. เข้ามีดวันนี้ (๑๘ ต.ค.๒๕๖๐) ที่สถานีเตือนภัยบ้านท่าปุยตก ต.ย่านรี อ.สามเงา จ.ตาก มีสัญญาณเตือนภัยที่ สีเขียว มีปริมาณน้ำฝนสะสม ๑๒ ซม.อยู่ที่ ๘๔.๐มม.ฝน๑๕ นาที อยู่ที่ ๑.๕๐ มม. ทั้งนี้ขอให้แจ้งเตือนประชาชน ให้มีการเฝ้าระวัง และติดตามสถานการณ์จากสภาวะฝนดังกล่าวด้วย

รายงานข่าวแจ้งว่า จากการที่เกิดฝนตกหนักติดต่อกันทำให้มีน้ำป่าไหลเข้าท่วม ถนนสายเอเชียสายหลักพหลโยธิน ตาก-เชียงใหม่ จากเหนือล่องใต้ ถูกน้ำป่าทะลักท่วม ถึง ๔ เลน และทางหลวงแผ่นดินหมายเลข ๑๒ เส้นทางถนนจรดวิถีถ่อง เมืองตาก-กรุงเก่า สุโขทัย บริเวณหน้าค่ายวชิราภรณ์ ก็ถูกน้ำท่วมเต็มพื้นผิวจราจร ทั้ง ๔ เลน ตั้งแต่เมื่อคืนที่ผ่านมา จนถึงวันนี้ยังไม่ลด แม้เจ้าหน้าที่แขวงทางหลวงตาก ที่ ๑ และหน่วยงานที่เกี่ยวข้อง ได้เร่งดำเนินการระบายน้ำอย่างเต็มที่ นอกจากน้ำป่าจะไหลเข้าท่วมถนนพหลโยธิน ทั้งขาขึ้น-ขาล่อง จนจมนบาดาลแล้ว ยังทะลักเข้าท่วมบ้านเรือนประชาชนในชุมชนสุสานมุสลิม และชุมชนผดุงปัญญา บ้านแพะ หมู่ที่ ๖ ต.ไม้งาม อ.เมืองตาก อีกด้วย (ไอ เอ็น เอ็น)

น้ำทะเลาะท่วมตัวเมืองพวานกระต่าย น้ำเหนือไหลเข้าอีกต่อเนื่อง

เขตเศรษฐกิจพวานกระต่าย เมืองกล้วยไข่ จมแล้ว น้ำเอ่อท่วมตั้งแต่ตีสอง แฉมเพิ่มสูงขึ้นต่อเนื่อง มวลน้ำทางตอนเหนือจ่อทะลักซ้ำอีก

นายอนัน โฆษิตพิพัฒน์ ผู้อำนวยการโครงการชลประทานกำแพงเพชร และนายอานนท์ อภิชาติตรากุล นายกเทศมนตรีตำบลพวานกระต่าย ต้องเร่งลงพื้นที่ตรวจสอบสถานการณ์น้ำท่วมในพื้นที่ ต.บ้านพวาน และเทศบาลตำบลพวานกระต่าย

นายอานนท์เปิดเผยว่า เนื่องจากมีฝนตกหนักในพื้นที่ตอนเหนือของพวานกระต่าย ติดต่อกันนานหลายชั่วโมง กระทั่งเวลาประมาณ ๐๒.๐๐ น.เศษที่ผ่านมา เริ่มมีน้ำเอ่อล้นถนนในหลายๆ จุดของอำเภอพวานกระต่าย กระทั่งเวลา ๐๙.๐๐ น. ระดับน้ำท่วมสูงขึ้นจาก ๕ ซม. เป็น ๑๐ ซม. และชาวบ้านที่อยู่ในพื้นที่ลุ่มต่ำเริ่มนำกระสอบทรายมากั้นป้องกันน้ำเข้าท่วมในตัวบ้าน ซึ่งคาดว่าระดับน้ำจะเพิ่มสูงขึ้นอีก เนื่องจากยังมีมวลน้ำตอนเหนือกำลังไหลลงมาอย่างต่อเนื่อง

ขณะที่เจ้าหน้าที่จากกรมทางหลวงได้นำเสาหลักไม้มาทำเป็นหลักบอกแนวขอบถนน ในจุดที่รถยนต์สัญจรผ่านไป-มาเพื่อป้องกันการเกิดอุบัติเหตุ และมีเจ้าหน้าที่ฝ่ายป้องกันบรรเทาสาธารณภัยของเทศบาลตำบลพรานกระต่ายได้นำรถมาคอยให้บริการช่วยเหลือประชาชนในพื้นที่ดังกล่าวแล้ว (ผู้จัดการ)

ท่วมพิจิตรยังวิกฤต! น้ำน่านล้นตลิ่งเตือนพื้นที่ลุ่มต่ำรับมือ

สถานการณ์น้ำท่วมจ.พิจิตรยังคงวิกฤต ขณะกรมชลประทาน แจ้งเตือนพื้นที่ลุ่มต่ำขอให้เตรียมรับมือ น้ำเหนือไหลบ่าแม่น้ำน่านล้นตลิ่งแล้ว

วันที่ ๑๘ ต.ค. ๒๕๖๐ สถานการณ์น้ำท่วมในเขตพื้นที่จังหวัดพิจิตรยังคงอยู่ในสภาวะวิกฤต แม่น้ำยมปริมาณน้ำล้นตลิ่งมานานเกือบ ๑ เดือนแล้วและมีแนวโน้มปริมาณน้ำสูงขึ้น ส่วนระดับน้ำในน่านวันนี้ นายทินกร รัตนพิทักษ์ ผอ.โครงการชลประทานพิจิตร ได้ประกาศแจ้งเตือนว่า พื้นที่ที่อยู่ในที่ลุ่มต่ำขอให้เตรียมรับมือ ๑-๒ วันนี้ ระดับน้ำในแม่น้ำน่านจะสูงขึ้นอีก ๗-๑๐ ซม. เหตุเนื่องจากฝนตกหนักในเขต จ.พิษณุโลก ทำให้มีปริมาณน้ำจากแม่น้ำเข็ก อ.วังทอง มวลน้ำก้อนใหญ่กำลังไหลลงสู่แม่น้ำน่านในอัตรา ๑๑๕ ลูกบาศก์เมตรต่อวินาที ประกอบกับมีน้ำที่ระบายจากเขื่อนนเรศวรอัตรา ๓๐๓ ลูกบาศก์เมตรต่อวินาที และน้ำที่ระบายจากเขื่อนแควน้อยอัตรา ๑๘๐ ลูกบาศก์เมตรต่อวินาที ซึ่งจะส่งผลให้ระดับน้ำลุ่มน้ำน่านเขตเทศบาลบางมูลนากมีระดับเพิ่มสูงขึ้น ดังนั้นมวลน้ำจำนวนมากจากแม่น้ำยมและแม่น้ำน่านก็จะไหลต่อไปยังอำเภอชุมแสง จังหวัดนครสวรรค์ จึงขอแจ้งเตือนให้ทุกฝ่ายเตรียมรับมือกับสถานการณ์ดังกล่าว (ไอ เอ็น เอ็น)

ผู้ว่าฯขอนแก่นขึ้นฮ.บินสำรวจน้ำท่วมยังปริมาณมาก

ผู้ว่าราชการจังหวัดขอนแก่น ขึ้น ฮ. บินสำรวจน้ำท่วม พบมวลน้ำบริเวณรอยต่อขอนแก่น-มหาสารคามมีปริมาณมาก เอ่อล้นเข้าท่วมพื้นที่อย่างต่อเนื่อง

นายสมศักดิ์ จังตระกุล ผู้ว่าราชการจังหวัดขอนแก่น พร้อมด้วยคณะกรรมการบริหารจัดการน้ำขอนแก่นขึ้นเฮลิคอปเตอร์สำรวจตระเวนชายแดน ทำการบินสำรวจสถานการณ์น้ำในพื้นที่เหนือเขื่อนและท้ายเขื่อนอุบลรัตน์ ตั้งแต่ อ.ชุมแพ ผ่าน อ.หนองเรือ ต่อด้วยพื้นที่บริเวณโดยรอบเขื่อนอุบลรัตน์ และท้ายเขื่อน ผ่านพื้นที่อ.อุบลรัตน์,อ.น้ำพอง,อ.เมือง ขอนแก่น รวมถึงบริเวณประตูระบายน้ำ จ.มหาสารคาม โดยพบว่า ปริมาณน้ำที่ระบายจากเขื่อนอุบลรัตน์ ได้เอ่อท่วมบ้านเรือน และพื้นที่การเกษตรของพื้นที่ท้ายเขื่อน โดยเฉพาะ ที่ บ.ท่ากระเสริม กระแสน้ำได้ไหลเข้าท่วมบ้านเรือนของประชาชนกว่า ๓๐๐ ครัวเรือน ขณะที่มวลน้ำได้ไหลจากแม่น้ำพองลงสู่แม่น้ำชี ทำให้ขณะนี้บริเวณประตูระบายน้ำมหาสารคาม ช่วงรอยต่อระหว่างแม่น้ำพองกับแม่น้ำชีมีปริมาณมากเอ่อล้นเข้าท่วมพื้นที่อย่างต่อเนื่องเช่นกัน

ขณะที่ เจ้าหน้าที่ประมงจังหวัดขอนแก่นและชุดตรวจการประมงน้ำจืดเขื่อนอุบลรัตน์ ได้นำเครื่องปั่นไฟขนาด ๒๒๐ โวลต์ และเรือเร็วตรวจการณ์ มาทำการใช้ไฟช็อตจระเข้ ที่มีชาวบ้านพบเห็นอยู่บริเวณบ่อน้ำติดกับลำห้วยพระคือ บ.แอมอง ต.พระลับ อ.เมือง จ.ขอนแก่น ซึ่งคาดว่าจระเข้ตัวดังกล่าวลอยมากับกระแสน้ำจากสถานการณ์น้ำท่วมในขณะนี้ โดยเจ้าหน้าที่เริ่มปฏิบัติงานตั้งช่วงเช้าที่ผ่านมาจนกระทั่งช่วงเย็น จึงสามารถจับจระเข้ได้หลังพยายามตามจับกันมานานกว่า ๓ วัน (ไอ เอ็น เอ็น)

อ่างเก็บน้ำลพบุรีแตกท่วม ๑ ม.น้ำทะลักท่วมนาข้าว ๔๐๐ ไร่

อ่างเก็บน้ำบ้านเพนียด อ.โคกสำโรง คั่นดินแตกกว้าง ๑๕ เมตร น้ำทะลักท่วมนาข้าว ๔๐๐ ไร่ และบ้านเรือนประชาชนบางส่วน เร่งซ่อมแล้ว

นายอนันต์ จรุงโรจน์ศรี นายอำเภอโคกสำโรง จังหวัดลพบุรี เปิดเผยสำนักข่าวไอ.เอ็น.เอ็น. ว่า เมื่อช่วงเช้ามืดที่ผ่านมา ได้เกิดเหตุคันดินอ่างเก็บน้ำบ้านเพนียด หมู่ที่ ๑ ตำบลเพนียด อำเภอโคกสำโรง พัง ๑จุด ความกว้างประมาณ ๑๕ เมตร ส่งผลให้น้ำในอ่างไหลทะลักเข้าท่วมนาข้าวที่กำลังตั้งท้องของชาวบ้านประมาณ ๔๐๐ ไร่

นอกจากนี้ น้ำได้ไหลเข้าท่วมชุมชนในตำบลคลองเกตุ และในตัวอำเภอโคกสำโรงบางส่วนแล้ว ซึ่งขณะนี้ทางอบต.เพนียดได้ประสานงาน กรมชลประทาน และกรมทางหลวงชนบท ได้ ส่งเจ้าหน้าที่นำรถแบคโฮ เข้าไปทำไปทำการซ่อมแซมคันดินที่แตกแล้ว คาดว่าในช่วงเย็นของวันนี้ (๑๘ ต.ค.) น่าจะซ่อมแซมได้แล้วเสร็จ (ไอ เอ็น เอ็น)

ชาวโพงผองยังอ่วมรพ.ส่งเสริมสุขภาพน้ำท่วมขัง

ชาวบ้านโพงผองยังอ่วม โรงพยาบาลส่งเสริมสุขภาพ น้ำท่วมขัง ต้องย้ายอุปกรณ์การแพทย์ขึ้นที่สูงและออกมาให้บริการริมถนน

สถานการณ์น้ำลุ่มเจ้าพระยาเริ่มทรงตัว ชาวบ้านในตำบลโพงผองยังคงอ่วม น้ำได้เอ่อล้นเข้าท่วมโรงพยาบาลส่งเสริมสุขภาพบ้านเลน ตำบลโพงผอง อำเภอบ้านคา จังหวัดอ่างทอง จนเจ้าหน้าที่ และประชาชนที่มาใช้บริการได้รับความเดือดร้อน ต้องอพยพขนย้ายเครื่องมือทางการแพทย์นำไปไว้ในที่สูง พร้อมกับเตรียมตั้งเต็นท์เปิดให้บริการประชาชนริมถนนสายโพงผอง-บางบาล และจะต้องพายเรือเข้าไปช่วยเหลือแจกจ่ายเวชภัณฑ์ที่จำเป็นให้กับประชาชนที่ได้รับความเดือดร้อนภายในหมู่บ้านที่ถูกน้ำท่วมขังระดับสูง

ด้าน นาง วันเพ็ญ สมจิตต์ ผู้อำนวยการโรงพยาบาลส่งเสริมสุขภาพบ้านเลน กล่าวว่า หลังจากระดับน้ำได้เพิ่มปริมาณสูงขึ้นและเอ่อล้นเข้าท่วม บ้านเรือนประชาชนในหมู่ที่ ๒ ตำบลโพงผอง ทำให้มวลน้ำไหลทะลักเข้าท่วมโรงพยาบาลส่งเสริมสุขภาพตำบลบ้านเลน มีความสูง ประมาณ ๒๐ เซนติเมตร โดยไหลเข้าท่วมบริเวณพื้นที่ชั้นล่างสูงประมาณ ๗ เซนติเมตร จนต้องขนย้ายสิ่งของที่จำเป็นรวมทั้งอุปกรณ์ทางการแพทย์ขึ้นในไว้ที่สูงบนชั้นที่ ๒ ซึ่งได้รับความเดือดร้อนทั้งเจ้าหน้าที่และประชาชนผู้ใช้บริการมา ๑ สัปดาห์แล้ว

ทางโรงพยาบาลส่งเสริมสุขภาพตำบลบ้านเลน จึงได้แก้ปัญหาโดยการกางเต็นท์ให้บริการประชาชนริมถนนโพงผอง-บางบาล โดยจะเปิดทำการรักษากับประชาชนที่พอจะเดินทางมารักษาได้ในช่วงเช้า ส่วนช่วงบ่ายจะนำเรือพายเข้าไปในหมู่บ้านที่ถูกน้ำท่วมสูง เพื่อแจกจ่ายยาที่จำเป็นให้กับผู้ประสบทุกข์ที่เดินทางออกมาจากหมู่บ้านไม่ได้ ซึ่งในขณะนี้ทั้งเจ้าหน้าที่และชาวบ้านต่างเดือดร้อนเป็นอย่างมาก (ไอ เอ็น เอ็น)

ชาวปทุมวอนสร้างสะพานเข้าออกช่วงน้ำท่วม

ชาวปทุมธานี ที่ตลาดน้ำท่วมมาเป็นเวลาหลายวันแล้ว ผู้ประสบภัยน้ำท่วมอยากให้สร้างสะพานเดินเข้าออกไม่ต้องลุยน้ำไปทำงาน

ผู้สื่อข่าวได้สำรวจระดับน้ำบริเวณตลาดอิงน้ำสามโคก หมู่ ๙ ตำบลบางเตย อำเภอสสามโคก จังหวัดปทุมธานี เนื่องจากวันนี้ช่วงเย็นระดับน้ำได้สูงขึ้นเร็วกว่าวันอื่นๆ ประชาชนต้องเดินลุยน้ำเข้าไปยังบ้านที่อยู่ภายในซอยท้ายตลาด โดยระดับน้ำสูงตั้งแต่ ๒๐- ๕๐ เซนติเมตร โครงการชลประทานปทุมธานี ได้รายงานสถานการณ์น้ำ วันนี้ เวลา ๑๘.๐๐ น. ปริมาณน้ำผ่านจุดตรวจวัดสถานีบางไทร ๒,๖๓๙ ลูกบาศก์เมตรต่อวินาที อยู่ในระดับ +๒.๒๑ เมตร รทก. จะมีผลกระทบบริเวณพื้นที่ริมแม่น้ำเจ้าพระยานอกคันกันน้ำชั้นในทั้งสองฝั่ง ระดับปัจจุบัน +๒.๕๕ เมตร รทก. คันกันน้ำรับได้ +๓.๕ เมตร รทก.

จากการสอบถาม นายประดิษฐ์ อายุ ๖๓ ปี กล่าวว่า น้ำได้เอ่อล้นเข้าท่วมพื้นที่ตลาดตั้งประมาณ ๒ อาทิตย์แล้ว โดยเป็นลักษณะน้ำขึ้นน้ำลง ซึ่งระดับน้ำจะเริ่มสูงขึ้นประมาณ ๑๕.๐๐ น. ถึง ๒๐.๐๐ น. ก็จะเริ่มลง ประชาชนจะเข้าออกจากบ้านก็ต้องเดินลุยน้ำ ด้านนางประภาย อายุ ๕๙ ปี กล่าวว่า น้ำได้เอ่อล้นริมแม่น้ำเจ้าพระยา โดยระดับน้ำสูงเท่าหัวเข่า ที่บ้านมีผู้ป่วยติดเตียง ยังดีที่มี อาสาสมัครสาธารณสุขประจำหมู่บ้าน เข้ามาเยี่ยมสอบถามสภาพความเป็นอยู่อยู่เสมอ แต่ว่าวันนี้ น้ำสูงขึ้นไวมาก ปกติถนนบริเวณหน้าบ้านจะไม่ท่วมแต่วันนี้ท่วมแล้ว

ส่วนนางเพ็ญพร อายุ ๕๘ ปี กล่าวว่า เนื่องจากที่ตลาดน้ำท่วมมาเป็นเวลาหลายวันแล้ว อยากให้หน่วยงานที่เกี่ยวข้องเข้ามาดูแลประชาชนที่ประสบภัยน้ำท่วมในขณะนี้และทำทางเดินให้ประชาชนสามารถเดินออกไปทำงานได้ ซึ่งปกติแล้วจะมีหน่วยงานเข้ามาทำสะพานไม้ให้สามารถเดินได้ไม่ต้องลุยน้ำแบบนี้ (ไอ เอ็น เอ็น)

ทร.ส่งเรือผลักดันน้ำช่วยกม.ระบายน้ำ

พล.ร.ต.วัตรกิจ ยกสวัสดิ์ รองผู้อำนวยการอุทกหารเรือป้อมพระจุลจอมเกล้า กรมอุทกหารเรือ จ.สมุทรปราการ ในฐานะหัวหน้าชุดเฉพาะกิจเรือผลักดันน้ำกองทัพเรือ เป็นประธานปล่อยขบวนเรือผลักดันน้ำ เพื่อเพิ่มประสิทธิภาพในการระบายน้ำในเขตพื้นที่กรุงเทพมหานคร(กทม.) บริเวณ คลองลาดพร้าว ช่วงลาดพร้าว ๕๖ บริเวณอุโมงค์พระราม ๙ และบริเวณอุโมงค์บึงมักกะสัน โดยจะนำเรือผลักดันน้ำดังกล่าวไปช่วยผลักดันน้ำให้ไหลลงสู่แม่น้ำเจ้าพระยา จนกว่าสถานการณ์น้ำท่วมจะคลี่คลาย

ทั้งนี้ เรือผลักดันน้ำเกิดจากจากพระราชดำริของพระบาทสมเด็จพระปรมินทรมหาภูมิพลอดุลยเดช บรมนาถบพิตร (ไอ เอ็น เอ็น)

อ่างทองเร่งนำกระสอบทรายเสริมเป็นแนวเขื่อน

ทหาร และฝ่ายปกครองอ่างทองเร่งนำกระสอบทรายเสริมเป็นแนวเขื่อน พื้นที่หมู่ ๖ ตำบลโพสะ หลังน้ำเจ้าพระยาเอ่อล้นเข้าท่วม

นางบุญเรือน ก้อนทองดี นายกเทศบาลตำบลโพสะอำเภอเมือง จังหวัดอ่างทองเปิดเผยว่า น้ำเจ้าพระยาเอ่อล้นตลิ่งไหลเข้าท่วมบ้านเรือนประชาชน สูงกว่า ๓๐-๔๐ เซนติเมตร ที่บริเวณริมเขื่อน หมู่ ๖ ตำบลโพสะ โดยทางเจ้าหน้าที่ทหาร มทบ ๑๓ ร่วมกับฝ่ายปกครอง ต่างเร่งกันก่อกระสอบทราย และเสริมแนวคันดิน บริเวณแนวเขื่อนป้องกันน้ำเจ้าพระยาเอ่อล้น โดยบริเวณหมู่ ๖ ตำบลโพสะ เป็นพื้นที่ต่ำแอ่งกระทะ ช่วงโค้งของร่องน้ำ แม่น้ำเจ้าพระยา ซึ่งได้มีการก่อสร้างเขื่อน แต่ยังไม่แล้วเสร็จ น้ำสูงขึ้นมากจนทำให้คันแนวคันดิน จึงต้องเร่งนำกระสอบทรายมาเสริมแนวให้สูงขึ้น เป็นระยะทาง กว่า ๕๐๐ เมตร ป้องกันบ้านเรือนประชาชน กว่าร้อยหลังคาเรือนได้รับความเดือดร้อน

ล่าสุด ที่สถานีวัดระดับน้ำ C๗A หน้าศาลากลางจังหวัดอ่างทอง มีระดับอยู่ที่ ๘.๗๗ เมตร จากระดับตลิ่ง ๙.๓๒ มีปริมาณน้ำไหลผ่าน ๒,๕๗๐ ลูกบาศก์เมตรต่อวินาที และยังเพิ่มขึ้นอย่างต่อเนื่อง (ไอ เอ็น เอ็น)

