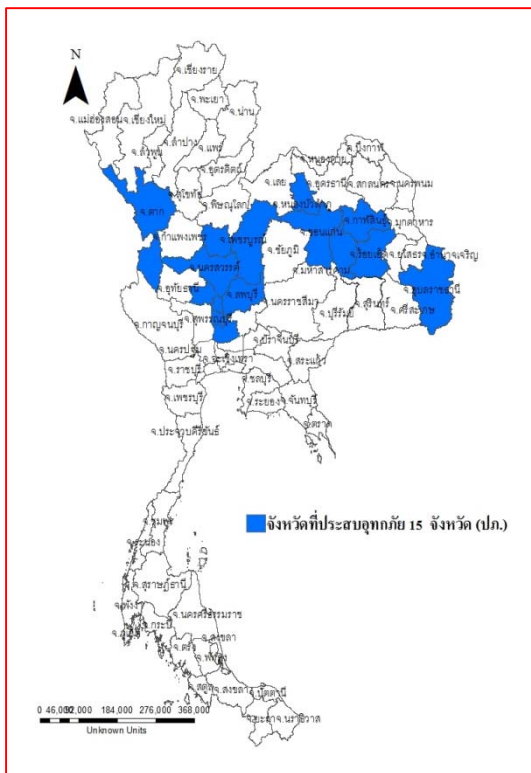




รายงานสถานการณ์น้ำ
ศูนย์ป้องกันวิกฤติน้ำ กรมทรัพยากรน้ำ
วันศุกร์ที่ ๒๐ ตุลาคม ๒๕๖๐

สภาวะอากาศ บริเวณด้านตะวันตกของภาคเหนือยังคงมีฝนตกหนักบางแห่ง ขอให้ประชาชนบริเวณภาคเหนือระวังอันตรายจากฝนตกหนักและฝนที่ตกสะสมไว้ด้วย ส่วนภาคตะวันออกเฉียงเหนือ ภาคกลาง ภาคตะวันออก ภาคใต้ฝั่งตะวันตก รวมทั้งกรุงเทพมหานครและปริมณฑลมีฝนลดลง..



สถานการณ์น้ำ

กรมอุตุนิยมวิทยา ชี้อายุมีฝนตกลดน้อยลง กรุงเทพฯ-ปริมณฑลเจอ ๔๐%
กรมชลประทาน เผย ๘ เขื่อนใหญ่ น้ำเกิน ส่วน ๗ เขื่อนเกือบเต็ม
จ.ลำปาง น้ำป่าซัดสะพานแม่เลียงขาด ทหารเร่งช่วยชาวบ้านติดเกาะข้ามคืน
จ.สุโขทัย รับมือน้ำล้น ๑ ใน ๓ อ่างคันดินเริ่มพังยาวกว่า ๔๐ เมตรแล้ว
จ.เพชรบูรณ์ หล่มสักอ่วมรอบที่ ๘ น้ำป่าสีกทะลักท่วมชุมชน
จ.มหาสารคาม น้ำท่วมมหาสารคามกระทบ ๓ อ. สูงสุด ๒ ม.เท่าปี ๕๔
จ.กาฬสินธุ์ ผู้ว่าฯ สั่งเตรียมพร้อม รับมือมวลน้ำจากเขื่อนอุบลรัตน์
จ.ขอนแก่น น้ำพองจ่อล้นทะลักเข้าเขตชุมชนชั้นในเมืองขอนแก่น
จ.ชัยภูมิ เขื่อนใหญ่เร่งระบายน้ำ ๖ ศพ สั่งเวรน้ำท่วมชัยภูมิ
จ.นครสวรรค์ น้ำล้นตลิ่งท่วมนครสวรรค์ ๕ อ. คาดจะคลี่คลายใน ๑ สัปดาห์
จ.ปทุมธานี น้ำท่วมชุมชนร่วมจิตต์มุสลิมปทุมมา ๓๐-๖๐ ซม. วอนช่วย (หมายเหตุ ข้อมูลข่าวจาก ไอ เอ็น เอ็น เดลินิวส์ ผู้จัดการ)

การช่วยเหลือ

จ.อุทัยธานี ผู้ว่าฯ มอบถุงยังชีพช่วยชาวบ้านจมน้ำท่วมขังนานกว่า ๒ อาทิตย์

สถานการณ์น้ำ

ระดับน้ำในแม่น้ำโขง : MRC: Mekong River Commission ณ วันที่ ๑๙ ตุลาคม ๒๕๖๐

สถานี	ระดับตลิ่ง	ระดับน้ำ ๑๘ ต.ค. ๖๐	ระดับน้ำ ๑๙ ต.ค.๖๐	+สูงกว่าตลิ่ง -ต่ำกว่าตลิ่ง
อ.เชียงแสน จ.เชียงราย	๑๒.๘๐	๓.๖๓	๓.๓๕	-๙.๕๔
อ.เชียงคาน จ.เลย	๑๖.๐๐	๙.๗๘	๙.๖๒	-๖.๓๘
อ.เมือง จ.หนองคาย	๑๒.๒๐	๖.๓๗	๗.๒๖	-๔.๙๔
อ.เมือง จ.นครพนม	๑๒.๐๐	๖.๑๖	๖.๐๑	-๕.๙๙
อ.เมือง จ.มุกดาหาร	๑๒.๕๐	๕.๙๘	๕.๘๓	-๖.๖๗
อ.โขงเจียม จ.อุบลราชธานี	๑๔.๕๐	๗.๗๙	๗.๕๙	๖.๙๑

หมายเหตุ : ระดับ (รสม.) ข้อมูลจาก <http://www.dwr.go.th/>

ระดับน้ำ-ลุ่มน้ำเสาะสงขลา ลุ่มน้ำทะเลสาบสงขลา ปัจจุบันสถานการณ์น้ำในลำน้ำโดยทั่วไปยังคงอยู่ในภาวะปกติ (ระดับน้ำต่ำกว่าระดับตลิ่งต่ำสุด) ระดับน้ำในลำน้ำส่วนใหญ่มีแนวโน้มเพิ่มขึ้น (ข้อมูลวันที่ ๑๘ ต.ค.๒๕๖๐ ที่มา กรมทรัพยากรน้ำ) สถานีคลองอู่ตะเภาตอนบน อ.สะเดา จ.สงขลา สถานีคลองอู่ตะเภาตอนล่าง อ.หาดใหญ่ จ.สงขลา สถานีคลองรัตภูมิ อ.รัตภูมิ จ.สงขลา สถานีคลองตะโหมด อ. ตะโหมด จ.พัทลุง สถานีคลองนาท่อม อ.เมือง จ.พัทลุง สถานีคลองท่าแนะ อ.ศรีบรรพต จ.พัทลุง วัดปริมาณน้ำได้ ๑๓.๑๐ ๐.๔๙ ๑๓.๔๙ ๒๒.๐๕ ๒๐.๓๗ และ ๓๔.๒๒ ลบม./วินาที

สถานีตรวจวัดระดับน้ำ (CCTV) ณ วันที่ ๑๘ ตุลาคม ๒๕๖๐ การตรวจวัดระดับน้ำจากกล้อง (CCTV) ระดับน้ำส่วนใหญ่อยู่ในเกณฑ์ปกติ ยกเว้น สะพานโพทะเล อ.โพทะเล จ.พิจิตร เืองสะพานสิงห์บุรี อ.เมือง จ.สิงห์บุรี อ.เสนา จ.พระนครศรีอยุธยา และสะพานสามง่าม-ท่าโบสถ์ อ.หันคา จ.ชัยนาท มีระดับเฝ้าระวังน้ำท่วม

จังหวัด	สถานที่ตั้งกล้อง	แม่ข่าย/สูมน้ำ	วิกฤติ	วิกฤติ	ระดับน้ำ (ม.รทก.)			สถานการณ์	หมายเหตุ
			น้ำเสี่ยง	น้ำท่วม	พ.ศ.2560				
			ระดับน้อยกว่า	ระดับมากกว่า	16 ต.ค.	17 ต.ค.	18 ต.ค.		
จ.แพร่	สะพานมหาโพธิ์ อ.เมือง	ขม	143.87	151.33	150.00	150.00	150.00	น้ำปกติ	↔
จ.สุโขทัย	สะพานศรีรัตนาลัย อ.ศรีรัตนาลัย	ขม	60.14	71.78	64.70	64.70	64.70	น้ำปกติ	↔
จ.สุโขทัย	สะพานพระเมรุมา อ.เมือง	ขม	42.48	48.59	48.00	48.85	49.10	น้ำปกติ	↓
จ.พิจิตร	สะพานโพทะเล อ.โพทะเล	ขม	22.58	30.63	30.50	30.50	30.50	เฝ้าระวังน้ำท่วม	↔
จ.อุตรดิตถ์	สะพานท่าเสา อ.เมือง	น่าน	49.22	56.91	N/A	N/A	N/A	น้ำปกติ	↔
จ.น่าน	สะพานนครน่านพัฒนา อ.เมือง	น่าน	192.17	197.73	193.50	194.05	193.50	น้ำปกติ	↓
จ.พิษณุโลก	สะพานสุพรรณกัลยา อ.เมือง	น่าน	33.98	44.52	N/A	N/A	N/A	น้ำปกติ	↔
จ.เชียงราย	สถานีห้วยฝาย อ.แม่สาย	แม่สาย/ใจง	395.79	396.50	395.37	395.37	395.27	น้ำปกติ	↓
จ.หนองคาย	สูง, ส่วนอุทกหนองคาย อ.เมือง	โจง	157.85	166.70	N/A	N/A	N/A	น้ำปกติ	↔
จ.นครพนม	นครพนม อ.เมือง	โจง	135.21	144.28	N/A	N/A	N/A	น้ำปกติ	↔
จ.หนองคาย	วัดทุ่งธาตุ อ.โพนพิสัย	ห้วยหลวง/ใจงอีสาน	150.50	159.43	152.50	152.50	152.45	น้ำปกติ	↓
จ.หนองคาย	บ้านท่าสงอาด อ.เซกา	น้ำสงคราม/ใจงอีสาน	136.33	143.85	N/A	N/A	N/A	น้ำปกติ	↔
จ.นครพนม	บ้านตาลปากน้ำ อ.ท่าอุเทน	น้ำสงคราม/ใจงอีสาน	133.42	141.02	N/A	N/A	N/A	น้ำปกติ	↔
จ.นครพนม	เทศบาล ต.นาแก อ.นาแก	ห้วยน้ำก่ำ/ใจงอีสาน	139.05	142.42	142.93	142.93	142.93	น้ำปกติ	↔
จ.นครราชสีมา	ร.ร.เทศบาล 4 อ.เมือง	ลำตะคอง/มูล	174.60	178.00	176.80	176.60	176.60	น้ำปกติ	↔
จ.บุรีรัมย์	สุดี อ.สุดี	มูล	123.13	128.76	130.75	130.80	130.90	น้ำปกติ	
จ.สิงห์บุรี	เชิงสะพานสิงห์บุรี อ.เมือง	เจ้าพระยา	3.45	11.50	12.30	12.30	12.30	เฝ้าระวังน้ำท่วม	↔
จ.พระนครศรีอยุธยา	อ.เสนา	น้อย/เจ้าพระยา	2.00	5.00	4.80	4.80	4.80	เฝ้าระวังน้ำท่วม	↔
จ.สมุทรสาคร	สะพานข้ามแม่น้ำท่าจีน3 อ.เมือง	ท่าจีน	-5.11	0.57	N/A	N/A	N/A	น้ำปกติ	↔
จ.นครปฐม	สะพานบุตุร์ตันประชาชนวิวัฒน์ อ.สามพราน	ท่าจีน	-5.59	-0.30	0.28	0.28	0.28	น้ำปกติ	↔
จ.นครปฐม	สะพานหลวงพ่อบึง อ.นครไชยศรี	ท่าจีน	-3.16	2.21	1.31	1.51	1.51	น้ำปกติ	↓
จ.นครปฐม	สะพานข้ามแม่น้ำท่าจีน ทางหลวง346 อ.บางเลน	ท่าจีน	-4.57	-0.47	0.46	0.46	0.46	น้ำปกติ	↔
จ.สุพรรณบุรี	สะพานข้ามแม่น้ำท่าจีน อ.สามชุก	ท่าจีน	1.55	5.18	5.46	5.36	4.45	น้ำปกติ	↓
จ.ชัยนาท	สะพานสามง่าม-ท่าโบสถ์ อ.หันคา	ท่าจีน	10.69	12.83	12.57	12.57	12.57	เฝ้าระวังน้ำท่วม	↔
จ.จันทบุรี	ตรงข้ามวัดจันทนาราม อ.เมือง	จันทบุรี/ชายฝั่งทะเลตะวันออก	0.20	3.73	N/A	N/A	N/A	น้ำปกติ	↔
จ.เพชรบุรี	เทศบาลเมืองเพชรบุรี อ.เมือง	เพชรบุรี	-	3.18	N/A	N/A	N/A	น้ำปกติ	↔
จ.ประจวบคีรีขันธ์	ร.ร.อนุบาลบางสะพาน อ.บางสะพาน	คลองบางสะพาน/ชายฝั่งทะเลตะวันตก	-	3.30	0.45	0.50	0.60	น้ำปกติ	↑
จ.สุราษฎร์ธานี	สถานีคลองอยู่ตงภาคอนล่าง อ.หาดใหญ่	ทะเลสาบสงขลา	-	-	0.60	0.50	0.50	น้ำปกติ	↔
จ.พัทลุง	สถานีคลองตงโหมต อ.ตงโหมต	ทะเลสาบสงขลา	-	-	21.90	21.90	21.90	น้ำปกติ	↔
จ.พัทลุง	สถานีลำปำ อ.เมือง	ทะเลสาบสงขลา	-	-	-1.60	-1.60	-1.60	น้ำปกติ	↔

**ม.รทก. คือ เมตรเทียบกับระดับน้ำทะเลปานกลาง

*** ระดับน้ำทะเลปานกลาง (Mean Sea Level) หรือ ร.ทก. เป็นค่าการวัด ระดับน้ำทะเลขึ้นสูงสุด (High Tide : HT) และลงต่ำสุด (Low Tide : LT) ของแต่ละวัน ในช่วงระยะเวลาที่กำหนด แล้วนำค่ามาเฉลี่ยเป็นระดับน้ำทะเลปานกลาง สำหรับระยะเวลาที่ทำการวัดโดยทั่วไปจะต้องวัดเป็นเวลา ๑๘.๖ ปี ตามวัฏจักรของน้ำ ระดับน้ำทะเลปานกลางของแต่ละบริเวณทั่วโลกอาจจะมีค่าสูงไม่เท่ากัน

ในประเทศไทยใช้เวลาในการวัด ๕ ปี โดยเลือกที่ตำบลเกาะหลัก จังหวัดประจวบคีรีขันธ์ เป็นที่วัด แล้วนำมาหาค่าเฉลี่ย เพื่อใช้เป็นค่าระดับน้ำทะเลปานกลาง ให้มีค่า ๐.๐๐๐ เมตร ทำการถ่ายโยงมายังหมุด BM-A (ซึ่งถือว่าเป็นหมุดหลักฐานหมุดแรกประเทศไทย) ซึ่งมีค่าระดับน้ำทะเลปานกลาง ๑.๔๘๗๗ เมตร

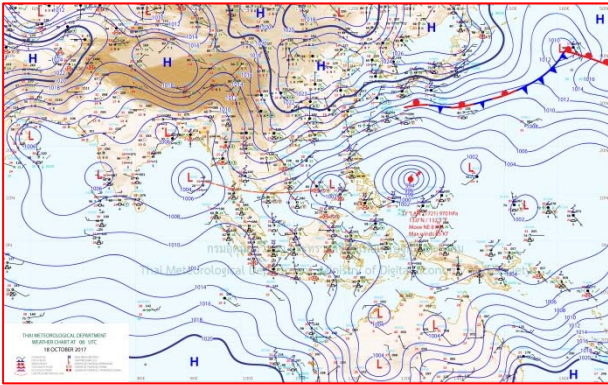
*N/A คือ อ่านค่าระดับจากไม้วัดระดับ (Staff) ไม่ได้ / ไม้วัดระดับ (Staff) ชำรุด

ปริมาณน้ำฝนสูงสุด (มม.)

จังหวัด	๑๔ ต.ค.๖๐	๑๕ ต.ค.๖๐	๑๖ ต.ค.๖๐	๑๗ ต.ค.๖๐	๑๘ ต.ค.๖๐
จ.แม่ฮ่องสอน.	๓๖.๐	๑.๐	๙.๘	๓๔.๘	๑๔.๗
จ.เชียงราย	๑.๒	-	๔.๑	-	-
จ.เชียงใหม่	๑๐.๖	๘.๓	๑๓.๗	๕๖.๐	๔๘.๐
จ.พะเยา	๑.๖	-	๑๐.๓	๖๐.๐	๑.๘
จ.น่าน	๖๒.๘	๓๑.๐	๒๒.๕	๙.๓	๒.๕
จ.ลำพูน	-	๑๔.๐	๓๑.๐	-	๒.๖
จ.ลำปาง	๓.๘	๑๖.๒	๗๙.๖	๑๖.๘	๒.๒
จ.แพร่	๓.๐	๑๔.๕	๖๐.๐	๒.๐	๓.๐
จ.อุตรดิตถ์	-	-	๗๐.๐	-	๑๒.๓
จ.สุโขทัย	๑๗.๘	๒๔.๐	๔๒.๐	๑๔๙.๕	๕๓.๐
จ.ตาก	๑.๓	๑๘.๐	๓.๒	๑๕๒.๑	๒๙.๗
จ.พิษณุโลก	๓๗.๑	๓๒.๐	๑๑๓.๕	๓๖.๕	๔๒.๔
จ.เพชรบูรณ์	๔.๒	๙.๕	๙๖.๙	๘.๖	๐.๓
จ.กำแพงเพชร	-	๒๔.๑	๑.๓	๑๕๐.๖	๑๕.๓
จ.พิจิตร	-	๐.๖	-	๔.๙	-
จ.หนองคาย	๐.๔	๕๗.๐	๒๕.๕	๕.๐	-
จ.เลย	๑.๐	๔๙.๕	๑๒๓.๙	๔๒.๐	๒.๕
จ.อุดรธานี	๒๒.๐	๔๕.๐	๕๕.๐	๑๓.๐	-
จ.หนองบัวลำภู	-	๐.๒	๒๖.๕	๖.๐	-
จ.นครพนม	-	-	๒๒.๑	๑.๒	๑.๕
จ.สกลนคร	๕.๐	๖.๓	๔๐.๔	-	-
จ.มุกดาหาร	-	-	๑๙.๘	-	-
จ.ขอนแก่น	-	๓๓.๐	๕๘.๕	๓.๐	-
จ.มหาสารคาม	-	๑๗.๐	๓๘.๐	-	-
จ.กาฬสินธุ์	-	-	๕๐.๐	๑๑.๐	-
จ.ร้อยเอ็ด	-	-	-	๒.๙	-
จ.ชัยภูมิ	๙.๘	๓๐.๐	๕๗.๐	๒.๐	-
จ.อุบลราชธานี	-	๑๐.๐	๕๗.๒	๑๓.๓	๑๒.๐
จ.อำนาจเจริญ	-	-	๓๒.๐	-	-
จ.ยโสธร	-	-	๑๐.๕	-	๑.๐
จ.สุรินทร์	-	-	๖๗.๓	๖.๗	-
จ.นครราชสีมา	๒๘.๐	๕๐.๐	๒๙.๐	-	-
จ.บุรีรัมย์	-	๒.๓	-	-	-
จ.ศรีสะเกษ	-	-	๓๕.๐	-	-

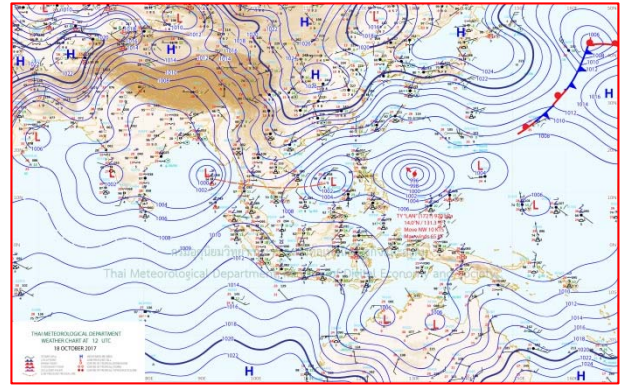


แผนที่อากาศ



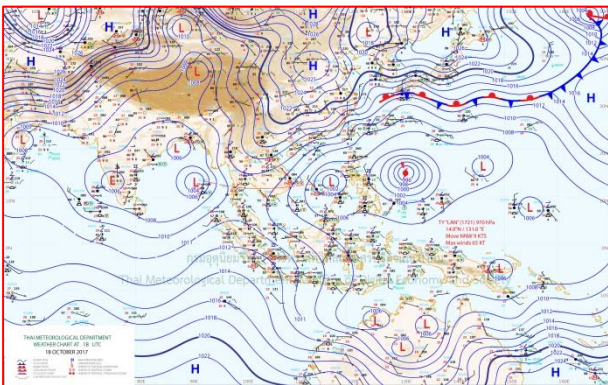
๑๘ ต.ค.๖๐ เวลา ๑๓:๐๐ น.

๑



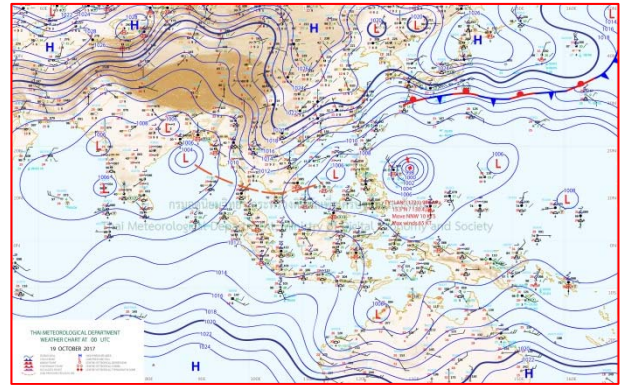
๑๘ ต.ค.๖๐ เวลา ๑๕:๐๐ น.

๒



๑๙ ต.ค.๘.๖๐ เวลา ๑๓:๐๐ น.

๓





๑๙ ต.ค.๖๐ เวลา ๑๗:๐๐ น.

๔

รายงานปริมาณน้ำฝนจากกรมอุตุนิยมวิทยา

วันที่ 19 ตุลาคม 2560

รายงานฝน เวลา 07.00 น.ของวันที่ 18 ตุลาคม 2560

สถานีอุตุนิยมวิทยา					ปริมาณน้ำฝน24 ชม.(mm)	ปริมาณน้ำฝนสะสม(mm.)								
ภาคเหนือ					สูงสุด ของประเทศ	36.0	4,503.5	ภาคใต้ฝั่งตะวันออก						
สถานีอุตุนิยมวิทยา	ปริมาณน้ำฝน24 ชม.(mm)	ปริมาณน้ำฝนสะสม(mm.)	ปริมาณฝนต.ค. (mm.)	สถานะฝนสะสมปัจจุบันเทียบกับค่าเฉลี่ย 30 ปี	สูงสุด ของภาคเหนือ	28.0	2,151.7	สถานีอุตุนิยมวิทยา	ปริมาณน้ำฝน24 ชม.(mm)	ปริมาณน้ำฝนสะสม(mm.)	ปริมาณฝนต.ค. (mm.)	สถานะฝนสะสมปัจจุบันเทียบกับค่าเฉลี่ย 30 ปี		
					สูงสุด ของภาคกลาง	36.0	2,396.9							
แม่ฮ่องสอน	ไม่มีฝน	1,119.1	114.5	ต่ำกว่า	สูงสุด ของภาคตะวันออกเฉียงเหนือ	1.5	2,659.6	เพชรบุรี	1.5	1,017.1	278.4	สูงกว่า		
ดอยอ่างขาง	ไม่มีฝน	2,151.7	***	***	สูงสุด ของภาคใต้ฝั่งตะวันตก	21.5	3,145.3	หนองพลับ สกษ.	-	899.0	203.2	สูงกว่า		
เชียงใหม่	ไม่มีฝน	2,067.7	124.9	สูงกว่า	สูงสุด ของภาคใต้ฝั่งตะวันออก	-	4,503.5	หัวหิน	ฝนเล็กน้อย	1,012.0	246.2	สูงกว่า		
เชียงใหม่ สกษ.	-	1,981.2	117.0	สูงกว่า	ภาคตะวันออกเฉียงเหนือ				ประจวบคีรีขันธ์	ไม่มีฝน	1,212.9	227.8	ต่ำกว่า	
ทุ่งช้าง	ไม่มีฝน	1,818.6	90.5	สูงกว่า	สถานีอุตุนิยมวิทยา	ปริมาณน้ำฝน24 ชม.(mm)	ปริมาณน้ำฝนสะสม(mm.)	ปริมาณฝนต.ค. (mm.)	สถานะฝนสะสมปัจจุบันเทียบกับค่าเฉลี่ย 30 ปี	ชุมพร	ไม่มีฝน	1,843.8	251.6	สูงกว่า
พะเยา	-	1,226.6	122.6	สูงกว่า						สวี สกษ.	ไม่มีฝน	1,748.4	229.7	สูงกว่า
ห้วยฝาง	ไม่มีฝน	1,378.1	83.4	สูงกว่า	เลย สกษ.	-	1,299.9	129.5	สูงกว่า	เกาะสมุย	ไม่มีฝน	1,831.6	309.8	สูงกว่า
เด่น	1.0	1,624.5	119.4	สูงกว่า	หนองคาย	-	1,886.6	90.9	สูงกว่า	นครศรีธรรมราช	ไม่มีฝน	2,809.9	303.0	สูงกว่า
แม่สะเรียง	14.7	1,132.7	115.2	สูงกว่า	เลย	ไม่มีฝน	1,492.3	123.3	สูงกว่า	นครศรีธรรมราช สกษ.	ไม่มีฝน	3,145.3	270.4	สูงกว่า
แม่ใจ สกษ.	-	-	98.4	ต่ำกว่า	อุดรธานี	-	1,897.6	90.1	สูงกว่า	สุราษฎร์ธานี สกษ.	ไม่มีฝน	1,857.7	265.9	สูงกว่า
เชียงใหม่	0.2	1,342.3	117.6	สูงกว่า	สกลนคร สกษ.	ไม่มีฝน	2,292.2	85.8	สูงกว่า	พระแสง สอท.	ไม่มีฝน	1,601.2	226.2	สูงกว่า
ลำปาง	2.0	1,455.7	98.3	สูงกว่า	สกลนคร	ไม่มีฝน	2,413.3	76.9	สูงกว่า	ฉวาง	ไม่มีฝน	2,070.5	221.6	สูงกว่า
ลำพูน	2.6	1,406.5	110.1	สูงกว่า	นครพนม	0.2	2,659.6	97.0	สูงกว่า	พิทลุง สกษ.	ไม่มีฝน	2,163.7	239.5	สูงกว่า
แพร่	ไม่มีฝน	1,379.7	88.8	สูงกว่า	นครพนม สกษ.	1.5	2,256.0	111.5	สูงกว่า	สงขลา	21.5	1,725.4	257.1	สูงกว่า
น่าน	ไม่มีฝน	1,204.3	70.3	สูงกว่า	หนองบัวลำภู	ไม่มีฝน	1,586.2	***	***	หาดใหญ่	ไม่มีฝน	1,736.6	227.8	สูงกว่า
น่าน สกษ.	ไม่มีฝน	1,066.6	70.3	ต่ำกว่า	ขอนแก่น	ไม่มีฝน	1,418.4	117.7	สูงกว่า	ดอนขันธ์ สกษ.	ไม่มีฝน	1,793.3	224.9	สูงกว่า
ลำปาง สกษ.	2.2	1,552.7	126.3	สูงกว่า	มหาสารคาม	ไม่มีฝน	1,875.5	111.4	สูงกว่า	สะเดา	ไม่มีฝน	1,288.8	214.5	สูงกว่า
อุดรดิตถ์	2.1	1,505.0	111.0	สูงกว่า	มุกดาหาร	ไม่มีฝน	2,050.8	100.6	สูงกว่า	ปัตตานี	ไม่มีฝน	1,799.3	216.2	สูงกว่า
สุโขทัย	6.2	1,536.4	192.8	สูงกว่า	นครราชสีมา	ไม่มีฝน	1,690.0	108.9	สูงกว่า	ยะลา สกษ.	ไม่มีฝน	2,615.0	***	***
ศรีสำโรง สกษ.	-	1,490.8	148.0	สูงกว่า	กาฬสินธุ์	ไม่มีฝน	1,728.7	90.3	สูงกว่า	นราธิวาส	-	2,933.0	254.4	สูงกว่า
นลุ่มสีก	0.2	1,281.8	88.5	สูงกว่า	ชัยภูมิ	ไม่มีฝน	1,087.8	137.0	สูงกว่า	ภาคใต้ฝั่งตะวันตก				
แม่สอด	6.1	1,054.0	102.1	ต่ำกว่า	ร้อยเอ็ด สกษ.	ไม่มีฝน	1,661.9	101.0	สูงกว่า	สถานีอุตุนิยมวิทยา	ปริมาณน้ำฝน24 ชม.(mm)	ปริมาณน้ำฝนสะสม(mm.)	ปริมาณฝนต.ค. (mm.)	สถานะฝนสะสมปัจจุบันเทียบกับค่าเฉลี่ย 30 ปี
ตาก	28.0	1,369.4	199.2	สูงกว่า	ร้อยเอ็ด	ไม่มีฝน	1,754.3	107.3	สูงกว่า					
เขื่อนภูมิพล	-	1,012.1	204.3	สูงกว่า	อุบลราชธานี (ศูนย์ฯ)	ไม่มีฝน	1,780.3	123.1	สูงกว่า	ระนอง	ไม่มีฝน	4,503.50	392.60	สูงกว่า
พิษณุโลก	ไม่มีฝน	1,580.4	162.5	สูงกว่า	อุบลราชธานี สกษ.	ไม่มีฝน	1,717.5	118.2	สูงกว่า	ตะกั่วป่า	ไม่มีฝน	4,225.60	475.60	สูงกว่า
เพชรบูรณ์	-	1,348.3	90.4	สูงกว่า	ศรีสะเกษ	ไม่มีฝน	1,653.3	167.6	สูงกว่า	กระบี่	ไม่มีฝน	2,272.50	323.50	สูงกว่า
กำแพงเพชร	0.2	1,822.6	191.7	สูงกว่า	ท่าอุเทน	-	1,149.5	126.3	ต่ำกว่า	ภูเก็ต	ไม่มีฝน	2,271.70	320.10	สูงกว่า
อุ้มผาง	29.7	1,340.3	155.8	ต่ำกว่า	นครราชสีมา	ไม่มีฝน	1,787.8	146.3	สูงกว่า	ภูเก็ต (ศูนย์ฯ)	ไม่มีฝน	2,592.30	353.40	สูงกว่า
พิจิตร สกษ.	ไม่มีฝน	1,475.7	124.9	สูงกว่า	สุรินทร์	ไม่มีฝน	1,486.8	128.2	สูงกว่า	เกาะลันตา	-	2,520.90	325.40	สูงกว่า
ดอนเมฆเซอร์ สกษ.	18.4	1,268.0	213.0	สูงกว่า	สุรินทร์ สกษ.	ไม่มีฝน	1,571.6	134.0	สูงกว่า	ตรัง	ไม่มีฝน	2,557.70	285.50	สูงกว่า
วิเชียรบุรี	ไม่มีฝน	1,373.7	131.6	สูงกว่า	ไซคชัย	ไม่มีฝน	1,058.4	164.3	สูงกว่า	สตูล	ไม่มีฝน	2,422.90	339.00	สูงกว่า
ภาคกลาง					ปากช่อง สกษ.	ไม่มีฝน	1,344.1	178.9	สูงกว่า	สรุปปริมาณฝนมาก สถานีอุตุนิยมวิทยา ปริมาณน้ำฝน24 ชม.(mm) ปริมาณน้ำฝนสะสม(mm.)				
สถานีอุตุนิยมวิทยา	ปริมาณน้ำฝน24 ชม.(mm)	ปริมาณน้ำฝนสะสม(mm.)	ปริมาณฝนต.ค. (mm.)	สถานะฝนสะสมปัจจุบันเทียบกับค่าเฉลี่ย 30 ปี	นางรอง	ไม่มีฝน	1,207.6	133.9	สูงกว่า					
นครสวรรค์	0.2	1,637.0	153.4	สูงกว่า	บุรีรัมย์	ไม่มีฝน	1,854.0	147.7	สูงกว่า	1	สมุทรปราการ สกษ.	36.0	1,529.1	
ตากฟ้า สกษ.	0.3	1,496.3	150.1	สูงกว่า	ภาคตะวันออก				2	อุ้มผาง	29.7	1,340.3		
ชัยนาท สกษ.	ไม่มีฝน	1,117.5	158.5	สูงกว่า	สถานีอุตุนิยมวิทยา	ปริมาณน้ำฝน24 ชม.(mm)	ปริมาณน้ำฝนสะสม(mm.)	ปริมาณฝนต.ค. (mm.)	สถานะฝนสะสมปัจจุบันเทียบกับค่าเฉลี่ย 30 ปี	3	ตาก	28.0	1,369.4	
อุทัยธานี	3.5	1,066.8	167.6	ต่ำกว่า	นครนายก	0.5	2,643.3	***	***	4	อุทงษ์ สกษ.	27.3	975.9	
พระนครศรีอยุธยา	ไม่มีฝน	1,208.3	***	***	ปราจีนบุรี	ฝนเล็กน้อย	1,823.3	160.9	สูงกว่า	5	สงขลา	21.5	1,725.4	
บัวชุม	ฝนเล็กน้อย	1,212.0	127.3	สูงกว่า	กบินทร์บุรี	ไม่มีฝน	1,985.7	154.5	สูงกว่า	ปริมาณฝนสูงสุด	สมุทรปราการ สกษ.	36.0	1,529.1	
ปทุมธานี สกษ.	ไม่มีฝน	1,489.5	149.7	สูงกว่า	สระแก้ว	ไม่มีฝน	1,388.7	162.6	สูงกว่า	ฝนสะสมสูงสุด	ระนอง	ไม่มีฝน	4,503.5	
สมุทรปราการ สกษ.	36.0	1,529.1	***	***	ฉะเชิงเทรา	0.4	1,716.9	231.9	สูงกว่า	 ศูนย์ป้องกันวิกฤตน้ำ กรมทรัพยากรน้ำ  ศูนย์เมฆขลา				
ทองผาภูมิ	1.7	1,574.3	172.3	ต่ำกว่า	ชลบุรี	ไม่มีฝน	1,353.6	208.9	สูงกว่า					
สุพรรณบุรี	-	989.3	196.7	สูงกว่า	เกาะสีชัง	ไม่มีฝน	1,109.1	207.1	สูงกว่า					
ลพบุรี	ฝนเล็กน้อย	1,220.1	153.7	สูงกว่า	พิทลุง	1.2	1,088.9	216.1	ต่ำกว่า					
สุโขทัย สกษ.	27.3	975.9	214.4	สูงกว่า	ฉะเชิงเทรา	ไม่มีฝน	1,451.1	174.2	สูงกว่า					
สนมณีนครสวรรค์	0.8	903.4	171.4	ต่ำกว่า	แหลมฉบัง	-	809.0	200.3	ต่ำกว่า					
สมุทรสงคราม	0.1	1,078.4	***	***	สัตหีบ	ฝนเล็กน้อย	1,387.6	259.8	สูงกว่า					
กาญจนบุรี	1.7	1,075.6	209.2	สูงกว่า	ระยอง	18.1	1,462.4	194.4	สูงกว่า					
นครปฐม	1.9	1,014.7	202.1	สูงกว่า	หัวหิน	-	1,336.0	246.2	ต่ำกว่า					
กรุงเทพฯ บางนา สกษ.	20.8	1,821.3	214.0	สูงกว่า	จันทบุรี	-	3,362.8	297.6	สูงกว่า					
กรุงเทพฯ ท่าเรือคลองเตย	13.8	2,061.0	263.1	สูงกว่า	พัลวัน สกษ.	-	3,640.3	327.5	ต่ำกว่า					
กรุงเทพฯ หนองจอก	14.1	2,396.9	292.1	สูงกว่า	ตราด	-	4,103.1	377.4	สูงกว่า					
สนามบินดอนเมือง	2.0	1,752.9	191.9	สูงกว่า										
ปาร์ก	ไม่มีฝน	943.5	188.1	สูงกว่า										
ราชบุรี	ไม่มีฝน	1,005.2	231.9	ต่ำกว่า										

สัญลักษณ์ ***ไม่มีข้อมูล - ยังไม่ได้รับรายงาน/ไม่มีข้อมูล/ไม่มีฝน

หมายเหตุ ได้รับรายงานเพิ่มเติมโดยการบันทึกของเจ้าหน้าที่เป็นรายวัน ณ เวลา 07:00 น.

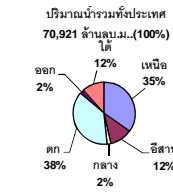
ปริมาณฝนสูงสุดเท่ากับ 64.3 มม. ที่ อ.เมืองสมุทรปราการ จ.สมุทรปราการ

รายงานสรุปสภาพน้ำในอ่างเก็บน้ำขนาดใหญ่และขนาดกลาง

รายงานสถานการณ์ ณ วันที่ 19 ตุลาคม 2560

ปริมาณน้ำในอ่างที่ใช้การได้ในสัปดาห์นี้ + มากกว่า / - น้อยกว่า / สัปดาห์ก่อน 1,567.26 ล้าน ลบ.ม.

สรุปสถานการณ์ปริมาณน้ำในอ่างเก็บน้ำที่ใช้ในกิจกรรมทั่วประเทศ น้อยกว่าปริมาณน้ำไหลเข้าอ่าง เมื่อเทียบกับสัปดาห์ที่ผ่านมา สถานการณ์อยู่ระหว่างเก็บกักน้ำ



เปรียบเทียบปริมาณน้ำรวม
ของประเทศไทย
ในปี 60 และ ปี 59

วันที่ 19 ตุลาคม 2560 เก็บกัก

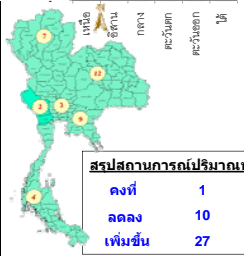
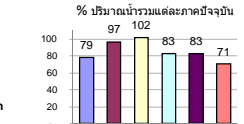
58,182 ล้าน ลบ.ม. หรือ เท่ากับ

82%

วันที่ 19 ตุลาคม 2559 เก็บกัก

47,511 ล้าน ลบ.ม. หรือ เท่ากับ

67%



ภาค	สถานการณ์ปริมาณน้ำในอ่าง				ปริมาณน้ำ เปลี่ยนแปลง (ล้าน ม.³)	สถานะ
	ลดลง (แห่ง)	คงที่ (แห่ง)	เพิ่มขึ้น (แห่ง)	รวม (แห่ง)		
ภาคเหนือ	2	-	5	7	841.00	ปริมาณน้ำในอ่างเก็บน้ำเพิ่มขึ้น
ภาคตะวันออกเฉียงเหนือ	4	-	8	12	264.00	ปริมาณน้ำในอ่างเก็บน้ำเพิ่มขึ้น
ภาคกลาง	-	-	3	3	64.00	ปริมาณน้ำในอ่างเก็บน้ำเพิ่มขึ้น
ภาคตะวันออก	-	-	2	2	352.00	ปริมาณน้ำในอ่างเก็บน้ำเพิ่มขึ้น
ภาคตะวันออก	3	1	6	10	45.26	ปริมาณน้ำในอ่างเก็บน้ำเพิ่มขึ้น
ภาคใต้	1	-	3	4	1.00	ปริมาณน้ำในอ่างเก็บน้ำเพิ่มขึ้น
รวมทั้งประเทศ	10	1	27	38	1567.26	ปริมาณน้ำในอ่างเก็บน้ำเพิ่มขึ้น

สรุปสถานการณ์ปริมาณน้ำในอ่างฯ		
คงที่	1	อ่าง
ลดลง	10	อ่าง
เพิ่มขึ้น	27	อ่าง

ภาค อ่างเก็บน้ำ เชื้อน	ความจุ ที่ รอก. (ล้าน ม.³)	ปริมาณน้ำ ที่ใช้งาน ไม่ได้ (ล้าน ม.³)	ใช้การ ได้จริง (ล้าน ม.³)	ปริมาณน้ำรวม วันที่ 19 ตุลาคม 2559		ปัจจุบัน วันที่ 19 ตุลาคม 2560				สัปดาห์ก่อน วันที่ 13 ตุลาคม 2560				ปริมาณน้ำ + เพิ่มขึ้น - ลดลง (ล้าน ม.³)	สถานการณ์ ในอ่าง			
				%	ปริมาณน้ำรวม (ล้าน ม.³)	%	ปริมาณน้ำใช้การได้จริง (ล้าน ม.³)	%	ปริมาณน้ำรวม (ล้าน ม.³)	%	ปริมาณน้ำใช้การได้จริง (ล้าน ม.³)	%						
													ปริมาณน้ำรวม (ล้าน ม.³)			%	ปริมาณน้ำรวม (ล้าน ม.³)	%
ภาคเหนือ (7)																		
1	ภูมิพล (2)	ดาก	13,462	3,800	9,662	6,551	49%	9,691	72%	5,891	44%	9,087	68%	5,287	39%	604.00	เพิ่มขึ้น	
2	สิริกิติ์ (2)	อุดรดิต	9,510	2,850	6,660	7,536	79%	8,140	86%	5,290	56%	7,916	83%	5,066	53%	224.00	เพิ่มขึ้น	
3	แม่จัน	เชียงใหม่	265	12	253	150	57%	239	90%	227	86%	224	80%	212	80%	15.00	เพิ่มขึ้น	
4	แม่งาว	เชียงใหม่	263	14	249	99	38%	110	42%	96	37%	106	40%	92	35%	4.00	เพิ่มขึ้น	
5	ก้อลม	ลำปาง	106	3	103	75	71%	89	84%	86	81%	82	77%	79	75%	7.00	เพิ่มขึ้น	
6	กักคอง	ลำปาง	170	6	164	166	98%	183	108%	177	104%	193	114%	187	110%	-10.00	ลดลง	
7	แควน้อย	พิจิตร	939	43	896	893	95%	955	102%	912	97%	958	102%	915	97%	-3.00	ลดลง	
	รวมภาคเหนือ		24,715	6,728	17,987	15,470	63%	19,407	79%	12,679	51%	18,566	75%	11,838	48%	841.00	เพิ่มขึ้น	
ภาคตะวันออกเฉียงเหนือ (12)																		
8	ห้วยหลวง	อุดรธานี	136	7	129	94	69%	132	97%	125	92%	137	101%	130	96%	-5.00	ลดลง	
9	น้ำจูน	สกลนคร	520	45	475	292	56%	536	103%	491	94%	545	105%	500	96%	-9.00	ลดลง	
10	น้ำพอง (2)	สกลนคร	165	8	157	65	39%	166	101%	158	96%	167	101%	159	96%	-1.00	ลดลง	
11	ท่าแขก (2)	ชัยภูมิ	164	37	127	144	88%	165	101%	128	78%	168	102%	131	80%	-3.00	ลดลง	
12	ลุมพินี (2)	ขอนแก่น	2,431	581	1,850	2,057	85%	2,908	120%	2,327	96%	2,726	112%	2,145	88%	182.00	เพิ่มขึ้น	
13	ลำปาว	กาฬสินธุ์	1,980	100	1,880	1,173	59%	1,840	93%	1,740	88%	1,781	90%	1,681	85%	59.00	เพิ่มขึ้น	
14	ลำตะคอง	นครราชสีมา	314	22	292	94	30%	175	56%	153	49%	161	51%	139	44%	14.00	เพิ่มขึ้น	
15	ลำพระเพลิง	นครราชสีมา	155	1	154	57	37%	134	86%	133	86%	131	85%	130	84%	3.00	เพิ่มขึ้น	
16	มูลขาม	นครราชสีมา	141	7	134	72	51%	110	78%	103	73%	108	77%	101	72%	2.00	เพิ่มขึ้น	
17	ลำแจะ	นครราชสีมา	275	7	268	125	45%	214	78%	207	75%	208	76%	201	73%	6.00	เพิ่มขึ้น	
18	ลำนางรอง	บุรีรัมย์	121	3	118	62	51%	78	64%	75	62%	77	64%	74	61%	1.00	เพิ่มขึ้น	
19	สิรินธร (2)	อุบลราชธานี	1,966	831	1,135	1,565	80%	1,657	84%	826	42%	1,642	84%	811	41%	15.00	เพิ่มขึ้น	
	รวมภาคตะวันออกเฉียงเหนือ		8,369	1,649	6,720	5,800	69%	8,115	97%	6,466	77%	7,852	94%	6,202	74%	264.00	เพิ่มขึ้น	
ภาคกลาง (3)																		
20	ป่าสักชลสิทธิ์	ลพบุรี	960	3	957	860	90%	943	98%	940	98%	911	95%	908	95%	32.00	เพิ่มขึ้น	
21	ห้วยเสลา	อุทัยธานี	160	17	143	161	101%	166	104%	149	93%	159	99%	142	89%	7.00	เพิ่มขึ้น	
22	กรมเสียว	สุพรรณบุรี	240	40	200	177	74%	276	115%	236	98%	251	105%	211	88%	25.00	เพิ่มขึ้น	
	รวมภาคกลาง		1,360	60	1,300	1,198	88%	1,385	102%	1,325	97%	1,321	97%	1,261	93%	64.00	เพิ่มขึ้น	
ภาคตะวันออก (2)																		
23	ศรีนครินทร์ (2)	กาญจนบุรี	17,745	10,265	7,480	13,074	74%	15,144	85%	4,879	27%	14,917	84%	4,652	26%	227.00	เพิ่มขึ้น	
24	วชิราลงกรณ (2)	กาญจนบุรี	8,860	3,012	5,848	5,565	63%	6,932	78%	3,920	44%	6,807	77%	3,795	43%	125.00	เพิ่มขึ้น	
	รวมภาคตะวันออก		26,605	13,277	13,328	18,639	70%	22,076	83%	8,799	33%	21,724	82%	8,447	32%	352.00	เพิ่มขึ้น	
ภาคตะวันออก (6+4)																		
25	ขุนด่าน	นครนายก	224	5.00	219	198	88%	213	95%	208	93%	197	88%	192	86%	16.00	เพิ่มขึ้น	
26	คลองลี้	ฉะเชิงเทรา	420	30.00	390	238	57%	267	64%	237	56%	249	59%	219	52%	18.00	เพิ่มขึ้น	
27	บางพระ (3)	ชลบุรี	117	12.00	105	68	58%	112	96%	100	85%	112	96%	100	85%	-	คงที่	
28	หนองปลาไหล (3)	ระยอง	164	13.75	150	80	49%	159	97%	145	89%	165	101%	151	92%	-6.00	ลดลง	
29	ประแสร์ (3)	ระยอง	295	20.00	275	234	79%	285	97%	265	90%	283	96%	263	89%	2.00	เพิ่มขึ้น	
30	มาบประชัน (3)	ระยอง	17	0.72	16	5	33%	11	65%	10	60%	10	60%	9.28	56%	0.76	เพิ่มขึ้น	
31	หนองค้อ (3)	ระยอง	21	1.00	20	9	43%	22	100%	21	96%	22	103%	21.05	98%	-0.55	ลดลง	
32	ดอกกราม (3)	ระยอง	79	3.00	76	44	55%	74	93%	71	89%	71	89%	67.74	85%	2.88	เพิ่มขึ้น	
33	คลองใหญ่ (3)	ระยอง	45	3.00	42	38	83%	37	81%	34	74%	38	85%	35.44	78%	-1.83	ลดลง	
34	นฤมิตรพัฒนา	ปราจีนบุรี	295	19.00	276	194	66%	218	74%	199	67%	204	69%	185.00	63%	14.00	เพิ่มขึ้น	
	รวมภาคตะวันออก		2,37%	1,678	107	1,570	1,109	66%	1,396	83%	1,289	77%	1,351	81%	1,244	74%	45.26	เพิ่มขึ้น
ภาคใต้ (4)																		
35	แก่งกระจาน	เพชรบุรี	710	65	645	243	34%	379	53%	314	44%	358	50%	293	41%	21.00	เพิ่มขึ้น	
36	ปราณบุรี	ประจวบคีรีขันธ์	391	18	373	72	18%	243	62%	225	58%	228	58%	210	54%	15.00	เพิ่มขึ้น	
37	รัชชประภา (2)	สุราษฎร์ธานี	5,639	1,352	4,287	4,601	82%	4,418	78%	3,066	54%	4,403	78%	3,051	54%	15.00	เพิ่มขึ้น	
38	บางยาง (2)	ยะลา	1,454	276	1,178	379	26%	764	53%	488	34%	814	56%	538	37%	-50.00	ลดลง	
	รวมภาคใต้		8,194	1,711	6,483	5,295	65%	5,804	71%	4,093	50%	5,803	71%	4,092	50%	1.00	เพิ่มขึ้น	
	รวมทั้งประเทศ 100%(38)		70,921	23,532	47,388	47,511	67%	58,182	82%	34,651	49%	56,616	80%	33,084	47%	1,567.26	เพิ่มขึ้น	

ที่มาข้อมูล : ตารางสรุปสภาพน้ำในอ่างเก็บน้ำขนาดใหญ่ทั่วประเทศ และ ตารางสรุปสภาพน้ำในอ่างเก็บน้ำภาคตะวันออก กรมชลประทาน

หมายเหตุ :

- อ่างเก็บน้ำขนาดใหญ่ หมายถึง อ่างเก็บน้ำที่มีความจุตั้งแต่ 100 ล้าน ลบ.ม. ขึ้นไป
- เป็นอ่างเก็บน้ำอยู่ในความรับผิดชอบของการไฟฟ้าฝ่ายผลิตแห่งประเทศไทย (10) นอกนั้นอยู่ในความรับผิดชอบของกรมชลประทาน (28)
- เป็นอ่างเก็บน้ำขนาดกลางที่มีความสำคัญต่อการอุตสาหกรรมและการประปา ของลุ่มน้ำชายฝั่งทะเลตะวันออก
- ที่มา : กรมชลประทาน และการไฟฟ้าฝ่ายผลิตแห่งประเทศไทย
- จังหวัดที่มีอ่างเก็บน้ำขนาดใหญ่มีจำนวน 26 จังหวัด ไม่มี 50 จังหวัด

รท. หมายถึง ระดับเก็บกักของอ่าง



ศูนย์ข้อมูล



ศูนย์ป้องกันกักตุนน้ำ กรมทรัพยากรน้ำ

ลำดับของเขื่อนตามความจุ

1.ศรีนครินทร์ 2.ภูมิพล 3.สิริกิติ์ 4.วชิราลงกรณ 5.รัชชประภา

6.ลุมพินี 7.สิรินธร 8.บางยาง 9.ลำปาว 10.ป่าสัก

ลำดับของเขื่อนตามปริมาณน้ำใช้การได้

1.ศรีนครินทร์ 2.ศรีนครินทร์ 3.สิริกิติ์ 4.วชิราลงกรณ 5.รัชชประภา

6.ลำปาว 7.ลุมพินี 8.บางยาง 9.สิรินธร 10.ป่าสัก

อุตุชี้ไทยมีฝนตกลดน้อยลง กรุงเทพฯ-ปริมณฑลเจอ๔๐%

กรมอุตุฯ วิทยากร รายงานลักษณะอากาศทั่วไป พยากรณ์อากาศ ๒๔ ชั่วโมงข้างหน้า บริเวณด้านตะวันตกของภาคเหนือ ยังคงมีฝนตกหนักบางแห่ง ขอให้ประชาชนบริเวณภาคเหนือระวังอันตรายจากฝนตกหนักและฝนที่ตกสะสมไว้ด้วย ส่วนภาคตะวันออกเฉียงเหนือ ภาคกลาง ภาคตะวันออก ภาคใต้ฝั่งตะวันตก รวมทั้งกรุงเทพมหานครและปริมณฑลมีฝนลดลง พยากรณ์อากาศสำหรับประเทศไทยตั้งแต่เวลา ๐๖:๐๐ วันนี้ ถึง ๐๖:๐๐ วันพรุ่งนี้

ภาคเหนือ มีฝนฟ้าคะนอง ร้อยละ ๔๐ ของพื้นที่ และมีฝนตกหนักบางแห่ง บริเวณจังหวัดแม่ฮ่องสอน ลำพูน ลำปาง พิจิตร สุโขทัย กำแพงเพชร และตาก อุณหภูมิต่ำสุด ๒๑-๒๓ องศาเซลเซียส อุณหภูมิสูงสุด ๓๐-๓๑ องศาเซลเซียส ลมตะวันออกเฉียงใต้ ความเร็ว ๑๕-๓๐ กม./ชม.

ภาคตะวันออกเฉียงเหนือ มีฝนฟ้าคะนอง ร้อยละ ๒๐ ของพื้นที่ ส่วนมากบริเวณจังหวัดนครราชสีมา บุรีรัมย์ สุรินทร์ และศรีสะเกษ อุณหภูมิต่ำสุด ๒๑-๒๓ องศาเซลเซียส อุณหภูมิสูงสุด ๒๗-๓๑ องศาเซลเซียส ลมตะวันออกเฉียงใต้ ความเร็ว ๑๕-๓๐ กม./ชม.

ภาคกลาง มีฝนฟ้าคะนอง ร้อยละ ๓๐ ของพื้นที่ และมีฝนตกหนักบางแห่ง บริเวณจังหวัดกาญจนบุรี อุทัยธานี สุพรรณบุรี และนครสวรรค์ อุณหภูมิต่ำสุด ๒๑-๒๓ องศาเซลเซียส อุณหภูมิสูงสุด ๓๐-๓๑ องศาเซลเซียส ลมตะวันตกเฉียงใต้ ความเร็ว ๑๕-๓๐ กม./ชม.

ภาคตะวันออก มีฝนฟ้าคะนอง ร้อยละ ๓๐ ของพื้นที่ และมีฝนตกหนักบางแห่ง บริเวณจังหวัดชลบุรี ระยอง จันทบุรี และตราด อุณหภูมิต่ำสุด ๒๒-๒๓ องศาเซลเซียส อุณหภูมิสูงสุด ๓๑-๓๓ องศาเซลเซียส ลมตะวันตกเฉียงใต้ ความเร็ว ๑๕-๓๕ กม./ชม. ทะเลมีคลื่นสูง ๑-๒ เมตร บริเวณที่มีฝนฟ้าคะนองคลื่นสูงประมาณ ๒ เมตร

ภาคใต้ (ฝั่งตะวันออก) มีเมฆเป็นส่วนมาก กับมีฝนฟ้าคะนอง ร้อยละ ๓๐ ของพื้นที่ ส่วนมากบริเวณจังหวัดเพชรบุรี ประจวบคีรีขันธ์ และชุมพร อุณหภูมิต่ำสุด ๒๒-๒๕ องศาเซลเซียส อุณหภูมิสูงสุด ๓๒-๓๕ องศาเซลเซียส ลมตะวันตก ความเร็ว ๑๕-๓๐ กม./ชม. ทะเลมีคลื่นสูงประมาณ ๑ เมตร ห่างฝั่งคลื่นสูง ๑-๒ เมตร

ภาคใต้ (ฝั่งตะวันตก) มีเมฆเป็นส่วนมาก กับมีฝนฟ้าคะนอง ร้อยละ ๑๐ ของพื้นที่ ส่วนมากบริเวณจังหวัดระนอง พังงา และภูเก็ต อุณหภูมิต่ำสุด ๒๐-๒๔ องศาเซลเซียส อุณหภูมิสูงสุด ๓๓-๓๔ องศาเซลเซียส ลมตะวันตกเฉียงใต้ ความเร็ว ๑๕-๓๕ กม./ชม. ทะเลมีคลื่นสูง ๑-๒ เมตร บริเวณที่มีฝนฟ้าคะนองคลื่นสูงประมาณ ๒ เมตร

กรุงเทพมหานครและปริมณฑล มีฝนฟ้าคะนอง ร้อยละ ๔๐ ของพื้นที่ และมีฝนตกหนักบางแห่ง อุณหภูมิต่ำสุด ๒๔-๒๕ องศาเซลเซียส อุณหภูมิสูงสุด ๓๑-๓๓ องศาเซลเซียส ลมตะวันตกเฉียงใต้ ความเร็ว ๑๕-๓๐ กม./ชม.

"กรมชลฯ"เผย ๘เขื่อนใหญ่ น้ำเกิน ส่วน๗เขื่อนเกือบเต็ม

"มีลุ่ม"กรมชลฯเผย ๑๕ เขื่อนใหญ่ ๘ เขื่อนน้ำเกิน๑๐๐% อีก ๗ เขื่อนเกือบเต็ม ชีภาพรวมน้ำเขื่อนทั่วประเทศ อยู่ที่ร้อยละ ๘๒ ยืนยันน้อยกว่าปี๕๔

ผู้สื่อข่าวรายงานว่า ศูนย์ปฏิบัติการอัจฉริยะน้ำ กรมชลประทาน รายงานสถานการณ์น้ำในเขื่อนหลัก ๓๔ เขื่อน มีน้ำ ๕๗,๗๓๙ ล้าน ลบ.ม. ร้อยละ ๘๒ ของความจุ เพิ่มขึ้น ๒๙๗ ล้าน ลบ.ม. โดยมีเขื่อนที่มีน้ำเกิน มี ๘ เขื่อน เช่น

เขื่อนก๊วกคอบหามา มีน้ำ ๑๘๕ ล้าน ลบ.ม. ร้อยละ ๑๐๙ ของความจุ ลดลง ๓ ล้าน ลบ.ม.

เขื่อนแควน้อย มีน้ำ ๙๔๖ ล้าน ลบ.ม. ร้อยละ ๑๐๑ ของความจุ เพิ่มขึ้น ๕ ล้าน ลบ.ม.

เขื่อนอุบลรัตน์ มีน้ำ ๒,๘๘๖ ล้าน ลบ.ม. ร้อยละ ๑๑๙ ของความจุ เพิ่มขึ้น ๒๗ ล้าน ลบ.ม.

เขื่อนน้ำอูน มีน้ำ ๕๓๘ ล้าน ลบ.ม. ร้อยละ ๑๐๓ ของความจุ ลดลง ๓ ล้าน ลบ.ม.

เขื่อนจุฬาภรณ์ มีน้ำ ๑๖๗ ล้าน ลบ.ม. ร้อยละ ๑๐๒ ของความจุ เพิ่มขึ้น ๑ ล้าน ลบ.ม.

เขื่อนน้ำพุง มีน้ำ ๑๖๖ ล้าน ลบ.ม. ร้อยละ ๑๐๑ ของความจุ เท่าเมื่อวาน

เขื่อนกระเสียว มีน้ำ ๒๖๙ ล้าน ลบ.ม. ร้อยละ ๑๑๒ ของความจุ เพิ่มขึ้น ๓ ล้าน ลบ.ม.

เขื่อนทับเสลา มีน้ำ ๑๖๔ ล้าน ลบ.ม. ร้อยละ ๑๐๓ ของความจุ เพิ่มขึ้น ๔ ล้าน ลบ.ม.

สำหรับเขื่อนที่มีน้ำเกือบเต็ม (มากกว่าร้อยละ ๙๐) มี ๗ เขื่อน เช่น

เขื่อนห้วยหลวง มีน้ำ ๑๓๓ ล้าน ลบ.ม. ร้อยละ ๙๘ ของความจุ เท่าเมื่อวาน

เขื่อนลำปาว มีน้ำ ๑,๘๒๙ ล้าน ลบ.ม. ร้อยละ ๙๒ ของความจุ เพิ่มขึ้น ๒๔ ล้าน ลบ.ม.



เขื่อนป่าสัก มีน้ำ ๙๔๓ ล้าน ลบ.ม. ร้อยละ ๙๘ ของความจุ เพิ่มขึ้น ๔ ล้าน ลบ.ม.

เขื่อนหนองปลาไหล มีน้ำ ๑๖๐ ล้าน ลบ.ม. ร้อยละ ๙๗ ของความจุ เท่าเมื่อวาน

เขื่อนประแสร์ มีน้ำ ๒๘๕ ล้าน ลบ.ม. ร้อยละ ๙๗ ของความจุ เท่าเมื่อวาน

เขื่อนบางพระ มีน้ำ ๑๑๒ ล้าน ลบ.ม. ร้อยละ ๙๖ ของความจุ เท่าเมื่อวาน

เขื่อนขุนด่าน มีน้ำ ๒๑๑ ล้าน ลบ.ม. ร้อยละ ๙๔ ของความจุ เพิ่มขึ้น ๔ ล้าน ลบ.ม.

ส่วนเขื่อนที่มีน้ำน้อย (น้อยกว่าร้อยละ ๕๕) มี ๓ เขื่อน เช่น

เขื่อนแม่กวง มีน้ำ ๑๑๐ ล้าน ลบ.ม. ร้อยละ ๔๒ ของความจุ เพิ่มขึ้น ๑ ล้าน ลบ.ม.

เขื่อนแก่งกระจาน มีน้ำ ๓๗๕ ล้าน ลบ.ม. ร้อยละ ๕๓ ของความจุ เพิ่มขึ้น ๔ ล้าน ลบ.ม.

เขื่อนลำตะคอง มีน้ำ ๑๗๔ ล้าน ลบ.ม. ร้อยละ ๕๕ ของความจุ เพิ่มขึ้น ๑ ล้าน ลบ.ม.

ทั้งนี้ในภาพรวมเขื่อนขนาดใหญ่ทั่วประเทศมีน้ำร้อยละ ๘๒ มี ๑๕ เขื่อนที่มีน้ำเกิน/น้ำเกือบเต็ม อยู่ในภาคเหนือ อีสาน กลาง และ ตะวันออก มีเพียง ๑ เขื่อนที่น้ำน้อยมาก คือ เขื่อนแม่กวง ร้อยละ ๔๑ นอกนั้น มีตั้งแต่ร้อยละ ๕๐ ขึ้นไป เมื่อเทียบกับปี ๒๕๕๔ วันเดียวกัน ปี ๒๕๕๔ มีน้ำมีน้ำร้อยละ ๙๕ มี ๒๕ เขื่อนที่มีน้ำเกิน/น้ำเกือบเต็ม อยู่ในภาคเหนือ อีสาน กลาง และ ตะวันออก เมื่อปี ๒๕๕๔ เขื่อนภูมิพล/เขื่อนสิริกิติ์ น้ำเกือบเต็มเขื่อน ต้องเร่งระบายน้ำวันละ ๕๐ และ ๒๐ ล้าน ลบ.ม. ตามลำดับ รวม ๗๐ ล้าน ลบ.ม.ส่วนปี ๒๕๖๐ เขื่อนภูมิพล/เขื่อนสิริกิติ์ มีน้ำร้อยละ ๗๑ และ ๘๕ ตามลำดับ มีพื้นที่รับน้ำอีกมาก ขณะนี้ยังคงการระบายน้ำจาก ๒ เขื่อนนี้ เก็บน้ำให้มากที่สุด (เดลินิวส์)

น้ำป่าซัดสะพานแม่เลี้ยงขาด ทหารเร่งช่วยชาวบ้านติดเกาะข้ามคืน

ทหารและเจ้าหน้าที่ฝ่ายปกครองเร่งเข้าช่วยเหลือชาวบ้านออกจากจุดสะพานขาด หลังบางส่วนต้องนอนค้างคืนในห้างนา เพราะไม่สามารถข้ามฝั่งได้ ส่วนรถยนต์ยังต้องรอระดับน้ำลดต่ำกว่านี้ถึงจะสามารถนำออกจากพื้นที่ได้

นายสังคม คัดเชียงแสน นายอำเภอเสริมงาม จังหวัดลำปาง พร้อม พ.ท.ไกรพิณช วาเล็กบุตร ผู้บังคับกองพันกรมทหารราบที่ ๒ กรมทหารราบที่ ๑๗ พร้อมกำลังทหาร และเจ้าหน้าที่ฝ่ายปกครองอำเภอเสริมงาม เข้าตรวจสอบจุดสะพานข้ามลำน้ำแม่เลี้ยงพัฒนา ตั้งอยู่ที่บ้านแม่เลี้ยงพัฒนา หมู่ที่ ๖ ต.เสริมขวา อ.เสริมงาม จ.ลำปาง

หลังเมื่อช่วงเย็นวานนี้ในพื้นที่มีฝนตกลงมาอย่างหนัก และอ่างเก็บน้ำแม่เลี้ยงได้เอ่อล้นสปิลเวย์ น้ำได้ไหลทะลักลงลำห้วยแม่เลี้ยงพัฒนา ทำให้สะพานที่บ้านแม่เลี้ยงพัฒนาขาดสูญจระไปมาไม่ได้ และมีชาวบ้านส่วนหนึ่งซึ่งข้ามสะพานดังกล่าวไปทำการเกษตรกว่า ๕๐ คนติดอยู่อีกฟากหนึ่งข้ามกลับมาไม่ได้

ทั้งนี้ เมื่อวานเย็น (๑๗ ต.ค.) ทาง อบต.เสริมขวาได้นำรถกระเช้าช่วยลำเลียงชาวบ้านข้ามกลับมาได้บางส่วน แต่ยังมีชาวบ้านอีกบางส่วนไม่สามารถข้ามกลับมาได้เนื่องจากยังมีฝนตกหนักและพื้นที่ค่อนข้างลาดชัน จึงต้องนอนหลบฝนอยู่ตามเพิงพักในนาข้าว

จากการสอบถามชาวบ้านทราบว่ายังคงมีชาวบ้านติดค้างอยู่อีกประมาณสิบกว่าคน โดยทั้งหมดยังไม่ได้กินอาหารตั้งแต่เมื่อวานเย็น มีเพียงน้ำฝนที่รองไว้ดื่มประทังความหิวเท่านั้น

กระทั่งวันนี้หลังฝนหยุดตกทหารจากกองพันกรมทหารราบที่ ๒ กรมทหารราบที่ ๑๗ พร้อมฝ่ายปกครองเข้าตรวจสอบพร้อมคอยให้การช่วยเหลือชาวบ้านที่ติดค้างเพื่อให้กลับมาถึงบ้านเรือนของตนเองได้ ซึ่งทหารต้องลุยน้ำบริเวณคอสะพานซึ่งแม้ว่าระดับน้ำจะลดลงจากเดิมเมื่อวานที่มีมวลน้ำไหลเชี่ยวและระดับสูงกว่า ๒ เมตร ขณะนี้มวลน้ำก็ยังคงไหลเชี่ยวแต่ระดับน้ำลดลงอยู่ที่ ๑.๒๐ เมตร ทหารจึงลงไปยืนเป็นหลักอยู่ในน้ำเพื่อช่วยพยุงชาวบ้านและอุ้มเด็กข้ามไปอีกฟากหนึ่ง

เบื้องต้นพบวารรถจักรยานยนต์และรถยนต์ที่ข้ามฟากไปพื้นที่ทางการเกษตรตั้งแต่เมื่อวานยังไม่สามารถนำกลับมาได้ ต้องจอดทิ้งไว้จนกว่าจะสามารถนำข้ามกลับมาได้ (ผู้จัดการ)

สุโขทัยประกาศรับมือน้ำล้น ๑ ใน ๓ อ่างคันดินเริ่มพังยาวกว่า ๔๐ เมตรแล้ว

จังหวัดสุโขทัยประกาศเตือนประชาชนเตรียมรับมือจากน้ำล้นอ่างเก็บน้ำ ๓ แห่งซึ่งอาจกระทบโรงพยาบาล สถานศึกษา และถนนสุโขทัย-เมืองเก่าล่าสุดคันดินกั้นน้ำหน้าสปิลเวย์ “อ่างแม่ท่าแพ” พังทลาย น้ำทะลักล้นอ่างสูงกว่า ๑.๒๐ เมตร

ผู้สื่อข่าวรายงานว่า นายกองโทพยุงศักดิ์ สุวรรณโณ นายอำเภอศรีสัชชนาลัย จ.สุโขทัย พร้อมด้วยเจ้าหน้าที่หน่วยงานท้องถิ่น ทั้ง อบต. กำนัน ผู้ใหญ่บ้าน และทหารกองกำลังรักษาความสงบเรียบร้อยฯ ได้ลงพื้นที่แจ้งเตือนราษฎร พร้อมเร่งนำ

กระสอบทรายมาวางทำแนวกันน้ำตามจุดเสี่ยง ในพื้นที่หมู่ ๙ บ้านคูกเหนือ ต.สารจิตร อ.ศรีสัชชาลัย หลังปริมาณน้ำล้นจากอ่างเก็บน้ำแม่ท่าแพ ได้เอ่อล้นคลองไหลเข้าท่วมหมู่บ้านคูกเหนือ และกำลังไหลเข้าท่วมบ้านคูกพัฒนา หมู่ ๑๒

อย่างไรก็ตาม ขณะเจ้าหน้าที่หลายหน่วยงานกำลังเร่งเตรียมการป้องกัน ทางด้านนายธนภุต ท้าวบุญยืน ผู้ใหญ่บ้านหมู่ ๙ ต.สารจิตร ก็ได้รับแจ้งจากนายประดิษฐ์ เจริญดี กำนัน ต.บ้านแก่ง ว่าช่วงเวลาประมาณ ๒๑.๐๐ น. ได้เกิดเหตุคันดินกั้นน้ำบริเวณหน้าสปีลเวย์อ่างเก็บน้ำแม่ท่าแพ ซึ่งอยู่ระหว่างการปรับปรุง พังทลายเป็นแนวยาวกว่า ๔๐ เมตร ทำให้มวลน้ำมหาศาลทะลักล้นสปีลเวย์สูงกว่า ๑ เมตร ๒๐ เซนติเมตร ลงสู่คลองแม่ท่าแพ ส่งผลให้ระดับน้ำในคลองสูงขึ้นอย่างรวดเร็ว คาดปริมาณน้ำจะไหลถึงหมู่บ้านใน ต.สารจิตร จึงรายงานผู้บังคับบัญชาทราบ พร้อมประกาศแจ้งเตือนชาวบ้านในพื้นที่เสี่ยงภัยให้รีบขนย้ายของหนีน้ำโดยเร็ว

ด้านนายซังพงศ์ เอมะสุวรรณ รองผู้ว่าราชการจังหวัดสุโขทัย เปิดเผยว่า จังหวัดสุโขทัยได้ติดตามสถานการณ์น้ำในแม่น้ำยม รวมถึงสถานการณ์น้ำและอ่างเก็บน้ำโครงการชลประทานสุโขทัย เนื่องจากปริมาณฝนตกหนักสะสมตั้งแต่ต้นเดือนตุลาคม ๒๕๖๐ เป็นต้นมา ปริมาณน้ำอ่างเก็บน้ำแม่มอก อ่างเก็บน้ำห้วยแม่ท่าแพ และอ่างเก็บน้ำห้วยแม่สูง มีปริมาณน้ำเพิ่มสูงขึ้นเต็มความจุกักเก็บ และไหลล้นทางระบายน้ำล้น

จากปริมาณน้ำที่เพิ่มสูงขึ้นของอ่างเก็บน้ำทั้ง ๓ แห่ง เกินความจุและได้ไหลล้นออกมาทางระบายน้ำล้น ลงสู่ลำน้ำแม่มอก คลองแม่ท่าแพ และคลองห้วยแม่สูง ปริมาณน้ำดังกล่าวจะไหลเข้าสู่เขตอำเภอเมืองสุโขทัย รวมกับปริมาณน้ำที่ผ่านระบายจากแม่น้ำยมลงสู่แก้มลิงทะเลหลวง

ปัจจุบันมีแนวโน้มสูงขึ้นและไหลล้นทางระบายน้ำลงสู่ด้านท้าย ซึ่งอาจส่งผลกระทบต่อถนนทางหลวงหมายเลข ๑๒ สายสุโขทัย-เมืองเก่า สถานศึกษา โรงพยาบาลสุโขทัย วัด และสถานที่ราชการ

ทั้งนี้ ระดับน้ำบริเวณโรงพยาบาลสุโขทัย มีระดับสูงประมาณ ๓.๗๐ เมตร หากระดับน้ำสูงขึ้นถึง ๔.๑๐ เมตร น้ำจะเอ่อเข้าท่วมบริเวณรั้วโรงพยาบาลฝั่งตะวันตก อย่างไรก็ตาม ทางจังหวัดได้เตรียมพร้อมรับสถานการณ์ ทั้งด้านบุคลากร วัสดุ อุปกรณ์ และเครื่องจักรกล พร้อมเข้าให้การช่วยเหลือทันทีตลอด ๒๔ ชั่วโมง (ผู้จัดการ)

หล่มสักอ่วมรอบที่ ๘ น้ำป่าสีกทะลักท่วมชุมชน

หล่มสักอ่วมรอบที่ ๘ น้ำป่าสีกเอ่อทะลักท่วมชุมชน ทม.หล่มสักป้องกันชุมชนเศรษฐกิจเต็มที่คาดว่าช่วงเที่ยงวันนี้ระดับน้ำจะเริ่มทรงตัวจากนั้นค่อยๆลดลง สำหรับมวลน้ำในครั้งนี้มีมากกว่าทุกครั้งที่ผ่านมา

จากมวลน้ำในแม่น้ำป่าสีกที่ไหลลงสู่เขต.หล่มสัก ประกอบกับน้ำจากพื้นที่เขาซีกตะวันออกและฝั่งซีกเขาอ.น้ำหนาวที่ไหลเข้าหนุน ส่งผลให้พื้นที่อย่างน้อย ๘ ตำบลของอ.หล่มสักและเทศบาลเมืองหล่มสักอีกแห่ง ต้องอยู่ในสภาพจมน้ำเป็นรอบที่ ๘ ตั้งแต่เมื่อช่วงค่ำของวานนี้ และล่าสุดสถานการณ์น้ำท่วมไม่เพียงยังไม่ลดลงเท่านั้น แต่ตลอดช่วงเช้าของวันนี้ยังมีแนวโน้มสูงขึ้นอย่างต่อเนื่อง โดยเฉพาะชุมชนที่อยู่บริเวณริมแม่น้ำอาทิ ต.สักหลง ต.ตาลเดี่ยว ฯลฯ ซึ่งบ้านเรือนและถนนได้ถูกน้ำท่วมโดยระดับน้ำท่วมสูงจนรถไม่สามารถวิ่งเข้าออกหมู่บ้านได้ ชาวบ้านจำเป็นต้องเดินฝ่ากระแสสู่ออกมา อาทิ ถนนสายหล่มสัก-บ้านใหม่ ต.ตาลเดี่ยว เป็นต้น

นอกจากนี้ แม่น้ำป่าสีกซึ่งไหลผ่านเขตเทศบาลเมืองหล่มสัก เนื่องจากมีแนวผนังป้องกันตลอดแนวทำให้ระดับน้ำในแม่น้ำป่าสีก สูงกว่าระดับพื้นถนนราว ๑ เมตร ส่งผลให้มีน้ำไหลทะลักออกจากช่องระบายน้ำแนวผนังดังกล่าว และเข้าท่วมชุมชนริมแม่น้ำรวมทั้งถนนสายหลักและตรอกซอยต่างๆ ๑๑ ชุมชน โดยเฉพาะชุมชนย่านเศรษฐกิจชั้นในโดยทางเทศบาลพยายามป้องกันและตรึงสถานการณ์ไม่ให้เกิดภาวะน้ำท่วมใหญ่ โดยการระดมตั้งเครื่องสูบน้ำ เพื่อเร่งระบายน้ำที่ท่วมบริเวณถนนและตรอกซอยต่างๆ ออกจากพื้นที่

ล่าสุด นายกิตติ พัวช่วย นายกเทศมนตรีเมืองหล่มสัก แจ้งว่า ระดับน้ำในแม่น้ำป่าสีกล่าสุดยังเพิ่มสูงขึ้นอย่างช้าๆชั่วโมงละราว ๓-๕ ซม. โดยคาดว่าช่วงเที่ยงวันนี้น้ำระดับน้ำจะเริ่มทรงตัวจากนั้นค่อยๆลดลง สำหรับมวลน้ำในครั้งนี้มีมากกว่าทุกครั้งที่ผ่านมา (ไอ เอ็น เอ็น)

น้ำท่วมมหาสารคามกระทบ ๓ อ.สูงสุด ๒ ม.เท่าปี ๕๔

น้ำท่วมมหาสารคามกระทบ ๓ อำเภอ สูงสุด ๒ เมตร ปภ.เผยสถานการณ์เทียบเท่าปี พ.ศ.๒๕๕๔ อ.กันทรวิชัย ถูกตัดขาดจากโลกภายนอก ชาวบ้านต้องใช้เรือเป็นยานพาหนะสัญจรเข้าออก

นายพีระพล ยังขาว หัวหน้าสำนักงานป้องกันและบรรเทาสาธารณภัยจังหวัดมหาสารคาม เปิดเผยกับสำนักข่าว ไอ.เอ็น.เอ็น. ว่า ขณะนี้ จ.มหาสารคาม พบพื้นที่ ๓ อำเภอ ประสบอุทกภัย ประกอบด้วย อ.โกสุมพิสัย อ.เมือง และ อ.กันทรวิชัย โดยก่อนหน้าพื้นที่ ๓ อำเภอดังกล่าวถูกน้ำท่วมซึ่งมาตั้งแต่ช่วงของพายุเซินกา ต่อเนื่องมาจนถึงปัจจุบัน ทำให้สถานการณ์เป็นไปอย่างยืดเยื้อ คาดว่าจะกินเวลานานไปถึงเดือนพฤศจิกายน ช่วงเทศกาลลอยกระทง จึงจะคลี่คลาย จากการตรวจสอบพบระดับน้ำที่ท่วมซึ่งในชุมชนสูง ๔๐ - ๕๐ เซนติเมตร ส่วนบริเวณพื้นที่การเกษตรมีระดับสูงสุด ๒ เมตร ขึ้นอยู่กับสภาพภูมิประเทศ มีราษฎรประมาณ ๔๖๐ หลังคาเรือน หรือคิดเป็น ๑,๓๘๐ คน ได้รับผลกระทบ ๒ ชุมชน ใน อ.กันทรวิชัย ถูกตัดขาดจากโลกภายนอก ชาวบ้านต้องใช้เรือเป็นยานพาหนะสัญจรเข้าออก

ทั้งนี้ นายพีระพล ระบุว่าปัญหาน้ำท่วมในปีนีทางเจ้าหน้าที่ใช้สเกลเทียบเท่ากับปี พ.ศ.๒๕๕๔ เบื้องต้น ได้แจ้งเตือนไปยังประชาชนที่อาจเคยได้รับผลกระทบมาก่อน โดยเฉพาะจุดเสี่ยงที่เคยประสบปัญหามาแล้วในปี พ.ศ.๒๕๕๔ ซึ่งชาวบ้านก็ได้มีการเตรียมความพร้อมรับมือไว้แล้ว นอกจากนี้ยังเร่งหาทางแก้ไขปัญหา ล่าสุดพบระดับยังคงทรงตัว และคาดว่าจะทรงตัวต่อเนื่องไปอีกระยะ (ไอ เอ็น เอ็น)

ผู้ว่าฯ สั่งเตรียมพร้อม รับมือมวลน้ำจากเขื่อนอุบลรัตน์

ผวจ.กาฬสินธุ์ สั่งจนท.ทุกฝ่ายเตรียมความพร้อมรับมือมวลน้ำจากเขื่อนอุบลรัตน์ ที่จะไหลมาถึงกาฬสินธุ์ ห่วง อ.ห้วยชัยพนังกันน้ำริมแม่น้ำชีไม่สูง จึงต้องเร่งเสริม จัดเวรเฝ้า ๒๔ ชั่วโมง พร้อมเตรียมจุดอพยพหากเกิดน้ำท่วม.

นายโกสกร กองฉลาด ผู้ว่าราชการ จ.กาฬสินธุ์ กล่าวว่าโดยจากการติดตามสถานการณ์ล่าสุดพบว่าระดับน้ำซีตลอดระยะทางพนังกันลำน้ำชีในพื้นที่ อ.กมลาไสย จ.กาฬสินธุ์ ซึ่งมีระยะทางกว่า ๓๕ กม. สถานการณ์ยังคงไม่น่าเป็นห่วงมากนักเนื่องจากพนังสูง และระดับน้ำยังต่ำกว่าพนังกันอยู่อีกกว่า ๑ เมตร แต่ที่น่าเป็นห่วง คือ ตลอดระยะทางพนังกันลำชีในพื้นที่ อ.กมลาไสย จ.กาฬสินธุ์ ซึ่งมีระยะทางกว่า ๓๕ กม. สถานการณ์ยังคงไม่น่าเป็นห่วงมากนัก เนื่องจากพนังสูง และระดับน้ำยังต่ำกว่าพนังกันอยู่อีกกว่า ๑ เมตร แต่ที่น่าเป็นห่วง คือ ตลอดระยะทางพนังกันลำชีในพื้นที่ อ.ห้วยชัย กว่า ๒๒ กม. สถานการณ์ปัจจุบันนั้นน่าเป็นห่วง เนื่องจากพนังกันน้ำค่อนข้างต่ำ และมีหลายจุดระดับน้ำในแม่น้ำชีหนุนสูงจนเกือบถึงขอบพนังกัน โดยเฉพาะบริเวณจุดเสี่ยงที่ต่ำ และเป็นประตูระบายน้ำ โดยได้ให้หน่วยงานที่เกี่ยวข้องนำเจ้าหน้าที่ที่ร่วมกับประชาชนเร่งนำกระสอบทรายเข้าเสริมพนังให้สูงขึ้น และถมอัดดินให้พนังมั่นคงแข็งแรงมากขึ้น เพื่อป้องกันน้ำเอ่อล้นตลิ่งเข้าท่วมพื้นที่การเกษตร บ้านเรือนประชาชนแล้ว

ผู้ว่าราชการ จ.กาฬสินธุ์ กล่าวต่อว่า พร้อมทั้งได้กำชับหน่วยงานที่เกี่ยวข้อง ทางอำเภอจัดเวรยามเฝ้าระวังจุดเสี่ยงตลอด ๒๔ ชั่วโมง พร้อมติดตั้งเครื่องสูบน้ำขนาดใหญ่ตามจุดต่างๆ เพื่อช่วยสูบน้ำในพื้นที่น้ำท่วมออกสู่อ่างน้ำชี รวมทั้งจัดเตรียมจุดอพยพไว้ที่วัดบ้านท่ากลางต.เจ้าท่า อ.กมลาไสย และบริเวณที่ทำการ อบต.ลำชี ต.ลำชี อ.ห้วยชัย หากเกิดสถานการณ์น้ำท่วมขึ้น

สถานการณ์แม่น้ำชี ล่าสุด ปริมาณน้ำยังคงเพิ่มสูงขึ้นอย่างต่อเนื่องโดยเฉพาะบริเวณเขื่อนระบายน้ำวังยาง ต.ลำชี อ.ห้วยชัย จ.กาฬสินธุ์ ล่าสุดระดับน้ำหน้าเขื่อนและท้ายเขื่อนอยู่ที่ ๑๔๐.๔๔ ม.รทก.(เมตรเทียบกับทะเลปานกลาง) จากระดับกักเก็บปกติ ๑๓๗ ม.รทก.ซึ่งเหลืออีกเพียง ๖๑ ซม.ก็ใกล้จะเท่ากับระดับน้ำสูงสุดที่มีสถานการณ์น้ำท่วมใหญ่ในปี ๒๕๕๔ ซึ่งมีระดับอยู่ที่ ๑๔๑.๐๓ ม.รทก.โดยเจ้าหน้าที่ต้องแขวงบายประตูระบายน้ำทั้ง ๖ บาน เพื่อระบายน้ำผ่านเขื่อน ๑,๐๘๘ ลบ.ม.ต่อวินาที หรือ ๙๔ ล้าน ลบ.ม.

ส่วนสถานการณ์ท่วมล่าสุดในพื้นที่ อ.กมลาไสย และ อ.ห้วยชัย มีบ้านเรือนประชาชนถูกน้ำท่วมรวม ๑๑ หลังคาเรือน โรงเรียน ๑ แห่ง วัด ๑ แห่ง พื้นที่การเกษตรจำนวน ๕๔๐ ไร่ ขณะที่สถานการณ์เขื่อนลำปาวล่าสุดมีน้ำไหลเข้า ๑๖ ล้าน ลบ.ม. ทำให้ปัจจุบันมีปริมาณน้ำอยู่ที่ ๑,๘๑๕ ล้าน ลบ.ม.จากความจุกักเก็บ ๑,๘๘๐ ล้าน ลบ.ม.คิดเป็น ๙๖% ซึ่งปัจจุบันยังคงปิดประตูระบายน้ำทั้ง ๔ บาน และสามารถรับน้ำได้อีก ๑๖๕ ล้าน ลบ.ม.เพื่อช่วยลดพื้นที่น้ำท่วมและไม่ให้มวลน้ำไหลไปสมทบกับแม่น้ำชีในช่วงนี้ (ไทยรัฐ)

น้ำพองจ่อล้นทะลักเข้าเขตชุมชนชั้นในเมืองขอนแก่น

น้ำพองจ่อล้นสันกำแพงประตูระบายน้ำทะลักเข้าเขตชุมชนชั้นในเมืองขอนแก่น ทหารเร่งวางบิ๊กแบ็กเสริมรับมือ บริเวณประตูระบายน้ำ

พล.ต.อัศวเดช บุญเทียม ผบ.มทบ.๒๓ ค่ายศรีพัชรินทร จ.ขอนแก่น นำกำลังทหารกว่า ๕๐ นาย ทำการเสริมกระสอบทรายบนคันคอนกรีตประตูละบายน้ำห้วยใหญ่ โดยทำการนำกระสอบทรายขนาดใหญ่หรือบิ๊กแบ็ก มาวางเป็นแนวทางยาวเพื่อปิดทางน้ำห้วยใหญ่ ไม่ให้น้ำจากลำน้ำพองไหลเข้าสู่ภายในเขตเมืองชั้นใน ของอำเภอเมืองขอนแก่นได้

ด้านพล.ต.อัศวเดช กล่าวว่า ประตูละบายน้ำห้วยใหญ่แห่งนี้เหลืออีกเพียง ๕ ซม. น้ำจากแม่น้ำพองก็จะล้นสันคอนกรีตที่เป็นแนวกันประตูละบายน้ำ ซึ่งจะส่งผลให้น้ำจากแม่น้ำพองไหลทะลักเข้าสู่ลำห้วยพระคือ และเข้าท่วมในเขตอำเภอเมืองชั้นในของจังหวัดขอนแก่นทันที โดยกรมชลประทานจึงได้ประสานขอกำลังเสริมจาก มทบ.๒๓ มาช่วยบรรจุกระสอบทราย และบิ๊กแบ็กเพื่อนำไปเสริมแนวคอนกรีตสันประตูละบายน้ำ และใช้บิ๊กแบ็ก ปิดตันทางลอดของน้ำที่จะไปไปตามลำห้วย ซึ่งหากสามารถปิดกั้นน้ำได้ไม่ให้น้ำไหลออกได้ประมาณร้อยละ ๘๐ ก็จะเป็นการชะลอความเร็วของน้ำที่จะเอ่อล้นเข้าท่วมในเขตชั้นในของเมืองขอนแก่นได้ ทั้งนี้ผู้สื่อข่าวรายงานว่า จากการตรวจสอบ ปริมาณน้ำด้านหน้าของบิ๊กแบ็กและบริเวณประตูละบายน้ำ พบว่าที่ได้ทำเสริมความสูงขึ้นอีกประมาณ ๑.๕๐ เมตร ซึ่งจะสามารถประวิงเวลาและบริหารจัดการน้ำไปในเส้นทางการดินน้ำปกติ เพราะหากล้นแนวดังกล่าวขึ้นมา ก็จะส่งผลให้กระแสน้ำไหลท่วมนาข้าวได้รับความเสียหายทั้งหมด รวมไปถึงบ้านเรือนของประชาชนก็จะถูกน้ำท่วมขยายวงกว้างออกไปมากขึ้นกว่านี้ (ไอ เอ็น เอ็น)

๒. เชื้อนใหญ่เร่งระบายน้ำ ๖ศพสังเวชน้ำท่วมชัยภูมิ

๒ เชื้อนใหญ่เร่งระบายน้ำ ๒ อำเภอชัยภูมิระทมหนัก หมู่ใหญ่กับเด็กชายดับ ๒ รายเซ่นน้ำท่วม ทำให้ขณะนี้มียอดผู้เสียชีวิตจากน้ำท่วมแล้ว ๖ ศพ

ผู้สื่อข่าวรายงานสถานการณ์น้ำท่วมในพื้นที่ จ.ชัยภูมิ หลังเชื้อนใหญ่ ๒ แห่งเร่งระบายน้ำ ส่งผลให้ ๒ อำเภอได้รับความเดือดร้อน ด้าน นายทรงศิลป์ ขึ้นเมืองปัก นายก อบต.ตำบลหนองไผ่ จ.ชัยภูมิ รับแจ้งจากชาวบ้านคุณ หมู่ ๗ ต.หนองไผ่ อ.แก้งคร้อว่ามีชายออกไปตัดต้นไผ่นำมาใช้ในงานกฐิน แต่ปรากฏว่าจมน้ำหายไป จึงประสานอาสาสมัครประจำหมู่บ้านร่วมกับชาวบ้านช่วยกันระดมกำลังค้นหา ก่อนชุดประดาน้ำมูลนิธิสว่างพุทธธรรมแก้งคร้อและเจ้าหน้าที่สว่างคุณธรรมชัยภูมิ จะงมร่างนายมานิตย์ ท้าวเนา อายุ ๕๒ ปี ขึ้นจากน้ำได้สำเร็จ ท่วมกลางเสียงระฆังของญาติพี่น้อง

ขณะที่ อ.บ้านแท่น นักประดาน้ำอีกชุดได้ช่วยกันงมร่าง ด.ช.ปรเมษฐ์ อุทะรัมย์ ที่จมน้ำระหว่างลงเล่นน้ำกับเพื่อนบริเวณสะพานทางเข้าบ้านโนนสะอาด ต.หนองคู โดยในที่สุดงมร่างผู้เสียชีวิตขึ้นมาได้สำเร็จ ทำให้ขณะนี้มียอดผู้เสียชีวิตจากน้ำท่วมแล้ว ๖ ศพ (เดลินิวส์)

น้ำล้นตลิ่งท่วมนครสวรรค์ ๕ อ.คาดจะคลี่คลายใน ๑ สัปดาห์

น้ำเอ่อล้นตลิ่งท่วม ๕ อำเภอ ของ จ.นครสวรรค์ สูงสุด ๑.๒๐ ม. กระทบกว่าหมื่นคน และจะคลี่คลายได้ภายในระยะเวลา ๑ สัปดาห์

นายธีรศักดิ์ ทรัพย์ศิริ หัวหน้าสำนักงานป้องกันและบรรเทาสาธารณภัยจังหวัดนครสวรรค์ เปิดเผยกับสำนักข่าวไอ.เอ็น.เอ็น.ว่า ปัจจุบันพื้นที่ ๕ อำเภอ ในจ.นครสวรรค์ ยังคงประสบภาวะน้ำเอ่อล้นตลิ่งเข้าท่วม แบ่งเป็น ๒ กลุ่มน้ำ คือ

๑.แม่น้ำเจ้าพระยา ประกอบด้วย อ.เมืองนครสวรรค์, โกรกพระ, พยุหะคีรี

๒.แม่น้ำน่าน คือ อ.ชุมแสง และ ท่าตะโก วัดระดับความสูงเฉลี่ย ๕๐ ซม. - ๑.๒๐ ม.

ขึ้นอยู่กับสภาพภูมิประเทศ เบื้องต้นพบประชาชนประมาณ ๕,๐๐๐ ครัวเรือน หรือคิดเป็น ๑๕,๐๐๐ คน ได้รับผลกระทบจากการตรวจสอบพบ สถานการณ์อยู่ในภาวะทรงตัว มีแนวโน้มลดลง

ทั้งนี้ หลังจาก พล.อ.ฉัตรชัย สาริกัลยะ รัฐมนตรีว่าการกระทรวงเกษตรและสหกรณ์ ได้มีคำสั่งให้เร่งระบายน้ำเหนือลงสู่อ่าวไทย คาดว่าปัญหาน้ำท่วมใน จ.นครสวรรค์ จะดีขึ้นตามลำดับ และจะคลี่คลายได้ภายในระยะเวลา ๑ สัปดาห์จากนี้ (ไอ เอ็น เอ็น)

น้ำท่วมชุมชนร่วมจิตต์มุสลิมปทุมฯ ๓๐-๖๐ ซม. วอนช่วย

เกิดน้ำท่วมบ้านชุมชนร่วมจิตต์มุสลิมจ.ปทุมธานี ๓๐- ๖๐ เซนติเมตร ทำให้ชาวบ้านหวั่นว่าวันนี้ระดับน้ำจะสูงขึ้นอีก วอนรัฐช่วยเหลือ

ที่ชุมชนร่วมจิตต์มุสลิม ต.บางปรอก อ.เมือง จ.ปทุมธานี ซึ่งตั้งอยู่ติดริมแม่น้ำเจ้าพระยา พบว่าวานนี้ระดับน้ำได้ปรับตัวสูงขึ้นอย่างรวดเร็ว ตั้งแต่ ๓๐- ๖๐ เซนติเมตรทำให้ชาวบ้านเห็นว่าวันนี้ระดับน้ำจะสูงขึ้นอีก จากการสอบถามนาง สุรรัตน์ มาลีคล้าย อายุ ๕๖ ปี อยู่บ้านเลขที่ ๕๔/๑ ถ.วัดโคกसानใน ต.บางปรอก อ.เมือง จ.ปทุมธานี กล่าวว่า พื้นที่ชุมชนแห่งนี้มีลักษณะภูมิประเทศเป็นพื้นที่ต่ำ โดยน้ำเริ่มท่วมมาตั้งแต่กลางเดือนสิงหาคม และจะท่วมถึงถนนตอนเดือนตุลาคมตอนนี้ทางอนามัยและโรงพยาบาลได้นำยาป้องกันน้ำกัดเท้ามาแจก แต่ก็ยังไม่มียุงยั้งชีพมาเพราะยังไม่มีการประกาศเป็นเขตประสบภัยพิบัติ โดยเพิ่งจะประกาศวันนี้

ขณะที่ นาง ยี่ ใจทรัพย์ อายุ ๗๗ ปี อยู่บ้านเลขที่ ๓๙/๑ ต.บางปรอก อ.เมือง จ.ปทุมธานี กล่าวว่า น้ำได้ท่วมบ้านมาหลายวันแล้ว และช่วงท่วมนิ่งไปแล้วจะขึ้นอีกประมาณ ๓๐-๔๐ เซนติเมตร ที่บ้านตนมีแต่ผู้สูงอายุ เด็ก และคนพิการ ประกอบกับตนสายตาไม่ค่อยจะดี ทำให้กลัวจะเดินตกทางเดินไม้ที่ทำไว้ในบ้าน เบื้องต้น ยังไม่มีหน่วยงานเข้ามาช่วยเหลือ ต้องไปรีดไม้ที่อยู่ริมระเบียงมาทำทางเดินในบ้านช่วงน้ำท่วมแทน จึงอยากวอนให้หน่วยงานรัฐเข้ามาช่วยเหลือด้วย (ไอ เอ็น เอ็น)

ผู้ว่าฯ มอบถุงยังชีพช่วยชาวบ้านเมืองอุทัยจมน้ำท่วมขังนานกว่า ๒ อาทิตย์

ผู้ว่าราชการจังหวัดอุทัยธานี ลงพื้นที่สร้างขวัญกำลังใจ และมอบถุงยังชีพแก่ผู้ประสบอุทกภัย หลังจากถูกน้ำท่วมขังนานกว่า ๒ สัปดาห์

ที่จังหวัดอุทัยธานี นายแมนรัตน์ รัตนสุคนธ์ ผู้ว่าราชการจังหวัดอุทัยธานี พร้อมด้วยป้องกันและบรรเทาสาธารณภัยองค์กรปกครองส่วนท้องถิ่น ลงพื้นที่เข้าช่วยเหลือบรรเทาทุกข์สร้างขวัญกำลังใจแก่ประชาชน หมู่ ๖ และหมู่ ๘ ตำบลเนินแจง อำเภอเมือง ที่ประสบอุทกภัย โดยมอบถุงยังชีพ และเวชภัณฑ์ยารักษาโรค จำนวน ๓๗ คราวเรือน

หลังจากที่เกิดฝนตกหนักติดต่อกัน และได้รับผลกระทบจากแม่น้ำเจ้าพระยา และการระบายน้ำจากเขื่อนวังร่มเกล้า ระบายน้ำจากอุทยานแห่งชาติแม่วงก์ จนเอ่อล้นตลิ่งเข้าท่วมบ้านเรือนประชาชนนานกว่า ๒ สัปดาห์ กำลังได้รับความเดือดร้อนอย่างลำบาก แม้ว่าระดับน้ำจะเริ่มลดลงบ้างแต่น้ำยังท่วมขังสูงอยู่ ซึ่งขณะนี้ องค์กรปกครองส่วนท้องถิ่นได้เร่งให้การช่วยเหลือในเบื้องต้นแล้วโดยเฉพาะการแจกจ่ายถุงยังชีพ และน้ำดื่มสะอาดอย่างต่อเนื่อง รวมทั้งหน่วยงานสาธารณสุขก็เร่งให้การดูแลสุขภาพทั้งยารักษาโรค และเยียวยาด้านสุขภาพจิต

ด้าน นายแมนรัตน์ รัตนสุคนธ์ผู้ว่าราชการจังหวัดอุทัยธานี ได้แสดงความเป็นห่วงประชาชนที่ประสบอุทกภัย ได้สั่งการให้ส่วนราชการที่เกี่ยวข้องร่วมบูรณาการเร่งเข้าไปช่วยเหลือผู้ประสบอุทกภัยอย่างรวดเร็วที่สุด และให้เฝ้าติดตามสถานการณ์อย่างใกล้ชิดเนื่องจากขณะนี้ยังมีฝนตกลงมาในพื้นที่อย่างต่อเนื่อง (ผู้จัดการ)