



# รายงานการเฝ้าระวังติดตามสถานการณ์น้ำ ๒๔ ชั่วโมง

ศูนย์ป้องกันวิกฤติน้ำ กรมทรัพยากรน้ำ กระทรวงทรัพยากรธรรมชาติและสิ่งแวดล้อม  
โทรศัพท์ ๐ ๒๒๙๘ ๖๖๓๑ โทรสาร ๐ ๒๒๙๘ ๖๖๒๙ <http://www.dwr.go.th>

รายงานฉบับที่ ๑๓๐๐/๒๕๖๐

เวลา ๐๘.๐๐ น.

วันที่ ๒๐ ตุลาคม ๒๕๖๐

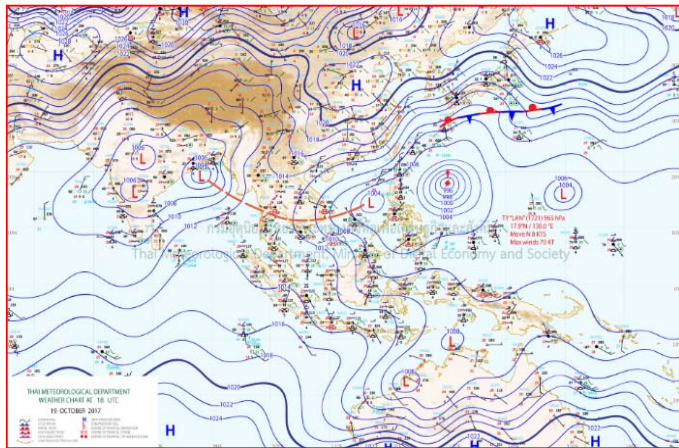
เรื่อง รายงานการเฝ้าระวังติดตามสถานการณ์น้ำ ๒๔ ชั่วโมง

เรียน รมว.ทส. เลขาธิการ รมว.ทส.ปกท.ทส. รอง ปกท.ทส. อทน. รอง อทน. และหน่วยงานที่เกี่ยวข้อง

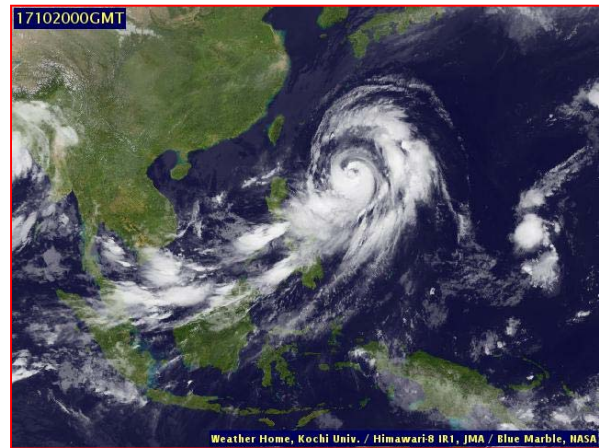
กรมทรัพยากรน้ำขอรายงานการเฝ้าระวังและติดตามสถานการณ์น้ำ ประจำวันที่ ๒๐ ตุลาคม ๒๕๖๐ ดังนี้

## ๑. สภาวะอากาศ ณ เวลา ๐๖.๐๐ น. (ที่มา: กรมอุตุนิยมวิทยา)

พยากรณ์อากาศ ๒๔ ชั่วโมงข้างหน้า ประเทศไทยมีฝนน้อยในระยะนี้ แต่ขอให้ประชาชนบริเวณภาคเหนือระวังอันตรายจากฝนที่ตกสะสมไว้ด้วย

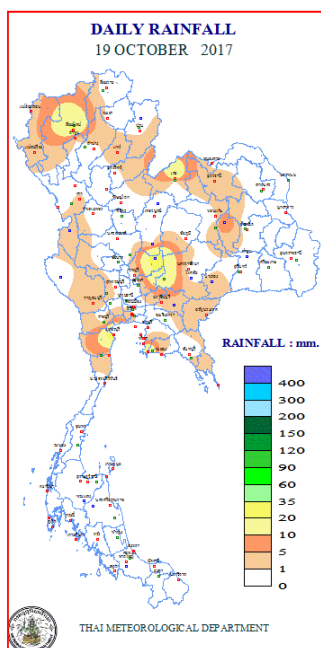


แผนที่อากาศ วันที่ ๒๐ ต.ค. ๒๕๖๐ เวลา ๐๑.๐๐ น.



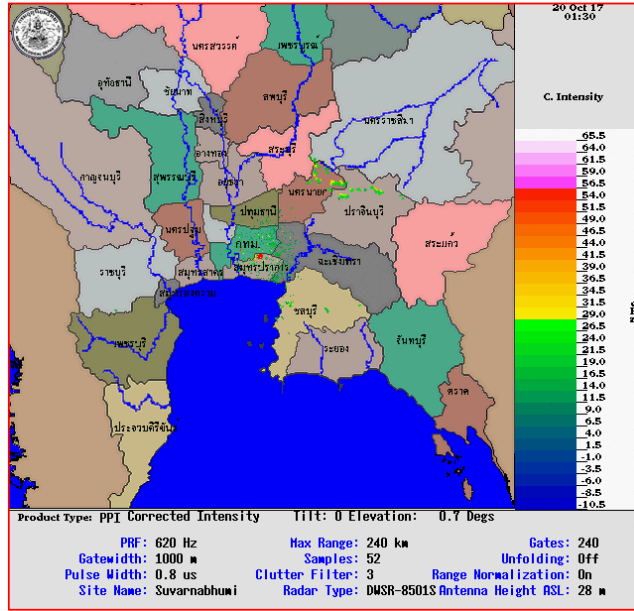
ภาพถ่ายจากดาวเทียม วันที่ ๒๐ ต.ค. ๒๕๖๐ เวลา ๐๗.๐๐ น.

## ๒. ปริมาณฝนสะสม ณ เวลา ๐๗.๐๐น.(เมื่อวาน) - ๐๗.๐๐ น.(วันนี้) (ที่มา: กรมอุตุนิยมวิทยา)

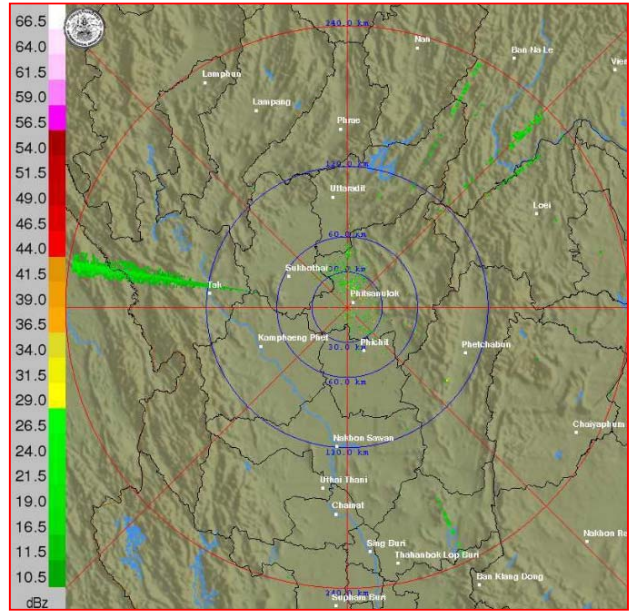


จุดตรวจวัด	ปริมาณฝน (มม.)
จ.ลพบุรี (บัวชุม)	๒๙.๐
จ.เพชรบุรี	๒๘.๔
จ.นครนายก	๒๔.๓
จ.เชียงใหม่	๒๒.๕
จ.นครราชสีมา (ปากช่อง สกษ.)	๑๙.๐
จ.ชลบุรี (สัตหีบ)	๑๘.๓
จ.ระยอง (ห้วยโป่ง สกษ.)	๑๓.๙

๓. เรดาร์ตรวจอากาศ ณ วันที่ ๒๐ ตุลาคม ๒๕๖๐ (ที่มา: กรมอุตุนิยมวิทยา)



สถานีสุวรรณภูมิ เวลา ๐๘.๓๐ น.



สถานีพิษณุโลก เวลา ๐๘.๔๕ น.

จากเรดาร์ตรวจอากาศจะพบว่ามียกุ่มเมฆฝนกระจายบริเวณภาคเหนือ ภาคกลาง ภาคตะวันออก ภาคตะวันออกเฉียงเหนือ และภาคใต้

๔. สถานการณ์น้ำในอ่างเก็บน้ำขนาดใหญ่ ณ วันที่ ๑๙ ตุลาคม ๒๕๖๐ (ที่มา: กรมชลประทาน)

สภาพน้ำในอ่างเก็บน้ำขนาดใหญ่ ปริมาณน้ำในอ่างฯ ๕๘,๐๓๘ ล้าน ลบ.ม.คิดเป็นร้อยละ ๘๒ (ปริมาณน้ำใช้การ ได้ ๓๔,๕๑๒ ล้านลบ.ม. คิดเป็นร้อยละ ๗๓) ปริมาณน้ำในอ่างฯ เทียบกับปี ๒๕๕๙ (๔๗,๔๑๓ ล้านลบ.ม. คิดเป็นร้อยละ ๖๗)มากกว่าปี ๒๕๕๙ จำนวน ๑๐,๖๒๕ ล้านลบ.ม. ปริมาณน้ำไหลลงอ่างฯ จำนวน ๔๖๙.๓๐ ล้านลบ.ม.ปริมาณน้ำระบาย จำนวน ๑๖๒.๕๒ ล้านลบ.ม. สามารถรับน้ำได้อีก ๑๓,๒๘๕ ล้านลบ.ม.

อ่างเก็บน้ำ	ปริมาณน้ำในอ่าง		ปริมาณน้ำใช้การได้		ปริมาณน้ำไหลลงอ่าง		ปริมาณน้ำระบาย		ปริมาณน้ำรับได้อีก (ล้าน ม.³) (ความจุที่ รนส.- ปริมาณน้ำปัจจุบัน)
	ปริมาณ (ล้าน ม.³)	% น้ำเก็บกัก	ปริมาณ (ล้าน ม.³)	% น้ำใช้การ	วันนี้ (ล้าน ม.³)	เมื่อวาน (ล้าน ม.³)	วันนี้ (ล้าน ม.³)	เมื่อวาน (ล้าน ม.³)	
๑.ภูมิพล	๙,๖๙๑	๗๒	๕,๘๙๑	๖๑	๑๕๕.๕๐	๑๒๑.๗๓	๐.๐๐	๐.๐๐	๓,๗๗๑
๒.สิริกิติ์	๘,๑๔๐	๘๖	๕,๒๙๐	๗๙	๓๖.๗๔	๕๕.๗๗	๐.๐๐	๐.๐๐	๒,๕๐๐
๓.จุฬารัตน์	๑๖๕	๑๐๑	๑๒๘	๑๐๑	๓.๑๐	๔.๙๓	๔.๕๓	๔.๑๑	๔๒
๔.อุบลรัตน์	๒,๙๐๘	๑๒๐	๒,๓๒๗	๑๒๖	๗๔.๔๒	๗๘.๒๘	๕๐.๒๙	๕๐.๐๗	-๔๗๗
๕.ลำปาง	๑,๘๔๐	๙๓	๑,๗๔๐	๙๓	๑๖.๒๑	๑๘.๙๐	๕.๐๑	๔.๙๐	๖๑๐
๖.สิรินธร	๑,๖๕๗	๘๔	๘๒๖	๗๓	๓.๔๘	๓.๔๗	๐.๐๐	๐.๐๐	๓๐๙
๗.ป่าสักชลสิทธิ์	๙๔๓	๙๘	๙๔๐	๙๘	๓๐.๗๙	๓๔.๒๙	๓๐.๒๘	๓๐.๒๘	๑๗
๘.ศรีนครินทร์	๑๕,๑๔๔	๘๕	๔,๘๗๙	๖๕	๔๐.๕๘	๓๗.๑๔	๒.๙๘	๓.๑๗	๓,๗๐๖
๙.วชิราลงกรณ	๖,๙๓๒	๗๘	๓,๙๒๐	๖๗	๒๒.๘๕	๒๖.๑๗	๕.๐๗	๕.๐๕	๔,๐๖๘
๑๐.ขุนด่านปราการชล	๒๑๓	๙๕	๒๐๙	๙๕	๒.๑๖	๔.๑๕	๐.๑๕	๐.๑๕	๑๓
๑๑.รัชชประภา	๔,๔๑๘	๗๘	๓,๐๖๖	๗๒	๗.๑๓	๓.๘๕	๕.๑๘	๕.๐๒	๒,๒๐๒
๑๒.บางบาล	๗๖๔	๕๓	๔๘๗	๔๑	๓.๐๔	๓.๔๓	๑๓.๑๑	๑๓.๒๐	๙๑๐

### ๕. สถานการณ์น้ำในประเทศ ณ วันที่ ๑๗ - ๒๐ ตุลาคม ๒๕๖๐ (ที่มา: กรมชลประทาน)

สถานี	แม่น้ำ	อำเภอ	จังหวัด	ระดับ ตลิ่ง (ม.รทก.)	ระดับน้ำ (ม.รทก.)				แนวโน้ม	เปรียบเทียบ ระดับ ตลิ่ง
					อังคาร	พุธ	พฤหัสบดี	ศุกร์		
					๑๗ ต.ค.	๑๘ ต.ค.	๑๙ ต.ค.	๒๐ ต.ค.		
P.๑	ปิง	เมือง	เชียงใหม่	๓.๗๐	๒.๐๕	๒.๐๑	๑.๙๐	๑.๘๑	ลดลง	-๑.๘๙
W.๑C	วัง	เมือง	ลำปาง	๕.๒๐	๑.๔๗	๑.๑๔	๑.๐๙	๐.๖๖	ลดลง	-๔.๕๔
Y.๑๖	ยม	บางระกำ	พิษณุโลก	๗.๒๘	๑๐.๔๓	๑๐.๕๓	๑๐.๖๓	๑๐.๖๘	เพิ่มขึ้น	๓.๔
N.๗A	น่าน	เมือง	พิจิตร	๑๑.๑๘	๑๐.๐๓	๑๐.๐๖	๑๐.๐๗	๑๐.๑๔	เพิ่มขึ้น	-๑.๐๔
C.๑๓	เจ้าพระยา	สรรพยา	ชัยนาท	๑๖.๓๔	๑๕.๘๑	๑๕.๘๑	๑๕.๘๑	๑๕.๘๑	ทรงตัว	-๐.๕๓
M.๖A	มูล	สตึก	บุรีรัมย์	๖.๐๐	๖.๔๘	๖.๕๔	๖.๖๐	๖.๖๖	ล้นตลิ่ง	๐.๖๖
M.๗	มูล	เมือง	อุบลราชธานี	๗.๐๐	๗.๗๒	๗.๖๙	๗.๖๔	๗.๖๒	ล้นตลิ่ง	๐.๖๒
M.๑๙๑	ลำตะคอง	เมือง	นครราชสีมา	๓.๐๐	๑.๒๗	๑.๔๙	๑.๔๐	๑.๓๙	ลดลง	-๑.๖๑
M.๑๕๙	ลำชี	จอมพระ	สุรินทร์	๘.๒๐	๘.๙๑	๘.๘๑	๘.๖๖	***	ล้นตลิ่ง	***
M.๙๕	ลำเสียวใหญ่	สุวรรณภูมิ	ร้อยเอ็ด	๓.๒๐	๓.๘๘	๓.๘๙	๓.๘๙	***	ล้นตลิ่ง	***
X.๖๔	คลองท่าชะ	ท่าชะ	ชุมพร	๑๗.๑๓	๘.๒๘	๘.๒๖	๘.๑๒	๘.๐๑	ลดลง	-๙.๑๒
X.๑๔๙	คลองกลาย	นบพิตำ	นครศรีธรรมราช	๓๓.๙๖	๒๙.๐๑	๒๘.๙๘	๒๘.๙๗	๒๘.๙๖	ลดลง	-๕
X.๒๗๔	แม่น้ำโก-ลก	แว้ง	นราธิวาส	๒๔.๑๘	๑๘.๙๐	๑๘.๘๖	๑๘.๘๓	๑๘.๙๖	เพิ่มขึ้น	-๕.๒๒
X.๓๗A	แม่น้ำตาปี	พระแสง	สุราษฎร์ธานี	๑๐.๗๖	๘.๕๙	๘.๓๐	๗.๙๑	๗.๕๘	ลดลง	-๓.๑๘

\*\*\* ยังไม่ได้รับรายงาน

### ๖. สถานการณ์น้ำในพื้นที่ลุ่มน้ำโขง ณ วันที่ ๑๘ ตุลาคม ๒๕๖๐ (ที่มา: MRC: Mekong River Commission )

สถานี	ปริมาณฝน ๒๔ ชม. (มม)	ระดับอ้างอิง (ม.รทก.)	ระดับตลิ่ง (ม.)	ระดับน้ำ (ม.) ๑๘ ต.ค.	เปรียบเทียบ ระดับตลิ่ง	ระดับน้ำคาดการณ์ (ม.)			แนว โน้ม
						๑๙ ต.ค.	๒๐ ต.ค.	๒๑ ต.ค.	
อ.เชียงแสน จ.เชียงราย	๐.๐	๓๕๗.๑๑๐	๑๒.๘๐	๓.๖๓	-๙.๑๗	๓.๕๒	๓.๒๙	๓.๐๗	ลดลง
อ.เชียงคน จ.เลย	๒.๒	๑๙๔.๑๑๘	๑๖.๐๐	๙.๗๘	-๖.๒๒	๑๐.๒๒	๑๐.๒๐	๑๐.๐๒	เพิ่มขึ้น
อ.เมือง จ.หนองคาย	๑๕.๐	๑๕๓.๖๔๘	๑๒.๒๐	๖.๓๗	-๕.๘๓	๖.๘๓	๗.๒๗	๗.๔๙	เพิ่มขึ้น
อ.เมือง จ.นครพนม	๑.๒	๑๓๐.๙๖๑	๑๒.๐๐	๖.๑๖	-๕.๘๔	๕.๙๙	๕.๘๗	๕.๘๓	ลดลง
อ.เมือง จ.มุกดาหาร	๐.๐	๑๒๔.๒๑๙	๑๒.๕๐	๕.๙๘	-๖.๕๒	๕.๘๒	๕.๖๗	๕.๖๑	ลดลง
อ.โขงเจียม จ.อุบลราชธานี	๕.๓	๘๙.๐๓๐	๑๔.๕๐	๗.๗๙	-๖.๗๑	๗.๕๕	๗.๓๓	๗.๑๔	ลดลง

### ๖. สถานการณ์เตือนภัย Early Warning ณ วันที่ ๒๐ ตุลาคม ๒๕๖๐ (ที่มา: สำนักวิจัย พัฒนาและอุทกวิทยา กรมทรัพยากรน้ำ)

[เวลา ๑๕.๐๐ น.(เมื่อวาน) - ๐๘.๐๐ น. (วันนี้)]

การแจ้งเตือน	สถานี	การแจ้งเตือน
เตือนสีแดง (อพยพ)	-	-
เตือนสีเหลือง (เตือนภัย)	บ้านคลองสะท้อน ต.วังหมี่ อ.วังน้ำเขียว จ.นครราชสีมา	ปริมาณฝนสะสม ๑๒ ชั่วโมง ๙๙.๐ มิลลิเมตร
เตือนสีเขียว (เฝ้าระวัง)	-	-

### ๗. สถานการณ์ธรณีพิบัติ ณ วันที่ ๑๙ ตุลาคม ๒๕๖๐ (ที่มา : กรมทรัพยากรธรณี)

ไม่มีสถานการณ์ธรณีพิบัติ

#### ๘. เหตุการณ์วิกฤตน้ำปัจจุบัน ณ วันที่ ๒๐ ตุลาคม ๒๕๖๐ [เวลา ๑๕.๐๐ น.(เมื่อวาน) - ๐๘.๐๐ น.(วันนี้)]

**จ.สุโขทัย/ตาก** - สถานการณ์น้ำท่วมยังไม่คลี่คลาย หลายหมู่บ้านในสุโขทัยยังจม ถนนสายหลักเชื่อมสุโขทัย-กำแพงเพชร มีน้ำท่วมขังเป็นระยะยาว ๓ กม. ส่วนที่ตาก เส้นทางบ้านตาก-แม่ระมาดขาดสะบั้น ต้องปิดการจราจรชั่วคราว เจ้าหน้าที่นัดเร่งซ่อมวันนี้ (ผู้จัดการ)

**ศูนย์ข่าวขอนแก่น** - สถานการณ์น้ำที่จังหวัดขอนแก่น หลังจากเขื่อนอุบลรัตน์ได้ระบายน้ำสูงสุดวันละ ๕๐ ล้านลูกบาศก์เมตร เป็นเวลา ๔ วันติดต่อกันแล้ว ส่งผลให้ขณะนี้ปริมาณน้ำในลำน้ำพองเอ่อล้นตลิ่ง เข้าท่วมพื้นที่ทางการเกษตรเป็นวงกว้าง

โดยเฉพาะสวนฝรั่งกิมจูที่บ้านโคกท่า ต.หนองตุม อ.เมือง ที่เกษตรกรรายหนึ่งปลูกไว้กว่า ๑,๒๐๐ ต้นในพื้นที่ ๗ ไร่ และกำลังจะเก็บผลผลิตส่งขายสู่ท้องตลาด กลับต้องถูกน้ำท่วมขังเน่าเสียหายเกือบหมดสวน (ผู้จัดการ)

#### ๙. สถานการณ์อุทกภัย ณ วันที่ ๒๐ ตุลาคม ๒๕๖๐ (ที่มา :กรมป้องกันและบรรเทาสาธารณภัย)

อุทกภัย น้ำไหลหลาก และน้ำเอ่อล้นตลิ่ง จากอิทธิพลของพายุดีเปรสชัน และการระบายน้ำจากเขื่อนเจ้าพระยา ตั้งแต่วันที่ ๑๐ - ๒๐ ต.ค. ๖๐ ในพื้นที่ ๑๖ จังหวัด (กำแพงเพชร ตาก พิจิตร นครสวรรค์ ชัยนาท สิงห์บุรี อ่างทอง พระนครศรีอยุธยา เพชรบูรณ์ ลพบุรี หนองบัวลำภู ขอนแก่น มหาสารคาม กาฬสินธุ์ ร้อยเอ็ด มหาสารคาม) ๕๙ อำเภอ ๓๗๓ ตำบล ๒,๒๒๙ หมู่บ้าน ๘ ชุมชน ประชาชนได้รับผลกระทบ ๙๙,๒๔๒ครัวเรือน ๒๕๐,๑๕๕ คน อพยพ ๒๐ ครัวเรือน (จ.มหาสารคาม) ผู้เสียชีวิต ๖ ราย ช่วยเหลือแล้ว ๕ ราย (จ.ตาก ๒ ราย จ.พิจิตร ๒ ราย สิงห์บุรี ๑ ราย) อยู่ระหว่างการดำเนินการให้ความช่วยเหลือ ๑ ราย (จ.เพชรบูรณ์) **ปัจจุบันคลี่คลายแล้ว ๑ จังหวัด (กำแพงเพชร)** ยังคงมีสถานการณ์ ๑๕ จังหวัด (ตาก พิจิตร นครสวรรค์ ชัยนาท สิงห์บุรี อ่างทอง พระนครศรีอยุธยา ลพบุรี กาฬสินธุ์ ขอนแก่น หนองบัวลำภู เพชรบูรณ์ ร้อยเอ็ด มหาสารคาม อุบลราชธานี) ๕๗ อำเภอ ๓๖๖ ตำบล ๒,๑๙๓ หมู่บ้าน ๙๙,๒๒๗ ครัวเรือน ๒๔๙,๘๔๔ คน

#### ๑๐. การคาดหมายลักษณะอากาศ ๗ วันข้างหน้า (ระหว่างวันที่ ๑๙ - ๒๕ ตุลาคม ๒๕๖๐)

ในช่วงวันที่ ๑๙-๒๑ ต.ค. ภาคตะวันออกเฉียงเหนือมีฝนลดลง ส่วนภาคอื่นๆยังคงมีฝนตกต่อเนื่อง ในบริเวณด้านตะวันตกของภาคเหนือ ภาคกลาง และกรุงเทพฯและปริมณฑล ส่วนในช่วงวันที่ ๒๒-๒๕ ต.ค. ประเทศไทยตอนบนจะมีฝนฟ้าคะนองและมีฝนตกหนักบางแห่งในระยะแรก หลังจากนั้นอุณหภูมิจะลดลง ๒-๕ องศาเซลเซียส ส่วนภาคใต้มีฝนเพิ่มมากขึ้น และมีฝนตกหนักบางแห่ง

**ลักษณะสำคัญทางอุตุนิยมวิทยา** ในช่วงวันที่ ๑๙-๒๑ ต.ค. บริเวณความกดอากาศสูงจากประเทศจีนแผ่ลงมาปกคลุมภาคตะวันออกเฉียงเหนือ และภาคเหนือ สำหรับร่องมรสุมพาดผ่านภาคกลางตอนล่าง ภาคใต้ตอนบน และภาคตะวันออกเฉียงเหนือมีฝนประกอบกับมรสุมตะวันตกเฉียงใต้ยังคงพัดปกคลุมทะเลอันดามัน ภาคใต้ และอ่าวไทย ทำให้ภาคตะวันออกเฉียงเหนือมีฝนลดลง ส่วนภาคอื่นๆยังคงมีฝนตกต่อเนื่อง โดยเฉพาะด้านตะวันตกของประเทศไทย ส่วนในช่วงวันที่ ๒๒-๒๕ ต.ค. บริเวณความกดอากาศสูงจากประเทศจีนอีกระลอกหนึ่งจะแผ่เสริมลงปกคลุมประเทศไทยตอนบน ทำให้บริเวณดังกล่าวมีฝนฟ้าคะนอง และมีฝนตกหนักบางแห่ง ในระยะ ๑-๒ วัน หลังจากนั้นอากาศจะเย็นลงและอุณหภูมิลดลง ๒-๕ องศาเซลเซียส ส่วนร่องมรสุมจะเลื่อนลงมาพาดผ่านภาคใต้ตอนกลาง ทำให้ภาคใต้ฝนเพิ่มมากขึ้นและมีฝนตกหนักบางแห่ง

**ข้อควรระวัง** ในช่วงวันที่ ๑๙-๒๑ ต.ค. ขอให้ประชาชนบริเวณด้านตะวันตกของภาคเหนือ และภาคกลาง ยังคงต้องระวังอันตรายจากฝนตกหนักและฝนตกสะสมไว้ด้วย ส่วนในช่วงวันที่ ๒๒-๒๕ ต.ค. ขอให้ประชาชนบริเวณภาคใต้ ระวังอันตรายจากฝนตกหนักและฝนตกสะสมที่อาจทำให้เกิดน้ำท่วมฉับพลัน น้ำป่าไหลหลากไว้ด้วย

### ๑๑. การช่วยเหลือเพื่อบรรเทาสถานการณ์อุทกภัย (กรมทรัพยากรน้ำ)

สรุปการสูบน้ำ และบริการน้ำดื่ม เพื่อช่วยเหลือสถานการณ์อุทกภัยตั้งแต่ ๑ พฤษภาคม - ๑๘ ตุลาคม พ.ศ. ๒๕๖๐

หน่วยงาน	จังหวัด	ปริมาณสูบน้ำ (ลบ.ม.)	ปริมาณแจกจ่ายน้ำ (ลิตร)	ประโยชน์ที่ได้รับ		
				อุปโภค-บริโภค		
				ครัวเรือน	ประชากร	พื้นที่
ภาค ๑	ลำปาง	-	๔๖,๕๐๕	-	-	-
	กำแพงเพชร	๙๖,๐๐๐	๒๘,๙๙๖	๓,๕๘๗	๙,๐๖๐	-
	เชียงใหม่	-	๔๐,๒๕๕	-	-	-
	แม่ฮ่องสอน	-	๓๐,๖๘๗	-	-	-
	เชียงใหม่	-	๒๖,๒๙๘	-	-	-
ภาค ๒	นครสวรรค์	๔,๓๖๒,๑๒๐	-	๕,๔๖๔	๑๔,๘๐๐	๒๒,๔๒๐
	อุทัยธานี	๑,๑๗๙,๓๖๐	-	๓๕๐	๑,๔๐๐	๓,๒๐๐
	สมุทรปราการ	๕,๙๙๕,๐๘๐	-	-	-	-
	สระบุรี	๒,๒๑๙,๔๐๐	-	๓,๕๕๙	-	๓,๐๐๐
	พระนครศรีอยุธยา	๔๕๖,๘๔๐	-	-	-	๒๕
	สิงห์บุรี	๑๔๙,๐๔๐	-	๕๐๐	๒,๕๕๕	๕๐๐
ภาค ๓	อุดรธานี	๑,๒๐๗,๔๔๐	-	๓,๘๘๓	๑๒,๑๒๖	-
ภาค ๔	กาฬสินธุ์	๑๓๒,๐๐๐	-	๑,๒๐๔	๖,๐๒๐	-
	ขอนแก่น	๓,๕๗๔,๐๘๐	-	๒,๘๗๖	๑๑,๔๔๒	-
	มหาสารคาม	๘๑๗,๒๐๐	-	๑,๑๒๓	๔,๕๒๒	๗๐๗
ภาค ๕	นครราชสีมา	๖๙๔,๐๐๐	-	๒,๓๕๖	๙,๒๒๔	-
ภาค ๖	สระแก้ว	๑,๒๘๔,๘๐๐	-	๑๒,๐๐๐	๔๘,๐๐๐	-
	ปราจีนบุรี	๑,๓๒๔,๖๐๐	-	๑,๐๐๙	๓,๑๓๙	๑๐,๗๘๗
ภาค ๗	สุพรรณบุรี	๒,๓๑๘,๒๒๐	-	๑,๘๐๐	๖,๐๒๐	๒๐,๗๐๐
	ประจวบคีรีขันธ์	๑๙,๔๔๐	-	๑๐๐	๓๐๐	-
	ราชบุรี	๑,๒๙๑,๑๔๐	-	๒,๔๕๘	๘,๒๐๕	๓,๖๑๕
ภาค ๘	สุโขทัย	๑๕๓,๐๐๐	-	-	-	๑,๒๐๐
	อุดรดิตถ์	-	๖๗๑,๕๘๕	๓,๗๔๗	๑๔,๘๘๐	-
	พิษณุโลก	๔๒,๐๐๐	๑๖๒,๐๐๐	-	-	๑,๐๐๐
		๒๗,๓๑๕,๗๖๐	๑,๐๐๖,๓๒๖	๔๖,๐๒๘	๑๕๒,๑๗๗	๖๗,๑๕๔

จึงเรียนมาเพื่อโปรดทราบ

นายวรศาสน์ อภัยพงษ์  
อธิบดีกรมทรัพยากรน้ำ