



รายงานการเฝ้าระวังติดตามสถานการณ์น้ำ ๒๔ ชั่วโมง

ศูนย์ป้องกันวิกฤติน้ำ กรมทรัพยากรน้ำ กระทรวงทรัพยากรธรรมชาติและสิ่งแวดล้อม
โทรศัพท์ ๐ ๒๒๕๘ ๖๖๓๑ โทรสาร ๐ ๒๒๕๘ ๖๖๒๙ <http://www.dwr.go.th>

รายงานฉบับที่ ๑๓๐๓/๒๕๖๐

เวลา ๑๕.๐๐ น.

วันที่ ๒๑ ตุลาคม ๒๕๖๐

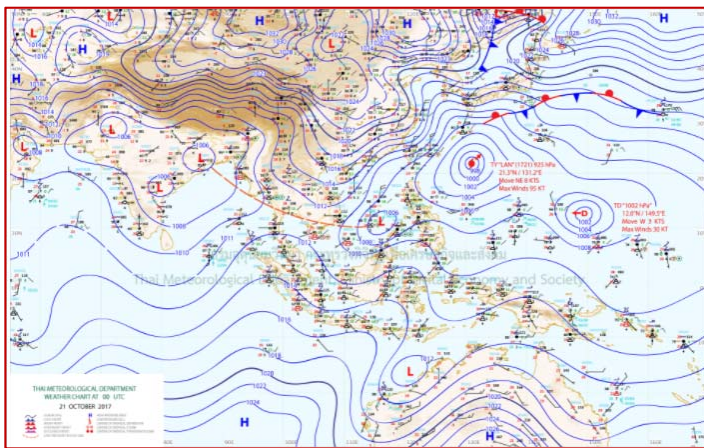
เรื่อง รายงานการเฝ้าระวังติดตามสถานการณ์น้ำ ๒๔ ชั่วโมง

เรียน รมว.ทส. เลขาธิการ รมว.ทส.ปกท.ทส. รอง ปกท.ทส. อทน. รอง อทน. และหน่วยงานที่เกี่ยวข้อง

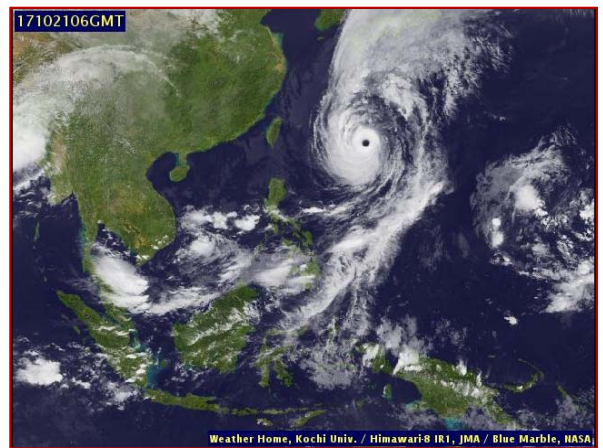
กรมทรัพยากรน้ำขอรายงานการเฝ้าระวังและติดตามสถานการณ์น้ำ ประจำวันที่ ๒๑ ตุลาคม ๒๕๖๐ ดังนี้

๑. สภาพอากาศ ณ เวลา ๑๒.๐๐ น. (ที่มา: กรมอุตุนิยมวิทยา)

พยากรณ์อากาศ ๒๔ ชั่วโมงข้างหน้า ภาคตะวันออกเฉียงเหนือ ภาคเหนือตอนล่าง ภาคกลาง ภาคตะวันออก รวมทั้งกรุงเทพมหานครและปริมณฑลเริ่มมีฝนเพิ่มขึ้น กับมีลมกระโชกแรง ส่วนภาคใต้ยังคงมีฝนน้อยในระยะนี้

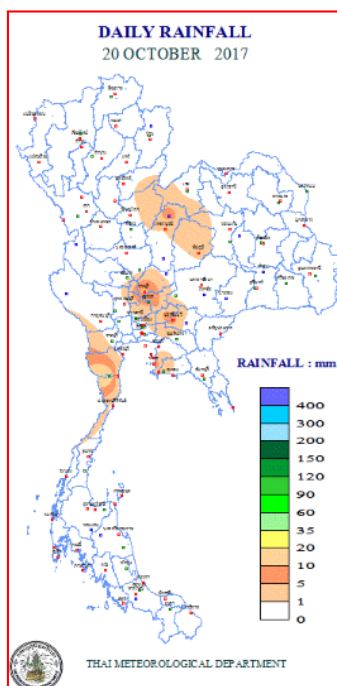


แผนที่อากาศ วันที่ ๒๑ ต.ค. ๒๕๖๐ เวลา ๐๗.๐๐ น.



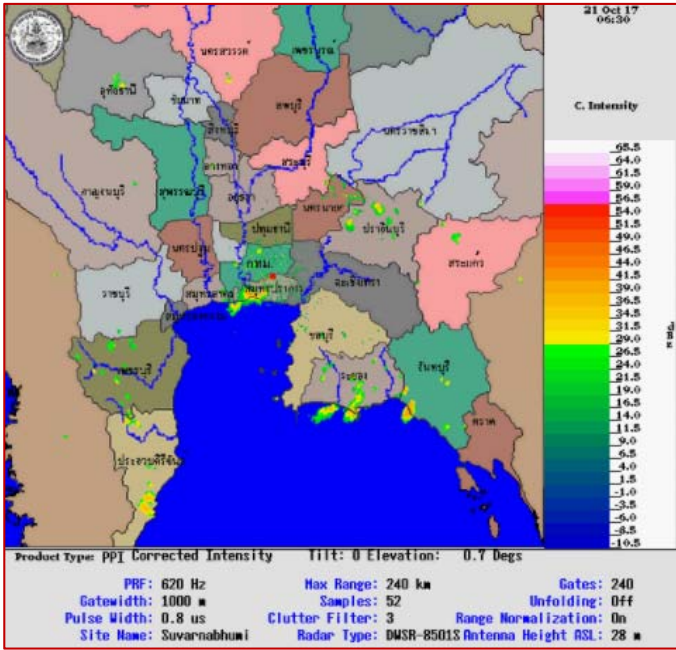
ภาพถ่ายจากดาวเทียม วันที่ ๒๑ ต.ค. ๒๕๖๐ เวลา ๑๓.๐๐ น.

๒. ปริมาณฝนสะสม ณ เวลา ๐๗.๐๐น. (เมื่อวาน) - ๐๗.๐๐ น. (วันนี้) (ที่มา: กรมอุตุนิยมวิทยา)

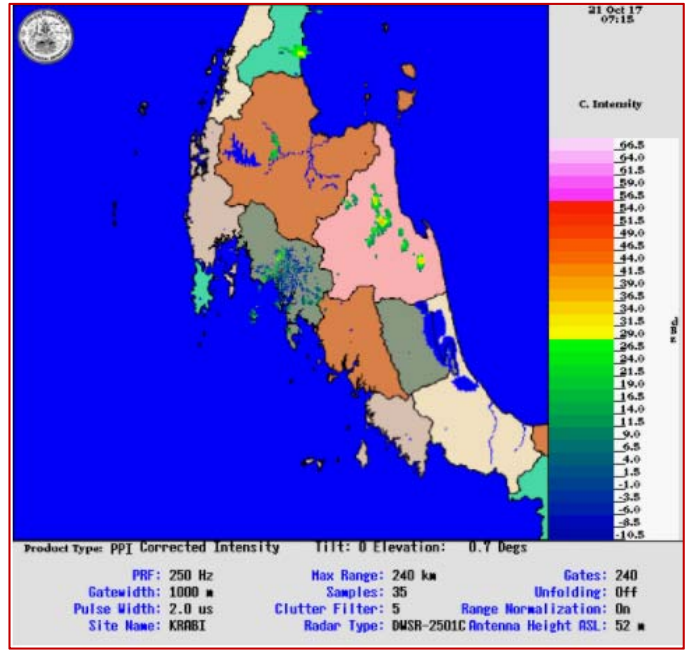


จุดตรวจวัด	ปริมาณฝน (มม.)
จ.ประจวบคีรีขันธ์ (หนองพลับ สกษ.)	๑๖.๗
จ.ลพบุรี	๑๑.๖
จ.ชลบุรี (พัทยา)	๘.๓
จ.เชียงใหม่ (ดอยอ่างขาง)	๗.๘
จ.ปราจีนบุรี	๖.๙
จ.เพชรบูรณ์ (หล่มสัก)	๖.๘
จ.พระนครศรีอยุธยา	๖.๑

๓. เรดาร์ตรวจอากาศ ณ วันที่ ๒๑ ตุลาคม ๒๕๖๐ (ที่มา: กรมอุตุนิยมวิทยา)



สถานีสุวรรณภูมิ เวลา ๐๓.๓๐ น.



สถานีกระบี่ เวลา ๐๔.๑๕ น.

จากเรดาร์ตรวจอากาศจะพบว่ามียกุ่มเมฆฝนกระจายบริเวณ ภาคกลาง ภาคตะวันออก ภาคตะวันออกเฉียงเหนือ และภาคใต้

๔. สถานการณ์น้ำในอ่างเก็บน้ำขนาดใหญ่ ณ วันที่ ๒๑ ตุลาคม ๒๕๖๐ (ที่มา: กรมชลประทาน)

สภาพน้ำในอ่างเก็บน้ำขนาดใหญ่ ปริมาณน้ำในอ่างฯ ๕๘,๕๕๑ ล้าน ลบ.ม.คิดเป็นร้อยละ ๘๒ (ปริมาณน้ำใช้การได้ ๓๕,๐๒๔ ล้าน ลบ.ม. คิดเป็นร้อยละ ๗๔) ปริมาณน้ำในอ่างฯ เทียบกับปี ๒๕๕๙ (๔๗,๖๕๕ ล้าน ลบ.ม. คิดเป็นร้อยละ ๖๗) มากกว่าปี ๒๕๕๙ จำนวน ๑๐,๘๙๕ ล้าน ลบ.ม. ปริมาณน้ำไหลลงอ่างฯ จำนวน ๓๙๔.๙๔ ล้าน ลบ.ม.ปริมาณน้ำระบาย จำนวน ๑๖๐.๐๘ ล้าน ลบ.ม. สามารถรับน้ำได้อีก ๑๒,๘๓๘ ล้าน ลบ.ม.

อ่างเก็บน้ำ	ปริมาณน้ำในอ่าง		ปริมาณน้ำใช้การได้		ปริมาณน้ำไหลลงอ่าง		ปริมาณน้ำระบาย		ปริมาณน้ำรับได้อีก (ความจุที่ รนส.- ปริมาณน้ำปัจจุบัน)
	ปริมาณ (ล้าน ม.³)	% น้ำเก็บกัก	ปริมาณ (ล้าน ม.³)	% น้ำใช้การ	วันนี้ (ล้าน ม.³)	เมื่อวาน (ล้าน ม.³)	วันนี้ (ล้าน ม.³)	เมื่อวาน (ล้าน ม.³)	
๑.ภูมิพล	๙,๙๕๐	๗๔	๖,๑๕๐	๖๔	๑๐๓.๙๓	๑๕๖.๕๗	๐.๐๐	๐.๐๐	๓,๕๑๒
๒.สิริกิติ์	๘,๑๘๘	๘๖	๕,๓๓๘	๘๐	๒๔.๘๓	๒๔.๘๐	๐.๐๐	๐.๐๐	๒,๔๕๒
๓.จุฬารัตน์	๑๖๘	๑๐๓	๑๓๑	๑๐๔	๓.๖๖	๑.๘๕	๑.๐๔	๑.๐๔	๓๙
๔.อุบลรัตน์	๒,๙๕๕	๑๒๒	๒,๓๗๔	๑๒๘	๗๕.๔๖	๗๗.๙๗	๕๒.๐๕	๕๐.๕๔	-๕๒๔
๕.ลำปาว	๑,๘๕๑	๙๓	๑,๗๕๑	๙๓	๑๐.๙๔	๑๑.๐๙	๕.๓๔	๕.๔๙	๕๙๙
๖.สิรินธร	๑,๖๕๕	๘๔	๘๒๓	๗๓	๑.๓๓	๐.๘๘	๓.๐๖	๐.๐๐	๓๑๑
๗.ป่าสักชลสิทธิ์	๙๔๓	๙๘	๙๔๐	๙๘	๓๐.๗๙	๓๐.๗๙	๓๐.๒๘	๓๐.๒๘	๑๗
๘.ศรีนครินทร์	๑๕,๒๔๓	๘๖	๔,๙๗๘	๖๗	๕๐.๓๓	๖๑.๙๒	๒.๙๗	๒.๙๙	๓,๖๐๗
๙.วชิราลงกรณ	๖,๙๕๙	๗๙	๓,๙๔๗	๖๗	๑๙.๕๒	๑๙.๕๓	๕.๐๘	๕.๑๑	๔,๐๔๑
๑๐.ขุนด่านปราการชล	๒๑๘	๙๗	๒๑๓	๙๗	๑.๘๖	๒.๘๑	๐.๑๕	๐.๑๕	๘
๑๑.รัชชประภา	๔,๔๑๑	๗๘	๓,๐๖๐	๗๑	๓.๙๖	๖.๑๕	๖.๖๙	๘.๘๙	๒,๒๐๙
๑๒.บางบาล	๗๔๕	๕๑	๔๖๙	๔๐	๓.๕๕	๔.๒๔	๑๓.๐๙	๑๓.๑๑	๙๒๙

๕. สถานการณ์น้ำในประเทศ ณ วันที่ ๑๘ - ๒๑ ตุลาคม ๒๕๖๐ (ที่มา: กรมชลประทาน)

สถานี	แม่น้ำ	อำเภอ	จังหวัด	ระดับตลิ่ง (ม.รทก.)	ระดับน้ำ (ม.รทก.)				แนวโน้ม	เปรียบเทียบระดับตลิ่ง
					พุธ	พฤหัสบดี	ศุกร์	เสาร์		
					๑๘ ต.ค.	๑๙ ต.ค.	๒๐ ต.ค.	๒๑ ต.ค.		
P.๑	ปิง	เมือง	เชียงใหม่	๓.๗๐	๒.๐๑	๑.๙๐	๑.๘๑	๑.๗๗	ลดลง	-๑.๙๓
W.๑C	วัง	เมือง	ลำปาง	๕.๒๐	๑.๑๔	๑.๐๙	๐.๖๖	๐.๕๐	ลดลง	-๔.๗
Y.๑๖	ยม	บางระกำ	พิษณุโลก	๗.๒๘	๑๐.๕๓	๑๐.๖๓	๑๐.๖๘	๑๐.๗๔	เพิ่มขึ้น	๓.๔๖
N.๗A	น่าน	เมือง	พิจิตร	๑๑.๑๘	๑๐.๐๖	๑๐.๐๗	๑๐.๑๔	๑๐.๑๖	เพิ่มขึ้น	-๑.๐๒
C.๑๓	เจ้าพระยา	สรรพยา	ชัยนาท	๑๖.๓๔	๑๕.๘๑	๑๕.๘๑	๑๕.๘๑	๑๕.๘๑	ทรงตัว	-๐.๕๓
M.๖A	มูล	สตึก	บุรีรัมย์	๖.๐๐	๖.๕๔	๖.๖๐	๖.๖๖	๖.๗๒	ล้นตลิ่ง	๐.๗๒
M.๗	มูล	เมือง	อุบลราชธานี	๗.๐๐	๗.๖๙	๗.๖๔	๗.๖๒	๗.๕๙	ล้นตลิ่ง	๐.๕๙
M.๑๙๑	ลำตะคอง	เมือง	นครราชสีมา	๓.๐๐	๑.๔๙	๑.๔๐	๑.๓๙	๑.๔๒	เพิ่มขึ้น	-๑.๕๘
M.๑๕๙	ลำชี	จอมพระ	สุรินทร์	๘.๒๐	๘.๘๑	๘.๖๖	๘.๔๗	๘.๒๖	ล้นตลิ่ง	๐.๐๖
M.๙๕	ลำเสียวใหญ่	สุวรรณภูมิ	ร้อยเอ็ด	๓.๒๐	๓.๘๙	๓.๘๙	๓.๘๘	***	ล้นตลิ่ง	***
X.๖๔	คลองท่ามะ	ท่ามะ	ชุมพร	๑๗.๑๓	๘.๒๖	๘.๑๒	๘.๐๑	๘.๐๐	ลดลง	-๙.๑๓
X.๑๔๙	คลองกลาย	นบพิตำ	นครศรีธรรมราช	๓๓.๙๖	๒๘.๙๘	๒๘.๙๗	๒๘.๙๖	๒๘.๙๕	ลดลง	-๕.๐๑
X.๒๗๔	แม่น้ำโก-ลก	แว้ง	นราธิวาส	๒๔.๑๘	๑๘.๘๖	๑๘.๘๓	๑๘.๙๖	๑๘.๘๐	ลดลง	-๕.๓๘
X.๓๗A	แม่น้ำตาปี	พระแสง	สุราษฎร์ธานี	๑๐.๗๖	๘.๓๐	๗.๙๑	๗.๕๘	๗.๓๒	ลดลง	-๓.๔๔

*** ยังไม่ได้รับรายงาน

๖. สถานการณ์น้ำในพื้นที่ลุ่มน้ำโขง ณ วันที่ ๒๑ ตุลาคม ๒๕๖๐ (ที่มา: MRC: Mekong River Commission)

สถานี	ปริมาณฝน ๒๔ ชม. (มม)	ระดับอ้างอิง (ม.รทก.)	ระดับตลิ่ง (ม.)	ระดับน้ำ (ม.) ๒๑ ต.ค.	เปรียบเทียบระดับตลิ่ง	ระดับน้ำคาดการณ์ (ม.)			แนวโน้ม
						๒๒ ต.ค.	๒๓ ต.ค.	๒๔ ต.ค.	
อ.เชียงแสน จ.เชียงราย	๓.๑	๓๕๗.๑๑๐	๑๒.๘๐	๓.๑๐	-๙.๗	๒.๙๗	๒.๙๖	๓.๐๗	เพิ่มขึ้น
อ.เชียงคาน จ.เลย	๔.๘	๑๙๔.๑๑๘	๑๖.๐๐	๙.๒๐	-๖.๘	๙.๒๓	๙.๐๘	๘.๘๙	ลดลง
อ.เมือง จ.หนองคาย	๐.๐	๑๕๓.๖๔๘	๑๒.๒๐	๗.๐๕	-๕.๑๕	๖.๙๐	๖.๙๕	๖.๙๕	ลดลง
อ.เมือง จ.นครพนม	๐.๐	๑๓๐.๙๖๑	๑๒.๐๐	๖.๒๖	-๕.๗๔	๖.๓๕	๖.๔๒	๖.๓๓	เพิ่มขึ้น
อ.เมือง จ.มุกดาหาร	๐.๐	๑๒๔.๒๑๙	๑๒.๕๐	๕.๘๖	-๖.๖๔	๖.๐๑	๖.๑๑	๖.๑๐	เพิ่มขึ้น
อ.โขงเจียม จ.อุบลราชธานี	๐.๐	๘๙.๐๓๐	๑๔.๕๐	๗.๓๓	-๗.๑๗	๗.๑๖	๗.๐๔	๖.๙๕	ลดลง

๖. สถานการณ์เตือนภัย Early Warning ณ วันที่ ๒๑ ตุลาคม ๒๕๖๐ (ที่มา: สำนักวิจัย พัฒนาและอุทกวิทยา กรมทรัพยากรน้ำ) [เวลา ๐๘.๐๐ น. - ๑๕.๐๐ น. (วันนี้)]

การแจ้งเตือน	สถานี	การแจ้งเตือน
เตือนสีแดง (อพยพ)	-	-
เตือนสีเหลือง (เตือนภัย)	-	-
เตือนสีเขียว (เฝ้าระวัง)	-	-

๗. สถานการณ์ธรณีพิบัติ ณ วันที่ ๑๙ ตุลาคม ๒๕๖๐ (ที่มา : กรมทรัพยากรธรณี)

ไม่มีสถานการณ์ธรณีพิบัติ

๘. เหตุการณ์วิกฤตน้ำปัจจุบัน ณ วันที่ ๒๑ ตุลาคม ๒๕๖๐ [เวลา ๐๘.๐๐ น. - ๑๕.๐๐ น. (วันนี้)]

จ.ชลบุรี พายุฝนตกกระหน่ำลงมาอย่างหนักและต่อเนื่องตั้งตั้งแต่ช่วงเวลาประมาณ ๐๓.๐๐ น. ที่ผ่านมา เป็นเวลานานนับ ชั่วโมง ส่งผลให้เกิดปัญหาน้ำท่วมขังในพื้นที่เมืองพัทยาหลายจุด ไม่ว่าจะเป็นถนนพญาสาย ๓ แยกร้านอาหารมูร่อย ถนนสุขุมวิทพัทยาใต้ ซอยเขาน้อย ซอยเขาตาโล ถนนเลียบทางรถไฟ และอีกหลายชุมชน โดยส่งผลทำให้เกิดปัญหาการจราจรติดขัดอย่างหนัก โดยเฉพาะถนนสุขุมวิทพัทยาใต้ทั้งขาไปและขากลับ ระดับน้ำท่วมสูงกว่า ๓๐-๖๐ เซนติเมตร

ทำให้รถยนต์ของประชาชนขนาดเล็กสัญจรด้วยความยากลำบาก กระทั่งเวลาผ่านไปประมาณ ๑ ชั่วโมง สถานการณ์จึงเข้าสู่ภาวะปกติ (ผู้จัดการ)

จ.อุบลราชธานี สภาพปัญหาน้ำท่วมที่จังหวัดอุบลราชธานี ณ ขณะนี้ แม่น้ำมูลยังล้นตลิ่งไหลท่วมชุมชนสองฝั่งแม่น้ำกว่า ๒๐ ชุมชน ทำให้ชาวบ้านที่อพยพหนีน้ำมาอาศัยในศูนย์อพยพตามที่ต่างๆ นานกว่า ๓ เดือน ต้องประสบกับทั้งน้ำท่วมบ้านเรือนที่อาศัยและลมหนาว สำหรับระดับแม่น้ำมูลวันนี้ มีน้ำสูง ๗.๕๙ เมตร ทำให้มีน้ำล้นตลิ่งสูง ๕๙ เซนติเมตร (ผู้จัดการ)

จ.มหาสารคาม ที่วัดวังยาววารี บ้านวังยาว ม.๔ ต.แก้ง อ.เมือง จ.มหาสารคาม ตั้งอยู่ริมฝั่งแม่น้ำชี ชาวบ้านต่างเร่งกรอกกระสอบทรายมากขึ้น หลังจากได้รับแจ้งว่าเขื่อนอุบลรัตน์ปล่อยน้ำลงมาวันละ ๕๔ ล้าน ลบ.ม. ซึ่งจะส่งผลกระทบต่อจังหวัดมหาสารคาม ๓ อำเภอ ประกอบไปด้วย อ.โกสุมพิสัย อ.กันทรวิชัย และ อ.เมือง ขณะที่วัดวังยาววารี บ้านวังยาว น้ำชีได้เอ่อท่วม ระดับน้ำได้เพิ่มสูงขึ้นอย่างต่อเนื่องวันละ ๑๐-๑๕ ซม. ท่วมเมรุเผาศพ และศาลาพักผ่อน และใกล้จะถึงศาลาการเปรียญวัด ชาวบ้านจึงเร่งกรอกกระสอบทรายมากขึ้น นอกจากนี้ ชาวบ้านยังได้ช่วยกันนำกระสอบทรายไปกั้นน้ำจากแม่น้ำชีที่กำลังจะล้นเข้าท่วมบ้านเรือน และเรือสวนไร่นา ทั้งนี้ บ้านวังยาว ต.แก้ง อ.เมือง จ.มหาสารคาม ได้รับผลกระทบจากแม่น้ำชี เสียหายไปแล้ว ๑๕ หลังคาเรือน (ผู้จัดการ)

จ.ขอนแก่น จากการระบายน้ำของเขื่อนอุบลรัตน์ เพิ่มขึ้นอีกจาก ๕๐ ล้านลูกบาศก์เมตร เป็น ๕๔ ล้านลูกบาศก์เมตรเมตรต่อวัน โดยมีผลมาตั้งแต่เวลา ๑๒.๐๐ น. ของเมื่อวานที่ผ่านมา (๒๐ ต.ค.) ทำให้ขณะนี้ระดับน้ำในแม่น้ำพองสูงขึ้นจากเดิมอีก ๓๐ ซม. ไหลเอ่อเข้าท่วมพื้นที่หมู่บ้านที่ตั้งติดกับแม่น้ำพองในพื้นที่ อ.น้ำพอง และ อ.เมืองขอนแก่นอย่างต่อเนื่อง โดยเฉพาะที่บริเวณบ้านบึงเนียม ช่วงสะพานข้ามแม่น้ำพอง ที่พบว่าระดับน้ำที่เพิ่มสูงขึ้นอย่างต่อเนื่องเริ่มไหลเข้าท่วมชุมชนแล้ว ชาวบ้านต้องนำกระสอบทรายมาวางกั้นทางน้ำไหลเพื่อให้ลงสู่แม่น้ำพองและไม่ให้ไหลเข้าท่วมบ้านเรือนของประชาชน ขณะที่หมู่บ้านนาเพียง ต.สำราญ อ.เมืองขอนแก่น ล่าสุดวันนี้ได้ไหลเข้าท่วมเป็นบางจุด ส่วนพื้นที่ที่ประสบปัญหาน้ำท่วมอย่างต่อเนื่อง ที่บ้านบึงอีเต่า, บ้านหนองแก และบ้านห้วยชัน ต.ศิลา อ.เมือง ระดับน้ำยิ่งเพิ่มความสูงขึ้นเหลือเพียง ๑๕ เซนติเมตร ก็จะสูงเท่ากับน้ำท่วมปี ๒๕๕๔ ขณะที่นาข้าวของชาวบ้านที่อยู่บริเวณโดยรอบถูกน้ำท่วมแล้วโดยทั้งหมด (ไอเอ็นเอ็น)

จ.อ่างทอง สถานการณ์น้ำท่วมในพื้นที่จังหวัดอ่างทองเริ่มทรงโดยมีประชาชนชาวจังหวัดอ่างทองได้รับผลกระทบน้ำเจ้าพระยา และแม่น้ำน้อยเอ่อล้นตลิ่ง ๕ อำเภอ ๕ ชุมชน ๓๐ ตำบล ๙๒ หมู่บ้าน ๒,๕๙๕ ครัวเรือน พื้นที่เกษตรกรรมรวม ๖,๖๒๖ ไร่ โดยในพื้นที่ตำบลโผงเผง ยังมีน้ำท่วมขังในพื้นที่สูงกว่า ๒ เมตร ด้านสถานการณ์น้ำเจ้าพระยาไหลผ่านจังหวัดอ่างทองเริ่มทรงตัว แต่ยังคงเลยจุดวิกฤติ ศูนย์ราชการย่านธุรกิจการค้า ยังคงอยู่ในภาวะเสี่ยงน้ำเอ่อล้น โดยน้ำเจ้าพระยาตลอดแนวพนักกันน้ำทั้งสองฝั่ง น้ำยังคงอยู่สูงกว่าระดับตลิ่ง อยู่สูงเลยขึ้นไปทีพนักกันน้ำประมาณ ๒๐ - ๓๐ เซนติเมตร และมีน้ำไหลมุดตลอดพนักกันน้ำตลอดเวลา (ไอเอ็นเอ็น)

๙. สถานการณ์อุทกภัย ณ วันที่ ๒๑ ตุลาคม ๒๕๖๐ (ที่มา :กรมป้องกันและบรรเทาสาธารณภัย)

อุทกภัย น้ำไหลหลาก และน้ำเอ่อล้นตลิ่ง จากอิทธิพลของพายุดีเปรสชัน และการระบายน้ำจากเขื่อนเจ้าพระยา ตั้งแต่วันที่ ๑๐ - ๒๑ ต.ค. ๖๐ ในพื้นที่ ๑๘ จังหวัด (กำแพงเพชร ตาก สุโขทัย พิจิตร นครสวรรค์ อุทัยธานี ชัยนาท สิงห์บุรี อ่างทอง พระนครศรีอยุธยา เพชรบูรณ์ ลพบุรี หนองบัวลำภู ขอนแก่น มหาสารคาม กาฬสินธุ์ ร้อยเอ็ด อุบลราชธานี) ๖๕ อำเภอ ๓๘๖ ตำบล ๒,๒๗๗ หมู่บ้าน ๘ ชุมชน ประชาชนได้รับผลกระทบ ๑๐๓,๒๖๘ ครัวเรือน ๒๕๖,๔๓๐ คน อพยพ ๒๐ ครัวเรือน (จ.มหาสารคาม) ผู้เสียชีวิต ๗ ราย ช่วยเหลือแล้ว ๕ ราย (จ.ตาก ๒ ราย จ.พิจิตร ๒ ราย สิงห์บุรี ๑ ราย) อยู่ระหว่างการดำเนินการให้ความช่วยเหลือ ๒ ราย (จ.เพชรบูรณ์ จ.สุโขทัย) ปัจจุบันคลี่คลายแล้ว ๑ จังหวัด (กำแพงเพชร) ยังคงมีสถานการณ์ ๑๗ จังหวัด (ตาก สุโขทัย พิจิตร นครสวรรค์ อุทัยธานี ชัยนาท สิงห์บุรี อ่างทอง พระนครศรีอยุธยา ลพบุรี กาฬสินธุ์ ขอนแก่น หนองบัวลำภู เพชรบูรณ์ ร้อยเอ็ด มหาสารคาม อุบลราชธานี) ๖๒ อำเภอ ๓๗๗ ตำบล ๒,๒๕๓ หมู่บ้าน ๑๐๓,๑๖๑ ครัวเรือน ๒๕๗,๒๔๔ คน

๑๐. การคาดหมายลักษณะอากาศ ๗ วันข้างหน้า (ระหว่างวันที่ ๒๑ - ๒๗ ตุลาคม ๒๕๖๐)

ในช่วงวันที่ ๒๑-๒๓ ต.ค. ประเทศไทยตอนบนจะมีฝนฟ้าคะนองและมีฝนตกหนักบางแห่งกับมีลมกระโชกแรงบริเวณภาคเหนือ ภาคตะวันออกเฉียงเหนือ ภาคกลาง และภาคตะวันออก ส่วนในช่วงวันที่ ๒๔-๒๗ ต.ค. ประเทศไทยตอนบนจะมีอากาศเย็นลง และอุณหภูมิจะลดลง ๒-๕ องศาเซลเซียสกับมีลมแรง สำหรับภาคใต้มีฝนเพิ่มมากขึ้น และมีฝนตกหนักบางแห่ง

ข้อควรระวัง ในช่วงวันที่ ๒๔-๒๗ ต.ค. ขอให้ประชาชนบริเวณภาคใต้ ระวังอันตรายจากฝนตกหนักและฝนตกสะสมที่อาจทำให้เกิดน้ำท่วมฉับพลัน น้ำป่าไหลหลากไว้ด้วย

๑๑. การช่วยเหลือเพื่อบรรเทาสถานการณ์อุทกภัย (กรมทรัพยากรน้ำ)

สรุปการสูบน้ำ และบริการน้ำดื่ม เพื่อช่วยเหลือสถานการณ์อุทกภัยตั้งแต่ ๑ พฤษภาคม - ๑๘ ตุลาคม พ.ศ. ๒๕๖๐

หน่วยงาน	จังหวัด	ปริมาณสูบน้ำ (ลบ.ม.)	ปริมาณแจกจ่ายน้ำ (ลิตร)	ประโยชน์ที่ได้รับ		
				อุปโภค-บริโภค		
				ครัวเรือน	ประชากร	พื้นที่
ภาค ๑	ลำปาง	-	๔๖,๕๐๕	-	-	-
	กำแพงเพชร	๙๖,๐๐๐	๒๘,๙๙๖	๓,๕๘๗	๙,๐๖๐	-
	เชียงใหม่	-	๔๐,๒๕๕	-	-	-
	แม่ฮ่องสอน	-	๓๐,๖๘๗	-	-	-
	เชียงใหม่	-	๒๖,๒๙๘	-	-	-
ภาค ๒	นครสวรรค์	๔,๓๖๒,๑๒๐	-	๕,๔๖๔	๑๔,๘๐๐	๒๒,๔๒๐
	อุทัยธานี	๑,๑๗๙,๓๖๐	-	๓๕๐	๑,๔๐๐	๓,๒๐๐
	สมุทรปราการ	๕,๙๙๕,๐๘๐	-	-	-	-
	สระบุรี	๒,๒๑๙,๔๐๐	-	๓,๕๕๙	-	๓,๐๐๐
	พระนครศรีอยุธยา	๔๕๖,๘๔๐	-	-	-	๒๕
	สิงห์บุรี	๑๔๙,๐๔๐	-	๕๐๐	๒,๕๕๕	๕๐๐
ภาค ๓	อุดรธานี	๑,๒๐๗,๔๔๐	-	๓,๘๘๓	๑๒,๑๒๖	-
ภาค ๔	กาฬสินธุ์	๑๓๒,๐๐๐	-	๑,๒๐๔	๖,๐๒๐	-
	ขอนแก่น	๓,๕๗๔,๐๘๐	-	๒,๘๗๖	๑๑,๔๔๒	-
	มหาสารคาม	๘๑๗,๒๐๐	-	๑,๑๒๓	๔,๕๒๒	๗๐๗
ภาค ๕	นครราชสีมา	๖๙๔,๐๐๐	-	๒,๓๕๖	๙,๒๒๔	-
ภาค ๖	สระแก้ว	๑,๒๘๔,๘๐๐	-	๑๒,๐๐๐	๔๘,๐๐๐	-
	ปราจีนบุรี	๑,๓๒๔,๖๐๐	-	๑,๐๐๙	๓,๑๓๙	๑๐,๗๘๗
ภาค ๗	สุพรรณบุรี	๒,๓๑๘,๒๒๐	-	๑,๘๐๐	๖,๐๒๐	๒๐,๗๐๐
	ประจวบคีรีขันธ์	๑๙,๔๔๐	-	๑๐๐	๓๐๐	-
	ราชบุรี	๑,๒๙๑,๑๔๐	-	๒,๔๕๘	๘,๒๐๕	๓,๖๑๕
ภาค ๘	สุโขทัย	๑๕๓,๐๐๐	-	-	-	๑,๒๐๐
	อุตรดิตถ์	-	๖๗๑,๕๘๕	๓,๗๔๗	๑๔,๘๘๐	-
	พิษณุโลก	๔๒,๐๐๐	๑๖๒,๐๐๐	-	-	๑,๐๐๐
		๒๗,๓๑๕,๗๖๐	๑,๐๐๖,๓๒๖	๔๖,๐๒๘	๑๕๒,๑๗๗	๖๗,๑๕๔

จึงเรียนมาเพื่อโปรดทราบ

นายวรศาสตร์ อภัยพงษ์
อธิบดีกรมทรัพยากรน้ำ