



รายงานการเฝ้าระวังติดตามสถานการณ์น้ำ ๒๔ ชั่วโมง

ศูนย์ป้องกันวิกฤติน้ำ กรมทรัพยากรน้ำ กระทรวงทรัพยากรธรรมชาติและสิ่งแวดล้อม
โทรศัพท์ ๐ ๒๒๔๘ ๖๖๓๑ โทรสาร ๐ ๒๒๔๘ ๖๖๒๙ <http://www.dwr.go.th>

รายงานฉบับที่ ๑๓๐๔/๒๕๖๐

เวลา ๐๘.๐๐ น.

วันที่ ๒๒ ตุลาคม ๒๕๖๐

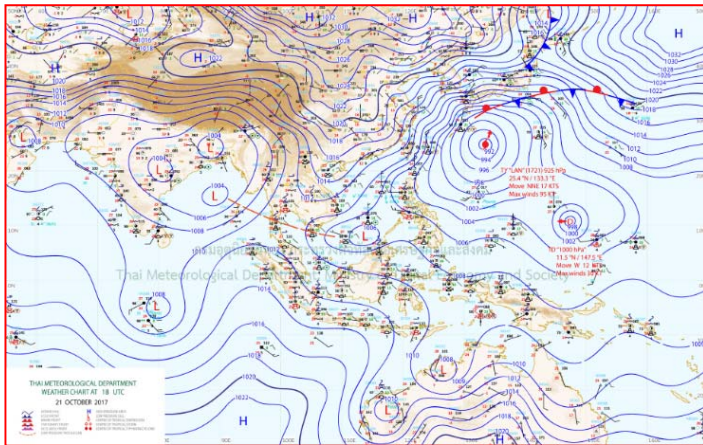
เรื่อง รายงานการเฝ้าระวังติดตามสถานการณ์น้ำ ๒๔ ชั่วโมง

เรียน รมว.ทส. เลขานุการ รมว.ทส.ปทท.ทส. รอง ปทท.ทส. อทท. รอง อทท. และหน่วยงานที่เกี่ยวข้อง

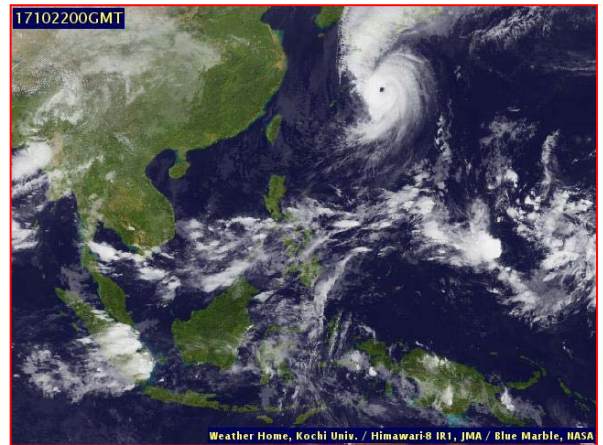
กรมทรัพยากรน้ำขอรายงานการเฝ้าระวังและติดตามสถานการณ์น้ำ ประจำวันที่ ๒๒ ตุลาคม ๒๕๖๐ ดังนี้

๑. สภาพอากาศ ณ เวลา ๐๖.๐๐ น. (ที่มา: กรมอุตุนิยมวิทยา)

พยากรณ์อากาศ ๒๔ ชั่วโมงข้างหน้า ภาคตะวันออกเฉียงเหนือ ภาคเหนือตอนล่าง ภาคกลาง ภาคตะวันออก รวมทั้งกรุงเทพมหานครและปริมณฑลมีฝนฟ้าคะนองและมีฝนตกหนักบางพื้นที่ กับมีลมกระโชกแรง ส่วนภาคใต้เริ่มมีฝนเพิ่มขึ้น

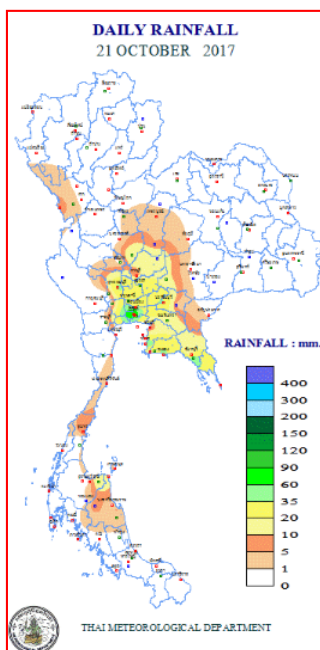


แผนที่อากาศ วันที่ ๒๒ ต.ค. ๒๕๖๐ เวลา ๐๖.๐๐ น.



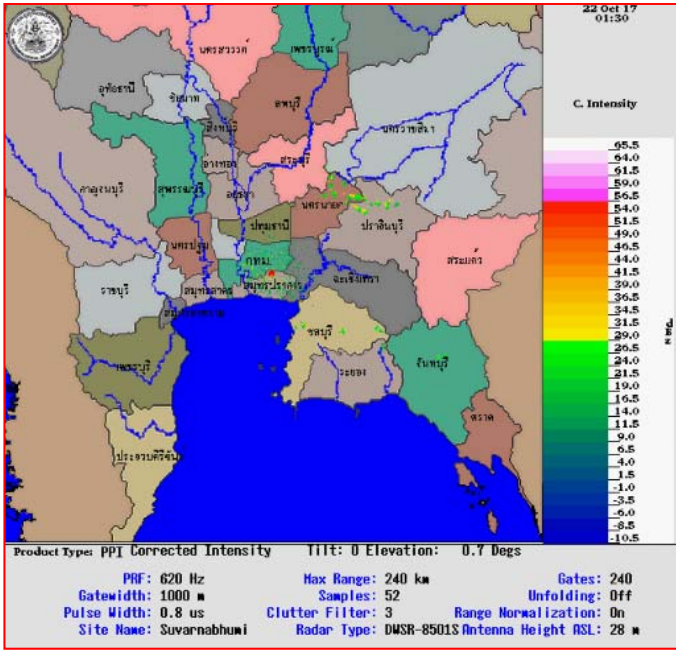
ภาพถ่ายจากดาวเทียม วันที่ ๒๒ ต.ค. ๒๕๖๐ เวลา ๐๗.๐๐ น.

๒. ปริมาณฝนสะสม ณ เวลา ๐๗.๐๐ น. (เมื่อวาน) - ๐๗.๐๐ น. (วันนี้) (ที่มา: กรมอุตุนิยมวิทยา)

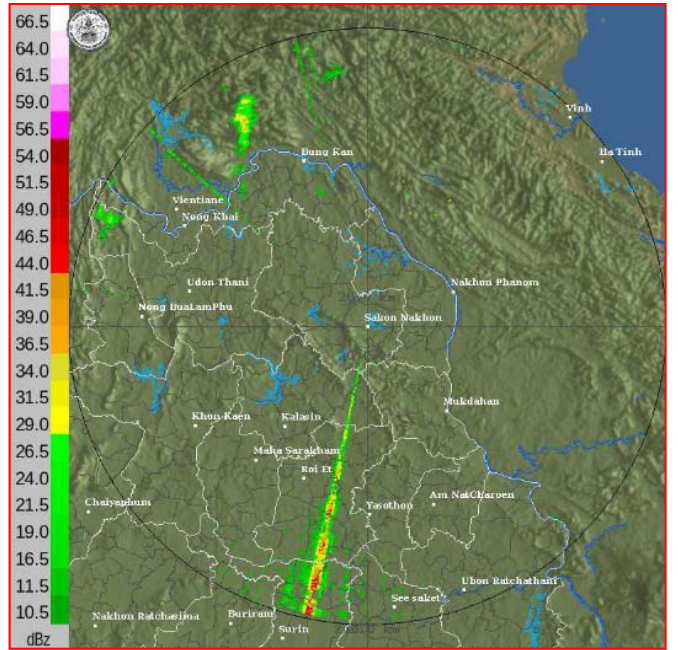


จุดตรวจวัด	ปริมาณฝน (มม.)
จ.กรุงเทพฯ (ท่าเรือคลองเตย)	๘๘.๐
จ.ชลบุรี (พัทยา)	๕๙.๔
จ.กรุงเทพฯ (บางนา สกษ.)	๕๘.๕
จ.สุพรรณบุรี	๔๒.๑
จ.ปราจีนบุรี	๓๘.๒
จ.พระนครศรีอยุธยา	๓๑.๖
จ.ระยอง (ห้วยโป่ง สกษ.)	๓๑.๔

๓. เรดาร์ตรวจอากาศ ณ วันที่ ๒๒ ตุลาคม ๒๕๖๐ (ที่มา: กรมอุตุนิยมวิทยา)



สถานีสุวรรณภูมิ เวลา ๐๘.๓๐ น.



สถานีสกลนคร เวลา ๐๘.๔๕ น.

จากเรดาร์ตรวจอากาศจะพบว่ามียกลุ่มเมฆฝนกระจายบริเวณภาคกลาง ภาคตะวันออก และภาคตะวันออกเฉียงเหนือ

๔. สถานการณ์น้ำในอ่างเก็บน้ำขนาดใหญ่ ณ วันที่ ๒๑ ตุลาคม ๒๕๖๐ (ที่มา: กรมชลประทาน)

สภาพน้ำในอ่างเก็บน้ำขนาดใหญ่ ปริมาณน้ำในอ่างฯ ๕๘,๕๕๑ ล้าน ลบ.ม.คิดเป็นร้อยละ ๘๒ (ปริมาณน้ำใช้การได้ ๓๕,๐๒๔ ล้าน ลบ.ม. คิดเป็นร้อยละ ๗๔) ปริมาณน้ำในอ่างฯ เทียบกับปี ๒๕๕๙ (๔๗,๖๕๕ ล้าน ลบ.ม. คิดเป็นร้อยละ ๖๗) มากกว่าปี ๒๕๕๙ จำนวน ๑๐,๘๙๕ ล้าน ลบ.ม. ปริมาณน้ำไหลลงอ่างฯ จำนวน ๓๙๔.๙๔ ล้าน ลบ.ม.ปริมาณน้ำระบาย จำนวน ๑๖๐.๐๘ ล้าน ลบ.ม. สามารถรับน้ำได้อีก ๑๒,๘๓๘ ล้าน ลบ.ม.

อ่างเก็บน้ำ	ปริมาณน้ำในอ่าง		ปริมาณน้ำใช้การได้		ปริมาณน้ำไหลลงอ่าง		ปริมาณน้ำระบาย		ปริมาณน้ำรับได้อีก (ล้าน ม.³) (ความจุที่ รนส- ปริมาณน้ำ ปัจจุบัน)
	ปริมาณ (ล้าน ม.³)	% น้ำเก็บกัก	ปริมาณ (ล้าน ม.³)	% น้ำใช้การ	วันนี้ (ล้าน ม.³)	เมื่อวาน (ล้าน ม.³)	วันนี้ (ล้าน ม.³)	เมื่อวาน (ล้าน ม.³)	
๑.ภูมิพล	๙,๙๕๐	๗๔	๖,๑๕๐	๖๔	๑๐๓.๙๓	๑๕๖.๕๗	๐.๐๐	๐.๐๐	๓,๕๑๒
๒.สิริกิติ์	๘,๑๘๘	๘๖	๕,๓๓๘	๘๐	๒๔.๘๓	๒๔.๘๐	๐.๐๐	๐.๐๐	๒,๔๕๒
๓.จุฬารัตน์	๑๖๘	๑๐๓	๑๓๑	๑๐๔	๓.๖๖	๑.๘๕	๑.๐๔	๑.๐๔	๓๙
๔.อุบลรัตน์	๒,๙๕๕	๑๒๒	๒,๓๗๔	๑๒๘	๗๕.๔๖	๗๗.๙๗	๕๒.๐๕	๕๐.๕๔	-๕๒๔
๕.ลำปาว	๑,๘๕๑	๙๓	๑,๗๕๑	๙๓	๑๐.๙๔	๑๑.๐๙	๕.๓๔	๕.๔๙	๕๙๙
๖.สิรินธร	๑,๖๕๕	๘๔	๘๒๓	๗๓	๑.๓๓	๐.๘๘	๓.๐๖	๐.๐๐	๓๑๑
๗.ป่าสักชลสิทธิ์	๙๔๓	๙๘	๙๔๐	๙๘	๓๐.๗๙	๓๐.๗๙	๓๐.๒๘	๓๐.๒๘	๑๗
๘.ศรีนครินทร์	๑๕,๒๔๓	๘๖	๔,๙๗๘	๖๗	๕๐.๓๓	๖๑.๙๒	๒.๙๗	๒.๙๙	๓,๖๐๗
๙.วชิราลงกรณ์	๖,๙๕๙	๗๙	๓,๙๔๗	๖๗	๑๙.๕๒	๑๙.๕๓	๕.๐๘	๕.๑๑	๔,๐๔๑
๑๐.ขุนด่านปราการชล	๒๑๘	๙๗	๒๑๓	๙๗	๑.๘๖	๒.๘๑	๐.๑๕	๐.๑๕	๘
๑๑.รัชชประภา	๔,๔๑๑	๗๘	๓,๐๖๐	๗๑	๓.๙๖	๖.๑๕	๖.๖๙	๘.๘๙	๒,๒๐๙
๑๒.บางบาล	๗๔๕	๕๑	๔๖๙	๔๐	๓.๕๕	๔.๒๔	๑๓.๐๙	๑๓.๑๑	๙๒๙

๕. สถานการณ์น้ำในประเทศ ณ วันที่ ๑๙ - ๒๒ ตุลาคม ๒๕๖๐(ที่มา: กรมชลประทาน)

สถานี	แม่น้ำ	อำเภอ	จังหวัด	ระดับตลิ่ง (ม.รทก.)	ระดับน้ำ (ม.รทก.)				แนวโน้ม	เปรียบเทียบระดับตลิ่ง
					พฤษหัตถ์	ศุกร์	เสาร์	อาทิตย์		
					๑๙ ต.ค.	๒๐ ต.ค.	๒๑ ต.ค.	๒๒ ต.ค.		
P.๑	ปิง	เมือง	เชียงใหม่	๓.๗๐	๑.๙๐	๑.๘๑	๑.๗๗	๑.๗๐	ลดลง	-๒
W.๑C	วัง	เมือง	ลำปาง	๕.๒๐	๑.๐๙	๐.๖๖	๐.๕๐	๐.๙๗	เพิ่มขึ้น	-๔.๒๓
Y.๑๖	ยม	บางระกำ	พิษณุโลก	๗.๒๘	๑๐.๖๓	๑๐.๖๘	๑๐.๗๔	๑๐.๗๘	เพิ่มขึ้น	๓.๕
N.๗A	น่าน	เมือง	พิจิตร	๑๑.๑๘	๑๐.๐๗	๑๐.๑๔	๑๐.๑๖	๑๐.๐๗	ลดลง	-๑.๑๑
C.๑๓	เจ้าพระยา	สรรพยา	ชัยนาท	๑๖.๓๔	๑๕.๘๑	๑๕.๘๑	๑๕.๘๑	๑๕.๘๑	ทรงตัว	-๐.๕๓
M.๖A	มูล	สตึก	บุรีรัมย์	๖.๐๐	๖.๖๐	๖.๖๖	๖.๗๒	๖.๗๗	ล้นตลิ่ง	๐.๗๗
M.๗	มูล	เมือง	อุบลราชธานี	๗.๐๐	๗.๖๔	๗.๖๒	๗.๕๙	๗.๕๖	ล้นตลิ่ง	๐.๕๖
M.๑๙๑	ลำตะคอง	เมือง	นครราชสีมา	๓.๐๐	๑.๔๐	๑.๓๙	๑.๔๒	๑.๑๙	ลดลง	-๑.๘๑
M.๑๕๙	ลำชี	จอมพระ	สุรินทร์	๘.๒๐	๘.๖๖	๘.๔๗	๘.๒๖	๘.๐๐	ลดลง	-๐.๒
M.๙๕	ลำเสียวใหญ่	สุวรรณภูมิ	ร้อยเอ็ด	๓.๒๐	๓.๘๙	๓.๘๘	๓.๘๗	***	ล้นตลิ่ง	***
X.๖๔	คลองท่ามะ	ท่ามะ	ชุมพร	๑๗.๑๓	๘.๑๒	๘.๐๑	๘.๐๐	๘.๐๐	ทรงตัว	-๙.๑๓
X.๑๔๙	คลองกลาย	นบพิตำ	นครศรีธรรมราช	๓๓.๙๖	๒๘.๙๗	๒๘.๙๖	๒๘.๙๕	๒๘.๙๕	ทรงตัว	-๕.๐๑
X.๒๗๔	แม่น้ำโก-ลก	แว้ง	นราธิวาส	๒๔.๑๘	๑๘.๘๓	๑๘.๙๖	๑๘.๘๐	๑๘.๗๖	ลดลง	-๕.๔๒
X.๓๗A	แม่น้ำตาปี	พระแสง	สุราษฎร์ธานี	๑๐.๗๖	๗.๙๑	๗.๕๘	๗.๓๒	๗.๑๒	ลดลง	-๓.๖๔

*** ยังไม่ได้รับรายงาน

๖. สถานการณ์น้ำในพื้นที่ลุ่มน้ำโขง ณ วันที่ ๒๑ ตุลาคม ๒๕๖๐(ที่มา:MRC: Mekong River Commission)

สถานี	ปริมาณฝน ๒๔ ชม. (มม)	ระดับอ้างอิง (ม.รทก.)	ระดับตลิ่ง (ม.)	ระดับน้ำ (ม.) ๒๑ ต.ค.	เปรียบเทียบระดับตลิ่ง	ระดับน้ำคาดการณ์ (ม.)			แนวโน้ม
						๒๒ ต.ค.	๒๓ ต.ค.	๒๔ ต.ค.	
อ.เชียงแสน จ.เชียงราย	๓.๑	๓๕๗.๑๑๐	๑๒.๘๐	๓.๑๐	-๙.๗	๒.๙๗	๒.๙๖	๓.๐๗	เพิ่มขึ้น
อ.เชียงคาน จ.เลย	๔.๘	๑๙๔.๑๑๘	๑๖.๐๐	๙.๒๐	-๖.๘	๙.๒๓	๙.๐๘	๘.๘๙	ลดลง
อ.เมือง จ.หนองคาย	๐.๐	๑๕๓.๖๔๘	๑๒.๒๐	๗.๐๕	-๕.๑๕	๖.๙๐	๖.๙๕	๖.๙๕	ลดลง
อ.เมือง จ.นครพนม	๐.๐	๑๓๐.๙๖๑	๑๒.๐๐	๖.๒๖	-๕.๗๔	๖.๓๕	๖.๔๒	๖.๓๓	เพิ่มขึ้น
อ.เมือง จ.มุกดาหาร	๐.๐	๑๒๔.๒๑๙	๑๒.๕๐	๕.๘๖	-๖.๖๔	๖.๐๑	๖.๑๑	๖.๑๐	เพิ่มขึ้น
อ.โขงเจียม จ.อุบลราชธานี	๐.๐	๘๙.๐๓๐	๑๔.๕๐	๗.๓๓	-๗.๑๗	๗.๑๖	๗.๐๔	๖.๙๕	ลดลง

๖. สถานการณ์เตือนภัย Early Warning ณ วันที่ ๒๒ ตุลาคม ๒๕๖๐(ที่มา: สำนักวิจัย พัฒนาและอุทกวิทยา กรมทรัพยากรน้ำ) [เวลา ๑๕.๐๐ น.(เมื่อวาน) - ๐๘.๐๐ น. (วันนี้)]

การแจ้งเตือน	สถานี	การแจ้งเตือน
เตือนสีแดง (อพยพ)	-	-
เตือนสีเหลือง (เตือนภัย)	บ้านวังอ้ายโพธิ์ ต.บ้านไร่ อ.เทพสถิต จ.ชัยภูมิ	ปริมาณฝนสะสม ๑๒ ชั่วโมง ๑๐๑.๕ มิลลิเมตร
เตือนสีเขียว (ฝ้าระวัง)	บ้านบุงกุ่ม ต.นาหอ อ.ด่านซ้าย จ.เลย บ้านหินราว ต.เขาขาว อ.ทุ่งสง จ.นครศรีธรรมราช	ระดับน้ำ ๓.๕๖ เมตร ระดับวิกฤต ๔.๕๐ เมตร ปริมาณฝนสะสม ๑๒ ชั่วโมง ๙๗.๕ มิลลิเมตร

๗. สถานการณ์ธรณีพิบัติ ณ วันที่ ๑๙ ตุลาคม ๒๕๖๐ (ที่มา : กรมทรัพยากรธรณี)

ไม่มีสถานการณ์ธรณีพิบัติ

๘. เหตุการณ์วิกฤตน้ำปัจจุบัน ณ วันที่ ๒๒ ตุลาคม ๒๕๖๐ [เวลา ๑๕.๐๐ น.(เมื่อวาน) - ๐๘.๐๐ น. (วันนี้)]

จ.สุโขทัย แม้สถานการณ์น้ำท่วมในหลายพื้นที่ของ จ.สุโขทัย จะเริ่มคลี่คลายลงบ้างแล้ว แต่บางส่วนของพื้นที่หมู่บ้าน เตรีตโน หมู่ ๔ ต.วังใหญ่ อ.ศรีสำโรง ยังคงมีประชาชนประมาณ ๑๓๐ คน ๖๕ หลังคาเรือนได้รับผลกระทบหนักจนถึงวันนี้ (๒๒ ต.ค.) จากปริมาณน้ำที่ท่วมขังมานานเกือบ ๑ เดือน บางจุดมีน้ำท่วมลึกกว่า ๒ เมตร ต้องใช้เรือพายในการเข้า-ออกจาก บ้านเท่านั้น นับว่าหนักสุดในรอบ ๖ ปี เพราะมีทั้งน้ำจากแม่น้ำยม อ่างแม่มอก และอ่างแม่ท่าแพ ไหลมารวมกันที่นี้ ประกอบกับมีน้ำป่าหลากมาหนุนที่ อ.คีรีมาศ ทำให้ประตูน้ำทุ่งทะเลหลวง ไม่สามารถปล่อยระบายได้เต็มที่ (ผู้จัดการ)

จ.อุทัยธานี สถานการณ์น้ำในแม่น้ำสะแกกรังยังคงมีระดับน้ำที่เพิ่มสูงขึ้นอย่างต่อเนื่อง หลังจากแม่น้ำเจ้าพระยาที่ไหล ผ่านจังหวัดอุทัยธานีหนุนสูงเข้าแม่น้ำสะแกกรัง ส่งผลให้แม่น้ำสะแกกรังยังคงอยู่ในจุดวิกฤต ระดับน้ำสูงกว่าตลิ่ง ๔๖ เซนติเมตร ล่าสุดมวลน้ำจากแม่น้ำสะแกกรังได้เอ่อทะลักเข้าท่วมบ้านเรือนพื้นที่ลุ่มต่ำที่อาศัยอยู่ติดแม่น้ำสะแกกรัง รวมถึงวัดอุโปสถาราม หรือวัดโบสถ์ ที่ตั้งอยู่ริมแม่น้ำ บางจุดถูกน้ำท่วมสูงถึง ๑ เมตร (ผู้จัดการ)

๙. สถานการณ์อุทกภัย ณ วันที่ ๒๒ ตุลาคม ๒๕๖๐ (ที่มา :กรมป้องกันและบรรเทาสาธารณภัย)

อุทกภัย น้ำไหลหลาก และน้ำเอ่อล้นตลิ่ง จากอิทธิพลของพายุดีเปรสชัน และการระบายน้ำจากเขื่อนเจ้าพระยา ตั้งแต่วันที่ ๑๐ - ๒๒ ต.ค. ๖๐ ในพื้นที่ ๑๘ จังหวัด (กำแพงเพชร ตาก สุโขทัย พิจิตร นครสวรรค์ อุทัยธานี ชัยนาท สิงห์บุรี อ่างทอง พระนครศรีอยุธยา เพชรบูรณ์ ลพบุรี หนองบัวลำภู ขอนแก่น มหาสารคาม กาฬสินธุ์ ร้อยเอ็ด อุบลราชธานี) ๖๖ อำเภอ ๓๙๓ ตำบล ๒,๓๕๒ หมู่บ้าน ๘ ชุมชน ประชาชนได้รับผลกระทบ ๑๐๕,๙๖๑ ครัวเรือน ๒๖๑,๑๓๕ คน อพยพ ๒๐ ครัวเรือน (จ.มหาสารคาม) ผู้เสียชีวิต ๗ ราย ช่วยเหลือแล้ว ๕ ราย (จ.ตาก ๒ ราย จ.พิจิตร ๒ ราย สิงห์บุรี ๑ ราย) อยู่ระหว่างการดำเนินการให้ความช่วยเหลือ ๒ ราย (จ.เพชรบูรณ์ จ.สุโขทัย) ปัจจุบันคลี่คลายแล้ว ๑ จังหวัด (กำแพงเพชร) ยังคงมีสถานการณ์ ๑๗ จังหวัด (ตาก สุโขทัย พิจิตร นครสวรรค์ อุทัยธานี ชัยนาท สิงห์บุรี อ่างทอง พระนครศรีอยุธยา ลพบุรี กาฬสินธุ์ ขอนแก่น หนองบัวลำภู เพชรบูรณ์ ร้อยเอ็ด มหาสารคาม อุบลราชธานี) ๖๒ อำเภอ ๓๗๗ ตำบล ๒,๒๕๓ หมู่บ้าน ๑๐๓,๑๖๑ ครัวเรือน ๒๕๗,๒๔๔ คน

๑๐. การคาดหมายลักษณะอากาศ ๗ วันข้างหน้า (ระหว่างวันที่ ๒๑ - ๒๗ ตุลาคม ๒๕๖๐)

ในช่วงวันที่ ๒๑-๒๓ ต.ค. ประเทศไทยตอนบนจะมีฝนฟ้าคะนองและมีฝนตกหนักบางแห่งกับมีลมกระโชกแรงบริเวณ ภาคเหนือ ภาคตะวันออกเฉียงเหนือ ภาคกลาง และภาคตะวันออก ส่วนในช่วงวันที่ ๒๔-๒๗ ต.ค. ประเทศไทยตอนบนจะมี อากาศเย็นลง และอุณหภูมิจะลดลง ๒-๕ องศาเซลเซียสกับมีลมแรง สำหรับภาคใต้มีฝนเพิ่มมากขึ้น และมีฝนตกหนักบางแห่ง

ลักษณะสำคัญทางอุตุนิยมวิทยา บริเวณความกดอากาศสูงกำลังแรงจากประเทศจีนได้แผ่ลงมาปกคลุมถึงประเทศ เวียดนามตอนบนแล้ว และคาดว่าจะแผ่ลงมาปกคลุมประเทศไทยในวันนี้ (๒๒ ต.ค. ๖๐) และมีแนวโน้มจะแผ่ลงมาปกคลุม ภาคตะวันออกเฉียงเหนือของประเทศไทยในคืนนี้ (๒๒ ต.ค. ๖๐) ในขณะที่ประเทศไทยยังคงมีอากาศร้อนชื้น ลักษณะเช่นนี้ ทำให้ประเทศไทยตอนบนจะมีสภาพอากาศแปรปรวน ซึ่งมีฝนฟ้าคะนอง ลมกระโชกแรง และมีฝนตกหนักบางพื้นที่บริเวณ ภาคเหนือ ภาคกลาง ภาคตะวันออก รวมทั้งกรุงเทพมหานครและปริมณฑล หลังจากนั้นอุณหภูมิจะลดลง ๒-๕ องศา เซลเซียส สำหรับร่องมรสุมที่พาดผ่านภาคใต้ตอนบนเริ่มมีกำลังแรง ประกอบกับมรสุมตะวันตกเฉียงใต้ยังคงพัดปกคลุมทะเล อันดามันและภาคใต้ ลักษณะเช่นนี้ทำให้ภาคใต้เริ่มมีฝนเพิ่มขึ้น

ข้อควรระวัง ในช่วงวันที่ ๒๔-๒๗ ต.ค. ขอให้ประชาชนบริเวณภาคใต้ ระวังอันตรายจากฝนตกหนักและฝนตกสะสม ที่อาจทำให้เกิดน้ำท่วมฉับพลัน น้ำป่าไหลหลากไว้ด้วย

๑๑. การช่วยเหลือเพื่อบรรเทาสถานการณ์อุทกภัย (กรมทรัพยากรน้ำ)

สรุปการสูบน้ำ และบริการน้ำดื่ม เพื่อช่วยเหลือสถานการณ์อุทกภัยตั้งแต่ ๑ พฤษภาคม - ๑๘ ตุลาคม พ.ศ. ๒๕๖๐

หน่วยงาน	จังหวัด	ปริมาณสูบน้ำ (ลบ.ม.)	ปริมาณแจกจ่ายน้ำ (ลิตร)	ประโยชน์ที่ได้รับ		
				อุปโภค-บริโภค		
				ครัวเรือน	ประชากร	พื้นที่
ภาค ๑	ลำปาง	-	๔๖,๕๐๕	-	-	-
	กำแพงเพชร	๙๖,๐๐๐	๒๘,๙๙๖	๓,๕๘๗	๙,๐๖๐	-
	เชียงราย	-	๔๐,๒๕๕	-	-	-
	แม่ฮ่องสอน	-	๓๐,๖๘๗	-	-	-
	เชียงใหม่	-	๒๖,๒๙๘	-	-	-
ภาค ๒	นครสวรรค์	๔,๓๖๒,๑๒๐	-	๕,๔๖๔	๑๔,๘๐๐	๒๒,๔๒๐
	อุทัยธานี	๑,๑๗๙,๓๖๐	-	๓๕๐	๑,๔๐๐	๓,๒๐๐
	สมุทรปราการ	๕,๙๙๕,๐๘๐	-	-	-	-
	สระบุรี	๒,๒๑๙,๔๐๐	-	๓,๕๕๙	-	๓,๐๐๐
	พระนครศรีอยุธยา	๔๕๖,๘๔๐	-	-	-	๒๕
	สิงห์บุรี	๑๔๙,๐๔๐	-	๕๐๐	๒,๕๕๕	๕๐๐
ภาค ๓	อุดรธานี	๑,๒๐๗,๔๔๐	-	๓,๘๘๓	๑๒,๑๒๖	-
ภาค ๔	กาฬสินธุ์	๑๓๒,๐๐๐	-	๑,๒๐๔	๖,๐๒๐	-
	ขอนแก่น	๓,๕๗๔,๐๘๐	-	๒,๘๗๖	๑๑,๔๔๒	-
	มหาสารคาม	๘๑๗,๒๐๐	-	๑,๑๒๓	๔,๕๒๒	๗๐๗
ภาค ๕	นครราชสีมา	๖๙๔,๐๐๐	-	๒,๓๕๖	๙,๒๒๔	-
ภาค ๖	สระแก้ว	๑,๒๘๔,๘๐๐	-	๑๒,๐๐๐	๔๘,๐๐๐	-
	ปราจีนบุรี	๑,๓๒๔,๖๐๐	-	๑,๐๐๙	๓,๑๓๙	๑๐,๗๘๗
ภาค ๗	สุพรรณบุรี	๒,๓๑๘,๒๒๐	-	๑,๘๐๐	๖,๐๒๐	๒๐,๗๐๐
	ประจวบคีรีขันธ์	๑๙,๔๔๐	-	๑๐๐	๓๐๐	-
	ราชบุรี	๑,๒๙๑,๑๔๐	-	๒,๔๕๘	๘,๒๐๕	๓,๖๑๕
ภาค ๘	สุโขทัย	๑๕๓,๐๐๐	-	-	-	๑,๒๐๐
	อุตรดิตถ์	-	๖๗๑,๕๘๕	๓,๗๔๗	๑๔,๘๘๐	-
	พิษณุโลก	๔๒,๐๐๐	๑๖๒,๐๐๐	-	-	๑,๐๐๐
		๒๗,๓๑๕,๗๖๐	๑,๐๐๖,๓๒๖	๔๖,๐๒๘	๑๕๒,๑๗๗	๖๗,๑๕๔

จึงเรียนมาเพื่อโปรดทราบ

นายวรศาสตร์ อภัยพงษ์
อธิบดีกรมทรัพยากรน้ำ