



รายงานการเฝ้าระวังติดตามสถานการณ์น้ำ ๒๔ ชั่วโมง

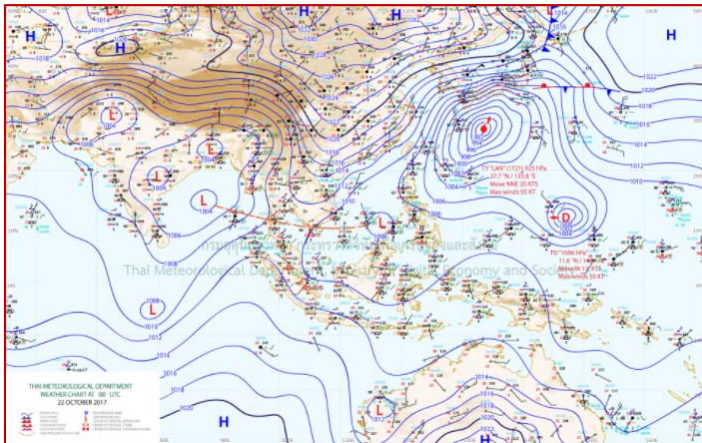
ศูนย์ป้องกันวิกฤติน้ำ กรมทรัพยากรน้ำ กระทรวงทรัพยากรธรรมชาติและสิ่งแวดล้อม
โทรศัพท์ ๐ ๒๒๕๘ ๖๖๓๑ โทรสาร ๐ ๒๒๕๘ ๖๖๒๙ <http://www.dwr.go.th>

รายงานฉบับที่ ๑๓๐๕/๒๕๖๐ เวลา ๑๕.๐๐ น. วันที่ ๒๒ ตุลาคม ๒๕๖๐
เรื่อง รายงานการเฝ้าระวังติดตามสถานการณ์น้ำ ๒๔ ชั่วโมง
เรียน รมว.ทส. เลขาธิการ รมว.ทส.ปทท.ทส. รอง ปทท.ทส. อทท. รอง อทท. และหน่วยงานที่เกี่ยวข้อง

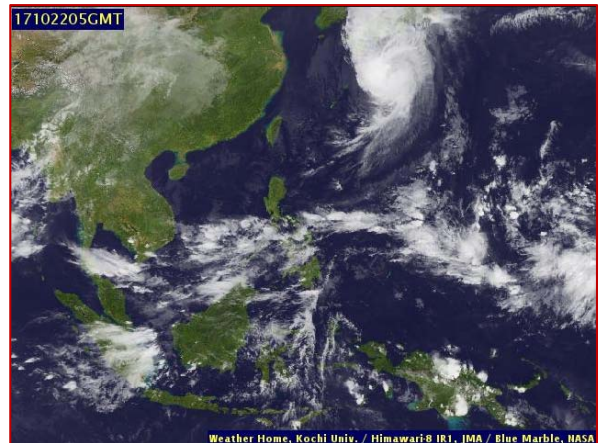
กรมทรัพยากรน้ำขอรายงานการเฝ้าระวังและติดตามสถานการณ์น้ำ ประจำวันที่ ๒๒ ตุลาคม ๒๕๖๐ ดังนี้

๑. สภาวะอากาศ ณ เวลา ๑๒.๐๐ น.(ที่มา: กรมอุตุนิยมวิทยา)

พยากรณ์อากาศ ๒๔ ชั่วโมงข้างหน้า ภาคตะวันออกเฉียงเหนือ ภาคเหนือตอนล่าง ภาคกลาง ภาคตะวันออก รวมทั้งกรุงเทพมหานครและปริมณฑล มีฝนฟ้าคะนองและมีฝนตกหนักบางพื้นที่ กับมีลมกระโชกแรง ส่วนภาคใต้ เริ่มมีฝนเพิ่มขึ้น

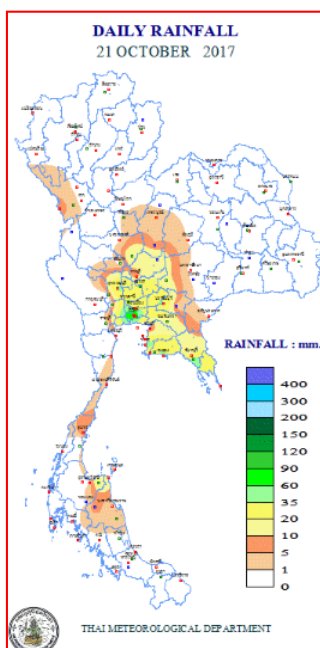


แผนที่อากาศ วันที่ ๒๒ ต.ค. ๒๕๖๐ เวลา ๐๗.๐๐ น.



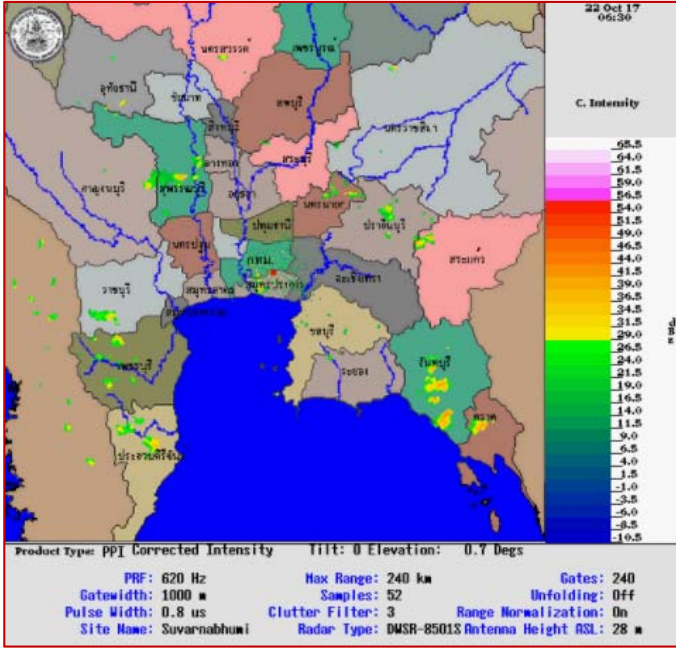
ภาพถ่ายจากดาวเทียม วันที่ ๒๒ ต.ค. ๒๕๖๐ เวลา ๑๒.๐๐ น.

๒. ปริมาณฝนสะสม ณ เวลา ๐๗.๐๐น.(เมื่อวาน) - ๐๗.๐๐ น.(วันนี้) (ที่มา: กรมอุตุนิยมวิทยา)

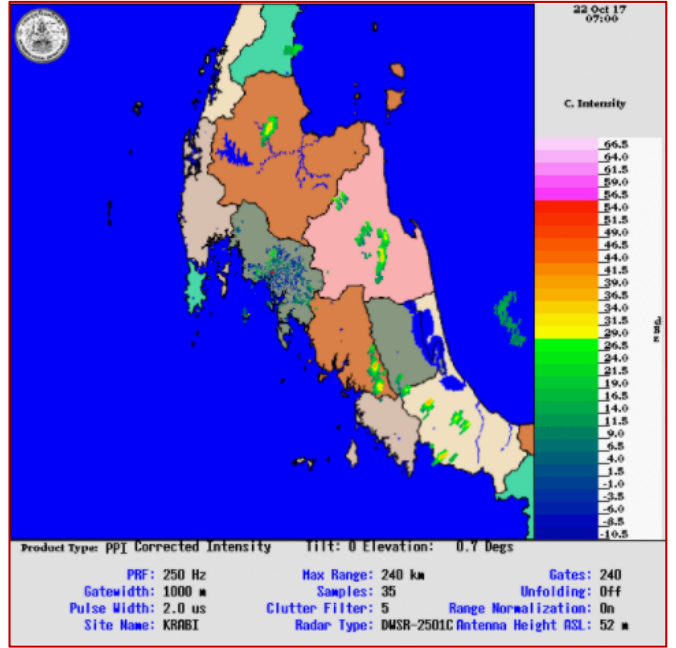


จุดตรวจวัด	ปริมาณฝน (มม.)
กรุงเทพมหานคร	๑๑๕.๔
กรุงเทพฯ (ท่าเรือคลองเตย)	๘๘.๐
จ.ชลบุรี (พัทยา)	๕๙.๔
กรุงเทพฯ (บางนา สกษ.)	๕๘.๕
กรุงเทพฯ (สนามบินดอนเมือง)	๔๕.๙
จ.สุพรรณบุรี	๔๒.๑
จ.ปราจีนบุรี	๓๘.๒

๓. เรดาร์ตรวจอากาศ ณ วันที่ ๒๒ ตุลาคม ๒๕๖๐ (ที่มา: กรมอุตุนิยมวิทยา)



สถานีสุวรรณภูมิ เวลา ๐๓.๓๐ น.



สถานีกระบี่ เวลา ๑๔.๐๐ น.

จากเรดาร์ตรวจอากาศจะพบว่ามียกลุ่มเมฆฝนกระจายบริเวณภาคกลาง ภาคตะวันออก และภาคใต้

๔. สถานการณ์น้ำในอ่างเก็บน้ำขนาดใหญ่ ณ วันที่ ๒๒ ตุลาคม ๒๕๖๐ (ที่มา: กรมชลประทาน)

สภาพน้ำในอ่างเก็บน้ำขนาดใหญ่ ปริมาณน้ำในอ่างฯ ๕๘,๗๐๒ ล้าน ลบ.ม. คิดเป็นร้อยละ ๘๓ (ปริมาณน้ำใช้การได้ ๓๕,๑๓๖ ล้าน ลบ.ม. คิดเป็นร้อยละ ๗๔) ปริมาณน้ำในอ่างฯ เทียบกับปี ๒๕๕๙ (๔๗,๗๗๒ ล้าน ลบ.ม. คิดเป็นร้อยละ ๖๘) มากกว่าปี ๒๕๕๙ จำนวน ๑๐,๙๓๑ ล้าน ลบ.ม. ปริมาณน้ำไหลลงอ่างฯ จำนวน ๓๓๑.๓๓ ล้าน ลบ.ม. ปริมาณน้ำระบาย จำนวน ๒๔๙.๑๐ ล้าน ลบ.ม. สามารถรับน้ำได้อีก ๑๒,๗๐๑ ล้าน ลบ.ม.

อ่างเก็บน้ำ	ปริมาณน้ำในอ่าง		ปริมาณน้ำใช้การได้		ปริมาณน้ำไหลลงอ่าง		ปริมาณน้ำระบาย		ปริมาณน้ำรับได้อีก (ล้าน ม.³) (ความจุที่ รนส.- ปริมาณน้ำปัจจุบัน)
	ปริมาณ (ล้าน ม.³)	% น้ำเก็บกัก	ปริมาณ (ล้าน ม.³)	% น้ำใช้การ	วันนี้ (ล้าน ม.³)	เมื่อวาน (ล้าน ม.³)	วันนี้ (ล้าน ม.³)	เมื่อวาน (ล้าน ม.³)	
๑.ภูมิพล	๑๐,๐๑๔	๗๔	๖,๒๑๔	๖๔	๖๔.๖๑	๑๐๓.๙๓	๐.๐๐	๐.๐๐	๓,๔๔๘
๒.สิริกิติ์	๘,๒๑๐	๘๖	๕,๓๖๐	๘๐	๒๒.๔๖	๒๔.๘๓	๐.๐๐	๐.๐๐	๒,๔๓๐
๓.จุฬารัตน์	๑๖๗	๑๐๒	๑๓๐	๑๐๒	๓.๓๐	๓.๖๖	๔.๖๒	๑.๐๔	๔๐
๔.อุบลรัตน์	๒,๙๖๙	๑๒๒	๒,๓๘๘	๑๒๙	๗๐.๑๐	๗๕.๔๖	๕๔.๐๖	๕๒.๐๕	-๕๓๘
๕.ลำปาว	๑,๘๕๗	๙๔	๑,๗๕๗	๙๓	๑๐.๙๕	๑๐.๙๔	๕.๓๕	๕.๓๔	๕๙๓
๖.สิรินธร	๑,๖๕๗	๘๔	๘๒๕	๗๓	๓.๔๘	๑.๓๓	๐.๐๐	๓.๐๖	๓๐๙
๗.ป่าสักชลสิทธิ์	๙๓๙	๙๘	๙๓๖	๙๘	๒๗.๒๙	๓๐.๗๙	๓๐.๒๙	๓๐.๒๘	๒๑
๘.ศรีนครินทร์	๑๕,๒๗๗	๘๖	๕,๐๑๒	๖๗	๔๑.๑๗	๕๐.๓๓	๒.๙๗	๒.๙๗	๓,๕๗๓
๙.วชิราลงกรณ์	๖,๙๖๙	๗๙	๓,๙๕๗	๖๘	๑๖.๑๐	๑๙.๕๒	๕.๐๒	๕.๐๘	๔,๐๓๑
๑๐.ขุนด่านปราการชล	๒๑๘	๙๘	๒๑๔	๙๗	๑.๔๗	๑.๘๖	๐.๕๒	๐.๑๕	๘
๑๑.รัชชประภา	๔,๔๐๗	๗๘	๓,๐๕๕	๗๑	๔.๙๖	๓.๙๖	๙.๒๖	๖.๖๙	๒,๒๑๓
๑๒.บางบาล	๗๓๖	๕๑	๔๖๐	๓๙	๓.๙๓	๓.๕๕	๑๓.๐๓	๑๓.๐๙	๙๓๘

๕. สถานการณ์น้ำในประเทศ ณ วันที่ ๑๙ - ๒๒ ตุลาคม ๒๕๖๐(ที่มา: กรมชลประทาน)

สถานี	แม่น้ำ	อำเภอ	จังหวัด	ระดับตลิ่ง (ม.รทก.)	ระดับน้ำ (ม.รทก.)				แนวโน้ม	เปรียบเทียบระดับตลิ่ง
					พฤษหัตถ์	ศุกร์	เสาร์	อาทิตย์		
					๑๙ ต.ค.	๒๐ ต.ค.	๒๑ ต.ค.	๒๒ ต.ค.		
P.๑	ปิง	เมือง	เชียงใหม่	๓.๗๐	๑.๙๐	๑.๘๑	๑.๗๗	๑.๗๐	ลดลง	-๒
W.๑C	วัง	เมือง	ลำปาง	๕.๒๐	๑.๐๙	๐.๖๖	๐.๕๐	๐.๙๗	เพิ่มขึ้น	-๔.๒๓
Y.๑๖	ยม	บางระกำ	พิษณุโลก	๗.๒๘	๑๐.๖๓	๑๐.๖๘	๑๐.๗๔	๑๐.๗๘	เพิ่มขึ้น	๓.๕
N.๗A	น่าน	เมือง	พิจิตร	๑๑.๑๘	๑๐.๐๗	๑๐.๑๔	๑๐.๑๖	๑๐.๐๗	ลดลง	-๑.๑๑
C.๑๓	เจ้าพระยา	สรรพยา	ชัยนาท	๑๖.๓๔	๑๕.๘๑	๑๕.๘๑	๑๕.๘๑	๑๕.๘๑	ทรงตัว	-๐.๕๓
M.๖A	มูล	สตึก	บุรีรัมย์	๖.๐๐	๖.๖๐	๖.๖๖	๖.๗๒	๖.๗๗	ล้นตลิ่ง	๐.๗๗
M.๗	มูล	เมือง	อุบลราชธานี	๗.๐๐	๗.๖๔	๗.๖๒	๗.๕๙	๗.๕๖	ล้นตลิ่ง	๐.๕๖
M.๑๙๑	ลำตะคอง	เมือง	นครราชสีมา	๓.๐๐	๑.๔๐	๑.๓๙	๑.๔๒	๑.๑๙	ลดลง	-๑.๘๑
M.๑๕๙	ลำชี	จอมพระ	สุรินทร์	๘.๒๐	๘.๖๖	๘.๔๗	๘.๒๖	๘.๐๐	ลดลง	-๐.๒
M.๙๕	ลำเสียวใหญ่	สุวรรณภูมิ	ร้อยเอ็ด	๓.๒๐	๓.๘๙	๓.๘๘	๓.๘๗	***	ล้นตลิ่ง	***
X.๖๔	คลองท่ามะ	ท่ามะ	ชุมพร	๑๗.๑๓	๘.๑๒	๘.๐๑	๘.๐๐	๘.๐๐	ทรงตัว	-๙.๑๓
X.๑๔๙	คลองกลาย	นบพิตำ	นครศรีธรรมราช	๓๓.๙๖	๒๘.๙๗	๒๘.๙๖	๒๘.๙๕	๒๘.๙๕	ทรงตัว	-๕.๐๑
X.๒๗๔	แม่น้ำโก-ลก	แว้ง	นราธิวาส	๒๔.๑๘	๑๘.๘๓	๑๘.๙๖	๑๘.๘๐	๑๘.๗๖	ลดลง	-๕.๔๒
X.๓๗A	แม่น้ำตาปี	พระแสง	สุราษฎร์ธานี	๑๐.๗๖	๗.๙๑	๗.๕๘	๗.๓๒	๗.๑๒	ลดลง	-๓.๖๔

*** ยังไม่ได้รับรายงาน

๖. สถานการณ์น้ำในพื้นที่ลุ่มน้ำโขง ณ วันที่ ๒๒ ตุลาคม ๒๕๖๐(ที่มา:MRC: Mekong River Commission)

สถานี	ปริมาณฝน ๒๔ ชม. (มม)	ระดับอ้างอิง (ม.รทก.)	ระดับตลิ่ง (ม.)	ระดับน้ำ (ม.) ๒๒ ต.ค.	เปรียบเทียบระดับตลิ่ง	ระดับน้ำคาดการณ์ (ม.)			แนวโน้ม
						๒๓ ต.ค.	๒๔ ต.ค.	๒๕ ต.ค.	
อ.เชียงแสน จ.เชียงราย	๐.๐	๓๕๗.๑๑๐	๑๒.๘๐	๓.๐๐	-๙.๘	๒.๙๐	๒.๙๘	๓.๑๒	เพิ่มขึ้น
อ.เชียงคาน จ.เลย	๐.๐	๑๙๔.๑๑๘	๑๖.๐๐	๘.๘๖	-๗.๑๔	๘.๘๐	๘.๖๒	๘.๕๕	ลดลง
อ.เมือง จ.หนองคาย	๐.๐	๑๕๓.๖๔๘	๑๒.๒๐	๖.๖๗	-๕.๕๓	๖.๗๘	๖.๗๘	๖.๖๒	ลดลง
อ.เมือง จ.นครพนม	๐.๓	๑๓๐.๙๖๑	๑๒.๐๐	๖.๒๙	-๕.๗๑	๖.๓๗	๖.๒๖	๖.๑๐	ลดลง
อ.เมือง จ.มุกดาหาร	๐.๐	๑๒๔.๒๑๙	๑๒.๕๐	๕.๙๔	-๖.๕๖	๖.๐๘	๖.๑๖	๖.๐๔	ลดลง
อ.โขงเจียม จ.อุบลราชธานี	๐.๐	๘๙.๐๓๐	๑๔.๕๐	๗.๓๒	-๗.๑๘	๗.๓๘	๗.๔๗	๗.๖๐	เพิ่มขึ้น

๖. สถานการณ์เตือนภัย Early Warning ณ วันที่ ๒๒ ตุลาคม ๒๕๖๐(ที่มา: สำนักวิจัย พัฒนาและอุทกวิทยา กรมทรัพยากรน้ำ) [เวลา ๐๘.๐๐ น. - ๑๕.๐๐ น. (วันนี้)]

การแจ้งเตือน	สถานี	การแจ้งเตือน
เตือนสีแดง (อพยพ)	-	-
เตือนสีเหลือง (เตือนภัย)	-	-
เตือนสีเขียว (เฝ้าระวัง)	-	-

๗. สถานการณ์ธรณีพิบัติ ณ วันที่ ๑๙ ตุลาคม ๒๕๖๐ (ที่มา : กรมทรัพยากรธรณี)

ไม่มีสถานการณ์ธรณีพิบัติ

๘. เหตุการณ์วิกฤตน้ำปัจจุบัน ณ วันที่ ๒๒ ตุลาคม ๒๕๖๐ [เวลา ๐๘.๐๐ น. - ๑๕.๐๐ น. (วันนี้)]

จ.อุทัยธานี ปริมาณน้ำในแม่น้ำเจ้าพระยาและแม่น้ำสะแกกรัง สูงขึ้นมากจนสถานการณ์น้ำเป็นห่วง โดยเฉพาะบ้านเรือนของประชาชนบนเกาะคั้งสำเภา หรือเกาะตาหุบ หมู่ที่ ๑ ตำบล อ.เมืองอุทัยธานี จำนวน ๒๕ หลังคาเรือน ถูกน้ำท่วมสูง ๑-๒ เมตร นอกจากนี้ที่บ้านหนองปลามัน พื้นที่หมู่เดียวกัน ก็ต้องถูกน้ำท่วมสูงขึ้นอีกมาก โดยเฉพาะบ้านชั้นเดียว จะถูกน้ำท่วม

มิดหลังคา ส่วนที่เป็นบ้าน ๒ ชั้นหลายหลัง มีน้ำท่วมถึงชั้น ๒ ต้องย้ายออกมาอาศัยหลบนอนบ้านญาติ หรืออพยพไปอยู่ในศูนย์อพยพชั่วคราว มีผู้เดือดร้อนจำนวนกว่า ๒๕๐ หลังคาเรือน (ผู้จัดการ)

จ.ชัยนาท แม่น้ำเจ้าพระยาและแม่น้ำสะแกกรัง ที่ไหลมารวมกัน ที่ อ.มโนรมย์ จ.ชัยนาท ยังคงมีปริมาณเพิ่มขึ้นต่อเนื่อง โดยระดับน้ำเหนือเขื่อนเจ้าพระยายังคงสูงขึ้น ส่งผลให้พื้นที่เอ่อล้นท่วมบ้านเรือนในพื้นที่ อ.มโนรมย์ อ.วัดสิงห์ อ.เมืองชัยนาท ขยายวงกว้างมากขึ้น และระดับน้ำที่ท่วมก็สูงมากขึ้น บางจุดถูกน้ำท่วมสูงกว่า ๔๐ เซนติเมตร ชาวบ้านจำนวนกว่า ๖๔๐ หลังคาเรือน ได้รับความเดือดร้อน (ผู้จัดการ)

จ.สุโขทัย แม้สถานการณ์น้ำท่วมในหลายพื้นที่ของ จ.สุโขทัย จะเริ่มคลี่คลายลงบ้างแล้ว แต่ทว่า ในส่วนของพื้นที่หมู่บ้านเตวีตใน หมู่ ๔ ต.วังใหญ่ อ.ศรีสำโรง ยังคงมีประชาชนประมาณ ๑๓๐ ชีวิต หรือ ๖๕ หลังคาเรือน ได้รับความกระทบหนักจนถึงวันนี้ จากปริมาณน้ำที่ท่วมขังมานานเกือบ ๑ เดือน บางจุดมีน้ำท่วมลึกกว่า ๒ เมตร ต้องใช้เรือพายในการเข้าออกจากบ้านเท่านั้น (ผู้จัดการ)

จ.อ่างทอง สถานการณ์น้ำเจ้าพระยาไหลผ่านจังหวัดอ่างทองเริ่มน่าเป็นห่วงหลังฝนตกหนักในหลายพื้นที่ ส่งผลน้ำเจ้าพระยาเพิ่มสูงขึ้น และยังคงเลยจุดวิกฤติ ศูนย์ราชการย่านธุรกิจการค้า ยังคงอยู่ในภาวะเสี่ยงน้ำเอ่อล้น จังหวัดอ่างทองมีผู้ประสบอุทกภัยแล้ว ๕ อำเภอ ๕ ชุมชน ๓๐ ตำบล ๙๒ หมู่บ้าน ๒,๕๙๕ ครัวเรือน พื้นที่เกษตรกรรมได้รับความเสียหาย ๖,๖๒๖ ไร่ โดยน้ำเจ้าพระยาตลอดแนวพังกันน้ำทั้งสองฝั่ง น้ำยังคงอยู่สูงกว่าระดับตลิ่ง สูงเลยขึ้นไปที่พังกันน้ำประมาณ ๒๐- ๓๐ เซนติเมตร และมีน้ำไหลผุดตลอดพังกันน้ำตลอดเวลา ไหลออกมาตลอดแนวพังกันน้ำสองฝั่งแม่น้ำเจ้าพระยา (ไอเอ็นเอ็น)

จ.นครสวรรค์ ระดับน้ำตามชุมชนในเทศบาลนครสวรรค์เข้าวันนี้ ลดลงประมาณ ๑ เซนติเมตร แต่ภาพรวมขณะนี้ยังมีน้ำท่วมบริเวณแนวที่ไม่มีตลิ่งป้องกันน้ำเป็นช่วงๆ อย่างไรก็ตาม จ.นครสวรรค์ ยังคงต้องเฝ้าระวังสถานการณ์น้ำอย่างใกล้ชิด เนื่องจากอยู่ในช่วงที่ระดับแม่น้ำเจ้าพระยาขึ้นสูงสุด บ้านเรือนประชาชนใน ๕ อำเภอ กว่า ๔๑,๐๐๐ ครัวเรือน ยังคงได้รับความกระทบน้ำท่วม (ผู้จัดการ)

๙. สถานการณ์อุทกภัย ณ วันที่ ๒๒ ตุลาคม ๒๕๖๐ (ที่มา :กรมป้องกันและบรรเทาสาธารณภัย)

อุทกภัย น้ำไหลหลาก และน้ำเอ่อล้นตลิ่ง จากอิทธิพลของพายุดีเปรสชัน และการระบายน้ำจากเขื่อนเจ้าพระยา ตั้งแต่วันที่ ๑๐ - ๒๒ ต.ค. ๖๐ ในพื้นที่ ๑๘ จังหวัด (กำแพงเพชร ตาก สุโขทัย พิจิตร นครสวรรค์ อุทัยธานี ชัยนาท สิงห์บุรี อ่างทอง พระนครศรีอยุธยา เพชรบูรณ์ ลพบุรี หนองบัวลำภู ขอนแก่น มหาสารคาม กาฬสินธุ์ ร้อยเอ็ด อุบลราชธานี) ๖๖ อำเภอ ๓๙๓ ตำบล ๒,๓๕๒ หมู่บ้าน ๘ ชุมชน ประชาชนได้รับความกระทบ ๑๐๕,๙๖๑ ครัวเรือน ๒๖๑,๑๓๕ คน อพยพ ๒๐ ครัวเรือน (จ.มหาสารคาม) ผู้เสียชีวิต ๗ ราย ช่วยเหลือแล้ว ๕ ราย (จ.ตาก ๒ ราย จ.พิจิตร ๒ ราย สิงห์บุรี ๑ ราย) อยู่ระหว่างการดำเนินการให้ความช่วยเหลือ ๒ ราย (จ.เพชรบูรณ์ จ.สุโขทัย) ปัจจุบันคลี่คลายแล้ว ๑ จังหวัด (กำแพงเพชร) ยังคงมีสถานการณ์ ๑๗ จังหวัด (ตาก สุโขทัย พิจิตร นครสวรรค์ อุทัยธานี ชัยนาท สิงห์บุรี อ่างทอง พระนครศรีอยุธยา ลพบุรี กาฬสินธุ์ ขอนแก่น หนองบัวลำภู เพชรบูรณ์ ร้อยเอ็ด มหาสารคาม อุบลราชธานี) ๖๒ อำเภอ ๓๗๗ ตำบล ๒,๒๕๓ หมู่บ้าน ๑๐๓,๑๖๑ ครัวเรือน ๒๕๗,๒๔๔ คน

๑๐. การคาดหมายลักษณะอากาศ ๗ วันข้างหน้า (ระหว่างวันที่ ๒๒ - ๒๘ ตุลาคม ๒๕๖๐)

ในช่วงวันที่ ๒๒-๒๓ ต.ค. ประเทศไทยตอนบนจะมีฝนฟ้าคะนองและมีฝนตกหนักบางแห่งกับมีลมกระโชกแรงบริเวณภาคเหนือ ภาคกลาง และภาคตะวันออก ส่วนในช่วงวันที่ ๒๔-๒๘ ต.ค. ประเทศไทยตอนบนจะมีอากาศเย็นลง และอุณหภูมิจะลดลง ๒-๕ องศาเซลเซียสกับมีลมแรง สำหรับภาคใต้มีฝนเพิ่มมากขึ้น และมีฝนตกหนักบางแห่ง

ลักษณะสำคัญทางอุตุนิยมวิทยา ในช่วงวันที่ ๒๒-๒๓ ต.ค. บริเวณความกดอากาศสูงจากประเทศจีนแผ่ปกคลุมภาคตะวันออกเฉียงเหนือ ภาคกลาง และภาคเหนือ ทำให้บริเวณดังกล่าวมีฝนฟ้าคะนอง กับมีฝนตกหนักบางแห่งและมีลมกระโชกแรง ส่วนในช่วงวันที่ ๒๔-๒๘ ต.ค. บริเวณความกดอากาศสูงจากประเทศจีนยังคงปกคลุมประเทศไทยตอนบน ทำให้บริเวณดังกล่าวจะมีอากาศเย็น โดยอุณหภูมิลดลง ๒-๕ องศาเซลเซียส สำหรับร่องมรสุมจะมีกำลังแรงจะเลื่อนลงไปพาดผ่านภาคใต้ตอนล่าง ทำให้ภาคใต้มีฝนเพิ่มมากขึ้นและมีฝนตกหนักบางแห่ง

ข้อควรระวัง ในช่วงวันที่ ๒๒-๒๓ ต.ค. ขอให้ประชาชนบริเวณภาคเหนือ ภาคกลาง และภาคตะวันออก ดูแลสุขภาพ เนื่องจากอากาศที่เปลี่ยนแปลงไว้มาก ส่วนในช่วงวันที่ ๒๔-๒๘ ต.ค. ขอให้ประชาชนบริเวณภาคใต้ ระวังอันตรายจากฝนตกหนักและฝนตกสะสมที่อาจทำให้เกิดน้ำท่วมฉับพลัน น้ำป่าไหลหลากไว้มาก

๑๑. การช่วยเหลือเพื่อบรรเทาสถานการณ์อุทกภัย (กรมทรัพยากรน้ำ)

สรุปการสูบน้ำ และบริการน้ำดื่ม เพื่อช่วยเหลือสถานการณ์อุทกภัยตั้งแต่ ๑ พฤษภาคม - ๑๘ ตุลาคม พ.ศ. ๒๕๖๐

หน่วยงาน	จังหวัด	ปริมาณสูบน้ำ (ลบ.ม.)	ปริมาณแจกจ่ายน้ำ (ลิตร)	ประโยชน์ที่ได้รับ		
				อุปโภค-บริโภค		
				ครัวเรือน	ประชากร	พื้นที่
ภาค ๑	ลำปาง	-	๔๖,๕๐๕	-	-	-
	กำแพงเพชร	๙๖,๐๐๐	๒๘,๙๙๖	๓,๕๘๗	๙,๐๖๐	-
	เชียงราย	-	๔๐,๒๕๕	-	-	-
	แม่ฮ่องสอน	-	๓๐,๖๘๗	-	-	-
	เชียงใหม่	-	๒๖,๒๙๘	-	-	-
ภาค ๒	นครสวรรค์	๔,๓๖๒,๑๒๐	-	๕,๔๖๔	๑๔,๘๐๐	๒๒,๔๒๐
	อุทัยธานี	๑,๑๗๙,๓๖๐	-	๓๕๐	๑,๔๐๐	๓,๒๐๐
	สมุทรปราการ	๕,๙๙๕,๐๘๐	-	-	-	-
	สระบุรี	๒,๒๑๙,๔๐๐	-	๓,๕๕๙	-	๓,๐๐๐
	พระนครศรีอยุธยา	๔๕๖,๘๔๐	-	-	-	๒๕
	สิงห์บุรี	๑๔๙,๐๔๐	-	๕๐๐	๒,๕๕๕	๕๐๐
ภาค ๓	อุดรธานี	๑,๒๐๗,๔๔๐	-	๓,๘๘๓	๑๒,๑๒๖	-
ภาค ๔	กาฬสินธุ์	๑๓๒,๐๐๐	-	๑,๒๐๔	๖,๐๒๐	-
	ขอนแก่น	๓,๕๗๔,๐๘๐	-	๒,๘๗๖	๑๑,๔๔๒	-
	มหาสารคาม	๘๑๗,๒๐๐	-	๑,๑๒๓	๔,๕๒๒	๗๐๗
ภาค ๕	นครราชสีมา	๖๙๔,๐๐๐	-	๒,๓๕๖	๙,๒๒๔	-
ภาค ๖	สระแก้ว	๑,๒๘๔,๘๐๐	-	๑๒,๐๐๐	๔๘,๐๐๐	-
	ปราจีนบุรี	๑,๓๒๔,๖๐๐	-	๑,๐๐๙	๓,๑๓๙	๑๐,๗๘๗
ภาค ๗	สุพรรณบุรี	๒,๓๑๘,๒๒๐	-	๑,๘๐๐	๖,๐๒๐	๒๐,๗๐๐
	ประจวบคีรีขันธ์	๑๙,๔๔๐	-	๑๐๐	๓๐๐	-
	ราชบุรี	๑,๒๙๑,๑๔๐	-	๒,๔๕๘	๘,๒๐๕	๓,๖๑๕
ภาค ๘	สุโขทัย	๑๕๓,๐๐๐	-	-	-	๑,๒๐๐
	อุตรดิตถ์	-	๖๗๑,๕๘๕	๓,๗๔๗	๑๔,๘๘๐	-
	พิษณุโลก	๔๒,๐๐๐	๑๖๒,๐๐๐	-	-	๑,๐๐๐
		๒๗,๓๑๕,๗๖๐	๑,๐๐๖,๓๒๖	๔๖,๐๒๘	๑๕๒,๑๗๗	๖๗,๑๕๔

จึงเรียนมาเพื่อโปรดทราบ

นายวรศาสตร์ อภัยพงษ์
อธิบดีกรมทรัพยากรน้ำ