



รายงานการเฝ้าระวังติดตามสถานการณ์น้ำ ๒๔ ชั่วโมง

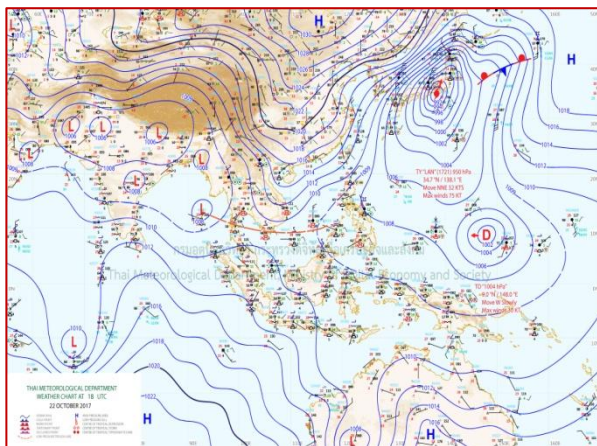
ศูนย์ป้องกันวิกฤติน้ำ กรมทรัพยากรน้ำ กระทรวงทรัพยากรธรรมชาติและสิ่งแวดล้อม
โทรศัพท์ ๐ ๒๒๕๘ ๖๖๓๑ โทรสาร ๐ ๒๒๕๘ ๖๖๒๙ <http://www.dwr.go.th>

รายงานฉบับที่ ๑๓๐๖/๒๕๖๐ เวลา ๐๘.๐๐ น. วันที่ ๒๓ ตุลาคม ๒๕๖๐
เรื่อง รายงานการเฝ้าระวังติดตามสถานการณ์น้ำ ๒๔ ชั่วโมง
เรียน รมว.ทส. เลขาธิการ รมว.ทส.ปท.ทส. รอง ปท.ทส. อทน. รอง อทน. และหน่วยงานที่เกี่ยวข้อง

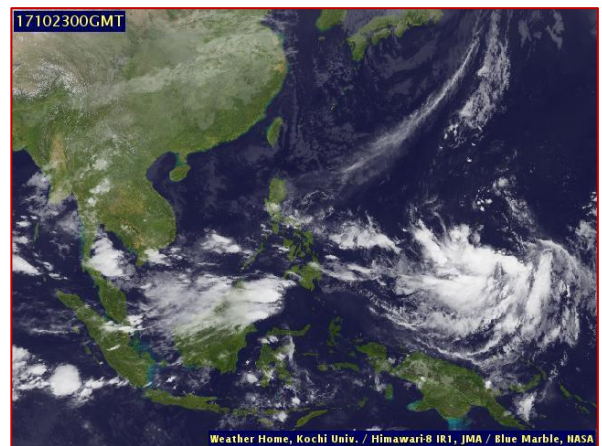
กรมทรัพยากรน้ำขอรายงานการเฝ้าระวังและติดตามสถานการณ์น้ำ ประจำวันที่ ๒๓ ตุลาคม ๒๕๖๐ ดังนี้

๑. สภาพอากาศ ณ เวลา ๑๒.๐๐ น. (ที่มา: กรมอุตุนิยมวิทยา)

พยากรณ์อากาศ ๒๔ ชั่วโมงข้างหน้า ภาคตะวันออกเฉียงเหนือ ภาคเหนือตอนล่าง ภาคกลาง ภาคตะวันออก รวมทั้งกรุงเทพมหานครและปริมณฑลมีฝนฟ้าคะนองและมีฝนตกหนักบางพื้นที่ กับมีลมกระโชกแรง ส่วนภาคใต้เริ่มมีฝนเพิ่มขึ้น

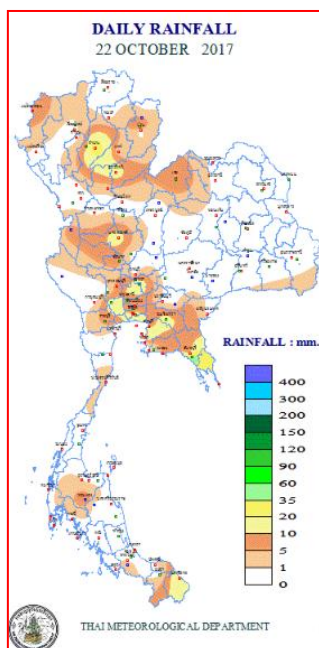


แผนที่อากาศ วันที่ ๒๓ ต.ค. ๒๕๖๐ เวลา ๑๒.๐๐ น.



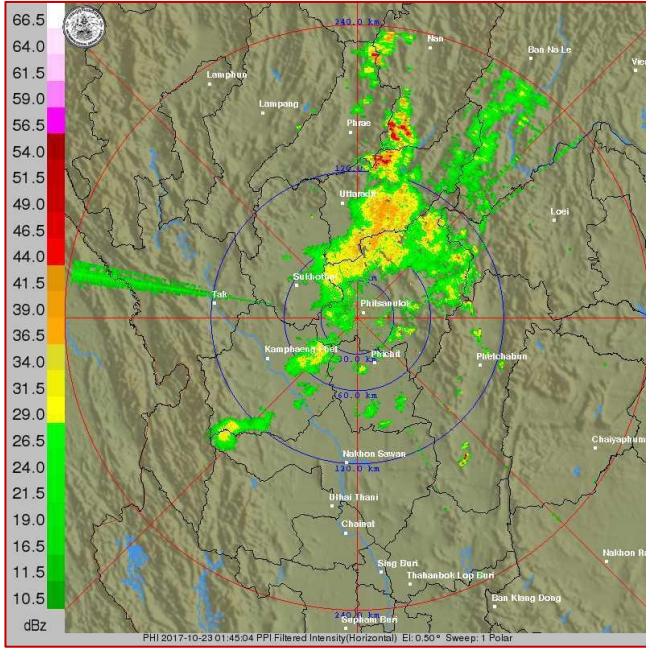
ภาพถ่ายจากดาวเทียม วันที่ ๒๓ ต.ค. ๒๕๖๐ เวลา ๐๗.๐๐ น.

๒. ปริมาณฝนสะสม ณ เวลา ๐๗.๐๐ น.(เมื่อวาน) - ๐๗.๐๐ น.(วันนี้) (ที่มา: กรมอุตุนิยมวิทยา)

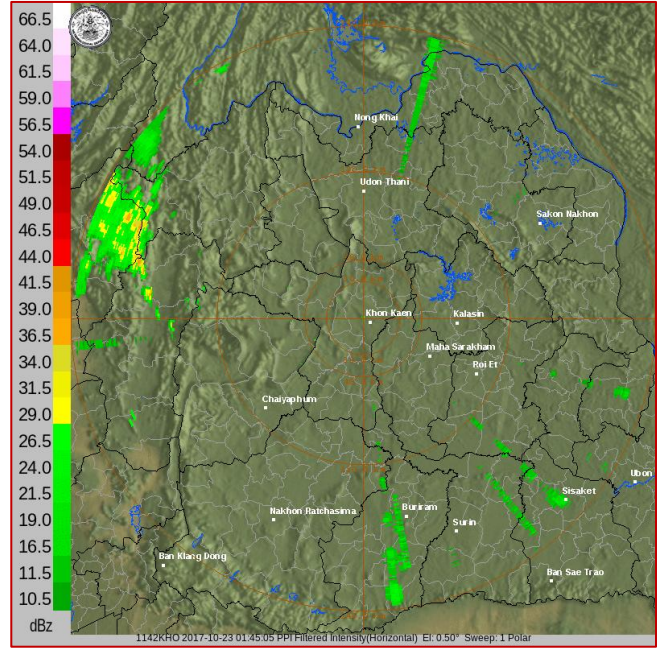


จุดตรวจวัด	ปริมาณฝน (มม.)
จ.จันทบุรี (พลั่ว สกษ.)	๔๑.๖
จ.ชลบุรี (แหลมฉบัง)	๒๘.๒
จ.พระนครศรีอยุธยา	๑๗.๑
จ.นครปฐม	๑๔.๗
จ.กรุงเทพมหานคร (บางนา สกษ.)	๑๔.๔
จ.นครสวรรค์	๑๔.๐
จ.ฉะเชิงเทรา	๑๒.๔

๓. เรดาร์ตรวจอากาศ ณ วันที่ ๒๓ ตุลาคม ๒๕๖๐ (ที่มา: กรมอุตุนิยมวิทยา)



สถานีพิษณุโลก เวลา ๐๘.๔๕ น.



สถานีขอนแก่น เวลา ๐๘.๔๕ น.

จากเรดาร์ตรวจอากาศจะพบว่ามีกลุ่มเมฆฝนกระจายบริเวณภาคกลาง ภาคตะวันออก และภาคใต้

๔. สถานการณ์น้ำในอ่างเก็บน้ำขนาดใหญ่ ณ วันที่ ๒๒ ตุลาคม ๒๕๖๐ (ที่มา: กรมชลประทาน)

สภาพน้ำในอ่างเก็บน้ำขนาดใหญ่ ปริมาณน้ำในอ่างฯ ๕๘,๗๐๒ ล้าน ลบ.ม. คิดเป็นร้อยละ ๘๓ (ปริมาณน้ำใช้การได้ ๓๕,๑๓๖ ล้าน ลบ.ม. คิดเป็นร้อยละ ๗๔) ปริมาณน้ำในอ่างฯ เทียบกับปี ๒๕๕๙ (๔๗,๗๗๒ ล้าน ลบ.ม. คิดเป็นร้อยละ ๖๘) มากกว่าปี ๒๕๕๙ จำนวน ๑๐,๙๓๑ ล้าน ลบ.ม. ปริมาณน้ำไหลลงอ่างฯ จำนวน ๓๓๑.๓๓ ล้าน ลบ.ม. ปริมาณน้ำระบาย จำนวน ๒๔๙.๑๐ ล้าน ลบ.ม. สามารถรับน้ำได้อีก ๑๒,๗๐๑ ล้าน ลบ.ม.

อ่างเก็บน้ำ	ปริมาณน้ำในอ่าง		ปริมาณน้ำใช้การได้		ปริมาณน้ำไหลลงอ่าง		ปริมาณน้ำระบาย		ปริมาณน้ำรับได้อีก (ล้าน ม.³) (ความจุที่ รนส.- ปริมาณน้ำ ปัจจุบัน)
	ปริมาณ (ล้าน ม.³)	% น้ำเก็บกัก	ปริมาณ (ล้าน ม.³)	% น้ำใช้การ	วันนี้ (ล้าน ม.³)	เมื่อวาน (ล้าน ม.³)	วันนี้ (ล้าน ม.³)	เมื่อวาน (ล้าน ม.³)	
๑.ภูมิพล	๑๐,๐๑๔	๗๔	๖,๒๑๔	๖๔	๖๔.๖๑	๑๐๓.๙๓	๐.๐๐	๐.๐๐	๓,๔๔๘
๒.สิริกิติ์	๘,๒๑๐	๘๖	๕,๓๖๐	๘๐	๒๒.๔๖	๒๔.๘๓	๐.๐๐	๐.๐๐	๒,๔๓๐
๓.จุฬารัตน์	๑๖๗	๑๐๒	๑๓๐	๑๐๒	๓.๓๐	๓.๖๖	๔.๖๒	๑.๐๔	๔๐
๔.อุบลรัตน์	๒,๙๖๙	๑๒๒	๒,๓๘๘	๑๒๙	๗๐.๑๐	๗๕.๔๖	๕๔.๐๖	๕๒.๐๕	-๕๓๘
๕.ลำปาง	๑,๘๕๗	๙๔	๑,๗๕๗	๙๓	๑๐.๙๕	๑๐.๙๔	๕.๓๕	๕.๓๔	๕๙๓
๖.สิรินธร	๑,๖๕๗	๘๔	๘๒๕	๗๓	๓.๔๘	๑.๓๓	๐.๐๐	๓.๐๖	๓๐๙
๗.ป่าสักชลสิทธิ์	๙๓๙	๙๘	๙๓๖	๙๘	๒๗.๒๙	๓๐.๗๙	๓๐.๒๙	๓๐.๒๘	๒๑
๘.ศรีนครินทร์	๑๕,๒๗๗	๘๖	๕,๐๑๒	๖๗	๔๑.๑๗	๕๐.๓๓	๒.๙๗	๒.๙๗	๓,๕๗๓
๙.วชิราลงกรณ์	๖,๙๖๙	๗๙	๓,๙๕๗	๖๘	๑๖.๑๐	๑๙.๕๒	๕.๐๒	๕.๐๘	๔,๐๓๑
๑๐.ขุนด่านปราการชล	๒๑๘	๙๘	๒๑๔	๙๗	๑.๔๗	๑.๘๖	๐.๕๒	๐.๑๕	๘
๑๑.รัชชประภา	๔,๔๐๗	๗๘	๓,๐๕๕	๗๑	๔.๙๖	๓.๙๖	๙.๒๖	๖.๖๙	๒,๒๑๓
๑๒.บางหลวง	๗๓๖	๕๑	๔๖๐	๓๙	๓.๙๓	๓.๕๕	๑๓.๐๓	๑๓.๐๙	๙๓๘

๕. สถานการณ์น้ำในประเทศ ณ วันที่ ๒๐ - ๒๓ ตุลาคม ๒๕๖๐(ที่มา: กรมชลประทาน)

สถานี	แม่น้ำ	อำเภอ	จังหวัด	ระดับตลิ่ง (ม.รทก.)	ระดับน้ำ (ม.รทก.)				แนวโน้ม	เปรียบเทียบระดับตลิ่ง
					ศุกร์	เสาร์	อาทิตย์	จันทร์		
					๒๐ ต.ค.	๒๑ ต.ค.	๒๒ ต.ค.	๒๓ ต.ค.		
P.๑	ปิง	เมือง	เชียงใหม่	๓.๗๐	๑.๘๑	๑.๗๗	๑.๗๐	๑.๖๘	ลดลง	-๒.๐๒
W.๑C	วัง	เมือง	ลำปาง	๕.๒๐	๐.๖๖	๐.๕๐	๐.๙๗	๑.๐๘	เพิ่มขึ้น	-๔.๑๒
Y.๑๖	ยม	บางระกำ	พิษณุโลก	๗.๒๘	๑๐.๖๘	๑๐.๗๔	๑๐.๗๘	๑๐.๘๑	เพิ่มขึ้น	๓.๕๓
N.๗A	น่าน	เมือง	พิจิตร	๑๑.๑๘	๑๐.๑๔	๑๐.๑๖	๑๐.๐๗	๙.๙๗	ลดลง	-๑.๒๑
C.๑๓	เจ้าพระยา	สรรพยา	ชัยนาท	๑๖.๓๔	๑๕.๘๑	๑๕.๘๑	๑๕.๘๑	๑๕.๘๑	ทรงตัว	-๐.๕๓
M.๖A	มูล	สตึก	บุรีรัมย์	๖.๐๐	๖.๖๖	๖.๗๒	๖.๗๗	๖.๘๐	ล้นตลิ่ง	๐.๘๐
M.๗	มูล	เมือง	อุบลราชธานี	๗.๐๐	๗.๖๒	๗.๕๙	๗.๕๖	๗.๕๒	ล้นตลิ่ง	๐.๕๒
M.๑๙๑	ลำตะคอง	เมือง	นครราชสีมา	๓.๐๐	๑.๓๙	๑.๔๒	๑.๑๙	๑.๑๗	ลดลง	-๑.๘๓
M.๑๕๙	ลำชี	จอมพระ	สุรินทร์	๘.๒๐	๘.๔๗	๘.๒๖	๘.๐๐	๗.๗๘	ลดลง	-๐.๔๒
M.๙๕	ลำเสียวใหญ่	สุวรรณภูมิ	ร้อยเอ็ด	๓.๒๐	๓.๘๘	๓.๘๗	๓.๘๕	๓.๘๒	ล้นตลิ่ง	๐.๖๒
X.๖๔	คลองท่ามะเข	ท่ามะเข	ชุมพร	๑๗.๑๓	๘.๐๑	๘.๐๐	๘.๐๐	๗.๙๙	ลดลง	-๙.๑๔
X.๑๔๙	คลองกลาย	นบพิตำ	นครศรีธรรมราช	๓๓.๙๖	๒๘.๙๖	๒๘.๙๕	๒๘.๙๕	๒๘.๙๗	เพิ่มขึ้น	-๔.๙๙
X.๒๗๔	แม่น้ำโก-ลก	แว้ง	นราธิวาส	๒๔.๑๘	๑๘.๙๖	๑๘.๘๐	๑๘.๗๖	๑๘.๘๐	เพิ่มขึ้น	-๕.๓๘
X.๓๗A	แม่น้ำตาปี	พระแสง	สุราษฎร์ธานี	๑๐.๗๖	๗.๕๘	๗.๓๒	๗.๑๒	๗.๐๓	ลดลง	-๓.๗๓

*** ยังไม่ได้รับรายงาน

๖. สถานการณ์น้ำในพื้นที่ลุ่มน้ำโขง ณ วันที่ ๒๒ ตุลาคม ๒๕๖๐(ที่มา:MRC: Mekong River Commission)

สถานี	ปริมาณฝน ๒๔ ชม. (มม)	ระดับอ้างอิง (ม.รทก.)	ระดับตลิ่ง (ม.)	ระดับน้ำ (ม.) ๒๒ ต.ค.	เปรียบเทียบระดับตลิ่ง	ระดับน้ำคาดการณ์ (ม.)			แนวโน้ม
						๒๓ ต.ค.	๒๔ ต.ค.	๒๕ ต.ค.	
อ.เชียงแสน จ.เชียงราย	๐.๐	๓๕๗.๑๑๐	๑๒.๘๐	๓.๐๐	-๙.๘	๒.๙๐	๒.๙๘	๓.๑๒	เพิ่มขึ้น
อ.เชียงคาน จ.เลย	๐.๐	๑๙๔.๑๑๘	๑๖.๐๐	๘.๘๖	-๗.๑๔	๘.๘๐	๘.๖๒	๘.๕๕	ลดลง
อ.เมือง จ.หนองคาย	๐.๐	๑๕๓.๖๔๘	๑๒.๒๐	๖.๖๗	-๕.๕๓	๖.๗๘	๖.๗๘	๖.๖๒	ลดลง
อ.เมือง จ.นครพนม	๐.๓	๑๓๐.๙๖๑	๑๒.๐๐	๖.๒๙	-๕.๗๑	๖.๓๗	๖.๒๖	๖.๑๐	ลดลง
อ.เมือง จ.มุกดาหาร	๐.๐	๑๒๔.๒๑๙	๑๒.๕๐	๕.๙๔	-๖.๕๖	๖.๐๘	๖.๑๖	๖.๐๔	ลดลง
อ.โขงเจียม จ.อุบลราชธานี	๐.๐	๘๙.๐๓๐	๑๔.๕๐	๗.๓๒	-๗.๑๘	๗.๓๘	๗.๔๗	๗.๖๐	เพิ่มขึ้น

๖. สถานการณ์เตือนภัย Early Warning ณ วันที่ ๒๓ ตุลาคม ๒๕๖๐(ที่มา: สำนักวิจัย พัฒนาและอุทกวิทยา กรมทรัพยากรน้ำ) [เวลา ๑๕.๐๐ น. (เมื่อวาน) - ๐๘.๐๐ น. (วันนี้)]

การแจ้งเตือน	สถานี	การแจ้งเตือน
เตือนสีแดง (อพยพ)	บ้านน้ำจันทร์ ตำบลหนองจิว อำเภอวังสะพุง จังหวัดเลย	ปริมาณฝนสะสม ๑๒ ชั่วโมง ๑๒๗.๕ มิลลิเมตร
	บ้านห้วยข่อยหล่อ ตำบลบ้านแซว อำเภอเชียงแสน จังหวัดเชียงราย	ปริมาณฝนสะสม ๑๒ ชั่วโมง ๑๒๙.๐ มิลลิเมตร
	บ้านแม่แอบ ตำบลบ้านแซว อำเภอเชียงแสน จังหวัดเชียงราย	ปริมาณฝนสะสม ๑๒ ชั่วโมง ๑๒๘.๐ มิลลิเมตร
เตือนสีเหลือง (เตือนภัย)	บ้านปากกรอง ตำบลชาติตระการ อำเภอชาติตระการ จังหวัดพิษณุโลก	ระดับน้ำ ๔.๑๖ เมตร ระดับวิกฤต ๕.๐๐ เมตร
	บ้านแก้วดาว ตำบลนาดี อำเภอด่านซ้าย จังหวัดเลย	ปริมาณฝนสะสม ๑๒ ชั่วโมง ๑๑๘.๐ มิลลิเมตร
	บ้านลาดเรือ ตำบลบ่อภาค อำเภอชาติตระการ จังหวัดพิษณุโลก	ปริมาณฝนสะสม ๑๒ ชั่วโมง ๙๗.๕ มิลลิเมตร
	บ้านกลาง ตำบลเชียงม่วน อำเภอเชียงม่วน จังหวัดพะเยา	ระดับน้ำ ๓.๗๒ เมตร ระดับวิกฤต ๔.๕๐ เมตร
	บ้านน้อย ตำบลท่าศาลา อำเภอภูเรือ จังหวัดเลย	ปริมาณฝนสะสม ๑๒ ชั่วโมง ๑๐๔.๐ มิลลิเมตร

การแจ้งเตือน	สถานี	การแจ้งเตือน
เตือนสีเหลือง (เตือนภัย)	บ้านวังท่าดี ตำบลวังท่าดี อำเภอหนองไผ่ จังหวัด เพชรบูรณ์	ระดับน้ำ ๓.๘๒ เมตร ระดับวิกฤต ๔.๕๐ เมตร
	บ้านหมากแข้ง ตำบลหนองจี่ อำเภอวังสะพุง จังหวัดเลย	ปริมาณฝนสะสม ๑๒ ชั่วโมง ๑๐๐.๐ มิลลิเมตร
เตือนสีเขียว (เฝ้าระวัง)	บ้านร่องไผ่ ตำบลโคกใหญ่ อำเภอท่าลี่ จังหวัดเลย	ปริมาณฝนสะสม ๑๒ ชั่วโมง ๘๓.๐ มิลลิเมตร
	บ้านทุ่งทราย ตำบลเวียง อำเภอเชียงทอง จังหวัดเชียงราย	ปริมาณฝนสะสม ๑๒ ชั่วโมง ๘๒.๕ มิลลิเมตร

๗. สถานการณ์ธรณีพิบัติ ณ วันที่ ๒๓ ตุลาคม ๒๕๖๐ (ที่มา : กรมทรัพยากรธรณี)

ไม่มีสถานการณ์ธรณีพิบัติ

๘. เหตุการณ์วิกฤตน้ำปัจจุบัน ณ วันที่ ๒๓ ตุลาคม ๒๕๖๐ [เวลา ๑๕.๐๐ น. (เมื่อวาน) - ๐๘.๐๐ น. (วันนี้)]

จ.พระนครศรีอยุธยา - ถนนทางหลวงแผ่นดินหมายเลข ๓๔๑๒ ซึ่งเป็นถนนสายสำคัญ เชื่อมระหว่างอำเภอบางบาล - อำเภอผักไห่ และเป็นถนนสูงประมาณ ๒-๓ เมตร ผ่ากลางพื้นที่แก้มลิงบางบาล มีน้ำท่วมผิวจราจรสูง ๖๐ เซนติเมตร ตั้งแต่ช่วงตำบลวัดยม ถึงตำบลบางหลวง ระยะทางกว่า ๘ กิโลเมตร และระดับน้ำมีแนวโน้มจะสูงขึ้นและท่วมขังไปอีกนาน ขณะนี้รถยนต์ขนาดเล็กไม่สามารถวิ่งผ่านได้ คงมีเพียงรถบรรทุกสิบล้อเท่านั้นที่พยายามวิ่งผ่าน แต่เต็มไปด้วยอันตราย (ที่มา : manager.co.th)

๙. สถานการณ์อุทกภัย ณ วันที่ ๒๓ ตุลาคม ๒๕๖๐ (ที่มา : กรมป้องกันและบรรเทาสาธารณภัย)

อุทกภัย น้ำไหลหลาก และน้ำเอ่อล้นตลิ่ง จากอิทธิพลของพายุดีเปรสชัน และการระบายน้ำจากเขื่อนเจ้าพระยา ตั้งแต่วันที่ ๑๐ - ๒๓ ต.ค. ๖๐ ในพื้นที่ ๒๑ จังหวัด (จ.เลย กำแพงเพชร ตาก สุโขทัย พิจิตร นครสวรรค์ อุทัยธานี สิงห์บุรี ลพบุรี อ่างทอง พระนครศรีอยุธยา ปทุมธานี ชัยนาท เพชรบูรณ์ สุพรรณบุรี หนองบัวลำภู ขอนแก่น มหาสารคาม กาฬสินธุ์ ร้อยเอ็ด และอุบลราชธานี) ๗๔ อำเภอ ๔๕๐ ตำบล ๒,๖๓๗ หมู่บ้าน ๓๒ ชุมชน ประชาชนได้รับผลกระทบ ๑๒๐,๒๔๐ครัวเรือน ๓๐๖,๐๕๐ คน อพยพ ๒๐ ครัวเรือน (จ.มหาสารคาม) ผู้เสียชีวิต ๙ ราย ช่วยเหลือแล้ว ๙ ราย ปัจจุบันคลี่คลายแล้ว ๒ จังหวัด (จ.กำแพงเพชร และเลย) ยังคงมีสถานการณ์ ๑๙ จังหวัด (จ.ตาก สุโขทัย พิจิตร นครสวรรค์ อุทัยธานี สิงห์บุรี ลพบุรี อ่างทอง พระนครศรีอยุธยา ปทุมธานี ชัยนาท เพชรบูรณ์ สุพรรณบุรี หนองบัวลำภู ขอนแก่น มหาสารคาม กาฬสินธุ์ ร้อยเอ็ด และอุบลราชธานี) ๖๖ อำเภอ ๔๑๓ ตำบล ๒,๔๐๔ หมู่บ้าน ๑๑๔,๒๘๘ ครัวเรือน ๒๙๓,๑๓๑ คน

๑๐. การคาดหมายลักษณะอากาศ ๗ วันข้างหน้า (ระหว่างวันที่ ๒๓ - ๒๙ ตุลาคม ๒๕๖๐)

ในวันที่ ๒๓ ต.ค. ประเทศไทยตอนบนจะมีฝนฟ้าคะนองและมีฝนตกหนักบางแห่งกับมีลมกระโชกแรงบริเวณภาคเหนือ ภาคกลาง และภาคตะวันออก ส่วนในช่วงวันที่ ๒๔-๒๙ ต.ค. ประเทศไทยตอนบนจะมีอากาศเย็นลง และอุณหภูมิจะลดลง ๒-๕ องศาเซลเซียสกับมีลมแรง สำหรับภาคใต้มีฝนเพิ่มมากขึ้น และมีฝนตกหนักบางแห่ง

๑๑. การช่วยเหลือเพื่อบรรเทาสถานการณ์อุทกภัย (กรมทรัพยากรน้ำ)

สรุปการสูบน้ำ และบริการน้ำดื่ม เพื่อช่วยเหลือสถานการณ์อุทกภัยตั้งแต่ ๑ พฤษภาคม - ๑๘ ตุลาคม พ.ศ. ๒๕๖๐

หน่วย งาน	จังหวัด	ปริมาณสูบน้ำ (ลบ.ม.)	ปริมาณแจกจ่ายน้ำ (ลิตร)	ประโยชน์ที่ได้รับ		
				อุปโภค-บริโภค		
				ครัวเรือน	ประชากร	พื้นที่
ภาค ๑	ลำปาง	-	๔๖,๕๐๕	-	-	-
	กำแพงเพชร	๙๖,๐๐๐	๒๘,๙๙๖	๓,๕๘๗	๙,๐๖๐	-
	เชียงราย	-	๔๐,๒๕๕	-	-	-
	แม่ฮ่องสอน	-	๓๐,๖๘๗	-	-	-
	เชียงใหม่	-	๒๖,๒๙๘	-	-	-

หน่วย งาน	จังหวัด	ปริมาณสูบน้ำ (ลบ.ม.)	ปริมาณแจกจ่ายน้ำ (ลิตร)	ประโยชน์ที่ได้รับ		
				อุปโภค-บริโภค		
				ครัวเรือน	ประชากร	พื้นที่
ภาค ๒	นครสวรรค์	๔,๓๖๒,๑๒๐	-	๕,๔๖๔	๑๔,๘๐๐	๒๒,๔๒๐
	อุทัยธานี	๑,๑๗๙,๓๖๐	-	๓๕๐	๑,๔๐๐	๓,๒๐๐
	สมุทรปราการ	๕,๙๙๕,๐๘๐	-	-	-	-
	สระบุรี	๒,๒๑๙,๔๐๐	-	๓,๕๕๙	-	๓,๐๐๐
	พระนครศรีอยุธยา	๔๕๖,๘๔๐	-	-	-	๒๕
	สิงห์บุรี	๑๔๙,๐๔๐	-	๕๐๐	๒,๕๕๕	๕๐๐
ภาค ๓	อุดรธานี	๑,๒๐๗,๔๔๐	-	๓,๘๘๓	๑๒,๑๒๖	-
ภาค ๔	กาฬสินธุ์	๑๓๒,๐๐๐	-	๑,๒๐๔	๖,๐๒๐	-
	ขอนแก่น	๓,๕๗๔,๐๘๐	-	๒,๘๗๖	๑๑,๔๔๒	-
	มหาสารคาม	๘๑๗,๒๐๐	-	๑,๑๒๓	๔,๕๒๒	๗๐๗
ภาค ๕	นครราชสีมา	๖๙๔,๐๐๐	-	๒,๓๕๖	๙,๒๒๔	-
ภาค ๖	สระแก้ว	๑,๒๘๔,๘๐๐	-	๑๒,๐๐๐	๔๘,๐๐๐	-
	ปราจีนบุรี	๑,๓๒๔,๖๐๐	-	๑,๐๐๙	๓,๑๓๙	๑๐,๗๘๗
ภาค ๗	สุพรรณบุรี	๒,๓๑๘,๒๒๐	-	๑,๘๐๐	๖,๐๒๐	๒๐,๗๐๐
	ประจวบคีรีขันธ์	๑๙,๔๔๐	-	๑๐๐	๓๐๐	-
	ราชบุรี	๑,๒๙๑,๑๔๐	-	๒,๔๕๘	๘,๒๐๕	๓,๖๑๕
ภาค ๘	สุโขทัย	๑๕๓,๐๐๐	-	-	-	๑,๒๐๐
	อุดรดิตถ์	-	๖๗๑,๕๘๕	๓,๗๔๗	๑๔,๘๘๐	-
	พิษณุโลก	๔๒,๐๐๐	๑๖๒,๐๐๐	-	-	๑,๐๐๐
		๒๗,๓๑๕,๗๖๐	๑,๐๐๖,๓๒๖	๔๖,๐๒๘	๑๕๒,๑๗๗	๖๗,๑๕๔

จึงเรียนมาเพื่อโปรดทราบ

นายวรศาสน์ อภัยพงษ์
อธิบดีกรมทรัพยากรน้ำ