



รายงานการเฝ้าระวังติดตามสถานการณ์น้ำ ๒๔ ชั่วโมง

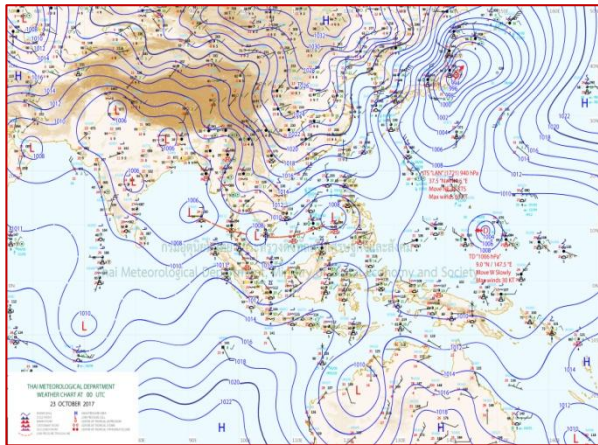
ศูนย์ป้องกันวิกฤติน้ำ กรมทรัพยากรน้ำ กระทรวงทรัพยากรธรรมชาติและสิ่งแวดล้อม
โทรศัพท์ ๐ ๒๒๕๘ ๖๖๓๑ โทรสาร ๐ ๒๒๕๘ ๖๖๒๙ <http://www.dwr.go.th>

รายงานฉบับที่ ๑๓๐๗/๒๕๖๐ เวลา ๑๕.๐๐ น. วันที่ ๒๓ ตุลาคม ๒๕๖๐
เรื่อง รายงานการเฝ้าระวังติดตามสถานการณ์น้ำ ๒๔ ชั่วโมง
เรียน รมว.ทส. เลขาธิการ รมว.ทส.ปท.ทส. รอง ปท.ทส. อทน. รอง อทน. และหน่วยงานที่เกี่ยวข้อง

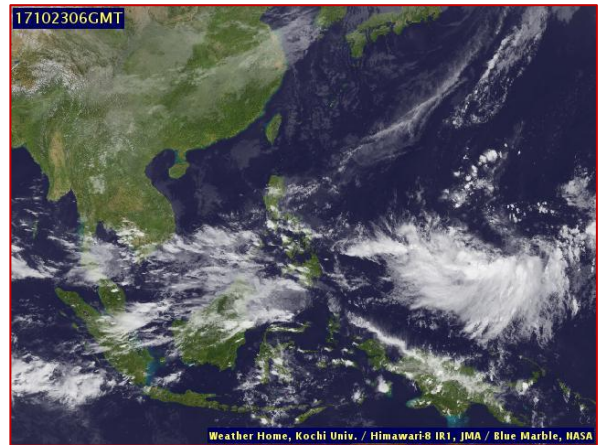
กรมทรัพยากรน้ำขอรายงานการเฝ้าระวังและติดตามสถานการณ์น้ำ ประจำวันที่ ๒๓ ตุลาคม ๒๕๖๐ ดังนี้

๑. สภาวะอากาศ ณ เวลา ๑๒.๐๐ น. (ที่มา: กรมอุตุนิยมวิทยา)

พยากรณ์อากาศ ๒๔ ชั่วโมงข้างหน้า ภาคเหนือ ภาคกลาง ภาคตะวันออก รวมทั้งกรุงเทพมหานครและปริมณฑลมีฝนฟ้าคะนองและมีฝนตกหนักบางพื้นที่ กับมีลมกระโชกแรง ส่วนภาคตะวันออกเฉียงเหนือมีฝนลดลงสำหรับภาคใต้เริ่มมีฝนเพิ่มขึ้น

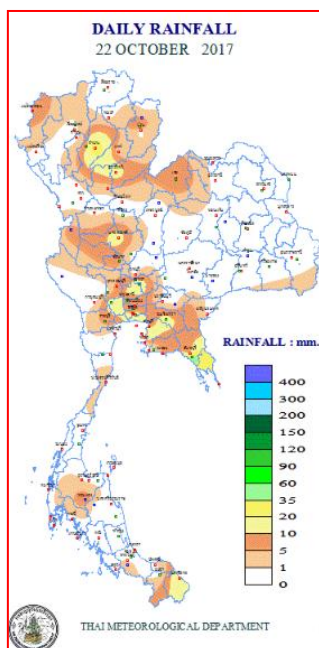


แผนที่อากาศ วันที่ ๒๓ ต.ค. ๒๕๖๐ เวลา ๐๗.๐๐ น.



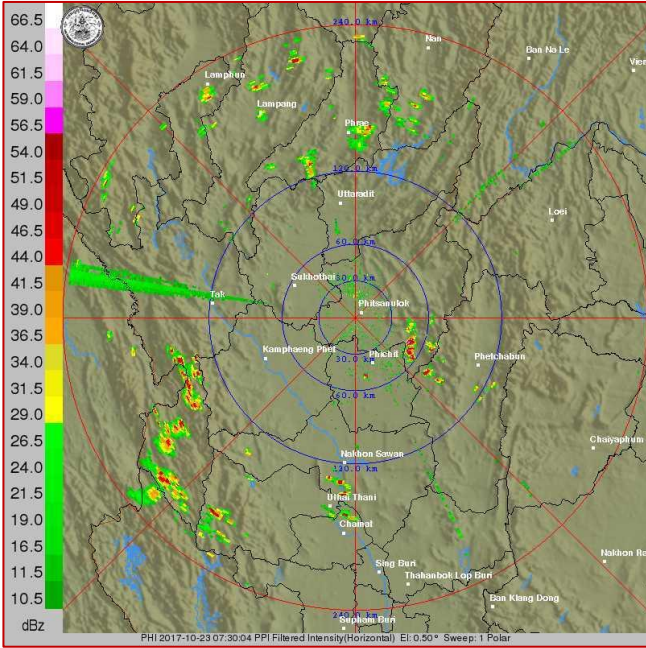
ภาพถ่ายจากดาวเทียม วันที่ ๒๓ ต.ค. ๒๕๖๐ เวลา ๑๓.๐๐ น.

๒. ปริมาณฝนสะสม ณ เวลา ๐๗.๐๐ น.(เมื่อวาน) - ๐๗.๐๐ น.(วันนี้) (ที่มา: กรมอุตุนิยมวิทยา)

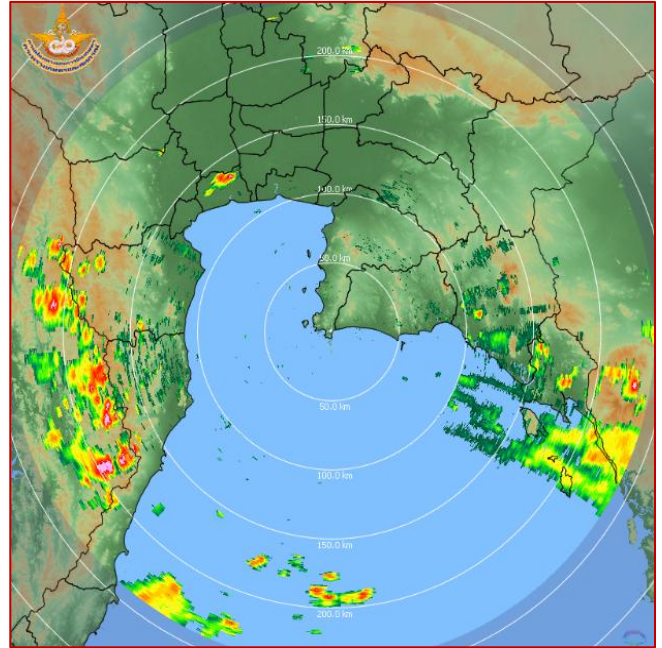


จุดตรวจวัด	ปริมาณฝน (มม.)
จ.จันทบุรี (พลั่ว สกษ.)	๔๑.๖
จ.ชลบุรี (แหลมฉบัง)	๒๘.๒
จ.พระนครศรีอยุธยา	๑๗.๑
จ.นครปฐม	๑๔.๗
จ.กรุงเทพมหานคร (บางนา สกษ.)	๑๔.๔
จ.นครสวรรค์	๑๔.๐
จ.ฉะเชิงเทรา	๑๒.๔

๓. เรดาร์ตรวจอากาศ ณ วันที่ ๒๓ ตุลาคม ๒๕๖๐ (ที่มา: กรมอุตุนิยมวิทยา)



สถานีพิษณุโลก เวลา ๑๔.๓๐ น.



สถานีสัตหีบ เวลา ๑๔.๔๘ น.

จากเรดาร์ตรวจอากาศจะพบว่ามีกลุ่มเมฆฝนกระจายบริเวณเหนือ ภาคตะวันตก และภาคตะวันออก

๔. สถานการณ์น้ำในอ่างเก็บน้ำขนาดใหญ่ ณ วันที่ ๒๓ ตุลาคม ๒๕๖๐ (ที่มา: กรมชลประทาน)

สภาพน้ำในอ่างเก็บน้ำขนาดใหญ่ ปริมาณน้ำในอ่างฯ ๕๘,๘๓๖ ล้าน ลบ.ม. คิดเป็นร้อยละ ๘๓ (ปริมาณน้ำใช้การได้ ๓๕,๓๑๐ ล้าน ลบ.ม. คิดเป็นร้อยละ ๗๕) ปริมาณน้ำในอ่างฯ เทียบกับปี ๒๕๕๙ (๔๗,๘๘๔ ล้าน ลบ.ม. คิดเป็นร้อยละ ๖๘) มากกว่าปี ๒๕๕๙ จำนวน ๑๐,๙๕๒ ล้าน ลบ.ม. ปริมาณน้ำไหลลงอ่างฯ จำนวน ๓๐๙.๙๕ ล้าน ลบ.ม. ปริมาณน้ำระบาย จำนวน ๑๖๘.๔๐ ล้าน ลบ.ม. สามารถรับน้ำได้อีก ๑๑,๙๒๑ ล้าน ลบ.ม.

อ่างเก็บน้ำ	ปริมาณน้ำในอ่าง		ปริมาณน้ำใช้การได้		ปริมาณน้ำไหลลงอ่าง		ปริมาณน้ำระบาย		ปริมาณน้ำรับได้อีก (ล้าน ม. ^๓) (ความจุที่ รนส.- ปริมาณน้ำ ปัจจุบัน)
	ปริมาณ (ล้าน ม. ^๓)	% น้ำเก็บกัก	ปริมาณ (ล้าน ม. ^๓)	% น้ำใช้การ	วันนี้ (ล้าน ม. ^๓)	เมื่อวาน (ล้าน ม. ^๓)	วันนี้ (ล้าน ม. ^๓)	เมื่อวาน (ล้าน ม. ^๓)	
๑.ภูมิพล	๑๐,๐๗๔	๗๕	๖,๒๗๔	๖๕	๕๙.๐๖	๖๔.๖๑	๐.๐๐	๐.๐๐	๓,๓๘๘
๒.สิริกิติ์	๘,๒๒๙	๘๗	๕,๓๗๙	๘๑	๒๐.๐๗	๒๒.๔๖	๐.๐๐	๐.๐๐	๒,๒๗๙
๓.จุฬารัตน์	๑๖๘	๑๐๓	๑๓๑	๑๐๔	๖.๘๕	๓.๓๐	๕.๔๗	๔.๖๒	๑๓
๔.อุบลรัตน์	๒,๙๖๙	๑๒๒	๒,๓๘๘	๑๒๙	๕๕.๙๑	๗๐.๑๐	๕๓.๙๙	๕๔.๐๖	๑,๖๗๑
๕.ลำปาง	๑,๘๖๐	๙๔	๑,๗๖๐	๙๔	๘.๒๔	๑๐.๙๕	๕.๔๔	๕.๓๕	๕๙๐
๖.สิรินธร	๑,๖๕๗	๘๔	๘๒๖	๗๓	๐.๘๘	๓.๔๘	๐.๐๐	๐.๐๐	๓๐๙
๗.ป่าสักชลสิทธิ์	๙๔๑	๙๘	๙๓๘	๙๘	๓๕.๕๔	๒๗.๒๙	๓๐.๒๙	๓๐.๒๙	๑๙
๘.ศรีนครินทร์	๑๕,๓๑๒	๘๖	๕,๐๕๗	๖๗	๓๕.๐๖	๔๑.๑๗	๓.๐๐	๒.๙๗	๓,๔๕๘
๙.วชิราลงกรณ	๖,๙๗๙	๗๙	๓,๙๖๗	๖๘	๑๖.๑๗	๑๖.๑๐	๕.๐๙	๕.๐๒	๔,๐๒๑
๑๐.ขุนด่านปราการชล	๒๒๐	๙๘	๒๑๕	๙๘	๑.๖๘	๑.๔๗	๐.๕๒	๐.๕๒	๕
๑๑.รัชชประภา	๔,๔๐๕	๗๘	๓,๐๕๓	๗๑	๕.๐๔	๔.๙๖	๖.๒๑	๙.๒๖	๑,๗๓๙
๑๒.บางหลวง	๗๒๖	๕๐	๔๕๐	๓๘	๓.๑๐	๓.๙๓	๑๒.๘๖	๑๓.๐๓	๘๖๔

๕. สถานการณ์น้ำในประเทศ ณ วันที่ ๒๐ - ๒๓ ตุลาคม ๒๕๖๐ (ที่มา: กรมชลประทาน)

สถานี	แม่น้ำ	อำเภอ	จังหวัด	ระดับตลิ่ง (ม.รทก.)	ระดับน้ำ (ม.รทก.)				แนวโน้ม	เปรียบเทียบระดับตลิ่ง
					ศุกร์	เสาร์	อาทิตย์	จันทร์		
					๒๐ ต.ค.	๒๑ ต.ค.	๒๒ ต.ค.	๒๓ ต.ค.		
P.๑	ปิง	เมือง	เชียงใหม่	๓.๗๐	๑.๘๑	๑.๗๗	๑.๗๐	๑.๖๘	ลดลง	-๒.๐๒
W.๑C	วัง	เมือง	ลำปาง	๕.๒๐	๐.๖๖	๐.๕๐	๐.๙๗	๑.๐๘	เพิ่มขึ้น	-๔.๑๒
Y.๑๖	ยม	บางระกำ	พิษณุโลก	๗.๒๘	๑๐.๖๘	๑๐.๗๔	๑๐.๗๘	๑๐.๘๑	เพิ่มขึ้น	๓.๕๓
N.๗A	น่าน	เมือง	พิจิตร	๑๑.๑๘	๑๐.๑๔	๑๐.๑๖	๑๐.๐๗	๙.๙๗	ลดลง	-๑.๒๑
C.๑๓	เจ้าพระยา	สรรพยา	ชัยนาท	๑๖.๓๔	๑๕.๘๑	๑๕.๘๑	๑๕.๘๑	๑๕.๘๑	ทรงตัว	-๐.๕๓
M.๖A	มูล	สตึก	บุรีรัมย์	๖.๐๐	๖.๖๖	๖.๗๒	๖.๗๗	๖.๘๐	ล้นตลิ่ง	๐.๘๐
M.๗	มูล	เมือง	อุบลราชธานี	๗.๐๐	๗.๖๒	๗.๕๙	๗.๕๖	๗.๕๒	ล้นตลิ่ง	๐.๕๒
M.๑๙๑	ลำตะคอง	เมือง	นครราชสีมา	๓.๐๐	๑.๓๙	๑.๔๒	๑.๑๙	๑.๑๗	ลดลง	-๑.๘๓
M.๑๕๙	ลำชี	จอมพระ	สุรินทร์	๘.๒๐	๘.๔๗	๘.๒๖	๘.๐๐	๗.๗๘	ลดลง	-๐.๔๒
M.๙๕	ลำเสียวใหญ่	สุวรรณภูมิ	ร้อยเอ็ด	๓.๒๐	๓.๘๘	๓.๘๗	๓.๘๕	๓.๘๒	ล้นตลิ่ง	๐.๖๒
X.๖๔	คลองท่ามะ	ท่ามะ	ชุมพร	๑๗.๑๓	๘.๐๑	๘.๐๐	๘.๐๐	๗.๙๙	ลดลง	-๙.๑๔
X.๑๔๙	คลองกลาย	นบพิตำ	นครศรีธรรมราช	๓๓.๙๖	๒๘.๙๖	๒๘.๙๕	๒๘.๙๕	๒๘.๙๗	เพิ่มขึ้น	-๔.๙๙
X.๒๗๔	แม่น้ำโก-ลก	แว้ง	นราธิวาส	๒๔.๑๘	๑๘.๙๖	๑๘.๘๐	๑๘.๗๖	๑๘.๘๐	เพิ่มขึ้น	-๕.๓๘
X.๓๗A	แม่น้ำตาปี	พระแสง	สุราษฎร์ธานี	๑๐.๗๖	๗.๕๘	๗.๓๒	๗.๑๒	๗.๐๓	ลดลง	-๓.๗๓

*** ยังไม่ได้รับรายงาน

๖. สถานการณ์น้ำในพื้นที่ลุ่มน้ำโขง ณ วันที่ ๒๓ ตุลาคม ๒๕๖๐ (ที่มา: MRC: Mekong River Commission)

สถานี	ปริมาณฝน ๒๔ ชม. (มม)	ระดับอ้างอิง (ม.รทก.)	ระดับตลิ่ง (ม.)	ระดับน้ำ (ม.) ๒๓ ต.ค.	เปรียบเทียบระดับตลิ่ง	ระดับน้ำคาดการณ์ (ม.)			แนวโน้ม
						๒๔ ต.ค.	๒๕ ต.ค.	๒๖ ต.ค.	
อ.เชียงแสน จ.เชียงราย	๐.๐	๓๕๗.๑๑๐	๑๒.๘๐	๓.๐๓	-๙.๗๗	๓.๐๕	๓.๑๑	๓.๒๒	ทรงตัว
อ.เชียงคาน จ.เลย	๘.๓	๑๙๔.๑๑๘	๑๖.๐๐	๘.๔๖	-๗.๕๗	๘.๓๕	๘.๓๔	๘.๔๓	ลดลง
อ.เมือง จ.หนองคาย	๐.๐	๑๕๓.๖๔๘	๑๒.๒๐	๖.๔๑	-๕.๗๙	๖.๓๒	๖.๒๘	๖.๒๗	ทรงตัว
อ.เมือง จ.นครพนม	๐.๐	๑๓๐.๙๖๑	๑๒.๐๐	๖.๑๔	-๕.๘๖	๕.๙๔	๕.๗๙	๕.๗๐	ลดลง
อ.เมือง จ.มุกดาหาร	๐.๐	๑๒๔.๒๑๙	๑๒.๕๐	๕.๘๖	-๖.๖๔	๕.๗๑	๕.๕๖	๕.๔๒	ลดลง
อ.โขงเจียม จ.อุบลราชธานี	๐.๐	๘๙.๐๓๐	๑๔.๕๐	๗.๓๙	-๗.๑๑	๗.๔๔	๗.๓๕	๗.๑๙	ทรงตัว

๖. สถานการณ์เตือนภัย Early Warning ณ วันที่ ๒๓ ตุลาคม ๒๕๖๐ (ที่มา: สำนักวิจัย พัฒนาและอุทกวิทยา กรมทรัพยากรน้ำ) [เวลา ๐๘.๐๐ น. - ๑๕.๐๐ น. (วันนี้)]

การแจ้งเตือน	สถานี	การแจ้งเตือน
เตือนสีแดง (อพยพ)	-	-
เตือนสีเหลือง (เตือนภัย)	บ้านชมภูเหนือ ตำบลชมภู อำเภอเนินมะปราง จังหวัดพิษณุโลก	ระดับน้ำ ๔.๐๕ เมตร ระดับวิกฤต ๖.๕๐ เมตร
เตือนสีเขียว (เฝ้าระวัง)	บ้านแก่งลาด ตำบลห้วยเหี้ย อำเภอนครไทย จังหวัดพิษณุโลก	ปริมาณฝนสะสม ๑๒ ชั่วโมง ๘๒.๕ มิลลิเมตร

๗. สถานการณ์ธรณีพิบัติ ณ วันที่ ๒๓ ตุลาคม ๒๕๖๐ (ที่มา : กรมทรัพยากรธรณี)

ไม่มีสถานการณ์ธรณีพิบัติ

๘. เหตุการณ์วิกฤตน้ำปัจจุบัน ณ วันที่ ๒๓ ตุลาคม ๒๕๖๐ [เวลา ๐๘.๐๐ น. - ๑๕.๐๐ น. (วันนี้)]

จ.ชัยนาท - สถานการณ์น้ำท่วมในพื้นที่ด้านเหนือเขื่อนเจ้าพระยา ที่ อ.เมืองชัยนาท อ.วัดสิงห์ อ.มโนรมย์ จ.ชัยนาท ยังคงขยายวงกว้างมากขึ้น บ้านเรือนกว่า ๗๐๐ หลังคาเรือน ถูกน้ำท่วมสูงกว่า ๓๐ เซนติเมตร เนื่องจากระดับน้ำเหนือเขื่อนเจ้าพระยา ยังคงเพิ่มขึ้น โดยวันนี้ระดับน้ำเหนือเขื่อน เพิ่มขึ้นอีก ๑๒ เซนติเมตร อยู่ที่ระดับ ๑๗.๔๒ เมตร (รทก.)

แม่น้ำเจ้าพระยาที่สูงขึ้นได้เอ่อล้นเข้าท่วมภายในบริเวณโรงเรียนชุมชนวัดดักคะนน ต.ธรรมามูล อ.เมืองชัยนาท น้ำท่วมสูงประมาณ ๓๐ เซนติเมตร ครูและชาวบ้าน ต้องรีบช่วยกันขนย้ายโต๊ะเก้าอี้ที่อยู่ชั้นล่าง ขึ้นไปไว้ชั้นบน และต้องขนย้ายก้อนเพาะเห็ด โครงการอาหารกลางวันโรงเรียน จำนวนกว่า ๒๐๐ ก้อน ออกไปไว้ในที่ปลอดภัย ป้องกันถูกน้ำท่วมเสียหายทั้งหมด เช่นเดียวกับที่วัดดักคะนน น้ำได้ไหลเข้าท่วมภายในบริเวณวัด ชาวบ้านต้องรีบช่วยกันนำอิฐบล็อก มาก่อบริเวณทางเข้าพระอุโบสถทั้ง ๔ ด้าน ป้องกันไม่ให้หน้าเข้าท่วมพระอุโบสถ ได้รับความเสียหาย

ส่วนสถานการณ์น้ำเจ้าพระยาและน้ำสะแกกรัง ที่ไหลมารวมกันที่ จ.ชัยนาท วันนี้มีปริมาณ ๓,๐๖๘ ลูกบาศก์เมตรต่อวินาที กรมชลประทานได้ผันน้ำเข้าคลองชลประทานและแม่น้ำสาขาสองฝั่งเจ้าพระยา รวม ๗๕๓ ลูกบาศก์เมตรต่อวินาที เพิ่มขึ้นจากวาน ๙ ลูกบาศก์เมตรต่อวินาที ขณะที่เขื่อนเจ้าพระยา ยังระบายน้ำคงที่ ๒,๕๙๘ ลูกบาศก์เมตรต่อวินาที (ที่มา : manager.co.th)

จ.อ่างทอง - สถานการณ์น้ำเจ้าพระยา ล่าสุดเพิ่มขึ้นอย่างต่อเนื่อง ที่ C๗A หน้าศาลากลางจังหวัดอ่างทอง น้ำเจ้าพระยาเลยระลอกที่ ๘ เมตร มีระดับอยู่ที่ ๘.๗๕ เมตร จากระดับตลิ่ง ๙.๓๒ มีปริมาณน้ำไหลผ่าน ๒,๕๓๕ ลูกบาศก์เมตรต่อวินาที ศูนย์ราชการย่านธุรกิจการค้า ยังคงอยู่ในภาวะเสี่ยงน้ำเอ่อล้น

จังหวัดอ่างทองมีผู้ประสบอุทกภัยแล้ว ๕ อำเภอ ๕ ชุมชน ๓๐ ตำบล ๙๒ หมู่บ้าน ๒,๕๙๕ ครัวเรือน พื้นที่เกษตรกรรม ได้รับความเสียหาย ๖,๖๒๖ ไร่ (ที่มา : manager.co.th)

๙. สถานการณ์อุทกภัย ณ วันที่ ๒๓ ตุลาคม ๒๕๖๐ (ที่มา :กรมป้องกันและบรรเทาสาธารณภัย)

อุทกภัย น้ำไหลหลาก และน้ำเอ่อล้นตลิ่ง จากอิทธิพลของพายุดีเปรสชัน และการระบายน้ำจากเขื่อนเจ้าพระยา ตั้งแต่วันที่ ๑๐ - ๒๓ ต.ค. ๖๐ ในพื้นที่ ๒๑ จังหวัด (จ.เลย กำแพงเพชร ตาก สุโขทัย พิจิตร นครสวรรค์ อุทัยธานี สิงห์บุรี ลพบุรี อ่างทอง พระนครศรีอยุธยา ปทุมธานี ชัยนาท เพชรบูรณ์ สุพรรณบุรี หนองบัวลำภู ขอนแก่น มหาสารคาม กาฬสินธุ์ ร้อยเอ็ด และอุบลราชธานี) ๗๔ อำเภอ ๔๕๐ ตำบล ๒,๖๓๗ หมู่บ้าน ๓๒ ชุมชน ประชาชนได้รับผลกระทบ ๑๒๐,๒๔๐ ครัวเรือน ๓๐๖,๐๕๐ คน อพยพ ๒๐ ครัวเรือน (จ.มหาสารคาม) ผู้เสียชีวิต ๙ ราย ช่วยเหลือแล้ว ๙ ราย ปัจจุบันคลี่คลายแล้ว ๒ จังหวัด (จ.กำแพงเพชร และเลย) ยังคงมีสถานการณ์ ๑๙ จังหวัด (จ.ตาก สุโขทัย พิจิตร นครสวรรค์ อุทัยธานี สิงห์บุรี ลพบุรี อ่างทอง พระนครศรีอยุธยา ปทุมธานี ชัยนาท เพชรบูรณ์ สุพรรณบุรี หนองบัวลำภู ขอนแก่น มหาสารคาม กาฬสินธุ์ ร้อยเอ็ด และอุบลราชธานี) ๖๖ อำเภอ ๔๑๓ ตำบล ๒,๔๐๔ หมู่บ้าน ๑๑๔,๒๘๘ ครัวเรือน ๒๙๓,๑๓๑ คน

๑๐. การคาดหมายลักษณะอากาศ ๗ วันข้างหน้า (ระหว่างวันที่ ๒๓ - ๒๙ ตุลาคม ๒๕๖๐)

ในวันที่ ๒๓ ต.ค. ประเทศไทยตอนบนจะมีฝนฟ้าคะนองและมีฝนตกหนักบางแห่งกับมีลมกระโชกแรงบริเวณภาคเหนือ ภาคกลาง และภาคตะวันออก ส่วนในช่วงวันที่ ๒๔-๒๙ ต.ค. ประเทศไทยตอนบนจะมีอากาศเย็นลง และอุณหภูมิจะลดลง ๒-๕ องศาเซลเซียสกับมีลมแรง สำหรับภาคใต้มีฝนเพิ่มมากขึ้น และมีฝนตกหนักบางแห่ง

๑๑. การช่วยเหลือเพื่อบรรเทาสถานการณ์อุทกภัย (กรมทรัพยากรน้ำ)

สรุปการสูบน้ำ และบริการน้ำดื่ม เพื่อช่วยเหลือสถานการณ์อุทกภัยตั้งแต่ ๑ พฤษภาคม - ๑๘ ตุลาคม พ.ศ. ๒๕๖๐

หน่วยงาน	จังหวัด	ปริมาณสูบน้ำ (ลบ.ม.)	ปริมาณแจกจ่ายน้ำ (ลิตร)	ประโยชน์ที่ได้รับ		
				อุปโภค-บริโภค		
				ครัวเรือน	ประชากร	พื้นที่
ภาค ๑	ลำปาง	-	๔๖,๕๐๕	-	-	-
	กำแพงเพชร	๙๖,๐๐๐	๒๘,๙๙๖	๓,๕๘๗	๙,๐๖๐	-
	เชียงราย	-	๔๐,๒๕๕	-	-	-
	แม่ฮ่องสอน	-	๓๐,๖๘๗	-	-	-
	เชียงใหม่	-	๒๖,๒๙๘	-	-	-
ภาค ๒	นครสวรรค์	๔,๓๖๒,๑๒๐	-	๕,๔๖๔	๑๔,๘๐๐	๒๒,๔๒๐
	อุทัยธานี	๑,๑๗๙,๓๖๐	-	๓๕๐	๑,๔๐๐	๓,๒๐๐
	สมุทรปราการ	๕,๙๙๕,๐๘๐	-	-	-	-
	สระบุรี	๒,๒๑๙,๔๐๐	-	๓,๕๕๙	-	๓,๐๐๐
	พระนครศรีอยุธยา	๔๕๖,๘๔๐	-	-	-	๒๕
	สิงห์บุรี	๑๔๙,๐๔๐	-	๕๐๐	๒,๕๕๕	๕๐๐
ภาค ๓	อุดรธานี	๑,๒๐๗,๔๔๐	-	๓,๘๘๓	๑๒,๑๒๖	-
ภาค ๔	กาฬสินธุ์	๑๓๒,๐๐๐	-	๑,๒๐๔	๖,๐๒๐	-
	ขอนแก่น	๓,๕๗๔,๐๘๐	-	๒,๘๗๖	๑๑,๔๔๒	-
	มหาสารคาม	๘๑๗,๒๐๐	-	๑,๑๒๓	๔,๕๒๒	๗๐๗
ภาค ๕	นครราชสีมา	๖๙๔,๐๐๐	-	๒,๓๕๖	๙,๒๒๔	-
ภาค ๖	สระแก้ว	๑,๒๘๔,๘๐๐	-	๑๒,๐๐๐	๔๘,๐๐๐	-
	ปราจีนบุรี	๑,๓๒๔,๖๐๐	-	๑,๐๐๙	๓,๑๓๙	๑๐,๗๘๗
ภาค ๗	สุพรรณบุรี	๒,๓๑๘,๒๒๐	-	๑,๘๐๐	๖,๐๒๐	๒๐,๗๐๐
	ประจวบคีรีขันธ์	๑๙,๔๔๐	-	๑๐๐	๓๐๐	-
	ราชบุรี	๑,๒๙๑,๑๔๐	-	๒,๔๕๘	๘,๒๐๕	๓,๖๑๕
ภาค ๘	สุโขทัย	๑๕๓,๐๐๐	-	-	-	๑,๒๐๐
	อุตรดิตถ์	-	๖๗๑,๕๘๕	๓,๗๔๗	๑๔,๘๘๐	-
	พิษณุโลก	๔๒,๐๐๐	๑๖๒,๐๐๐	-	-	๑,๐๐๐
		๒๗,๓๑๕,๗๖๐	๑,๐๐๖,๓๒๖	๔๖,๐๒๘	๑๕๒,๑๗๗	๖๗,๑๕๔

จึงเรียนมาเพื่อโปรดทราบ

นายวรศาสน์ อภัยพงษ์
อธิบดีกรมทรัพยากรน้ำ