



# รายงานการเฝ้าระวังติดตามสถานการณ์น้ำ ๒๔ ชั่วโมง

ศูนย์ป้องกันวิกฤติน้ำ กรมทรัพยากรน้ำ กระทรวงทรัพยากรธรรมชาติและสิ่งแวดล้อม  
โทรศัพท์ ๐ ๒๒๕๘ ๖๖๓๑ โทรสาร ๐ ๒๒๕๘ ๖๖๒๙ <http://www.dwr.go.th>

รายงานฉบับที่ ๑๓๐๘/๒๕๖๐

เวลา ๐๘.๐๐ น.

วันที่ ๒๔ ตุลาคม ๒๕๖๐

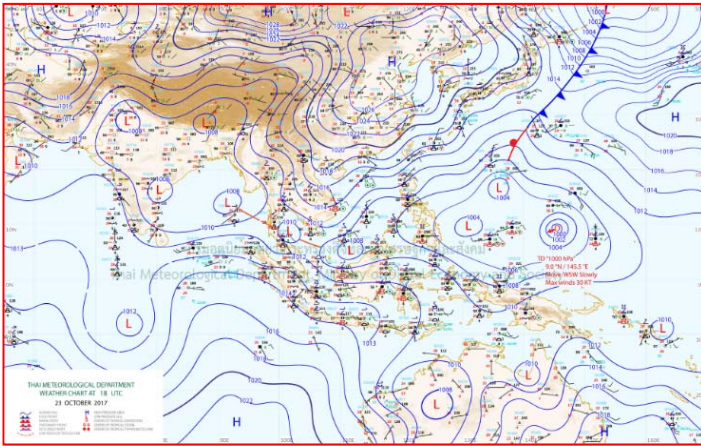
เรื่อง รายงานการเฝ้าระวังติดตามสถานการณ์น้ำ ๒๔ ชั่วโมง

เรียน รมว.ทส. เลขาธิการ รมว.ทส.ปท.ทส. รอง ปท.ทส. อทท. รอง อทท. และหน่วยงานที่เกี่ยวข้อง

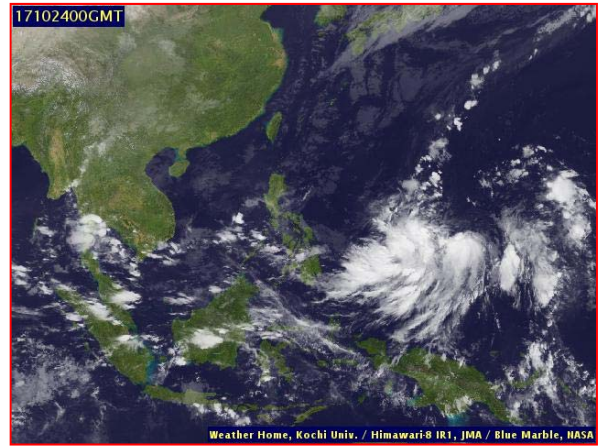
กรมทรัพยากรน้ำขอรายงานการเฝ้าระวังและติดตามสถานการณ์น้ำ ประจำวันที่ ๒๔ ตุลาคม ๒๕๖๐ ดังนี้

## ๑. สภาวะอากาศ ณ เวลา ๐๖.๐๐ น. (ที่มา: กรมอุตุนิยมวิทยา)

พยากรณ์อากาศ ๒๔ ชั่วโมงข้างหน้า บริเวณภาคเหนือ ภาคกลาง และภาคตะวันออก ยังคงมีฝนตกหนักบางแห่ง กับลมกระโชกแรง ส่วนภาคตะวันออกเฉียงเหนือมีฝนลดลง สำหรับภาคใต้มีฝนเพิ่มขึ้นและมีฝนตกหนักบางพื้นที่

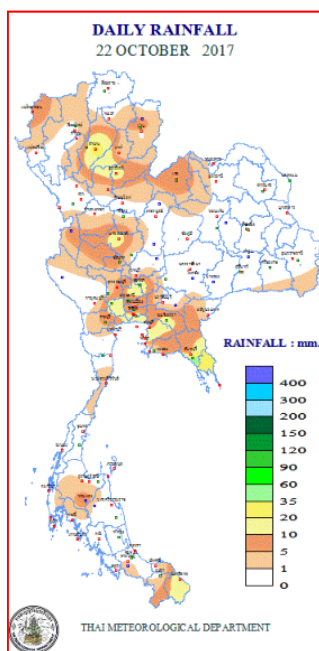


แผนที่อากาศ วันที่ ๒๔ ต.ค. ๒๕๖๐ เวลา ๐๖.๐๐ น.



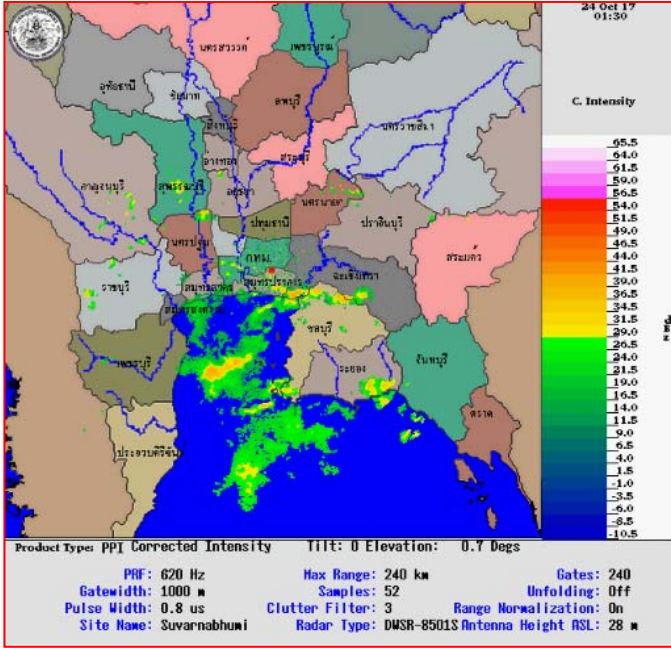
ภาพถ่ายจากดาวเทียม วันที่ ๒๔ ต.ค. ๒๕๖๐ เวลา ๐๗.๐๐ น.

## ๒. ปริมาณฝนสะสม ณ เวลา ๐๗.๐๐น.(เมื่อวาน) - ๐๗.๐๐ น.(วันนี้) (ที่มา: กรมอุตุนิยมวิทยา)

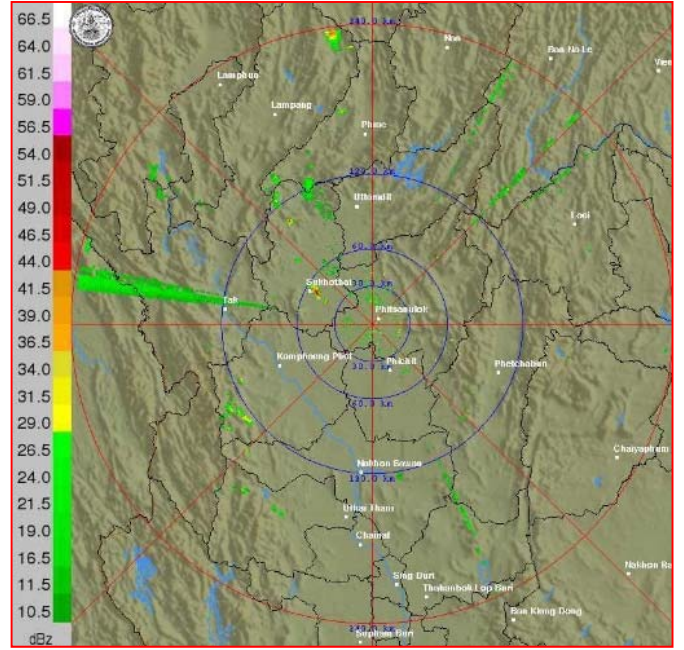


จุดตรวจวัด	ปริมาณฝน (มม.)
จ.กาญจนบุรี (ทองผาภูมิ)	๔๘.๔
จ.ภูเก็ต (ศูนย์ฯ)	๓๖.๐
จ.สุโขทัย	๓๓.๙
กรุงเทพมหานคร	๒๘.๐
จ.เชียงใหม่ (ดอยอ่างขาง)	๒๖.๑
จ.ระยอง	๒๓.๘
จ.ชลบุรี (สัตหีบ)	๒๓.๗

๓. เรดาร์ตรวจอากาศ ณ วันที่ ๒๔ ตุลาคม ๒๕๖๐ (ที่มา: กรมอุตุนิยมวิทยา)



สถานีสุวรรณภูมิ เวลา ๐๘.๓๐ น.



สถานีพิษณุโลก เวลา ๐๙.๐๐ น.

จากเรดาร์ตรวจอากาศจะพบว่ามีกุ่มเมฆฝนกระจายบริเวณเหนือ ภาคกลาง ภาคตะวันออก และภาคตะวันออกเฉียงเหนือ

๔. สถานการณ์น้ำในอ่างเก็บน้ำขนาดใหญ่ ณ วันที่ ๒๓ ตุลาคม ๒๕๖๐ (ที่มา: กรมชลประทาน)

สภาพน้ำในอ่างเก็บน้ำขนาดใหญ่ ปริมาณน้ำในอ่างฯ ๕๘,๘๓๖ ล้าน ลบ.ม. คิดเป็นร้อยละ ๘๓ (ปริมาณน้ำใช้การได้ ๓๕,๓๑๐ ล้าน ลบ.ม. คิดเป็นร้อยละ ๗๕) ปริมาณน้ำในอ่างฯ เทียบกับปี ๒๕๕๙ (๔๗,๘๘๔ ล้าน ลบ.ม. คิดเป็นร้อยละ ๖๘) มากกว่าปี ๒๕๕๙ จำนวน ๑๐,๙๕๒ ล้าน ลบ.ม. ปริมาณน้ำไหลลงอ่างฯ จำนวน ๓๐๙.๙๕ ล้าน ลบ.ม. ปริมาณน้ำระบาย จำนวน ๑๖๘.๔๐ ล้าน ลบ.ม. สามารถรับน้ำได้อีก ๑๑,๙๒๑ ล้าน ลบ.ม.

อ่างเก็บน้ำ	ปริมาณน้ำในอ่าง		ปริมาณน้ำใช้การได้		ปริมาณน้ำไหลลงอ่าง		ปริมาณน้ำระบาย		ปริมาณน้ำรับได้อีก (ล้าน ม. <sup>๓</sup> ) (ความจุที่ รนส- ปริมาณน้ำ ปัจจุบัน)
	ปริมาณ (ล้าน ม. <sup>๓</sup> )	% น้ำเก็บกัก	ปริมาณ (ล้าน ม. <sup>๓</sup> )	% น้ำใช้การ	วันนี้ (ล้าน ม. <sup>๓</sup> )	เมื่อวาน (ล้าน ม. <sup>๓</sup> )	วันนี้ (ล้าน ม. <sup>๓</sup> )	เมื่อวาน (ล้าน ม. <sup>๓</sup> )	
๑.ภูมิพล	๑๐,๐๗๔	๗๕	๖,๒๗๔	๖๕	๕๙.๐๖	๖๔.๖๑	๐.๐๐	๐.๐๐	๓,๓๘๘
๒.สิริกิติ์	๘,๒๒๙	๘๗	๕,๓๗๙	๘๑	๒๐.๐๗	๒๒.๔๖	๐.๐๐	๐.๐๐	๒,๒๗๙
๓.จุฬารัตน์	๑๖๘	๑๐๓	๑๓๑	๑๐๔	๖.๘๕	๓.๓๐	๕.๔๗	๔.๖๒	๑๓
๔.อุบลรัตน์	๒,๙๖๙	๑๒๒	๒,๓๘๘	๑๒๙	๕๕.๙๑	๗๐.๑๐	๕๓.๙๙	๕๔.๐๖	๑,๖๗๑
๕.ลำปาว	๑,๘๖๐	๙๔	๑,๗๖๐	๙๔	๘.๒๔	๑๐.๙๕	๕.๔๔	๕.๓๕	๕๙๐
๖.สิรินธร	๑,๖๕๗	๘๔	๘๒๖	๗๓	๐.๘๘	๓.๔๘	๐.๐๐	๐.๐๐	๓๐๙
๗.ป่าสักชลสิทธิ์	๙๔๑	๙๘	๙๓๘	๙๘	๓๕.๕๔	๒๗.๒๙	๓๐.๒๙	๓๐.๒๙	๑๙
๘.ศรีนครินทร์	๑๕,๓๑๒	๘๖	๕,๐๔๗	๖๗	๓๕.๐๖	๔๑.๑๗	๓.๐๐	๒.๙๗	๓,๔๕๘
๙.วชิราลงกรณ	๖,๙๗๙	๗๙	๓,๙๖๗	๖๘	๑๖.๑๗	๑๖.๑๐	๕.๐๙	๕.๐๒	๔,๐๒๑
๑๐.ขุนด่านปราการชล	๒๒๐	๙๘	๒๑๕	๙๘	๑.๖๘	๑.๔๗	๐.๕๒	๐.๕๒	๕
๑๑.รัชชประภา	๔,๔๐๕	๗๘	๓,๐๕๓	๗๑	๕.๐๔	๔.๙๖	๖.๒๑	๙.๒๖	๑,๗๓๙
๑๒.บางกลาง	๗๒๖	๕๐	๔๕๐	๓๘	๓.๑๐	๓.๙๓	๑๒.๘๖	๑๓.๐๓	๘๖๔

**๕. สถานการณ์น้ำในประเทศ ณ วันที่ ๒๑ - ๒๔ ตุลาคม ๒๕๖๐ (ที่มา: กรมชลประทาน)**

สถานี	แม่น้ำ	อำเภอ	จังหวัด	ระดับตลิ่ง (ม.รทก.)	ระดับน้ำ (ม.รทก.)				แนวโน้ม	เปรียบเทียบระดับตลิ่ง
					เสาร์	อาทิตย์	จันทร์	อังคาร		
					๒๑ ต.ค.	๒๒ ต.ค.	๒๓ ต.ค.	๒๔ ต.ค.		
P.๑	ปิง	เมือง	เชียงใหม่	๓.๗๐	๑.๗๗	๑.๗๐	๑.๖๘	๑.๗๔	เพิ่มขึ้น	-๑.๙๖
W.๑C	วัง	เมือง	ลำปาง	๕.๒๐	๐.๕๐	๐.๙๗	๑.๐๘	๑.๐๗	ลดลง	-๔.๑๓
Y.๑๖	ยม	บางระกำ	พิษณุโลก	๗.๒๘	๑๐.๗๔	๑๐.๗๘	๑๐.๘๑	๑๐.๘๕	เพิ่มขึ้น	๓.๕๗
N.๗A	น่าน	เมือง	พิจิตร	๑๑.๑๘	๑๐.๑๖	๑๐.๐๗	๙.๙๗	๙.๙๘	เพิ่มขึ้น	-๑.๒๐
C.๑๓	เจ้าพระยา	สรรพยา	ชัยนาท	๑๖.๓๔	๑๕.๘๑	๑๕.๘๑	๑๕.๘๑	๑๖.๐๓	เพิ่มขึ้น	-๐.๓๑
M.๖A	มูล	สตึก	บุรีรัมย์	๖.๐๐	๖.๗๒	๖.๗๗	๖.๘๐	๖.๘๔	ล้นตลิ่ง	๐.๘๔
M.๗	มูล	เมือง	อุบลราชธานี	๗.๐๐	๗.๕๙	๗.๕๖	๗.๕๒	๗.๔๘	ล้นตลิ่ง	๐.๔๘
M.๑๙๑	ลำตะคอง	เมือง	นครราชสีมา	๓.๐๐	๑.๔๒	๑.๑๙	๑.๑๗	๑.๔๙	เพิ่มขึ้น	-๑.๕๑
M.๑๕๙	ลำชี	จอมพระ	สุรินทร์	๘.๒๐	๘.๒๖	๘.๐๐	๗.๗๘	๗.๖๐	ลดลง	-๐.๖๐
M.๙๕	ลำเสียวใหญ่	สุวรรณภูมิ	ร้อยเอ็ด	๓.๒๐	๓.๘๗	๓.๘๕	๓.๘๒	๓.๗๙	ล้นตลิ่ง	๐.๕๙
X.๖๔	คลองท่ามะ	ท่ามะ	ชุมพร	๑๗.๑๓	๘.๐๐	๘.๐๐	๗.๙๙	๗.๙๙	ทรงตัว	-๙.๑๔
X.๑๔๙	คลองกลาย	นบพิตำ	นครศรีธรรมราช	๓๓.๙๖	๒๘.๙๕	๒๘.๙๕	๒๘.๙๗	๒๘.๙๖	ลดลง	-๕.๐๐
X.๒๗๔	แม่น้ำโก-ลก	แว้ง	นราธิวาส	๒๔.๑๘	๑๘.๘๐	๑๘.๗๖	๑๘.๘๐	๑๘.๘๗	เพิ่มขึ้น	-๕.๓๑
X.๓๗A	แม่น้ำตาปี	พระแสง	สุราษฎร์ธานี	๑๐.๗๖	๗.๓๒	๗.๑๒	๗.๐๓	๖.๙๖	ลดลง	-๓.๘๐

\*\*\* ยังไม่ได้รับรายงาน

**๖. สถานการณ์น้ำในพื้นที่ลุ่มน้ำโขง ณ วันที่ ๒๓ ตุลาคม ๒๕๖๐ (ที่มา: MRC: Mekong River Commission )**

สถานี	ปริมาณฝน ๒๔ ชม. (มม)	ระดับอ้างอิง (ม.รทก.)	ระดับตลิ่ง (ม.)	ระดับน้ำ (ม.) ๒๓ ต.ค.	เปรียบเทียบระดับตลิ่ง	ระดับน้ำคาดการณ์ (ม.)			แนวโน้ม
						๒๔ ต.ค.	๒๕ ต.ค.	๒๖ ต.ค.	
อ.เชียงแสน จ.เชียงราย	๐.๐	๓๕๗.๑๑๐	๑๒.๘๐	๓.๐๓	-๙.๗๗	๓.๐๕	๓.๑๑	๓.๒๒	ทรงตัว
อ.เชียงคาน จ.เลย	๘.๓	๑๙๔.๑๑๘	๑๖.๐๐	๘.๔๖	-๗.๕๗	๘.๓๕	๘.๓๔	๘.๔๓	ลดลง
อ.เมือง จ.หนองคาย	๐.๐	๑๕๓.๖๔๘	๑๒.๒๐	๖.๔๑	-๕.๗๙	๖.๓๒	๖.๒๘	๖.๒๗	ทรงตัว
อ.เมือง จ.นครพนม	๐.๐	๑๓๐.๙๖๑	๑๒.๐๐	๖.๑๔	-๕.๘๖	๕.๙๔	๕.๗๙	๕.๗๐	ลดลง
อ.เมือง จ.มุกดาหาร	๐.๐	๑๒๔.๒๑๙	๑๒.๕๐	๕.๘๖	-๖.๖๔	๕.๗๑	๕.๕๖	๕.๔๒	ลดลง
อ.โขงเจียม จ.อุบลราชธานี	๐.๐	๘๙.๐๓๐	๑๔.๕๐	๗.๓๙	-๗.๑๑	๗.๔๔	๗.๓๕	๗.๑๙	ทรงตัว

**๖. สถานการณ์เตือนภัย Early Warning ณ วันที่ ๒๔ ตุลาคม ๒๕๖๐ (ที่มา: สำนักวิจัย พัฒนาและอุทกวิทยา กรมทรัพยากรน้ำ) [เวลา ๐๘.๐๐ น. - ๑๕.๐๐ น. (วันนี้)]**

การแจ้งเตือน	สถานี	การแจ้งเตือน
<b>เตือนสีแดง (อพยพ)</b>	บ้านปากกรอง ต.ชาติตระการ อ.ชาติตระการ จ.พิษณุโลก	ระดับน้ำ ๕.๑๔ เมตร ระดับวิกฤต ๕.๐๐ เมตร
<b>เตือนสีเหลือง (เตือนภัย)</b>	บ้านป่าแป๋ ต.ป่าแป๋ อ.แม่แตง จ.เชียงใหม่ บ้านแม่เลย ต.สะเมิงเหนือ อ.สะเมิง จ.เชียงใหม่ บ้านทุ่งยาว ต.แม่สาบ อ.สะเมิง จ.เชียงใหม่ บ้านแม่ปะ ต.สะเมิงเหนือ อ.สะเมิง จ.เชียงใหม่ บ้านกองซากหลวง ต.สะเมิงใต้ อ.สะเมิง จ.เชียงใหม่ บ้านหัวแม่คำ ต.แม่สลองใน อ.แม่ฟ้าหลวง จ.เชียงราย บ้านทุ่งสมอ ต.ทุ่งสมอ อ.เขาค้อ จ.เพชรบูรณ์	ปริมาณฝนสะสม ๑๒ ชั่วโมง ๙๙.๐ มิลลิเมตร ปริมาณฝนสะสม ๑๒ ชั่วโมง ๑๐๐.๐ มิลลิเมตร ปริมาณฝนสะสม ๑๒ ชั่วโมง ๑๐๐.๕ มิลลิเมตร ปริมาณฝนสะสม ๑๒ ชั่วโมง ๙๘.๕ มิลลิเมตร ระดับน้ำ ๒.๙๒ เมตร ระดับวิกฤต ๓.๕๐ เมตร ปริมาณฝนสะสม ๑๒ ชั่วโมง ๑๐๐.๕ มิลลิเมตร ปริมาณฝนสะสม ๑๒ ชั่วโมง ๑๐๖.๐ มิลลิเมตร
<b>เตือนสีเขียว (เฝ้าระวัง)</b>	บ้านกองแหะ ต.โป่งแยง อ.แมริม จ.เชียงใหม่ บ้านกองลม ต.เมืองแหง อ.เวียงแหง จ.เชียงใหม่ บ้านลาน ต.ม่อนปิ่น อ.ฝาง จ.เชียงใหม่ บ้านใหม่ปางเดิม ต.บ้านกาด อ.แม่วาง จ.เชียงใหม่	ปริมาณฝนสะสม ๑๒ ชั่วโมง ๘๘.๕ มิลลิเมตร ระดับน้ำ ๒.๒๖ เมตร ระดับวิกฤต ๔.๕๐ เมตร ปริมาณฝนสะสม ๑๒ ชั่วโมง ๘๗.๕ มิลลิเมตร ระดับน้ำ ๒.๐๙ เมตร ระดับวิกฤต ๓.๕๐ เมตร

### ๗. สถานการณ์ธรณีพิบัติ ณ วันที่ ๒๓ ตุลาคม ๒๕๖๐ (ที่มา : กรมทรัพยากรธรณี)

ไม่มีสถานการณ์ธรณีพิบัติ

### ๘. เหตุการณ์วิกฤตน้ำปัจจุบัน ณ วันที่ ๒๔ ตุลาคม ๒๕๖๐ [เวลา ๐๘.๐๐ น. - ๑๕.๐๐ น. (วันนี้)]

**จ.บุรีรัมย์** หลังน้ำเหนือจากจังหวัดนครราชสีมาได้ไหลมาสมทบลงลำน้ำมูล ส่งผลให้ปริมาณน้ำมูลที่ไหลผ่านหลายอำเภอในจังหวัดบุรีรัมย์หนุนสูงขึ้นอย่างรวดเร็ว และล่าสุดน้ำได้หลากเข้าท่วมพื้นที่นาข้าวของเกษตรกร ๔ หมู่บ้าน มีบ้านยางทะเลม่วงทะเล บ้านจิว บ้านแคนทะเล อำเภอแคนดง เป็นวงกว้างเบื้องต้นคาดว่าไม่ต่ำกว่า ๒,๐๐๐ ไร่ สร้างความเดือดร้อนให้กับเกษตรกรเป็นอย่างมาก เพราะนาข้าวที่ถูกน้ำท่วมกำลังออกรวงอีกเพียง ๒ - ๓ สัปดาห์จะสามารถเก็บเกี่ยวผลผลิตได้ แต่กลับถูกน้ำท่วมบางจุดระดับน้ำสูงกว่า ๑ เมตร (ผู้จัดการ)

**จ.มหาสารคาม** สถานการณ์ถนนภายในหมู่บ้านโพนสว่าง ต.โพนงาม อ.โกสุมพิสัย จ.มหาสารคาม ยังคงมีน้ำท่วมสูงรถยนต์ไม่สามารถสัญจรผ่านไปมาได้ หลังจากแม่น้ำชีล้นตลิ่ง (ผู้จัดการ)

**จ.พระนครศรีอยุธยา** ขณะนี้ อ.บางบาล ยังคงประสบปัญหาน้ำในแม่น้ำเจ้าพระยาเอ่อล้นเข้าท่วมพื้นที่การเกษตร และบ้านเรือนประชาชน ใน ๑๖ ตำบล ทั้งอำเภอ วัดระดับสูงสุดได้กว่า ๒ เมตร โดยที่ ต.มหาพราหมณ์ พบว่าสถานการณ์ดีกว่าตำบลอื่น เนื่องจากเป็นเขตเศรษฐกิจมีโรงพยาบาลและศูนย์ราชการตั้งอยู่ ส่วนที่เหลือค่อนข้างได้รับผลกระทบใกล้เคียงกันจากการสำรวจภาพรวมพบปัจจุบันมีประชาชนได้รับผลกระทบประมาณ ๙,๐๐๐ครัวเรือน หรือคิดเป็น ๒๗,๐๐๐ คน (ไอเอ็นเอ็น)

### ๙. สถานการณ์อุทกภัย ณ วันที่ ๒๓ ตุลาคม ๒๕๖๐ (ที่มา :กรมป้องกันและบรรเทาสาธารณภัย)

อุทกภัย น้ำไหลหลาก และน้ำเอ่อล้นตลิ่ง จากอิทธิพลของพายุดีเปรสชัน และการระบายน้ำจากเขื่อนเจ้าพระยา ตั้งแต่วันที่ ๑๐ - ๒๓ ต.ค. ๖๐ ในพื้นที่ ๒๑ จังหวัด (จ.เลย กำแพงเพชร ตาก สุโขทัย พิจิตร นครสวรรค์ อุทัยธานี สิงห์บุรี ลพบุรี อ่างทอง พระนครศรีอยุธยา ปทุมธานี ชัยนาท เพชรบูรณ์ สุพรรณบุรี หนองบัวลำภู ขอนแก่น มหาสารคาม กาฬสินธุ์ ร้อยเอ็ด และอุบลราชธานี) ๗๔ อำเภอ ๔๕๐ ตำบล ๒,๖๓๗ หมู่บ้าน ๓๒ ชุมชน ประชาชนได้รับผลกระทบ ๑๒๐,๒๔๐ ครัวเรือน ๓๐๖,๐๕๐ คน อพยพ ๒๐ ครัวเรือน (จ.มหาสารคาม) ผู้เสียชีวิต ๙ ราย ช่วยเหลือแล้ว ๙ ราย ปัจจุบันคลี่คลายแล้ว ๒ จังหวัด (จ.กำแพงเพชร และเลย) ยังคงมีสถานการณ์ ๑๙ จังหวัด (จ.ตาก สุโขทัย พิจิตร นครสวรรค์ อุทัยธานี สิงห์บุรี ลพบุรี อ่างทอง พระนครศรีอยุธยา ปทุมธานี ชัยนาท เพชรบูรณ์ สุพรรณบุรี หนองบัวลำภู ขอนแก่น มหาสารคาม กาฬสินธุ์ ร้อยเอ็ด และอุบลราชธานี) ๖๖ อำเภอ ๔๑๓ ตำบล ๒,๔๐๔ หมู่บ้าน ๑๑๔,๒๘๘ ครัวเรือน ๒๙๓,๑๓๑ คน

### ๑๐. การคาดหมายลักษณะอากาศ ๗ วันข้างหน้า (ระหว่างวันที่ ๒๓ - ๒๙ ตุลาคม ๒๕๖๐)

ในวันที่ ๒๓ ต.ค. ประเทศไทยตอนบนจะมีฝนฟ้าคะนองและมีฝนตกหนักบางแห่งกับมีลมกระโชกแรงบริเวณภาคเหนือ ภาคกลาง และภาคตะวันออก ส่วนในช่วงวันที่ ๒๔-๒๕ ต.ค. ประเทศไทยตอนบนจะมีอากาศเย็นลง และอุณหภูมิจะลดลง ๒-๕ องศาเซลเซียสกับมีลมแรง สำหรับภาคใต้มีฝนเพิ่มมากขึ้น และมีฝนตกหนักบางแห่ง

**ลักษณะสำคัญทางอุตุนิยมวิทยา** ในวันที่ ๒๓ ต.ค. บริเวณความกดอากาศสูงจากประเทศจีนแผ่ปกคลุมภาค ตะวันออกเฉียงเหนือ ภาคกลาง และภาคเหนือ ทำให้บริเวณดังกล่าวมีฝนฟ้าคะนอง กับมีฝนตกหนักบางแห่งและมีลมกระโชกแรง ส่วนในช่วงวันที่ ๒๔-๒๕ ต.ค. บริเวณความกดอากาศสูงจากประเทศจีนยังคงปกคลุมประเทศไทยตอนบน ทำให้บริเวณดังกล่าวจะมีอากาศเย็น โดยอุณหภูมิลดลง ๒-๕ องศาเซลเซียส สำหรับร่องมรสุมจะมีกำลังแรงจะเลื่อนลงไปพาดผ่านภาคใต้ตอนล่าง ทำให้ภาคใต้มีฝนเพิ่มมากขึ้นและมีฝนตกหนักบางแห่ง

**ข้อควรระวัง** ในวันที่ ๒๓ ต.ค. ขอให้ประชาชนบริเวณภาคเหนือ ภาคกลาง และภาคตะวันออก ดูแลสุขภาพเนื่องจากอากาศที่เปลี่ยนแปลงไว้ด้วย ส่วนในช่วงวันที่ ๒๔-๒๕ ต.ค. ขอให้ประชาชนบริเวณภาคใต้ ระวังอันตรายจากฝนตกหนักและฝนตกสะสมที่อาจทำให้เกิดน้ำท่วมฉับพลัน น้ำป่าไหลหลากไว้ด้วย

## ๑๑. การช่วยเหลือเพื่อบรรเทาสถานการณ์อุทกภัย (กรมทรัพยากรน้ำ)

สรุปการสูบน้ำ และบริการน้ำดื่ม เพื่อช่วยเหลือสถานการณ์อุทกภัยตั้งแต่ ๑ พฤษภาคม - ๑๘ ตุลาคม พ.ศ. ๒๕๖๐

หน่วยงาน	จังหวัด	ปริมาณสูบน้ำ (ลบ.ม.)	ปริมาณแจกจ่ายน้ำ (ลิตร)	ประโยชน์ที่ได้รับ		
				อุปโภค-บริโภค		
				ครัวเรือน	ประชากร	พื้นที่
ภาค ๑	ลำปาง	-	๔๖,๕๐๕	-	-	-
	กำแพงเพชร	๙๖,๐๐๐	๒๘,๙๙๖	๓,๕๘๗	๙,๐๖๐	-
	เชียงราย	-	๔๐,๒๕๕	-	-	-
	แม่ฮ่องสอน	-	๓๐,๖๘๗	-	-	-
	เชียงใหม่	-	๒๖,๒๙๘	-	-	-
ภาค ๒	นครสวรรค์	๔,๓๖๒,๑๒๐	-	๕,๔๖๔	๑๔,๘๐๐	๒๒,๔๒๐
	อุทัยธานี	๑,๑๗๙,๓๖๐	-	๓๕๐	๑,๔๐๐	๓,๒๐๐
	สมุทรปราการ	๕,๙๙๕,๐๘๐	-	-	-	-
	สระบุรี	๒,๒๑๙,๔๐๐	-	๓,๕๕๙	-	๓,๐๐๐
	พระนครศรีอยุธยา	๔๕๖,๘๔๐	-	-	-	๒๕
	สิงห์บุรี	๑๔๙,๐๔๐	-	๕๐๐	๒,๕๕๕	๕๐๐
ภาค ๓	อุดรธานี	๑,๒๐๗,๔๔๐	-	๓,๘๘๓	๑๒,๑๒๖	-
ภาค ๔	กาฬสินธุ์	๑๓๒,๐๐๐	-	๑,๒๐๔	๖,๐๒๐	-
	ขอนแก่น	๓,๕๗๔,๐๘๐	-	๒,๘๗๖	๑๑,๔๔๒	-
	มหาสารคาม	๘๑๗,๒๐๐	-	๑,๑๒๓	๔,๕๒๒	๗๐๗
ภาค ๕	นครราชสีมา	๖๙๔,๐๐๐	-	๒,๓๕๖	๙,๒๒๔	-
ภาค ๖	สระแก้ว	๑,๒๘๔,๘๐๐	-	๑๒,๐๐๐	๔๘,๐๐๐	-
	ปราจีนบุรี	๑,๓๒๔,๖๐๐	-	๑,๐๐๙	๓,๑๓๙	๑๐,๗๘๗
ภาค ๗	สุพรรณบุรี	๒,๓๑๘,๒๒๐	-	๑,๘๐๐	๖,๐๒๐	๒๐,๗๐๐
	ประจวบคีรีขันธ์	๑๙,๔๔๐	-	๑๐๐	๓๐๐	-
	ราชบุรี	๑,๒๙๑,๑๔๐	-	๒,๔๕๘	๘,๒๐๕	๓,๖๑๕
ภาค ๘	สุโขทัย	๑๕๓,๐๐๐	-	-	-	๑,๒๐๐
	อุตรดิตถ์	-	๖๗๑,๕๘๕	๓,๗๔๗	๑๔,๘๘๐	-
	พิษณุโลก	๔๒,๐๐๐	๑๖๒,๐๐๐	-	-	๑,๐๐๐
		๒๗,๓๑๕,๗๖๐	๑,๐๐๖,๓๒๖	๔๖,๐๒๘	๑๕๒,๑๗๗	๖๗,๑๕๔

จึงเรียนมาเพื่อโปรดทราบ

นายวรศาสตร์ อภัยพงษ์  
อธิบดีกรมทรัพยากรน้ำ