



รายงานการเฝ้าระวังติดตามสถานการณ์น้ำ ๒๔ ชั่วโมง

ศูนย์ป้องกันวิกฤติน้ำ กรมทรัพยากรน้ำ กระทรวงทรัพยากรธรรมชาติและสิ่งแวดล้อม
โทรศัพท์ ๐ ๒๒๔๘ ๖๖๓๑ โทรสาร ๐ ๒๒๔๘ ๖๖๒๙ <http://www.dwr.go.th>

รายงานฉบับที่ ๑๓๐๘/๒๕๖๐

เวลา ๑๕.๐๐ น.

วันที่ ๒๔ ตุลาคม ๒๕๖๐

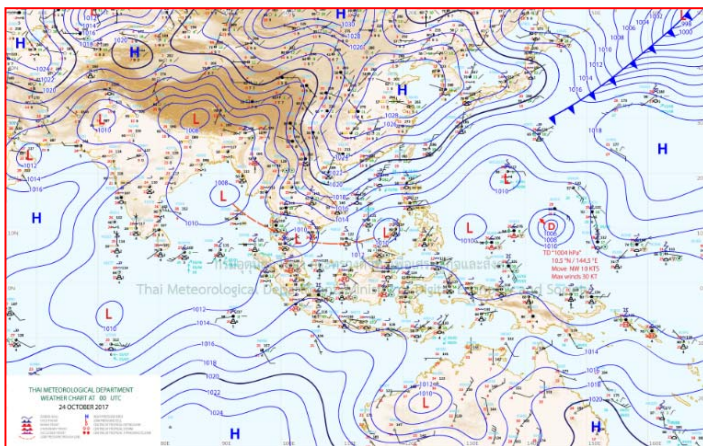
เรื่อง รายงานการเฝ้าระวังติดตามสถานการณ์น้ำ ๒๔ ชั่วโมง

เรียน รมว.ทส. เลขาธิการ รมว.ทส.ปท.ทส. รอง ปท.ทส. อทน. รอง อทน. และหน่วยงานที่เกี่ยวข้อง

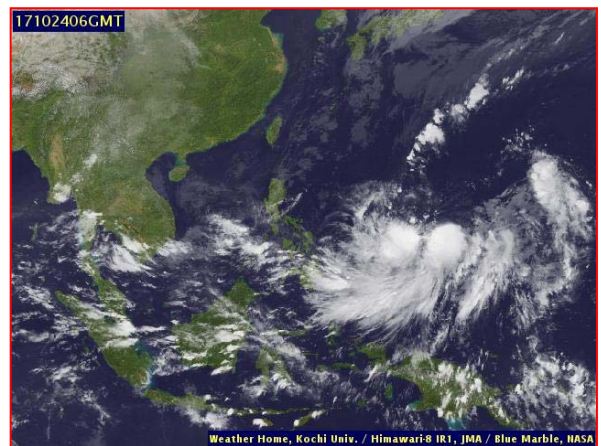
กรมทรัพยากรน้ำขอรายงานการเฝ้าระวังและติดตามสถานการณ์น้ำ ประจำวันที่ ๒๔ ตุลาคม ๒๕๖๐ ดังนี้

๑. สภาวะอากาศ ณ เวลา ๑๒.๐๐ น. (ที่มา: กรมอุตุนิยมวิทยา)

พยากรณ์อากาศ ๒๔ ชั่วโมงข้างหน้า บริเวณภาคเหนือ ภาคกลาง และภาคตะวันออก รวมทั้งกรุงเทพมหานคร และปริมณฑลยังคงมีฝนตกหนักกับลมกระโชกแรงบางแห่ง ส่วนภาคตะวันออกเฉียงเหนือมีฝนลดลง อุณหภูมิจะลดลงอีก ๑-๓ องศาเซลเซียส สำหรับภาคใต้มีฝนเพิ่มขึ้นและมีฝนตกหนักบางพื้นที่

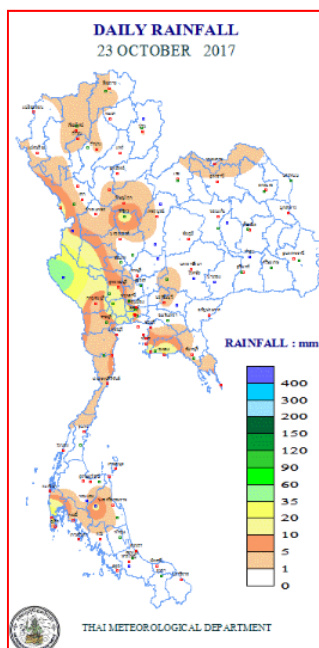


แผนที่อากาศ วันที่ ๒๔ ต.ค. ๒๕๖๐ เวลา ๐๗.๐๐ น.



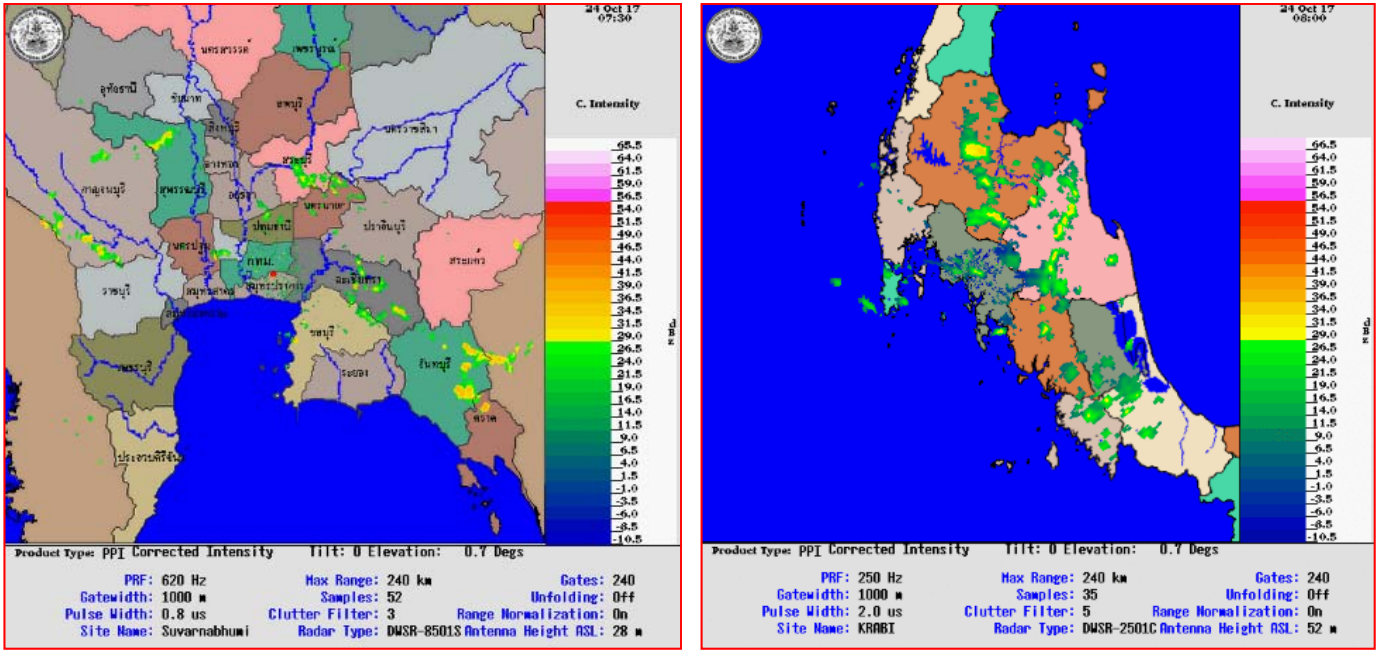
ภาพถ่ายจากดาวเทียม วันที่ ๒๔ ต.ค. ๒๕๖๐ เวลา ๑๓.๐๐ น.

๒. ปริมาณฝนสะสม ณ เวลา ๐๗.๐๐น.(เมื่อวาน) - ๐๗.๐๐ น.(วันนี้) (ที่มา: กรมอุตุนิยมวิทยา)



จุดตรวจวัด	ปริมาณฝน (มม.)
จ.กาญจนบุรี (ทองผาภูมิ)	๔๘.๔
จ.ภูเก็ต (ศูนย์ฯ)	๓๖.๐
จ.สุโขทัย	๓๓.๙
กรุงเทพมหานคร	๒๘.๐
จ.เชียงใหม่ (ดอยอ่างขาง)	๒๖.๑
จ.ระยอง	๒๓.๘
จ.ชลบุรี (สัตหีบ)	๒๓.๗

๓. เรดาร์ตรวจอากาศ ณ วันที่ ๒๔ ตุลาคม ๒๕๖๐ (ที่มา: กรมอุตุนิยมวิทยา)



สถานีสุวรรณภูมิ เวลา ๑๔.๓๐ น.

สถานีกระบี่ เวลา ๑๕.๐๐ น.

จากเรดาร์ตรวจอากาศจะพบว่ามียกุ่มเมฆฝนกระจายบริเวณเหนือ ภาคกลาง ภาคตะวันตก ภาคตะวันออก ภาคตะวันออกเฉียงเหนือ และภาคใต้

๔. สถานการณ์น้ำในอ่างเก็บน้ำขนาดใหญ่ ณ วันที่ ๒๓ ตุลาคม ๒๕๖๐ (ที่มา: กรมชลประทาน)

สภาพน้ำในอ่างเก็บน้ำขนาดใหญ่ ปริมาณน้ำในอ่างฯ ๕๘,๘๓๖ ล้าน ลบ.ม. คิดเป็นร้อยละ ๘๓ (ปริมาณน้ำใช้การได้ ๓๕,๓๑๐ ล้าน ลบ.ม. คิดเป็นร้อยละ ๗๕) ปริมาณน้ำในอ่างฯ เทียบกับปี ๒๕๕๙ (๔๗,๘๘๔ ล้าน ลบ.ม. คิดเป็นร้อยละ ๖๘) มากกว่าปี ๒๕๕๙ จำนวน ๑๐,๙๕๒ ล้าน ลบ.ม. ปริมาณน้ำไหลลงอ่างฯ จำนวน ๓๐๙.๙๕ ล้าน ลบ.ม. ปริมาณน้ำระบาย จำนวน ๑๖๘.๔๐ ล้าน ลบ.ม. สามารถรับน้ำได้อีก ๑๑,๙๒๑ ล้าน ลบ.ม.

อ่างเก็บน้ำ	ปริมาณน้ำในอ่าง		ปริมาณน้ำใช้การได้		ปริมาณน้ำไหลลงอ่าง		ปริมาณน้ำระบาย		ปริมาณน้ำรับได้อีก (ล้าน ม. ^๓) (ความจุที่ รนส- ปริมาณน้ำ ปัจจุบัน)
	ปริมาณ (ล้าน ม. ^๓)	% น้ำเก็บกัก	ปริมาณ (ล้าน ม. ^๓)	% น้ำใช้การ	วันนี้ (ล้าน ม. ^๓)	เมื่อวาน (ล้าน ม. ^๓)	วันนี้ (ล้าน ม. ^๓)	เมื่อวาน (ล้าน ม. ^๓)	
๑.ภูมิพล	๑๐,๐๗๔	๗๕	๖,๒๗๔	๖๕	๕๙.๐๖	๖๔.๖๑	๐.๐๐	๐.๐๐	๓,๓๘๘
๒.สิริกิติ์	๘,๒๒๙	๘๗	๕,๓๗๙	๘๑	๒๐.๐๗	๒๒.๔๖	๐.๐๐	๐.๐๐	๒,๒๗๙
๓.จุฬารัตน์	๑๖๘	๑๐๓	๑๓๑	๑๐๔	๖.๘๕	๓.๓๐	๕.๔๗	๔.๖๒	๑๓
๔.อุบลรัตน์	๒,๙๖๙	๑๒๒	๒,๓๘๘	๑๒๙	๕๕.๙๑	๗๐.๑๐	๕๓.๙๙	๕๔.๐๖	๑,๖๗๑
๕.ลำปาว	๑,๘๖๐	๙๔	๑,๗๖๐	๙๔	๘.๒๔	๑๐.๙๕	๕.๔๔	๕.๓๕	๕๙๐
๖.สิรินธร	๑,๖๕๗	๘๔	๘๒๖	๗๓	๐.๘๘	๓.๔๘	๐.๐๐	๐.๐๐	๓๐๙
๗.ป่าสักชลสิทธิ์	๙๔๑	๙๘	๙๓๘	๙๘	๓๕.๕๔	๒๗.๒๙	๓๐.๒๙	๓๐.๒๙	๑๙
๘.ศรีนครินทร์	๑๕,๓๑๒	๘๖	๕,๐๔๗	๖๗	๓๕.๐๖	๔๑.๑๗	๓.๐๐	๒.๙๗	๓,๔๕๘
๙.วชิราลงกรณ	๖,๙๗๙	๗๙	๓,๙๖๗	๖๘	๑๖.๑๗	๑๖.๑๐	๕.๐๙	๕.๐๒	๔,๐๒๑
๑๐.ขุนด่านปราการชล	๒๒๐	๙๘	๒๑๕	๙๘	๑.๖๘	๑.๔๗	๐.๕๒	๐.๕๒	๕
๑๑.รัชชประภา	๔,๔๐๕	๗๘	๓,๐๕๓	๗๑	๕.๐๔	๔.๙๖	๖.๒๑	๙.๒๖	๑,๗๓๙
๑๒.บางบาล	๗๒๖	๕๐	๔๕๐	๓๘	๓.๑๐	๓.๙๓	๑๒.๘๖	๑๓.๐๓	๘๖๔

๕. สถานการณ์น้ำในประเทศ ณ วันที่ ๒๑ - ๒๔ ตุลาคม ๒๕๖๐ (ที่มา: กรมชลประทาน)

สถานี	แม่น้ำ	อำเภอ	จังหวัด	ระดับตลิ่ง (ม.รทก.)	ระดับน้ำ (ม.รทก.)				แนวโน้ม	เปรียบเทียบระดับตลิ่ง
					เสาร์	อาทิตย์	จันทร์	อังคาร		
					๒๑ ต.ค.	๒๒ ต.ค.	๒๓ ต.ค.	๒๔ ต.ค.		
P.๑	ปิง	เมือง	เชียงใหม่	๓.๗๐	๑.๗๗	๑.๗๐	๑.๖๘	๑.๗๔	เพิ่มขึ้น	-๑.๙๖
W.๑C	วัง	เมือง	ลำปาง	๕.๒๐	๐.๕๐	๐.๙๗	๑.๐๘	๑.๐๗	ลดลง	-๔.๑๓
Y.๑๖	ยม	บางระกำ	พิษณุโลก	๗.๒๘	๑๐.๗๔	๑๐.๗๘	๑๐.๘๑	๑๐.๘๕	เพิ่มขึ้น	๓.๕๗
N.๗A	น่าน	เมือง	พิจิตร	๑๑.๑๘	๑๐.๑๖	๑๐.๐๗	๙.๙๗	๙.๙๘	เพิ่มขึ้น	-๑.๒๐
C.๑๓	เจ้าพระยา	สรรพยา	ชัยนาท	๑๖.๓๔	๑๕.๘๑	๑๕.๘๑	๑๕.๘๑	๑๖.๐๓	เพิ่มขึ้น	-๐.๓๑
M.๖A	มูล	สตึก	บุรีรัมย์	๖.๐๐	๖.๗๒	๖.๗๗	๖.๘๐	๖.๘๔	ล้นตลิ่ง	๐.๘๔
M.๗	มูล	เมือง	อุบลราชธานี	๗.๐๐	๗.๕๙	๗.๕๖	๗.๕๒	๗.๔๘	ล้นตลิ่ง	๐.๔๘
M.๑๙๑	ลำตะคอง	เมือง	นครราชสีมา	๓.๐๐	๑.๔๒	๑.๑๙	๑.๑๗	๑.๔๙	เพิ่มขึ้น	-๑.๕๑
M.๑๕๙	ลำชี	จอมพระ	สุรินทร์	๘.๒๐	๘.๒๖	๘.๐๐	๗.๗๘	๗.๖๐	ลดลง	-๐.๖๐
M.๙๕	ลำเสียวใหญ่	สุวรรณภูมิ	ร้อยเอ็ด	๓.๒๐	๓.๘๗	๓.๘๕	๓.๘๒	๓.๗๙	ล้นตลิ่ง	๐.๕๙
X.๖๔	คลองท่ามะ	ท่ามะ	ชุมพร	๑๗.๑๓	๘.๐๐	๘.๐๐	๗.๙๙	๗.๙๙	ทรงตัว	-๙.๑๔
X.๑๔๙	คลองกลาย	นบพิตำ	นครศรีธรรมราช	๓๓.๙๖	๒๘.๙๕	๒๘.๙๕	๒๘.๙๗	๒๘.๙๖	ลดลง	-๕.๐๐
X.๒๗๔	แม่น้ำโก-ลก	แว้ง	นราธิวาส	๒๔.๑๘	๑๘.๘๐	๑๘.๗๖	๑๘.๘๐	๑๘.๘๗	เพิ่มขึ้น	-๕.๓๑
X.๓๗A	แม่น้ำตาปี	พระแสง	สุราษฎร์ธานี	๑๐.๗๖	๗.๓๒	๗.๑๒	๗.๐๓	๖.๙๖	ลดลง	-๓.๘๐

*** ยังไม่ได้รับรายงาน

๖. สถานการณ์น้ำในพื้นที่ลุ่มน้ำโขง ณ วันที่ ๒๔ ตุลาคม ๒๕๖๐ (ที่มา: MRC: Mekong River Commission)

สถานี	ปริมาณฝน ๒๔ ชม. (มม)	ระดับอ้างอิง (ม.รทก.)	ระดับตลิ่ง (ม.)	ระดับน้ำ (ม.) ๒๔ ต.ค.	เปรียบเทียบระดับตลิ่ง	ระดับน้ำคาดการณ์ (ม.)			แนวโน้ม
						๒๕ ต.ค.	๒๖ ต.ค.	๒๗ ต.ค.	
อ.เชียงแสน จ.เชียงราย	๐.๐	๓๕๗.๑๑๐	๑๒.๘๐	๓.๒๐	-๙.๖๐	๓.๑๔	๓.๒๕	๓.๓๕	เพิ่มขึ้น
อ.เชียงคาน จ.เลย	๘.๓	๑๙๔.๑๑๘	๑๖.๐๐	๘.๗๖	-๗.๒๔	๘.๖๓	๘.๖๑	๘.๖๒	ลดลง
อ.เมือง จ.หนองคาย	๐.๐	๑๕๓.๖๔๘	๑๒.๒๐	๖.๑๐	-๖.๑๐	๕.๙๔	๕.๙๐	๕.๙๑	ลดลง
อ.เมือง จ.นครพนม	๐.๐	๑๓๐.๙๖๑	๑๒.๐๐	๕.๘๘	-๖.๑๒	๕.๗๐	๕.๕๒	๕.๓๗	ลดลง
อ.เมือง จ.มุกดาหาร	๐.๐	๑๒๔.๒๑๙	๑๒.๕๐	๕.๗๐	-๖.๘๐	๕.๕๐	๕.๓๒	๕.๑๖	ลดลง
อ.โขงเจียม จ.อุบลราชธานี	๐.๐	๘๙.๐๓๐	๑๔.๕๐	๗.๓๔	-๗.๑๖	๗.๑๙	๗.๐๓	๖.๘๗	ลดลง

๖. สถานการณ์เตือนภัย Early Warning ณ วันที่ ๒๔ ตุลาคม ๒๕๖๐ (ที่มา: สำนักวิจัย พัฒนาและอุทกวิทยา กรมทรัพยากรน้ำ) [เวลา ๐๘.๐๐ น. - ๑๕.๐๐ น. (วันนี้)]

การแจ้งเตือน	สถานี	การแจ้งเตือน
เตือนสีแดง (อพยพ)	-	-
เตือนสีเหลือง (เตือนภัย)	บ้านสะลงนอก ต.สะลง อ.แมริม จ.เชียงใหม่	ระดับน้ำ ๓.๓๙ เมตร ระดับวิกฤต ๓.๗๐ เมตร
เตือนสีเขียว (เฝ้าระวัง)	บ้านแม่ซ้าย ต.แม่ระ อ.เชียงดาว จ.เชียงใหม่	ปริมาณฝนสะสม ๑๒ ชั่วโมง ๘๓.๐ มิลลิเมตร

๗. สถานการณ์ธรณีพิบัติ ณ วันที่ ๒๔ ตุลาคม ๒๕๖๐ (ที่มา : กรมทรัพยากรธรณี)

ไม่มีสถานการณ์ธรณีพิบัติ

๘. เหตุการณ์วิกฤตน้ำปัจจุบัน ณ วันที่ ๒๔ ตุลาคม ๒๕๖๐ [เวลา ๐๘.๐๐ น. - ๑๕.๐๐ น. (วันนี้)]

จ.อ่างทอง สถานการณ์น้ำเจ้าพระยาไหลผ่านจังหวัดอ่างทอง ยังคงเลยจุดวิกฤต ล่าสุดที่สถานีวัดระดับน้ำ C๗A หน้าศาลากลางจังหวัดอ่างทอง น้ำเจ้าพระยา เลยระยะวิกฤตที่ ๘ เมตร มีระดับอยู่ที่ ๘.๘๓ เมตร จากระดับตลิ่ง ๙.๓๒ มีปริมาณน้ำไหลผ่าน ๒,๕๖๗ ลูกบาศก์เมตรต่อวินาที ศูนย์ราชการยันธงรักษาการฯ ยังคงอยู่ในภาวะเสี่ยงน้ำเอ่อล้น ระดับน้ำสูงขึ้นอย่างต่อเนื่อง อยู่ระดับพองน้ำ ๒๐-๓๐ เซนติเมตรพองแนวป้องกันเหลืออยู่อีกประมาณ ๑ เมตร (ผู้จัดการ)

จ.ขอนแก่น เชื่อนอุบลรัตน์ระบายน้ำที่ระดับ ๕๔ ล้านลูกบาศก์เมตรต่อวัน เป็นวันที่ ๕ ทำให้หมู่บ้านต่างๆ ริมแม่น้ำพอง ในพื้นที่ อ.เมือง จ.ขอนแก่น มีระดับน้ำที่สูงขึ้นต่อเนื่อง โดย ต.บึงเนียม พบว่าน้ำท่วมยังขยายวงกว้างเพิ่ม โดยเมื่อคืนที่ผ่านมา น้ำได้ไหลเข้าท่วมถนนอีก ๒ หมู่บ้าน (ผู้จัดการ)

จ.นนทบุรี ระดับน้ำในแม่น้ำเจ้าพระยาสูงขึ้นทำให้เอ่อล้นเข้าทำน่านนทบุรี เข้ามาบริเวณหอนาฬิกา และถนนนนทบุรี ๑ รถเก๋งขนาดเล็กไม่สามารถผ่านได้ รถกระบะและรถขนาดใหญ่ยังสามารถผ่านได้ ซึ่งสามารถเสียดมาใช้เส้นทาง ถนนประชาราษฎร์ ถนนพิบูลสงคราม ถนนเลี้ยวเมืองนนทบุรี ยังใช้ได้ตามปกติ (ผู้จัดการ)

จ.เชียงใหม่ ที่บ้านห้วยคอก หมู่ที่ ๓ ตำบลสะเมิงใต้ อำเภอสะเมิง จังหวัดเชียงใหม่ เกิดน้ำป่าไหลหลากเข้าท่วมสูงในพื้นที่เป็นบริเวณกว้าง ทั้งบ้านเรือน และพื้นที่เพาะปลูก รวมทั้งถนนในหมู่บ้าน เนื่องจากช่วงคืนที่ผ่านมา มีฝนตกหนักอย่างต่อเนื่องตลอดทั้งคืน โดยน้ำที่ไหลเข้าท่วมทำให้ประชาชนต่างเร่งขนย้ายทรัพย์สินและข้าวของขึ้นสู่ที่สูงเพื่อให้พ้นระดับน้ำ (ผู้จัดการ)

จ.เชียงใหม่ จากกรณีที่มีฝนตกลงมาอย่างต่อเนื่องในพื้นที่ของอุทยานฯ ช่วงเช้ามืดที่ผ่านมา ส่งผลให้เกิดน้ำป่าไหลหลากทำให้น้ำตกแม่กลาง ซึ่งตั้งอยู่ในอุทยานฯ มีปริมาณน้ำเพิ่มขึ้น อีกทั้งไหลเชี่ยวเป็นสีแดงขุ่น ดังนั้นจึงสั่งปิดการให้บริการบริเวณน้ำตก และไม่ให้ประชาชนหรือนักท่องเที่ยวเข้าใกล้บริเวณดังกล่าว เพื่อเป็นการป้องกันเหตุอันตรายที่อาจเกิดแก่นักท่องเที่ยวและประชาชนในพื้นที่ได้ (ผู้จัดการ)

จ.เชียงใหม่ ได้เกิดฝนตกหนักในท้องที่ ต.บ้านหลวง ต.ดอยแก้ว อ.จอมทอง จ.เชียงใหม่ ปริมาณน้ำฝนน้ำตกแม่ยะ ๑๗๕ มิลลิเมตร ถือว่ามากเป็นประวัติการณ์ เป็นเหตุให้มีน้ำป่าไหลหลาก บริเวณน้ำตกแม่ยะ อุทยานฯ เกรงว่าจะเกิดอันตรายต่อนักท่องเที่ยวที่จะเข้ามาเที่ยวชม จึงขอปิดการบริการน้ำตกแม่ยะชั่วคราว จนกว่าสถานการณ์จะเข้าสู่สภาวะปกติ (ผู้จัดการ)

๙. สถานการณ์อุทกภัย ณ วันที่ ๒๔ ตุลาคม ๒๕๖๐ (ที่มา :กรมป้องกันและบรรเทาสาธารณภัย)

อุทกภัย น้ำไหลหลาก และน้ำเอ่อล้นตลิ่ง จากอิทธิพลของพายุดีเปรสชัน และการระบายน้ำจากเขื่อนเจ้าพระยา ตั้งแต่วันที่ ๑๐ - ๒๔ ต.ค. ๖๐ ในพื้นที่ ๒๑ จังหวัด (จ.เลย กำแพงเพชร ตาก สุโขทัย พิจิตร นครสวรรค์ อุทัยธานี สิงห์บุรี ลพบุรี อ่างทอง พระนครศรีอยุธยา ปทุมธานี ชัยนาท เพชรบูรณ์ สุพรรณบุรี หนองบัวลำภู ขอนแก่น มหาสารคาม กาฬสินธุ์ ร้อยเอ็ด และอุบลราชธานี) ๗๔ อำเภอ ๔๕๐ ตำบล ๒,๖๓๗ หมู่บ้าน ๓๒ ชุมชน ประชาชนได้รับผลกระทบ ๑๒๐,๒๔๐ครัวเรือน ๓๐๖,๐๕๐ คน ผู้เสียชีวิต ๙ ราย ช่วยเหลือแล้ว ๙ ราย ปัจจุบันคลี่คลายแล้ว ๒ จังหวัด (จ.กำแพงเพชร และเลย) **ยังคงมีสถานการณ์ ๑๙ จังหวัด** (จ.ตาก สุโขทัย พิจิตร นครสวรรค์ อุทัยธานี สิงห์บุรี ลพบุรี อ่างทอง พระนครศรีอยุธยา ปทุมธานี ชัยนาท เพชรบูรณ์ สุพรรณบุรี หนองบัวลำภู ขอนแก่น มหาสารคาม กาฬสินธุ์ ร้อยเอ็ด และอุบลราชธานี) ๖๖ อำเภอ ๔๑๓ ตำบล ๒,๔๐๔ หมู่บ้าน ๑๑๔,๒๘๘ ครัวเรือน ๒๙๓,๑๓๑ คน

๑๐. การคาดหมายลักษณะอากาศ ๗ วันข้างหน้า (ระหว่างวันที่ ๒๔ - ๓๐ ตุลาคม ๒๕๖๐)

ในช่วงวันที่ ๒๕-๒๘ ต.ค. บริเวณภาคเหนือ ภาคกลาง และภาคตะวันออกเฉียงยังมีฝนฟ้าคะนองบางแห่ง โดยอุณหภูมิลดลง ๑-๓ องศาเซลเซียสกับมีลมแรง สำหรับภาคใต้มีฝนเพิ่มขึ้น และมีฝนตกหนักบางแห่ง ส่วนในช่วงวันที่ ๒๙-๓๐ ต.ค. ประเทศไทยตอนบนมีอากาศเย็น อุณหภูมิลดลง ๒-๔ องศาเซลเซียสกับมีลมแรง สำหรับภาคใต้มีฝนเพิ่มมากขึ้น และมีฝนตกหนักบางแห่ง

ลักษณะสำคัญทางอุตุนิยมวิทยา ในช่วงวันที่ ๒๔-๒๘ ต.ค. บริเวณความกดอากาศสูงกำลังค่อนข้างแรงจากประเทศจีนแผ่ปกคลุมประเทศไทยตอนบน ทำให้บริเวณดังกล่าวจะมีอากาศเย็น โดยอุณหภูมิลดลง ๑-๓ องศาเซลเซียส แต่ยังคงมีฝนฟ้าคะนองบางแห่ง สำหรับร่องมรสุมจะมีกำลังแรงพาดผ่านภาคใต้ ทำให้ภาคใต้มีฝนเพิ่มขึ้นและมีฝนตกหนักบางแห่ง ส่วนในช่วงวันที่ ๒๙-๓๐ ต.ค. บริเวณความกดอากาศสูงกำลังแรงอีกระลอกจากประเทศจีนแผ่ปกคลุมประเทศไทยตอนบน ทำให้บริเวณดังกล่าวจะมีอากาศเย็น โดยอุณหภูมิลดลง ๒-๔ องศาเซลเซียสกับมีลมแรง สำหรับร่องมรสุมมีกำลังแรงจะเลื่อนลงไปพาดผ่านภาคใต้ตอนล่าง ทำให้ภาคใต้มีฝนเพิ่มมากขึ้นและมีฝนตกหนักบางแห่ง

ข้อควรระวัง ขอให้ประชาชนบริเวณภาคใต้ ระวังอันตรายจากฝนตกหนักและฝนตกสะสมที่อาจทำให้เกิดน้ำท่วมฉับพลัน น้ำป่าไหลหลากไว้ด้วย ตลอดช่วง

๑๑. การช่วยเหลือเพื่อบรรเทาสถานการณ์อุทกภัย (กรมทรัพยากรน้ำ)

สรุปการสูบน้ำ และบริการน้ำดื่ม เพื่อช่วยเหลือสถานการณ์อุทกภัยตั้งแต่ ๑ พฤษภาคม - ๑๘ ตุลาคม พ.ศ. ๒๕๖๐

หน่วยงาน	จังหวัด	ปริมาณสูบน้ำ (ลบ.ม.)	ปริมาณแจกจ่ายน้ำ (ลิตร)	ประโยชน์ที่ได้รับ		
				อุปโภค-บริโภค		
				ครัวเรือน	ประชากร	พื้นที่
ภาค ๑	ลำปาง	-	๔๖,๕๐๕	-	-	-
	กำแพงเพชร	๙๖,๐๐๐	๒๘,๙๙๖	๓,๕๘๗	๙,๐๖๐	-
	เชียงราย	-	๔๐,๒๕๕	-	-	-
	แม่ฮ่องสอน	-	๓๐,๖๘๗	-	-	-
	เชียงใหม่	-	๒๖,๒๙๘	-	-	-
ภาค ๒	นครสวรรค์	๔,๓๖๒,๑๒๐	-	๕,๔๖๔	๑๔,๘๐๐	๒๒,๔๒๐
	อุทัยธานี	๑,๑๗๙,๓๖๐	-	๓๕๐	๑,๔๐๐	๓,๒๐๐
	สมุทรปราการ	๕,๙๙๕,๐๘๐	-	-	-	-
	สระบุรี	๒,๒๑๙,๔๐๐	-	๓,๕๕๙	-	๓,๐๐๐
	พระนครศรีอยุธยา	๔๕๖,๘๔๐	-	-	-	๒๕
	สิงห์บุรี	๑๔๙,๐๔๐	-	๕๐๐	๒,๕๕๕	๕๐๐
ภาค ๓	อุดรธานี	๑,๒๐๗,๔๔๐	-	๓,๘๘๓	๑๒,๑๒๖	-
ภาค ๔	กาฬสินธุ์	๑๓๒,๐๐๐	-	๑,๒๐๔	๖,๐๒๐	-
	ขอนแก่น	๓,๕๗๔,๐๘๐	-	๒,๘๗๖	๑๑,๔๔๒	-
	มหาสารคาม	๘๑๗,๒๐๐	-	๑,๑๒๓	๔,๕๒๒	๗๐๗
ภาค ๕	นครราชสีมา	๖๙๔,๐๐๐	-	๒,๓๕๖	๙,๒๒๔	-
ภาค ๖	สระแก้ว	๑,๒๘๔,๘๐๐	-	๑๒,๐๐๐	๔๘,๐๐๐	-
	ปราจีนบุรี	๑,๓๒๔,๖๐๐	-	๑,๐๐๙	๓,๑๓๙	๑๐,๗๘๗
ภาค ๗	สุพรรณบุรี	๒,๓๑๘,๒๒๐	-	๑,๘๐๐	๖,๐๒๐	๒๐,๗๐๐
	ประจวบคีรีขันธ์	๑๙,๔๔๐	-	๑๐๐	๓๐๐	-
	ราชบุรี	๑,๒๙๑,๑๔๐	-	๒,๔๕๘	๘,๒๐๕	๓,๖๑๕
ภาค ๘	สุโขทัย	๑๕๓,๐๐๐	-	-	-	๑,๒๐๐
	อุตรดิตถ์	-	๖๗๑,๕๘๕	๓,๗๔๗	๑๔,๘๘๐	-
	พิษณุโลก	๔๒,๐๐๐	๑๖๒,๐๐๐	-	-	๑,๐๐๐
		๒๗,๓๑๕,๗๖๐	๑,๐๐๖,๓๒๖	๔๖,๐๒๘	๑๕๒,๑๗๗	๖๗,๑๕๔

จึงเรียนมาเพื่อโปรดทราบ

นายวรศาสตร์ อภัยพงษ์
อธิบดีกรมทรัพยากรน้ำ