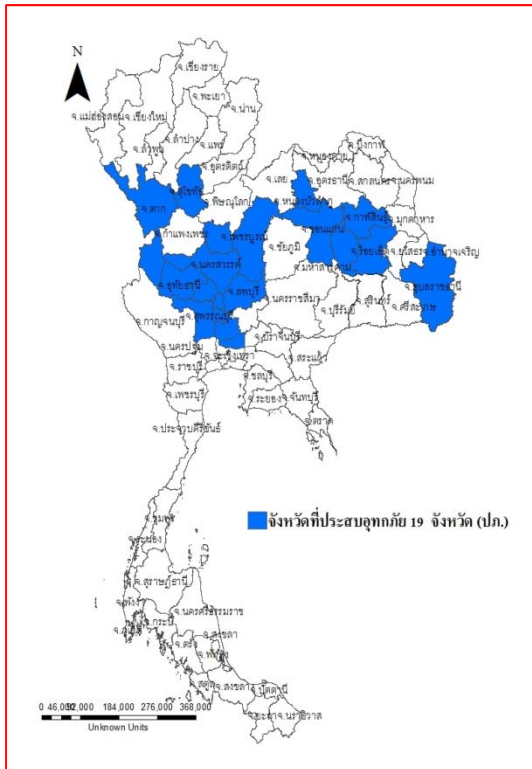




รายงานสถานการณ์น้ำ  
ศูนย์ป้องกันวิกฤติน้ำ กรมทรัพยากรน้ำ  
วันที่ ๒๕ ตุลาคม ๒๕๖๐

**สภาวะอากาศ** บริเวณภาคเหนือ ภาคกลาง และภาคตะวันออก ยังคงมีฝนตกหนักบางแห่งกับลมกระโชกแรง ส่วนภาคตะวันออกเฉียงเหนือมีฝนลดลง สำหรับภาคใต้มีฝนเพิ่มขึ้นและมีฝนตกหนักบางพื้นที่



**สถานการณ์น้ำ**

กรมอุตุนิยมวิทยา ชี้'ภาคเหนือ-ภาคต่อ.-ภาคต.'ลมแรง'ภาคอีสาน'ฝนลด ก่อนอุณหภูมิลด

จ.เชียงใหม่ ฝนถล่มเชียงใหม่ น้ำล้นท่วมอ.จอมทองรอบที่ ๔

จ.พิจิตร เตือนภัยน้ำท่วมหนักจนน้ำเสียชีวิตแล้ว ๑๐ ราย น้ำป่าซัดบ้านเรือนในวังสะพุงเสียหายกว่า ๕๐๐ หลัง รถพังกว่า ๑๐ คัน

จ.ยโสธร ลุ่มน้ำชียังท่วมเกือบ ๓ แสนไร่ใน ๘ จ.อีสาน

จ.ขอนแก่น น้ำพองท่วมพระคือท่วมเขตชั้นในเมืองขอนแก่นแล้ว

จ.เพชรบูรณ์ ๒ ชุมชน ทม.เพชรบูรณ์น้ำท่วมหนักรอบ ๒

จ.นครสวรรค์ น้ำเหนือผ่านนครสวรรค์ทรงตัว-ตรึงเขื่อนเจ้าพระยา

จ.อ่างทอง ฝนถล่มเมืองอ่างทองกลางดึก ทำน้ำท่วมทะเล็ก

จ.พระนครศรีอยุธยา น้ำท่วม อ.บางบาล จม ๒ เมตรกระทบ ๒ หมู่บ้าน (หมายเหตุ ข้อมูลข่าวจาก ไอ เอ็น เอ็น เดลินิวส์ ผู้จัดการ)

**สถานการณ์น้ำต่างประเทศ**

เวียดนาม น้ำท่วมตาย ๕๔ คนบ้านเรือนเสียหายหนัก

**การช่วยเหลือ**

**สถานการณ์น้ำ**

ระดับน้ำในแม่น้ำโขง : MRC: Mekong River Commission ณ วันที่ ๒๒ ตุลาคม ๒๕๖๐

สถานี	ระดับตลิ่ง	ระดับน้ำ ๒๑ ต.ค. ๖๐	ระดับน้ำ ๒๒ ต.ค.๖๐	+สูงกว่าตลิ่ง -ต่ำกว่าตลิ่ง
อ.เชียงแสน จ.เชียงราย	๑๒.๘๐	๓.๑๐	๓.๐๐	-๙.๘๐
อ.เชียงคาน จ.เลย	๑๖.๐๐	๙.๒๐	๘.๘๖	-๗.๑๔
อ.เมือง จ.หนองคาย	๑๒.๒๐	๗.๐๕	๖.๖๗	-๕.๕๓
อ.เมือง จ.นครพนม	๑๒.๐๐	๖.๒๖	๖.๒๙	-๕.๗๑
อ.เมือง จ.มุกดาหาร	๑๒.๕๐	๕.๘๖	๕.๙๔	-๖.๕๖
อ.โขงเจียม จ.อุบลราชธานี	๑๔.๕๐	๗.๓๓	๗.๓๔	-๗.๑๖

หมายเหตุ : ระดับ (รสม.) ข้อมูลจาก <http://www.dwr.go.th/>

**ระดับน้ำ-ลุ่มน้ำเสาะสงขลา** ลุ่มน้ำทะเลสาบสงขลา ปัจจุบันสถานการณ์น้ำในลำน้ำโดยทั่วไปยังคงอยู่ในภาวะปกติ (ระดับน้ำต่ำกว่าระดับตลิ่งต่ำสุด) ระดับน้ำในลำน้ำส่วนใหญ่มีแนวโน้มเพิ่มขึ้น (ข้อมูลวันที่ ๑๘ ต.ค.๒๕๖๐ ที่มา กรมทรัพยากรน้ำ) สถานีคลองอู่ตะเภาตอนบน อ.สะเดา จ.สงขลา สถานีคลองอู่ตะเภาตอนล่าง อ.หาดใหญ่ จ.สงขลา สถานีคลองรัตภูมิ อ.รัตภูมิ จ.สงขลา สถานีคลองตะโหมด อ.ตะโหมด จ.พัทลุง สถานีคลองนาท่อม อ.เมือง จ.พัทลุง สถานีคลองท่าแนะ อ.ศรีบรรพต จ.พัทลุง วัดปริมาณน้ำได้ ๑๓.๑๐ ๐.๔๙ ๑๓.๔๙ ๒๒.๐๕ ๒๐.๓๗ และ ๓๔.๒๒ ลบม./วินาที

สถานีตรวจวัดระดับน้ำ (CCTV) ณ วันที่ ๒๔ ตุลาคม ๒๕๖๐ การตรวจวัดระดับน้ำจากกล้อง (CCTV) ระดับน้ำส่วนใหญ่อยู่ในเกณฑ์ปกติ ยกเว้น สะพานโพทะเล อ.โพทะเล จ.พิจิตร เขิงสะพานสิงห์บุรี อ.เมือง จ.สิงห์บุรี อ.เสนา จ.พระนครศรีอยุธยา และสะพานสามง่าม-ท่าโบสถ์ อ.หันคา จ.ชัยนาท มีระดับเฝ้าระวังน้ำท่วม

จังหวัด	สถานที่ตั้งกล้อง	แม่ข่าย/สูมน้ำ	วิกฤติ	วิกฤติ	ระดับน้ำ (ม.รทก.)			สถานการณ์	หมายเหตุ
			น้ำแดง	น้ำท่วม	พ.ศ.2560	19 ต.ค.	20 ต.ค.		
			ระดับน้อยกว่า	ระดับมากกว่า					
จ.แพร่	สะพานมหาโพธิ์ อ.เมือง	ขม	143.87	151.33	150.00	150.00	150.00	น้ำปกติ	↔
จ.สุโขทัย	สะพานศรีรัตนสุโขทัย อ.ศรีรัตนสุโขทัย	ขม	60.14	71.78	64.70	64.70	64.70	น้ำปกติ	↔
จ.สุโขทัย	สะพานพระแม่ย่า อ.เมือง	ขม	42.48	48.59	49.20	48.85	47.20	น้ำปกติ	↓
จ.พิจิตร	สะพานโพทะเล อ.โพทะเล	ขม	22.58	30.63	30.50	30.50	30.60	เฝ้าระวังน้ำท่วม	↑
จ.อุดรธานี	สะพานท่าเสา อ.เมือง	น่าน	49.22	56.91	N/A	N/A	N/A	น้ำปกติ	↔
จ.น่าน	สะพานนครน่านพัฒนา อ.เมือง	น่าน	192.17	197.73	193.35	193.20	193.35	น้ำปกติ	↑
จ.พิษณุโลก	สะพานสุพรรณภูมิ อ.เมือง	น่าน	33.98	44.52	N/A	N/A	N/A	น้ำปกติ	↔
จ.เชียงราย	สถานีหัวฝาย อ.แม่สาย	แม่สาย/โขง	395.79	396.50	395.22	395.17	395.32	น้ำปกติ	↑
จ.หนองคาย	สถานีสูบน้ำอุทกหนองคาย อ.เมือง	โขง	157.85	166.70	N/A	N/A	N/A	น้ำปกติ	↔
จ.นครพนม	นครพนม อ.เมือง	โขง	135.21	144.28	N/A	N/A	N/A	น้ำปกติ	↔
จ.หนองคาย	วัดทุ่งธาตุ อ.โพนพิสัย	ห้วยหลวง/โขงอีสาน	150.50	159.43	152.75	152.80	152.20	น้ำปกติ	↓
จ.หนองคาย	บ้านท่าสะอาด อ.เซกา	น้ำสงคราม/โขงอีสาน	136.33	143.85	N/A	N/A	N/A	น้ำปกติ	↔
จ.นครพนม	บ้านตลิ่งปากน้ำ อ.ท่าอุเทน	น้ำสงคราม/โขงอีสาน	133.42	141.02	N/A	N/A	N/A	น้ำปกติ	↔
จ.นครพนม	เทศบาล ต.นาแก อ.นาแก	ห้วยน้ำแก้ว/โขงอีสาน	139.05	142.42	142.93	142.98	143.08	น้ำปกติ	↑
จ.นครราชสีมา	ร.ร.เทศบาล 4 อ.เมือง	ลำตะคอง/มูล	174.60	178.00	176.70	176.70	176.60	น้ำปกติ	↓
จ.บุรีรัมย์	สถานีสูบน้ำ อ.สตึก	มูล	123.13	128.76	130.95	131.00	131.20	น้ำปกติ	↑
จ.สิงห์บุรี	เขิงสะพานสิงห์บุรี อ.เมือง	เจ้าพระยา	3.45	11.50	12.35	12.30	12.40	เฝ้าระวังน้ำท่วม	↑
จ.พระนครศรีอยุธยา	อ.เสนา	น้อย/เจ้าพระยา	2.00	5.00	4.80	4.80	4.95	เฝ้าระวังน้ำท่วม	↑
จ.สมุทรสาคร	สะพานข้ามแม่น้ำท่าจีน3 อ.เมือง	ท่าจีน	-5.11	0.57	N/A	N/A	N/A	น้ำปกติ	↔
จ.นครปฐม	สะพานบุรีรัตนประชาบุรี อ.สามพราน	ท่าจีน	-5.59	-0.30	0.88	1.03	1.48	น้ำปกติ	↑
จ.นครปฐม	สะพานหลวงพ่อบึง อ.นครไชยศรี	ท่าจีน	-3.16	2.21	1.31	1.31	1.31	น้ำปกติ	↔
จ.นครปฐม	สะพานข้ามแม่น้ำท่าจีน ทางหลวง346 อ.บางเลน	ท่าจีน	-4.57	-0.47	0.46	0.46	0.46	น้ำปกติ	↔
จ.สุพรรณบุรี	สะพานวัดพระรูป อ.เมือง	ท่าจีน	-1.26	2.75	4.60	4.85	5.10	น้ำปกติ	↑
จ.สุพรรณบุรี	สะพานข้ามแม่น้ำท่าจีน อ.สามชุก	ท่าจีน	1.55	5.18	5.36	5.46	5.76	น้ำปกติ	↑
จ.ชัยนาท	สะพานสามง่าม-ท่าโบสถ์ อ.หันคา	ท่าจีน	10.69	12.83	12.62	12.62	12.87	เฝ้าระวังน้ำท่วม	↑
จ.ฉะเชิงเทรา	ตรงข้ามวัดอัมพวัน อ.เมือง	ฉะเชิงเทรา/ชายฝั่งทะเลตะวันออก	0.20	3.73	N/A	N/A	N/A	น้ำปกติ	↔
จ.เพชรบุรี	เทศบาลเมืองเพชรบุรี อ.เมือง	เพชรบุรี	-	3.18	N/A	N/A	N/A	น้ำปกติ	↔
จ.ประจวบคีรีขันธ์	ร.ร.อนุบาลบางสะพาน อ.บางสะพาน	คลองบางสะพาน/ชายฝั่งทะเลตะวันตก	-	3.30	0.50	0.50	0.85	น้ำปกติ	↑
จ.สุราษฎร์ธานี	สถานีสูบน้ำ อ.เมือง	ตาปี	-	2.28	N/A	N/A	N/A	น้ำปกติ	↔
จ.สงขลา	สถานีคลองอู่ตะเภาตอนล่าง อ.หาดใหญ่	ทะเลสาบสงขลา	-	-	0.40	0.30	0.25	น้ำปกติ	↓
จ.พัทลุง	สถานีคลองตงโหนด อ.ตงโหนด	ทะเลสาบสงขลา	-	-	21.90	21.90	22.00	น้ำปกติ	↑
จ.พัทลุง	สถานีลำปำ อ.เมือง	ทะเลสาบสงขลา	-	-	-1.60	-1.55	-1.55	น้ำปกติ	↔

\*\*ม.รทก. คือ เมตรเทียบกับระดับน้ำทะเลปานกลาง

\*\*\* ระดับน้ำทะเลปานกลาง (Mean Sea Level) หรือ ร.ทก. เป็นค่าการวัด ระดับน้ำทะเลขึ้นสูงสุด (High Tide : HT) และลงต่ำสุด (Low Tide : LT) ของแต่ละวัน ในช่วงระยะเวลาที่กำหนด แล้วนำมาเฉลี่ยเป็นระดับน้ำทะเลปานกลาง สำหรับระยะเวลาที่ทำการรังวัดโดยทั่วไปจะต้องวัดเป็นเวลา ๑๘.๖ ปี ตามวัฏจักรของน้ำ ระดับน้ำทะเลปานกลางของแต่ละบริเวณทั่วโลกอาจมีความสูงไม่เท่ากัน

ในประเทศไทยใช้เวลาในการวัด ๕ ปี โดยเลือกที่ตำบลเกาะหลัก จังหวัดประจวบคีรีขันธ์ เป็นที่วัด แล้วนำมาหาค่าเฉลี่ย เพื่อใช้เป็นค่าระดับน้ำทะเลปานกลาง ให้มีค่า ๐.๐๐๐ เมตร ทำการถ่ายโยงมายังหมุด BM-A (ซึ่งถือว่าเป็นหมุดหลักฐานหมุดแรกของประเทศไทย) ซึ่งมีค่าระดับน้ำทะเลปานกลาง ๑.๔๔๗๗ เมตร

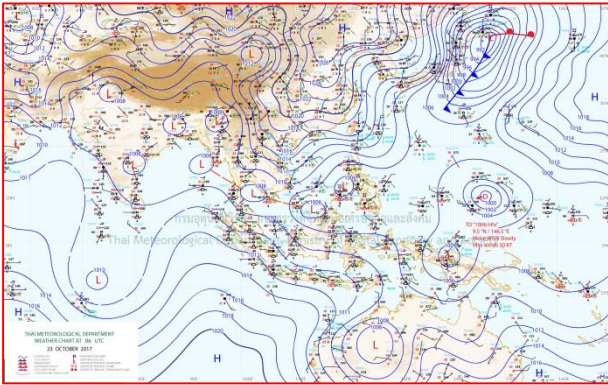
\*N/A คือ อ่านค่าระดับจากไม้วัดระดับ (Staff) ไม่ได้ / ไม้วัดระดับ (Staff) ชำรุด

## ปริมาณน้ำฝนสูงสุด (มม.)

จังหวัด	๑๙ ต.ค.๖๐	๒๐ ต.ค.๖๐	๒๑ ต.ค.๖๐	๒๒ ต.ค.๖๐	๒๓ ต.ค.๖๐
จ.แม่ฮ่องสอน.	๒.๖	-	-	๙.๐	๐.๖
จ.เชียงราย	-	-	-	-	๓.๖
จ.เชียงใหม่	๒๒.๕	๗.๘	๗.๖	๔.๑	๓๘.๕
จ.พะเยา	-	-	-	-	-
จ.น่าน	๔.๘	-	๘.๑	๑๑.๘	๑๕.๘
จ.ลำพูน	๑.๘	-	-	-	๓.๑
จ.ลำปาง	-	-	-	๒๙.๘	๑.๕
จ.แพร่	๔.๐	-	-	๔๐.๕	-
จ.อุตรดิตถ์	-	๐.๖	-	๑๔.๖	๐.๒
จ.สุโขทัย	-	-	-	๘.๕	๕๔.๐
จ.ตาก	๓.๒	-	๘.๐	๖.๐	๑๒.๙
จ.พิษณุโลก	๒๑.๕	๑.๕	-	๖๗.๗	๗๐.๐
จ.เพชรบูรณ์	๓.๘	๖.๘	๕.๑	-	๐.๘
จ.กำแพงเพชร	-	-	-	๒๕.๕	๒.๗
จ.พิจิตร	-	-	๑.๔	-	๑๔.๖
จ.หนองคาย	-	๓.๗	๙.๐	-	๔.๒
จ.เลย	๓๔.๓	๑๗.๐	๔๔.๐	๘๖.๘	๓๖.๐
จ.อุดรธานี	-	๑๐.๒	๑๐๐.๕	๓๐.๐	-
จ.หนองบัวลำภู	๓.๒	๐.๓	-	-	-
จ.นครพนม	๑.๕	-	๐.๓	-	-
จ.สกลนคร	-	-	-	-	-
จ.มุกดาหาร	-	-	-	-	-
จ.ขอนแก่น	๑๙.๖	-	๔๘.๐	-	-
จ.มหาสารคาม	๑๐.๕	-	-	-	-
จ.กาฬสินธุ์	-	-	-	-	-
จ.ร้อยเอ็ด	-	-	-	-	-
จ.ชัยภูมิ	๓๐.๕	๕.๐	๙๘.๐	๓.๕	-
จ.อุบลราชธานี	-	-	-	-	-
จ.อำนาจเจริญ	-	-	-	-	-
จ.ยโสธร	-	-	-	-	-
จ.สุรินทร์	-	-	-	-	-
จ.นครราชสีมา	๑๙.๐	-	๑๓.๓	-	๑๒.๕
จ.บุรีรัมย์	๒.๐	-	-	-	-
จ.ศรีสะเกษ	-	-	-	-	-

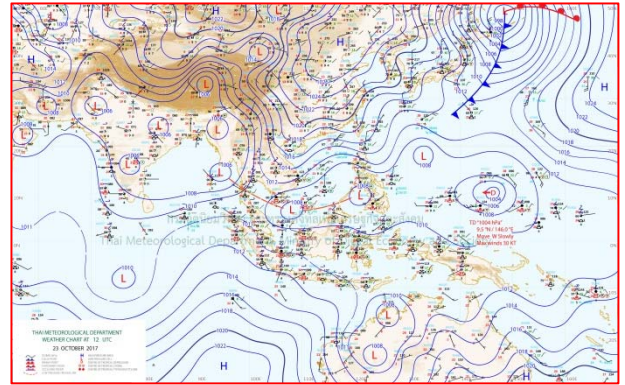


# แผนที่อากาศ



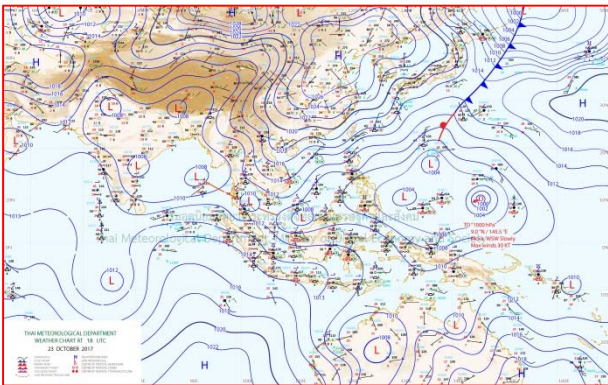
๒๓ ต.ค.๖๐ เวลา ๑๓:๐๐ น.

๑



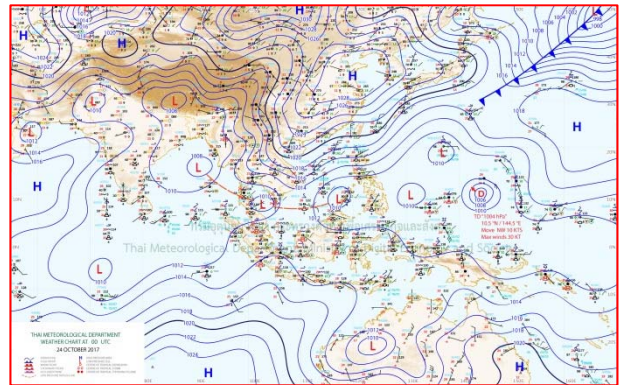
๒๓ ต.ค.๖๐ เวลา ๑๙:๐๐ น.

๒



๒๔ ต.ค.๘.๖๐ เวลา ๑:๐๐ น.

๓



๒๔ ต.ค.๖๐ เวลา ๗:๐๐ น.

๔

รายงานปริมาณน้ำฝนจากกรมอุตุนิยมวิทยา

วันที่ 24 ตุลาคม 2560

รายงานฝน เวลา 07.00 น.ของวันที่ 23 ตุลาคม 2560

สถานีอุตุนิยมวิทยา					ปริมาณน้ำฝน24 ชม.(mm)	ปริมาณน้ำฝนสะสม(mm.)								
<b>ภาคเหนือ</b>					สูงสุด ของประเทศ	48.4	4,503.9	<b>ภาคใต้ฝั่งตะวันออก</b>						
สถานีอุตุนิยมวิทยา	ปริมาณน้ำฝน24 ชม.(mm)	ปริมาณน้ำฝนสะสม(mm.)	ปริมาณฝนต.ค.(mm.)	สถานะฝนสะสมปัจจุบันเทียบกับค่าเฉลี่ย 30 ปี	สูงสุด ของภาคเหนือ	26.1	2,189.7	สถานีอุตุนิยมวิทยา	ปริมาณน้ำฝน24 ชม.(mm)	ปริมาณน้ำฝนสะสม(mm.)	ปริมาณฝนต.ค.(mm.)	สถานะฝนสะสมปัจจุบันเทียบกับค่าเฉลี่ย 30 ปี		
					สูงสุด ของภาคกลาง	48.4	2,551.5						สูงสุด ของภาคตะวันออกเฉียงเหนือ	2.5
แม่ฮ่องสอน	0.6	1,130.7	114.5	ต่ำกว่า	สูงสุด ของภาคตะวันออก	23.8	4,395.0	เพชรบุรี	4.2	1,049.7	278.4	สูงกว่า		
ดอยอ่างขาง	26.1	2,189.7	***	***	สูงสุด ของภาคใต้ฝั่งตะวันออก	13.2	3,150.6	หนองพลับ สกษ.	3.2	924.4	203.2	สูงกว่า		
เชียงใหม่	0.8	2,068.5	124.9	สูงกว่า	สูงสุด ของภาคใต้ฝั่งตะวันตก	36.0	4,503.9	หัวหิน	6.1	1,021.3	246.2	สูงกว่า		
เชียงใหม่ สกษ.	-	1,981.2	117.0	สูงกว่า	<b>ภาคตะวันออกเฉียงเหนือ</b>				ประจวบคีรีขันธ์	-	1,218.6	227.8	ต่ำกว่า	
ทุ่งช้าง	ไม่มีฝน	1,818.6	90.5	สูงกว่า	สถานีอุตุนิยมวิทยา	ปริมาณน้ำฝน24 ชม.(mm)	ปริมาณน้ำฝนสะสม(mm.)	ปริมาณฝนต.ค.(mm.)	สถานะฝนสะสมปัจจุบันเทียบกับค่าเฉลี่ย 30 ปี	ชุมพร	0.3	1,852.6	251.6	สูงกว่า
พะเยา	ไม่มีฝน	1,228.4	122.6	สูงกว่า						สวี สกษ.	ไม่มีฝน	1,748.4	229.7	สูงกว่า
หัวหิน	0.2	1,383.1	83.4	สูงกว่า	เลย สกษ.	ไม่มีฝน	1,529.6	129.5	สูงกว่า	เกาะสมุย	ไม่มีฝน	1,831.6	309.8	สูงกว่า
เด่น	1.4	1,625.9	119.4	สูงกว่า	หนองคาย	-	2,070.2	90.9	สูงกว่า	สุราษฎร์ธานี	ไม่มีฝน	1,198.5	236.4	ต่ำกว่า
แม่สะเรียง	ไม่มีฝน	1,135.6	115.2	สูงกว่า	นครพนม	ไม่มีฝน	2,659.9	97.0	สูงกว่า	นครศรีธรรมราช	0.5	2,810.4	303.0	สูงกว่า
แม่ใจ สกษ.	-	-	98.4	ต่ำกว่า	นครพนม สกษ.	ไม่มีฝน	2,256.0	111.5	สูงกว่า	นครศรีธรรมราช สกษ.	ไม่มีฝน	3,150.6	270.4	สูงกว่า
เชียงใหม่	1.5	1,366.3	117.6	สูงกว่า	อุตรธานี	ไม่มีฝน	1,901.0	90.1	สูงกว่า	สุราษฎร์ธานี สกษ.	ไม่มีฝน	1,878.6	265.9	สูงกว่า
ลำปาง	-	1,485.5	98.3	สูงกว่า	สกลนคร สกษ.	ไม่มีฝน	2,292.2	85.8	สูงกว่า	พระแสง สอท.	ไม่มีฝน	1,610.4	226.2	สูงกว่า
ลำพูน	3.1	1,411.4	110.1	สูงกว่า	สกลนคร	ไม่มีฝน	2,413.3	76.9	สูงกว่า	ฉวาง	13.2	2,091.0	221.6	สูงกว่า
แพร่	-	1,385.4	88.8	สูงกว่า	นครพนม	ไม่มีฝน	2,659.9	97.0	สูงกว่า	พัทลุง สกษ.	ไม่มีฝน	2,163.7	239.5	สูงกว่า
น่าน	1.1	1,205.7	70.3	สูงกว่า	นครพนม สกษ.	ไม่มีฝน	2,256.0	111.5	สูงกว่า	สงขลา	ไม่มีฝน	1,725.4	257.1	สูงกว่า
น่าน สกษ.	ไม่มีฝน	1,078.4	70.3	ต่ำกว่า	หนองบัวลำภู	ไม่มีฝน	1,588.7	***	***	หาดใหญ่	ไม่มีฝน	1,736.6	227.8	สูงกว่า
ลำปาง สกษ.	ไม่มีฝน	1,559.3	126.3	สูงกว่า	ขอนแก่น	ไม่มีฝน	1,419.4	117.7	สูงกว่า	ดอนขันธ์ สกษ.	ไม่มีฝน	1,793.3	224.9	สูงกว่า
อุตรดิตถ์	0.2	1,520.4	111.0	สูงกว่า	มหาสารคาม	ไม่มีฝน	1,886.0	111.4	สูงกว่า	สะเดา	ไม่มีฝน	1,291.7	214.5	สูงกว่า
สุโขทัย	33.9	1,578.8	192.8	สูงกว่า	มุกดาหาร	ไม่มีฝน	2,050.8	100.6	สูงกว่า	ปัตตานี	ไม่มีฝน	1,799.3	216.2	สูงกว่า
ศรีสะเกษ สกษ.	-	1,490.8	148.0	สูงกว่า	กาฬสินธุ์	ไม่มีฝน	1,728.7	90.3	สูงกว่า	ยะลา สกษ.	ไม่มีฝน	2,615.4	***	***
น่าน สกษ.	ไม่มีฝน	1,288.6	88.5	สูงกว่า	กาฬสินธุ์	ไม่มีฝน	1,728.7	90.3	สูงกว่า	นราธิวาส	-	3,038.9	254.4	สูงกว่า
แม่สอด	12.9	1,074.9	102.1	ต่ำกว่า	ชัยภูมิ	ไม่มีฝน	1,232.4	137.0	สูงกว่า	<b>ภาคใต้ฝั่งตะวันตก</b>				
ตาก	0.4	1,371.3	199.2	สูงกว่า	ร้อยเอ็ด สกษ.	ไม่มีฝน	1,661.9	101.0	สูงกว่า	สถานีอุตุนิยมวิทยา	ปริมาณน้ำฝน24 ชม.(mm)	ปริมาณน้ำฝนสะสม(mm.)	ปริมาณฝนต.ค.(mm.)	สถานะฝนสะสมปัจจุบันเทียบกับค่าเฉลี่ย 30 ปี
เชียงใหม่	ไม่มีฝน	1,394.2	204.3	สูงกว่า	ร้อยเอ็ด	ไม่มีฝน	1,754.3	107.3	สูงกว่า					
พิษณุโลก	3.7	1,584.2	162.5	สูงกว่า	อุบลราชธานี (ศูนย์)	ไม่มีฝน	1,780.3	123.1	สูงกว่า	ตะกั่วป่า	ไม่มีฝน	4,225.60	475.60	สูงกว่า
เพชรบูรณ์	0.8	1,353.9	90.4	สูงกว่า	อุบลราชธานี สกษ.	-	1,717.5	118.2	สูงกว่า	กระบี่	ไม่มีฝน	2,272.50	323.50	สูงกว่า
กำแพงเพชร	ไม่มีฝน	1,822.6	191.7	สูงกว่า	ศรีสะเกษ	ไม่มีฝน	1,653.3	167.6	สูงกว่า	ภูเก็ต	ไม่มีฝน	2,271.70	320.10	สูงกว่า
อุ้มผาง	7.8	1,357.3	155.8	ต่ำกว่า	ท่าอุเทน	ไม่มีฝน	1,242.4	126.3	ต่ำกว่า	ภูเก็ต (ศูนย์)	36.0	2,628.30	353.40	สูงกว่า
พิจิตร สกษ.	14.6	1,491.7	124.9	สูงกว่า	นครราชสีมา	-	1,589.6	146.3	สูงกว่า	เกาะลันตา	-	2,520.90	325.40	สูงกว่า
ดอนเมฆเซอร์ สกษ.	0.2	1,270.1	213.0	สูงกว่า	สุรินทร์	ไม่มีฝน	1,486.8	128.2	สูงกว่า	ตรัง	ไม่มีฝน	2,557.70	285.50	สูงกว่า
วิเชียรบุรี	ไม่มีฝน	1,379.9	131.6	สูงกว่า	สุรินทร์ สกษ.	-	1,571.6	134.0	สูงกว่า	สตูล	ไม่มีฝน	2,422.90	339.00	สูงกว่า
<b>ภาคกลาง</b>					ไซคชัย	ไม่มีฝน	1,058.5	164.3	สูงกว่า	สรุปปริมาณฝนมาก สถานีอุตุนิยมวิทยา ปริมาณน้ำฝน24 ชม.(mm) ปริมาณน้ำฝนสะสม(mm.)				
สถานีอุตุนิยมวิทยา	ปริมาณน้ำฝน24 ชม.(mm)	ปริมาณน้ำฝนสะสม(mm.)	ปริมาณฝนต.ค.(mm.)	สถานะฝนสะสมปัจจุบันเทียบกับค่าเฉลี่ย 30 ปี	ปากช่อง สกษ.	2.5	1,378.8	178.9	สูงกว่า					
					นครสวรรค์	ไม่มีฝน	1,651.0	153.4	สูงกว่า	ปางศิขรินทร์	ไม่มีฝน	1,854.0	147.7	สูงกว่า
ตากฟ้า สกษ.	ไม่มีฝน	1,516.8	150.1	สูงกว่า	<b>ภาคตะวันออก</b>					1	ทองพูน	48.4	1,622.8	
ชัยนาท สกษ.	ไม่มีฝน	1,123.6	158.5	สูงกว่า	สถานีอุตุนิยมวิทยา	ปริมาณน้ำฝน24 ชม.(mm)	ปริมาณน้ำฝนสะสม(mm.)	ปริมาณฝนต.ค.(mm.)	สถานะฝนสะสมปัจจุบันเทียบกับค่าเฉลี่ย 30 ปี	2	ภูเก็ต (ศูนย์)	36.0	2,628.3	
อุทัยธานี	6.9	1,066.8	167.6	ต่ำกว่า	นครนายก	0.7	2,643.3	***	***	3	สุโขทัย	33.9	1,578.8	
พระนครศรีอยุธยา	ไม่มีฝน	1,263.1	***	***	ปราจีนบุรี	2.5	1,873.0	160.9	สูงกว่า	4	กรุงเทพมหานคร	28.0	2,551.5	
บัวชุม	ไม่มีฝน	1,260.9	127.3	สูงกว่า	กบินทร์บุรี	ฝนเล็กน้อย	1,992.4	154.5	สูงกว่า	5	ดอยอ่างขาง	26.1	2,189.7	
ปทุมธานี สกษ.	3.3	1,531.1	149.7	สูงกว่า	สระแก้ว	ไม่มีฝน	1,406.5	162.6	สูงกว่า	ปริมาณฝนสูงสุด		ทองพูน	48.4	1,622.8
สมุทรปราการ สกษ.	0.8	1,546.3	***	***	ฉะเชิงเทรา	ไม่มีฝน	1,746.0	231.9	สูงกว่า	ฝนสะสมสูงสุด		ระนอง	ไม่มีฝน	4,503.9
ทองพูน	48.4	1,622.8	172.3	ต่ำกว่า	ชลบุรี	-	1,362.8	208.9	สูงกว่า	ศูนย์ป้องกันวิกฤตการณ์ทรัพยากรน้ำ ศูนย์เขมบล				
สุพรรณบุรี	-	1,260.3	196.7	สูงกว่า	เกาะสีชัง	-	1,146.9	207.1	สูงกว่า					
ลพบุรี	ไม่มีฝน	1,236.7	153.7	สูงกว่า	พัทลุง	7.2	1,172.6	216.1	ต่ำกว่า					
สุโขทัย สกษ.	10.5	991.9	214.4	สูงกว่า	ฉะเชิงเทรา	ไม่มีฝน	1,406.5	162.6	สูงกว่า					
สนามบินสุวรรณภูมิ	0.1	918.9	171.4	ต่ำกว่า	ฉะเชิงเทรา	ไม่มีฝน	1,406.5	162.6	สูงกว่า					
สมุทรสงคราม	16.0	1,078.4	***	***	ฉะเชิงเทรา	ไม่มีฝน	1,406.5	162.6	สูงกว่า					
กาญจนบุรี	0.5	1,078.4	209.2	สูงกว่า	ฉะเชิงเทรา	ไม่มีฝน	1,406.5	162.6	สูงกว่า					
นครปฐม	23.3	1,052.8	202.1	สูงกว่า	ฉะเชิงเทรา	ไม่มีฝน	1,406.5	162.6	สูงกว่า					
กรุงเทพฯ บางนา สกษ.	0.3	1,896.2	214.0	สูงกว่า	ฉะเชิงเทรา	ไม่มีฝน	1,406.5	162.6	สูงกว่า					
กรุงเทพฯ ท่าเรือคลองเตย	23.5	2,183.6	263.1	สูงกว่า	ฉะเชิงเทรา	ไม่มีฝน	1,406.5	162.6	สูงกว่า					
กรุงเทพมหานคร	28.0	2,551.5	292.1	สูงกว่า	ฉะเชิงเทรา	ไม่มีฝน	1,406.5	162.6	สูงกว่า					
สนามบินดอนเมือง	ฝนเล็กน้อย	1,802.9	191.9	สูงกว่า	ฉะเชิงเทรา	ไม่มีฝน	1,406.5	162.6	สูงกว่า					
ปาร์ก	5.7	974.2	188.1	สูงกว่า	ฉะเชิงเทรา	ไม่มีฝน	1,406.5	162.6	สูงกว่า					
ราชบุรี	-	1,012.5	231.9	ต่ำกว่า	ฉะเชิงเทรา	ไม่มีฝน	1,406.5	162.6	สูงกว่า					

สัญลักษณ์ \*\*\*ไม่มีข้อมูล - ยังไม่ได้รับรายงาน/ไม่มีข้อมูล/ไม่มีฝน

หมายเหตุ ได้รับรายงานเพิ่มเติมโดยการบันทึกของเจ้าหน้าที่เป็นรายวัน ณ เวลา 07:00 น.

ปริมาณฝนสูงสุดเท่ากับ 70.0 มม. ที่ สกษ.เกษตรพอ.พรหมพิราม จ.พิษณุโลก



## ชี้'เหนือ-ตอ.-ตต.'ลมแรง'อีสาน'ฝนลด ก่อนอุณหภูมิลด

กรมอุตุนิยมวิทยา พยากรณ์อากาศ ๒๔ ชั่วโมงข้างหน้าว่า บริเวณภาคเหนือ ภาคกลางด้านตะวันตก และภาคตะวันออก มีฝนฟ้าคะนองบางแห่งกับลมกระโชกแรง ส่วนภาคตะวันออกเฉียงเหนือมีฝนลดลง สำหรับภาคใต้เริ่มมีฝนเพิ่มขึ้น พยากรณ์อากาศสำหรับประเทศไทย ตั้งแต่ ๖.๐๐ น.วันนี้ถึง ๖.๐๐ น.วันพรุ่งนี้

ภาคเหนือ มีฝนฟ้าคะนอง ร้อยละ ๔๐ ของพื้นที่ กับมีลมกระโชกแรง บริเวณจังหวัดเชียงใหม่ เชียงราย พะเยา น่าน อุตรดิตถ์ พิษณุโลก ตาก กำแพงเพชร สุโขทัย พิจิตร และเพชรบูรณ์ อุณหภูมิต่ำสุด ๒๒-๒๔ องศาเซลเซียส อุณหภูมิสูงสุด ๓๐-๓๓ องศาเซลเซียส ลมตะวันออกเฉียงใต้ ความเร็ว ๑๕-๓๐ กม./ชม.

ภาคตะวันออกเฉียงเหนือ มีฝนฟ้าคะนอง ร้อยละ ๑๐ ของพื้นที่ กับมีลมกระโชกแรง ส่วนมากบริเวณจังหวัดเลย ชัยภูมิ และนครราชสีมา อุณหภูมิต่ำสุด ๒๐-๒๒ องศาเซลเซียส อุณหภูมิสูงสุด ๓๑-๓๓ องศาเซลเซียส ลมตะวันออกเฉียงใต้ ความเร็ว ๑๕-๓๐ กม./ชม.

ภาคกลาง มีฝนฟ้าคะนอง ร้อยละ ๒๐ ของพื้นที่ กับมีลมกระโชกแรง บริเวณจังหวัดสุพรรณบุรี กาญจนบุรี และราชบุรี อุณหภูมิต่ำสุด ๒๒-๒๕ องศาเซลเซียส อุณหภูมิสูงสุด ๓๑-๓๔ องศาเซลเซียส ลมตะวันออกเฉียงใต้ ความเร็ว ๑๕-๓๐ กม./ชม.

ภาคตะวันออก มีฝนฟ้าคะนอง ร้อยละ ๒๐ ของพื้นที่ กับมีลมกระโชกแรง บริเวณจังหวัดจันทบุรี และตราด อุณหภูมิต่ำสุด ๒๓-๒๔ องศาเซลเซียส อุณหภูมิสูงสุด ๓๒-๓๓ องศาเซลเซียส ลมตะวันออกเฉียงใต้ ความเร็ว ๑๕-๓๐ กม./ชม ทะเลมีคลื่นสูงประมาณ ๑ เมตร บริเวณที่มีฝนฟ้าคะนองคลื่นสูง ๑-๒ เมตร

ภาคใต้ (ฝั่งตะวันออก) มีเมฆเป็นส่วนมาก กับมีฝนฟ้าคะนอง ร้อยละ ๓๐ ของพื้นที่ บริเวณจังหวัดเพชรบุรี ประจวบคีรีขันธ์ ชุมพร สุราษฎร์ธานี และนครศรีธรรมราช อุณหภูมิต่ำสุด ๒๒-๒๕ องศาเซลเซียส อุณหภูมิสูงสุด ๒๙-๓๓ องศาเซลเซียส ลมตะวันตก ความเร็ว ๑๕-๓๐ กม./ชม. ทะเลมีคลื่นสูงประมาณ ๑ เมตร บริเวณที่มีฝนฟ้าคะนองคลื่นสูง ๑-๒ เมตร

ภาคใต้ (ฝั่งตะวันตก) มีเมฆบางส่วน กับมีฝนฟ้าคะนอง ร้อยละ ๒๐ ของพื้นที่ ส่วนมากบริเวณจังหวัดระนอง และพังงา อุณหภูมิต่ำสุด ๒๐-๒๔ องศาเซลเซียส อุณหภูมิสูงสุด ๓๑-๓๓ องศาเซลเซียส ลมตะวันตก ความเร็ว ๑๕-๓๐ กม./ชม. ทะเลมีคลื่นสูงประมาณ ๑ เมตร บริเวณที่มีฝนฟ้าคะนองคลื่นสูง ๑-๒ เมตร

กรุงเทพมหานครและปริมณฑล มีฝนฟ้าคะนอง ร้อยละ ๓๐ ของพื้นที่ กับมีลมกระโชกแรง อุณหภูมิต่ำสุด ๒๓-๒๔ องศาเซลเซียส อุณหภูมิสูงสุด ๓๒-๓๔ องศาเซลเซียส ลมตะวันออกเฉียงใต้ ความเร็ว ๑๕-๓๐ กม./ชม.

## ฝนถล่มเชียงใหม่ น้ำล้นท่วมอ.จอมทองรอบที่ ๔

ฝนถล่มเชียงใหม่ ทำปริมาณน้ำสะสมเอ่อล้นตลิ่งท่วมเทศบาลตำบลจอมทอง รอบที่ ๔ ของปีนี้ สูงสุด ๑ ม. นายสุทิน จันทร์งาม นายอำเภอจอมทอง จ.เชียงใหม่ เปิดเผยกับสำนักข่าวไอ.เอ็น.เอ็น.ว่า หลังเกิดฝนตกหนักบนดอยส่งผลให้มวลน้ำสะสมไหลจากลุ่มน้ำแม่ยะ - แม่กลาง ผ่านลำน้ำแม่กลาง ในปริมาณมากจนเอ่อล้นตลิ่งเข้าท่วมชุมชนริมน้ำภายในเขตเทศบาลตำบลจอมทอง วัดระดับความสูงได้ ๑ เมตร ส่งผลกระทบต่อชาวบ้านประมาณ ๒๐ - ๓๐ ครัวเรือน ทั้งนี้พบว่าพื้นที่ดังกล่าวได้รับผลกระทบมาแล้วถึง ๔ ครั้งในปี ซึ่งปกติจะเกิดน้ำท่วมในลักษณะนี้เพียง ๑ ครั้ง ในรอบ ๓ - ๔ ปี โดยจะเกิดขึ้นกรณีฝนตกหนักมาก ๆ ล่าสุดพบปริมาณน้ำมีแนวโน้มลดลงอย่างต่อเนื่อง คงเหลือ ๒๕ ซม. คาดว่าหากไม่มีฝนตกบนดอยเพิ่มเติมภายในช่วงเย็นวันนี้สถานการณ์จะกลับเข้าสู่ภาวะปกติ (ไอ เอ็น เอ็น)

## เตือนภัย! พิจิตรน้ำท่วมหนักจนน้ำเสียชีวิตแล้ว ๑๐ ราย

หนุ่มพิจิตรออกหาปลาช่วงน้ำท่วมจมนดับ ขณะมีรายงานตัวเลขผู้เสียชีวิตในช่วงน้ำหลากปีนี้ ๑๐ รายแล้ว พ.ต.ท.มนู ปินใจ สารวัตรเวรสอบสวน สภ.โพทะเล จ.พิจิตร รับแจ้งว่า มีผู้สูญหายไปกับสายน้ำตั้งแต่เวลากลางคืนของเมื่อวันวานที่ผ่านมา จึงประสานกับหน่วยกู้ภัยชาวภาพโพทะเล ช่วยกันออกค้นหาแต่สุดท้ายก็พบเป็นศพอยู่ที่บริเวณกลางทุ่งนา ซึ่งมีสภาพถูกน้ำท่วมที่บริเวณหมู่ ๕ ต.ทะเล อ.โพทะเล จ.พิจิตร สอบสวนทราบว่าผู้ตายคือ นายฟ้ารุ่ง บัวแก้วอายุ ๔๔ ปี เป็นชาวบ้านหมู่ ๕ ต.ทะเล สอบสวนได้ความว่าผู้ตายเป็นผู้นำครอบครัวดูแลบิดาและมีลูกอีก ๒ คน เห็นน้ำท่วมทุ่งจึงออกหาปลาโดยออกมากับหลานชาย แต่เห็นว่าเย็นแล้วจึงบอกให้หลานชายกลับบ้านไปก่อน ส่วนผู้ตายก็กู้ชายที่วางดักปลาไว้ จากนั้นก็เจ็บป่วยไป ญาติจึงออกตามหาจึงมาพบเป็นศพดังกล่าว ผู้สื่อข่าวรายงานว่าจากสถานการณ์น้ำท่วมใหญ่ในเขตจังหวัดพิจิตรจึงทำให้มีเด็กที่เล่นน้ำ

และผู้ที่เกี่ยวข้องด้วยอุบัติเหตุทางน้ำนับรวมแล้วรายนี้เป็นผู้เสียชีวิตสังเวทอุทกภัยน้ำท่วมเป็นรายที่ ๑๐ ในช่วงฤดูน้ำหลากนี้ดังกล่าว (ไอ เอ็น เอ็น)

### ลุ่มน้ำชียังท่วมเกือบ ๓ แสนไร่ใน ๘ จ.อีสาน

ลุ่มน้ำชี ยังคงท่วม ๒๘๙,๗๙๗ ไร่ ใน ๘ จังหวัด ชนชัยโสธร ท่วมพื้นที่เกษตร ๔ อำเภอ กว่า ๑๑๔,๕๗๖ ไร่ ปัจจุบันระดับน้ำและพื้นที่ได้รับผลกระทบยังคงเพิ่มสูงขึ้น

ศูนย์ปฏิบัติการน้ำอัจฉริยะ กรมชลประทาน รายงานสถานการณ์น้ำลุ่มน้ำชี ประจำวันที่ ๒๓ ตุลาคม ๒๕๖๐ ว่า มีพื้นที่น้ำท่วมรวม ๒๘๙,๗๙๗ ไร่ แยกเป็นรายจังหวัดได้ดังนี้ จังหวัดชัยโสธร พื้นที่น้ำท่วมลุ่มต่ำทางการเกษตรในพื้นที่ ๔ อำเภอ ได้แก่ อ.ค้อวัง อ.คำเขื่อนแก้ว อ.มหาชนะชัย และ อ.เมือง เนื่องจากน้ำเอ่อล้นตลิ่งจากแม่น้ำชีเข้าท่วมพื้นที่การเกษตรประมาณ ๑๑๔,๕๗๖ ไร่/ จังหวัดร้อยเอ็ด ท่วม ๑ อำเภอ ได้แก่ อำเภอพนมไพร ๑๕,๓๖๒ ไร่/ จังหวัดชัยภูมิ ยังคงมีพื้นที่น้ำท่วม ๕ อำเภอ ได้แก่ อ.จัตุรัส อ.บ้านเขว้า อ.คอนสวรรค์ อ.เนินสง่า และ อ.เมือง กระทบประมาณ ๒๑,๕๑๑ ไร่ ปัจจุบันระดับน้ำเริ่มลดลง/จังหวัดศรีสะเกษ ๑ อำเภอ ได้แก่ อ.กันทรารมย์ ๒๒,๑๓๐ ไร่ / จังหวัดมหาสารคาม ยังคงมีน้ำท่วมขังพื้นที่ลุ่มต่ำ ๔ อำเภอ ได้แก่ อ.โกสุมพิสัย อ.กันทรวิชัย และ อ.เมือง และ อ.เขียงยืน / จังหวัดอุบลราชธานี ๒ อำเภอ ได้แก่ อ.เมือง และ อ.เขื่องใน รวมพื้นที่น้ำท่วมประมาณ ๖๘,๔๐๐ ไร่ /จังหวัดขอนแก่น ๑๑ อำเภอ ได้แก่ อ.เมืองขอนแก่น อ.เวียงใหญ่ อ.โคกโพธิ์ชัย อ.ชนบท อ.น้ำพอง อ.บ้านแฮด อ.บ้านไผ่ อ.พระยืน อ.มัญจาคีรี อ.หนองเรือ และ อ.อุบลรัตน์ รวมพื้นที่น้ำท่วมประมาณ ๖๕,๓๒๙ ไร่ / จังหวัดกาฬสินธุ์ ยังคงมีพื้นที่น้ำท่วมขังรวม ๓ อำเภอ ได้แก่ อ.ร่องคำ อ.ฆ้องชัย และ อ.กมลาไสย โครงการชลประทานกาฬสินธุ์ได้ติดตั้งเครื่องสูบน้ำจำนวน ๘ เครื่อง / จังหวัดหนองบัวลำภู พื้นที่น้ำท่วมนอกคันกั้นน้ำ ๒ อำเภอ ได้แก่ อ.โนนสัง และ อ.ศรีบุญเรือง รวมพื้นที่น้ำท่วมในเบื้องต้นประมาณ ๔,๐๐๐ ไร่ ปัจจุบันระดับน้ำและพื้นที่ได้รับผลกระทบยังคงเพิ่มสูงขึ้น เนื่องจากปริมาณการระบายน้ำของเขื่อนอุบลรัตน์น้อยกว่าปริมาณน้ำที่ไหลลงอ่าง (ไอ เอ็น เอ็น)

### น้ำป่าซัดบ้านเรือนในวังสะพุงเสียหายกว่า ๕๐๐ หลัง รถพังกว่า ๑๐ คัน

น้ำป่าภูหลวงหลากเข้าล่ำห้วยน้ำฮวยและลำน้ำสาขาเอ่อล้นเข้าท่วมหลายหมู่บ้านใน อ.วังสะพุงกว่า ๕๐๐ หลังคาเรือนถูกน้ำป่าซัดหายไป ๑ หลัง รถยนต์อีกกว่า ๑๐ คัน กำลังทหารมณฑลทหารบกที่ ๒๘ ค่ายศรีสองรัก และหน่วยงานท้องถิ่นเข้าช่วยกู้ซากความเสียหายตลอดทั้งวัด น้ำป่า วังสะพุง

ผู้สื่อข่าวรายงานว่า ฝนที่ตกลงมาอย่างต่อเนื่องตั้งแต่เมื่อคืนที่ผ่านมา ทำให้น้ำป่าจากเขตรักษาพันธุ์สัตว์ป่าภูหลวง ไหลเอ่อล้นล่ำห้วยน้ำฮวย และลำน้ำสาขา เข้าท่วมบ้านเรือนประชาชนในพื้นที่ตำบลเขาหลวง และตำบลหนองจิว อ.วังสะพุง จ.เลย โดยเฉพาะที่หมู่บ้านน้ำจันทน์ บ้านนาซ่าแซง บ้านตากแดด บ้านกอกสะท้อน บ้านเหล่านาแปน และบ้านเล้า ได้รับความเสียหายรวมกว่า ๕๐๐ หลังคาเรือน

โดยกระแสน้ำที่ไหลเชี่ยวได้เพิ่มขึ้นอย่างรวดเร็ว ประชาชนต่างพากันตื่นนอนออกมาขนสิ่งของ และสัตว์เลี้ยงหนีน้ำอย่างโกลาหล โดยน้ำได้พัดบ้านเรือนจมหายไปกับน้ำ ๑ หลัง รถยนต์อีกกว่า ๑๐ คัน

ขณะเดียวกัน มีรายงานเบื้องต้นว่าพื้นที่ทางการเกษตรได้รับความเสียหายอีกกว่า ๒,๐๐๐ ไร่ นอกจากนี้ เส้นทางจากวังสะพุง-सानตม มีกระแสน้ำไหลผ่านถนน รถเล็กไม่สามารถผ่านไปได้หลายจุด อย่างไรก็ตาม เหตุน้ำป่าครั้งนี้ยังไม่มีผู้ได้รับบาดเจ็บหรือเสียชีวิต

ล่าสุด ด้านการให้ความช่วยเหลือ กำลังพลทหาร จากมณฑลทหารบกที่ ๒๘ ค่ายศรีสองรัก เจ้าหน้าที่องค์กรปกครองส่วนท้องถิ่น เจ้าหน้าที่สำนักงานป้องกันและบรรเทาสาธารณภัย พร้อมด้วยเจ้าหน้าที่อาสาสมัครหน่วยกู้ภัย ได้ออกให้ความช่วยเหลือขนย้ายสิ่งของ และอพยพประชาชนออกมาจากพื้นที่น้ำท่วมอย่างเร่งด่วน

ทั้งนี้ ระหว่างการรายงานข่าว ระดับน้ำในลำห้วยน้ำฮวยได้เริ่มทรงตัวและมีแนวโน้มลดลง สำนักงานป้องกันและบรรเทาสาธารณภัยจังหวัด ได้ประกาศเตือนประชาชนที่มีบ้านเรือนอาศัยอยู่ริมลำห้วย ในพื้นที่อำเภอเมืองเลยซึ่งมวลน้ำกำลังเดินทางถัดไป. (ผู้จัดการ)



## น้ำพองห้วยพระคือท่วมเขตชั้นในเมืองขอนแก่นแล้ว

น้ำพองทะเลลุ่มน้ำห้วยพระคือ ต.พระลับ จ.ขอนแก่น ซึ่งเป็นประตูด่านสุดท้ายก่อนเข้าท่วมเขตชั้นในเมืองขอนแก่นเรียบร้อยแล้ว

ภายหลังจากที่มวลน้ำจากแม่น้ำพอง ได้ไหลทะลักเข้าท่วมหมู่บ้านต่าง ๆ ในเขต อ.น้ำพอง และ อ.เมือง จ.ขอนแก่น โดยที่เจ้าหน้าที่สำนักชลประทานที่ ๖ ขอนแก่น และกรมทางหลวงชนบท ได้ปิดทางน้ำไม่ให้ น้ำไหลเข้าสู่เขตเมืองชั้นในของเขต อ.เมืองขอนแก่น ด้วยกันทำคันดินกั้นน้ำตามถนนทางหลวงสายน้ำพอง – ขอนแก่น และน้ำบึงก็เปิดตามประตูระบายน้ำตลอดแนวคลอง ๓L – RMC ลำสุดท้ายได้ตัดคันดินกั้นแม่น้ำพองที่ทาง เจ้าหน้าที่จากกรมทางหลวงชนบทได้ทำการเสริมตามแนวถนน อ.น้ำพอง – ขอนแก่น ที่บริเวณ สภ.ย้อยศิลา บ้านหนองหิน ต.ศิลา อ.เมืองขอนแก่น แล้วทำให้กระแสน้ำไหลล้นข้ามถนนไหลลงสู่ลำห้วยพระคือ โดยลำห้วยพระคือเป็นด่านปลายทางสุดท้ายที่มวลน้ำจากแม่น้ำพองจะไหลเอ่อล้นเข้าท่วมเขตเมืองชั้นใน รวมทั้งเขตเทศบาลนครขอนแก่น ขณะที่กำลังเจ้าหน้าที่ไม่สามารถปิดประตูระบายน้ำลำห้วยใหญ่ ที่บ้านนาเพียง ต.สำราญ ได้ เพราะปัญหาความลึกของลำห้วยกว่า ๑๐ เมตร และมีความกว้างถึง ๕๐ เมตร ซึ่งถึงแม้เจ้าหน้าที่จะเร่งเสริมแนวคันดินและวางกระสอบทรายขนาดใหญ่หรือบักแบกตลอดทั้ง ๒๔ ชม. แต่ก็ยังไม่แล้วเสร็จ ทำให้น้ำจากแม่น้ำพองไหลผ่านลำห้วยใหญ่ ผ่านห้วยปลาหลาย ห้วยกุดกว้าง และเข้าสู่ห้วยพระคือแล้ว อย่างไรก็ตาม สำหรับการให้ความช่วยเหลือประชาชนที่ได้รับผลกระทบจากสถานการณ์น้ำท่วม นั้น ขณะนี้ทางเจ้าหน้าที่ทหาร เจ้าหน้าที่ป้องกันและบรรเทาสาธารณภัยขอนแก่น เขต ๖ ได้นำเรือท้องแบนออกไปช่วยขนสิ่งของเครื่องใช้ที่มีค่า ออกมาจากบ้านเรือนของประชาชนที่ถูกน้ำท่วมอย่างต่อเนื่อง

นางพิสมัยล อายุ ๔๐ ปี อยู่บ้านหนองหิน ต.ศิลา อ.เมืองขอนแก่น กล่าวว่า บ้านถูกน้ำท่วมบ้านสูงกว่า ๑ เมตร แล้ว ถนนทางเข้าบ้านถูกตัดขาด ทำให้ต้องแจ้งเจ้าหน้าที่มารับ และช่วยขนสิ่งออกไปตั้งไว้ที่สูง

## ๒ ชุมชน ทม.เพชรบูรณ์น้ำท่วมอ่วมหนักรอบ ๒

๒ ชุมชน เทศบาลเมืองเพชรบูรณ์ น้ำท่วมอ่วมหนักรอบ ๒ เทศบาลฯเตรียมจัดรถรับส่งผู้ประสบภัยร่วมพิธีถวายดอกไม้จันทน์

สถานการณ์มวลน้ำในแม่น้ำป่าสักหลังไหลจากเขตพื้นที่ อ.หล่มสัก จ.เพชรบูรณ์ ล่าสุดได้ไหลเข้าสู่เขตพื้นที่ อ.เมืองเพชรบูรณ์ โดยเฉพาะในเขตพื้นที่เทศบาลเมืองเพชรบูรณ์ กระแสน้ำในแม่น้ำป่าสักได้เอ่อทะลักออกจากตลิ่งเข้าท่วมบ้านเรือนบริเวณริมแม่น้ำเป็นรอบที่ ๒ ทั้งนี้มี ๒ ชุมชนได้แก่ ชุมชน ๘ โพธิ์เย็นพัฒนาและชุมชน ๙ แก้วดาวพัฒนา มีบ้านเรือนราษฎรกว่า ๕๐๐ หลังคาเรือนราษฎรราว ๒,๐๐๐ คนที่ได้รับผลกระทบจากสภาวะน้ำท่วม ในขณะที่ถนนและตรอกซอยรวมทั้งสถานที่ราชการหลายแห่งต้องอยู่ในภาวะจมน้ำอ้อมรอบ ซึ่งบางจุดระดับน้ำท่วมสูงกว่า ๕๐ เซนติเมตร ทำให้เทศบาลฯ ต้องปิดการจราจรและเลี่ยงให้ไปใช้เส้นทางอื่นแทน ขณะเดียวกันมีราษฎรบางส่วนที่ต้องขึ้นมาปักหลักพักอาศัยหลบนอนบนถนนเป็นการชั่วคราวหลังบ้านพักถูกน้ำท่วม

ด้านนายเสกสรร นิยมเพ็ง นายกเทศมนตรีเมืองเพชรบูรณ์ กล่าวว่า มวลน้ำแม่น้ำป่าสักในรอบนี้มีปริมาณมากจนคาดการณ์ว่าอาจทำให้เกิดภาวะน้ำท่วมยาวนาน ล่าสุดระดับน้ำในแม่น้ำป่าสัก ณ เวลาก็ยังเพิ่มสูงขึ้นอย่างต่อเนื่องส่วนที่มีราษฎรผู้ประสบภัยน้ำท่วม ๒ ชุมชนแสดงความวิตกกังวลถึงสถานการณ์น้ำท่วมรอบนี้จะเป็นอุปสรรคและไม่รับความสะดวกในการเดินทางเข้าออกบ้านพักที่ถูกน้ำท่วม เพื่อไปร่วมพระราชพิธีถวายดอกไม้จันทน์ที่พระเมรุมาศจำลอง ศาลากลางจังหวัดเพชรบูรณ์ ล่าสุดทางเทศบาลฯได้เตรียมจัดรถช่วยรับและส่งราษฎรที่บ้านพักอยู่ในพื้นที่ประสบอุทกภัยเหล่านี้ ไปยังจุดพักรถซึ่งทางขนส่งได้จัดเตรียมรถไว้บริการรับส่งประชาชนเพื่อไปร่วมพระราชพิธี โดยไม่ต้องเดินฝ่ากระแสน้ำออกไปอย่างยากลำบาก (ไอ เอ็น เอ็น)

## น้ำเหนือผ่านนครสวรรค์ทรงตัว-ตริ่งเขื่อนเจ้าพระยา

น้ำเหนือผ่าน จ.นครสวรรค์ ๓,๐๕๔ ลบ.ม./วินาที แนวโน้มทรงตัว ขณะยังตริ่งเขื่อนเจ้าพระยาไม่เกิน ๒,๖๐๐ ลบ.ม./วินาที โดยปริมาณน้ำผ่านท้ายเขื่อนเจ้าพระยาที่เพิ่มขึ้นจะส่งผลให้ระดับน้ำตั้งแต่ท้ายเขื่อนเจ้าพระยาเพิ่มสูงขึ้นจากปัจจุบันในบริเวณพื้นที่ลุ่มต่ำนอกคันกั้นน้ำ

กรมชลประทานรายงานสถานการณ์ สภาพน้ำในลุ่มน้ำเจ้าพระยาตอนล่าง วันนี้ (๒๓ ต.ค.) มีปริมาณน้ำไหลผ่านสถานีวัดน้ำ อ.เมือง จ.นครสวรรค์ (C.๒) อัตรา ๓,๐๕๔ ลบ.ม./วินาที ต่ำกว่าตลิ่ง ๐.๙๘ เมตร มีแนวโน้มทรงตัว รวมกับปริมาณน้ำ

จากแม่น้ำสะแกกรัง ๑๔ ลบ.ม./วินาที และไหลผ่านเขื่อนเจ้าพระยา ในอัตรา ๒,๕๙๘ ลบ.ม./วินาที ทางชลประทานจะบริหารน้ำเหนือเขื่อนเจ้าพระยาเข้าคลองชลประทานให้มากที่สุดตามศักยภาพของพื้นที่ และระบายน้ำท้ายเขื่อนป่าสักชลสิทธิ์ ๓๙๒ ลบ.ม./วินาที เพื่อควบคุมปริมาณน้ำให้อยู่ในเกณฑ์ควบคุม (Rule Curve) ระบายผ่านเขื่อนพระรามหก ๕๒๘ ลบ.ม./วินาที ไหลลงแม่น้ำเจ้าพระยา และใช้ประตูน้ำคลองลัดโพธิ์ จ.สมุทรปราการ ช่วยระบายน้ำออกสู่ทะเลให้เร็วยิ่งขึ้น

การบริหารจัดการน้ำในสถานการณ์ปัจจุบัน กรมชลประทานยังคงการระบายท้ายเขื่อนเจ้าพระยาในเกณฑ์ไม่เกิน ๒,๖๐๐ ลบ.ม./วินาที โดยปริมาณน้ำผ่านท้ายเขื่อนเจ้าพระยาที่เพิ่มขึ้นจะส่งผลให้ระดับน้ำตั้งแต่ท้ายเขื่อนเจ้าพระยาเพิ่มสูงขึ้นจากปัจจุบัน ในบริเวณพื้นที่ลุ่มต่ำนอกคันกันน้ำ คลองโพงผาง คลองบางบาลอำเภอบางบาล อำเภอสนาแม่ น้ำน้อย อำเภอดักให้ จังหวัดพระนครศรีอยุธยา ประมาณ ๐.๕๐ ถึง ๑.๐๐ เมตร ส่วนในกลุ่มน้ำป่าสัก มีระบายน้ำจากเขื่อนป่าสักชลสิทธิ์ ในอัตราวันละ ๓๐ ล้านลูกบาศก์เมตร ซึ่งเมื่อน้ำจำนวนนี้ไหลลงไปรวมกับปริมาณน้ำที่มาจากคลองชัยนาท-ป่าสักแล้ว จะทำให้ปริมาณน้ำให้ไหลผ่านลงสู่ท้ายเขื่อนพระรามหก ประมาณ ๕๒๘ ลูกบาศก์เมตรต่อวินาที ส่งผลให้พื้นที่ริมแม่น้ำป่าสัก ตั้งแต่ท้ายเขื่อนพระรามหก อำเภอนครหลวง จังหวัดพระนครศรีอยุธยา ไปจนถึงจุดบรรจบกับแม่น้ำเจ้าพระยาบริเวณอำเภอบางบาลจังหวัดพระนครศรีอยุธยา มีระดับน้ำเพิ่มสูงขึ้นจากปัจจุบันประมาณ ๐.๘๐ - ๑.๒๐ เมตร (ไอ เอ็น เอ็น)

### ฝนถล่มเมืองอ่างทองกลางดึก ทำน้ำท่วมทะเล็ก

ชาวอ่างทองอ่วม! ฝนถล่มกลางดึกเครื่องสูบน้ำเสีย ทำน้ำท่วมขังสูงกว่า ๔๐-๖๐ เซนติเมตร เทศบาลเร่งกู้วิกฤติ

ผู้สื่อข่าวรายงานว่า เมื่อช่วงกลางดึกที่ผ่านมาในเขตเทศบาลจ.อ่างทอง ได้เกิดพายุฝนตกลงมาอย่างหนักทำให้เกิดน้ำท่วมขังตัวเมืองอ่างทอง เขตเศรษฐกิจศูนย์ราชการ มีน้ำท่วมขังสูงกว่า ๔๐-๖๐ เซนติเมตร โดยการสูบน้ำระบายออกสูงแม่น้ำเจ้าพระยาไม่ทันหลังเครื่องสูบน้ำเสียไป๑ตัวทางเจ้าหน้าที่เร่งดำเนินการแก้ไขทำให้น้ำเอ่อท่วมขังจุดแอ่งกระทะบริเวณตลาดสดเทศบาล ๒ สีแยกไฟแดง โรงเรียนอนุบาลวัดอ่างทอง ด้าน เจ้าหน้าที่เทศบาลเร่งทำการสูบน้ำระบายอย่างต่อเนื่องคาดไม่เกิน ๒ ชั่วโมง น้ำแห้งเข้าสู่สภาวะปกติ

ด้านนายสมยศ จ้อยชูศรี สมาชิกสภาเทศบาล กล่าวว่า หลังฝนได้ตกลงมาอย่างหนักในช่วงกลางคืนที่ผ่านมาทำให้น้ำท่วมขังภายในเขตเศรษฐกิจศูนย์ราชการ ประกอบกับมีเครื่องสูบน้ำเสียไป๑เครื่องทางเจ้าหน้าที่เร่งดำเนินการแก้ไขพร้อมเร่งทำการระบายน้ำ คาดว่าคงไม่เกิน ๑๐ .๐๐ น.คงเข้าสู่สภาวะปกติ สถานการณ์น้ำเจ้าพระยาล่าสุดเพิ่มขึ้นอย่างต่อเนื่อง ที่ C๗A หน้าศาลากลางจ.อ่างทอง แม่น้ำเจ้าพระยา เลยระดับวิกฤติที่ ๘ เมตร มีระดับอยู่ที่ ๘.๗๕ เมตร จากระดับตลิ่ง ๙.๓๒ มีปริมาณน้ำไหลผ่าน ๒,๕๓๕ ลูกบาศก์เมตรต่อวินาที ศูนย์ราชการย่านธุรกิจการค้ายังคงอยู่ในภาวะเสี่ยงน้ำเอ่อล้น โดย จ.อ่างทอง มีผู้ประสบอุทกภัยแล้ว ๕ อำเภอ ๕ ชุมชน ๓๐ ตำบล ๙๒ หมู่บ้าน ๒,๕๙๕ ครัวเรือน พื้นที่เกษตรกรรมได้รับความเสียหาย ๖,๖๒๖ ไร่ (ไอ เอ็น เอ็น)

### น้ำท่วม อ.บางบาลอยุธยาจม ๒ เมตรกระทบ ๒ หมื่นคน

สถานการณ์น้ำท่วม อ.บางบาล อยุธยา กว่า ๒ เมตร กระทบประชาชนกว่า ๒ หมื่นคน ขณะเจ้าพระยาปรับตัวสูงขึ้นอีก ส่วน อ.สนา ระดับน้ำ เพิ่มขึ้น- กองทัพเรือ ติดตั้งเรือผลักดันน้ำ ที่สมุทรสาคร

นายวิษณุพงษ์ สงวนสัจพงษ์ นายอำเภอบางบาล จ.พระนครศรีอยุธยา เปิดเผยกับสำนักข่าวไอ.เอ็น.เอ็น.ว่า ขณะนี้ อ.บางบาล ยังคงประสบปัญหาน้ำในแม่น้ำเจ้าพระยาเอ่อล้นเข้าท่วมพื้นที่การเกษตร และ บ้านเรือนประชาชน ใน ๑๖ ตำบล ทั้งอำเภอ วัดระดับสูงสุดได้กว่า ๒ เมตร โดยที่ ต.มหาพราหมณ์ พบว่าสถานการณ์ดีกว่าตำบลอื่น เนื่องจากเป็นเขตเศรษฐกิจ มีโรงพยาบาลและศูนย์ราชการตั้งอยู่ ส่วนที่เหลือค่อนข้างประสบได้รับผลกระทบใกล้เคียงกัน

ทั้งนี้ พบว่ามีประชาชนบางส่วนต้องอพยพออกจากบ้านไปยังพักอาศัยยั้งที่อำเภอจัดหาไว้ให้ แต่ก็พบว่ามีชาวบ้านจำนวนมากที่ไม่ยอมอพยพเนื่องจากเป็นห่วงบ้านเรือนของตนเองแม้ว่าที่พักอาศัยจะถูกน้ำท่วมสูง โดยล่าสุดทางกรมชลประทานได้แจ้งเตือนว่าระดับน้ำเจ้าพระยาจะปรับตัวสูงขึ้น ซึ่งก็จะทำให้น้ำท่วมสูงขึ้นจากเดิมอีก ๒๐ - ๒๕ ซม. เบื้องต้น จังหวัดได้ประชาสัมพันธ์ให้ประชาชนเร่งเก็บของไปไว้บนที่สูงเพื่อรับมือกับสถานการณ์ ขณะที่ ดร.สุจินต์ ไชยชุมศักดิ์ ได้เร่งให้ความช่วยเหลือผู้ประสบภัยด้วย

อย่างไรก็ตาม จากการสำรวจสภาพรวมพบปัจจุบันมีประชาชนได้รับผลกระทบประมาณ ๙,๐๐๐ ครัวเรือน หรือคิดเป็น ๒๗,๐๐๐ คน

ทางด้าน นายอนุกุล เรือนแก้ว นายอำเภอเสนา จ.พระนครศรีอยุธยา กล่าวถึงสถานการณ์น้ำในพื้นที่ อ.เสนา ว่า หลังจากเมื่อวานที่ผ่านมา เขื่อนเจ้าพระยา ที่ จ.ชัยนาทปล่อยน้ำออก ๒,๗๐๐ ลูกบาศก์เมตร / วินาที ส่งผลให้ระดับน้ำในพื้นที่ ท้ายเขื่อนเจ้าพระยา และ ริมแม่น้ำเจ้าพระยา มีระดับน้ำเพิ่มสูงขึ้น เจ้าหน้าที่เตรียมมาตรการเฝ้าระวัง และดูแลประชาชน ไว้พร้อมแล้ว

ทั้งนี้ ผู้สื่อข่าว มีรายงานว่าในพื้นที่ จ.ปทุมธานี และสมุทรสาคร ซึ่งเป็นจุดระบายน้ำออกไปทางฝั่งตะวันตกนั้น ทางกองทัพเรือ ได้เตรียมเรือผลักดันน้ำไป ติดตั้งไว้ที่ จ.สมุทรสาคร แล้ว เพื่อเตรียมผลักดันน้ำออกไป ให้สอดคล้องกับปริมาณน้ำที่ปล่อยออกมาจากเขื่อนเจ้าพระยา (ไอ เอ็น เอ็น)

## น้ำท่วมเวียดนามตาย๕๔คนบ้านเรือนเสียหายหนัก

น้ำท่วมทางภาคเหนือและกลางของเวียดนามจากสัปดาห์ที่แล้ว เสียชีวิตเพิ่มขึ้น ๕๔ คน บ้านเรือนและสิ่งปลูกสร้างมากกว่า ๓๐,๐๐๐ แห่ง เสียหายหนัก

สำนักงานบริการจัดการภัยพิบัติแห่งชาติของประเทศเวียดนามรายงานสถานการณ์อุทกภัยในภาคเหนือและภาคกลางของประเทศซึ่งเป็นพื้นที่เกษตรกรรมที่สำคัญ ว่ามีจำนวนผู้เสียชีวิตจากสถานการณ์ตั้งแต่สัปดาห์ที่แล้วเพิ่มขึ้น ๕๔ คน และมีผู้สูญหายอีก ๓๙ คน อีกทั้งยังมีผู้บาดเจ็บอีก ๓๑ คน โดยจังหวัดที่ได้รับความเสียหายมากที่สุดคือ จ.ฮัวบิन्ह และ จ.เยนไป ขณะที่บ้านเรือนและสิ่งปลูกสร้างมากกว่า ๓๐,๐๐๐ แห่ง จมอยู่ใต้อุทกภัยสูงกว่า ๑ ม. และประชาชนอีกกว่า ๑๗,๐๐๐ ครัวเรือนต้องอพยพออกจากพื้นที่ ด้านพื้นที่การเกษตรส่วนใหญ่เป็นนาข้าวเสียหายกว่า ๘,๐๐๐ เฮกเตอร์ และปศุสัตว์ราว ๔๐,๐๐๐ ตัวตายและถูกกระแสน้ำพัดหายไป นอกจากนี้ถนนหลวงและทางรถไฟได้รับความเสียหาย ส่งผลให้หมู่บ้านหลายแห่งถูกตัดขาดจากโลกภายนอก เจ้าหน้าที่กู้ภัยที่ยังไม่สามารถเข้าไปช่วยเหลือได้

ด้านสำนักงานอุตุนิยมวิทยาแห่งชาติของเวียดนามออกมาเตือนภัยพายุซุนนุ ซึ่งกำลังก่อตัวอยู่ในมหาสมุทรแปซิฟิกนอกชายฝั่งเกาะลูซอน ทางตอนเหนือของฟิลิปปินส์ ทวีกำลังรุนแรงขึ้นและเคลื่อนตัวผ่านทะเลจีนใต้มุ่งหน้าสู่เวียดนามแล้ว จึงขอให้ประชาชนเตรียมความพร้อมรับมือกับอิทธิพลของพายุ อาจเกิดน้ำท่วมฉับพลันและดินโคลนถล่ม (ไอ เอ็น เอ็น)

