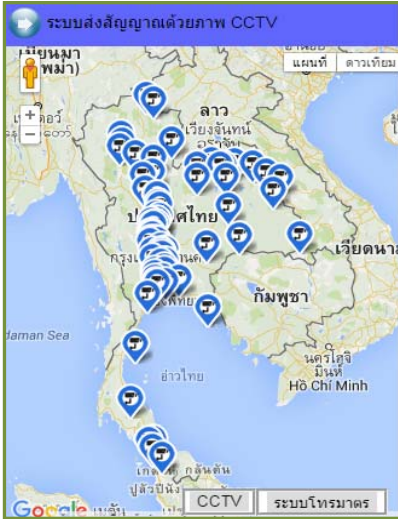




รายงานระดับน้ำจากกล้อง CCTV
ณ. วันที่ 25 ตุลาคม พ.ศ. 2560



สรุปสถานการณ์น้ำในลำน้ำสายหลัก

- สะพานพระแม่ย่า - อ.เมือง จ.สุโขทัย (ลุ่มน้ำยม) สถานการณ์น้ำปกติ
- สะพานนครน่านพัฒนา อ.เมือง จ.น่าน (ลุ่มน้ำน่าน) สถานการณ์น้ำปกติ
- เทศบาล ต.นาแก - อ.นาแก จ.นครพนม (ห้วยน้ำก่ำ/โขงอีสาน) สถานการณ์น้ำปกติ
- บ้านเหล่านกขุม - อ.เมือง จ.ขอนแก่น (ลุ่มน้ำชี) สถานการณ์น้ำปกติ
- สตึก - อ.สตึก จ.บุรีรัมย์ (ลุ่มน้ำมูล) สถานการณ์น้ำปกติ
- เสนา อ.เสนา จ.พระนครศรีอยุธยา (ลุ่มน้ำเจ้าพระยา) สถานการณ์น้ำปกติ
- วัดพระรูป - อ.เมือง จ.สุพรรณบุรี (ลุ่มน้ำท่าจีน) สถานการณ์น้ำปกติ
- เทศบาลเมืองเพชรบุรี - อ.เมือง จ.เพชรบุรี (ลุ่มน้ำเพชรบุรี) สถานการณ์น้ำปกติ
- สถานีอุตะผาตอนล่าง - อ.หาดใหญ่ จ.สงขลา (ลุ่มน้ำทะเลสาบสงขลา) สถานการณ์น้ำปกติ

บ้านหาดเสลา - อ.เก้าเลี้ยว จ.นครสวรรค์
(ลุ่มน้ำปิง)



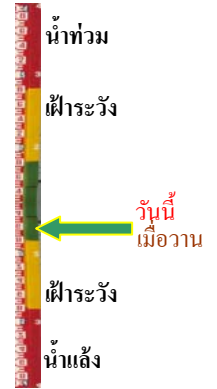
ระดับน้ำปัจจุบัน 28.17 ม.รทก.
ระดับตลิ่งต่ำสุด 32.53 ม.รทก.
ระดับท่อน้ำ 24.97 ม.รทก.



สะพานมหาโพธิ์ - อ.เมือง จ.แพร่
(ลุ่มน้ำยม)



ระดับน้ำปัจจุบัน 150.00 ม.รทก.
ระดับตลิ่งต่ำสุด 152.33 ม.รทก.
ระดับท่อน้ำ 141.18 ม.รทก.



สะพานศรีสังขาลย์ - อ.ศรีสังขาลย์ จ.สุโขทัย
(ลุ่มน้ำยม)



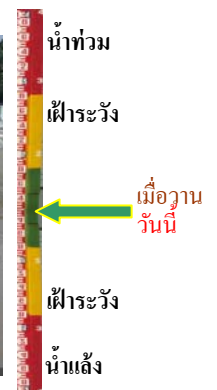
ระดับน้ำปัจจุบัน 64.70 ม.รทก.
ระดับตลิ่งต่ำสุด 71.78 ม.รทก.
ระดับท่อน้ำ 58.48 ม.รทก.



สะพานพระแม่ย่า - อ.เมือง จ.สุโขทัย
(ลุ่มน้ำยม)



ระดับน้ำปัจจุบัน 47.20 ม.รทก.
ระดับตลิ่งต่ำสุด 48.59 ม.รทก.
ระดับท่อน้ำ 41.13 ม.รทก.



สะพานบ้านโพทะเล - อ.โพทะเล จ.พิจิตร
(ลุ่มน้ำยม)



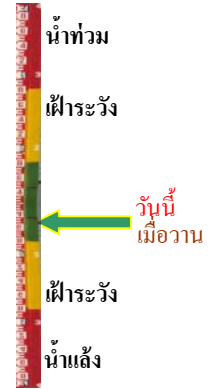
ระดับน้ำปัจจุบัน	30.65 ม.รทก.
ระดับตลิ่งต่ำสุด	31.63 ม.รทก.
ระดับท่อน้ำ	20.59 ม.รทก.



สะพานนครน่านพัฒนา อ.เมือง จ.น่าน
(ลุ่มน้ำน่าน)



ระดับน้ำปัจจุบัน	193.35 ม.รทก.
ระดับตลิ่งต่ำสุด	197.73 ม.รทก.
ระดับท่อน้ำ	190.94 ม.รทก.



สถานีห้วยหลวง - อ.เมือง จ.อุดรธานี
(ลุ่มน้ำโขง)



ระดับน้ำปัจจุบัน	170.90 ม.รทก.
ระดับตลิ่งต่ำสุด	169.93 ม.รทก.
ระดับท่อน้ำ	166.69 ม.รทก.



สถานีแม่น้ำเลย - อ.เมือง จ.เลย
(ลุ่มน้ำโขง)



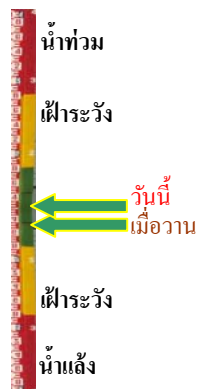
ระดับน้ำปัจจุบัน	233.35 ม.รทก.
ระดับตลิ่งต่ำสุด	- ม.รทก.
ระดับท่อน้ำ	- ม.รทก.



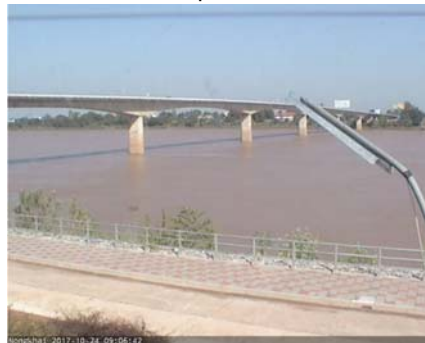
สถานีหัวฝาย - อ.แม่สาย จ.เชียงราย
(แม่สาย/โขง)



ระดับน้ำปัจจุบัน	395.92 ม.รทก.
ระดับตลิ่งต่ำสุด	- ม.รทก.
ระดับท่อน้ำ	394.87 ม.รทก.



สนง.ส่วนอุทกหนองคาย - อ.เมือง จ.หนองคาย
(ลุ่มน้ำโขง)



ระดับน้ำปัจจุบันต่ำกว่าสถาฟ	
ระดับตลิ่งต่ำสุด	166.65 ม.รทก.
ระดับท่อน้ำ	149.20 ม.รทก.

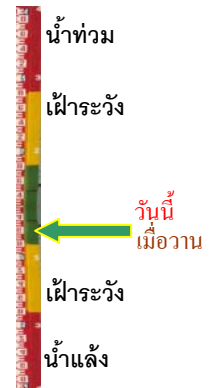


วัดทุ่งธำตุ - อ.โพพพิสัย จ.หนองคาย
(ห้วยหลวง/โขงอีสาน)



ระดับน้ำปัจจุบัน	152.20	ม.รทก.
ระดับตลิ่งต่ำสุด	159.43	ม.รทก.
ระดับท้องน้ำ	147.95	ม.รทก.

บ้านตาลปากน้ำ - อ.ท่าอุเทน จ.นครพนม
(แม่น้ำสงคราม/ลุ่มน้ำโขงอีสาน)



ระดับน้ำปัจจุบันต่ำกว่าสถาพ		
ระดับตลิ่งต่ำสุด	142.11	ม.รทก.
ระดับท้องน้ำ	131.25	ม.รทก.

ร.ร.เทศบาล 4 - อ.เมือง จ.นครราชสีมา
(ลำตะคอง/มูล)



ระดับน้ำปัจจุบัน	176.70	ม.รทก.
ระดับตลิ่งต่ำสุด	178.00	ม.รทก.
ระดับท้องน้ำ	-	ม.รทก.

สตึก - อ.สตึก จ.บุรีรัมย์
(ลุ่มน้ำมูล)



ระดับน้ำปัจจุบัน	131.20	ม.รทก.
ระดับตลิ่งต่ำสุด	128.76	ม.รทก.
ระดับท้องน้ำ	121.50	ม.รทก.

เชิงสะพานสิงห์บุรี - อ.เมือง จ.สิงห์บุรี
(ลุ่มน้ำเจ้าพระยา)



ระดับน้ำปัจจุบัน	12.50	ม.รทก.
ระดับตลิ่งต่ำสุด	11.50	ม.รทก.
ระดับท้องน้ำ	-2.14	ม.รทก.

สะพานข้ามแม่น้ำท่าจีน ทางหลวง3365
อ.สามชุก จ.สุพรรณบุรี (ลุ่มน้ำท่าจีน)



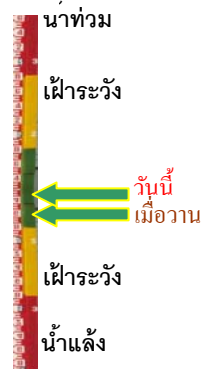
ระดับน้ำปัจจุบัน	5.46	ม.รทก.
ระดับตลิ่งต่ำสุด	5.70	ม.รทก.
ระดับท้องน้ำ	0.46	ม.รทก.

สะพานสามง่าม-ท่าโบสถ์ อ.หันคา
จ.ชัยนาท (ลุ่มน้ำท่าจีน)



ระดับน้ำปัจจุบัน	12.62	ม.รทก.
ระดับตลิ่งต่ำสุด	13.14	ม.รทก.
ระดับท้องน้ำ	10.08	ม.รทก.

ร.ร.อนุบาลบางสะพาน - อ.บางสะพาน จ.ประจวบคีรีขันธ์
(คลองบางสะพาน/ชายฝั่งทะเลตะวันตก)



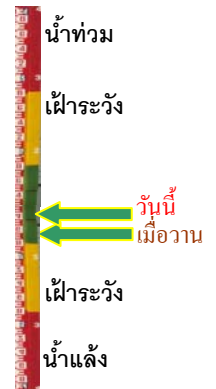
ระดับน้ำปัจจุบัน	1.00	ม.รทก.
ระดับตลิ่งต่ำสุด	4.16	ม.รทก.
ระดับท้องน้ำ	-0.14	ม.รทก.

สกจ.สุราษฎร์ธานี - อ.เมือง จ.สุราษฎร์ธานี
(ลุ่มน้ำตาปี)



ระดับน้ำปัจจุบันอยู่ต่ำกว่าสถาป		
ระดับตลิ่งต่ำสุด	2.60	ม.รทก.
ระดับท้องน้ำ	-8.58	ม.รทก.

สถานีอุตะเถาตอนล่าง - อ.หาดใหญ่ จ.สงขลา
(ลุ่มน้ำทะเลสาบสงขลา)



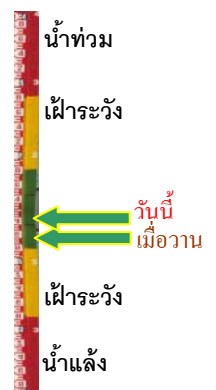
ระดับน้ำปัจจุบัน	0.35	ม.รทก.
ระดับตลิ่งต่ำสุด	8.93	ม.รทก.
ระดับท้องน้ำ	-1.93	ม.รทก.

สถานีคลองตะโหมด - อ.ตะโหมด จ.พัทลุง
(ลุ่มน้ำทะเลสาบสงขลา)



ระดับน้ำปัจจุบัน	22.00	ม.รทก.
ระดับตลิ่งต่ำสุด	27.94	ม.รทก.
ระดับท้องน้ำ	20.52	ม.รทก.

สถานีลำป่า - อ.เมือง จ.พัทลุง
(ลุ่มน้ำทะเลสาบสงขลา)



ระดับน้ำปัจจุบัน	-1.50	ม.รทก.
ระดับตลิ่งต่ำสุด	1.15	ม.รทก.
ระดับท้องน้ำ	-2.86	ม.รทก.

จังหวัด	สถานที่ตั้งกล้อง	แม่น้ำ/ ลุ่มน้ำ	วิกฤติ	วิกฤติ	ระดับน้ำ (ม.รทก.)			สถานการณ์
			น้ำแล้ง	น้ำท่วม	พ.ศ.2560			
			ระดับ	ระดับ	20 ต.ค.	24 ต.ค.	25 ต.ค.	
			น้อยกว่า	มากกว่า				
จ.แพร่	สะพานมหาโพธิ์ อ.เมือง	ยม	143.87	151.33	150.00	150.00	150.00	น้ำปกติ
จ.สุโขทัย	สะพานศรีสังขาลัย อ.ศรีสังขาลัย	ยม	60.14	71.78	64.70	64.70	64.70	น้ำปกติ
จ.สุโขทัย	สะพานพระแม่ย่า อ.เมือง	ยม	42.48	48.59	48.85	47.20	47.20	น้ำปกติ
จ.พิจิตร	สะพานโพทะเล อ.โพทะเล	ยม	22.58	30.63	30.50	30.60	30.65	ฝักระวังน้ำท่วม
จ.อุตรดิตถ์	สะพานท่าเสา อ.เมือง	น่าน	49.22	56.91	N/A	N/A	N/A	น้ำปกติ
จ.น่าน	สะพานนครน่านพัฒนา อ.เมือง	น่าน	192.17	197.73	193.20	193.35	193.35	น้ำปกติ
จ.พิษณุโลก	สะพานสุพรรณกัลยา อ.เมือง	น่าน	33.98	44.52	N/A	N/A	N/A	น้ำปกติ
จ.เชียงราย	สถานีหัวฝาย อ.แม่สาย	แม่สาย/โขง	395.79	396.50	395.17	395.32	395.92	น้ำปกติ
จ.หนองคาย	สง.ส่วนอุทกหนองคาย อ.เมือง	โขง	157.85	166.70	N/A	N/A	N/A	น้ำปกติ
จ.นครพนม	นครพนม อ.เมือง	โขง	135.21	144.28	N/A	N/A	N/A	น้ำปกติ
จ.หนองคาย	วัดทุ่งธาตุ อ.โพนพิสัย	ห้วยหลวง/โขงอีสาน	150.50	159.43	152.80	152.20	152.20	น้ำปกติ
จ.หนองคาย	บ้านท่าสะอาด อ.เซกา	น้ำสงคราม/โขงอีสาน	136.33	143.85	N/A	N/A	N/A	น้ำปกติ
จ.นครพนม	บ้านตาลปากน้ำ อ.ท่าอุเทน	น้ำสงคราม/โขงอีสาน	133.42	141.02	N/A	N/A	N/A	น้ำปกติ
จ.นครพนม	เทศบาล ต.นาแก อ.นาแก	ห้วยน้ำก่ำ/โขงอีสาน	139.05	142.42	142.98	143.08	143.13	น้ำปกติ
จ.นครราชสีมา	ร.ร.เทศบาล 4 อ.เมือง	ลำตะคอง/มูล	174.60	178.00	176.70	176.60	176.70	น้ำปกติ
จ.บุรีรัมย์	สตึก อ.สตึก	มูล	123.13	128.76	131.00	131.20	131.20	น้ำปกติ
จ.สิงห์บุรี	เชิงสะพานสิงห์บุรี อ.เมือง	เจ้าพระยา	3.45	11.50	12.30	12.40	12.50	ฝักระวังน้ำท่วม
จ. พระนครศรีอยุธยา	อ.เสนา	น้อย/เจ้าพระยา	2.00	5.00	4.80	4.95	5.00	ฝักระวังน้ำท่วม
จ.สมุทรสาคร	สะพานข้ามแม่น้ำท่าจีน3 อ.เมือง	ท่าจีน	-5.11	0.57	N/A	N/A	N/A	น้ำปกติ
จ.นครปฐม	สะพานบุญรัตน์ประชานุวัฒน์ อ.สามพราน	ท่าจีน	-5.59	-0.30	1.03	1.48	1.38	น้ำปกติ
จ.นครปฐม	สะพานหลวงพ่อเป็น อ.นครไชยศรี	ท่าจีน	-3.16	2.21	1.31	1.31	1.31	น้ำปกติ
จ.นครปฐม	สะพานข้ามแม่น้ำท่าจีน ทางหลวง346 อ.บางเลน	ท่าจีน	-4.57	-0.47	0.46	0.46	0.96	น้ำปกติ
จ.สุพรรณบุรี	สะพานวัดพระรูป อ.เมือง	ท่าจีน	-1.26	2.75	4.85	5.10	5.15	น้ำปกติ
จ.สุพรรณบุรี	สะพานข้ามแม่น้ำท่าจีน อ.สามชุก	ท่าจีน	1.55	5.18	5.46	5.76	5.46	น้ำปกติ
จ.ชัยนาท	สะพานสามง่าม-ท่าโบสถ์ อ.หันคา	ท่าจีน	10.69	12.83	12.62	12.87	12.62	น้ำปกติ
จ.จันทบุรี	ตรงข้ามวัดจันทนาราม อ.เมือง	จันทบุรี/ข้ามฝั่งทะเลตะวันออก	0.20	3.73	N/A	N/A	N/A	น้ำปกติ
จ.เพชรบุรี	เทศบาลเมืองเพชรบุรี อ.เมือง	เพชรบุรี	-	3.18	N/A	N/A	N/A	น้ำปกติ
จ.ประจวบคีรีขันธ์	ร.ร.อนุบาลบางสะพาน อ.บางสะพาน	คลองบางสะพาน/ ชายฝั่งทะเลตะวันตก	-	3.30	0.50	0.85	1.00	น้ำปกติ
จ.สุราษฎร์ธานี	สภจ.สุราษฎร์ธานี อ.เมือง	ตาปี	-	2.28	N/A	N/A	N/A	น้ำปกติ
จ.สงขลา	สถานีคลองอู่ตะเภาตอนล่าง อ.หาดใหญ่	ทะเลสาบสงขลา	-	-	0.30	0.25	0.35	น้ำปกติ
จ.พัทลุง	สถานีคลองตะโหมด อ.ตะโหมด	ทะเลสาบสงขลา	-	-	21.90	22.00	22.00	น้ำปกติ
จ.พัทลุง	สถานีลำปำ อ.เมือง	ทะเลสาบสงขลา	-	-	-1.55	-1.55	-1.50	น้ำปกติ

<http://mekhala.dwr.go.th>

****ม.รทก. คือ** เมตรเทียบกับระดับน้ำทะเลปานกลาง

**** ระดับน้ำทะเลปานกลาง (Mean Sea Level) หรือ ร.ท.ก.** เป็นค่าการวัด ระดับน้ำทะเลขึ้นสูงสุด (High Tide : HT) และลงต่ำสุด (Low Tide : LT) ของแต่ละวันในช่วงระยะเวลาที่กำหนด แล้วนำค่ามาเฉลี่ยเป็นระดับน้ำทะเลปานกลาง สำหรับระยะเวลาที่ทำการรังวัดโดยทั่วไปจะต้องวัดเป็นเวลา ๑๘.๖ ปี ตามวัฏจักรของน้ำ ระดับน้ำทะเลปานกลางของแต่ละบริเวณทั่วโลกอาจมีความสูงไม่เท่ากัน

ในประเทศไทยใช้เวลาในการวัด ๕ ปี โดยเลือกที่ตำบลเกาะหลัก จังหวัดประจวบคีรีขันธ์ เป็นที่วัด แล้วนำมาหาค่าเฉลี่ย เพื่อใช้เป็นค่าระดับน้ำทะเลปานกลาง ให้มีค่า ๐.๐๐๐ เมตร ทำการถ่ายโยงมายังหมุด BM-A (ซึ่งถือว่าเป็นหมุดหลักฐานหมุดแรกของประเทศไทย) ซึ่งมีค่าระดับน้ำทะเลปานกลาง ๑.๔๔๗๗ เมตร